

326

326

ALBIN, Eleazar.
A Natural history of birds
 Londres, imprimé pour W. Innys
 and R. Manby, 1738-1749
 (285 x 222mm)
 4 volumes in-4
 10 000 / 15 000 €



326

**RARE EXEMPLAIRE COMPLET D'UN GRAND LIVRE D'ORNITHOLOGIE
 BRITANNIQUE**

EDITION ORIGINALE. Second état
 ILLUSTRATION : 406 eaux-fortes de Eleazar Albin REHAUSSEES A L'EPOQUE D'UN COLORIS
 RELIURES UNIFORMES SIGNEES DE KALTHOEBER. Maroquin vert, encadrement d'un triple filet
 doré et d'une roulette, dos à nerfs, tranches dorées
 REFERENCE : Nissen 15

Traces de décharges

La majorité des exemplaires de ce livre est constituée de trois volumes illustrés de 306
 eaux-fortes seulement.



327



327

327

Suntuosa illuminazione della città di Torino

Turin, Giovanni-Battista Chais, 1737

In-folio (375 x 242mm)

4 000 / 6 000 €

LIVRE NUPTIAL

EDITION ORIGINALE

ILLUSTRATION : 14 eaux-fortes de George Caspar Prenner, G. A. Belmondo, J. L. Daudet, C. Bianchi et Antoine Herisset

RELIURE DE L'EPOQUE. Maroquin rouge, armes dorées de Charles-Emmanuel III, roi de Sardaigne, au centre des plats, deux encadrements d'un double filet avec fleurons dorés aux angles, dos à nerfs orné, tranches dorées

REFERENCES : *Ornamentstichsammlung Katalog* 3072 -- Vinet 600

Quelques ombres sur les plats

Ce livre de fêtes décrit la procession, à travers Turin, des noces du duc Charles-Emmanuel III de Savoie, roi de Sardaigne et de Élisabeth de Lorraine, la nuit du 21 avril 1737. Les gravures représentent les édifices illuminés construits à cette occasion.

328

Heures présentées à Madame la Dauphine

Paris, Théodore de Hansy, vers 1740

In-8 (187 x 121mm)

30 000 / 40 000 €



328

SUPERBE RELIURE MOSAIQUEE CREEE POUR LA DUCHESSE DE BRANCAS LAURAGUAIS

Texte gravé en italiques, bandeaux, culs-de-lampes et initiales entièrement gravés

ILLUSTRATION : frontispice d'après Le Sueur gravé par Soubeyran, titre gravé et 5 eaux-fortes d'après les peintures de Guido Reni, Dulin, Mignard, Coypel et Philippe de Champagne gravés par Raymond et imprimées à pleine page

RELIURE DE L'EPOQUE. Maroquin bleu, décor doré et mosaïqué de maroquins rouge, citron et vert, ample composition de fleurs et de feuillages, pièces d'armes mosaïquées ou dorées (tours, pattes de lion et maillets), dos long à décor mosaïqué présentant les mêmes pièces d'armes, gardes de soie moirée rose, tranches dorées sur marbrure. Boîte de plexiglas

PROVENANCE : Diane-Adélaïde de Mailly (1714-1769), épouse de Louis II duc de Brancas et de Lauraguais [pièces d'armes, Olivier-Hermal-de Rotton 739], (Paris, 1770, n° 4)

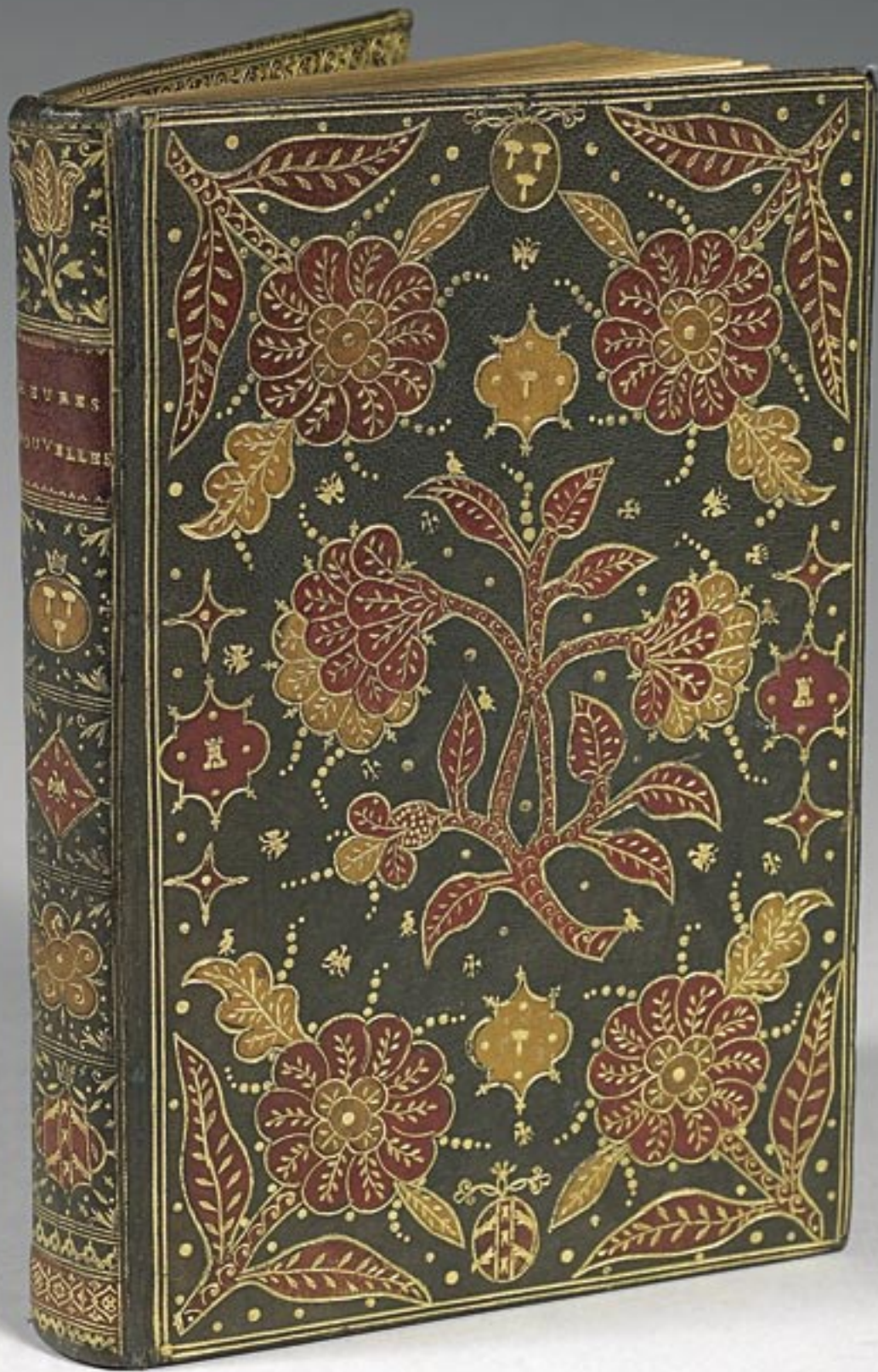
REFERENCE : Cohen 487

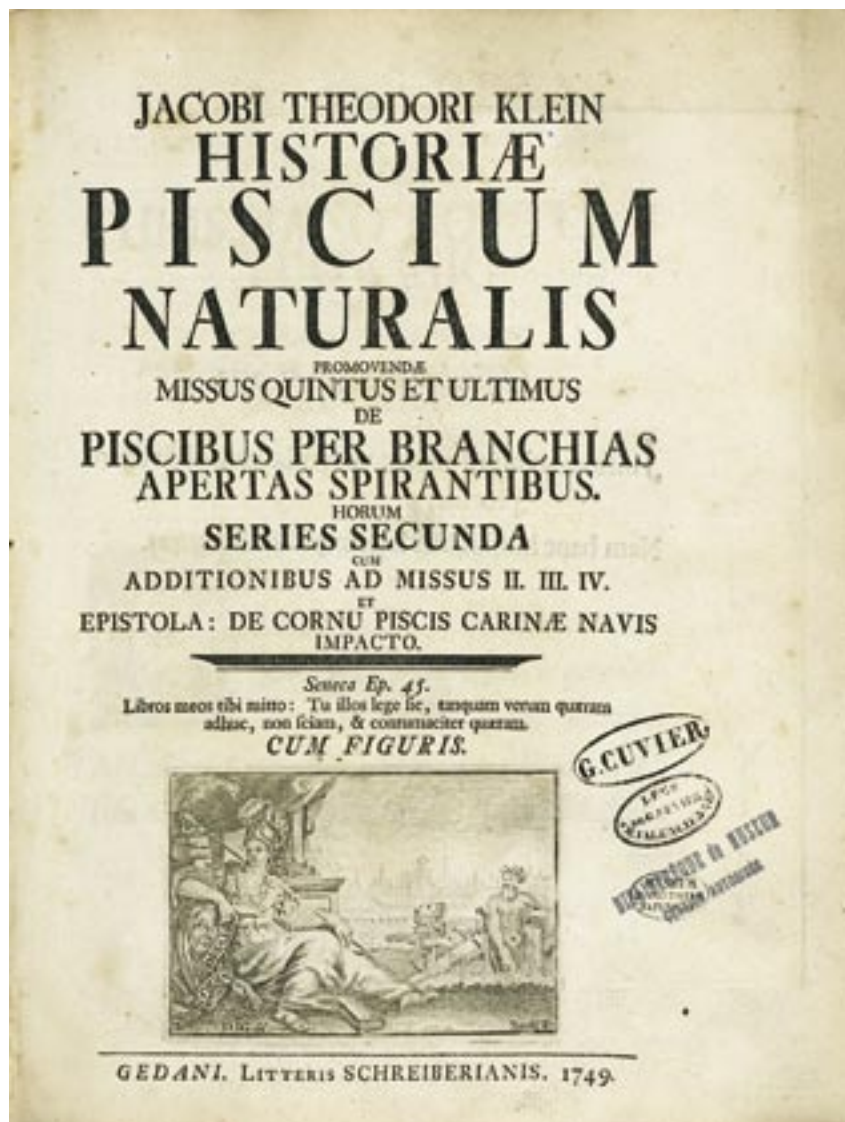
Légère restauration sur la chasse au bas du plat supérieur, en tête et en queue des mors et aux angles

Ce remarquable livre entièrement gravé, véritable chef-d'œuvre de l'art de la calligraphie et de la gravure dans la grande tradition des ouvrages de Senault, est dédié à la dauphine, Marie-Louise-Élisabeth, née le 14 août 1727. Elle fut l'épouse de Philippe de Bourbon, fils du roi d'Espagne Philippe V, et mourut à Versailles le 6 décembre 1759.

Par son projet décoratif fondé sur des formes florales «au naturel», comme par certaines caractéristiques (maroquin bleu nuit, stylisation des végétaux, absence quasi complète de petits fers gravés complémentaires), cette reliure spectaculaire s'apparente à un groupe d'œuvres analogues créées par Jacques-Nicolas Derôme, à qui, toutefois, elle ne semble pas devoir être attribuée. «Un grand nombre [de reliures mosaïquées] trouvèrent au XIXe et au XXe siècle un refuge définitif dans des collections léguées à des collectivités publiques : le cabinet des livres de Chantilly, donné par le duc d'Aumale à l'Institut de France, la bibliothèque des frères Dutuit devenue propriété de la ville de Paris ou, à New York, la bibliothèque Piermont Morgan. Beaucoup de reliures à compartiments continuent cependant, pour la grande joie des amateurs, à appartenir à des particuliers : on peut les suivre comme à la piste dans leur vie errante de grande collection en grande collection»... (Michon, p. 15).

Cette reliure n'a pas suivi un tel itinéraire et elle n'a pas été connue de Louis-Marie Michon. Elle porte les pièces d'armes de Diane-Adélaïde de Mailly, fille de Louis II marquis de Nesle et seconde épouse de Louis II duc de Brancas et de Lauraguais. Elle est l'une des trois soeurs Mailly-Nesle, célèbres pour avoir été tour à tour maîtresses du jeune Louis XV. Il la nomma Dame d'atour de la Dauphine à qui l'ouvrage est dédié. Cet ouvrage est mentionné dans le *Catalogue des livres de feu madame la duchesse de Brancas*, Paris, Gogué, 21 mai 1770 : «N° 4. Heures gravées. In-8, m. bl. doré à compartiments». Elle fut adjugée 30 livres. C'était une des pièces de choix parmi les 357 numéros que comportait cette vente. Son beau-fils, le comte de Lauraguais, fut un très important collectionneur de livres. Il posséda 12 reliures «à compartiments» (c'est-à-dire mosaïquées) et se situe au troisième rang parmi les amateurs de ces reliures après Gaignat (36) et La Vallière (34). Bien qu'il eût particulièrement collectionné les livres hétérodoxes, on peut supposer avec vraisemblance que c'est lui qui offrit cette reliure à la deuxième épouse de son père.





329

329

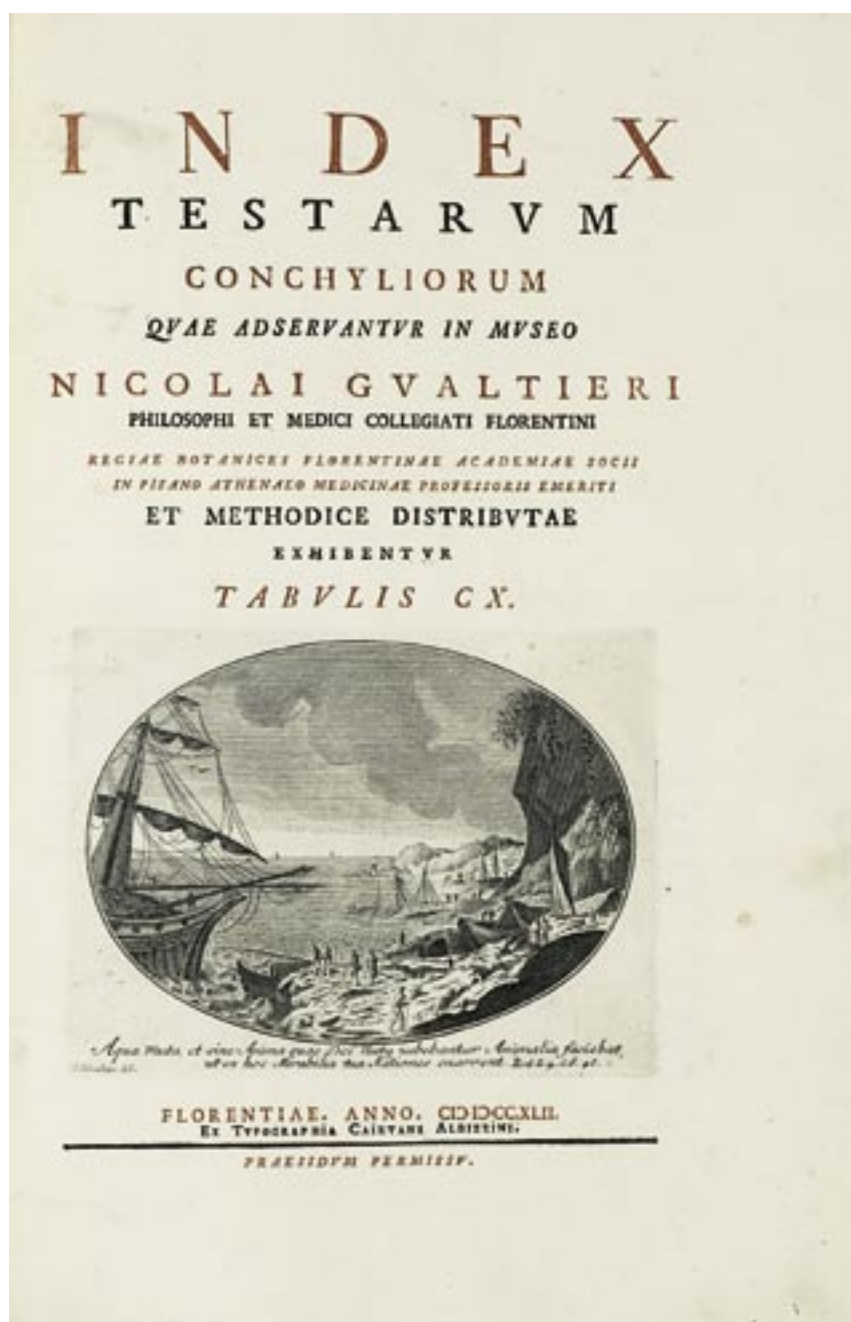
KLEIN, Jakob Theodor.
*Historiæ Piscium Naturalis
 promovendæ missus I-V*
 Leipzig, J. Fr. Gleditsch, Danzig,
 Schreiber, et, 1740-1749
 5 fascicules en un volume
 in-4 (278 x 216mm)
 3 000 / 5 000 €

EXEMPLAIRE DE CUVIER

EDITION ORIGINALE. Nombreuses vignettes
 ILLUSTRATION : 53 eaux-fortes originales et un portrait frontispice par Ian Schenck, C. Frizsch, J. W. Stör,
 G. A. Gründler, Sysang et Seligmann
 ANNOTATIONS : quelques notes au crayon dans les marges et sur certaines planches, collation de libraire
 indiquant que l'exemplaire est complet
 RELIURE DE L'ÉPOQUE. Veau marbré, dos long orné de fers dorés, tranches rouges
 PROVENANCE : Georges Cuvier (estampille) -- M. Valenciennes (estampille) -- Bibliothèque du Museum
 d'Histoire naturelle (cachet de cession)
 REFERENCE : Nissen 2204

Traces d'usure sur les plats. Quelques rousseurs

L'exemplaire a appartenu à deux grands naturalistes : Cuvier d'abord, dont l'estampille figure à la page de titre. Celui-ci l'a légué à son disciple Achille Valenciennes qui avait aidé son maître à achever la gigantesque Histoire naturelle des poissons. Devenu professeur au Museum d'Histoire naturelle, Valenciennes, à son tour, légua l'ouvrage à la bibliothèque de cet établissement.



330

330

GUALTIERI, Nicolai.
Index testarum conchyliorum
Florence, Gaëtan Albizzini, 1742
In-folio (439 x 302mm)
3 000 / 5 000 €

**SEDUISANT EXEMPLAIRE OU CHAQUE COQUILLAGE EST PRESENTE
DES DEUX COTES**

EDITION ORIGINALE. Nombreuses vignettes et initiales gravées. Titres de chapitre imprimés en rouge et noir
ANNOTATIONS : quelques annotations manuscrites contemporaines, à l'encre ou au crayon
ILLUSTRATION : 110 eaux-fortes par Antonio Pazzi d'après G. Menabuoni, un frontispice à l'eau-forte d'après D. Cumpiglia, un portait de l'auteur à l'eau-forte d'après Maria M. Gozzi
RELIURE DE L'ÉPOQUE. Veau marbré, dos à nerfs orné, tranches mouchetées
PROVENANCE : ex-libris manuscrit non identifié
REFERENCE : Nissen 1736

Coiffes et nerfs un peu frottés



331

331

WEIS.

*Représentation des fêtes données
par la ville de Strasbourg
pour la convalescence du Roi*

Paris, [1745]

In-folio (625 x 470mm)

12 000 / 16 000 €

**BEL EXEMPLAIRE SOMPTUEUSEMENT RELIE AUX ARMES D'AGUESSEAU.
BEL ETAT DE CONSERVATION DU MAROQUIN**

ILLUSTRATION ET ORNEMENTATION : un titre calligraphié par Le Parmentier dans un bel encadrement rocaille aux armes de Strasbourg gravé par Marvy, un portrait équestre représentant Louis XV gravé par J.G. Wille d'après Charles Parrocel où le visage du roi est dessiné par J. Chevallier, 11 eaux-fortes de J. Weis (dont une originale, les autres gravées par J. Ph. Le Bas) sur double page représentant les joutes et les exercices de la bague, 20 pages de texte gravées dans des encadrements rocaille avec une grande vignette et un cul-de-lampe de J.M. Weis gravés par Marvy, l'encadrement du texte dessiné et gravé par Babel dont la signature se trouve aux pages 11 et 12 de la relation

RELIURE DE L'EPOQUE ATTRIBUE A PADELOUP. Maroquin rouge, décor doré, armes royales au centre des plats, large dentelle par grandes plaques avec cartouches à pièces d'armes aux angles, dos à nerfs fleurdelisé et au chiffre royal couronné, large dentelle intérieure, gardes de soie bleue, tranches dorées

PROVENANCE : Henri-François marquis d'Aguesseau (1668-1751), Chancelier de France, marié à Anne Le Fèvre d'Ormesson (pièces d'armes aux angles des plat) -- Jean Baptiste d'Aguesseau de Fresne, marquis de Manoeuvre (1701-1784 ; vente : Paris, 1785, n° 4858) -- marquis Parat de Chalandray (ex-libris ; note autographe : «acheté le 12 avril 1785 à la vente de M. d'Aguesseau»)

REFERENCE : Cohen-de Ricci 870 -- J. Hatt, *La représentation des fêtes ... in Archives alsaciennes de l'histoire de l'art*, 1923, pp. 140-166

Une épidermure et quelques rares trous de vers sur le plat inférieur

Cet exemplaire est mentionné dans l'état, relevé par J. Hatt, des exemplaires distribués aux grands de la cour de Louis XV. Il a reçu de Padeloup le célèbre décor spécialement créé pour orner les reliures. C'est l'un des plus beaux livres de fêtes du XVIIIe siècle. La ville de Strasbourg avait organisé une somptueuse réception en l'honneur de Louis XV. D'exceptionnelles solennités eurent ainsi lieu du 5 au 10 octobre 1744. L'ordonnateur en était le préteur royal François Joseph de Klinglin. Le roi fut enchanté des cérémonies : «Jamais je n'ai rien vu d'aussi beau, de si magnifique ni de si grand que ce que je vois depuis que je suis à Strasbourg», écrivit-il à la duchesse de Rohan Ventadour. Ce livre conserve le souvenir de la réception. On y trouve la description des anciens monuments de la ville et la reconstitution de cortèges aux riches costumes de l'époque. Il y a ainsi l'arrivée du roi à Strasbourg, l'entrée à l'église, les décorations et les illuminations de divers monuments, le feu d'artifice, la présentation du vin d'honneur et les joutes sur l'Ill, animés d'innombrables spectateurs dans les situations et les accoutrements les plus variés.





REPRESENTATION DES EDIFICES ET DECO

Exécute le 3. Octobre 1744 sous le bon plaisir et en présence de Sa Majesté LOUIS XV par les Ordres

1. Profil de la façade du palais principal sur la Rivière.
 2. Diverses vues de l'architecture sur le bord de la Rivière et de la Seine.
 3. Diverses vues de l'architecture sur le bord de la Rivière et de la Seine.
 4. Diverses vues de l'architecture sur le bord de la Rivière et de la Seine.



RATIONS ELEVEES, ET DU FEU D'ARTIFICE

du Magistrat de Strasbourg, sur la Riviere d'Ill, et en face du Palais Episcopal ou Sa Majeste

logie.
 * A l'opposite de la place une fontaine semblable à
 la précédente, représentant la Riviere d'Ill.
 † Fontaine de Neptune dans son Char. N° de l'architecture.

parties de son fronton, et de deux autres couronnes
 du haut d'artifices de feu lancés vers le ciel.
 ‡ Amphithéâtre du Corps de Magistrat.

§ Terrasse au bas du Palais Episcopal, sur la Riviere, où
 les Bourgeois de Strasbourg ont tenu la garde pendant
 du Roy pendant son voyage.