

# **Bernard Vassy et Philippe Jalenques**

Commissaires-priseurs judiciaires et habilités

Experts près la Cour d'Appel de Riom

---

*Livres illustrés modernes*

*Livres divers*

---

*Vente aux enchères publiques*

***Samedi 22 juin à partir de 14h.***

A l'Hôtel des Ventes 19 rue des Salins – 63000 Clermont-Ferrand

*Exposition publique*

*Vendredi 21 juin*

*de 10h à 12h et de 14h à 18h*

*samedi 22 de 9h à 11h*

*Frais de vente 20 % TTC.*

Experts Gérard Oberlé

Tristan Pimpaneau

Librairie du Manoir de Pron

F-58340-Montigny sur Canne

Tel : +33(0)3 86 50 05 22 – Fax : +33(0)3 86 50 06 16 - [contact@pron-livres.fr](mailto:contact@pron-livres.fr)

## LIVRES ILLUSTRÉS MODERNES

1. APOLLINAIRE (G.) - DALI (S.) Poèmes secrets illustrés par Salvador Dali *Paris, Éd. Argillet, 1967* ; grand in-4, en ff., couverture ornée d'une illustration estampée, étui en percaline verte ornée, emboîtement de percaline verte. (*emboîtement d'éditeur*)

1000 / 1500

36 ff. n. ch., 8 gravures dans le texte et 10 hors-texte à pleine page. Tirage à 235 exemplaires, un des 135 sur Arches blanc (n° 218) avec la signature autographe de Dali et le cachet de l'éditeur à l'empreinte de Dali. Bel exemplaire d'une parfaite fraîcheur.

2. BALZAC (H.) - FINI (L.) *Adieu Paris, Bibliophiles du Palais, 1965* ; in-4, en ff., couv. impr., étui et chemise toile noire de l'éditeur.

100 / 200

130 pp., 1 f., illustrations à pleine page in-texte. Premier tirage des lithographies de L. Fini. Tirage à 220 exemplaires, celui-ci un des 200 sur Arches et un des XX exemplaires de collaborateurs (VIII) portant la signature de l'artiste.

3. BALZAC (H.) - SALVAT (François). *Le Père Goriot Dijon, Jeanniard, 1948* ; in4, en ff., couv. rempl. impr., étui chemise d'éditeur.

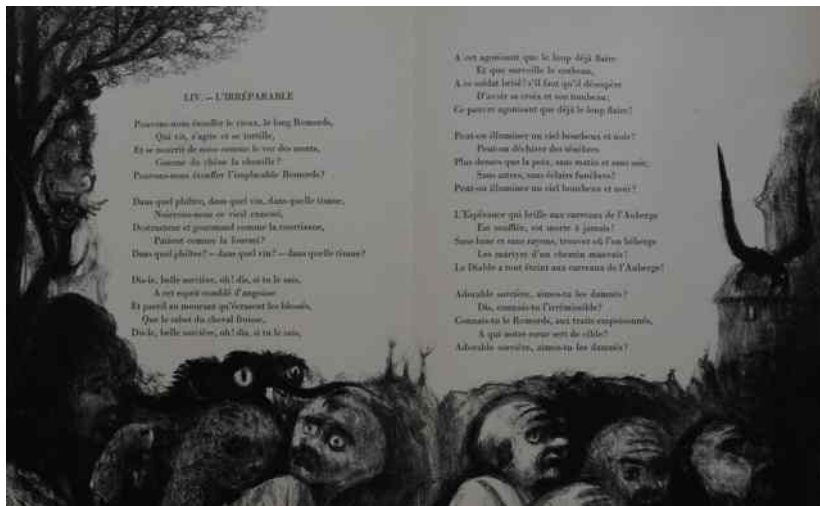
60 / 80

303 (1) pp., 2 ff. Premier tirage des 26 lithographies en noir de François Salvat. Salvat (1892-1974) est un peintre et graveur originaire d'Amélie-les-Bains. "Sa peinture est principalement celle des paysages de Grèce et d'Italie où il voyagea (...) Le catalogue de son œuvre gravé comporte des bois, des pointes sèches, des lithographies et des eaux-fortes." dit *Osterwalder p. 1397*

4. BAUDELAIRE (Ch.) - GOERG (Ed.) *Les Fleurs du Mal. Lithographies originales d'Edouard Goerg. Paris, Sautier, 1948-1952* ; 2 volumes in-4, en ff., couvertures illustrées, étuis demi-vélin et chemises bordées de vélin de l'éditeur, non rogné.

300 / 400

4 ff. n. ch., III pp., 140 pp., 4 ff. n. ch. - 4 ff. n. ch., 172 pp., 4 ff. n. ch., plus de 300 illustrations en noir à demi, pleine ou double page. PREMIER TIRAGE à 200 exemplaires sur vélin du Marais. "Si l'on passe en revue toutes les éditions illustrées des *Fleurs du Mal*, on doit reconnaître que Goerg est le plus totalement baudelairien parce qu'il a su interpréter toutes les expressions de ce génie complexe (...) Il plane sur l'ensemble comme l'Esprit, ange ou démon, qui anime toute l'œuvre du poète, cette tragique attirance vers le mal, fruit d'un orgueil satanique et de remords délicieux..." 20 artistes du livre. p. 106-107. Un des exemplaires chiffrés en romain réservés aux collaborateurs (XXII).



5. [BÉDIER] - JOSSO (C.-P.) *Le roman de Tristan et Iseut. Gravures au burin de Josso Paris, Lubineau, 1948* ; in-4, en ff. sous couv. impr., étui-chemise d'éditeur.

80 / 100

235 (1) pp., 2 ff. n. ch. illustrations en noir dans le texte. Tiré à 475 exemplaires. Un des 375 du tirage courant (201). Qq. rares rousseurs, un coin de la chemise écorné.

6. CERVANTÈS - DALI *Don Quichotte de la Manche Paris, Foret, 1957* ; in-folio, en feuilles, couv. rempliée ornée, étui et chemise toile bleue de l'éditeur.

4500 / 5000

71 (1) pp., 2 ff. n. ch. et 12 planches hors-texte - 12 ff. et une planche pour le prospectus. PREMIER TIRAGE des 12 planches

du chef d'œuvre lithographique de Dali. Planches à pleine ou double page, l'une en noir, les autres en couleurs. Le texte donne des morceaux choisis de *Don Quichotte* d'une remarquable typographie ornée de lettrines rouges imprimé par D. Viglino. Les lithographies ont été tirées par Ravel, Ballon, Guillard, Delorme, Detruit et Mourlot. Tirage à 197 exemplaires. Un des 118 sur Rives B. F. K. pur fil (n° 153). Exemplaire d'une parfaite fraîcheur, toile de la chemise insolée.

Joint, le prospectus de l'ouvrage, du même format : DALI (S.) et DÉON (M.) Histoire d'un grand livre Don Quichotte illustré par Dali. P., Foret, 1957 ; en ff. liées par une corde, couv. ornée. 12 ff. non chiffrés, 1 f. inséré. Plaquette ornée de nombreuses photographies en noir par R. Descharnes et P. Almasy montrant la réalisation du *Don Quichotte*. Inséré dans ce volume : une LITHOGRAPHIE SUPPLÉMENTAIRE en couleurs *Don Quichotte aperçoit le premier moulin*, cette planche ne figure pas dans l'édition finale et ne se trouve que dans les exemplaires numérotés de ce fascicule (celui-ci n°197). "*La tête [de Don Quichotte] est née d'une ampoule électrique remplie d'encre lithographique que Dali a laissée tomber. Les traces de pattes de grenouilles et crapauds sautant sur la pierre lithographique ont dessiné une partie du costume. Elle clôt la rencontre de Dali avec l'art lithographique*" peut-on lire dans la notice que cette plaquette consacre à cette treizième gravure. Exemplaire également en parfait état. Joint, une carte de 2 ff. in-12 de souscription à l'ouvrage.

RÉUNION DES 13 ILLUSTRATIONS QUE DALI A RÉALISÉES POUR CET OUVRAGE.



6 bis. [CLÉMENT (Ph.)] *Ouvrages Paris, Impr. Nationale, 1978* ; 8 parties en 1 vol. in-folio, en ff., couv. imprimées pour chaque partie et pour l'ensemble du recueil, emboîtement toile de l'éditeur.

150 / 200

Textes de Pierre de Calan, Philippe Clément, Jean Janiaud et Paul Vialar, illustré de 32 lithographies originales par LE YAOUANC (A.), LE FOLL (A.), SKIRA (P.), UBAC (R.), POLI (J.), KLASSEN (P.) Tirage à 1111 exemplaires. Un des 871 sur Arches.

7. COCTEAU (J.) - FOUJITA (T.-L.) *La Mésangère Paris, 1963* ; petit in-folio, en ff., couverture grise rempliée illustrée, emboîtement toile ornée de l'éditeur.

5000 / 6000

IV pp., 85 (1) pp., 2 ff. non chiffrés et 1 planche hors-texte. PREMIER TIRAGE des 21 lithographies en couleurs. Ouvrage édité par Pierre de Tartas, imprimé par Roger Michel pour la typographie et le Moulin de Vauboyen et par les ateliers René Guillard pour les illustrations. Tirage à 260 exemplaires, celui-ci un des 170 exemplaires sur grand vélin de rives (n° 126). Bel exemplaire d'une parfaite fraîcheur.

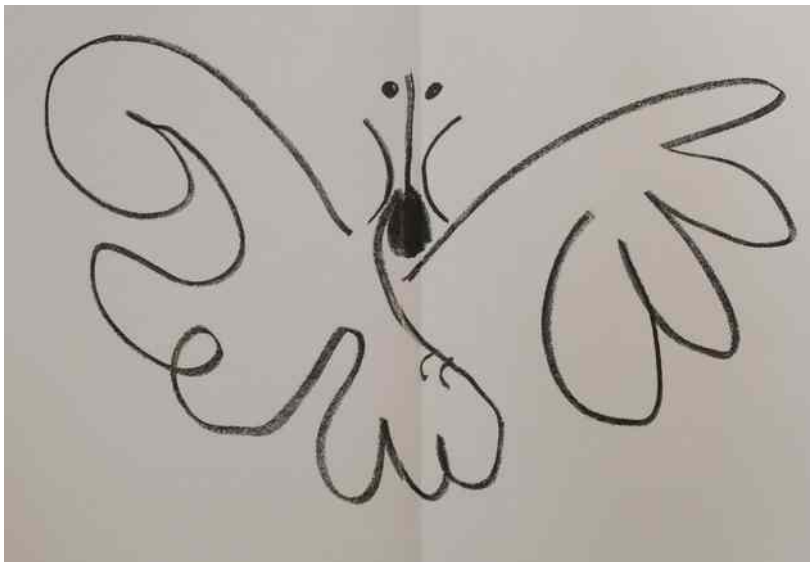


n° 7

8. COCTEAU (J.) - PICASSO (P.) *Picasso de 1916 à 1961 Monaco, Le Rocher, 1962* ; grand in-4, en feuilles, couverture rempliée ornée et ajourée pour montrer le titre gravé sur la garde, non rogné, étui chemise demi-basane noire, titre dor. de l'éditeur.

2000 / 2500

3 ff., 113 (1) pp., 17 ff. n. ch., illustrations dans le texte. Ouvrage illustré de 24 lithographies originales de Picasso à demi, pleine ou double page. Un des 199 exemplaires sur Rives pur chiffon (n°86) portant les signatures de Cocteau et de Picasso. Petit accroc au dos de la chemise, intérieur frais.



9. COLETTE - DUFY (R.) *Pour un herbier Lausanne, Mermod, 1951* ; in-4, en ff., couv. rempliée illustrée, non rogné, étui et chemise d'éditeur.

500 / 600

89 (1) pp., 2 ff. n. ch., illustrations in-texte en noir et en couleurs. ÉDITION ORIGINALE du texte de Colette et PREMIER TIRAGE des illustrations. 13 aquarelles en couleurs à pleine page et 14 dessins en noir de Dufy, reproduits par D. Jacomet. Tirage à 366 exemplaires, tous sur vélin d'Arches, celui-ci n°86. L'ouvrage est d'une parfaite fraîcheur, petite tache sur l'emboîtement.





n° 11

10. COLETTE - TOUCHAGUES (L.) Florie. Eaux-fortes de Louis Touchagues *Cap d'Antibes, La Joie de vivre*, 1946 ; in-4, en ff. sous couv. imprimée, étui et chemise d'éditeur.

150 / 200

55 pp., 2 ff., illustrations en noir à pleine page ÉDITION ORIGINALE et PREMIER TIRAGE des illustrations. Un des 950 sur pur fil Johannot (435).

11. CYRANO DE BERGERAC - BUFFET (B.) Pages choisies des *Voyages fantastiques aux états et empires de la Lune et du Soleil Paris, J. Foret*, 1958 ; grand in-4, en ff., couverture rempliée ornée, étui et chemise toile jaune d'éditeur, bandeau imprimé.

800 / 1000

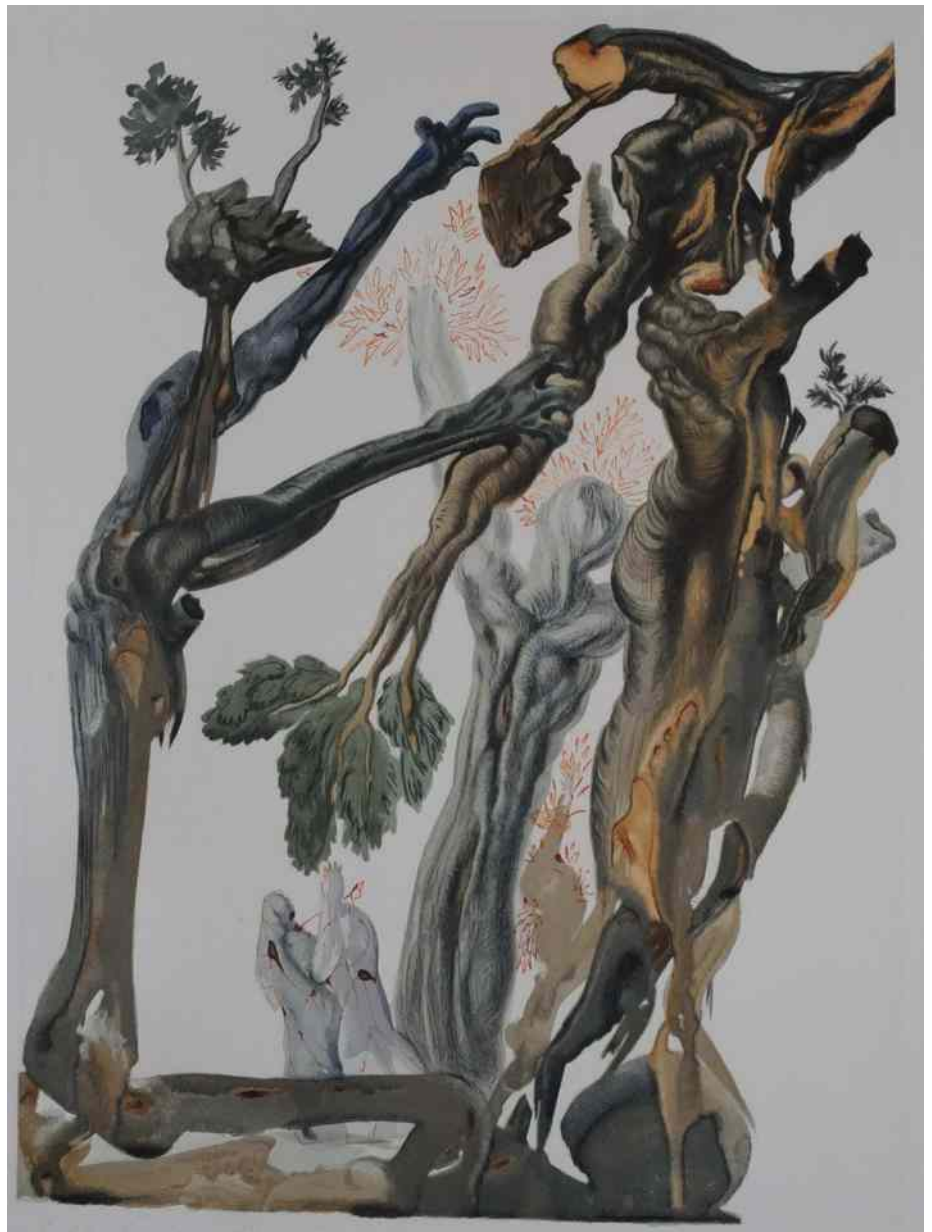
88 pp., 3 ff. n. ch., 18 illustrations en noir hors-texte (16 à pleine page et 2 à double page). Premier tirage des 18 pointes sèches de Bernard Buffet. Un des 197 sur Rives B. F. K. (n° 66).

12. DANTE - DALI

La Divine Comédie *Paris, Les Heures Claires*, ; 6 vol. in-4, en ff., couvertures impr. rempl., étuis et chemises ornés de l'éditeur.

3000 / 4000

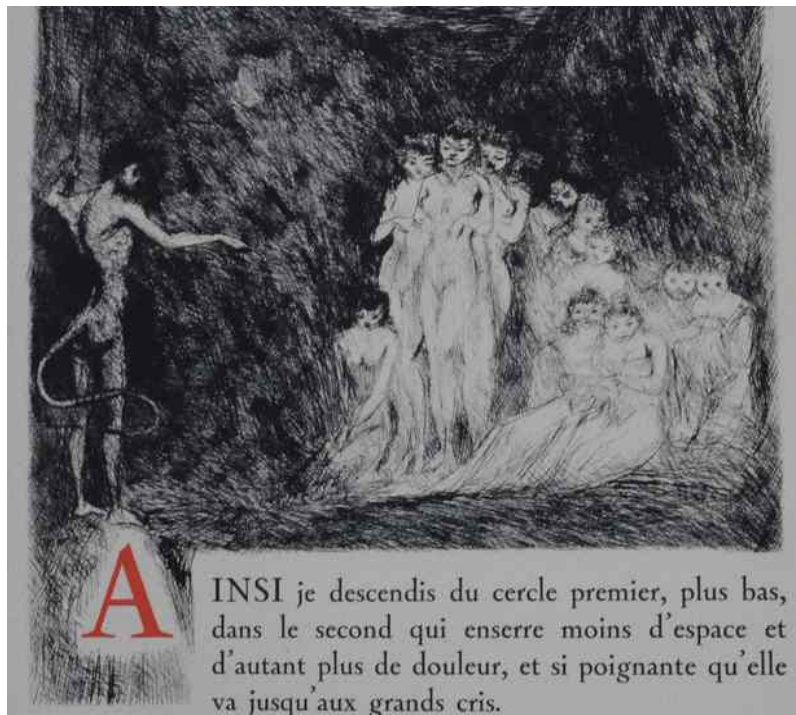
183 (1) pp., 1 f, 17 ill. coul. in-t et 17 h-t. (suite en noir) - 189 (1) pp., 5 ff., 17 pl. en couleurs in-t, 17 pl. h-t (suite en noir). - 182 pp., 2 ff., 16 ill. coul. in-t, 16 h-t pour la suite - 204 pp., 4 ff., 17 pl. in-t et 17 h-t (suite) - 188 pp., 2 ff., 16 ill. in-t et 16 h-t. - 193 (1) pp., 3 ff., 17 ill. in-t et 17 h-t. PREMIER TIRAGE des 100 illustrations de Dali en couleurs. Tirage à 4765 exemplaires tous sur vélin de Rives, celui-ci n°1494. Exemplaire avec une SUITE EN NOIR des gravures qui n'est pas mentionnée dans la justification



13. DANTE - GOERG. *L'Enfer Paris, Porson, 1947-1950* ; 2 volumes in-4, en ff., couvertures illustrées remplies, étuis et chemises en cartonnage illustré de l'éditeur.

200 / 300

174 (1) pp., 4 ff. n. ch. - 174 (1) pp., 4 ff. n. ch., illustrations en noir dans le texte - PREMIER TIRAGE des 108 gravures en noir. "Usant de toutes les ressources infiniment variées de l'eau-forte, l'artiste fait surgir d'obscurcs régions souterraines des figures tour à tour monstrueuses ou suavement éthérées. On se trouve réellement transporté "sur les bords de la douloureuse vallée d'abîme qui accueille la rumeur des plaintes infinies" : génies hirsutes et barbus, ailés comme des chauves-souris accouplées (...) suite inimaginable de visions fantastiques qui ne peuvent naître que des fumées du haschich ou de l'Enfer lui-même (...) Sans jamais tomber dans le macabre ni dans les trop faciles diableries, Goerg, par ses gravures d'une tragique poésie, a évoqué dans une mesure parfaite toute l'horreur de vengeance et de l'implacable justice divines." 20 artistes du livre. p. 99-110. Traduction par Mme. L. Espinasse-Mongenot. Tirage à 250 exemplaires, un des 190 sans suite ni dessin, celui-ci sur vélin teinté. Joint, le prospectus de cet ouvrage de 2 ff. in-8 et une carte illustrée in-12 de 2 ff. donnant la justification de l'édition. Bel exemplaire.



13 bis. DENNERY (É.) - CAIN (J.) Paris d'hier et d'aujourd'hui 1822-1965 – Lyon 1548-1967 – Le Marais – Plan de Turgot – Maisons françaises d'autrefois – Strasbourg 1493-1855. Héliogravures d'après divers documents. *Paris, L'immobilière Constructions de Paris, 1963-1968* ; 6 volumes in-4 en ff. sous étuis et chemises en demi-velin de l'éditeur

300 / 400

Luxueuse collection composée par deux administrateurs de la Bibliothèque Nationale non mise dans le commerce. Chaque volume donne, après un texte d'introduction, des reproductions en héliogravure des vues de monuments ou plans anciens concernant divers sujets d'histoire de l'urbanisme. - CAIN (J.) Le plan de Turgot. 1963 ; 20 planches à double page en noir. Tiré à 300 exemplaires. - CAIN. Le Marais 1964 ; 20 pl. en noir. Tiré à 400 ex. 1 double ff. de texte roussi - DENNERY. Paris d'hier et d'aujourd'hui 1822-1965. 1965 ; 23 pl. en noir. - DENNERY. Maisons françaises d'autrefois. 1966 ; 24 pl. en noir. Tiré à 600 ex. - DENNERY. Lyon 1967 ; vignette en coul. et 21 pl. en noir. Tiré à 600 ex. - DENNERY (É.) Strasbourg 1493-1855. 1968 ; vignette en couleurs et 23 planches en noir. Tirée à 600 exemplaires.

Chaque volume porte la mention imprimée « Exemplaire de M. Raoul Rudeau ». Ce souscripteur était un polytechnicien ingénieur des Ponts et Chaussées, né à Clermont-Fd. en 1923. Il a fait carrière à divers postes de direction au Ministère de l'Équipement.

14. DOMINGUIN (M.) & BOUDAILLE (G.) - PICASSO (P.) *Toros y Toreros Paris, Cercle d'Art, 1961* ; in-4, pleine toile illustrée et étui toile illustrée. (cartonnage d'éditeur)

150 / 200

30 (1) pp., 68 planches hors-texte et 2 ff. n. ch. Première édition de ce livre qui renferme 68 planches en noir et en couleurs d'après Picasso. Bel exemplaire. Joint, PICASSO. 40 dessins en marge du Buffon. *Paris, Jonquières, 1957* ; grand in-4 broché, couv. imprimée. En partie débrosché.



15. DUBOUT. Réunion de 3 ouvrages.

50 / 100

- Code des impôts. *P. Gonon*, 1958 : in-8, broché et en ff. (pour la suite) sous étui-chemise en cartonnage orné de l'éditeur. 271 (1) pp., 3 ff., *illust. en coul. in-texte et 20 h-t dont 4 à double page, 42 ff. simples ou doubles pour la suite.* Un des 500 avec la suite en noir (239).

- BESANÇON (J.) *Le visage de la femme - Ne pas déteiler - Les jours de l'homme.* *Sauret*, 1966 ; 3 volumes in-4, toile rouge ornée, têtes dorées, emboîtement de l'éditeur. Illustrations de Dubout en couleurs. Tirage à 3000 exemplaires.

- DUBOUT [portefeuille de dessins] Préface de Gabriel Chevallier. *Monte-Carlo, le Livre*, [1944] ; in-4 en ff. sous couv. rouge illustrée. 4 ff. (*titre et préface*) et 44 planches de Dubout en noir et en coul., à pleine et double page.

16. DUC DE BRISSAC – JOUVE. *Chasse. Dix-sept lithographies originales en couleurs de Paul Jouve Paris, aux dépens de l'artiste*, 1956 ; in-4, en ff., sous couv. rempl. illustrée, étui et chemise bleus et rouges de l'éditeur.

1000 / 1200

68 pp., 1 f. n. ch. et 33 illustrations hors-texte, vignettes et ornements dans le texte. PREMIER TIRAGE des 17 illustrations de Jouve. Couverture et 16 planches hors-texte dont 3 à double page. Ouvrage tiré à 70 exemplaires, celui-ci un des 25 sur Rives enrichi d'une SUITE EN BISTRE des 17 illustrations. Signature autographe et le cachet de l'artiste.



17. GENEVOIX (M.) - STEINLEN ( Aimé-Daniel). *Forêt voisine Paris, Vialetay*, 1970 ; grand in-4, en ff. sous couv. ornée, étui et chemise d'éditeur.

300 / 400

254 pp., 5 ff. n. ch. PREMIER TIRAGE des 32 lithographies originales en couleurs de Steinlen : bandeaux et titres à demi-page, illustrations à pleine page et 9 à double page. Tirage à 251 exemplaires, un des 166 sur Rives signé par Genevoix et Steinlen.

Joint : une des 40 suites réservées aux souscripteurs (n°19) des lithographies sur chiffon de Mandeuze, présentée à plat (sans pliure aux doubles pages) dans un portefeuille grand in-folio muet en demi-toile .

n° 16

18. GERSON (Jehan) - AÏZPIRI (P.) *La Passion de Notre Seigneur.* Écrite par Jehan Gerson présentée par Ferdinand Renaud et enrichie de lithographies en couleurs de Paul Aïzpiri *Paris, Tartas*, 1960 ; in-4, en ff. sous couv. illustrée et emboîtement toile ornée de l'éditeur.

80 / 100

60 ff. n. ch., *illustrations en couleurs in-texte.* Un des 135 sur Rives comportant l'état définitif des illustrations (n° 151)

19. GIGNOUX (R.) - DUNOYER DE SEGONZAC (A.) *L'appel du clown.* Comédie en un acte avec des gravures à l'eau-forte de A. Dunoyer de Segonzac *Paris*, 1930 ; in-4, en ff., couverture rempliée doublée d'une chemise en vélin souple, étui en papier marbré. (*étui et chemise d'éditeur*)

150 / 200

93 (1) pp., 3 ff. n. ch., *illustrations en noir à pleine page.* Tirage à 135 exemplaires, celui-ci un des 70 sans suite (n° 88).

20. GIONO (J.) - AMBROGIANI (P.) Le Haut Pays illustré de lithographies originales de Pierre Ambrogiani. Paris, Les Heures Claires, 1965 ; grand in-4, en ff. sous couverture rempliée, emboîtement toile rouge.

300 / 400

1 f., 197 (1) pp., lithographies en couleurs à pleine page. Tirage à 300 exemplaires, un des 200 sur Arches.

20 bis. GUITRY (S.) De MCDXXIX à MCMXLII, c'est-à-dire : De Jeanne d'Arc à Philippe Pétain, c'est-à-dire : 500 ans de l'histoire de la France Paris, Sant'Andrea & Lafuma, 1942-44 ; in-folio, chagrin brun, encadr. fil. et guirl. dor., dos à nerfs orné, tête dor., doublé chagrin citron mosaïqué, fil. dor. et dentelles à froid, non rogn., couv. cons.

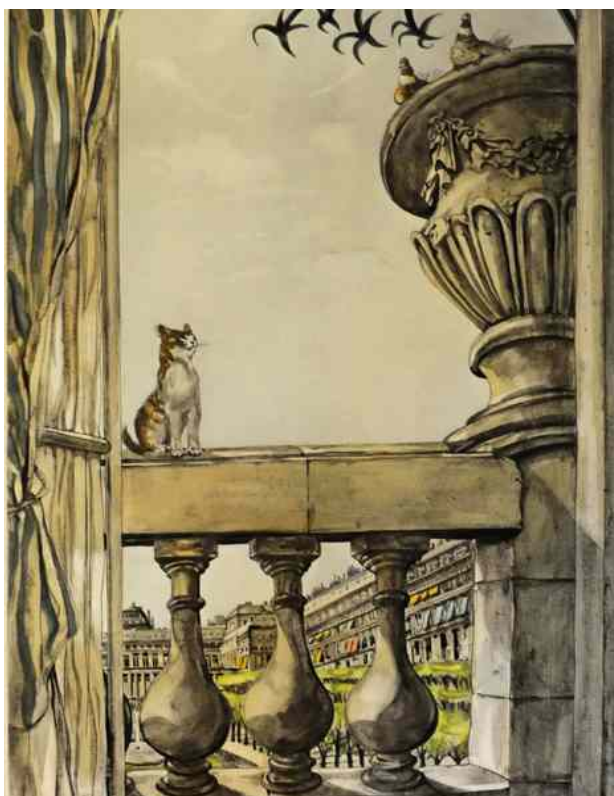
200 / 300

Textes de Pierre Benoit, duc de Broglie, Maurice Donnay, Georges Duhamel, Abel Hermant, Jean et Jérôme Tharaud, Paul Valéry, René Benjamin, Pierre Champion, Léo Languier, J.H. Rosny jeune, Jean de La Varenne, Colette, Louis Beydts, Jean Cocteau, Alfred Cortot, René Fauchois, Paul Fort, Jean Giraudoux, Aristide Maillol, Paul Morand, le R.P. Sertillanges. Illustrations originales par Guy Arnoux, Pierre Bonnard, Lucien Boucher, Louis Bouquet, Brianchon, Robert Cami, Despiou, Dignimont, Dunoyer de Segonzac, Léon Gard, Jacques Ferrand, Valentin Le Campion, Georges Lepape, Aristide Maillol, Bernard Naudin, Maurice-Edmond Pérot, Utrillo. Frontispice et ornements typographiques de Galanis. Dos insolé. Joint, un prospectus et une lettre de l'éditeur aux souscripteurs.

21. HÉRON DE VILLEFOSSE (R.) - FOUJITA (L.-T.) La Rivière enchantée Paris, Klein, 1951 ; in-4, en ff. sous couverture imprimée protégée par une seconde couverture muette en toile, emboîtement toile beige, non rogné. (emboîtement d'éditeur)

20000 / 25000

2 ff., 110 pp., 2 ff. n.ch., 24 planches hors-texte PREMIER TIRAGE des 27 eaux-fortes originales de Foujita (y compris la couverture et 2 portraits), en noir ou en couleurs ; couverture, 24 planches hors-texte et 2 lettrines dans le texte. Un des 250 sur grand vélin d'Arches (n° 201). Rares rousseurs à la marge extérieure de quelques feuillets.



les 3  
illustrations  
montrent le  
n°21







n° 22

22. JARRY (A.) - HEUZÉ (E.) *Ubu roi* Paris, Marcel Sautier, 1947 ; grand in-4, en feuilles sous couverture rempliée illustrée, étui-chemise bleu blanc rouge en demi-toile d'éditeur.

300 / 400

138 pp., 4 ff. n. ch., illustrations in-texte, 1 f. in-12 (note au relieur) et 1 f. h-t (dessin original), 8 ff. sous chemise impr. (suite en couleurs), 25 planches dont 4 à double page sous chemise impr. (suite en noir). PREMIER TIRAGE des 10 bois en couleurs et 25 lithographies à pleine ou double page en couleurs. Tirage à 200 exemplaires, celui-ci UN DES 10 EXEMPLAIRES DE TÊTE (n°3) enrichi d'une SUITE EN NOIR sur Malacca et d'une SUITE EN COULEURS sur Malacca des lithographies non utilisées et d'un DESSIN ORIGINAL. Qq. feuillets légèrement roussis.

23. LONGUS - MAILLOL (A.) *Daphnis & Chloé* Paris, Les frères Gonin, 1937 ; in-8, en ff., couverture ornée, chemise en demi-vélin et étui en cartonnage de l'éditeur.

800 / 1000

1 f., 217 (1) pp., 2 ff. - 49 planches h-t dans un étui, 8 planches h-t. (suites des illustrations). PREMIER TIRAGE des bois d'Aristide Maillol. Tirage à 500 exemplaires tous sur papier Maillol (celui-ci n°465). La version du texte est celle d'Amyot, revue et complétée par P. L. Courier. Exemplaire portant la signature autographe de Maillol au crayon et ENRICHIS DE 2 SUITES, l'une sur le papier d'édition portant les 49 illustrations, l'autre sur Chine montrant des illustrations et ornements du volume, certaines gravures de cette suite sont en 2 états avec les bois imprimés en rouge. Rares rousseurs sur qq. planches de la suite sur papier d'édition, sinon à l'état de neuf.



n° 23

23 bis. LA FONTAINE – LEMARIÉ. Fables – Contes Paris, Cotinaud, Les Heures Claires, 1960-66 ; 5 volumes in-4, en ff., couvertures illustrées, étuis et chemises en cartonnage orné de l'éditeur.

400 / 500

2 volumes pour les Contes parus sans date (1960) au Rameau d'Or chez P. Cotinaud, tiré à 950 exemplaires tous sur Arches. Les illustrations en couleurs de Lemarié ont été reproduites au pochoir par Beaufumé. 3 volumes de Fables illustrés en couleurs d'après Lemarié par des gravures de Jean Taricco. Tirage à 3450 exemplaires, celui-ci, un des 300 sur Rives avec une suite en noir. Joint, un fac-similé d'une lettre de l'illustrateur.

23 ter. LAPORTE (Geneviève) – PICASSO (P.) *Les Cavaliers d'Ombre*. Paris, Foret, 1954 ; in-folio, en ff., étui-chemise de l'éditeur.

1000 / 1500

20 ff. et 7 illustrations h-t en noir. Premier tirage des illustrations de Picasso gravées en taille-douce par Georges Bétemps. Préface de Jacques Audibert. Tirage à 270 exemplaires, UN DES 50 sur Vélin d'Arches avec SUITES EN NOIR SUR JAPON.

23 quater. LE LIVRE DES MILLE ET UNE NUIT Traduction littérale et complète de J. C. Mardrus illustrée de quatre-vingt aquarelles par VAN DONGEN Paris, Fasquelle, Gallimard, 1955 ; 3 volumes in-4, cartonnages polychromes d'éditeur par Paul Bonnet, jaquettes et étuis.

150 / 180

24. MAUROIS (André) – CARZOU. France. *Paris, Joseph Foret, 1959* ; in-folio, en feuilles, couverture rempliée illustrée, emboîtement toile bleue de l'éditeur.

100 / 200

98 pp., 3 ff. n. ch. et 10 lithographies en couleurs hors-texte ÉDITION ORIGINALE et PREMIER TIRAGE des 10 lithographies en couleurs. Tirage à 197 exemplaires, celui-ci un des 117 sur Rives B. F. K. Toile de la chemise insolée, intérieur frais.

25. MIRBEAU (O.) - BONNARD (P.) *Dingo. Paris, Vollard, 1924* ; grand in-4, demi-basane blonde, dos à nerfs orné, pièce de t. noire, tête dorée, couverture illustrée et dos conservés, non rogné. (*Le Douarin*)

800 / 1000

193 (1) pp., 1 ff. (placement des h-t dans le volume) et 14 planches à pleine page h-t. PREMIER TIRAGE des 40 eaux-fortes in et hors-texte de P. Bonnard. Tirage à 350 exemplaires. Un des 280 sur Arches. *The Artist and the book 1860-1960 p. 26-27 - Rauch 26 - Rewald. Bonnard n° 147*. Exemplaire très frais établi dans une reliure modeste, dos de la reliure insolé et légèrement épidermé.



25



23ter

26. MONTHERLANT (H. de) - BONNARD (P.) *La rédemption par les bêtes. Paris, Aux dépens d'un amateur, 1959* ; in-4, en ff., couv. imprimée, étui et chemise d'éditeur.

100 / 200

107 (1) pp., 3 ff. n. ch., illustrations in-texte en noir à pleine et demi-page. ÉDITION ORIGINALE et PREMIER TIRAGE. Les lithographies, commencées en 1928 par P. Bonnard, ont été terminées par Fernand Mourlot.

27. MOURLOT (F.) - PONGE (F.) - [BRAQUE]. Braque lithographe préface de Francis Ponge, notices et catalogue établis par Fernand Mourlot *Monte-Carlo, Sauret, 1963* ; in-4, broché sous couv. illustrée rempliée, étui en cartonnage.

50 / 80

183 pp., 3 ff. Beau catalogue sur papier fort illustré en noir et en couleurs. Tirage à 4125 ex. (1283).

28. NERUDA – PICASSO. *Toros. 15 lavis inédits de Picasso Paris, Au Vent d'Arles, 1960* ; in-folio, en ff. sous chemise toile rouge ornée d'éditeur.

2000 / 3000

2 ff., 16 planches en noir, 8 ff. n. ch. de texte. PREMIER TIRAGE des planches exécutées d'après des lavis de Picasso. Traduction du poème de Neruda par Jean Marcenac. Tirage à 500 exemplaires (n° 298). Exemplaire enrichi d'une gravure supplémentaire non signalée dans la justification. Tache pâle sur la chemise, intérieur bien frais.





n° 28

29. NERVAL (Gérard de) - FINI (Léonor). *Aurélia Monaco*, Club international de bibliophilie, Jaspard, Polus & Cie, 1960 ; in-4, en feuilles, couverture rempliée illustrée, emboîtage toile brune de l'éditeur.

400 / 500

155 pp., illustrations in-texte, 2 ff. n. ch.- 34 eaux-fortes sous chemise impr. et 1 aquarelle sous chemise ajourée imprimée. PREMIER TIRAGE des bandeaux et portraits à pleine page en couleurs, gravures à l'eau-forte par Léonor Fini. UN DES 20 EXEMPLAIRES DE TÊTE sur papier d'Auvergne (n° 14) enrichi d'une suite des 34 eaux-fortes sur Auvergne et d'une AQUARELLE ORIGINALE. Exemple frais sans défaut.



n° 29

30. PERRAULT (Ch.) - LEMARIÉ (H.) *Trois contes*. Dessins de Henry Lemarié Paris, Porson, 1948-1950 ; 3 tomes in-8, en 1 volume en ff., couv. ornée rempliée, étui-chemise cartonnage d'éditeur.

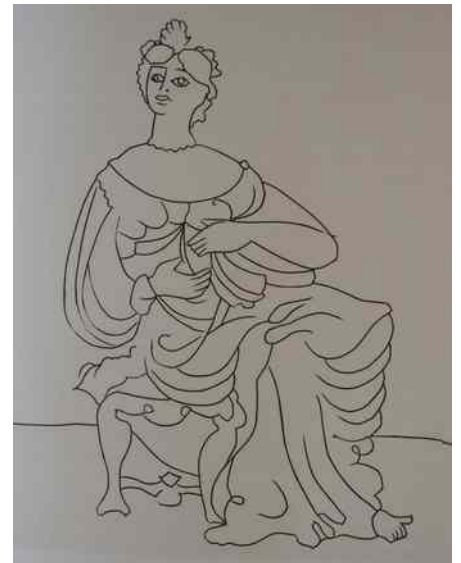


4 ff., 41 (1) pp., 3 ff. n. ch. - 13 (3) pp. (specimen de la Belle au Bois Dormant) - 25 (1) pp., 2 ff. - 2 ff. (specimen), 33 (1) pp., 2 ff. - Illustrations en couleurs dans le texte. Un des 1910 exemplaires sans suite ni dessin.

31. PETRONE - DERAÏN (André). *Le Satyricon [Paris], Aux dépens d'un amateur*, 1951 ; in-folio, en feuilles sous couverture rempliée imprimée, chemise illustrée en demi-vélin, étui beige. (étui et chemise d'éditeur)

600 / 800

4 ff. n. ch. (le premier blanc), 290 pp., 2 ff. n. ch. - 33 planches à pleine page in-texte. - 4 ff. dans une chemise imprimée pour la suite. PREMIER TIRAGE des 33 gravures au burin à pleine page et ornements gravés sur bois par P. Baudier d'après A. Derain. Traduction d'Héguin de Guerle. Les gravures furent exécutées en 1934 pour un projet d'Ambroise Vollard qui ne vit pas le jour. Le projet fut repris par le colonel Sickles qui fit réaliser cette édition. Belle typographie composée en caractères Baskerville. Ouvrage imprimé sur les presses Marthe Fequet et Pierre Baudier. UN DES XX EXEMPLAIRES SUR ARCHES RÉSERVÉS À LA SUCCESSION VOLLARD (n°X). Exemplaire enrichi d'une suite sur Malacca de 8 bois dessinés par A. Derain non utilisés. Petit accroc et salissure à l'étui, intérieur d'une parfaite fraîcheur. *Rauch. Les peintres et le livre VI, n° 40*



n° 31

32. RABELAIS - LEMARIÉ Gargantua - Pantagruel *Paris, Cotinaud, Le Rameau d'Or*, s. d. [1950] ; 3 volumes petit in-4, en ff., sous couvertures remplies illustrées, étuis et chemises d'éditeur.

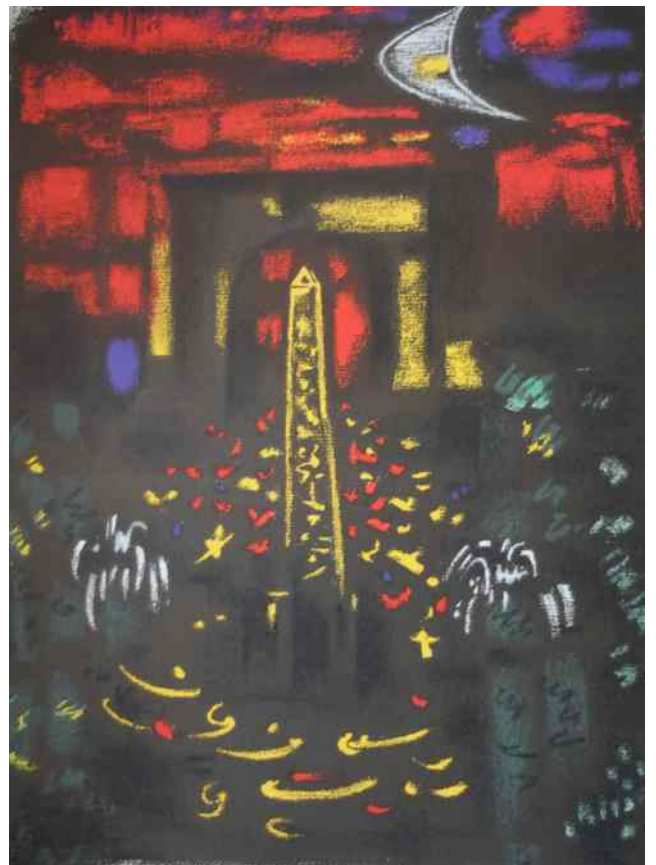
300 / 400

229 (1) pp - 214 (1) pp. - 205 (2) pp., 1 f. in-12 (note aux souscripteurs) illustrations en couleurs dans le texte. Illustrations d'après les aquarelles d'Henry Lemarié exécutées au pochoir dans l'atelier de Maurice Beaufumé. Tirage à 800 exemplaires, tous sur Arches. Rares rousseurs en mage de qq. feuillets.

33. REGARDS SUR PARIS. *Paris, Sauret*, 1962 [au titre, daté 1963 sur l'achevé d'imprimer] ; in-folio, en ff. sous couverture rempl. imprimée et préservé dans un emboîtement de toile rouge, titre dor., armes de Paris dorées sur le premier plat, doublé de velours bleu.

10000 / 12000

272 pp., 5 ff. n. ch., illustrations en noir et en couleurs. PREMIER ET SEUL TIRAGE des 33 lithographies de dix artistes, exécutées par Mourlot frères. Lithographies originales par : BEAUDIN (A.) 5 lithographies en couleurs, CARZOU (J.) 3 lithographies en coul., CHAGALL (M.) 3 lithogr. en coul., VILLON (J.) 3 lithogr. en coul., DUNOYER DE SEGONZAC 3 lithogr. couleur, VAN DONGEN 3 lithogr. coul., MASSON (A.) 3 lith. coul., BRIANCHON (M.) 4 lith. coul., PICASSO (P.) 3 lith. en noir, BEAUDIN (A.) 3 lith. coul., BRAQUE (G.) 3 lith. en coul. ÉDITION ORIGINALE des 10 textes. Chaque artiste a illustré une évocation de Paris par un membre de l'Académie Goncourt. Textes par ARNOUX (A.), BAUËR (G.), BAZIN (H.), BILLY (A.), DORGELÈS (R.), GIONO (J.), HÉRIAT (P.), MAC ORLAN (P.), QUENEAU (R.), SALACROU (A.). Typographie composée en caractères "romain du roi" et tirée sur les presses de l'Imprimerie Nationale. Édition à 180 exemplaires tous sur vélin d'Arches (n° 71). Bel exemplaire portant sur deux gardes les SIGNATURES AUTOGRAPHES des dix auteurs et des dix illustrateurs du volume.





n° 33

34. RICHEPIN (Jean) - VAN ELSSEN. *La chanson des gueux*, préface de Pierre Mornand *Paris, Bibliamis*, 1949-1950 ; 3 volumes in-4, en ff., couvertures remplies imprimées, étuis chemises toile d'éditeur.

200 / 250

*118 (1) pp., 2 ff. n.c h. lithographies in-texte, 87 planches h-t pour la suite - 113 (1) pp., 2 ff. n. ch., nbr. litho in-texte, 76 planches pour la suite. - 113 pp., 2 ff., 71 lithos h-t.* PREMIER TIRAGE des lithographies en noir de Van Elsen. Tirage à 230 exemplaires. Celui-ci UN DES 20 ACCOMPAGNÉS D'UNE SUITE AVEC REMARQUES (n°38) mais sans l'original annoncé pour ce tirage dans la justification.

35. RICTUS (J.) - JANSEM. *Soliloques du pauvre Paris, Tartas*, 1960 ; grand in-4, en ff. sous couv. illustrée, emboîtement de l'éditeur.

150 / 200

*120 pp., 4 ff. n. ch., illustrations en noir à pleine page.* Premier tirage des lithographies de Jansem. Un des 130 exemplaires sur vélin d'Arches sans la suite (n° 160). Signatures de Tartas et de Jansem au crayon.



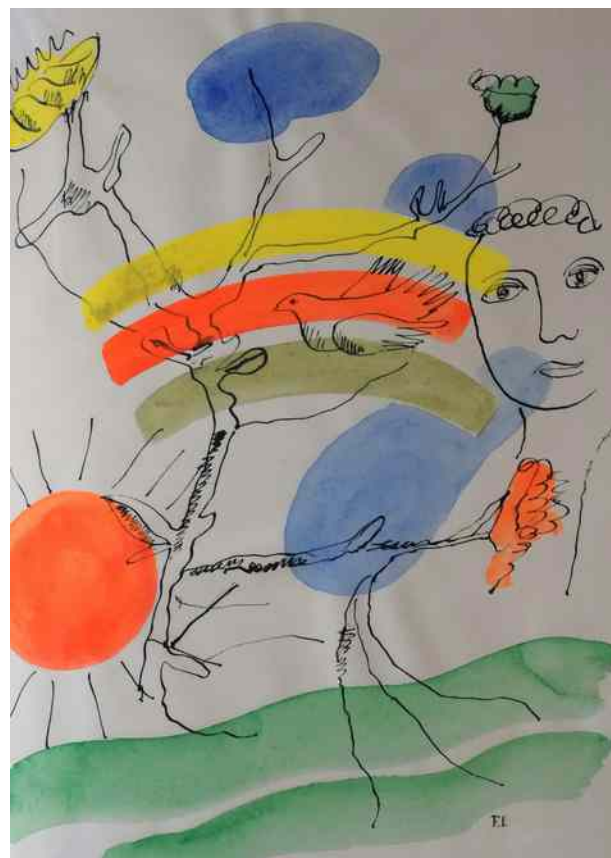
36. RIMBAUD (Arthur) - LÉGER (Fernand). Les Illuminations. Préface de Henry Miller *Lausanne, Grosclaude, Editions des Gaules, 1949* ; grand in-4, en feuilles, couv. rempliée imprimée, sous étui-chemise en cartonnage de l'éditeur.

3000 / 4000

134 pp., 3 ff. n. ch., illustrations dans le texte. Ouvrage illustré de 15 LITHOGRAPHIES ORIGINALES en noir et en couleurs de Fernand LÉGER. Un des 275 exemplaires sur vélin teinté fait à la main. Préface de Henry Miller en fac-similé. Manque de papier au dos de l'étui.



36



36

37. RONSARD – DALI. Les Amours de Cassandre *Paris, Argillet, 1968* ; in-4, en ff., couv. ornée d'un portrait estampillé, étui et boîte en toile noire ornée.

1000 / 1500

42 ff. n. ch., illustrations en noir in et hors-texte Premier tirage des 18 pointes sèches de Dali. Tirage à 299 exemplaires, un des 165 sur Arches blanc (265).

37 bis. SAINT-LAURENT (Cecil) - DOMERGUE. La Parisienne. *Paris, Foret, 1956* ; in-folio en ff., couv. illustrée, étui-chemise toile rose de l'éditeur.

1000 / 1500

83 (1) pp., 2 ff. Et 20 planches. ÉDITION ORIGINALE du texte de Saint-Laurent et PREMIER TIRAGE des 20 lithographies originales en couleurs de Domergue. Tirage à 197 exemplaires. Un des 117 sur Marais (CLXXIII). Dos de l'étui insolé, intérieur frais.



n° 37



38. SALMON (André) - VLAMINCK Rive gauche. Quartier Latin - Plaisance - Montparnasse - Les quais - Saint-Germain-des-Prés *Paris, chez l'auteur*, 1951 ; in-folio, en ff., couverture illustrée, chemise en cartonnage ornée et emboîtement toile ornée de l'éditeur.

500 / 800

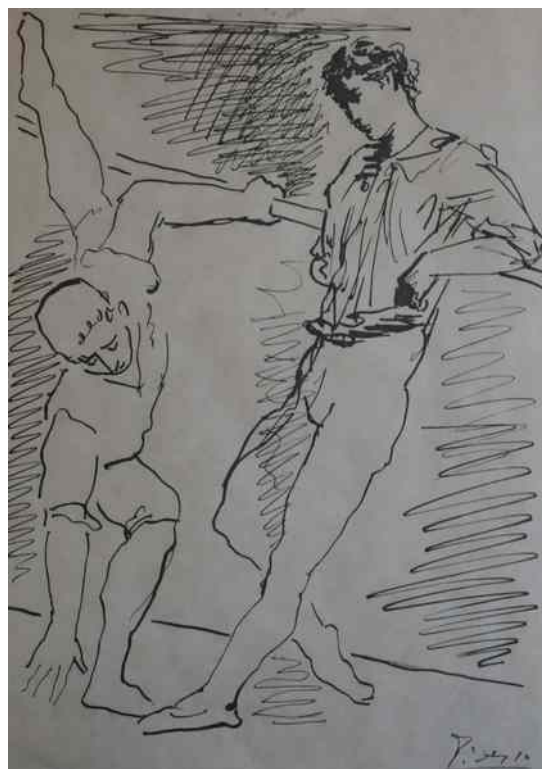
2 ff., portrait, 107 (1) pp., 14 planches h-t. ÉDITION ORIGINALE composée par Fequet et Baudier et PREMIER TIRAGE. Avant propos de Vlaminck en fac-similé. 11 illustrations hors-texte en couleurs par Vlaminck (y-compris la couverture), 4 portraits en noir dont 2 par Modigliani et 2 illustrations in-texte en noir et en couleurs. Tirage à 325 exemplaires, celui-ci un des 250 sur vélin (n° 214).



39. SAPHO - PICASSO (P.) Grâce et mouvement. 14 compositions originales *Zurich, Grosclaude*, 1943 ; in-4, en ff., couverture rempliée imprimée, étui et chemise d'éditeur.

4000 / 5000

32 pp., 2 ff., 28 planches à pleine page hors-texte PREMIER TIRAGE des 14 compositions sur cuivre d'après Picasso par les Établissements Haefeli à La Chaux-de-Fonds et tirés par Chrisitan Bichsel. Introduction de l'éditeur et 14 poèmes de Sapho. UN DES 100 EXEMPLAIRES DE TÊTE sur JAPON IMPÉRIAL avec une SUITE SUR CHINE des 14 gravures, celui-ci exemplaire N°1 portant la mention manuscrite "exemplaire de l'éditeur" et la signature de Grosclaude.



n° 39

40. VAUDOYER (Jean-Louis) - BRAYER (Yves). Les Saintes Maries de-la-Mer lithographies originales de Yves Brayer Paris, Sauret, Impr. Nationale, 1962 ; grand in-4, en ff., couv. ill. rempl., emboîtage toile.

200 / 250

109 pp., 1 f. n. ch. illustrations en couleurs à pleine et double page. Premier et unique tirage des lithographies de Brayer. Tirage à 250 exemplaires tous sur Arches, celui-ci n° 134. Signatures autographes de l'artiste, de l'éditeur et de l'auteur.

41. VERDET (André) - CARZOU (J.) Provence Introduction de Pierre Cabanne Monte-Carlo, A. Sauret, 1966 ; in-4, en ff., couverture rempliée illustrée, étui chemise toile de l'éditeur.

100 / 150

168 pp., 4 ff. n. ch., illustrations en noir et en couleurs, la plupart à pleine page dans le texte et 6 lithographies originales à double page hors-texte (reproduites en noir dans le texte). Tirage à 450 exemplaires sur grand vélin d'Arches, celui-ci n°346. Signatures de Carzou et Sauret au crayon.



n° 39

42. VERLAINE - FINI (L.) Parallèlement. Illustré de lithographies originales de Leonor Fini Paris, Tartas, 1969 ; in-4, en ff., couv. ill. rempl., emboîtage toile rouge.

200 / 300

117 (1) pp., 4 ff. n. ch., illustrations en couleurs. Tirage à 290 ex. Un des 200 sur Arches signé par l'artiste et l'éditeur.

43. VERTEX (J.) - UTRILLO (M.) Le village inspiré. Chronique de la Bohème de Montmartre (1920-1950) Paris, l'Auteur, 1950 ; grand in-4, en feuilles, sous couverture rempliée illustrée, chemise et étui bleu d'éditeur.

4000 / 5000

faux-titre, 209 (1) pp., 1 f. - illustrations in-texte et 22 planches hors-texte 12 gouaches de Maurice Utrillo montrant des scènes montmartroises reproduites au pochoir par D. Jacomet. L'ouvrage contient en outre des reproductions en noir, in et hors-texte, d'après Lucie Valore, Valadon, Leprin, Chas Laborde, Pascin, E. Heuzé, Max Jacob et des fac-similés de lettres et documents. Préface de Marcel Aymé. Édition à 490 exemplaires. Un des 170 sur vélin de Rives (n° 280). À l'état de neuf.



43



43

44. VILLON (F.) - ANSALDI. Les ballades de Maistre François Villon *Nice, Pardo*, ; in-4, en ff. sous couv. rempl. rouge marbrée, emboîtage toile rouge d'éditeur.

200 / 300

105 pp. illustrées en couleurs, 4 ff. n. ch. et 11 planches hors-texte, 1 f. de "certificat de garantie" inséré. Texte dans des encadrements illustrés par l'artiste et illustrations à pleine ou double page in et hors-texte. Tirage à 1250 exemplaires. Un des 988 sur pur chiffon B. F. K. de Rives (699). Dos de l'emboîtage légèrement insolé, intérieur très frais.

45. VILLON (F.) - LEMARIÉ. Œuvres de Villon *Paris, Porson*, ; in-8, en ff., couv. illustrée rempliée, étui-chemise cartonnage d'éditeur.

200 / 300

4 ff., clxxxix (1) pp., 1 f. Premier tirage des 226 miniatures en couleurs, texte gothique dans un encadrement réglé. C'est le premier livre illustré par Lemarié. Tirage à 775 exemplaires, un des 650 sur Arches. Rousseurs éparses.

46. VINS, FLEURS et FLAMMES *Paris, Klein*, 1953 ; grand in-4, en ff., étui chemise en demi-vélin blanc d'éditeur.

200 / 300

200 pp., 3 ff. n. ch. Textes de Max Jacob, Ponchon, Colette, Mac-Orlan, Valery, Fleuret, Vitrac, etc. Couverture de Jacques VILLON et 15 planches à pleine page en noir et en couleurs par DUFY, DERRAIN, M. JACOB, UTRILLO, KISLING, COCTEAU, DUNOYER DE SEGONZAC, GEN PAUL, FOUJITA, VLAMINCK, HONNEGER. Lettrines et divers ornements dans le texte. Un des 500 sur Arches (153). Exemplaire à l'état de neuf.

47. VIRGILE - COMMÈRE (J.) Les Bucoliques - Les Georgiques *Paris, P. de Tartas*, 1959 - 1962 ; 2 volumes in-4, en ff. sous couv. illustrées, emboîtages toile ornée de l'éditeur.

150 / 200

108 pp., 5 ff. n. ch. 23 illustrations en noir ou bistre à pleine ou double page - 125 (1) pp., 4 ff., illustrations en noir et en couleurs. ÉDITION ORIGINALE de la traduction d'André Berry et PREMIER TIRAGE des illustrations en taille douce de Jean Commère.

Chacun de ces ouvrages fut tiré à 200 exemplaires. Pour *Les Georgiques* un des 135 sur Arches (184) et pour *Les Bucoliques* un des 130 sur Rives, tous deux signés par l'artiste et l'éditeur.



## VARIA

48. AUGUSTIN (Saint) et CHRYSOSTOME (Saint Jean). RECUEIL de 5 impressions incunables de Ulrich Zell reliés en 1 volume in-4 , demi-marouquin vert jade, dos lisse orné d'un décor de treillage de filets à points dorés, petites étoiles et corolles dorées aux intersections. (*Reliure du début XIXe siècle*)

10000 / 15000

Ce précieux volume date des origines de l'imprimerie à Cologne.

Lorsqu'en 1462 la ville de Mayence fut saccagée par Adolphe de Nassau, les ouvriers typographes qui travaillaient avec Gutenberg et Pierre Schoeffer partirent vers des cités plus tranquilles pour y propager le tout jeune art de l'imprimerie. Ulrich Zell, natif de Hanau près de Francfort, qui appartenait à l'atelier Schoeffer quitta Mayence pour se fixer à Cologne où il exerça à partir de 1466. Ce recueil offre quelques unes des toutes premières impressions de cette ville.

Il est ainsi constitué :

1) AUGUSTINUS (Aurelius). Enchiridion de fide, spe et caritate ad Laurentium Primicerium. [*Cologne, Ulrich Zel, (vers 1467)*]. 1 f. blanc, 59 ff., 1 f. blanc. Caractères gothiques, 27 lignes, grandes initiales manuscrites à l'encre rouge ainsi que la numérotation des paragraphes. *Hain-C. 2028 - Pellechet 1534 (mal daté) - Goff A. 1265*. Le premier feuillet blanc porte une table manuscrite de l'époque de toutes les pièces du recueil. Le recueil entier a été chiffré (f. 1 à 154) de la même main.

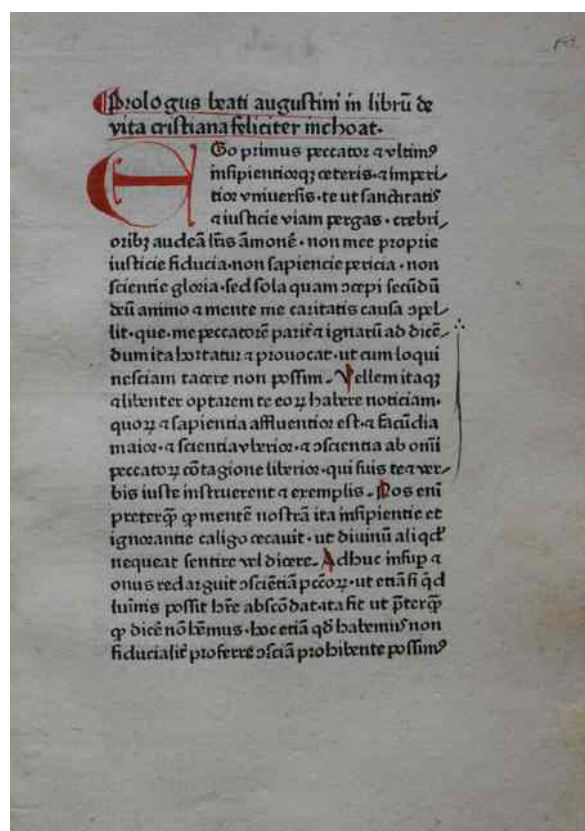
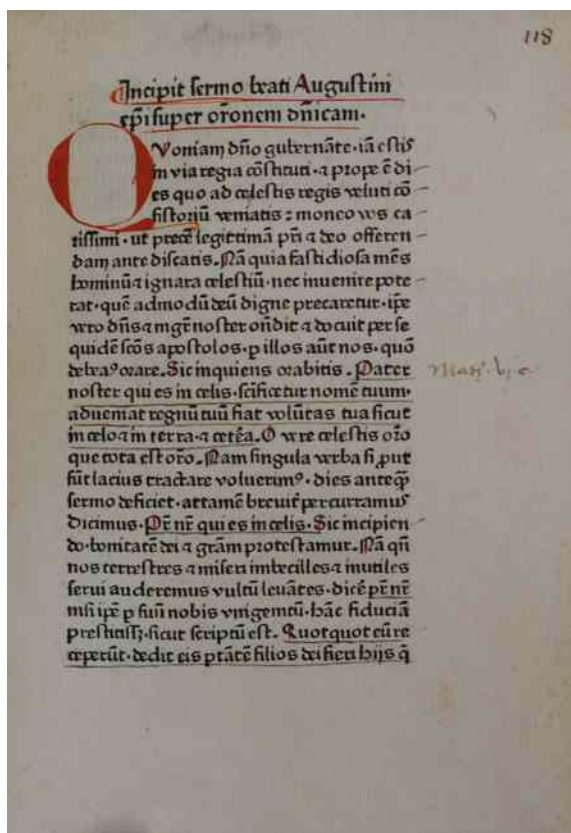
2) AUGUSTINUS (Aurelius). De vita christiana. [*Cologne, Ulrich Zel, vers 1467*]. 1 f. blanc, 19 ff., 1 f. blanc. Même typographie, 27 lignes, initiales manuscrites en rouge de la même main. (chiffré folio 62 à 81 du recueil). *Goff A1355*.

3) AUGUSTINUS (Aurelius). Liber de singularitate clericorum. *Cologne, U. Zel, 1467. 33 ff., 3 ff. blancs*. À la fin du texte : *Explicit Liber beati augustini ep̄i. de singularitate clericorum. Per me Olricū zel de hanau clericū diocez. Moguntineñ. Anno 1467. (folios 82 à 114).*

*Pellechet 1586 (pour ce texte et le De vita christiana décrit ci-dessus) - Hain 2082 et 2094 - Goff A1355 - GW 3038.*

Une des rares impressions de Zell avec indication de son nom et de la date, la plupart de ses productions ayant paru sans désignation d'année, de lieu ni de nom, mais toutes reconnaissables par les caractères qu'il employait.

4) AUGUSTINUS (Aurelius). Sermo super orationem dominicam... Expositio super symbolum. - De ebrietate cavenda. (*folios 118 à 126 du recueil*) [*Cologne Zel, vers 1467*] ; 9 ff. à 27 lignes. *Initiales rouges à la main. - Goff A. 1302 ? - Pellechet 1500 à 1502 ?*



5) JOHANNES CHRYSOSTOMUS. Sermo super psalmum Miserere mei Deus. [*Cologne, Ulrich Zell, 1467*] ; 29 pp., 1 f. blanc, texte à 27 lignes. Grandes initiales peintes en rouge. (*folios 127 à 154 du recueil*).

*Hain 5031 - Goff J. 298 - Polain (B.) 2266 - Proctor 809.*

Ce texte avait été imprimé par Ulrich Zell en 1466, impression que Deschamps donne pour le premier livre imprimé à Cologne avec une date certaine "C'est à cette année 1466 seulement qu'il nous est permis de faire remonter l'histoire de l'atelier Ulrich Zell à Cologne (...) Réimprimé l'année suivante par le même typographe avec l'adjonction du second livre". *Deschamps p. 339.*

Notes marginales du premier possesseur du recueil sur divers ff. - Titres courants manuscrits en haut de chaque page.

Ex-libris manuscrit des carmélites de Châlon-sur-Saone sur le 2e feuillet (XVIIIe siècle) - Ex-libris de M. de Barante.



49. BARTHELEMY Voyage du jeune Anacharsis en Grèce dans le milieu du quatrième siècle avant l'ère vulgaire. Seconde édition Paris, De Bure, 1789 ; 7 volumes in-8 et 1 atlas in-4, veau fauve marbré, encadrement de filets dorés, fleurons aux angles, dos ornés, tr. bleues marbr. (Reliures de l'époque)

150 / 200

Cette deuxième édition a paru un an après l'originale chez le même éditeur. L'atlas contient 31 cartes et vues, dont les 4 cartes pour l'introduction. Les cartes sont enluminées. Taches brunes sur qq. feuillets du tome 1. Certaines coiffes élimées.

50. BUFFON. Histoire naturelle. Paris, Imprimerie Royale, Hôtel de Thou, Impr. des Bâtiments du Roi et Plassan, 1752-1798 ; 76 tomes en 77 volumes in-12, veau fauve marbré, dos à nerfs orné, tranches rouges.

400 / 500

Histoire naturelle, 31 tomes en 32 vol. - oiseaux 18 vol. - ovipares 4 vol. - minéraux 8 vol. (sur 9) - poissons, chez Plassan an VI par Lacépède, 2 vol. - supplément 13 vol. Belle série composée de différentes éditions en reliure uniforme, illustrée de nombreuses planches en noir.

51. [BULIARD] Avicéptologie françoise, ou Traité général de toutes les ruses dont on peut se servir pour prendre les Oiseaux qui se trouvent en France... par M. B\*\*\* Paris, Didot, 1778 ; in-12, veau fauve marbré, dos orné, tr. marbr. (Reliure de l'époque)

200 / 300

ÉDITION ORIGINALE de ce classique de la chasse aux oiseaux qui connaîtra de nombreuses réimpressions aux XVIIIe et XIXe siècles. Frontispice et 34 planches hors-texte gravées sur cuivre. Thiébaud 139. Accidents à la reliure, coiffe sup. élimée, un coin abîmé, maladroitte réparation sur la coupe du 2e plat.

Ex-libris armorié du baron Champflour de Laroche lieut. colonel de cavalerie.

52. MICHEL (Adolphe), DONIOL (Henry), DURIF (Henri) & MANDET (Francisque). L'Ancienne Auvergne et le Velay Incomplet du 3e tome de texte. L'ancienne Auvergne et le Velay. *Moulins, Desrosiers*, 1843-44 ; 3 volumes in-folio, demi-basane blonde. (*Relié vers 1900*)

200 / 300

2 ff., XXVIII pp., 448 pp. - 484 pp., 1 f. et 2 planches de vases en noir - 149 planches en noir, bistre et coul. Incomplet de 2 tomes de texte. La page de titre du tome II porte la mention fautive "tome premier".

53. MONTAIGNE Les Essais... Nouvelle édition faite sur les plus anciennes et les plus correctes : augmentée de quelques Lettres de l'Auteur ; et où les Passages grecs, latins et italiens sont traduits plus fidèlement et citez plus exactement que dans aucune des Editions précédentes. Avec des remarques... par Pierre COSTE *Londres, Impr. de Tonson et J. Watts*, 1724 ; 3 volumes in-4, veau blond moucheté, dos ornés. (*Reliure anglaise du XVIIIe siècle*)

150 / 200

Première édition donnée par l'érudit protestant Pierre Coste qui vivait à Londres depuis 1697. "C'est la plus belle édition que l'on eut de Montaigne" dit *Quérard - Haag IV, 74*.

Portrait de Montaigne dessiné par Genest et gravé par Chéreau jeune pour cette édition.

Dos des reliures défraîchis, coiffes et coins usés, charnières fendues, rousseurs sur plusieurs cahiers. De la bibliothèque de *Sir Velters Cornwall* dont l'ex-libris recouvre un ex-libris plus ancien. Sur la liste des souscripteurs ont trouve une lady Cornwallis.

54. ROUSSEAU (J.-B.) Œuvres. Nouvelle édition revue, corrigée et augmentée sur les manuscrits de l'auteur *Bruxelles [Paris, Didot]*, 1743 ; 3 volumes in-4, veau fauve marbré de l'époque.

100 / 120

Très belle édition publiée par Séguy après la mort de l'auteur. Fleuron sur chaque titre, 12 vignettes, 56 culs-de-lampe et 12 lettres ornées, dessinés et gravés par Cochin. "On y trouve parfois joint le beau portrait de J. B. Rousseau gravé par Schmidt d'après Aved" dit *Cohen 902*. Ce portrait est présent en frontispice du 1er tome de cet exemplaire. *Quérard VIII, 190* signale des exemplaires sur grand papier, ce qui semble être le cas pour cet exemplaire. Dos des reliures défraîchies, coiffes et coins usés, charnières du tome 2 fendues. Rousseurs et ff. brunis.





# Bernard VASSY et Philippe JALENQUES

Commissaires Priseurs Associés & Habilités

Experts près la Cour d'Appel de Riom

19, rue des Salins, 63000 Clermont-Ferrand

Tél. 04 73 93 24 24 – Fax. 04 73 35 54 34

interencheres.com – email : vassy-jalenques@interencheres.com

TELEPHONE

VENTE

## ENCHERES PAR TELEPHONE / ORDRES D'ACHAT

Nom et Prénom :

Adresse :

Téléphone et Fax :

Adresse mail :

Je vous prie d'acquérir pour mon compte personnel et aux limites indiquées en euro, les lots que j'ai désignés ci-dessous (**les limites ne comprennent pas les frais de vente de 20 % TTC à rajouter en plus de l'adjudication**).

*Les enchères téléphoniques ne sont prises que pour les lots  
dont l'estimation est d'au moins 150 euros.*

Je joins un RIB ou à défaut un chèque signé, non rempli, à l'ordre de la SARL Vassy et Jalenques.

*Les ordres d'achat arrivés postérieurement à 17 h la veille du jour de la vente  
ne seront pas pris en compte.*

Il s'agit d'un service gratuit et il ne pourra être tenu rigueur au Commissaire-Preneur d'un éventuel oubli.

N° du catalogue	DESCRIPTION DU LOT	LIMITE EN €

SIGNATURE OBLIGATOIRE :

DATE :

## Conditions Générales de Vente

1. Conformément à la loi, les indications portées au catalogue engagent la responsabilité de la S.V.V.VASSY et JALENQUES, sous réserve des éventuelles modifications aux descriptions du catalogue qui seront annoncées verbalement pendant la vente et portées au procès-verbal de la vente. Une exposition préalable permettant aux acquéreurs de se rendre compte de l'état des objets mis en vente, il ne sera admise aucune réclamation une fois l'adjudication prononcée, les biens étant vendus dans l'état où ils se trouvent au moment de la vente avec leurs imperfections et leurs défauts. Il est de la responsabilité des futurs enchérisseurs d'examiner chaque bien avant la vente. L'absence d'indication d'une restauration, d'un accident ou d'un incident dans le catalogue ou verbalement n'implique nullement qu'un bien soit exempt de tout défaut présent, passé ou réparé. De même, la mention de quelque défaut n'implique pas l'absence de tout autre défaut. Les dimensions et les estimations sont communiquées à titre indicatif. L'état des cadres n'est pas garanti, les restaurations d'usage et rentoilages sont considérées comme des mesures conservatoires n'entraînant pas de dépréciation.

2. Le plus offrant et dernier enchérisseur sera l'adjudicataire. Il aura pour obligation de remettre son nom et adresse. En cas de double enchère reconnue effective par le commissaire-priseur, l'objet sera remis en vente, tous les amateurs présents pouvant concourir à cette deuxième mise en adjudication.

3. En vue d'une bonne organisation de la vente, les acheteurs potentiels sont invités à se faire connaître auprès de la S.V.V. VASSY et JALENQUES avant la vente, afin de permettre l'enregistrement de leurs données personnelles. Elle se réserve de demander à tout acquéreur potentiel de justifier de son identité et de ses références bancaires. Tout enchérisseur est censé agir pour son propre compte, sauf dénonciation préalable de sa qualité de mandataire pour le compte d'un tiers, acceptée par la S.V.V. VASSY et JALENQUES. Celle-ci se réserve de refuser toute enchère, d'organiser les enchères de la façon la plus appropriée, de déplacer certains lots lors de la vente, de retirer tout lot de la vente, de réunir ou séparer des lots. En cas de contestation, elle se réserve de désigner l'adjudicataire, de poursuivre la vente ou de l'annuler, ou encore de remettre le lot en vente.

4. La vente sera faite au comptant et sera conduite en euros. Frais de vente : les acheteurs paieront en sus des enchères, par lot, les frais et taxes suivants : 20% TTC (honoraires HT 16,722% + TVA 19,6% sur honoraires).

5. La S.V.V. VASSY et JALENQUES et l'Expert peuvent exécuter tout ordre d'achat sans frais supplémentaire. Si un acquéreur souhaite enchérir par téléphone ou par ordre d'achat, il convient d'en faire la demande par écrit accompagnée d'un relevé d'identité bancaire ou d'une lettre accreditive de la banque, au plus tard 24 heures avant la vente. Le commissaire-priseur se réserve le droit de refuser une telle demande si l'enchérisseur ne présente pas suffisamment de garanties. La S.V.V. ne peut être tenue pour responsable en cas de manquement ou de problème de liaison téléphonique. Dans le cas d'ordres d'achat d'un même montant pour un même lot, l'ordre déposé le premier sera préféré. Si une dernière enchère en salle se trouve à égalité avec un ordre écrit, le lot sera adjugé à la personne présente en salle.

6. Prémption de l'Etat français : l'Etat français dispose d'un droit de prémption conformément aux textes en vigueur. L'exercice de ce droit intervient immédiatement après l'adjudication, le représentant de l'Etat manifestant alors la volonté de ce dernier de se substituer au dernier enchérisseur, et devant confirmer la prémption dans les 15 jours. La S.V.V. VASSY et JALENQUES n'assumera aucune responsabilité du fait de la prémption de l'Etat français.

7. Les règlements en espèces sont acceptés jusqu'à 3 000 euros pour les ressortissants français et professionnels étrangers et jusqu'à 15 000 euros pour les ressortissants étrangers particuliers sur présentation de pièces d'identité. En cas de paiement par chèque par l'adjudicataire, le transfert de propriété de l'objet n'aura lieu qu'après encaissement du chèque. Il sera demandé deux pièces d'identité à l'acquéreur. En cas de paiement par chèque non certifié, le retrait des objets pourra être différé jusqu'à encaissement. Les clients non-résidents en France ne pourront prendre livraison de leurs achats qu'après un règlement intégral, bancaire par virement ou SWIFT ou en espèces. A défaut de paiement, l'objet pourra être remis en adjudication sur folle enchère immédiatement ou à la première opportunité.

8. Il est conseillé aux adjudicataires de procéder à l'enlèvement de leurs lots dans les meilleurs délais afin d'éviter les frais de manutention et de gardiennage, qui sont à leur charge. Le magasinage n'engage pas la responsabilité de la S.V.V. VASSY et JALENQUES à quelque titre que ce soit. Dès l'adjudication prononcée, les achats sont sous l'entière responsabilité de l'adjudicataire. Les dégâts par enlèvement, appropriation ou enlevant, déclouant ou transportant seront supportés par les adjudicataires.

9. Les ordres d'achats postérieurs à 17 h la veille de la vente ne seront pas pris en compte.

10. Pour les lots acquis via le website [www.interencheres-live.com](http://www.interencheres-live.com) les frais habituels seront majorés de 3% HT (soit 3,59 TTC) et portés à 19,23% HT (soit 23,00% TTC).

11. Les frais d'expédition et de transports sont en sus des frais de vente et à la charge de l'acquéreur.

12. L'exportation de tout bien hors de France peut être soumise à l'obtention d'autorisation d'exporter que ce soit dans un état membre ou hors de l'union européenne. Il est de la responsabilité de l'acheteur d'obtenir l'autorisation d'exportation. Le fait qu'une autorisation d'exportation requise soit refusée ou tardive, ne pourra justifier l'annulation de la vente, ni aucun retard de paiement du montant total dû.

Le décret n°2004-709 du 16 juillet 2004 modifiant le décret 93-124 du 29 janvier 1993 précise que tout objet ancien (ayant plus de 50 ans d'âge), peintures et tableaux d'une valeur supérieure à 150 000 €, objets d'art et mobilier d'une valeur supérieur à 50 000 €, doit avoir un certificat de la Direction des Musées de France autorisant l'exportation.

Références bancaires : VASSY JALENQUES SARL / BANQUE NUGER

RIB : 13489 02791 14294900200 42 / IBAN : FR76 1348 9027 9114 2949

0020 042 / BIC : BNUGFR2