

# BRISSONNEAU



**Guy MARTIN**

*Expert*

**PARIS - HÔTEL DROUOT - SALLE N° 8 - JEUDI 6 DÉCEMBRE 2012**





AUTOGRAPHES – DESSINS – PHOTOGRAPHIES

---

Jean COCTEAU

Christian BÉRARD

---

LIVRES DES XVII<sup>e</sup> ET XVIII<sup>e</sup> SIÈCLES  
dont exceptionnels à gravures

LIVRES DU XIX<sup>e</sup> SIÈCLE

---

LIVRES DU XX<sup>e</sup> SIÈCLE

---

**PARIS – HÔTEL DROUOT – SALLE N° 8**

**JEUDI 6 DÉCEMBRE 2012**

# CONDITIONS DE VENTE

Elle sera faite au comptant.

Les acquéreurs paieront, en sus des enchères, par lot et sans dégressivité les frais suivants :

– 25 % TTC.

Conformément à la loi, les indications portées au catalogue engagent la responsabilité du Commissaire-Preneur et de l'Expert, compte tenu des rectifications au moment de la présentation de l'objet et portées au procès-verbal de la vente.

À défaut de paiement en espèces ou par chèque, l'objet pourra être remis en adjudication sur folle enchère immédiatement ou à la première opportunité.

En cas de paiement par chèque non certifié, le retrait des objets pourra être différé jusqu'à l'encaissement du chèque.

Une fois l'adjudication prononcée, les objets adjugés sont placés sous l'entière responsabilité des acquéreurs, le magasinage de l'objet n'engage pas la responsabilité du Commissaire-Preneur.

Les demandes d'enchères par téléphone ne seront pas acceptées pour les lots estimés à moins de 250 €.

L'expérience montrant qu'à de nombreuses reprises les communications téléphoniques ne sont pas toujours possibles lors du passage des lots, toute demande d'enchère téléphonique pré-suppose UN ORDRE D'ACHAT À L'ESTIMATION BASSE PLUS UNE ENCHÈRE, au cas où la communication est impossible pour quelque cause que ce soit.

Les expositions permettant de se rendre compte de l'état des objets présentés, aucune réclamation ne sera acceptée après l'adjudication prononcée.

---

Reproductions des couvertures

numéros 14 - 85 - 21 - 40

---

LA VENTE AUX ENCHÈRES PUBLIQUES AURA LIEU

**Le Jeudi 6 Décembre 2012**  
**à 14 heures**

**HÔTEL DROUOT - SALLE N° 8**

9, rue Drouot - 75009 Paris

*VENTE ORGANISÉE PAR*

**S.V.V. Hubert BRISSONNEAU**

4, rue Drouot - 75009 Paris

Tél. 01 42 46 00 07 - Fax 01 45 23 33 21

Agrément 2002 - 427

COMMISSAIRE-PRISEUR HABILITÉ

Véronique DUBOIS

*ASSISTÉ DE*

**M. Guy MARTIN**

EXPERT

*Membre du Syndicat Français des Experts Professionnels en objets d'Art*

56, rue Saint-Georges - 75009 Paris - Tél. : 01 48 78 78 42

Fax : 01 45 26 23 47

**EXPOSITIONS**

1°) PRIVÉE CHEZ L'EXPERT

du Mardi 27 au Jeudi 29 Novembre 2012 de 14 à 18 heures

2°) PUBLIQUE À L'HÔTEL DROUOT - SALLE N° 8

le Mercredi 5 Décembre 2012 de 11 à 18 heures des principaux ouvrages (sous vitrines fermées)

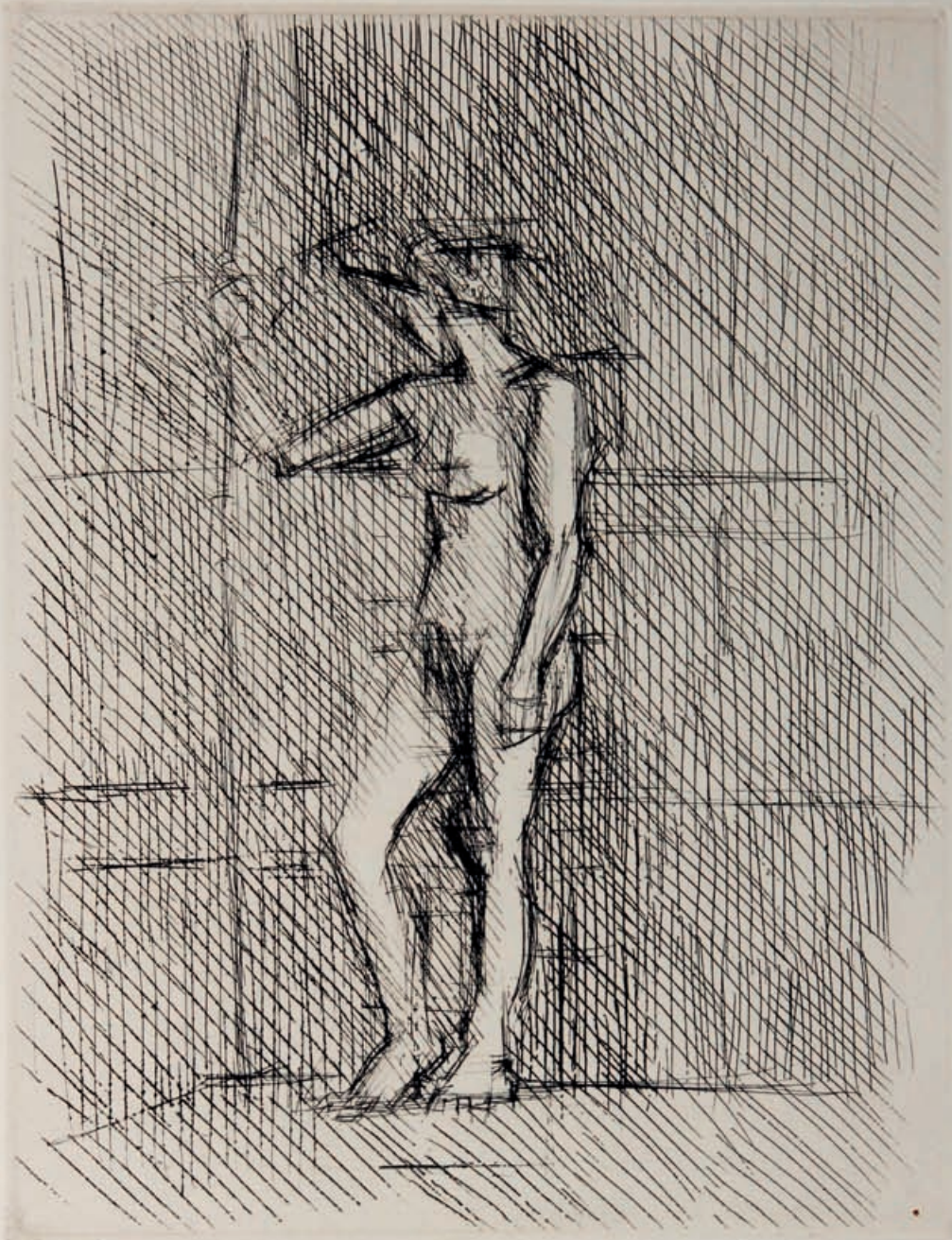
le Jeudi 6 Décembre 2012 de 11 à 12 heures

---

**Téléphone pendant les expositions et la vente à Drouot : 01 48 00 20 08**

---





26/75

Jays Wilcox

## AUTOGRAPHES – DESSINS – PHOTOGRAPHIES

1. **ANNUNZIO** (Gabriele d'). Lettre autographe, signée. [Biarritz]. 1<sup>er</sup> Octobre 1910 ; 6 pages in-8. 60/80  
*“ Je viens de faire un tour dans les Pyrénées. Dans les Hautes j'ai trouvé Monsieur de Montesquiou ; dans les Basses j'ai revu le bon Hérèle, après douze ans, hélas ! Je rentrerai demain ou après demain à Arcachon pour reprendre mon travail. Je regrette profondément que votre absence coïncide encore une fois avec une période assez importante de mon activité... En attendant, pour tout ce qui concerne mon œuvre (traduction, mise au point, copie, etc.). Je serai obligé selon les opportunités et les nécessités. Je ne crois pas que je pourrai pour cela me servir utilement d'un remplaçant. Le travail est d'une nature très délicate et très difficile... J'ai écrit à Monsieur Goloubeff pour lui souhaiter les hautes joies qu'il mérite. Veuillez me rappeler au souvenir de Paul Reboux. J'ai lu par hasard deux ou trois feuilletons de la PETITE PAPACODA ; et j'ai admiré la vigoureuse et joyeuse couleur de ces morceaux ”.*
2. **ARTISTES, PEINTRES**, etc... Réunion de 10 lettres ou cartes autographes, signées. 300  
**HENNER** (Paul). – **GIACOMELLI** (H.) : *“ L'exemplaire est parfait et je suis fort content... Je suis enfin installé, je vais essayer de travailler un peu ”.* – **YVON** (Adolphe). *“ Voilà le moment où j'ai besoin des costumes que je vous ai demandés... Si, pour avoir un fusil avec son sabre baïonnette je sais où m'adresser ”.* – **MERCIER** (G.), avec petit croquis original *“ Si les eaux de Royat n'ont pas produit le précieux effet que j'en attendais, je me consolerais volontiers puisque mon passage m'a permis de faire la connaissance de charmants artistes ”.* – **CAPOUL** (Victor) : *“ Avec mes plus chaleureux remerciements pour votre charmant dessin et sa trop élogieuse dédicace ”.* – **FAVRE** (J.B.) : *“ Le charmant petit dessin (Royat Village) que vous avez eu l'amabilité de m'offrir par l'entremise de notre ami A. Tardieu m'a fait le plus grand plaisir ”.* – **MELCHISSEDEC** (Léon) (2) : *“ Merci de votre envoi. Je lirai ce livre avec intérêt, car tout ce qui touche à notre Auvergne m'intéresse et me touche infiniment ”.* – **GARNIER** (Charles) : *“ Je souscris avec plaisir à votre nouvel ouvrage qui sera certainement fort intéressant pour les Français et même pour le monde ”.* – **FLAMENG** (Léopold) (2) : *“ J'ai le regret de ne pouvoir vous satisfaire je n'ai pas d'exemplaires du portrait de Devéria, je doute même que nous puissions en trouver, cette gravure a été faite voilà vingt ans pour un ouvrage sur les artistes. La biographie de Devéria n'a pas été publiée, et le portrait est resté inédit ”.*
3. **BAC** (Ferdinand). *“ L'Amour platonique ”.* Aquarelle originale, signée, avec légende ; 24 x 32 cm. 100/150  
 Des premières œuvres de l'artiste.  
 Joint un MANUSCRIT AUTOGRAPHE, 13 pages in-4, signé deux fois : Textes pour des émissions de Radio *“ Rachel et Arsène Houssaye ”.* 1948. – *“ Mérimée ”.* – *“ Souvenir sur Barbey d'Aurevilly ”.*
4. **BAC** (Ferdinand). Les Grands Jours. 10 lithographies originales. Tirage limité à 250 ex. numérotés et signés par l'auteur... Paris, Devambe, s.d. [1919] ; in-fol. en ff., couv. (séparée). 100/150  
 10 lithographies originales chacune NUMÉROTÉES ET SIGNÉES par F. BAC.  
 ENVOI AUTOGRAPHE, signé, sur la couverture *“ le dernier survivant d'un ouvrage disparu pendant l'Invasion. Mercredi des Cendres. 1949 ”.*  
 Joint : 1°) L'Éloge de la Folie. 9 lithographies originales (sur 10). Tirage limité à 250 exemplaires NUMÉROTÉS ET SIGNÉS PAR L'AUTEUR (sur chaque lithographie) [1919]. ENVOI AUTOGRAPHE, signé sur la couverture *“ le dernier exemplaire ayant survécu à l'Invasion ”.* – 2°) Autour de la Femme [1894] avec gravure en couleurs, SIGNÉE et ENVOI AUTOGRAPHE, signé sur la couverture *“ À... qui a ressuscité un ouvrage dont j'avais totalement oublié l'existence. En souvenir du vieux qui a perdu “ la mémoire ” et du jeune qui n'a pas oublié de... mieux faire. 1948 ”.* – 3°) Les Colombières à Menton. 24 cartes photographiques, avec NOTICE AUTOGRAPHE, signée. – 4°) Les Colombières. Suite des États de tirage avec cette SUITE AUTOGRAPHE, signée *“ Collection unique des suites d'États... 25 Mai 1949 ”.* – 5°) Les Colombières. Plaque descriptive.
5. **BERTY** (Maurice). *“ Le Sourire du Faune ”.* – *“ Le Sourire de France ”.* Réunion de deux gouaches originales, signées ; 33 x 42,5 cm. 80/100  
 Belles œuvres ; mouillures sur un bord.
6. **BOFA** (Gus). *“ Le Mari ”.* Eau-forte originale. 1933 ; signée et numérotée au crayon. 80  
 Tirage à 75 exemplaires.  
 Joint : 12 pièces diverses : **HÉMARDE** (J.). La liste des gagnants avec *envoi aut.*, sig. – **NEUMON** (M.). Menu. 1925. – **LALAU** (M.). Paysage tiré à 10 ex., avec *envoi*. – **BOBY** (R.). Plaque érotique. – **FOUSSIER** (J.). Menu. 1924. – **LYDIS** (M.) (2). – **VIBERT**. Paysage, ... – **GASSIER** (H.P.). La Mascotte. Lavis d'encre signé. – **VERHAEREN** (E.). Le Crime allemand. 19156, avec gravure de *Lobel Riche*.
7. **BONHEUR** (Rosa). Réunion de 3 lettres autographes, signées, 1864, 1866 et 1894, env. 6 pages in-8. 150/200  
*“ J'espère que ce n'est pas un motif de mauvaise santé qui m'a privée du plaisir d'avoir un mot de vous ”.* – *“ Vous venez de recevoir sans doute une lettre de moi où je vous demandai de pouvoir vous parler pour vous demander un conseil ”.* – *“ J'ai été faire un voyage à Nice et depuis j'ai été tellement dérangée et occupée que vous voudrez bien comprendre et m'excuser ”.*
8. **BONHEUR** (Rosa). État de Traitement de Directrice et de Professeur à l'École Impériale spéciale et gratuite de Dessin pour les Jeunes Personnes, SIGNÉ. Paris, 15 Décembre 1859 ; une page in-4. 60/80  
 Rare pièce ; elle porte également LA SIGNATURE AUTOGRAPHE DE ROSA BONHEUR à l'émargement.  
 Nous apprenons ainsi que son salaire annuel était de 3 000 frs ; bandes de papier collée dans le bas.
9. **CACHO** (Henri). *“ Félicien Champsaur ”.* Manuscrit autographe, signé ; 8 pages in-4. 50  
 Intéressant texte.
10. **CHIFFRES, ARMES...** d'en-tête de papier à lettres, découpés. Réunion de 183 pièces diverses. 80  
 Rare ensemble. Princes, rois, différentes noblesses... La plupart en couleurs, en majorité en relief.  
 Joint : 18 diverses planches d'armes ou de chiffres, principalement du XIX<sup>e</sup> siècle.
11. **CHIMOT** (Édouard). *“ Ivresse ”.* Gravure originale en couleurs, SIGNÉE AU CRAYON, in-4. 100/150  
 Joint : 1°) 3 couvertures en parfait état, illustrées par Chimot pour *Marcel Prévost*. Sa Maîtresse et Moi et Raymonde *Maillard*. La Possession. – 2°) Le Prospectus de parution de La Garçonne de *Victor Marguerite*. Avec 10 gravures diverses en couleurs. – 3°) À Propos de quelques estampes de Chimot [Produits Roche] avec 5 illustrations en couleurs. – 4°) Une l.a.s. 1939.



Une page in-4. “ *Nous sommes revenus d’Espagne depuis quatre semaines et vivons dans un Paris calme et grave... Ne trouvez vous pas qu’il y a un certain emploi des compétences, ironique et philosophique, à vous retirer de la poudre de riz, pour vous mettre dans la poudre de guerre ?* ”.

12. **COMPAGNIE GÉNÉRALE TRANSATLANTIQUE.** “ NORMANDIE ” French Line. Réunion de deux “ Menus ”, 8 et 9 Juin 1935 ; l’un avec couverture en couleurs par DARAGNÈS et “ Carte des Vins ” pour le même Paquebot 1935 avec illustrations de Edy LEGRAND ; in-4, pliure centrale pour les “ Menus ”. 50

13. **COMPOSITEURS.** Réunion de 2 photographies en tirages argentiques, de formats cartes de visite ; collées sur carton fort. 80

Giuseppe VERDI par *Disdéri*, et Charles GOUNOD par *Disdéri*.

14. **COUDERC** (Fernand). Bataille de Houpettes de poudre de riz dans la neige. Gouache originale, signée et datée 1922 ; 35 x 46 cm. 100/150

Projet publicitaire pour la poudre de riz la “ Neige des Cévennes ”.

*Voir reproduction page 1 de couverture*

15. **DALI** (Salvador). Beau cliché argentique le représentant en 1961 chez *André Dusse*, le fondeur de la couverture en bronze d’un de ses ouvrages, par Robert DESCHARNES-DALMAS. 300/500

Joint un autre cliché “ surréaliste ” de 1964 avec des verres anciens.

16. **DELACROIX** (Eugène). (Attribué à). Album de dessins et croquis, à la mine de plomb. 23 pages en un carnet pet. in-4 demi-cuir de Russie noir un peu us. 4.000/5.000

Précieux album contenant des nus féminins ou masculins, études de bras, de jambes, de mains, de pieds, homme assis, etc... avec quelques annotations autographes ; dont des noms et adresses de modèles. “ *Romain, rue de S’ Victor 122. N° 91 Massacre de Scio - Émilie Robert. - N° 482 femmes d’Alger. Femme morte avec son enfant. 2 esquisses. - N° 713 M<sup>lle</sup> Heindrick. - N° 542 Léda Valmont. - 40 Académies. H. Véry. Passage Raffin n° 10, allée des veuves* ”. Se trouvent aussi deux “ étoiles ” de couleurs.

Ce carnet porte la belle étiquette gravée de *Delarue papetier, rue du Fbg S’ Honoré n° 60* ”. Une note au crayon précise “ *Delacroix 1846* ”.

Provenance : *Librairie Damascène Morgand. Édouard Rahir, succ<sup>e</sup>. N° 28 du catalogue et vente Hôtel Drouot du 31.5.1960, n° 142.*

Cf. Eschofier Tome I, pp. 74 et 75.

Émilie Robert, modèle de l’artiste posa pour la femme nue, attachée au cheval du vainqueur, pour les “ *Massacres de Scio* ”.

*Voir reproductions page ci-contre*

17. **DELACROIX** (Eugène). Photographie en tirage argentique le représentant assis dans un fauteuil, par Pierre PETIT ; env. 5,5 x 9 cm, collée sur carton fort. 100/150

18. **[DEZALLIER D’ARGENVILLE** (A.-J.). Abrégé de la Vie des plus fameux peintres avec leurs portraits... 1745-1752]. Réunion de 144 feuillets extraits de cet ouvrage avec portraits gravés pet. in-4. 80/100

Concerne les peintres italiens, allemands, flamands, etc... Mouillures à certains.

19. **DIETRICH** (Marlène). Signature autographe du prénom, au dos d’une photographie représentant “ *L’Auberge de la Sole Dieppoise* ” à Dieppe. 100

Figurent aussi, sur le carton du dos de l’encadrement les signatures autographes de Lilian HARVEY, Greta GARBO, Joséphine BOVÉ, Paul REBOUX, Maurice de ROSTAND...

20. **DOCUMENTS** divers des XVII<sup>e</sup> au XIX<sup>e</sup> siècles. Réunion de 72 pièces diverses manuscrites ou imprimées, de différents formats. 200/400

16 assignats. - Boule d’acier “ ses vertus miraculeuses ”, début du XIX<sup>e</sup> siècle. - COGNIET (L.). Reçu signé, 1826, pour son tableau le “ Grenadier ”. - Distilleries de féculé de Pommes de terre. 1822. - Emprunt de 1763 et 1786. - LÉPINARD (Ch<sup>er</sup> de). Quittance signée pour l’Abonnement des Feuilles de Flandres. 1787. - Lettre du Roy au Cardinal de Noailles. 1702. - [Louis XIV]. Reconnaissance de fournitures de “ deux têtes de vaches, pendant le siège ”. 1709. - [Louis XVI]. Circulaire. Lyon. 1793 ; violent texte “ un ministre despote a remplacé le despotisme royal ”. - [Louis-Philippe 1<sup>er</sup>]. Reçu pour un buste du roi. 1831. - MAISON de l’Empereur Napoléon III. 1853-1866. 7 lettres signées, concernant le Palais de Rambouillet. - [Napoléon I<sup>er</sup>]. État d’appointements des concierges...de théâtre. 1806 ; pièce signée par *Rémusat*. - PETITGUILLAUME (G<sup>al</sup>). 4 lettres dont 3 autographes, signées. 1798-1801 ; lettres militaires. - Décret de 1811, sur les Ponts de Paris. - Vitrier, facture de... pièce autographe, signée par *Langevin*, compagnon. - 6 pièces des XVII<sup>e</sup> et XVIII<sup>e</sup> siècles. Sarthe. 1795 : vente de biens nationaux. - Levée d’imposition. 1709. - Arrest sur le payement des pensions des pensionnaires du Roy. 1717. - HERBIGNY (H.-F.). Imposition signée, 1689. - SANSON. Imposition signée. 1693. - Transport, douanes, pesages du début du XIX<sup>e</sup> siècle : 24 documents divers : Marseille... - Poudres et salpêtres. 1818...

21. **DRIAN.** Élégante au Miroir. Lavis d’encre original, signé ; 24 x 32 cm. 200/300

*Voir reproduction page 3 de couverture*

22. **DROIT** (Jean). Le Médecin à travers le Monde. 8 aquarelles ; pet. in-4 en ff. 60

Joint : 2 illustrations en couleurs pour “ Art - Goût - Beauté ”. - Une suite d’illustrations en noir. - 3 compositions de *Maggie Balzedo*.

23. **DUBREUIL** (Jean). Le Danseur. Dessin original à la plume, signé et daté 5.12.71 ; 15,5 x 21 cm. 60

24. **DUFOUR** (Émile). Scène de Cirque. Aquarelle originale, signée ; env. 16,5 x 22,5 cm. 150/200

25. **DUNOYER DE SEGONZAC** (André). Réunion de 5 dessins originaux, lavis et encre de Chine, dont 2 sur calque, différents formats. 200/400

Paysages, Château, meule de foin... Joint 2 catalogues.

26. **ÉCRIVAINS...** Réunion d’une lettre, un billet et deux cartes autographes, signés. 150/200

COPPÉE (François). “ *Mes Sympathies au Poète affligé* ”. - DAUDET (Alphonse). “ *Jeudi, si vous voulez...* ”. - DUMAS (Alexandre). “ *Pouvez-vous cher Monsieur me donner une collection de fantômes* ”. - GAUTIER (Th.). “ *Il n’est point exact que les règlements de la Société Générale interdisent la réunion de deux parents, dans un même bureau ; mais il est possible que l’inspection ait signalé le fait à l’administration centrale* ”.

27. **FABIANO** (F.). “ *L’Experte en Parfums* ”. Dessin original à la plume et aquarelle, signé [1927] avec envoi ; 31,5 x 48,3 cm. 150/200

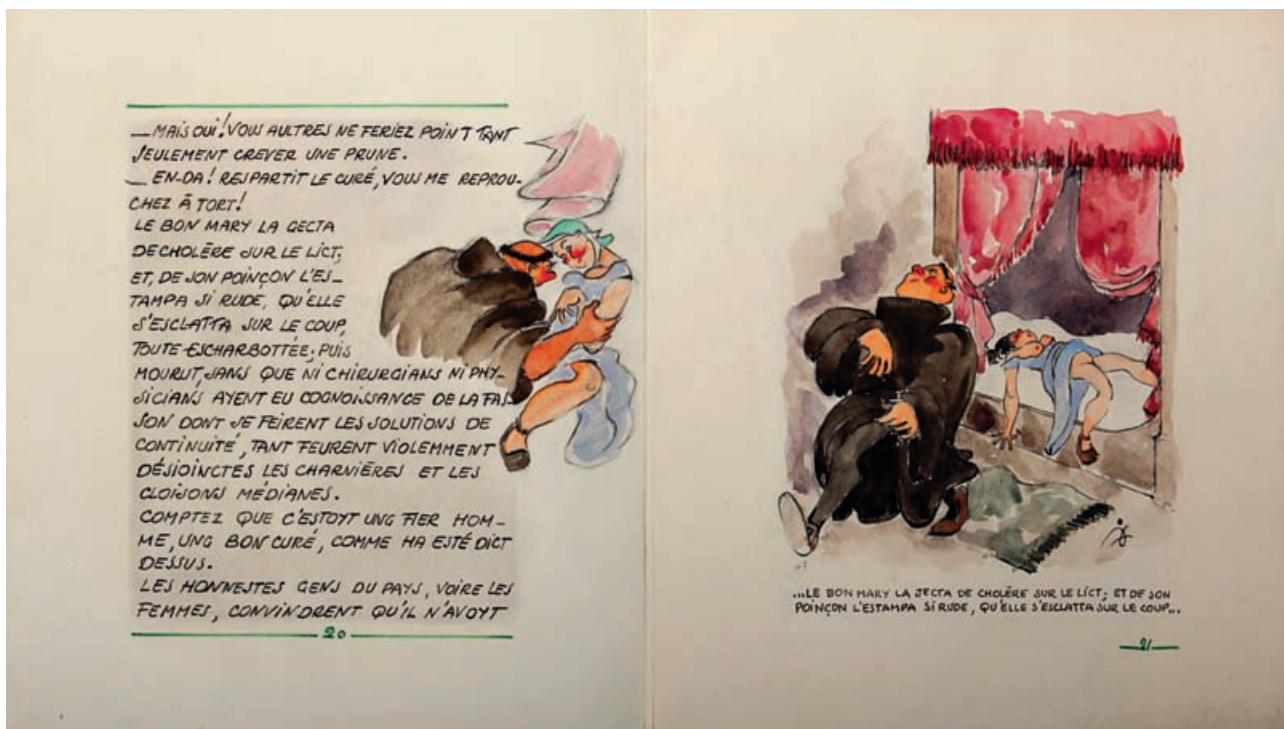
Joint une l.a.s. d’accompagnement de ce dessin. “ *Voici le dessin que j’aurais [dû] vous remettre depuis bien longtemps. Il a un peu vieilli. Je ne crois pas que comme le vin un dessin gagne en vieillissant. Acceptez-le comme tel... avec indulgence !* ”.





16





28. **FARRÈRE** (Claude). Lettre autographe, signée à RACHILDE. Toulon, 31 Janvier ; 3 pages in-8. 60  
“ Alors, vrai ? vous trouvez que j’ai du talent ? Vous êtes la seule ! Mais sachez au moins que votre billet au Gil Blas, ... m’a fait un plaisir charmant, d’abord parce que c’est tout plein agréable d’être traité d’homme talentueux par Rachilde qui a en elle de quoi s’y connaître ; ensuite parce que je constate que vous êtes la première et l’unique à vous être aperçue que “ je ne proteste pas ”. C’est un geste tout à fait joli, d’avoir envoyé ça à la tête de mes confrères, plus bavards que moi. Et je vous dis merci Moi, je ne bavarde pas, j’écris. Et dans quinze jours j’aurai le toupet de vous envoyer trois cent dix sept pages in-18. Pardon d’avance ”.
29. **GRANGE** (J.). Réunion de deux lavis originaux à l’encre de Chine, signés ; in-4. 100/150  
“ Le Sillage de l’Ombre ” et “ La Concubine du Ministre ” pour “ C’est Paris ” Juillet 1951.
30. **GRAU SALA** (Émile). Scène d’intérieur. Aquarelle originale ; 25 x 32 cm. 300  
Deux femmes dans une cuisine. Projet d’illustration, non retenu, pour un ouvrage.
31. **GROS** (Edmond). Réunion de 3 dessins originaux à l’encre de Chine et crayon de couleur bleu, signés, dont 2 des initiales ; in-12, bords us. 50/80  
Illustrations pour Jules Chauvel, dans le “ Charivari ”.
32. **HISTOIRE DE FRANCE**. Réunion de 222 portraits gravés de Rois et de Reines de France avec médailles du XVII<sup>e</sup> siècle sur des feuillets, extraits de ce livre ; qq. défauts de papier ou mouillures à certains. 100/120
33. **JEU** du XVIII<sup>e</sup> siècle. Une carte sur peau de vélin, avec 5 SCÈNES PEINTES À LA GOUCHE, dos de vélin vert, avec large dent. dor. d’encadrement et dauphins dor. aux angles ; 14 x 16 cm, trace de pliure à un angle du dos. 200/300  
Belle carte de ce jeu. La présence de dauphins au dos, pourrait laisser supposer à une provenance royale.  
Voir reproduction page 29
34. **JOU** (Louis). 1882-1968. Réunion de 4 dessins originaux, à la pierre noire, signés ; in-4. 100/150  
Enterrement, scène de guerre, nativité, pendu.
35. **JOUAS** (Charles). 1866-1942. – Réunion de 14 dessins originaux dont 2 signés, in-8 ou in-4. 400/600  
“ Mont Saint-Michel. – Lourdes (2), dont Marché aux Bestiaux. – Bateau. – Rue lionnaise. Angers. 21 Septembre 1914. – Hôtel Terrier de Lornay. 10 Oct. 1934. – Colette Baudoche de M. Barrès : 2 dessins à la plume sur calque (sur une même page). – Gorges et Pont de Loup, environ de Grasse : pierre noire ; 30 x 21 cm (traces de collage en haut). – Le Val de Grâce Hôpital auxiliaire. Mars 1917 : aquarelle ; 28 x 37,2 cm. – Place de Comminges à Luchon : pierre noire ; 23,8 x 29,2 cm. – Lac de Greube. – Vallée de Lys ”.
36. **JULHÈS** (M.-W.). – **BALZAC** (Honoré de). Le Curé d’Azay-le-Rideau. Illustré par M.W. JULHÈS. Éditions Chantelune Paris]. MAQUETTE ORIGINALE calligraphiée illustrée de 30 AQUARELLES ORIGINALES de M.W. JULHÈS ; in-4 en ff. de 37 pages in-4. 300  
Humoristique illustration sur les 30 aquarelles, 7 sont à pleine et signées des initiales.  
Voir reproduction ci-dessus

37. **LALANDE**. Réunion de deux maquettes originales au lavis d'encre, ou de gouache, signés ; in-4. 50  
 “ *Jane Daniloff* ” et “ *La Mortelle Escalé* [1939] ”.
38. **LEROLLE** (Ad.). Réunion de 4 aquarelles originales, différents formats. 60
39. **LESSEPS** (Ferdinand de). Lettre autographe, signée à M<sup>r</sup> L. Chamboissier à Chartres. Paris, 22 Décembre 1880, sur papier à en-tête de la “ *Compagnie Universelle du Canal Interocéanique* ” ; une page in-4. 150/200  
 “ *Au sujet d'une société pour le percement d'un canal à Panama, constitué en Janvier 1860... je dois vous dire que ladite Société n'a aucune attache avec la Compagnie Universelle du Canal interocéanique, actuellement en formation. Il ne m'est pas, non plus possible de vous indiquer quelle peut-être la valeur des titres émis par la Société dont parle votre lettre* ”. – Joint une en-tête découpée.
40. **LORENZI** (Fabio). Costume de Music-Hall. Aquarelle originale, signée, avec envoi autographe ; env. 32 x 48 cm. 600/800  
 Voir reproduction page 4 de couverture
41. **MARTYRES – SAINTES – APÔTRES...** Réunion de 228 gravures du début du XVII<sup>e</sup> siècle ; env. 3 x 4,5 cm chacune. 200/300  
 Rare et intéressante iconographie de ces saints personnages : hommes ou femmes ; chaque gravure est numérotée et légendée.
42. **MOREL FATIO** (attribué à). Caricature originale à la plume avec annotations ; 18,5 x 12 cm. 100  
 Portraits-charges du *duc de Wellington*, *Lord Brougham*, et le *baron de Rothschild*.
43. **[NICOLAS II]. – ZAJANTCHKANSKY** (C<sup>st</sup> A.). Lettre autographe, signée en français. *S' Pétersbourg* ; une page ½ in-4. 100  
 “ *Son altesse impériale Monseigneur le grand duc Alexandre Michailovitch... m'a chargé de vous transmettre ses remerciements pour l'aimable don que vous venez de faire au Musée de la Défense de cette ville (Sébastopol). [En] ce qui concerne votre demande pour obtenir un autographe de la main de sa Majesté impériale le Grand Duc ordonna d'exposer votre demande à Monsieur le baron Frédérick Ministre de la Cour Impériale* ”.
44. **NILSSON** (Christine). Réunion de 2 lettres autographes, signées, l'une au crayon, l'autre adressée à Émile PERRIN, directeur de l'Opéra ; 3 pp. ¼ in-8 (rép. à l'une). 150/200  
 “ *L'engagement de Madame Carvalho à l'Opéra au moment même, où les répétitions de FAUST allaient commencer, me dicte le devoir tout naturel de lui restituer le rôle de Marguerite créé par elle avec tant d'éclat. Cet hommage, je le dois d'autant plus à l'éminente cantatrice, que j'ai eu l'honneur de débiter à côté d'elle sur la scène française, où le public m'a accueillie avec une bienveillance dont je lui suis profondément reconnaissant. Heureuse de pouvoir en cette circonstance, témoigner de toute ma déférence pour l'admirable talent de M<sup>me</sup> Carvalho, je me mets à votre disposition immédiate Monsieur le directeur, pour l'un des autres rôles qui me sont garantis par mon engagement avec l'Opéra* ”.  
 Cette lettre avait été séparée en deux pour une publication, elle a été réparée].  
 Christine Nilsson, d'origine suédoise fut l'inoubliable interprète de la Traviata, la Flûte enchantée, Don Juan, Sardanaple, Faust, Hamlet, Mignon, Le Trouvere, les Huguenots... – Joint le n° de Camées Artistiques consacré à Ch. Nilsson avec photographie.
45. **NISARD** (Charles). Réunion d'un manuscrit et de 42 lettres ou billets autographes, signés, des initiales ou en entier ; divers formats. 100/150  
 “ *Voici une lettre de Capo de Feuillide sur l'Irlande, qui contient de bonnes choses, mais qui est bien longue* ”. – “ *Je vous envoie un article qu'il faut mettre à tout prix* ”. – “ *L'article que je vous offre est de la POÉSIE EN GÉNÉRAL (pour la France et pour l'Europe, une étude sur sa marche, ses développements, ses rayonnements, ses progrès, ses modes et ses variétés. Tout est général ici, viennent ensuite les TROUBABOURS et les TROUVÈRES qui sont traités à part* ”. – “ *Je vous envoie l'ordre de départ pour Fontainebleau, pièce authentique, s'il en fut* ”. – “ *Je vous envoie mes premières lignes. C'est l'introduction de ma correspondance* ”. – “ *J'ai fait remettre au secrétaire de l'Institut un exemplaire des Chansons populaires que je vous prie de me faire l'honneur d'accepter. Puisse-t-il vous procurer le même plaisir que paraît vous avoir causé l'Histoire des Livres populaires* ”. – “ *Je vous envoie... quelques détails sur l'apparition de M. Guizot hier soir, aux Tuileries* ”. – “ *Je lui ai redemandé la lettre d'Hetzel : il m'a dit ne l'avoir point* ”. – “ *Je vous envoie quelques lignes sur les réceptions du prince royal et de la princesse, à laquelle j'ai eu l'honneur de présenter mes hommages hier soir* ”. – “ *Le Roi ne donne pas d'audiences particulières en ce moment* ”. – “ *Je vous envoie en toute hâte une réponse à l'article de la charte cité aujourd'hui par les Débats, ce qui a l'air de réfuter ce que j'ai dit avant-hier sur les travaux de S' Cloud et de Fontainebleau* ”. – “ *Pouvez-vous me procurer une loge pour demain au Vaudeville ou à l'Op. Com.* ”. – “ *Je vous envoie un article qu'on peut intituler : DES DÉPUTÉS ATTACHÉS À LA COUR* ”. – “ *Je vous envoie sous ce pli un projet de traité pour l'HISTOIRE DES LIVRES POPULAIRES, et le manuscrit du VOCABULAIRE DE L'ARGOT DES ÉMIGRÉS* ”. Le manuscrit est la liste des ouvrages de M<sup>r</sup> Nisard.  
 Joint : 1°) 18 lettres autographes signées de Désiré NISARD, frère du précédent : “ *S.M. l'Empereur a bien voulu me permettre de lui offrir mes ÉTUDES SUR LES POÈTES LATINS ET LA DÉCADENCE... Voulez-vous me rendre le service de demander à sa Majesté la faveur de quelques minutes d'audience pour un homme qui se trouve bien embarrassé* ”. – “ *Si madame Fétis voulait aller à l'Opéra un soir, nous pourrions l'y conduire* ”. – “ *On m'a dit que vous faisiez faire quantité de portraits de S.M. pour les communes. N'y a-t-il pas moyen d'en commander un à mon protégé M. Marchais ?... M<sup>r</sup> Marchais a beaucoup de talent, et l'homme en lui vaut encore mieux que l'artiste* ”.  
 2°) 20 l.a.s. de Narcisse-Achille de SALVANDY. – 3°) 7 manuscrits autographes dont 6 signés de Paul de Salvandy : Cérémonies de l'Église – Du Mensonge. – Etc...
46. **PEINTRES**. Photographies, en tirages argentiques du XIX<sup>e</sup> siècle, 3 pièces de format cartes de visite, collées sur carton fort. 80/100  
 Jean François MILLET, par Franck, Thomas COUTURE, par Pierre Petit, Horace VERNET, par Disdéri.
47. **PENNE** (O. de). Réunion de 32 illustrations en couleurs extraites du “ *Journal d'agriculture pratique* ”, montées sur onglet et rel. en un vol. pet. in-4, perc. brune. 80  
 Jument trotteuse, chiens briards, étalons mulassiers, jeune mule, baudet, trotteur attelé, taureaux, bœufs, vaches, moutons, béliers, porcs, coq, dindons, canards, etc.
48. **PERSONNALITÉS** du XIX<sup>e</sup> siècle. Réunion de 3 photographies, en tirages argentiques, de formats cartes de visite, collées sur carton fort. 80  
 Pierre DUPONT par Pierre Petit, Alphonse de LAMARTINE par Nadar, CAVOUR par Mayer et Pierson.



49. **PERSONNALITÉS** diverses. Réunion de 84 lettres, cartes autographes, signées ou signées. 300/400  
 REVILLON (T.). – CHARRAS. – BLANC (L.). – MASSON (F.). – COURTHILLE (Ch.-F. de). – PERIER (P.-C.). – BRISSON (H.). – CASSAGNAC (P. de). “ *Je continue à défendre dans le journal de l'Ordre, avec M<sup>r</sup> Dugué... la politique résolument conservatrice que nous avons longtemps servie ensemble au Corps législatif* ”. – BARDoux (3). – CHARTON (Ed.). – LEDUMONT (C<sup>ie</sup> de). – FALLIÈRES (A.). – BOULANGER (G<sup>nd</sup>). – SOULT (M<sup>th</sup>). – GRÉVY (J.). – MORNy (Duc de). – LEDRU-ROLLIN. “ *Monsieur Cavaignac m'apprend que le rendez-vous a été fixé chez vous* ”. – PICQUART (J.). – Etc...
50. **PERSONNALITÉS** diverses. Réunion de 100 lettres ou billets autographes, signés ; différents formats. 80/100  
 SAUVEUR DE LA CHAPELLE (3). – SAUZAY (3). – SAUVAU. – SAUVINE évêque de Strasbourg. – SAUX. – SARRUT (Germain) (3). – SALVANDY ministre de l'Instruction publique. – SALABERRY. – SALABERT (Firmin) peintre. – SALGUES (R.B.J.). – SALLE. – SANDRIGUE. – NISCH. – SALIGNAC FÉNELON. – SALMON. – SAVARY. – SAULNIER. – SAUS (C<sup>ie</sup> de). – SALVERTE (E.). – SARCEY (Francisque). “ *Comme toujours c'est un papier de Hollande que j'ai le premier volume des petites cardinales* ”. – MARTIN NADAUD SAVOY ROLLIN. – SARRAUT. – BULOZ (2) relatives à des travaux dans sa propriété. – SAY (L.). “ *J'ai trouvé à Paris un certain changement dans l'air de la situation. Ferry paraît ébranlé par les reproches qu'on lui fait de se soustraire à la discussion* ”. – BARTHÉLÉMY (S.). – SAULX (Duc de). – SAL (L. de). – SAUNAL (G.). – SCALBERT (J.). – PERIN, etc.
51. **PILS** (Isidore). 1813-1875. Réunion de 3 dessins originaux, l'un avec aquarelle, cachets ; différents formats. 60  
 Ruines, décor antique...
52. **PROVENCE**. Tarascon. – Avignon. – Etc. Réunion de 300 lettres autographes ou documents divers. 150  
 Intéressant ensemble.  
 Carte d'Électeur. Mairie de Tarascon. 1852. – Reçu pour l'indication d'une source. Tarascon. 25 Février 1839. – Billet de Loterie. 1880. – 2 Bons-points de catéchisme. – Facture de tissus. Avignon. 1884. – 10 lettres autographes. 1774, 1776, 1777, baux, secours aux religieuses, rentes, etc... Affichette de vente sur surenchère à Cabannes. 1829.
53. **PROVENCE**. Réunion d'environ 400 lettres autographes ou documents divers ; in-4, in-8 ou in-12. 100/150  
 Aix. – Arles. – Tarascon. – Eyragues. – Le Paradou. – Mallemort. – Saint-Rémy...
54. **RIVIÈRE** (Henri). “ *Matin de Brume (Longuivy)* ”. Lithographie en couleurs ; 22 x 34 cm ; pet. tache. 100/150  
 Cf. Toudouze. Henri Rivière page 76, hors-texte, où l'aquarelle ayant servi de modèle est reproduite.
55. **ROCHEGROSSE** (Georges). Réunion de deux dessins originaux, à la pierre noire, signés ; in-12. 80/100  
 Illustrations pour “ *Thaïs* ” d'Anatole France, et “ *Metsengerstein* ”, conte d'Edgar Poë.
56. **ROIS DE FRANCE** de Pharamond à Henri III. Suite de 57 portraits gravés du XVII<sup>e</sup> siècle, destinés à cet ouvrage ; pet. in-4. 80/100
57. **ROUMANILLE** (Joseph). 1818-1891, écrivain cofondateur du “ *Félibrige* ”. Réunion de 3 lettres autographes, signées à Félix GAUTIER. Avignon, 1855-1858 ; 7 pages ½ avec une adresse et une enveloppe. 150/200  
 Avignon, 24 Janvier 1855 : Il le félicite pour ses fiançailles et son prochain mariage. “ *Tu ne peux t'imaginer mon cher NOVIO, le plaisir que m'a fait la bonne nouvelle que tu m'a annoncé hier dans le petit cabanon de ma retraite... Je ne doute pas un seul instant des vertus de celle que tu as choisie pour compagne :*

*QUAN SE RESSIMBLO S'ASSIMBLO. BRAVO ! et soit aussi heureux, mon digne ami, aussi FÉLIX que tu le mérites... C'est dire que je brûle d'envie de pouvoir goûter TOUN PAN DE NOÇO... Je féliciterai Just et Albert sur la thèse qu'ils ont chacun soutenue et dont ils ont bien voulu me faire hommage, si j'étais capable d'apprécier ce genre d'exercice, et ce latin mirobolant, et ce français si raide et si dur. Je puis toutefois les féliciter d'avoir su conduire en bon port leur barque d'étudiants et de s'être mis à même de cueillir les fleurs d'une étude... J'ai vu avec plaisir en ma qualité de FÉLIBRE, qu'Albert n'avait pas perdu sa Muse dans le dédale où il vit... Albert est un cœur et un esprit d'élite : RAÇO ROUGE... Eh bien ! donc, nous te fêterons, nous t'embrasserons, nous te chanterons, nous te FELIBRERONS ! Depuis quelque temps, je vais de noce en noce, et de mieux en mieux. La Providence a des vues sur moi, elle veut que je contracte le goût du MATRIMONIUM. Gière est tout accablé de son bonheur, il est noyé dans le miel de sa lune. C'est admirable ”. – 11 Avril 1856 : sur la mort du père de son correspondant : “ *pleurez-le, pleurez-le beaucoup, car il vous aimait beaucoup, autant que vous l'aimiez. Ces larmes soulagent, alors surtout qu'on les verse au prix de la croix du bon Dieu... J'unirai mes prières aux vôtres, je prierai pour le mort et pour les survivants, afin que le mort ait le repos, et les survivants la résignation et l'espérance* ”. – Avignon, 6 Juin 1858. Sur un autre deuil : “ *j'en ai pleuré comme un enfant. Hier pour ainsi dire, la fête, aujourd'hui l'enterrement, hier la voile blanc de fiancée et la promesse nuptiale, aujourd'hui la voile noir de la veuve et la marche funèbre. On ne pouvait passer plus rapidement d'un jour de fête à un jour de deuil, des rires aux larmes, de la vie à la mort. Pauvre Albert, Pauvre jeune fille* ”... Joint : 1°) Un poème “ *Oh ! la belle journado* ”, en tirage sur le mariage de Félix Gautier. – 2°) Deux cartes de visite, avec enveloppes de Théodore AUBANEL.*

58. **ROUSSEL** (Charles). Élégante se poudrant. Aquarelle originale, signée ; 21 x 27 cm. 150/200

Voir reproduction



59. [SCUDÉRY (Georges de). Les Femmes illustres. 1655]. Réunion des 20 portraits gravés, destinés à cet ouvrage ; découpés aux marges et en partie collés, sur papier. 100/180  
Joint : [PERRAULT (Ch.). Les Hommes illustres]. Suite de 48 portraits. *Colbert, Richelieu, Descartes, Turenne, Lully*, etc.
60. SYLVAIN (Charles) dessinateur et lithographe. Réunion de 6 dessins originaux dont 4 à l'aquarelle, signés ; de différents formats. 100/150  
Portraits de *M<sup>r</sup> Faure de l'Opéra*, d'après Gill. – A. *Bardoux*. – F. *Arago*. – J. *Grévy*. – V. *Capoul* d'après Gill. – F. *de Lesseps*.
61. TARASCON. – MELQUION. “ *Département des Bouches du Rhône. Arrondissement d'Arles. Acquisition et déplacement des Tribunaux. Plans. Dressé par l'Architecte soussigné. Tarascon, le 20 Nov<sup>bre</sup> 1857* ”. Réunion de 7 plans in-fol. ou in-4 repliés, accompagnés d'un rapport d'estimation, signé par l'architecte ; 6 pp. in-4 ; défauts de papier. 150/200  
Intéressant document, concernant la nouvelle construction des Tribunaux de Tarascon.
62. THIERS (Adolphe). 1797-1877. Réunion de 9 lettres autographes, signées à Félix GAUTIER avoué à Tarascon. *Paris*, 1839-1856 ; env. 19 pages in-8, dont 2 avec adresses et 5 enveloppes. 180/250  
Importantes lettres politiques.  
22 Janvier 1839 : [À cette époque il était chef du Gouvernement]. “ *Voilà quinze jours de lutte acharnée, et voici une crise ministérielle qui commence. Je ne sais comment elle se terminera. Je crois que beaucoup de gens seront appelés, mais je doute encore beaucoup de la possibilité d'obtenir des conditions sûres et honorables pour ceux qui entreront. Je crois que le gouvernement ne sait pas encore assez la vérité sur sa situation, sur celle du pays et de l'Europe. Je crains encore bien des fautes, quant à moi, je ne serai peut-être pas en situation de me prononcer mais si j'étais dans ce cas, je n'accepterais le pouvoir qu'à la condition de faire le bien, du moins ce que je crois le bien... Vous avez bien fait de repousser Defougères. Sa conduite a été misérable. Il a passé en une demi-journée de l'opposition la plus vive au ministérialisme le plus ardent* ”. – 15 Février 1839 : “ *M<sup>r</sup> Crémieux qui se rend à Tarascon pour y solliciter les suffrages de votre arrondissement. Je vous le recommande chaudement comme un ancien ami à moi, comme un très bon candidat* ”. - LE RETOUR À LA POLITIQUE DE THIERS. 16 Mars 1848 : “ *Tout le monde a pensé que c'était pour moi un devoir d'honneur de me présenter aux électeurs des Bouches du Rhône, pour faire partie de la future assemblée. j'ai pensé dès le premier jour que je le devais, sous peine de déserteur un poste qui sera certainement désagréable, peut-être périlleux. Je me présente donc et je le dois à tous mes amis du département des Bouches du Rhône... si je ne ferais pas légalement tout ce qu'il faut pour*  
*être élu je me croirais un déserteur de mon devoir... Si je ne suis pas élu, la confusion s'il y en a une, sera pour les électeurs et non pour moi... Si je suis élu, je serai ce que j'ai toujours été, ce que serai toujours, sous la monarchie comme sous la république un ami de l'ordre, de la vraie liberté, de la politique généreuse et nationale que j'ai tant et si vainement demandée au dernier gouvernement. Je n'ai pas désiré la république, je l'accepte toutefois loyalement si elle assure le respect des personnes et des propriétés, la liberté complète des citoyens et la bonne administration des affaires publiques. Si on nous donne au lieu de la liberté anglaise, la liberté des États-Unis, je me déclare satisfait mais je veux un gouvernement régulier, qui ne nous fasse pas dépendre des caprices de la multitude* ”. - 26 Mars 1848 : “ *Vous aurez trouvé dans les journaux d'hier (Le Siècle, le Constitutionnel, les Débats) une lettre de moi aux électeurs des Bouches du Rhône. C'est un adieu que je leur ai adressé sous l'empire d'un sentiment de fierté... on a essayé de marchander avec moi et de me nommer à telle ou telle condition... La députation sera un immense danger. L'accepter sera un grand acte de courage* ”. – 8 Mai 1848 : “ *Oui à Paris tout le monde dit que les Bouches du Rhône se sont déshonorées. On m'offre la candidature dans huit ou dix départements* ”.  
Joint une l.a.s. de A. *Crémieux*. 1839 ; 2 pp. ½ in-8 au même.
63. TOUCHAGUES (Louis). 1895-1974. “ *Torquemada* ”. Réunion de 5 lavis originaux signés, dont 4 de l'initiale ; divers formats in-4. 100/150  
Pour “ *Paris Magazine* ”, Septembre 1932.
64. VERNET (Horace). Deux pièces de dessins originaux (recto-verso) ; pet. in-4. 250/400  
Scènes militaires.  
Joint un billet autographe, signé d'Horace Vernet *Paris*, 30 Août 1857 ; ½ page in-8. “ *J'autorise M<sup>r</sup> Bingham à photographier le portrait de l'Empereur appartenant à la ville de Paris, ainsi que celui de M<sup>r</sup> le Maréchal Randon destiné au musée de Versailles* ”.
65. VILLA (Georges). “ *Soir de Victoire* ”. Aquarelle et lavis original, signé, avec légende autographe ; 25 x 35 cm. 60  
Joint “ *Mars et Vénus* ”, aquarelle d'après Kuhn-Régnier ; 25,5 x 19,5 cm.
66. VILLON (Jacques). Femme nue. Gravure originale, SIGNÉE ET NUMÉROTÉE AU CRAYON, tirée à 75 exemplaires pour le “ *Menu* ” de la Société des Peintres-Graveurs français. Dîner du 3 Mars 1939 au Restaurant Drouant ; in-4. 150/200  
*Voir reproduction page 4*
- 66<sup>bis</sup>. VILLON (Jacques). Cuivre pour le “ *Pigeonnier Normand* ” [p. 589] 1953 ; 17,7 x 12 cm. 150/200  
Joint un autre cuivre : *Musiciens*.







## Jean COCTEAU

67. **COCTEAU** (Jean). Son Portrait photographique par MAN RAY, cliché argentique avec “ *Man Ray. Paris* ” dans le cliché.  
800 /1.000  
Très beau et célèbre cliché rephotographié par Cocteau pour l’offrir à ses amis ; pliures et pet. trou de punaise principalement dans les marges.  
ENVOI AUTOGRAPHE, signé de Jean COCTEAU “ À *Jacques Stettiner. Ce souvenir amical de Mercutio. 1924* ”. [Le “ *Mercutio* ” fait référence au “ *Roméo et Juliette* ” de Shakespeare, adaptation musicale que Cocteau créa en 1924].  
Jacques Stettiner fut un “ *amant* ” de Marcel Jouhandeau.  
*Voir reproduction page ci-contre*  
Joint 2 clichés de Cocteau sur son lit de mort ; 18 x 13 chacune.
68. **COCTEAU** (Jean). Lettre autographe, signée à BOURDOT-LAMOTTE ; une page in-4. 100/150  
“ *Après ma typhoïde et mon retour à Paris. Me voilà de nouveau à la chambre avec une grippe très méchante. Hier ce film a passé par je ne sais quel miracle – travail – infernal. Je vous envoie un jeune traducteur catalan pour Thomas. Il désire un exemplaire. Donnez-lui à mon compte. Et nos épreuves ? J’aimerais tant vous voir. Il faudra que je trouve une photo pour notre livre. Est-il prêt ?* ”.  
Joint une page “ *Dessin* ” 1921 et le N° 17 de Sic.
69. **COCTEAU** (Jean). Enveloppe autographe. *S’ Benoît-sur-Loire*, 17.6.24 ; in-12. 50  
Envoyée lorsque Jean Cocteau était en visite chez Max JACOB.  
Joint : 1°) DECARIS (Albert). Hommage à... Plaquette in-4 avec 2 gravures originales... et 2 timbres “ *Marianne 1982* ”. – 2°) MARAIS (Jean). Annotation autographe au dos d’une carte postale représentant Jean Cocteau à sa table de travail à Milly-la-Forêt. “ *Triste petit voyage* ”. 13 Octobre 1975 ; une page in-12.
70. **COCTEAU** (Jean). “ *Actions de Grâces au Roi de Belgique* ”. Épreuve corrigée d’une page du “ *Mot* ” avec titre autographe ; une page in-4. 80  
Ce texte est paru dans le n° 4 du “ *Mot* ” Samedi 2 Janvier 1915.  
Joint le Bulletin d’Abonnement au “ *Coq* ” et le Bulletin d’Abonnement au “ *Mot* ” ; 2 pièces in-12 sur papier gris ou rouge. – Une page in-4 sur papier à en-tête du “ *Mot* ”, avec texte manuscrit : “ *Pour l’instant nous ne pouvons fournir que jusqu’au n° 8 et au prix ci-dessous* ”.
71. **COCTEAU** (Jean). “ *Le Mot* ”. Hebdomadaire illustré. Gérant Paul IRIBE. N°s 2, et 4 à 20. *Paris*, 7 Décembre 1914 - 1<sup>er</sup> Juillet 1915 ; réunion de 16 n°s in-4. 200  
Célèbre Journal de “ *Luxe* ” dirigé par Paul IRIBE, assisté de Jean COCTEAU.  
Les compositions en deux tons, dans le texte ou sur double page, sont le plus souvent satiriques, anti-allemandes. Elles sont de *R. Dufy*, *Sem*, *Gleizes*, *P. Iribé*, *J. Cocteau* (signés de son pseudonyme Jim [le nom de son chien], ou anonymes), *A. Lhote*, *L. Bakst*.  
Joint le N° 1. 28 Novembre 1914, avec manque des 4 pages centrales et une autre version de la couverture du n° 8, les n°s 17 et 18 comportent un rare bulletin de souscription ; qq. pet. défauts de papier.
72. **COCTEAU** (Jean). “ *Le Mot* ”. Hebdomadaire illustre. Gérant *Paul Iribé. Paris*. Première année N° 1 : 28 Novembre 1914. – N° 5 : 9 Janvier 1915. – N° 7 : 23 Janvier 1915. – N° 8 : 30 Janvier 1915. – N° 10 : 13 Février 1915. – N° 12 : 27 Février 1915. – N° 15 : 27 Mars 1915 ; ens. 7 n°s in-fol. avec couv. illustrées. 100  
Compositions de *P. Iribé*, *J. Cocteau* (Jim), *R. Dufy*, ...
73. **COCTEAU** (Jean). *Le Secret Professionnel. Paris, Delamain, Boutelleau, Stock*, 1922 ; in-12 br. 50  
ÉDITION ORIGINALE, illustrée du portrait de l’auteur d’après *Picasso* (Rome, 1917). Livre culte pour toute une génération.
74. **COCTEAU** (Jean). *Les Mariés de la Tour Eiffel*, avec un portrait de l’auteur par Jean HUGO. *Paris, N.R.F.*, 1924 ; in-8 br. 80/100  
ÉDITION ORIGINALE. Exemplaire sur Navarre. Le beau portrait est tiré sur *Chine*.
75. **COCTEAU** (Jean). Dessins, documents et mise en scène. Galerie Briant-Robert, 7 rue d’Argenteuil. Paris du 15 au 29 Juin 1925 ; plaq. in-12 br. 100/150  
Très rare catalogue d’exposition avec préface de Maurice SACHS 78 œuvres de Cocteau y figurent ainsi que celles d’*Irène Lagut*, *J. Hugo*, *Man Ray*, *Picabia*, *Salmon*, *Modigliani*, *Marie Laurencin*, etc...  
Joint : Poésie Plastique. Objets-dessins. *Paris, Aux Quatre Chemins*, 1926 ; plaq. in-8. Rare catalogue.
76. **COCTEAU** (Jean). Poésie. 1916-1923... *Paris, N.R.F.*, 1925 ; in-12 br. 80  
Édition en partie originale.  
ENVOI AUTOGRAPHE, signé à *Balzagette*.
77. **COCTEAU** (Jean). *Le Mystère laïc*. (Giorgio de Chirico). Essai d’étude indirecte avec cinq dessins de Giorgio DE CHIRICO. *Paris, Les Quatre Chemins*, 1928 ; in-8 br. 80  
ÉDITION ORIGINALE. Exemplaire sur Rives.
78. **COCTEAU** (Jean). *La Voix Humaine*. Pièce en un acte. Pièce en un acte. *Paris, Stock*, 1930 ; in-8 br. 100/150  
ÉDITION ORIGINALE, en Service de Presse.  
ENVOI AUTOGRAPHE, signé du prénom à Jean PRÉVOST.
79. **COCTEAU** (Jean). Essai de Critique indirecte... *Paris, Grasset*, 1932 ; in-12 br. 100/150  
ÉDITION ORIGINALE du “ *Service de Presse* ” sur Alfax Navarre. Frontispice d’après *Chirico*, représentant une peinture de la Collection de l’auteur.  
ENVOI AUTOGRAPHE, signé à Monsieur et Madame *Salvat*.
80. **COCTEAU** (Jean). *Les Enfants Terribles*. Dessins et gravures de Anthony *Gross. Les Cent Unes*, 1936 ; in-4, en ff., couv., emb. 60  
Tirage à 130 exemplaires hors-commerce sur Vélin. 7 eaux-fortes hors texte. Préface inédite de Jean *Cocteau*.  
Joint : Le même texte illustré par *Nancy Gräffe*. 1950 ; Arches.
81. **COCTEAU** (Jean). *La Fin du Potomak. Paris, N.R.F.*, 1940 ; in-12 br. 100/150  
ÉDITION ORIGINALE, en Service de Presse.  
ENVOI AUTOGRAPHE, signé à l’écrivain éditeur Pierre VARILLON.

a Suzanne Blum  
Le Souverain des  
Colons

# ORPHÉE

Flan

TRAGÉDIE EN UN ACTE ET UN INTERVALLE \*

*Qu'il est laid le bonheur qu'on veut  
Qu'il est beau le malheur qu'on a.*

L.A.H.



82. **COCTEAU** (Jean). Orphée. Texte et lithographie de ... *Paris, Rombaldi*, 1944 ; in-4 en ff., couv. ill., chemise demi-vélin ivoire, emb. ill. 2.000/3.000  
Un des plus beaux livres illustrés de Jean Cocteau ; c'est aussi l'un des rares produits sur Grand papier à la fin de l'Occupation. 39 lithographies originales dont 2 à pleine page et une sur double page. Exemplaire sur Arches.  
ENVOI AUTOGRAPHE, signé aux crayons de couleurs bleu et rouge, à Suzanne BLUM, son avocate [pour son œuvre]. " *Ce souvenir du cœur* " accompagné d'un grand DESSIN ORIGINAL [profil d'Orphée à la lyre] aux crayons de couleurs et pastel.  
*Voir reproduction page ci-contre*
83. **COCTEAU** (Jean). *La Canne Blanche*. *Paris, Éditions Estienne*, 1959 ; in-8. 50  
ÉDITION ORIGINALE, hors-commerce, tirée à 200 exemplaires, sur papier vert.  
Joint : *Salut du Prince*. *Hommage à Savinio*. 1961 ; in-12 br., ex. imprimé sur papier de diverses couleurs.
84. **COCTEAU** (Jean). Réunion de 10 vol. in-8 ou in-12 br., certains en ÉDITIONS ORIGINALES. 60  
*Les Chevaliers de la Table Ronde*. 1937. – *Antigone*. 1928. – *Renaud et Armide*. 1943. – *Le Grand Écart*. 1923. – *La Fin du Potomak*. 1940. – *La Machine infernale*. 1934. – *Les Monstres sacrés*. 1940 ; couv. tachée. – *La Machine à écrire*. 1941. – *Le Potomak*. 1931. – *Poésie*. 1936. – *Opium*. Illustré par l'auteur. 1931.
- 
85. **BÉRARD** (Christian). *Décor de Théâtre*, maquette à la gouache originale, signée ; env. 21 x 15 cm. 600/800  
Étude de décor pour " *Sodome et Gomorrhe* " de Jean Giraudoux. 1943.  
*Voir reproduction page 2 de couverture*
86. **BÉRARD** (Christian). *Décor de Théâtre* et 5 costumes sur une même page. Dessin original au crayon ; env. 23 x 32 cm, pliure centrale. 200/300  
Feuille d'Étude pour la " *Symphonie Fantastique* ". 1936.  
De l'ancienne collection Jean BOURGOINT, avec cachet.
87. **BÉRARD** (Christian). Réunion de deux dessins. – Élegante. Dessin original au crayon ; 21 x 27 cm. – *Femme*. Dessin original au lavis ; env. 4 x 10 cm. 150/200
88. **BÉRARD** (Christian). *Décor de Théâtre*. Lavis original, avec cachet-signature, au dos ; 26 x 43,5 cm ; pet. fente rép. 150
89. **BÉRARD** (Christian). " *Antigone* ". Dessin original au trait d'aquarelle rose ; 21 x 27 cm. 400 / 600  
Très belle œuvre.
-





*Bataillon du premier royal de Saint martin des Champs.*

## LIVRES DU XV<sup>e</sup> AU XVIII<sup>e</sup> SIÈCLE DONT EXCEPTIONNELS “ À GRAVURES ”

90. **ALMANACH ROYAL** année commune M.DCC.LXXXIX...  
*Paris, V<sup>e</sup> d'Houry, 1789* ; gr. in-8 mar. rouge, triple fil. dor. encadrant les plats, armes (grattées) aux centres, fleurs de lys (grattées) d'angle, dos orné de fleurs de lys (grattées), pet. hachures int. dor., doublés et gardes de tabis bleu, tr. dor. (*Rel. de l'époque*). 400/500  
Année la plus rare de cet Almanach.  
TÉMOIGNAGE DU FANATISME RÉVOLUTIONNAIRE. Toutes les traces de “ royauté ” de ce volume ont été impitoyablement effacées par grattage.  
Ces armes, celles de MARIE-ADÉLAÏDE DE FRANCE, dite “ Madame ”, fille de Louis XV [1732-1800], ont été radicalement supprimées. [En 1791, elle émigra avec sa sœur en Italie].  
Le 19 Juin 1790 : la Constituante ordonnait la destruction des armoiries. • Le 2 Septembre 1792 : confiscation et vente des biens des émigrés. • 28 Octobre 1793 : application de la loi prescrivant la destruction des emblèmes de royauté.  
Ici, le vandalisme a bien respecté ces lois, en supprimant farouchement ces symboles ; mais curieusement les armes royales sur le titre ont été épargnées.
91. **ANGELUS** (Carletti, de Clavasio). Summa Angelica casas conscientie, vitiorūqz centinens remedia que qūztum alijs dister exēplaribus qui hac cum illis conferet cognocet... *Lyon, Jacques Mareschal, 1513* ; pet. in-4 demi-vélin ivoire sur ais de bois, parties de fermoirs (*Rel. en partie de l'époque*). 200/300  
*Baudrier, XI, 392.*  
Rare édition de ce célèbre traité. Vignette de titre gravée sur bois (tachée), représentant Angelus de Clavasio faisant son cours, répétée à la première page de texte. Imprimé en caractères gothiques à 2 colonnes ; pet. trous de vers, mouillures et qq. défauts de papier ; la partie vélin de la reliure a été refaite sur les ais de bois d'origine.
92. **ARISTOTE.** Logica, ab erudissimis hominibus Conversa. Porphyrii institutiones ad Chrysaorium... Topicorum. De Reprehensionibus sophistarum. *Paris, Th. Richard, 1562* ; in-4 veau fauve, double encadrement de fil. à fr. sur les plats, fleurons d'angle dor., large médaillon dor. aux centres, avec entrelacs, dos (refait) orné (*Rel. de l'époque us.*). 300/400  
Rare réunion de ces différents traités d'Aristote, avec titres et pagination, séparés ; qq. défauts de papier, mouillures dans le bas des pages, qq. trous de vers.  
L'intérêt principal de cet ouvrage, outre les textes d'Aristote réside dans le fait qu'il a APPARTENU À L'ÉPOQUE À UN SAVANT ÉRUDIT PHILOSOPHE QUI A COUVERT LES MARGES DE 106 PAGES DE TRÈS PRÉCIEUSES NOTES, ET INTERPRÉTATIONS, FAITES SUR LE MODE DE PROPOSITION AVEC ANALYSES ET RÉPONSES. Il a appartenu ensuite à *Jacob Grandchamp*, avec signature autographe, sur le titre.
93. **ARIOSTE.** Orlando furioso... *Birmingham, G. Baskerville, P. Molini, 1773* ; 4 vol. in-4, mar. rouge, triple fil. dor. encadrant les plats, pet. fleurons dor. d'angle, dos ornés, large dent. int. dor., tr. dor., emb. (*Rel. de l'époque*). 2.500/3.000  
PREMIER TIRAGE. Portrait par EISEN et 46 figures par CIPRIANI, COCHIN, EISEN, GREUZE, MONNET et MOREAU. Très belle édition, bien que les tomes II, III et IV portent la date de 1773, l'ouvrage ne fut pas publié avant 1775.  
Très bel exemplaire, grand de marges, provenant des Bibliothèques de LA ROCHE LACARELLE et Henri BONNASSE, avec ex-libris ; pet. rép. à un haut de charnière.
94. **AUTON** (Jean d'). Histoire de Louys XII, père du Peuple, et des Choses mémorables advenuees de son règne es années 1499, 1500 et 1501 Tant en France, que au recouvrement du Duché de Milan, en la conquête de Naples, et autres lieux... Tirée de la Bibliothèque du Roy et nouvellement mise en lumière par Théodore Godefroy... *Paris, Pacard, 1620* ; in-4, veau brun, fil. dor. encadrant les plats, dos orné de fil. dor. (*Rel. de l'époque un peu us.*). 400/600  
ÉDITION ORIGINALE.  
Exemplaire provenant de la Bibliothèque du Château de LA ROCHE GUYON, AVEC SIGNATURE AUTOGRAPHE DE LA ROCHEFOUCAULD sur le titre.
95. **BERQUIN.** Pygmalion. Scène lyrique de M<sup>r</sup> *J.-J. Rousseau*, mise en vers par ... Le texte gravé par Drouët. *Paris, 1775* ; gr. in-8 mar. bleu-nuit jans., doublés de mar. citron, avec large dent. dor. d'encadrement, gardes de soie bleue, tr. dor. (*Marius Michel*). 700  
PREMIER TIRAGE de ce livre entièrement gravé. Titre par MARILLIER et 6 charmantes vignettes de MOREAU. “ Très joli volume, élégamment illustré auquel est jointe “ *l'Idylle* ” illustrée d'une vignette de MARILLIER et d'un grand cul-de-lampe ; coins de la reliure un peu frottés.
96. **BERQUIN** (Arnaud). Idylles. [*Paris, Prault, 1775*] ; 2 part. en un vol. in-12 mar. rouge, triple fil. dor. encadrant les plats, dos orné avec fleurs dor., pet. dent. int. dor., tr. dor. (*Rel. du XIX<sup>e</sup> siècle*). 400  
PREMIER TIRAGE. Frontispice et 24 figures “ d'une grâce ravissante ” par MARILLIER. Exemplaire sur Grand Papier, avec les figures “ *avant les numéros* ” ; rousseurs éparses. Collation identique à Cohen 139 ; mais sans le titre daté. De la Bibliothèque Henri BONNASSE, avec ex-libris.
97. **BINET** (Louis). 1744-1800. Réunion de 24 TRÈS BEAUX LAVIS ORIGINAUX, destinés à l'illustration d'ouvrages de la fin du XVIII<sup>e</sup> siècle ; insérés sur carton fort et rel. en un vol. in-4 brad. perc. verte, armes frappées en or aux centres, dos orné d'un fleuron dor. (*Rel. du XIX<sup>e</sup> siècle*). 3.000/5.000  
TRÈS RARE RÉUNION DE CES TRÈS BEAUX LAVIS DE LOUIS BINET destinés à illustrer *Anzoletta* (2), *Claire d'Albe, Carlos* (3), *Palmira* (4), *Soirées Allemandes* (3), *Thobald Seymour ou la Maison murée* (3), *Le Temps passé* (2), *Une Famille, Ornés et Stirbé, Voyage dans la Caverne du Malheur* (2), et 2 sans titre.  
Ces lavis de format in-16 très achevés étaient destinés à des frontispices ou des illustrations sans doute pour des textes de Ducray-Duminil, Mongez, A.M. Mackensie et Rosny. Ils portent des légendes (autographes ?) manuscrites. 11 gravures, en divers tirages, les accompagnent.  
*Voir reproduction page suivante*
98. **BOILEAU-DESPREAU** (J.). Œuvres avec des éclaircissements historiques donnez par lui-même. *Genève, Fabri et Barrillot, 1716* ; 2 vol. in-4 veau fauve, dos ornés (*Rel. de l'époque un peu us.*). 100  
Portraits de Boileau et du régent Philippe d'Orléans et 6 figures de CHEREAU pour le “ *Lutrin* ”.



97

99. **CERVANTÈS** (Miguel de). Histoire de l'admirable don Quichotte de la Manche... Nouvelle édition. Paris, P. Prault, 1733 ; 6 vol. in-12 veau fauve marb., dos ornés (Rel. de l'époque). 100/150

Frontispice et 39 gravures hors texte ; qq. défauts de papier.

100. **COLLOQUES** ou Dialogues, avec un Dictionnaire, en huit langues, Latin, Flamen, François, Alleman, Espagnol, Italien, Anglois, Portuguez. Nouvellement revus, corrigés et augmentés de quatre Dialogues... Middelburg, S. Moulert, 1631 ; in-12 obl., bas. fauve, dos orné (Rel. du XVIII<sup>e</sup> siècle, un peu frottée). 80/100

Rare ; qq. défauts de papier, avec manque à un angle.

101. **COMELIN** (François). – **LA MOTTE** (Philémon de). – **BERNARD** (Joseph). Voyage pour la Rédemption des Captifs aux Royaumes d'Alger et de Tunis, fait en 1720... Paris, L.-A. Sevestre, Giffart, 1721 ; in-12, veau fauve moderne. 200

ÉDITION ORIGINALE. Portrait du jeune Louis XV par Giffart et 2 planches, dont une repliée ; pet. rép. au titre. Le " Voyage " est suivi de deux textes : " Liste des esclaves rachetés à Alger, Tunis " et " Tradition de l'Église sur la rédemption des Captifs ".

- 101<sup>bis</sup>. **COXE** (William). Les Nouvelles Découvertes des Russes entre l'Asie et l'Amérique avec l'Histoire de la Conquête de la Sibérie et du Commerce des Russes et des Chinois. Paris, Hôtel de Thou, 1781 ; in-4 veau marb., triple fil. dor. encadrant les plats, armes frappées en or aux centres, dos orné, tr. rouges (Rel. de l'époque). 2.000/3.000

Sabin 17310.

Édition originale française, de cette traduction par Demeunier. 4 cartes et une planche dépliant " Vue de Maitmatschin ville frontière chinoise ", le tout gravé, pet. fente à une carte.

Voyageur et historien anglais William Coxe parcourut une grande partie de l'Europe, dont la Russie.

BEL EXEMPLAIRE AUX ARMES DU ROI LOUIS XVI ; rép. aux charnières et marque ronde au centre du premier plat.

Voir reproduction page 25

102. **CRÉBILLON** (Prosper Jolyot de). Pyrrhus. Tragédie. Paris, V<sup>e</sup> d'Antoine-Urbain Coustelier, 1726 ; in-8 veau brun, dos orné (Rel. de l'époque un peu us.). 100

ÉDITION ORIGINALE.

103. **DACIER** (M<sup>me</sup>). Des Causes de la Corruption du Goust. Paris, Rigaud, 1714 ; in-12 veau brun, dos orné (Rel. de l'époque). 60/80

ÉDITION ORIGINALE.

Joint : Les Amours de Zcokinizul (Louis XV), roi des Kofirans... Ouvrage traduit de l'Arabe du Voyageur Krinelboli (Corbinelli). Amsterdam, Michel, 1747 ; in-12 br. un peu us.

104. **DASQUE** (Claude). Antiqui novique orthographica... Tournai, Ad. Quinqué, 1632 ; 2 tomes en un vol. in-4 bas. fauve, double encadrement de fil. et dent. dor. sur les plats, avec grand fleuron central de motifs dor., dos orné de fleurons dor., tr. dor. et ciselées (Rel. de l'époque us.). 80/100

Rare. Beau titre-frontispice gravé.

105. **DE FOË** (Daniel). La Vie et les Aventures de Robinson Crusoe... Édition ornée de 19 gravures d'après les dessins originaux... Paris, V<sup>e</sup> Panckoucke, an VIII (1800) ; 3 vol. gr. in-8 mar. noir à gr. long, double encadrement de fil. et de dent. dor. sur les plats, dos orné de motifs " au pointillé ", pet. dent. int. dor., tr. dor. (Thouvenin). 3.000/4.000



PREMIER TIRAGE. 3 titres gravés, avec fleurons variés, portrait, planisphère replié et 18 figures de STOTHART ; rousseurs éparses, un peu plus importantes à certains ff.

PRÉCIEUX EXEMPLAIRE SUR GRAND PAPIER, avec les figures avant-la-lettre, provenant de la Bibliothèque Henri BÉRALDI, CITÉ PAR COHEN, 406.

106. **DEZALLIER D'ARGENVILLE** (Ant.-J.). L'Histoire Naturelle éclaircie dans une de ses parties principales l'Oryctologie qui traite des Terres, des Pierres, des Métaux, des Minéraux et autres Fossiles... *Paris, de Bure, 1755* ; in-4 veau blond, large dent. dor. encadrant les plats, dos orné, tr. dor. (*Rel. de l'époque* un peu us.). 400/500

ÉDITION ORIGINALE. 26 planches hors texte, dont un frontispice par *Devermont* ; plusieurs planches déreliées.

De la Bibliothèque HUZARD, avec son cachet.

107. **DEZALLIER D'ARGENVILLE** (Ant.-J.). L'Histoire Naturelle éclaircie dans une de ses parties principales la Conchyliologie qui traite des Coquillages... augmenté de la Zoomorphose... Nouvelle édition... *Paris, De Bure, 1757* ; in-4 veau fauve marb., dos orné (*Rel. de l'époque*). 500/700

38 planches hors texte, dont un frontispice par *F. Boucher* [3 planches provenant d'un autre ouvrage sont jointes]. Exemplaire un peu déboîté, la majorité des planches est déreliée.

108. **DOISSIN** (Louis). Sculptura - La Gravure. Poème... *Paris, P.E. Le Mercier, 1753* ; 2 ouvrages en un vol. in-8, veau fauve, dos orné (*Rel. de l'époque*). 70

ÉDITION ORIGINALE pour le second ouvrage.

Joint : [LAFONT DE SAINT-YENNE (de)]. Sentimens sur quelques ouvrages de Peinture, sculpture et gravure... S.l., 1754 ; in-12, veau fauve marb., fil. dor. encadrant les plats, dos orné (*Rel. de l'époque* un peu us.). ÉDITION ORIGINALE.

109. **DORAT** (Jean). Les Baisers, précédés du Mois de Mai, poème [et suivis des Imitations des Poètes latins]. *La Haye et Paris, Lambert et Delalain, 1770* ; gr. in-8 mar. vert, fil. et large dent. dor. "à la Derôme" encadrant les plats, dos orné "à la fleur de Grenade", fil. et large dent. int. dor., tr. dor. (*Trautz-Bauzonnet*). 1.500/2.000

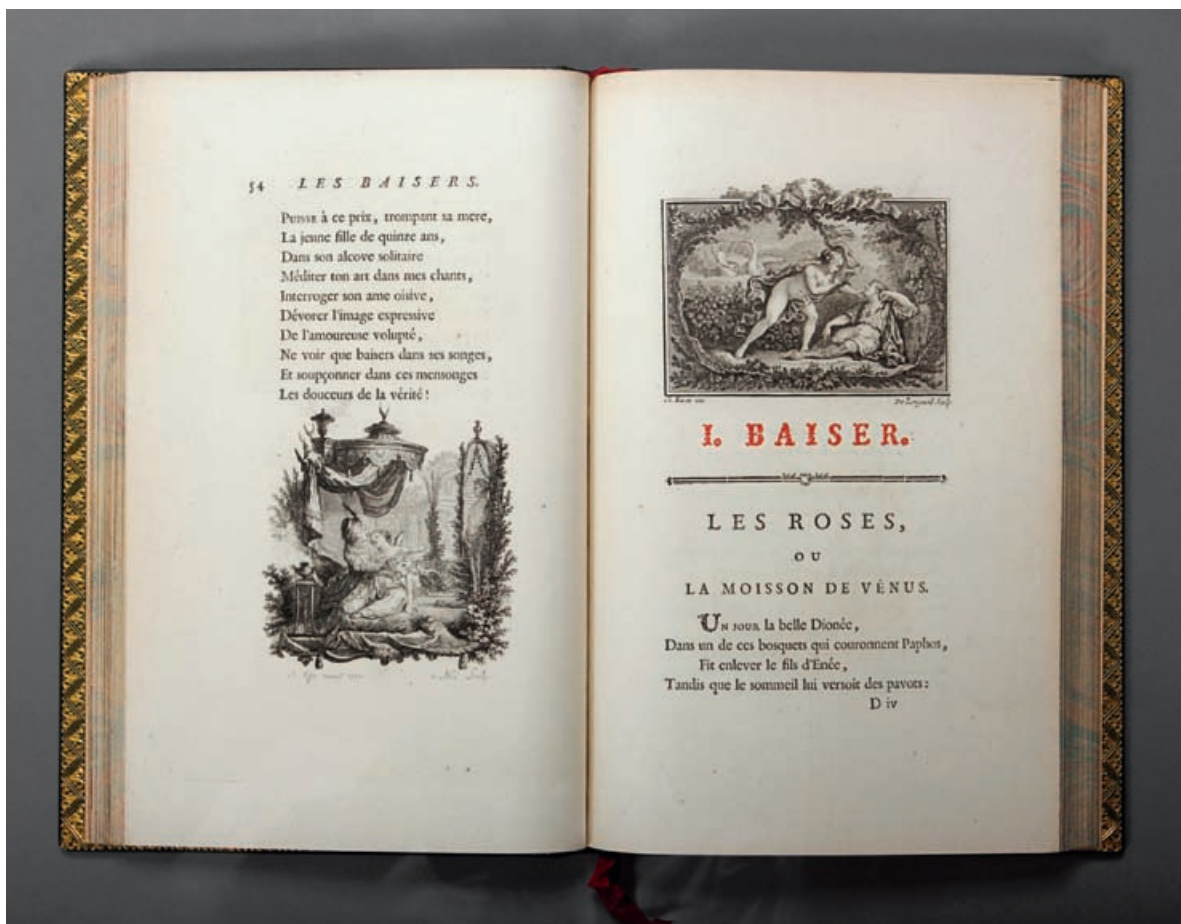
PREMIER TIRAGE. Titre-frontispice, vignette de titre, une figure, 22 vignettes et 22 culs-de-lampe par EISEN et MARILLIER (2).

C'est le chef-d'œuvre par excellence des livres illustrés du XVIII<sup>e</sup> siècle.

PRÉCIEUX EXEMPLAIRE SUR GRAND PAPIER DE HOLLANDE, AVEC LES TITRES EN ROUGE ET NOIR. "Cet ouvrage illustré avec un goût parfait, et une grâce achevée, mérite le grand succès que lui ont fait les amateurs".

EXEMPLAIRE CITÉ PAR BRUNET, 310 : "En maroquin vert de Trautz, riche reliure, 2.100 frs, vente d'Essertenne (n° 43)".

Voir reproductions ci-dessous et page 32





114

110. **DRAPEAUX** des Districts de Paris. Atlas de 60 planches gravées ENTièrement GOUACHÉES, certaines avec légendes manuscrites (fin du XVIII<sup>e</sup> siècle) ; in-4, mar. rouge, quadruple encadrement de fil. dor. sur les plats, dos orné de fil. dor., doublés de mar. havane, avec double encadrement de fil. rouge, armes à fr. aux centres, et chiffres à fr. aux angles, tr. dor. (*Chambolle-Duru*). 1.200/1.800

Très rare ensemble aux coloris d'une grande fraîcheur donnant les drapeaux de 60 districts parisiens au début de la Révolution française.

Plusieurs conservent encore des symboles de la royauté, alors que d'autres affichent déjà les thèmes révolutionnaires. Tous ces drapeaux sont tenus par des militaires, dans diverses positions.

District de S<sup>t</sup> JACQUES DU HAUT-PAS, avec Bastille en feu. – S<sup>t</sup> LOUIS-EN-L'ISLE avec symboles du Tiers-État. – VAL DE GRÂCE avec légendes " Craindre Dieu, honorer son roi ". – SORBONNE avec Constitution. – S<sup>t</sup> SÉVERIN avec faisceau de licteur. – CARMES DÉCHAUSSÉS avec République. – Etc.

En fin de volume ont été reliées 4 pages manuscrites du XIX<sup>e</sup> siècle avec 4 AQUARELLES ORIGINALES de nouveaux drapeaux ; charnières frottées.

Voir reproduction page 16

111. **DU CLOS**. Histoire de Louis XI. Paris, Guérin, 1745 ; 3 vol. in-12, veau fauve marb., dos ornés (*Rel. de l'époque*). 50  
Portrait par Jeaurat. +

112. **DU BELLAY** (Guillaume et Martin). Les Mémoires de Mess. Martin du Bellay, seigneur de Langey contenant le discours de plusieurs choses aventures au Royaume de France depuis l'an MDXIII jusques au trepas du Roy François premier... Paris, À l'Olivier de P. L'Huillier, 1570 ; gr. in-8, veau fauve, fleurons dor. aux centres des plats (*Rel. de l'époque us.*). 150/200

Bonne édition. Exemplaire réglé ; titre usagé et qq. pet. défauts de papier.

113. **DURAND** (Guillaume). Prochiron Vulgo rationale divinatorum Officiorum. Lyon, Les Héritiers de Jacques Giunta, 1551 ; pet. in-4, veau brun, fil. dor. encadrant les plats, fleuron dor. aux centres, dos (en partie refait) orné de fleurons à fr. (*Rel. de l'époque*). 200/300

Baudrier VI, 274.

Bonne édition sur deux colonnes. Exemplaire réglé.

114. **DU ROSOI**. Les Sens. Poème en six chants. Londres (Paris), 1766 ; gr. in-8 mar. vert foncé, triple fil. dor. encadrant les plats, dos orné " à l'oiseau ", large encadrement int. de fil. et de dent. dor., tr. dor. (*Cuzin*). 800

PREMIER TIRAGE. 7 figures dont 4 d'EISEN et 3 de WILLE, 6 vignettes dont 3 de EISEN et 3 de WILLE et 2 culs-de-lampe par EISEN. Ce sont les débuts du fameux graveur WILLE.

A été reliée dans cet exemplaire la suite de Jean PILLEMENT " Les Cinq Sens de Nature " et 2 autres gravures, du même, extraites des " Petits ornemens chinois ".

Voir reproduction ci-dessus

115. **ERASME.** L'Éloge de la Folie, traduit du latin... par *M. Gueudeville*. Nouvelle édition... ornée de nouvelles figures, avec des notes (par *Meunier de Querlon*). *S.l.* (Paris), 1751 ; in-4 veau fauve marb., triple fil. dor. encadrant les plats, dos orné, tr. rouge (*Rel. de l'époque* un peu us.). 80/100  
PREMIER TIRAGE. Frontispice, fleuron de titre, 13 estampes, une vignette et un cul-de-lampe par EISEN. Exemplaire en GRAND PAPIER de format in-4, joint un portrait. Les 13 hors-texte de format in-12, ont été à l'époque appliqués sur les pages blanches in-4, destinées à cet effet, charnières refaites, dos réparé.
116. **FASTES** de la République française... *Paris, Louis, 1793* ; 2 vol. in-16 br., couv. bleues muettes de l'époque. 80/100  
4 figures hors-texte par MONNET ; qq. pet. défauts de papier.  
Joint : LINGUET. Mémoires sur la Bastille. *Londres et Bruxelles, Th. Spilsbury et Lefrancq, 1783* ; in-8 brad. cart. papier bleu marb. de l'époque. Frontispice ; plusieurs ff. roussis.
117. **FLORUS** (L.A.). Épitome Rerum romanorum cum integris Salmasii, Freinshemil, Graevii... addidit Carolus Ancheas Dukerus. *Leyde, Samuel Luchtmans, 1744* ; gr. in-8 vélin ivoire, dent. dor., avec vases dor. d'angle, encadrant les plats, armes frappées en or aux centres, dos orné de pièces d'armes dor. (*Rel. de l'époque*). 80/100  
Beau frontispice allégorique par *H. van der My*, gravé, carte de l'Empire romain, repliée ; sans les cordonnets.  
Exemplaire aux armes de LA VILLE D'AMSTERDAM ; il a ensuite appartenu au prince Roland BONAPARTE, avec ex-libris.
118. **FRANÇOIS DE SALES** (Saint). Introduction à la Vie Dévote... Dernière édition. Revue et corrigée par l'Auteur avant son décès... *Paris, Charles Angot, 1657* ; in-16 mar. rouge, triple fil. dor. encadrant les plats, fleurs dor. d'angle, dos orné, dent. int. dor., tr. dor. (*Rel. du XVIII<sup>e</sup> siècle*). 50/80  
De la bibliothèque de *P.L. de Bordes de Fortage*, avec ex-libris.
119. **GALLO** (Agostino). Le Vinti Giornate dell' Agricoltura et de piaceri della Villa... *Venise, G. Percaccino, 1569* ; pet. in-4 bas. fauve marb., fil. à fr. encadrant les plats, dos orné (*Rel. du XVIII<sup>e</sup> siècle*). 150/200  
Titre-frontispice, portrait et 21 planches, le tout gravé sur bois ; trou de vers, en marge de plusieurs ff. de la fin.
120. **GÉNÉALOGIE** de la Famille de GUMÉRY originaire de Champagne. Produite pardevant vous Mgr. de Caumartin, Intendant en Champagne, au mois de Juillet 1667 ; une page in-fol. imprimée sur peau de vélin, avec ARMES PEINTES. 100/150  
Joint : GÉNÉALOGIE de DU GUET Seig<sup>rs</sup> d'Inaumont, de la Lobbe et de la Cerlau, originaire de Champagne. Produite pardevant vous Mgr. de Caumartin, Intendant en Champagne, au mois de Sept. 1669 ; id, avec ARMES PEINTES (en partie effacées).
121. **GESSNER** (Salomon). Œuvres. *Paris, Antoine-Augustin Renouard, 1799* ; 4 vol. in-8, veau blond, large encadrement de fil. et de dent. dor. sur les plats, dos ornés, pièces de titres de mar. rouge, et de tomaisons de mar. rouge, avec pastilles MOSAÏQUÉES de mar. vert, dent. int. dor., tr. dor. (*Rel. de l'époque*). 800  
PREMIER TIRAGE. 3 portraits et 48 figures par MOREAU.  
Très bel exemplaire.
122. **GROSSON** (J.-B.-B.). Recueil des Antiquités et Monuments Marseillois qui peuvent intéresser l'Histoire et les Arts... *Marseille, Jean Mossy, 1773* ; in-4 bas. fauve, dos orné (*Rel. de l'époque* us.). 200/300  
ÉDITION ORIGINALE. 42 planches hors texte repliées et 5 de relevés d'inscriptions ; qq. défauts de papier, avec manque à l'angle d'une planche et mouillures en marge des dernières planches.
123. **GRAFFIGNY** (M<sup>me</sup> de). Lettres d'une Péruvienne. Nouvelle édition, augmentée d'une suite qui n'a point été imprimée... *Paris, P. Didot l'Aîné, 1797* ; 2 vol. in-12 mar. bleu-nuit, encadrement de fil. dor. sur les plats, dos ornés, large dent. int. dor., têtes dor. (*Cuzin*). 1.500/2.000  
PREMIER TIRAGE. Portrait et 8 figures par LEFÈVRE. UN DES 100 EXEMPLAIRES SUR GRAND PAPIER VÉLIN AVEC LES FIGURES AVANT-LA-LETTRE, LES EAUX-FORTES ET CONTRE-ÉPREUVE.  
CES VOLUMES SONT CITÉS PAR COHEN, 448. " *Le bel exemplaire en grand papier vélin en maroquin bleu de Cuzin, avec les 4 états des figures. 700 frs vente Delbergue-Cormont (n° 192)* ". Il est ensuite passé dans la bibliothèque *Henri Bonnasse* (avec ex-libris).  
Joint 2 portraits supplémentaires.
124. **GUIGNARD** (Pierre-Claude de). L'École de Mars ou Mémoires instructifs sur toutes les parties qui composent le Corps Militaire en France, avec leurs origines et les différents manœuvres auxquelles elles sont employées... *Paris, Simart, 1725* ; 2 vol. in-4 veau blond, fil. à fr. encadrant les plats, armes frappées en or aux centres, dos ornés, pet. dent. int. dor., tr. rouges (*Rel. de l'époque* un peu us.). 400/500  
*Menessier de La Lance I*, p. 594.  
ÉDITION ORIGINALE. Frontispice et 31 planches, dont 3 repliées, représentant, le jeune roi Louis XV. 2 pet. taches.  
" La Cavalerie occupe une place très importante dans cet ouvrage : historique, tactique, évolution, organisation, service en campagne, service, service des places, composition et commandements des différentes cavaleries, fourrage, maison du Roi, rang des troupes, hippiatrice, embouchures, harnachement, solde et administration.  
Exemplaire aux armes de Jacques-Leonor ROUXEL, comte de MEDAVY et de GRANCEY, dit le maréchal de Grancey, 1659-1725, gouverneur de Dunkerque, du Nivernais, de Sedan, ... Maréchal de France en 1724.
125. **GUYS.** Voyage littéraire de la Grèce ou Lettres sur les Grecs anciens et modernes... Troisième édition corrigée... ornée de dix belles planches... *Paris, V<sup>o</sup> Duchesne, 1783* ; 4 vol. in-8, bas. fauve marb., triple fil. dor. encadrant les plats, dos ornés (*Rel. de l'époque*). 100/120  
10 belles planches hors texte, certaines repliées, par *David, Favray et Houël*, en PREMIER TIRAGE ; qq. défauts aux reliures.
126. **HIERONYMUS** (Sancti). Epistolae. *Venise, Jean de Vianis, Rosso Ruvens, 7 et 12 Juillet 1496* ; 2 parties en un vol. in-fol., bas. fauve, armes frappées en or au centre du premier plat (*Rel. du XVII<sup>e</sup> siècle* us.). 1.000/1.500  
Bel incunable italien, imprimé en caractères romains : 62 lignes par page. TOUTES LES MAJUSCULES ONT ÉTÉ RUBRIQUÉES EN ROUGE OU BLEU. Nombreuses annotations manuscrites dans les marges ; titre doublé ; pièce de titre de la reliure, renouvelé au XIX<sup>e</sup> siècle.  
Exemplaire aux armes de Thomas de MORAND, baron du MESNIL GARNIER [1584-1651] Conseiller au Grand Conseil du Roi en 1605, et Conseiller d'État.  
*Voir reproduction page 23*
127. **[HUBIN** (Bertrand)] avocat à Vire. L'Esprit de la Coutume de Normandie : avec un recueil d'Arrests notables du même Parlement. Seconde et nouvelle édition, augmentée d'Édits... *Rouen, Antoine Maurry, 1701* ; in-4 veau brun, dos orné (*Rel. de l'époque* us.). 80/100  
Rare ; qq. ff. déreliés.





128. **IMITATIONE CHRISTI** Libri quatuor. *Nancy, J.-B.H. Leclerc, 1770* ; in-16 mar. rouge, large dent. dor. avec fleurs et cœurs dor., pet. médaillon central avec deux cœurs accolés, dos orné de fleurs de chardons dor., tr. dor., sous étui-boîte en bas. fauve marb. (*Rel. de l'époque*). 100/150

Rare impression nancéenne.

129. **JAUFFRET**. Les Charms de l'Enfance et les Plaisirs de l'Amour Maternel. Cinquième édition. *Paris, Didot Jeune, 1791* ; 2 vol. in-12 mar. rouge à gr. long, fil. dor. encadrant les plats, dos ornés de fleurons dor., pet. dent. int. dor., doublés et gardes de soie bleue, emb. (*Rel. de l'époque*). 300

PREMIER TIRAGE. Frontispice et 5 figures de MONNET. EXEMPLAIRE SUR PAPIER VÉLIN, AVEC LES FIGURES AVANT-LA-LETTRÉ ; pet. défaut de papier à une marge.

De la Bibliothèque Henri BONNASSE avec ex-libris.

130. **JAUFFRET**. [Les charmes de l'Enfance. 5<sup>e</sup> édition. *Paris, Didot Jeune, 1796*]. Suite de 17 gravures de MONNET destinées à l'illustration de ce volume, fixées sur carton fort et rel. en un vol. in-4 mar. rouge, fil. dor. encadrant les plats, dos orné de fleurons dor., hachures int. dor., doublés et gardes de soie bleue (*Rel. moderne*). 400

Rare suite en divers états ainsi composée : Portrait de Jauffret (que l'on peut joindre à cette édition) en deux états, dont l'eau-forte avant-la-lettre. – Frontispice de Queverdo pour l'édition Perret de 1793. – Frontispice, première, deuxième et troisième figures en DEUX ÉTATS : eau-forte et avant-lettre ; quatrième et cinquième figures en trois états : eaux-fortes et avant-lettre ; qq. rousseurs.

De la Bibliothèque Henry BONNASSE avec ex-libris.

131. **LABORDE** (Benjamin de). Choix de Chansons mises en musique par M. de La Borde, premier valet-de-chambre ordinaire du Roi, Gouverneur du Louvre ornées d'estampes par J.-M. MOREAU. *Paris, Lormel, 1774* ; 4 tomes en 2 vol. gr. in-8 mar. rouge, encadrement de fil. et points dor. sur les plats, avec motifs dor. d'angle rocaille, enserrant une lyre, dos ornés, avec lyres dor., large bord. int. de fil. et de dent. dor., tr. dor. (*Trautz-Bauzonnet*). 4.000/5.000

PREMIER TIRAGE. Titre gravé par MOREAU, 4 frontispices par MASQUELIER, LE BOUTEUX ET LE BARBIER, 100 figures par MOREAU, LE BOUTEUX et SAINT-QUENTIN.

Un des plus beaux livres illustrés du XVIII<sup>e</sup> siècle, et le plus agréable avec les "Contes de La Fontaine" par la grâce des sujets et la variété des costumes qui y sont représentés. Benjamin de Laborde, familier de Louis XV et de la Du Barry, l'avait commencé avec Moreau. Le feuillet de dédicace du tome I porte les armes de Marie-Antoinette Dauphine, son portrait se trouve sur le frontispice du tome II.

Notre exemplaire comporte le portrait à la lyre de Laborde, et aussi le très rare double portrait par MARILLIER de La Borde et du baron de La Tour-Chatillon-Zur-Lauben.

EXEMPLAIRE CITÉ PAR COHEN, contenant 4 EAUX-FORTES ET LES 25 AVANT-LA-LETTRÉ DES GRAVURES DE MOREAU [7 plus courtes de marge, remontées sur papier fort].

Ces volumes, avant d'être à nouveau, reliés au XIX<sup>e</sup> siècle, AVAIENT APPARTENU À JEAN-BENJAMIN DE LABORDE, dont le bel ex-libris a été recollé au début du tome I précisant "Bibliothèque de Jean-Benjamin de Laborde... et Adélaïde Susanne de Vismes son épouse. 1786".

Voir reproductions ci-dessus et page 32





132. **LA FONTAINE** (Jean de). Les Amours de Psyché et Cupidon, avec le poème d'Adonis... Édition ornée de figures dessinées par MOREAU LE JEUNE, et gravées sous sa direction. *Paris, Saugrain et Didot, 1797* ; 2 vol. in-12, mar. bleu-nuit, encadrement de fil. et points dor., en décroché sur les plats, avec fleurons dor., dos ornés de branches de roses dor., doublés de mar. citron, avec large dent. dor. et fil. d'encadrement, fleurettes dor. d'angle, tr. dor. (*Cuzin*). 2.000/2.500
- Portrait d'après *Rigaud*, et 8 figures d'après MOREAU-LE-JEUNE, réduction de celles de l'édition de 1795.
- UN DES 100 EXEMPLAIRES SUR GRAND PAPIER AVEC LES FIGURES AVANT-LA-LETTRE ; C'EST AUSSI L'UN DES QUATRE CONNUS RENFERMANT LES EAUX-FORTES. IL EST CITÉ PAR COHEN, 585 : L'exemplaire Paillet – avec sa signature autographe – (Bull. Morgand n° 12137 : 4.000 frs) relié sur brochure par Cuzin en maroquin bleu doublé de maroquin citron, avant-lettre et eaux-fortes étaient chez *M. Henri Béraldi* [avec ex-libris] ; aujourd'hui chez *M. Adolphe Bordes* [avec ex-libris] puis chez *Fernand J. Nyssen*.
133. **LEGRAIN** (Baptiste). Décade concernant la Vie et les Gestes de Henry le Grand, roy de France et de Navarre III, du nom. En laquelle est représenté l'Etat de la France depuis le dernier traicté de Cambray 1559...*Paris, Jean Laquehay, 1614* ; in-fol. bas. fauve, dent. dor. encadrant les plats, fleurs de lys dor. d'angle et frappé en or aux centres des plats " collegium " pour le premier et " Marchianum " pour le second, dos orné de fleurs de lys dor. (*Rel. du XVII<sup>e</sup> siècle*). 300/500
- ÉDITION ORIGINALE. Portrait équestre du roy ; qq. défauts à la reliure, pet. rousseurs éparses et pet. mouillures à certaines marges.
- Exemplaire du Collège, de la Marche (peut-être donné en prix). Il a ensuite appartenu au célèbre collectionneur CROZAT, AVEC EX-LIBRIS AUTOGRAPHE.
134. **LESAGE** (A.-R.). Histoire de Gil Blas de Santillane, avec figures. *Paris, Stéréotype d'Herbant, Nicole et Renouard, 1805* ; 4 vol. in-8 mar. vert foncé, triple fil. dor. encadrant les plats, dos ornés, avec branches fleuries, doublés de mar. havane, avec large encadrement de fil. et de dent. dor., tr. dor. (*Marius Michel*). 2.000/2.500
- EXEMPLAIRE (unique ?) IMPRIMÉ SUR PEAU DE VÉLIN dans lequel, les figures habituelles ont été remplacées par 30 du XVIII<sup>e</sup> siècle inspirées de celles de Dubercelle.
- Des Bibliothèques Léon RATTIER, Mortimer L. SCHIFF et Richard de LOMÉNE, avec ex-libris, taches au dernier feuillet des tomes I et II.
135. **L'HOSPITAL** (M<sup>is</sup> de). Traité analytique des Sections coniques et de leur usage pour la résolution des équations... Ouvrage posthume. *Paris, Moutard, 1776* ; in-4, veau fauve marb., dos orné (*Rel. de l'époque* un peu us.). 150/200
- 33 planches hors texte, dont 32 repliées ; qq. défauts de papier, tache à une planche et pet. mouillures ou rousseurs.
136. **LA PORTE** (F. Jacques de). " Epistre dédicatoire du Glaive de Douleur qui interpercea l'âme de la très Sainte Vierge Marie... à noble dame Jeanne Malet de Coupigny. Abbessse du Saulchoir en MDCXXXV. *Douay, Balhazar Bellere, 1645* ; manuscrit du XVII<sup>e</sup> siècle " à la manière de l'imprimé ", 10 ff. en une plaquette in-8 vélin ivoire ancien. 100/150
- Intéressant document manuscrit simulant, à s'y tromper, les caractères d'imprimerie, sans les premier et dernier ff. blancs.
137. **LAUGIER DE TASSY**. Histoire du Royaume d'Alger, avec l'État de son Gouvernement... *Amsterdam, Henri du Sauzet, 1725* ; in-12 veau fauve gran., dos orné (*Rel. de l'époque*). 200
- ÉDITION ORIGINALE. Vignette de titre par *B. Picart*, carte et grande vue d'Alger, hors texte repliées ; fentes aux charnières.
138. **LAUNAY** (Jean Pichon de). Instructions nécessaires pour ceux qui sont incommodés des décentes. Avec quelques remarques sur le remède du Roy, et sur les moyens qu'on peut prendre pour envoyer des Bandages dans les Provinces. *Paris, L. d'Houry, 1690* ; in-12 veau fauve marb., dos orné (*Rel. de l'époque* us.). 150/200
- ÉDITION ORIGINALE. Curieux frontispice " publicitaire " replié et 4 planches hors texte, également repliées.
- Ce remède, quoique inefficace, avait été publié dès 1686, par ordre du Roi.
139. **LA VALLÉE** (J.). – **BRION** (L.). Voyage dans les Départemens de la France, enrichi de Tableaux géographiques et d'Estampes... *Paris, Desenne, ... 1793-1808* ; ens. de 10 livraisons en un vol. in-8 veau fauve marb., triple fil. dor. encadrant les plats, armes frappées en or aux centres, dos orné avec " N " couronné, pet. dent. int. dor. (*Rel. de l'époque* un peu us.). 600/800
- Réunion de 10 fascicules, en un volume tomé " L ", 10 cartes en partie coloriées et 32 planches hors texte. Concerne les départemens de l'Oise, la Saône et Loire, l'Yonne, le Loiret, l'Orne, la Lys, l'Ourthe, l'Indre et Loire, le Lot et la Lozère ; rousseurs éparses, qq. défauts de papier, haut d'un plat éclairci. Précieux exemplaire aux armes et chiffre de NAPOLÉON I<sup>er</sup>.
- Voir reproduction page ci-contre
140. **LONGUS**. Les Amours Pastorales de Daphnis et Chloë... Et ornées des estampes originales du fameux AUDRAN, gravées aux dépens du feu duc d'Orléans, Régent de France... *Paris, Imprimées pour les Curieux, 1757* ; in-4 mar. olive, triple fil. dor. encadrant les plats, dos orné, dent. int. dor., tr. dor. (*Rel. de l'époque*). 1.500/2.000
- Frontispice par COYPEL et 28 figures par Philippe d'ORLÉANS, et la gravure des " *Petits Pieds* ". Elles sont ici retouchées, et entourées de beaux cadres par FOKKE, dont 2 seulement sont différents. 8 vignettes par EISEN et 8 culs-de-lampe par COCHIN (3 sont répétés), les mêmes que l'édition grecque et latine de 1754. La figure des " *Petits Pieds* " est différente. Les culs-de-lampe sont ceux de l'édition de 1745, mais agrandis et retournés.
- Bel exemplaire, en maroquin d'époque CITÉ PAR COHEN, 654 : " Il existe des exemplaires sur Grand Papier de Hollande... Dans cette condition en maroquin vert ancien exemplaire de M<sup>me</sup> de La Borde (avec ex-libris) 180 frs, vente Delbergue, revendu 220 frs, vente Janzé (n° 450) ". Il a aussi appartenu à COLIN CAMPBELL BAILLIE et Henri BONNASSE, avec ex-libris.
141. **LONGUS**. Les Amours Pastorales de Daphnis et Chloë... Et ornées des Estampes originales du fameux *B. Audran*, gravées aux dépens du feu duc d'Orléans... *Paris, Les Curieux, 1757* ; pet. in-4 mar. vert, fil. et large dent. dor. d'encadrement, avec motifs d'angle plus importantes, dos orné de fleurons dor., pet. dent. int. dor., doublés et gardes de papier orange à semis de branches de fleurs dor., tr. dor. (*Rel. de l'époque*). 400/500
- Édition dite des " *Curieux* ". Elle reprend les 29 figures de l'édition de 1718, retouchées et entourées de cadres gravés par *Fokke*, un fleuron sur le titre, 8 vignettes par EISEN et 8 culs-de-lampe par COCHIN agrandis et retournés. Frontispice de COYPEL ; pet. acc. à la coiffe sup.
- Voir reproduction ci-contre
142. **MAGNUS** (Simon). Enchiridion sive Manuale confessartorum ac poenitentium... *Anvers, P. Belleri, 1589* ; gr. in-12, veau fauve, dos orné (*Rel. du XVII<sup>e</sup> siècle* un peu us.). 150/200
143. **Non venu.**
144. **MARCHAND** (R.D. Jacques). Hortus Pastorum in quo contentus omnis Doctrina Fidei et Morum... *Cologne, P. Hennin, 1658* ; in-4 vélin estampé à fr. sur ais de bois, fermoirs (l'un manquant) (*Rel. de l'époque* us.). 80
- Beau titre-frontispice gravé.





152 bis



139



141



101 bis



145

145. **MARGUERITE DE NAVARRE.** Les Nouvelles. Berne, Nouvelle Société Typographique, 1780-1781 ; 3 vol. in-8 mar. rouge, triple fil. dor. encadrant les plats, dos ornés de fleurs dor., large encadrement int. de fil. et de dent. dor., tr. dor. (Trautz-Bauzonnet). 2.000/2.500

PREMIER TIRAGE. Frontispice (non répété aux tomes 2 et 3), 73 figures par FREUDEBERG, 72 vignettes et 72 culs-de-lampe par DUNKER ; sans les n<sup>os</sup> d'ordre en bas des gravures du tome III, comme celui de la vente Brunet.

EXEMPLAIRE CITÉ PAR BRUNET 381 "en maroquin rouge de Trautz, relié sur brochure, 2.310 frs vente d'Essertenne (n<sup>o</sup> 60)".

EXEMPLAIRE, UNIQUE, CONTENANT EN PLUS 19 EAUX-FORTES ; elles ne sont signalées dans aucune bibliographie.

Des Bibliothèques MORTIMER L. SCHIFF, G. DE MARESCOT, NOSBURG et TISSOT-DUPONT, avec ex-libris.

Voir reproduction ci-dessus

146. **MASSUET** (Pierre). Éléments de la Philosophie moderne, qui contiennent la Pneumatique, la Métaphysique, la Physique expérimentale, le Système du Monde, suivant les nouvelles découvertes... Amsterdam, Z. Chatelain et Fils, 1752 ; 2 vol.



### VIII. NOUVELLE.

D'un homme qui ayant couché avec sa femme pensast coucher avec sa servante, y envoya son valet qui le fit cocu sans que sa femme en fut rien.

Il y avoit dans la Comté d'Allez un nommé **Hubert**, qui avoit épousé une femme vertueuse, de laquelle il aimoit l'honneur & la réputation, comme sont je croi de leurs femmes tout les maris qui sont ici. Quoi qu'il voulût que sa femme lui fût fidèle, il ne vouloit pas être obligé à la même fidélité. En effet il s'amouracha de sa servante. Ce qu'il

E 3

in-12, veau fauve gran., armes frappées en or, aux centres des plats, dos ornés (*Rel. de l'époque* un peu us.). 150/200

2 frontispices et 29 planches hors texte repliées ; rousseurs au premier volume.

Aux armes du COLLÈGE SAINT-PIERRE DE LILLE, avec les 2 ff. de Palmarès, signés par *Hubert*.

Voir reproduction page 29

147. **MOLIÈRE.** Œuvres avec des remarques grammaticales... par M. Bret. Paris, La Compagnie, 1788 ; 6 vol. in-8, bas. porphyre, triple fil. dor. encadrant les plats, dos ornés, tr. dor. (*Rel. de l'époque*). 400/600

Portrait d'après *Mignard*, 6 fleurons de titre et 33 figures hors texte d'après *MOREAU LE JEUNE* ; taches à une garde du tome VI, 2 coiffes us. et pet. défauts au bas de 3 charnières.

De la Bibliothèque GRASSET, avec ex-libris.

148. **MONACO** (Prince de). Mémoire pour... contre les Sieurs Consul et communauté de la Ville de Saint-Remy (de Provence)... Aix, Augustin Adibert, 1766 ; pet. in-4 br., sous couverture muette. 50 Rare.





149. **MONTESQUIEU** (Charles de Secondat, baron de). Œuvres complètes. Nouvelle édition, avec des notes d'*Helvétius*, sur l'Esprit des Lois. Paris, *Pierre Didot*, 1795 ; 12 vol. in-12 mar. rouge à gr. long. fil. et dent. dor. encadrant les plats, dos ornés de grands motifs " au pointillé ", pet. dent. int. dor., tr. dor. (*Simier*).

2.000

DU TIRAGE À 100 EXEMPLAIRES SUR PAPIER VÉLIN.

Très bel ensemble impeccablement relié, en superbe état.

Selon une note manuscrite, il a appartenu au ministre François GUIZOT, puis à sa mort en 1874 il passa aux mains de son fils Maurice Guillaume, puis en 1892, à sa mort à un cousin germain : Jean Edmond ; enfin en 1908 à Marie Antoinette Anne Gabrielle Guizot, qui le céda en 1941.

*Voir reproduction ci-dessus*

150. **MORE** (Thomas). Idée d'une République heureuse ou l'Utopie... Traduite en français par M<sup>e</sup> *Gueudeville*. Amsterdam, *F. L'Honoré*, 1730 ; in-12 veau fauve gran., dos orné, avec armes dor. en pied (*Rel. de l'époque*).

200/300

Frontispice et 16 gravures hors texte, dont celle de " *l'étalage viril* ", signée *Bleyswyk* ; défauts à une charnière.

Aux armes de MOUFFLE DE CHAMPIGNY.

151. **MOREL DE VINDÉ**. Primerose. Paris, *P. Didot l'Aîné*, 1797 ; in-12 mar. rouge, triple fil. dor. encadrant les plats, dos orné de branches de roses dor., doublés de mar. bleu-nuit, avec fil. dor. et large dent. dor. d'encadrement, roses dor. d'angles, tr. dor. (*Cuzin*).

1.000/1.500

PREMIER TIRAGE de ce livre très recherché. 6 figures. UN DES 100 EXEMPLAIRES EN GRAND PAPIER VÉLIN, COMPORTANT 2 ÉTATS DE FIGURES : avant-lettre et eau-fortes.

IL EST CITÉ PAR COHEN, 739 : " En grand papier Vélin, figures avant-la-lettre et eaux-fortes, relié par Cuzin en maroquin doublé. 500 frs vente Delbergue (n° 204) " ; pet. défaut de papier à 2 marges.

152. **MOREL DE VINDÉ**. Zéломir. Paris, *P. Didot l'Aîné*, 1801 ; in-12 mar. rouge, triple fil. dor. encadrant les plats, dos orné de branches de roses dor., doublés de mar. bleu-nuit, fil. dor. et large dent. dor. d'encadrement, roses dor. d'angle, tr. dor. (*Cuzin*).

1.000/1.500

PREMIER TIRAGE des 6 figures de LEFÈVRE. UN DES 100 EXEMPLAIRES EN GRAND PAPIER VÉLIN, comportant deux états des figures : avant-la-lettre et eaux-fortes, IL EST CITÉ PAR COHEN, 739 " En grand papier vélin, figures avant-la-lettre et eaux-fortes, relié par Cuzin en maroquin doublé, 500 frs vente Delbergue (n° 203) ".





153

152<sup>bis</sup>. **ORDRE DU SAINT-ESPRIT.** Les Statuts de l'... estably par Henri III<sup>e</sup> du nom Roy de France et de Pologne au mois de Décembre l'An MDLXXVIII. [Paris], *De l'Imprimerie Royale*, 1703 ; in-4 mar. cerise, large dent. dor. encadrant les plats, grands écoinçons d'angle dor. avec colombes du S<sup>i</sup> Esprit rayonnantes, armes frappées en or aux centres, dos orné de semis de fleurs de lys dor., dent. int. dor., doublés et gardes de papier ivoire à motifs de fleurons alternés dor., tr. dor. (*Rel de l'époque*). 4.500/5.000 *Saffroy I*, 4944.

Édition la plus recherchée de toutes. Le texte fut publié sous la direction de *Pierre de Clarambault* (1651-1740), généalogiste des Ordres du Roi depuis le 26 Août 1698. Cette édition sertit aussi de référence pour celles de 1724 et 1740. Vignette par *Sébastien Le Clerc* ; pet. tache dans la marge du titre.

Bel exemplaire réglé aux armes du Roi LOUIS XIV, avec symboles du Saint-Esprit ; pet. taches éparées aux plats.

*Voir reproduction page 25*

153. **OVIDE.** Les Métamorphoses..., en latin et en françois. De la traduction de l'abbé *Banier*... avec des explications historiques. *Paris, Bailly*, 1767-1771 ; 4 vol. in-4, mar. rouge, triple fil. dor. encadrant les plats, dos ornés, avec fleurs dor., large bord. int. de fil. et de dent. dor., tr. dor. (*Mercier*). 2.500/4.000

PREMIER TIRAGE. Frontispice, 3 pages de dédicace, 4 fleurons de titre, 30 vignettes, un superbe cul-de-lampe à la fin du dernier volume et 139 figures dessinées par BOUCHER, EISEN, GRAVELOT, LEPRINCE, MONNET, PARIZEAU et SAINT GOIS. Le frontispice, les planches de dédicace, le cul-de-lampe, les fleurons des trois premiers volumes et les vignettes sont dessinées par CHOFFARD, sauf le fleuron du 4<sup>e</sup> volume et 4 vignettes de MONNET. " Superbe ouvrage dû aux soins de l'éditeur Basan et du graveur Le Mire. C'est un des plus galamment illustrés de tout le XVIII<sup>e</sup> siècle".

PRÉCIEUX EXEMPLAIRE CITÉ PAR COHEN 771, CONTENANT DEUX ÉTATS DES ILLUSTRATIONS, AVEC ET AVANT-LA-LETTRE, Y COMPRIS LES VIGNETTES " 7.800 frs, vente Montgermont (1911, n° 159) ".

Il a aussi figuré au Bulletin Morgand. Décembre 1911, n° 1348 : 10.000 frs. Il fut ensuite vendu pour Rahir à Irwin LAUGHLIN (avec ex-libris), et bibliothèque Henri BONNASSE, avec ex-libris ; pet. rousseurs à certains ff.

*Voir reproduction ci-dessus*

154. **PAGÈS** (François). Histoire secrète de la Révolution Française, depuis la convocation des notables jusqu'à ce jour (1<sup>er</sup> Novembre 1796)... *Paris, H. Jansen*, 1797 ; 3 vol. in-8, mar. rouge, fil. int. dor., tr. dor. (*Pagnant*). 80  
Dos épidermés.

154<sup>bis</sup>. **PERRAULT** (Charles). Les hommes illustres qui ont paru en France pendant ce siècle. Avec leurs Portraits au naturel. *Paris, Antoine Dezallier*, 1696-1700 ; 2 tomes en un vol. in-fol., veau fauve marb., dos orné (*Rel. de l'époque rép.*). 1.000/1.200  
ÉDITION ORIGINALE. Frontispice et 102 (sur 103) portraits gravés dont ceux de *Pascal* et *Arnaud* ; pet. mouill. à l'angle de certains ff. et infimes trous de vers à quelques-uns de la fin, rép. aux charnières.

155. **PESELIER.** Œuvres de Théâtre et autres pièces. *Paris, Prault*, 1742 ; in-8 veau fauve marb., dos orné (*Rel. de l'époque* un peu us.). 100

Réunion de pièces à pagination séparée. Frontispice par *Humblot*. EX-DONO AUTOGRAPHE DE PESELIER, sur une garde.

156. **PFEFFEL.** Abrégé chronologique de l'Histoire et du Droit public d'Allemagne. Contenant les Guerres, les Traités de Paix, les Loix... Nouvelle édition... *Paris, Hérisant*, 1766 ; 2 vol. in-8 mar. olive, triple fil. dor. encadrant les plats, armes frappées en or aux centres, dos (éclaircis) ornés, pet. dent. int. dor., tr. dor. (*Rel. de l'époque*). 200/300

Aux armes du comte Henri de KALENBERG (1685-1772) ; pet. acc. à une coiffe.

*Voir reproduction page ci-contre*



166



146



156



33



163



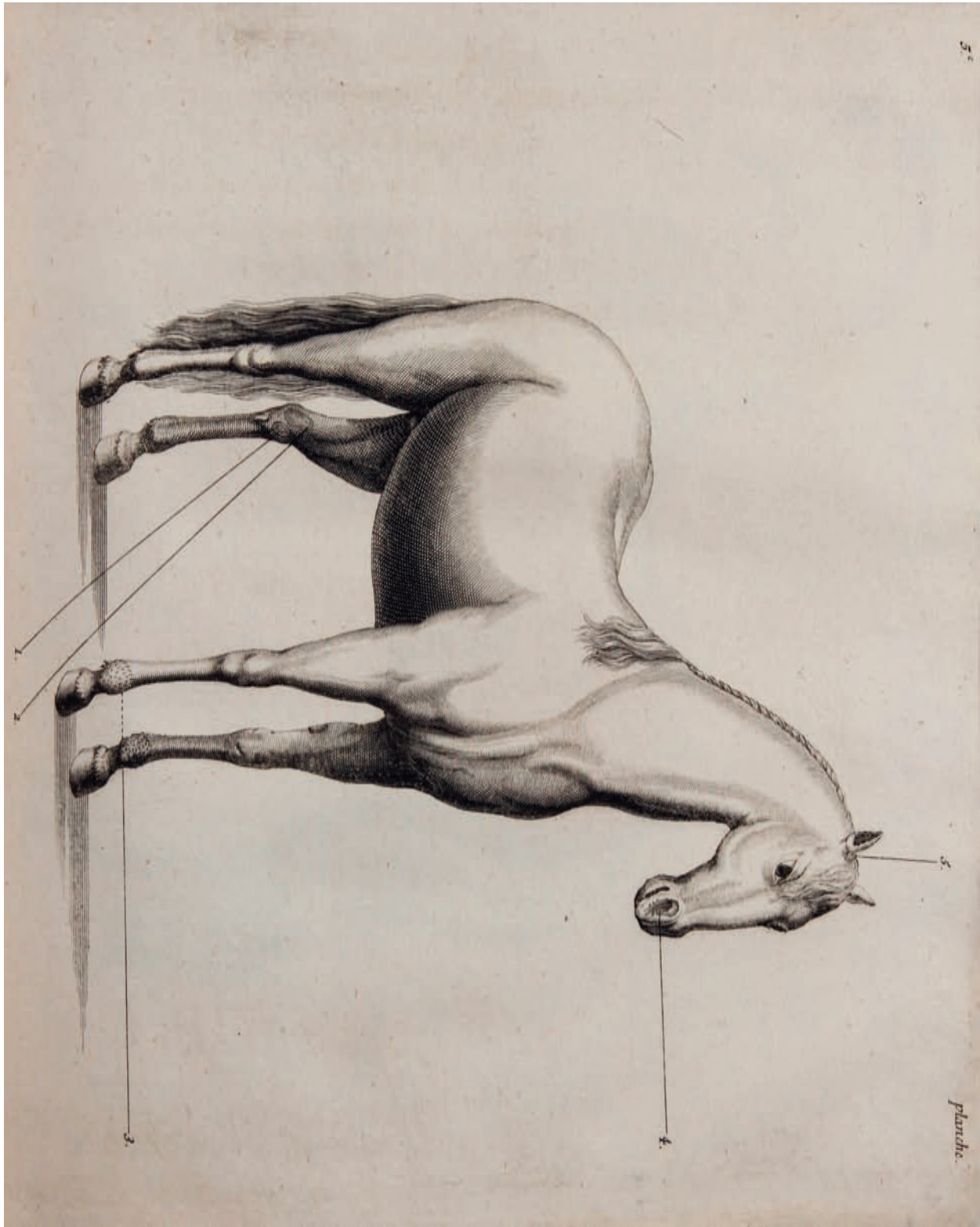
156



146

157. **PLINE.** *Secundi Historiae mundi libri XXXVII. Denuo ad vetustos codices collati et plurimis locis emendati... Sigismundi Gelenii annotationibus. Bâle, Jérôme Froben et Nicolas Episcopi, 1549 ; in-fol., veau fauve marb., large dent. dor. encadrant les plats, armes frappées en or aux centres, dos orné de fleurs de lys dor., tr. dor. (Rel. du XVII<sup>e</sup> siècle un peu us.).* 800/1.000  
Bonne édition. Marque de l'imprimeur sur le titre et le dernier feuillet. Une quarantaine d'initiales, gravées sur bois, forment un alphabet historié de style renaissance, très proche de celui attribué à Hans Holbein.  
L'Histoire du Monde est une vaste histoire naturelle comprenant la description du Monde : Europe, Afrique, Asie, des animaux, de la botanique, de la médecine, où on remarque une nette prédilection pour les descriptions de monstres, dragons, loups, serpents, ours, baleines, dauphins. C'est une compilation immense de plus de 2000 ouvrages. Titre un peu taché.  
Aux armes du roi LOUIS XIV.
158. **[PLUCHE (Abbé Noël)].** *Le Spectacle de la Nature ou Entretiens sur les particularitez de l'Histoire Naturelle... Nouvelle édition. Paris, V<sup>o</sup> Estienne, 1745-1751 ; 9 vol. in-12 bas. fauve marb., dos ornés de glands dor. (Rel. de l'époque).* 150/200  
9 frontispices et 200 planches (sur 202 ?), hors texte, la plupart repliées ; qq. pet. défauts de papier, une charnière us., pet. découpages sur les titres.
159. **RACINE (Jean).** *Œuvres. Nouvelle édition augmentée de diverses pièces et de remarques. Amsterdam, J.F. Bernard, 1743 ; 3 vol. in-12 mar. rouge, triple fil. dor. encadrant les plats, dos ornés de fleurons dor., pet. dent. int. dor., tr. dor. (Rel. de l'époque).* 600/800  
Portrait, frontispice, 3 fleurons de titre et 12 figures par Louis-Fabrice DU BOURG, et un cul-de-lampe.  
Bel exemplaire.
160. **REGNARD.** *Œuvres. Nouvelle édition. Paris, Maradan, 1790 ; 4 vol. gr. in-8, veau fauve rac., fil. et pet. dent. dor. encadrant les plats, dos ornés de motifs dor., pièces de titres et de toison de mar. vert, avec pastilles rouges mosaïquées pour les tomes, frise int. dor., tr. dor. (Bozérian).* 100  
PREMIER TIRAGE. Portrait et 12 figures dont 9 par BOREL. Exemplaire sur Hollande ; dos frottés, 2 décollés.
161. **RELIURE** aux armes d'un collège de Jésuites sur : VOLTAIRE. *La Henriade. Londres, 1728 ; in-4, bas. brune, fil. à fr. encadrant les plats, armes frappées en or aux centres, dos orné (Rel. de l'époque un peu us.) ; sans les figures.* 50
162. **RICHER.** *Théâtre du Monde... Ouvrage dédié à la Reine et orné de très belles gravures d'après les dessins de MM. MOREAU LE JEUNE et MARILLIER. Paris, Defer de Maisonneuve, 1788 ; 4 vol. in-8 bas. fauve marb., fil. à fr. encadrant les plats, dos ornés (Rel. de l'époque).* 100/150  
20 belles figures par MOREAU et MARILLIER ; coins un peu us.
163. **ROLLIN.** *Térence, Cicéron, César, Salluste, ... justifiés contre la censure... avec des remarques... par M. Gaultier... Paris, J.B. Brocas, G.-F. Quillau et Cl. Simon, 1728 ; 2 part. en un vol. in-12 veau brun gran., armes frappées en or aux centres des plats, dos orné (Rel. de l'époque).* 150/200  
Exemplaire aux armes du cardinal d'ESTOUTEVILLE, offert en prix par le collège de Lisieux, dit de Torcy, à Paris ; coiffes us.  
*Voir reproduction page 29*
164. **SAINT-PIERRE (Jacques Bernardin Henri de).** *Paul et Virginie avec figures. Paris, Imprimerie de Monsieur, 1789 ; in-18 mar. bleu-nuit, encadrement de fil. et points dor. " en décroché " sur les plats, avec fleurettes dor. d'angles, dos orné de branches de roses dor., doublés de mar. bleu-nuit avec en encadrements de fil. et triangles dor., large dent. dor. rocaille, tr. dor., mis dans une boîte-reliure in-8, mar. havane, triple encadrement de fil. dor. sur les plats, dos orné (Trautz-Bauzonnet).* 2.000/2.500  
ÉDITION ORIGINALE et première édition séparée des " Études de la Nature " [Le Petit p. 571].  
Premier tirage des 4 figures de MOREAU, la dernière en collaboration avec GIRARDET. Exemplaire sur PAPIER VÉLIN DE L'ESSONNE, COMPORTANT DEUX ÉTATS DES ILLUSTRATIONS, DONT L'AVANT-LETTRÉ (un état supplémentaire pour l'une).  
PRÉCIEUX EXEMPLAIRE CITÉ PAR COHEN, 932 : " Le charmant exemplaire en papier vélin de M. Le Barbier de Tinan, relié sur brochure par Trautz, en maroquin bleu doublé de maroquin bleu à petits fers, avec les figures avant-la-lettre, a été vendu 2.990 frs en 1885 (n° 166). Il est aujourd'hui chez Henri BÉRALDI (avec ex-libris). [Il est ensuite passé dans la bibliothèque Henri BONASSE (avec ex-libris).
165. **SAUNIER (Jean de).** *La Parfaite Connaissance des Chevaux, leur anatomie, leurs bonnes et mauvaises qualitez, leurs maladies, et les remèdes qui y conviennent... continuée et donnée au public par son fils, Gaspard de Saunier. La Haye, Adrien Moetjens, 1734 ; in-fol. veau fauve gran., dos orné de fleurons dor. (Rel. de l'époque).* 1.800/2.500  
*Menessier de la Lance II, 489. - Hunth, 31.*  
ÉDITION ORIGINALE. Portrait par *de Coster*, et 61 planches hors texte ; traces brunes aux bords des gardes.  
*Voir reproduction page ci-contre*
166. **SAXE (Maurice de).** *Les Rêveries ou Mémoires sur l'Art de la Guerre... Par M. de BONNEVILLE. La Haye, Pierre Gosse, 1756 ; 2 tomes en un vol. in-12, veau fauve marb., fil. à fr. encadrant les plats, dos orné, tr. rouges, pet. dent. int. dor. (Rel. de l'époque).* 200/300  
Première édition in-12, parue la même année que l'originale in-4. 11 grandes planches hors texte repliées ; pet. manque à une coiffe.  
Exemplaire aux armes de Claude Antoine de CHOISEUL (1733-1794).  
*Voir reproduction page 29*
167. **SEDAINE.** *La Tentation de S. Antoine ornée de figures et de Musique. - Le Pot-Pourri de Loth... Londres, 1781 ; 2 part. en un vol. in-8 mar. grenat, double encadrement de fil. dor. sur les plats, dos (un peu éclairci) orné, dent. int. dor., tr. dor. (Verneret).* 300/400  
PREMIER TIRAGE. 2 frontispices et 15 figures (sur 16) DE BOREL, DONT 4 DÉCOUVERTES ; sans les pp. de musique notée.  
De la Bibliothèque WITTOCK, avec ex-libris.
168. **SEDAINE.** *La Tentation de S. Antoine, ornée de figures et de musique... Londres, 1781 ; gr. in-8, mar. fauve, triple fil. dor. encadrant les plats, dos orné de fleurons dor., large dent. int. dor. (Rel. de la fin du XIX<sup>e</sup> siècle).* 200  
PREMIER TIRAGE. 2 frontispices et 15 figures (sur 16) par BOREL, avec les ff. de musique notée.  
De la Bibliothèque Wittock, avec ex-libris.
169. **SIONITA (Gabriel).** - **HEFRONITA (Ioanne).** *Arabia seu Arabum vicinarum gentium orientalium leges, ritus, sacri et profani mores, instituta et historia... Amsterdam, J. Janson, 1633 ; in-16 veau fauve, fil. dor. encadrant les plats, dos orné (Rel. de l'époque un peu us.).* 200/300  
Titre-frontispice, gravé ; pet. trous de vers, un peu plus important en fin de volume.





165



170. **SPANHEIM** (de). Histoire de la Papesse Jeanne... Troisième édition augmentée... *La Haye, J. van den Kieboom*, 1736 ; 2 vol. in-12 bas. fauve, dos ornés (*Rel. de l'époque*). 80

*Catalogue Dorbon, 4631.*

5 planches dont une repliée dite de la " procession ", rép. aux coiffes.

171. **SULLY** (Maximilien de Béthune duc de). Mémoires... *Londres [Paris]*, 1745 ; 3 vol. in-4 veau fauve, dos ornés (*Rel. de l'époque un peu us.*). 150/200

2 portraits par *Roy*.

172. **SURVILLE** (Clotilde de, née de Vallon-Chalys). Poésies de... Poète français du XV<sup>e</sup> siècle, publiées par *Ch. Vanderbourg*. *Paris, P. Didot l'Aîné*, 1804 ; 2 vol. gr. in-12 mar. vert foncé, large encadrement de fil. et de dent. dor. sur les plats, dos finement ornés, large dent. int. dor. d'encadrement, têtes dor., non rog. (*Capé, Masson-Debonnelle*). 1.500/2.000

PREMIER TIRAGE. Frontispice, 7 figures par *DEBRET* et *DESENNE* et 3 pages de musique gravée.

UN DES QUATRE EXEMPLAIRES SUR PEAU DE VÉLIN, CITÉ PAR *COHEN*, 963, LE PREMIER conservé par l'éditeur, *Vanderbourg*, qui fut revendu 195 frs à la vente *Sauvage* (1880, n° 136), en maroquin vert de *Capé-Masson-Debonnelle*, FIGURES EN DEUX ÉTATS (UNE EN QUATRE ÉTATS) NOIRES ET COLORIÉES.

Il passa ensuite dans les Bibliothèques *Mortimer L. SCHIFF* et *A. ROURE*, avec ex-libris.

*Voir reproduction ci-dessus*

173. **SWIFT**. Le Conte du Tonneau contenant tout ce que les Arts et les Sciences ont de plus sublime et de plus mystérieux... *La Haye, H. Scheurleer*, 1755 ; 2 vol. in-12 bas. fauve marb., dos ornés (*Rel. de l'époque*). 60

Frontispice et 6 gravures h. t. ; mouillures angulaires. Le tome III est le " *Traité des Dissentions* " 1757.

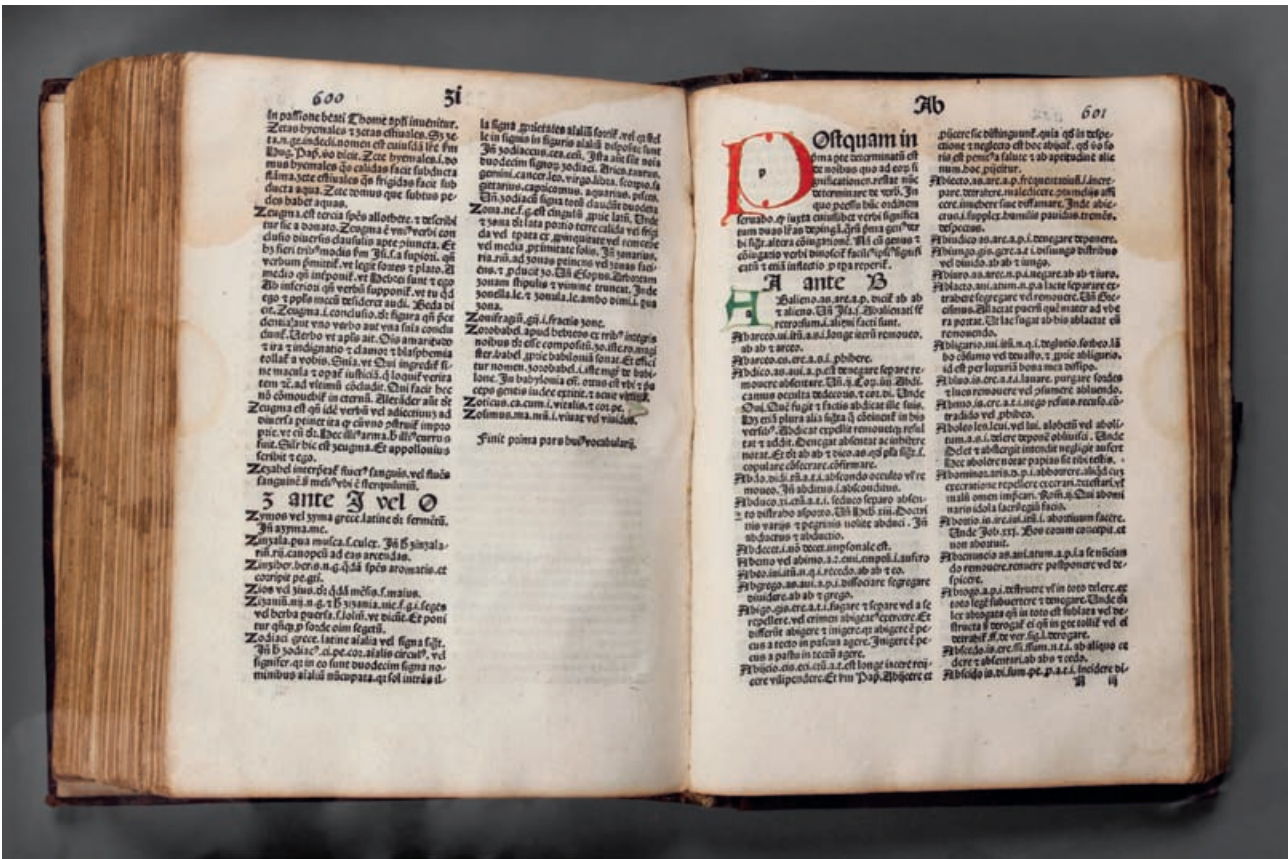
174. **TASSE** (T.). Jérusalem délivrée. Poème, traduit de l'Italien... ornée de son portrait et de vingt belles gravures. *Paris, Bossange, Masson et Besson*, 1803 ; 2 vol. in-8 mar. rouge à gr. long, fil. et large dent. dor. à l'éventail d'encadrement, fleurons d'angle dor., dos ornés de fleurons dor., dent. int. dor., tr. dor. (*Thouvenin*). 300/500

PREMIER TIRAGE. Portrait de *Chasselat* et 20 figures par *LE BARBIER*, ici avant-la-lettre avec légendes sur une serpente en regard ; qq. pet. rousseurs.

Joint une l.a.s. de *Le Dru*. *Paris*, 8 Thermidor an 6 ; une page in-4 avec adresse.

*Voir reproduction page 27*





- 175. [VERDUC (J.-B.)]. Les Opérations de Chirurgie par une méthode courte et facile avec deux traités. L'un des Maladies de l'Estomach, l'autre des Maux Vénéériens. Paris, L. d'Houry, 1688 ; in-12 veau brun, dos orné (Rel. de l'époque us.). 80 ÉDITION ORIGINALE, rare.
- 176. VERTOT (Abbé de). Histoire des Chevaliers Hospitaliers de Jérusalem appelez depuis les Chevaliers de Rhodes et aujourd'hui les Chevaliers de Malte... Paris, Rollin, Quillau, Desaint, 1726 ; 4 vol. in-4 veau fauve marb., fil. à fr. encadrant les plats, dos ornés (Rel. de l'époque us.). 500/600 Brunet V, 1149. – Saffroy, 51120. ÉDITION ORIGINALE. 71 portraits hors texte gravés par J.-F. CARS, 6 cartes repliées, fleurons de titre et vignettes. Trous de vers ; qq. ff. roussis.
- 177. VOCABULARIUS breviloquus cum arte diphtongandi punctandi et accentuandi... Nuremberg, XXI Février 1494 ; pet. in-4, veau fauve ancien, avec fermoir d'époque remis. 1.000/1.500

- Rare compilation de plusieurs auteurs, dont le "Ars diphtongandi" de GUARINI. Elle se compose de cinq parties : Versatur circa Diphtongandi – De Arte punctandi – Significationes nominum proprium – De Significatione Verborum – Adverbia, praepositiones, conjunctiones et interjectiones. Quelques initiales ont été rubriquées en rouge ou en bleu ; qq. défauts de papier et mouillures à certains ff., qq. pet. trous de vers.  
 Voir reproduction ci-dessus
- 177bis. [VOLTAIRE. La Pucelle. 1795]. Suite des 21 figures par LE BARBIER, MARILLIER, MONNET et MONSIAU en AVANT-LA-LETTRE et CERTAINES EN EAUX-FORTES en ff. 100/150 Très rare suite complète.
- 178. WINCKELMANN (J.). L'Histoire de l' Art chez les Anciens... Amsterdam, E. van Harrevelt, 1766 ; 2 vol. in-8 bas. fauve marb., dos ornés (Rel. de l'époque). 80 22 vignettes gravées, dans le texte et sur les titres.

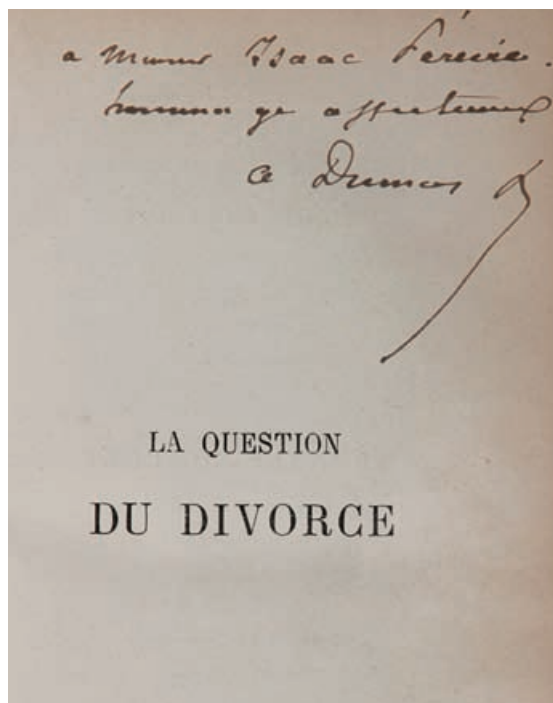




## LIVRES DU XIX<sup>e</sup> SIÈCLE

179. **ANGOULÊME** (Duchesse d') 1778-1851, dite Madame Royale, fille de Louis XVI et de Marie-Antoinette. – **HOCQUART**. Petit Dictionnaire de la langue française... Seconde édition. *Paris, Saintin*, 1824 ; in-16 veau blond, double encadrement de dent. à fr. sur les plats, armes frappées en or aux centres, dos orné de fleurons à fr., pet. dent. int. dor., tr. dor. (*Rel. de l'époque us.*). 150/200  
ÉMOUVANT SOUVENIR DU SECOND EXIL DE LA DUCHESSE D'ANGOULÊME : son petit Dictionnaire relié à ses armes.
180. **BÉRANGER** (P.-J. de). Œuvres complètes. Édition unique revue par l'auteur. Ornée de 104 vignettes en taille douce. *Paris, Perrotin*, 1834 ; 4 vol. gr. in-8, veau fauve, fil. et large dent. avec lyres dor. encadrant les plats, ornés d'une grande plaque à fr. aux centres, dos (un peu éclairci) ornés de motifs à fr. et dor., large dent. int. dor., tr. dor. (*Valentin. Papetier et Relieur à Épinal*). 200/300  
Portrait, portrait en pied, fac-similé d'une lettre de Béranger et 104 vignettes hors texte d'après *Devéria, Isabey, Tony Johannot, Raffet, Monnier, Grandville, E. Lami*. Avec les airs de musique notés ; qq. rousseurs, un peu plus importantes à plusieurs ff.  
Bel exemplaire, dans une reliure très soignée de VALENTIN à Épinal, avec son étiquette, sur chaque tome ; ses productions sont peu courantes.
181. **BESSON** (Joseph). La Syrie et la Terre Sainte au XVII<sup>e</sup> siècle. Nouvelle édition. *Poitiers et Paris, Oudin et Palmé*, 1862 ; in-8 demi-bas. verte, dos orné de fil. dor. (*Rel. de l'époque*). 50
182. **BOAZ** (R<sup>d</sup> Thomas). Egypt a popular and familiar Description of the Land, people and produce... with a map and upwards of fifty engraving. Second edition. *Londres, J. Snow, s.d.* (c. 1838) ; in-12 bas. rouge mod. 50  
Rare ; pet. trous de vers aux premiers ff.
183. **CASTELLANE** (de). Campagnes d'Afrique 1835-1848. Lettres adressées au Maréchal de... *Paris, Plon*, 1898 ; in-8 br. 100  
Joint : CASTELLANE (C<sup>e</sup> de). Souvenirs de la Vie militaire en Afrique. 1879.
184. **CLARETIE** (Jules). Paris Assiégé. 1870-1871... Illustrations par *Meissonier, de Neuville, Detaille, Puvis de Chavanne, Doré*, ... *Paris, Goupil, s.d.* ; in-4 demi-chag. noir et perc. bleue avec titre en lettres dor. sur le premier plat, dos orné de symboles dor. 30
185. **CHATEAUBRIAND** (François René de). Mémoires d'Outre-Tombe. *Paris, Eugène et Victor Penaud Frères*, 1849-1850 ; 12 vol. in-8 demi-mar. noir à gr. long, coins, dos ornés de grands motifs dor., non rog., couv. et dos (*Stroobants*). 2.500/3.500  
ÉDITION ORIGINALE. Les tomes I à VI avaient précédemment paru en préfaçons belges. Le premier volume comporte " l'Avertissement " et la " liste des souscripteurs ". Exemplaire grand de marges ; 2 dos n'ont pas été conservés ; qq. frottements aux reliures ; qq. pet. acc. à certaines couv. et dos.
186. **CONSTANT** (Benjamin). Adolphe. Anecdote trouvée dans les papiers d'un inconnu. Troisième édition. *Paris, Brissot-Thivars*, 1824 ; in-8 brad. cart. papier marb., dos orné de fil. dor. (*Meslant*). 300/400  
Véritable seconde édition. Le texte des pages 177 à 184 est INÉDIT ; c'est un épisode entièrement nouveau (la coquetterie d'Elléonore cherchant à éveiller la jalousie d'Adophe). Bien que cette édition soit donnée par l'auteur comme la troisième il s'agit en réalité de la seconde, puisqu'entre l'originale de 1816 (parue
- simultanément à Londres et à Paris), et celle de 1824, il n'y a eu qu'une traduction anglaise parue quelques mois après l'originale (London, Colburn, 1816) ; qq. rousseurs un peu plus importantes à certains ff., et pet. défaut de papier à 2 ff.
187. **DESBORDES-VALMORE** (Marceline). L'Atelier d'un Peintre. Scènes de la Vie Privée. *Paris, Charpentier et Dumont*, 1833 ; 2 vol. in-8 demi-veau fauve, dos ornés de fleurons à fr. et de fil. dor. (*Rel. de l'époque*). 100  
ÉDITION ORIGINALE ; rousseurs éparses ; défaut à 2 hauts de charnières.
188. **DOINGS** in London or Day and night scene of the frauds, frolics, manners and de pravities of the metropolis with 33 engravings by *Bonner*, from designs by M<sup>r</sup> R. CRUIKSHANK. *Londres, O. Hodgson, s.d.* (c. 1830) ; in-8 demi-veau fauve à coins, dos (passé) orné (*Rel. de l'époque*). 60  
Rousseurs éparses.
189. **DU CAMP** (Maxime). Le Nil. (Égypte et Nubie), avec une carte spéciale... *Paris, Librairie Nouvelle*, 1855 ; in-12 demi-bas. fauve, dos orné (*Rel. de l'époque*). 80  
Qq. pet. rousseurs.
190. **DUMAS** (Alexandre fils). La Question du divorce. *Paris, Calmann-Lévy*, 1880 ; in-8 demi-chag. noir, dos orné de fleurons dor. (*Rel. de l'époque*). 180/250  
ÉDITION ORIGINALE.  
Précieux exemplaire ayant appartenu à Isaac PÉREIRE, portant un ENVOI AUTOGRAPHE, signé d'Alexandre DUMAS " *Hommage affectueux* ".  
Isaac Péreire, avec son frère Jacob furent les fondateurs du Crédit Immobilier en 1852, et des Compagnies de Chemin de fer en France et à l'étranger. Il fut député des Pyrénées Orientales de 1863 à 1869.

*Voir reproduction ci-dessous*







196

191. **DUPIN**. Révolution de Juillet 1830. Caractère légal et politique du nouvel Établissement fondé par la Charte Constitutionnelle acceptée et jurée par Louis-Philippe 1<sup>er</sup>, roi des Français en présence des deux Chambres, le 9 Août 1830. Paris, *Fanjat et Delaunay*, 1833 ; in-8 br. cart. papier vert (un peu taché) de l'époque. 60

ENVOI AUTOGRAPHE, à M<sup>r</sup> Lavigny Président de la Chambre des Députés.

192. **EYRIÉS**. Histoire des Naufrages, délaissments de matelots, hivernages... Paris, *Morizot, s.d.* (c. 1860) ; gr. in-8 demi-chag. et perc. fauves, tr. dor. (*Rel. de l'époque*). 80  
Gravures hors texte sur acier par *Rouargues frères*.

193. **FUMAGALLI** (Ignazio). Discorso letto nella grande Aul dell'imperiale Regio Palazze delle scienze ed arti... futtusi dal signor marchese Febo d'Adda... Milan, *Dall'Imp. regia Stamperia*, 1829 ; in-8 mar. vert encadrement de fil. dor. et d'une large dent. dor. sur les plats, armes frappées en or aux centres, dos orné de lyres dor., tr. dor. (*Rel. de l'époque*). 800/1.000

ÉDITION ORIGINALE ; qq. pet. frottements aux coiffes, coins et coupe inf.

Aux chiffres et armes de L'EMPEREUR D'AUTRICHE FRANÇOIS 1<sup>er</sup> ou François II du Saint-Empire dernier empereur germanique. 1768-1835. Neveu de Marie Antoinette, il maria sa fille à Napoléon 1<sup>er</sup>, et donc grand-père de l'Aiglon.

Voir reproduction page 32

194. **GAFFAREL** (Paul). L'Algérie conquise depuis la prise de Constantinople jusqu'à nos jours... 51 gravures. Paris, *Firmin-Didot*, 1890 ; in-8 perc. rouge avec fers dor. d'éditeur. 80

195. **GARNIER-PAGÈS**. Histoire de la Révolution de 1848... Paris, *Pagnerre*, 1861-1872 ; 11 vol. in-8 mar. grenat, fil. int. dor., tr. dor. 100/150

ENVOI AUTOGRAPHE, signé à son neveu : *Charles Royer* ; qq. dos un peu éclaircis.

196. **GILBERT** (Nicolas-Joseph-Laurent). Œuvres complètes... publiées pour la première fois avec les corrections de l'auteur et les variantes accompagnées de notes littéraires et historiques. Paris, *Daliban*, 1823 ; gr. in-8, mar. noir, large dent. int. dor., tr. dor. (*Lortic Fils*). 1.500/2.500

Portrait et 4 figures de A. DESENNE et un fac-similé.

EXEMPLAIRE UNIQUE, CITÉ PAR VICAIRE III, 978. " Il a été tiré un seul exemplaire sur papier grand raisin de Chine, auquel on a joint les DESSINS ORIGINAUX, LES FIGURES AVANT-LA-LETTRE ET LES EAUX-FORTES TIRÉES SUR CHINE à 1.500 frs ".

Notre exemplaire contient donc CINQ SUPERBES LAVIS ORIGINAUX, SIGNÉS AVEC LÉGENDES AUTOGRAPHES AU CRAYON, dont le Portrait, et UN LAVIS SUPPLÉMENTAIRE. Les gravures sont EN QUATRE ÉTATS. De la Bibliothèque Henri BONNASSE, avec ex-libris.

Voir reproduction ci-dessus



197. **GONCOURT** (E. et J. de). Collection des... *Paris, Hôtel Drouot*, 1897 ; 8 vol. gr. in-8 br. 150/200  
Très rares catalogues de la Collection des Goncourt. Frontispices : Dessins, aquarelles et pastels du XVIII<sup>e</sup> siècle. – Objets d'Art du XVIII<sup>e</sup> siècle. – Arts de l'Extrême-Orient. – Bibliothèque du XVIII<sup>e</sup> siècle. – Livres modernes. – Gravures du XVIII<sup>e</sup> siècles. – Estampes, aquarelles et dessins modernes (2 ex.) ; qq. défauts à certaines couvertures.  
Joint **POPELIN** (Claudius). L'Art de l'Émail ; gr. in-8 brad. perc. blanche.
198. **GOUDEAU** (Émile). Voyages de Découvertes du célèbre A'Kempis à travers les États Unis de Paris. Dessins de Henri RIVIÈRE. Portrait par Uzès. *Paris, J. Lévy*, 1886 ; in-8 brad. demi-mar. vert à coins, dos ornés de motifs dor., couv. illustrée par CHÉRET [d'un seul tenant]. 700/800  
ÉDITION ORIGINALE. Exemplaire (unique ?) sur JAPON, non signalé dans les bibliographies.  
ENVOI AUTOGRAPHE, signé, accompagné d'UNE AQUARELLE ORIGINALE, de Henri RIVIÈRE à son ami Jouard " *l'inventeur du cliché pelliculaire à rainures, ce livre est dédié comme un témoignage de haute considération*". [Le tout est sur un feuillet volant].  
*Voir reproduction ci-dessous*
199. **GRANDVILLE** (J.-J.). Les Métamorphoses du Jour... Nouvelle édition... *Paris, Garnier Frères, s.d.* (1869) ; gr. in-8 demi-chag. rouge de l'époque. 150/200  
Frontispice, 69 figures COLORIÉES, et nombreuses vignettes et figures en noir.
200. **GRÉGOIRE DE TOURS** (G.-F.). Histoire ecclésiastique des Francs... en dix livres... Traduite de MM. *J. Guadet et Taranne*. *Paris, Renouard*, 1836 ; 4 tomes en 2 vol. gr. in-8 mar. rouge, triple fil. dor. encadrant les plats, armes dor. frappées en or aux centres, dos ornés, dent. int. dor. (Closs). 150/200  
Bel exemplaire.
201. **GRIMOD DE LA REYNIÈRE** (A.-B.-L.). Manuel des Amphitryons contenant le Traité de la Dissection des Viandes à table, la Nomenclature des Menus les plus nouveaux pour chaque saison, et des Éléments de Politesse gourmande... *Paris, Capelle et Renard*, 1808 ; in-8 demi-bas. fauve, dos orné (Rel. de l'époque). 700/900  
*Vicaire 427. – Simon 805. – Bitting 203. – Oberlé " Bacchus " 135.*  
ÉDITION ORIGINALE. Frontispice et 16 planches hors texte, certaines repliées. Exemplaire bien complet des pages 357 à 384 qui manquent souvent ; un cahier un peu dérelié et rousseurs dans le haut de 3 ff.
202. **GUEULETTE** (Ch.). Répertoire de la Comédie Française... 1883-1891. *Paris, Jouaust*, 1885-1892 ; 7 vol. in-12 brad. demi-mar. bleu-nuit, têtes dor., couv. et dos (Petitot). 100/150  
Portrait-frontispice à chaque volume ; l'année 1886 manque. Tirage à 500 exemplaires sur Hollande.  
Joint : **CHAMPION** (Édouard). La Comédie Française. 1927-1932. *S.l.*, 1934 ; gr. in-8 br. ÉDIT. ORIG. 1/15 Hollande (celui-ci A) de tête ; ENVOI AUT., sig. à Émile *Fabre*, administrateur général de la Comédie Française.
203. **HENRIOT**. L'Année parisienne. Texte et dessins par... *Paris, L. Conquet*, 1894 ; in-8 mar. bleu, armes frappées en or au centre du premier plat, large dent. int. de branches de fleurs dor., tr. dor., couv. ill. et dos (Charles Meunier). 200/300  
Frontispice et 12 hors-texte et nombreuses illustrations dans le texte.  
Exemplaire unique (?) sur papier fort dont TOUS LES DESSINS ONT ÉTÉ COLORIÉS PAR L'ARTISTE.  
Grande AQUARELLE ORIGINALE, signée de HENRIOT, occupant tout le faux-titre.  
Exemplaire du critique d'art *Paul Eudel*, relié à ses armes ; pet. acc. en haut d'une charnière, dos éclairci.  
*Voir reproduction page 34*



204. **HISTOIRE**. Réunion de 30 volumes in-8, mar. rouge ou bleu de *Pagnant et Lortic*, pour certains, tr. dor. 200/250  
BLANC (Louis). Histoire de 10 Ans (1830-1840)... *Pagnerre*, 1848 ; portraits et figures ; 5 vol. – CASTILLE (Hippolyte). Histoire de la Révolution Française. 1863 ; 4 vol. – DELORD (Taxile). Histoire du Second Empire. 1869-1874 ; 5 vol. – MONTGAILLARD (Abbé de). Histoire de France. 1827 ; 9 vol. – THUREAU-DANGIN (Paul). Histoire de la Monarchie de Juillet. 1888-1892 ; 7 vol. ; qq. défauts aux reliures, notamment des nerfs frottés.
205. **JAL** (A.). Esquisses, croquis, pochades... sur le Salon de 1827, avec dessins lithographiés... *Paris, A. Dupont et Cie*, 1828 ; gr. in-8 demi-chag. brun, dos orné (*Rel. du milieu du XIX<sup>e</sup> siècle*). 80  
Les lithographies donnent des tableaux de *Delacroix, Cognet, Picot, Roqueplan, H. Vernet* et une COLORIÉE : une caricature d'*Henry Monnier* ; qq. rousseurs.  
Joint le Salon de 1834 br., couv. us., mouillures. – DESMAZE (Ch.). Maurice Quentin de la Tour. 1854.
206. **[LAUGIER DE BASSY]**. Histoire d'Alger et du Bombardement de cette ville en 1816... avec une carte du Royaume et vue lithographiée de la ville d'Alger... *Paris, Piltan*, 1830 ; in-8 demi-bas. fauve, dos orné de fleurons dor. (*Rel. de l'époque*). 150  
Rare. La carte est en deux exemplaires, l'un roussi, ainsi que la vue.
207. **LONGUS**. Daphnis et Chloë. 43 compositions au trait par Léopold BURTHE. *Paris, Hetzel*, 1863 ; in-fol. perc. rouge avec fers dor. d'éditeur. 80
208. **LONGUS**. Les Amours pastorales de Daphnis et Chloë... *Paris, Lemerre*, 1872 ; in-12 demi-mar. rouge à coins, tête dor. (*David*). 150/180  
Un des 35 exemplaires sur CHINE, avec 2 états du frontispice.  
Joint : 1°) Daphnis et Chloë. Illustrations de *Paul Leroy. Lemerre*, 1895 ; in-12 brad. demi-mar. vert à coins, dos orné, couv. (Reyitamus New York) ; 1/20 exemplaires sur CHINE ; de la bibliothèque *F. Kettaneh* avec ex-libris. – 2°) Daphnis et Chloë. Illustrations de *L. Rossi et Conconi. Flammarion*, 1892 ; in-8 cart. à motifs, couv. et dos (*R. Kieffer*). – 3°) Daphnis et Chloë... Dessins de *Palézieux*. 1945 ; in-8 demi-mar. et papier à rames, tête dor.
209. **LYONNOIS** (Abbé). Traité de la Mythologie, orné de 180 figures en taille douce... Nouvelle édition... *Mannheim, M. Fontaine*, 1808 ; in-8 demi-bas. fauve, dos orné de fil. dor. (*Rel. de l'époque*). 80  
180 figures sur 15 planches repliées.
210. **MANSON** (M<sup>me</sup>). Mémoires explicatifs de sa conduite dans le procès de l'Assassinat de M. Fualdès... avec portrait, vignettes et fac-similé. *Paris, Pillot*, 1818 ; in-8 demi-chag. brun passé (*Rel. de l'époque*). 50  
ÉDITION ORIGINALE.
211. **MARC** (C.C.H.). Nouvelles Recherches sur les secours à donner aux Noyés et Asphyxiés... *Paris, Crochard*, 1835 ; gr. in-8 demi-bas. fauve, dos (éclairci) orné de fil. dor. 150/200  
PREMIÈRE ÉDITION. 17 planches au " Pentographe - Gavard " ; qq. rousseurs un peu plus importantes à certains ff.  
L'ouvrage est suivi de : CHEVALLIER (A.). Fastes de la Pharmacie française... *Paris, Thomine*, 1830 ; rousseurs.
212. **[MARMONT** (M<sup>ad</sup>). Voyage du ... en Hongrie ... à Constantinople, dans quelques parties de l'Asie Mineure, en Syrie, en Palestine et en Égypte. *Paris*, 1837]. Atlas seul ; in-4, demi-veau fauve de l'époque us. 100/120  
Portrait, 12 planches et 8 cartes doubles ou repliées ; rousseurs.
213. **MÉRIMÉE** (Prosper). H.B.P.M. *S.I.* [Alençon], s.n. (Poulet-Malassis), s.d. (1857) ; in-16 carré, chag. vert, jeux de fil. dor. d'encadrement sur les plats avec fleurons d'angle polygonaux enserrant sur le premier plat les lettres dor. du titre H.B.P.M., dos orné de fil. dor., avec chiffre dor. " N " en pied, large dent. int. dor., tr. dor. 600/800  
Seconde édition très rare, aussi recherchée que la première tirée à quelques exemplaires en 1850 ; les noms propres laissés en blanc dans la première impression, sont remplis dans celle-ci. Célèbre opuscule d'un érotisme cru et d'une irréligion agressive, Mérimée, l'écrivit en mémoire de son ami Henry Beyle, dit Stendhal ; un angle du titre un peu froissé.  
EXEMPLAIRE DE NADAR, relié à son chiffre, et ex-libris *R. Claude Fontaine* [vente en 1923].  
*Voir reproduction page 32*
214. **MONNIER** (Henri). Mémoires de Monsieur Joseph Prudhomme. *Paris, Librairie Nouvelle*, 1857 ; 2 tomes en 1 vol. in-8 demi-bas. fauve, 1<sup>ers</sup> plats de la couv. 40
- 214<sup>bis</sup>. **[NERVAL** (Gérard de)]. Le Monde Dramatique. *Paris*, 1835-1838 ; 6 vol. (sur 7) demi-bas. fauve, dos (éclaircis) ornés (*Rel. de l'époque* pour les 5 premiers et pastiche moderne pour le dernier). 400/500  
Les six premiers volumes de cette première série de cette revue fondée par Gérard de NERVAL et F. SOULIÉ. Elle contient des textes importants de NERVAL : très nombreux articles de 1835 à 1836, F. SOULIÉ, TH. GAUTIER, A. DUMAS, H. BERLIOZ, E. OURLIAC... 146 illustrations hors texte (sur 166 selon Carteret) par C. NANTEUIL, H. MONNIER, C. ROGIER, L. BOULENGER, DEVÉRIA, GIGOUX, P. HUET, GAVARNI, GRANDVILLE... Cette série comprend la rare introduction, rousseurs éparées, plus importantes à certains ff., le tome II ne comporte que 416 pp. sur 419.  
Cette revue, en un an, ruina complètement Nerval, qui y engloutit l'héritage de son grand-père ; et, jusqu'à la fin de ses jours, il continuera à en payer les dettes.
215. **PÉLADAN** (Joséphin). Femmes honnêtes, avec un frontispice à l'eau-fortes de *Fernand Knopff* et 12 compositions de *José Roy*. *Paris, Dalou*, 1888 ; gr. in-8 br., couv. ill. 50  
ÉDITION ORIGINALE. Tache à l'angle du frontispice.
216. **PIESSE** (Louis). Collection des Guides Joanne. Itinéraire de l'Algérie, de Tunis et de Tanger. 7 cartes. *Paris, Hachette*, 1879 ; in-12, perc. bleu-nuit, avec titre en lettres dor., sur le premier plat. 60  
6 cartes (sur 7).
217. **QUATRELLES**. À Coups de Fusil. Ouvrage illustré de 30 dessins hors texte par Alphonse NEUVILLE. *Paris, Charpentier*, 1877 ; in-4 demi-mar. rouge à coins, tête dor., non rog., couv. et dos (*Affolter*). 150/200  
12 dessins au fusain et 18 à la plume, hors texte.  
Joint UN DESSIN ORIGINAL, signé et daté 1880 de Alphonse de NEUVILLE donnant l'illustration de la page 116 " *C'est trop de paroles...* ".
218. **RAYNOUARD**. Les Templiers. Tragédie... Précédée d'un précis historique sur les Templiers. *Paris, Giguet et Michaud*, 1805 ; in-8 br., sous couv. rose muette de l'époque, un peu us. 60  
ÉDITION ORIGINALE. Frontispice. Les principaux acteurs étaient M<sup>lle</sup> *George* et *Talma*.
219. **RECUEIL** de 25 pièces diverses du XIX<sup>e</sup> siècle, certaines en édition originale ; en 2 vol. in-8 demi-veau fauve, dos ornés de fil. dor. (*Rel. de l'époque*). 150/200  
PANAGIOTES PSATELÉS (D.). Aperçu de la Situation de la Grèce et Réflexion sur son indépendance. 1826. – SCOTT (Walter). Lettre et réponse du *Général Gourgaud*. 1827. – PAGÈS (J.-P.). De la Censure. 1827. – CHATEAUBRIAND (F.-R. de). Du Rétablissement

- de la Censure. 1827. – Opinion... sur le projet du Roi relatif à la Police de la Presse. 2<sup>ème</sup> édition. 1827. – JUSSIEU (A. de). Comment on fait les Révolutions. 1827. – JAL (A.). Lettre à M. le Comte de Corbière sur l'inquisition littéraire. 1827. – GERMAIN. Du Secret des Lettres et de la nécessité de mettre en accusation M. de Vaulchier directeur-général des Postes. 1828. – BESCHER. Le Patriote de 1789. – 1830. – L... (A.). Aux Citoyens de la France. 1830. – CHEMISE (la) de Femme et Correspondance Galante trouvée dans l'Oratoire de l'Archevêque de Paris. Par un séminariste... 1830. – DOMET DE MONT (Ch.). Lettre à M. Dusillet, maire de Dôle. 1830 (avec *corrections autographes*). – ARCET (J. d'). Précis historique sur la Vie et les Travaux de ... 1801. – THEAULON (E.). L'Indiscret, comédie en cinq actes. 1825. – OBERLIN (J.-F.). Notice sur... Pasteur à Waldbach, au Ban de la Roche. 1826 ; portrait. – HENRI-MONIER. L'Amitié des Deux Ages. Comédie en trois actes. 1826. – ANDRIEUX (G.I.S.). Le Rêve du Mari. Comédie en un acte. 1826. – JOUY (E.). Julien dans les Gaules. Tragédie en cinq actes. 1827. – POLONIUS (Jean). Poésies. 1827. – BÉRANGER (P.-J. de). Les souvenirs du Peuple. Chanson inédite. 1827. – LA RENAUDIÈRE (de). Funérailles de Malte Brun. Discours prononcé sur sa tombe. 1827. – Éloge de M. Barbié du Bocage... 1827. – CARETTE (A.M.). Notice biographique sur Laurent Mascheroni, géomètre italien... 1828. – DÔLE (Ville de). École gratuite des Sciences. 1828. – RELATION du Banquet de la Garde Nationale de Dôle. 1830 ; frontispice gravé. – FÊTE donnée au général du Génie Bernard par ses amis de la Garde Nationale de Dôle. 1831 ; portrait.
220. **RENAUDOT**. Alger. Tableau du Royaume, de la ville d'Alger et de ses environs. État de son commerce... Quatrième édition... *Paris, Mongié*, 1830 ; in-8 demi-bas et perc. brunes avec "Alger" en lettres dor. sur le premier plat, dos orné de fil. dor. (*Rel. de l'époque* un peu frottée). 150  
6 planches hors texte, dont une vue d'Alger, repliée et une carte repliée ; rousseurs et trous de vers en marge de qq. ff.
221. **REYNELL MORELL** (John). Algeria : the topography and history, political, social and natural of French Africa... *Londres, N. Cooke*, 1854 ; in-8 perc. fauve d'éditeur, tr. dor. 100
- 221<sup>bis</sup>. **ROBIDA** (A.). Le Portefeuille d'un vieux garçon. Illustré par l'auteur. *Paris, Librairie Illustrée*, s.d. ; in-8, demi-mar. citron à coins, dos orné de motifs dor., tête dor., non rog., couv. (*Noulhac*). 150/200  
Rare. Nombreuses illustrations dans le texte ou hors texte, en noir ou colorisées.
222. **ROSCOE** (Thomas). The Tourist in Spain and Morocco. Illustrated from drawings by David Roberts. *Londres, Jennings*, 1838 ; in-8 chag. vert, fil. et décor à fr. sur les plats, dos (éclairci) orné, tr. dor. (*Rel. de l'époque*). 120  
21 gravures hors texte dont le titre ; rousseurs éparses.
223. **ROY** (J.-J.-E.). Histoires des Colonies françaises... Nouvelle édition. *Tours, Mame et Cie*, 1860 ; in-12, cart. polychrome d'édit. 50
224. **RUSSEL MITFORD** (Mary). Our Village... One hundred illustrations by Hugh THOMSON. *Londres, Macmillan*, 1893 ; in-8 brad. perc. d'éditeur. 60
225. **ROBIDA** (A.). Paris de siècle en siècle. Texte, dessins et lithographies. *Paris, Librairie Illustrée*, s.d. – Le Cœur de Paris, ... Id., s.d. ; ens. 2 vol. inb-4, demi-veau blond à coins, dos ornés, avec armes de la ville de Paris MOSAÏQUÉES en pied, têtes dor., non rog., couv. ill. 100
226. **SEGUIN** (L.-G.). Walk in Algiers and its surroundings. A new edition with two maps et sixteen illustrations. *Londres, Chatto et Windus*, 1888 ; in-8 cart. ill. d'éditeur. 80
227. **SÉJOUR** (Victor). Les Noces Vénitiennes. Drame en cinq actes. *Paris, Michel Lévy Frères*, 1855 ; in-8 chag. rouge, double encadrement de fil. dor. avec motifs aux pet. fers sur les plats, avec R dor. au centre du premier, dos orné, large dent. int. dor., tr. dor. (*Rel. de l'époque*). 500/700  
ÉDITION ORIGINALE ; pet. défauts à la marge d'une garde. Précieux exemplaire de RACHEL, relié à son chiffre, avec sur une garde son ex-libris et sa devise "Tout ou Rien". Il porte un ENVOI AUTOGRAPHE, signé de Victor SÉJOUR "À M<sup>lle</sup> Rachel. C'est un hommage de l'auteur, c'est un souvenir de l'ami, accueillez avec votre bienveillance ordinaire, chère, illustre et grande amie, l'une et l'autre expression de ma pensée".  
Victor Séjour, né à la Nouvelle-Orléans en 1814, est un auteur expatrié Afro-Américain. En 1837 il écrit un réquisitoire contre l'esclavage du Nouveau Monde intitulé "Le Mulâtre".  
*Voir reproduction page 32*
228. **SULLY PRUDHOMME**. Les Vaines Tendresses. *Paris, A. Lemerre*, 1875 ; in-8 br., couv. us. 80  
ÉDITION ORIGINALE.  
ENVOI AUTOGRAPHE, signé "Nouveau témoignage de fidèle amitié".  
Joint un SONNET AUTOGRAPHE au crayon ; une page in-12 "Notre forme au soleil, nous suit, marche, s'arrête // Imite gauchement nos gestes et nos pas..." et une carte de visite autographe.
229. **VEUILLOT** (Louis). Les Français en Algérie. Souvenirs d'un voyage fait en 1841... *Tours, Mame*, 1863 ; in-8 bas. vert, fil. dor. et à fr. encadrant les plats, avec grand décor à fr., dos ornés de fil. dor. (*Rel. de l'époque*). 100  
Bel exemplaire.
230. **VIDOCQ** (E.F.). Mémoires... jusqu'en 1827. – Supplément... *Paris, Tenon et Boulland*, 1828-1830 ; ens. 6 vol. in-8 demi-veau fauve, dos ornés (*Rel. de l'époque* us.). 300/400  
ÉDITION ORIGINALE. Portrait. Les 3 premiers volumes portent la SIGNATURE AUTOGRAPHE DE VIDOCQ à la justification ; rousseurs.
231. **[VIDOCQ]**. – **RABAN** (J.-F.). – **HILAIRE** (E.-M.). Mémoires d'un Forçat ou Vidocq dévoilé. *Paris, H. Langlois*, 1828-1829 ; 4 vol. in-8 demi-bas. fauve, dos (éclaircis) ornés de fil. dor. (*Rel. de l'époque*). 200  
ÉDITION ORIGINALE ; rousseurs.
232. **ZOUAVES** (Les) et les Chasseurs à pied. Esquisses historiques. Deuxième édition. *Paris, Michel Lévy*, 1855 ; in-12 demi-bas. fauve, dos orné de fil. (*Rel. de l'époque*). 50  
Rare ; qq. pet. rousseurs.





304

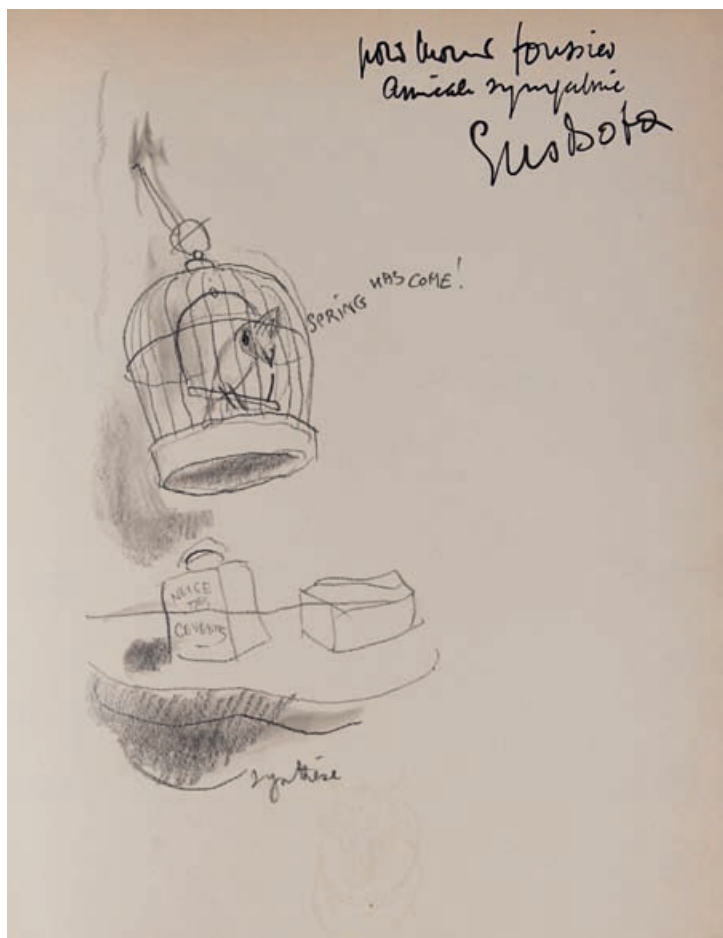


## LIVRES DU XX<sup>e</sup> SIÈCLE



239

233. **ALEXANDRE** (Arsène). *Les Fées en Train de Plaisir*. Ouvrage illustré de 107 gravures dans le texte et de 8 grandes compositions hors texte par Lucien MÉTIVET. Paris, Boivin, s.d. ; in-4 perc. polychrome d'éditeur. 50  
Joint : DEMAISON (A.). *Le Livre des Bêtes qu'on appelle sauvages*. Ill. de H. Deluermoz ; in-4.
234. **ARAGON** (Louis). *Saint-Paul, Roux ou l'Espoir*. Paris, Seghers [Collection des 150], 1945 ; in-12 br., sous double couv. 200/300  
ÉDITION ORIGINALE, rare. UN DES 10 EXEMPLAIRES DU TIRAGE DE TÊTE SUR CHINE.
235. **ARISTOPHANE**. *La Paix*. Gravures au burin par J.-E. LABOUREUR... Paris, Les Bibliophiles du Palais, 1930 ; in-8 br., couv., emb. 800/1.000  
25 gravures au burin, dont 3 hors texte de J.-E. LABOUREUR et ornements sur bois. Tirage à 200 exemplaires sur Vélin.
236. **AYMÉ** (Marcel). *L'Éléphant*. Conte. Images de M. ALTMAN. Paris, N.R.F., 1935 ; pet. in-4 cart. ill. d'éditeur. 100/150  
ÉDITION ORIGINALE, illustrée de 16 lithographies en couleurs de Nathan ALTMAN. Ce texte fait partie des "Contes du Chat Perché" qui s'échelonnent jusqu'en 1946.  
Nathan Altman était un peintre et décorateur futuriste russe. Cartonnage un peu défraîchi.  
Exemplaire du Service de Presse, portant un ENVOI AUTOGRAPHE, signé de Marcel AYMÉ "en très particulier hommage".
237. **ALBUMS NICOLAS**. Réunion de 28 vol. in-4 br. 100  
1930 : Liste des Grands Vins fins. – 1932 : *Edy Legrand*. – 1933 : *Jean Hugo*. – 1934 : *Alfred Latour*. – 1935 : *Darcy*. – 1936 : Liste... – 1938 : *Galanis*. – 1939 : *C. Erickson*. – 1949 : *André Dignimont* (2 ex.). – 1951 : *Berthommé Saint-André*. – 1953 : *Léon Gischia* (2 ex.). – 1954 : *Van Dongen* (2 ex.). – 1955 : *André Marchand* (2 ex.). – 1956 : *Roland Oudot* (2 ex.). – 1957 : *Constantin Terechkovitch* (2 ex.). – 1958 : *Roger Limouse*. – 1959 : *Christian Caillard*. – 1960 : *Robert Humblot*. – 1961 : *Georges Rohner*. – 1962 : *Minaux*.
238. **NICOLAS** (Vins). Réunion de 17 plaquettes publicitaires et 2 ff., la plupart illustrées ; in-4. 60/80  
Champagne Doyen : *Suzanne Lalique, Éric, Alfred Latour*. – Service des Vins (3 dont 2 ex. semblables) : *Charles Martin*. – Sauternes. – Somptueuses Bouteilles. – Spécialement recommandé : *Alexeïeff, Joseph Hetch*. – Exceptionnelles : *Alfred Latour*. – Etc.  
Joint : LELEU (J.). *L'Art et la Fleur*. *Phil* ; 2 ex.
239. **IRIBE** (Paul). *Blanc et Rouge*. *La Belle au Bois Dormant*. Texte de Georges MONTORGUEIL (2 ex.). – *Rose et Noir*. *Le Mauvais Génie...* Dialogue par René BENJAMIN. – *Bleu, blanc, rouge*. France. Paris, *Ets Nicolas*, 1930-1932 ; 3 plaq. in-4 br., couv. en couleurs. 150/250  
*Oberlé-Fritsch*, 598.  
ÉDITIONS ORIGINALES et premier tirage de ces "fantastiques" illustrations de Paul IRIBE ; pliure à l'angle d'une couv.  
Joint la très rare carte postale photographique en tirage argentique représentant le "Propriétaire" et le célèbre "Nectar" ; in-12.  
*Voir reproduction ci-dessus*



243

240. **BATION** (Éliette). *L'Antique Château*. 1963 ; in-4 en ff., couv., emb. 150/200  
Tirage à 30 exemplaires sur Arches ; chacun étant UNIQUE, puisqu'illustré de 15 GOUACHES OU AQUARELLES ORIGINALES abstraites, dont 7 sur double page.  
*Voir reproduction page ci-contre*
241. **BAUDELAIRE** (Charles). *Le Spleen de Paris*. Paris, Nilsson, s.d. ; pet. in-4 chag. orange, avec nuages mosaïqués sur le premier plat. 50  
6 hors texte colorisés de *Edith Follet*.
242. **BERQUE** (Jean). – **BOAS** (Denise). *Le Bruit du Silence*. Paris, Éditions des Amis de l'Artiste [Gonin], 1935 ; in-4, en ff., couv. emb. 350/450  
UN DES 10 EXEMPLAIRES DU TIRAGE DE TÊTE SUR PARCHEMIN, COMPORTANT 22 GOUACHES ORIGINALES, DONT 8 HORS-TEXTE DE JEAN BERQUE, la plupart signées, certaines des initiales.
243. **BOFA** (Gus). *Malaises*. Dessins et eaux-fortes... Paris, J. Terquem, 1930 ; in-4 demi-vélin blanc à bandes, tête dor., non rog., couv. et dos. 200/300  
ÉDITION ORIGINALE. 2 eaux-fortes en frontispice et 48 compositions. Exemplaire sur Marais.  
Grand DESSIN ORIGINAL au crayon sur une garde "Synthèse" avec ENVOI AUTOGRAPHE, signé.  
*Voir reproduction ci-dessus*
244. **BOFA** (Gus). *Déblais*, avec des eaux-fortes originales. Paris, Textes et Prétextes, 1951 ; in-4 en ff., couv. ill., emb. 100/150  
Exemplaire sur Arches, SIGNÉ par l'artiste.  
ENVOI AUTOGRAPHE, signé.  
Joint le prospectus de parution de "Poèmes excentriques", avec une eau-forte.
245. **BOIS** (Les) du Monde Illustré. Paris, Meynial, 1916 ; in-fol. en ff. sous chemise perc. d'éditeur, avec vignette dor. sur le premier plat. 300/400  
Les premiers travaux de graveur de F.-L. SCHMIED donnant des œuvres de Gustave DORÉ, A. LEPÈRE, E. MORIN, F. CHIFFLART, D. VIERGE. Réunion de 89 gravures, certaines en double. Tirage à 160 exemplaires sur JAPON ; celui-ci non numéroté avec plusieurs planches marquées "Spécimen". Cette publication avait pour projet de donner 800 planches qui devaient paraître en 20 albums, à raison de 5 par années dès fin mai 1917.
246. **BORY** (Jean-Louis). *Une Vie de Château*. Roman. Paris, Flammarion, 1954 ; in-8 br. 50/80  
ÉDITION ORIGINALE. UN DES 20 EXEMPLAIRES SUR ARCHES DU TIRAGE DE TÊTE.
247. **BRUN** (J.P.). *Poèmes*. Illustrations de Éliette BATION. Lyon, Les Deux Collines, 1948 ; in-4 br. 50  
Un des 100 exemplaires du tirage de tête sur Johannot.  
ENVOI AUTOGRAPHE, signé, sous forme de poème.

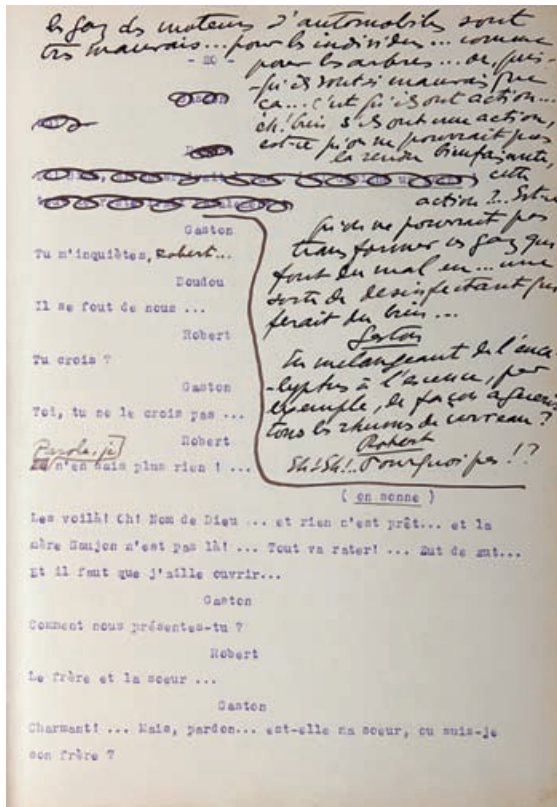




240

248. **BURKE** (Thomas). The English Inn. with 24 photographs by *Will F. Taylor* and a pencil sketch by *Edmond G. Warre*. *Londres, Longmans*, 1931 ; in-8 brad. perc. bleue. 30
249. **CAMUS** (Albert). L'Étranger. Roman. *Paris, N.R.F.*, 1942 ; in-12 br. 300/400  
ÉDITION ORIGINALE, dont il n'a pas été tiré de Grand Papier ; mention fictive d'édition.  
Joint également en édition originale, avec mention fictive d'édition : L'État de Siège. Spectacle en trois parties. 1948.
250. **CARTONNAGES** de la N.R.F. Réunion de 12 vol. in-8 ou in-12. 60/80  
**VALÉRY** (P.). Le Philosophe et la Jeune Parque. 1953. Pièces sur l'Art. 1943. L'Idée Fixe. 1942. – **REVERDY** (P.). Plupart du Temps. 1945. – **SARTRE** (J.-P.). Salutations III. 1949. Les Mouches. 1942. – **GIDE**. Corydon. 1947. – L'École des Femmes. 1944. – Correspondance avec Paul Claudel. 1949. – Littérature engagée. 1950. – **MALRAUX** (A.). L'Espoir. 1944. – **SCHLUMBERGER** (J.). Saint-Saturnin. 1943.
251. **CÉLINE** (Louis-Ferdinand). L'Église. Comédie et cinq actes. *Paris, Denoël et Steele*, 1933. – Les Beaux Draps. *Paris, Nouvelles Éditions françaises*, 1941. – Guignol's Band. Roman. *Paris, Denoël*, 1944 ; ens. 3 vol. in-12 br. 150/200  
ÉDITIONS ORIGINALES, dont 2 avec mentions fictives d'édition sur les couv. – " Guignol's Band " est sur Alfa ; avec frontispice replié, et " l'Église " sans la reproduction du masque.
252. **CHAR** (René). Le Poème pulvérisé. *Paris, Fontaine*, 1947 ; in-4 br. 500/700  
ÉDITION ORIGINALE. Exemplaire sur simili-Japon.  
ENVOI AUTOGRAPHE, signé " avec mon estime amicale ".
253. **CODE** de la Route. Texte officiel et complet... Illustrations en couleurs de **DUBOUT**. *Gonon*, 1955 ; in-4 br., couv. ill., emb. 50/80  
65 aquarelles de **DUBOUT**, dans le texte ou hors texte. Exemplaire sur Vélin.  
Joint : Code des Impôts. – Code du Voyage ; 2 vol. pet. in-4, cart. ill. d'éditeur.
254. **CURIOSA**. – **CERDAGNE** (Louis de). L'Autre Chose. Illustrations de Serge *Hand*. Aquarelles de *Nicole Le Bret*. *Le Signet d'Or*, 1942 ; in-4, en ff., couv., emb. 50  
10 hors-texte érotiques en couleurs. Exemplaire souscrit.
255. **CURIOSA**. – **DULAC** (Jean). Nelly et Jean. Nous Deux simples papiers du tiroir secret. *Pour l'auteur et ses amis*, s.d. ; 2 vol. in-8 en ff., emb. 200/300  
Nombreuses gravures libres rehaussées, dans le texte. Exemplaire sur Arches.
256. **DERENNES** (Charles). La Vie et la Mort de M. de Tournèves. Illustrations de *Henry LEMARIÉ*. *Paris, Lubineau*, 1961 ; in-8 veau blanc entièrement orné de motifs dor. avec miniature centrale sur le premier plat, doublés et gardes de soie rouge, emb. 100/150  
Exemplaire sur Rives.
257. **DESCAVES** (Lucien). Barabbas. Paroles dans la Vallée. Dessins de **STEINLEN**. *Paris, REY*, 1914 ; pet. in-4 br., couv. ill. 50  
ÉDITION ORIGINALE ; qq. pet. rousseurs.  
Joint : **FORAIN**. De la Marne au Rhin. 1920 ; 2 vol. br. ; pet. trou de vers à l'un. – **FAIVRE** (A.). Jours de guerre. 1921 ; 2 vol. br. ; un peu us.
258. **DHÔTEL** (André). La Longue histoire. **J.J.J. RIGAL**. *Les Bibliophiles de France et de Normandie*, 1978 ; in-4 en ff., couv., emb. 80/100  
ÉDITION ORIGINALE illustrée de 11 gravures et deux lettrines à l'aquatinte de **J.J.J. RIGAL**. Tirage à 175 exemplaires sur Rives, SIGNÉS par l'artiste.
259. **FABLIAUX** et Contes du Moyen Age. Illustrations de **A. ROBIDA**. *Paris, H. Laurens*, 1926 ; in-4 perc. polychrome d'éditeur. 80  
Nombreuses illustrations en noir et en couleurs dans le texte ; pet. tache à un plat.
260. **FABRE** (J.-H.). Souvenirs entomologiques. Édition définitive illustrée. – Vie de ... *Paris, Delagrave*, [1920-1925 ?] ; 11 vol. in-8 demi-bas. fauve marb., dos ornés. 100/150  
Portrait et 176 photogravures hors texte.
261. **FARRÈRE** (Claude). Thomas l'Agnelet... Illustré par **Pierre NOËL**. *Paris, Mornay*, 1928 ; pet. in-4, veau fauve MOSAÏQUÉ d'un curieux décor de voiles de navire, retour int. de veau jaune, doublés et gardes de soie noire, tête brune, non rog., couv. ill. et dos, emb. (*Anita Conti* [19]36). 80/100  
Exemplaire sur Rives.  
Joint une AQUARELLE ORIGINALE signée de **Pierre NOËL** et une gravure originale, signée du même.  
*Voir reproduction page 47*
262. **FLAUBERT** (Gustave). Salammbô. Eaux-fortes de **F. HERTENBERGER**. *Paris*, 1947 ; in-4, en ff., couv. emb. us. 50/80  
Exemplaire d'Artiste, signé par **F. HERTENBERGER**.
263. **GARDET** (Louis). La Cité Musulmane. Vie sociale et politique... *Paris, Vrin*, 1976 ; in-8 br. 50
264. **GENET** (Jean). L'Atelier d'Alberto Giacometti. Photographies de *E. Scheidegger*. *Lyon, Barbezat*, 1947 ; in-8 br., couv. ill. 50
265. **GUITRY** (Sacha). Manuscrit autographe, signé ; une page in-4. 120/180  
" Durant ces trois années que je viens de vivre, j'ai souvent pensé que Monsieur le Procureur Général avait dû dire autour de lui : " Prolongeons, prolongeons le plus possible encore " l'affaire " de l'auteur de **JEAN DE LA FONTAINE**, pour complaire à Monsieur... qui collectionne avec amitié, instance et ferveur tous les articles de journaux qui le concernent ! ". [Janvier 1948].
266. **GUITRY** (Sacha). " Un Miracle ". Pièce en 4 actes. Réunion de 4 tapuscrits en 4 cahiers, 214 pages in-4, sous une chemise demi-chag. bleu-nuit à bandes et papier dor., sous emb. de papier dor. 500/700  
Précieux tapuscrit de cette comédie en 4 actes, créée le 6 Décembre 1927 au " Théâtre des Variétés ", avec CORRECTIONS AUTOGRAPHES, 2 plans de scènes ; certaines corrections sont d'une autre main ; 3 couvertures porte la mention ; premier, deuxième et troisième actes de la main de **S. Guitry**, nombreux passages barrés ; une des corrections couvre toute une page en regard.  
*Voir reproduction page ci-contre*
267. **GUITRY** (Sacha). Portrait en pied, dans son bureau, devant ses collections. Cliché du *Studio Prax* ; 22,5 x 28 cm ; pet. fente et léger manque dans le haut. 50
268. **GUITRY** (Sacha). Photographie le représentant sur son lit de mort ; 23 x 17,5 cm. 80/100  
Joint : 1°) une autre photographie " Pendant la lecture des discours funèbres ". – 2°) **Frans Hals** ou l'Admiration. 1931. – **Mozart**. 1926.





266



271

269. **GUITRY** (Sacha). 50 ans de Journalisme (1904-1954). Importante réunion d'environ 175 articles de presse, découpés et collés sur papier et réunis en une boîte en carton in-4. 200/300  
EXCEPTIONNELLE RÉUNION de ces articles de Guitry paru dans " *Je suis partout* ", " *Le Flambeau* ", " *Les Annales* ", " *Comœdia* ", " *Le Théâtre* ", " *Candide* ", " *Paris Soir* ", " *Marie-Claire* ", " *L'Intransigeant* ", " *Le Petit Parisien* ", " *Fantasio* ", etc., etc.
270. **GUITRY** (Sacha). Affiche anonyme pour le film " *La Malibran* ". 1944. Imprimée en Belgique par L. et H. Verstegen. Bruxelles ; 48 x 36,5 cm, entoillée. 150/200
271. **GUITRY** (Sacha). Affiche de *Elmyr de Hory* pour le film " *Tu m'as sauvé la Vie* ", 1950. Imprimée à Bruxelles par Arcenciel (modèle B) ; 50 x 35 cm, entoillée ; 2 pet. rép., timbre fiscal. 150  
*Voir reproduction ci-dessus*
272. **GUITRY** (Sacha). Affiche anonyme pour le film " *Napoléon* ". 1955 ; imprimée à Bruxelles par Maurice Panneels ; 50 x 36 cm, entoillée. 150/200
273. **GUITRY** (Sacha). Affiche anonyme pour le film " *Si Paris nous était conté* " 1956. Imprimée à Bruxelles par L. et H. Verstegen ; 50 x 35 cm, entoillés. 200
274. **GUITRY** (Sacha). Affiche anonyme pour le film " *Talleyrand. Le Diable boiteux* ". Imprimée à Bruxelles par les ateliers M. Panneels ; 50 x 35 cm, entoillée. 200/250
275. **GUITRY** (Sacha). Affiche d'après *J. Mascii* pour le film " *La Vie à deux* " 1958. Imprimée par Maurice Panneels à Bruxelles ; 50 x 37 cm., entoillée, pet. éraflure. 150/200
276. **GUITRY** (Sacha). – **KOUPER** (Léo). Affiche du " *Roman d'un Tricheur* " Jean-Laurent Cochet. Théâtre du Petit Montparnasse ; 40,5 x 60 cm, entoillée. 80/100  
Joint : Jean de La Fontaine. Claude Rich. – Jean Piat. De Sacha à Guitry ; ensemble de 3 affiches entoillées.  
Joint également un dessin original à l'encre de SISS, signé représentant les acteurs de la " *Fin du Monde* ".
277. **GUITRY** (Sacha). Affiche de Moretti. Sacha Guitry et ses amis. 1885-1985 ; 40 x 61 cm, entoillée. 50
278. **GUITRY** (Sacha). N'Écoutez pas Mesdames. Prologue et premier acte. Interprété par l'Auteur. Réunion de 6 disques 78 tours en un coffret cart. ill. 80/100  
Joint : Mozart. Comédie musicale : 2 disques 33 tours. – Si Sacha Guitry m'était conté : 3 disques 33 tours.
279. **GUITRY** (Sacha). Réunion de 77 verres avec décors d'affiches peints, l'un signé *Marey* ; haut. 13,5 cm. 80/120  
" *Toâ. – Tu m'as sauvé la Vie. – Deburau. – N'écoutez pas Mesdames ! – Une Folie. – Aux Deux Colombes. – Palsambleu !* ".
280. **GUITRY** (Sacha). *Chez les Zoques*. Comédie en trois actes. Le Kwtz. Drame passionnel en un acte. *Paris, P.V. Stock, 1907* ; in-12 demi-chag. rouge. 80/100  
ÉDITION ORIGINALE des premières œuvres publiées de Sacha Guitry.
281. **GUITRY** (Sacha). *La Clef*. Comédie en quatre actes. *Paris, Stock, 1907* ; in-12 demi-chag. rouge. 80  
ÉDITION ORIGINALE.





285

282. **GUITRY** (Sacha). Correspondance de Paul Roulier-Davenel recueillie... et illustrée par lui. *Paris, Dorbon-Aîné, s.d.* (1910) ; in-4 demi-chag. rouge, tête dor., non rog., couv. et dos. 100/150 ÉDITION ORIGINALE, illustrée de 19 portraits-charges.

283. **GUITRY** (Sacha). Mémoires d'un Tricheur. Roman. *Paris, N.R.F., 1935* ; in-8 demi-chag. rouge, tête dor., non rog., couv. et dos (*M. Jarrigeon*). 200/300 ÉDITION ORIGINALE, illustrée de dessins de l'auteur. UN DES 40 EXEMPLAIRES DE TÊTE sur Lafuma-Navarre. ENVOI AUTOGRAPHE, signé.

284. **GUITRY** (Sacha). Vers de Bohême. Illustré par Émile COMPARD. *Solar, 1947* ; in-4, en ff., couv. ill., emb. 150/200 ÉDITION ORIGINALE. Exemplaire sur Johannot. Ce coffret est accompagné d'un disque 78 tours (pet. fente) avec signature gravée dans la cire par l'auteur, ainsi qu'un portrait, reproduction photographique, SIGNÉ AU CRAYON ; l'une des illustrations, à pleine page de Émile COMPARD, EST SIGNÉE À L'ENCRE ; qq. pet. rousseurs notamment aux gardes. ENVOI AUTOGRAPHE, signé, sur toute une garde "avec tous mes vœux de bonheur".

285. **GUITRY** (Sacha). Le Bien-Aimé. Comédie. Illustrations de Georges LÉPAPE. *Paris, Javal, 1949* ; in-4 en ff. 500/600 ÉDITION ORIGINALE. 7 hors-texte, 7 bandeaux et 7 culs-de-lampe de Georges LÉPAPE. Exemplaire sur Rives.

Joint : 1°) UN DESSIN ORIGINAL AU CRAYON de Georges LÉPAPE, projet d'un hors-texte. – 2°) deux maquettes-projets, l'une avec petits CROQUIS ORIGINAUX de Georges LÉPAPE. – 3°) 17 pages, dont 16 sur calques, avec CROQUIS ORIGINAUX, l'un signé de Georges LÉPAPE. – 4°) Deux épreuves, SIGNÉES de l'eau-forte tirée à 60 exemplaires.

*Voir reproduction ci-dessus*

286. **GUITRY** (Sacha). Napoléon. *Solar, 1955* ; in-4 chag. vert d'éditeur avec profil de l'Empereur au centre du premier plat. 200/300

ÉDITION ORIGINALE. Un des 68 exemplaires sur Arches, SIGNÉS PAR L'AUTEUR, enrichis de deux documents historiques : une lettre signée par *Oudinot* et une lettre signée par *Molitor*.

287. **GUITRY** (Sacha). Paris Match. N° 434. Samedi 3 Août 1957 ; in-4 br., couv. ill. d'une photographie de Sacha Guityry. 100

Rare numéro consacré à la mort de Guityry.

Joint : 12 vol. ou plaquettes in-8 ou in-12. **GUITRY** (S.). Théâtre je t'adore. 1958 ; édit. orig. 1/100 Vélin. – LAUWICH (M.). Le Merveilleux humour de S. G. – L'Esprit de Guityry. 1925. – CROCQ (Ph.). Sacha Guityry. Pourquoi Drancy ? – CHOISEL (F.). Sacha Guityry. Intime. 1957 ; *envoi aut.*, sig. – DELUBAC (J.). Faut-il épouser S. G. ? – DOISY (M.). Esquisses. – 23 bulletins "Les Amis de Sacha Guityry" : Cahiers 0 à 7, 9 à 21 1977-1997 et n° 1 2001. – Nouveau Testament de...

314



261



319



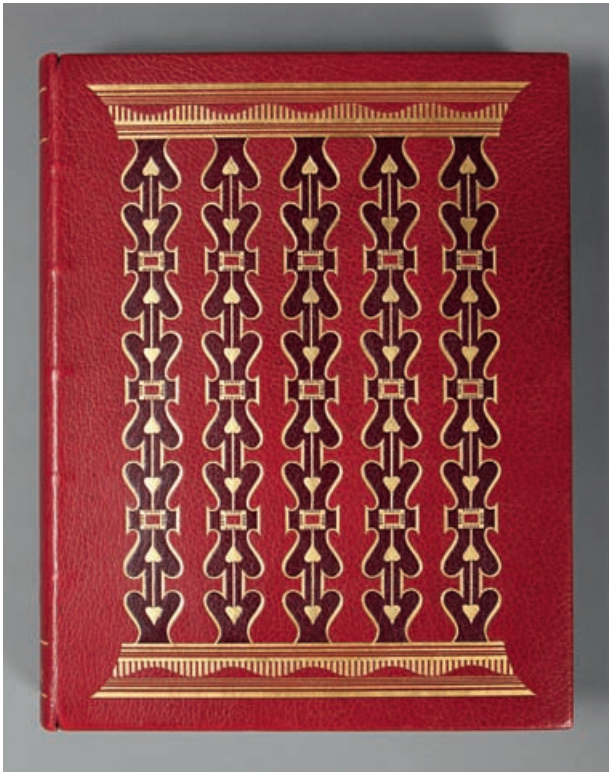
288. **HAARDT** (Georges-Marie). – **ARDOUIN-DUBREUIL** (Louis). Expédition Centre-Asie. La Croisière Jaune. Troisième Mission... par Georges *Le Fèvre*. Paris, *Plon*, 1933 ; gr. in-4 mar. jaune avec plaque centrale à fr. au centre du premier plat, large dent. int. dor., tête dor., couv. et dos, emb. 600/800  
PREMIÈRE ÉDITION. Un des 350 exemplaires sur Madagascar, celui-ci nominatif avec ENVOI AUTOGRAPHE, signé d'André CITROËN. 6 cartes et 123 reproductions photographiques ; une tache sur l'emb., dos un peu foncé.
289. **HAYET** (Armand). Chansons de Bord. Recueillies et présentées par... et illustrées de 14 dessins... d'André LHOÏE. Paris, *Eos*, 1927 ; in-4 br., couv. ill. 150/200  
Un des 500 exemplaires du tirage de tête sur Lafuma, comportant les ILLUSTRATIONS COLORIÉES ; traces de fleurs séchées à 4 ff.
290. **JOUHANDEAU** (Marcel). Les Miens. Paris, *N.R.F.*, 1942. – Léonora ou les Dangers de la Vertu. *La Passerelle*, 1951 ; ens. 2 vol. in-12 ou in-8 br. 50  
ÉDITIONS ORIGINALES. Lafuma et Navarre.  
ENVOI AUTOGRAPHE, signé, sur le premier volume “ *en souvenir de Roger, mon petit élève de l'année dernière. 28 Fév. 1944* ”.  
Joint : LÉAUTAUD (Paul). Bestiaire. 1959 ; *édit. orig.* ; Alfa.
291. **JOUHANDEAU** (Marcel). Astres égarés. Lithographies originales de LARDERA. Paris, *Les Bibliophiles d'Union Française*, 1974 ; in-plano, en ff., couv. emb. 400/500  
Tirage à 78 exemplaires SIGNÉS PAR L'AUTEUR ET L'ARTISTE, celui-ci étant l'un des 20 de collaborateurs, comportant les 5 lithographies originales de LARDERA NUMÉROTÉES ET SIGNÉES AU CRAYON PAR L'ARTISTE, l'une étant tirée sur JAPON NACRÉ ; emb. poussiéreux.
292. **KIPLING** (Rudyard). Le Livre – et le Second Livre – de la Jungle. Illustrés de dessins en couleurs d'André COLLOT, gravés sur bois... Paris, *Briffaut*, 1927-1928 ; 2 vol. in-4 br., emb. 100/150  
Exemplaire sur Rives.
293. **KOCHNO** (Boris). Le Ballet. LITHOGRAPHIE ORIGINALE DE PICASSO. Paris, *Hachette*, 1954 ; in-4 cart. ill. d'éditeur. 200/300  
Nombreuses illustrations en noir et en couleurs.
294. **LA FONTAINE** (Jean de). Contes. Illustrés par Henry LEMARIÉ. Paris, *Éditions du Rameau d'Or*, s.d. (1960) ; 2 vol. in-4 en ff., couv., emb. 300/500  
130 aquarelles de Henry LEMARIÉ. Exemplaire sur Arches.
295. **LAFORGUE** (Jules). L'Hiver qui vient. 7 eaux-fortes de Gabriel PARIS. Paris, 1979 ; in-4 obl., en ff., couv., emb. ill. 150/250  
Texte tiré à la main en sérigraphie. Un des 35 exemplaires sur Pur Chiffon, *signés par l'artiste*, l'une des eaux-fortes (sur double page) est également NUMÉROTÉE et SIGNÉE PAR G. PARIS.  
LONG ENVOI AUTOGRAPHE, signé de G. PARIS, accompagné d'un très beau COLLAGE ORIGINAL, SIGNÉ de Gabriel PARIS. “ *Ce collage original pour l'HIVER QUI VIENT de Jules Laforgue, évoquant l'hiver qui envahit l'automne avec ses bruines, les nuées de la Manche, le vent. Le soleil blanc. Les cors qui sonnent. Et puis aussi la toux des dortoirs du Lycée, les lampes, thé et petits fours, pharmacie, rêve. – Poème mélancolique où traînent toutes les nostalgies de l'enfance. IL nous fait vivre un autre temps, loin de l'oubli* ”.
296. **LA VARENDE** (Jean de). Le Troisième Jour (Les Ressuscités). Illustrations en couleurs de André E. MARTY. Paris, *Piazza*, 1951 ; in-4 br., emb. 80  
Exemplaire sur Vélin.
297. **LITTÉRATURE**. Réunion de 4 volumes in-8 ou in-12, dont 3 reliés en ÉDITIONS ORIGINALES. 150/180  
BENOIT (Pierre). La Châtelaine du Liban. 1924 ; demi-mar. fauve à coins, couv. et dos (*Dunault*) ; Lafuma ; *envoi aut.*, sig. “ *Une histoire de cette Syrie où les affaires se sont arrangées sur notre dos* ”. – DORGÈLES (Roland). Sur la Route Mandarine. 1925 ; demi-mar. cerise, couv. et dos (*J. Lambert*) ; 1/350 de tête sur Hollande ; *envoi aut.*, sig. “ *S'il veut bien me suivre de la baie d'Along aux ruines d'Angkor. Cordiale invitation du voyageur* ”. – PAGNOL (Marcel). Topaze. 1930 ; Lafuma ; 2 gardes roussies. – VERCEL (Roger). Au Large de l'Eden. 1932 ; demi-mar. fauve, couv. et dos (*R. Kieffer*) ; 1/25 Pur Fil de Tête ; *envoi aut.*, sig. “ *Cette histoire de braves gens, ces images boréales* ”.
298. **LITTÉRATURE**. Réunion de 5 vol. in-8 ou in-12 dont 4 br. et un demi-chag. (dos passé), certains en ÉDITION ORIGINALE. 100/150  
AUDIBERTI. Monorail. 1947 ; 1/50 JOHANNOT DE TÊTE, avec SIGNATURE AUTOGRAPHE. – KESSEL (Joseph). Le Coup de Grâce. 1931 ; Lafuma. – QUENEAU (Raymond). Chêne et Chien. Frontispice de HÉLION. 1937. – Petite Cosmographie portable. 1950. – VEDRÈS (Nicole). Suite parisienne. 1960. – Joint LE TASSE. Les Flèches d'Armide ; traduction par AUDIBERTI (*avec signature autographe*), taché aux gardes.
299. **LITTÉRATURE**. Réunion de 5 vol. in-8 br., certains en ÉDITION ORIGINALE. 80/100  
FARGUE (L.-P.). Refuges. 1942 ; Alfa Anglais. – GUÉGUEN (P.). Arc-en-Ciel. 1925 ; Lafuma. – MAETERLINCK (M.). La Grande Féerie. 1929 ; Hollande. – MARGUERITE (P.). Le Carnaval de Nice. 1897 ; Hollande non signalé au tirage. – Pour Toi, Patrie 1, 1918 ; 1/25 Lafuma.
300. **LITTÉRATURE**. Réunion de 5 vol. in-8 ou in-12 br., certains en ÉDITION ORIGINALE. 80/100  
JARRY (Alfred). L'Amour en Visite. 22 bois de *R. Daout*. 1928. Ubu Cocu. 1944. – LEDUC (Violette). La Vieille Fille et le Mort. 1958. – YOURCENAR (Marguerite). L'Œuvre au Noir. 1968 ; 1/80 Lafuma.
301. **LIVRES** Illustrés. Réunion de 5 vol. in-8 ou in-4 br., ou en ff. 100/150  
BÉRAUD (H.). Le Beau Sergent du Roi. Illustrations de *Guy Arnoux*. – MÉRIMÉE (P.). Carmen... Compositions de *E. Chimot*. 1952. – ROUQUETTE (L.F.). La Bête errante... Lithographies de *G. Tcherkessoff*. – VILLON (F.). Œuvres. Illustrations de *Dubout*. 1933. – WILLY. Le Fruit Vert. Illustrations de *X. Vidal*. 1928 ; 1/100 luxe, signé par l'auteur et l'artiste.
302. **LOREAU** (Max). Cerceaux sorcellent. Jean DUBUFFET. *Bâle, Beyeler, Paris, Jeanne Bucher*, 1957 ; in-4 br., couv. ill. d'une sérigraphie, emb. 700/1.000  
ÉDITION ORIGINALE illustrée de 21 lithographies de Jean DUBUFFET en noir ou en couleurs, la plupart à pleine page.  
*Voir reproduction page ci-contre*
303. **MAC ORLAN** (P.). Éloge de Gus BOFA. Orné de neuf dessins. Paris, *Manuel Bruker*, 1949 ; in-4 en ff. 80  
Exemplaire sur Rives.  
ENVOI AUTOGRAPHE, signé.
304. **MALLARMÉ** (Stéphane). Les Fleurs. CALLIGRAPHIÉ, REHAUSSÉ À L'AQUARELLE ET PEINT À LA GOUACHE, ENTIÈREMENT À LA MAIN PAR GABRIEL PARIS. 1961-1962 ; in-4 en ff., couv., emb. 400/600  
Tirage à 35 exemplaires ; celui-ci étant l'un des 25 Arches NUMÉROTÉ ET SIGNÉ PAR L'ARTISTE.  
CHAQUE EXEMPLAIRE DE CE LIVRE À TIRAGE RESTREINT, QUI DEMANDA DEUX ANS DE TRAVAIL À GABRIEL PARIS EST UNIQUE. En effet il est CALLIGRAPHIÉ, AQUARELLÉ À LA MAIN et orné de 3 GOUACHES ORIGINALES, SIGNÉES DES INITIALES.  
*Voir reproduction page 40*



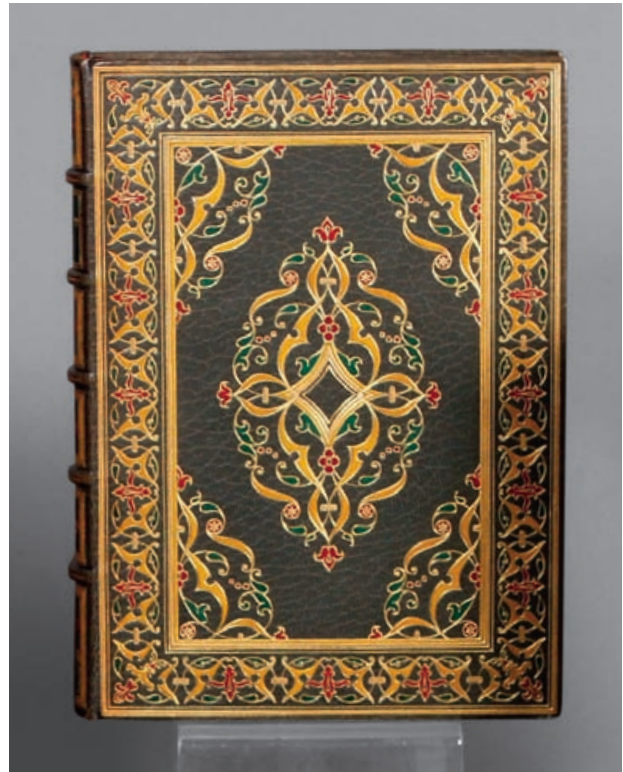


302

305. **MALRAUX** (André). Oraisons funèbres. Lithographies originales de Eduardo ARROYO. *Paris, Trinckvel*, 1984 ; in-4, en ff., couv. emb. avec premier plat en daim mosaïqué d'éditeur. 120/180  
10 lithographies originales. Exemplaire sur Arches, SIGNÉ PAR L'ARTISTE, avec une lithographie : portrait de A. Malraux – tirée à part et SIGNÉE.
- 305<sup>bis</sup>. **MANUEL** des Pèlerins de Port-Royal des Champs au Désert - l'an 1767. *Société de Saint-Eloy*, 1975 ; in-4 en ff., couv., emb. 60/80  
18 gravures dans le texte ou hors texte par A. DECARIS, M. JUAN, A. DE LÉZARDIÈRE, TRAUT, GIRARD-MOND, D. FUCHS, C. BERG, R. MARAGE, J. ESMÉIN, J. GAUTHIER. Tirage à 115 exemplaires sur Arches.  
Joint un menu avec gravure signée de R. MARAGE.
306. **MAUROIS** (André). Deux Fragments d'une Histoire Universelle 1992, avec 17 documents gravés à l'eau-forte en couleurs par Jean BRULLER. *Paris, Hartmann*, 1929 ; in-4. br. 80  
Exemplaire sur Rives.  
Joint : L'Instinct du Bonheur. Roman. 1934 ; in-4 br. ; *édit orig.* 1/60 Arches réimposés ; *envoi aut.*, sig.
307. **MICHAUX** (Henri). La Nuit remue. *Paris, Gallimard*, 1935 ; in-12 br. 80  
ÉDITION ORIGINALE du Service de Presse ; rousseurs éparses, notamment à la couv.  
ENVOI AUTOGRAPHE, signé à H. Filipacci "en hommage".
- 307<sup>bis</sup>. **MILLE NUITS ET UNE NUIT** (Livre des). Traduction complète du texte arabe par le D<sup>r</sup> J.C. Mardrus. *Paris, Piazza*, 1926-1932 ; 12 vol. in-4 br., sous emb. 400/600  
144 illustrations hors texte en couleurs et or de Léon CARRÉ et 85 compositions décoratives de Racim MOHAMMED. Exemplaire sur Marais.
308. **MÜLLER** (Charles). Par ses amis... *Paris, E. Flammarion*, 1918 ; in-12 demi-bas. brune un peu us., couv. 80/100  
Joint : Un DESSIN ORIGINAL humoristique, à la plume de Charles MÜLLER. – Deux photographies le représentant. – Deux l.a.s. du prénom de Ch. MÜLLER à son frère Louis. – 7 lettres ou billets autographes, signés de Paul HERVIEU, Fernand GREGH, Myriam HARRY, Paul MARGUERITTE, Henry BORDEAUX, Léon FRAPIÉ, adressées à Charles MÜLLER.



321



325

309. **MURGER** (Henry). Scènes de la Vie de Bohême. Illustrations (coloriées) de *Jean Dratz*. Paris, Nilsson, s.d. ; in-4 demi-chag. bleu-nuit à coins, couv. ill. et dos, emb. 100  
Joint : **LENORMAND** (H.R.). Ciels de Hollande. Illustrations de *Moreau*. Flammarion, 1934 ; in-4 brad. demi-chag. vert foncé, dos orné et mosaïqué de points rouges, tête dor., couv. et dos. – Belles illustrations coloriées au pochoir ; ex. sur Arches.
310. **PARIS** (Gabriel). Le Paravent Chinois. Poème avec une gravure. *Atelier de l'Olivette*, 1989 ; in-4 en ff., couv. ill. 100/150  
ÉDITION ORIGINALE. Tirage à 100 exemplaires sur Arches, celui-ci numéroté et SIGNÉ PAR GABRIEL PARIS, la gravure étant également SIGNÉE.
311. **PÉGUY** (Charles). Présentation de la Beauce à Notre-Dame de Chartres. Texte calligraphié et lithographies de *Alfred MANESSIER*. Paris, *Les Bibliophiles de l'Union Française*, 1964 ; in-plano, en ff., couv., emb. 400/500  
Tirage à 178 exemplaires sur Arches, SIGNÉS PAR L'ARTISTE.
312. **PERGAUD** (Louis). La Guerre des Boutons. Illustrations de *André COLLOT*. Paris, *Rombaldi*, 1942 ; gr. in-8 demi-chag. vert à bandes, tête dor., non rog., couv. et dos (*Jarrigeon*). 150/200  
Exemplaire sur Lana. Les illustrations ont été mises en couleurs par *Edmond Vairel* ; dos passé.  
EXEMPLAIRE UNIQUE contenant 1°) Une grande AQUARELLE ORIGINALE, signée avec ENVOI AUTOGRAPHE de *André COLLOT*. – 2°) Un petit DESSIN ORIGINAL à l'encre : projet refusé pour la couverture. – 3°) Une suite en noir. – 4°) Trois essais de couleurs h. t.
313. **PICASSO** (Pablo). 145 dessins pour la presse et les organisations démocratiques. Paris, *L'Humanité*, 1973 ; in-4 cart. d'éditeur. 50

Nombreuses reproductions en noir et en couleurs. Ce volume constituait le " Supplément " du n° 126 de " L'Humanité " Dimanche. 5-11 Septembre 1973.

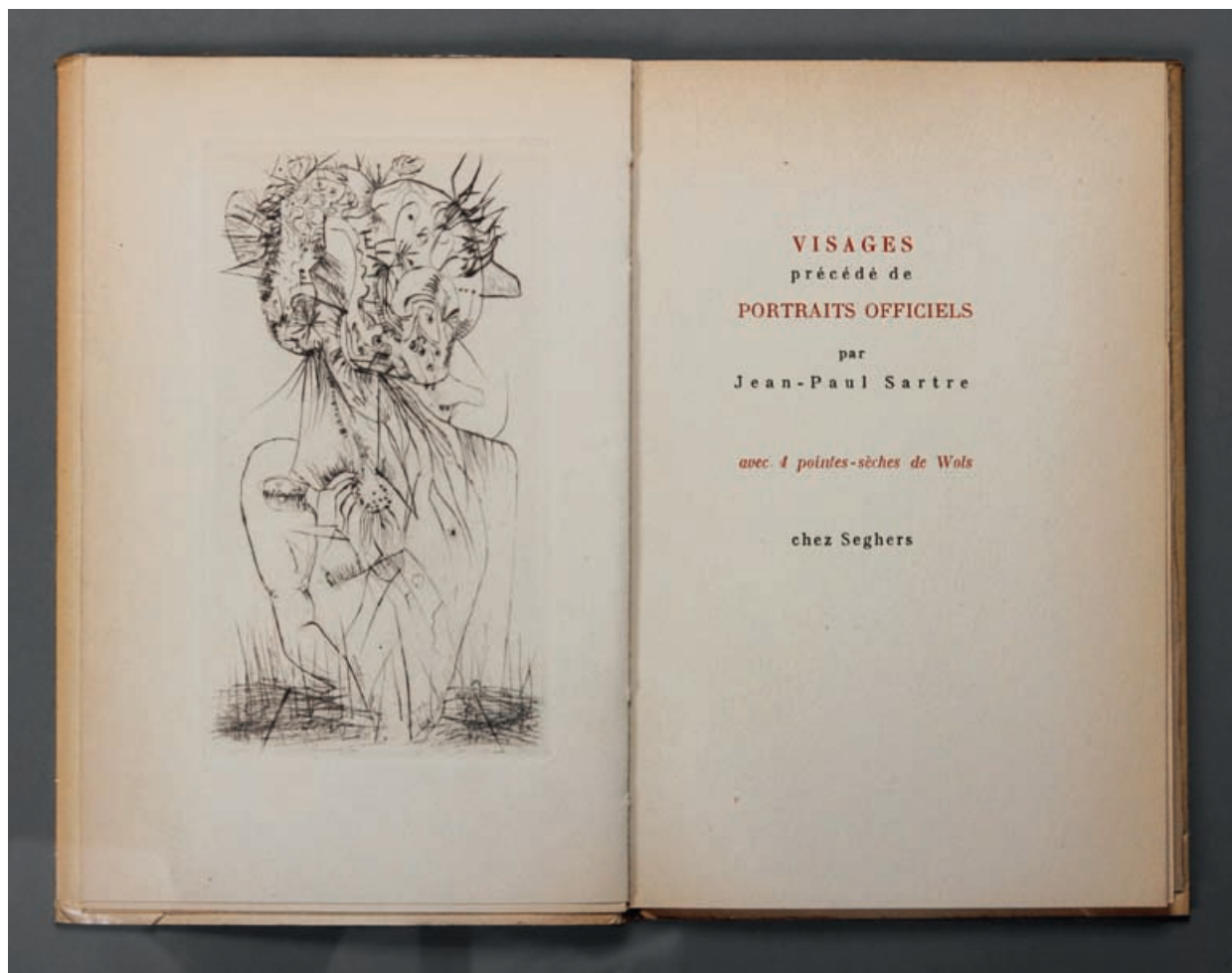
314. **POE** (E.-A.). Les Aventures de Arthur Gordon Pym... Illustrées de gravures sur bois de *Pierre FALKÉ*. Paris, *La Banderole*, 1921 ; in-4 veau fauve en relief peint d'un curieux décor, bord. int., doublés et gardes de soie noire, tête brune, couv. et dos, emb. (*Anita Conti*). 100/150  
Exemplaire sur Lafuma.

*Voir reproduction page 47*

315. **POINCARÉ** (Raymond). La Marseillaise. Discours prononcé le 14 Juillet 1915 lors de la translation des cendres de C.-J. Rouget de Lisle. Illustrations de O.D.V. *GUILLONNET*, gravées sur bois. Paris, *Les Paroles Immortelles*, 1916 ; in-12 brad. mar. bleu à grain long avec bandes de vélin blanc et de mar. rouge à grain long, constituant le drapeau français, tête dor., non rog., couv. et dos (*René Kieffer*). 80/100  
Joint une LETTRE AUTOGRAPHE, signée de R. Poincaré ; une page ¼ in-8 et DEUX LAVIS ORIGINAUX de *Georges VILLA* sur un même feuillet in-12 (recto-verso), portraits de R. Poincaré et de *Piron* ; dos passé.  
De la Bibliothèque de *LUCIEN-GRAUX*, avec ex-libris.
316. **PONGE** (Francis). La Guêpe. Irruptions et divagations. Paris, *Seghers* [Collection de 150], 1945 ; in-12 br., sous double couv. 150/200  
ÉDITION ORIGINALE. Exemplaire sur Marais. L'ouvrage est dédié à *Jean-Paul Sartre* et *Simone de Beauvoir*.  
Joint dans la même collection : **FRÉNAUD** (André). *Malamour*. *Id.*, 1945. – **SEGHERS** (Pierre). *Considérations*. *Id.*, 1945 ; exemplaires sur Marais.



317. **PREJELAN** (René). Croquis d'Aviation en Macédoine. Dessins, croquis et aquarelles. Paris, Devambez, s.d. ; in-4 en ff. sous chemise d'éditeur. 100  
28 planches en noir et en couleurs. Exemplaire sur Vélin SIGNÉ par l'artiste.  
Joint : MÉHEUT (Mathurin). Croquis de Guerre. *Id.* avec 14 pl. (sur 16), SIGNÉ par l'artiste.
318. **RABELAIS** (François). Gargantua. Pantagruel. Illustré par Henry LEMARIÉ. Paris, *Le Rameau d'Or*, s.d. [1950] ; 3 vol. in-4 en ff., couv. ill., emb. 200/300  
Illustrations au pochoir de Henry LEMARIÉ. Exemplaire sur Arches.
319. **REBOUX** (Paul). – **MÜLLER** (Charles). À la Manière de... Paris, *Les Lettres*, 1908 ; in-8 en peau de saurien, avec sur le premier plat, se redressant une tête de crocodile, tête rouge, bord. int. de même, couv. et dos, emb. (*Anita Conti*). 100/150  
Signatures autographes, des deux auteurs, sur le faux-titre.  
*Voir reproduction page 47*
320. **ROCHE-MAZON** (Jeanne). Contes du Hérisson. Illustrations de O'Klein. Paris, Boivin, 1934 ; in-4 perc. polychrome d'éditeur. 50  
Joint : DICKENS (Charles). David Copperfield. Illustré par J. Touchet, 1936 ; in-4, cart. d'édit. un peu us.
321. **ROJAS** (Fernando de). La Célestine... Lithographies originales en couleurs de Maurice LALAU. *Les Bibliophiles de France*, 1949 ; 2 tomes en un vol. in-4 mar. brique, avec grand décor stylisé mosaïqué de mar. noir, dos orné de même, fil. int. dor., tête dor., non rog., couv. et dos, emb. (*René et Michel Kieffer*). 500/800  
67 lithographies originales dans le texte ou hors texte. Tirage à 135 exemplaires sur Rives, celui-ci imprimé pour un membre de la Société. – Joint 4 "Menus".  
Belle reliure mosaïquée.  
*Voir reproduction page ci-contre*
322. **ROJAS** (Fernando de). La Célestine. Tragi-comédie de Calixte et Mélibée... Lithographies originales en couleurs de Maurice LALAU. *Les Bibliophiles de France*, 1950 ; in-4 mar. vert avec large bord. décoré d'arabesques dor. avec points MOSAÏQUÉS de mar. blanc, dos (passé) orné de même, large bord. int. de mar. vert, doublés et gardes de moire rouge, tête dor., non rog., couv. et dos, emb. (*L.R. Houades*). 180/300  
Tirage à 135 exemplaires sur Rives. – Joint le "Menu" ill.
323. **SARTRE** (Jean-Paul). Visages, précédés de Portraits Officiels avec 4 pointes sèches de WOLS. Paris, Seghers, 1948 ; in-8 br. 2.000/3.000  
ÉDITION ORIGINALE. 4 pointes sèches hors texte en noir de WOLS dont une en frontispice. Exemplaire sur Marais.  
*Voir reproduction ci-dessous*





324. **SCHELLER** (Lucien). La Lampe Tempête avec cinq dessins de Raoul UBAC. *Paris, Les Éditions de Minuit*, 1946 ; in-8 br., couv. ill. 300/400  
ÉDITION ORIGINALE. UN DES 20 EXEMPLAIRES DE TÊTE SUR JOHANNOT.  
Long ENVOI AUTOGRAPHE, signé des initiales, sur le faux-titre “ *Toi qui chantes le soleil. Noël, Ô Pondaride pardonne à [La Lampe Tempête] sa flamme qui charbonne – dans la nuit du temps mort elle me fut précieuse...* ” ; pet. défaut à l’angle de la couv.
325. **SLIMAN BEN IBRAHIM**. Rabiâ El Kouloub ou le Printemps des Cœurs. Légendes sahariennes... Traduites et illustrées par E. DINET. *Paris, Piazza*, 1902 ; in-4 mar. vert foncé, avec sur les plats grand décor orientalisant MOSAÏQUÉ de mar. orange, et dor., dos orné de fleurons MOSAÏQUÉS, doublés de mar. vert foncé avec large encadrement de fil. et d’une frise dor., grande plaque centrale de mar. rouge, tr. dor., couv. et dos, chemise demi-mar. vert (dos éclairci), emb. (*Gruel*). 2.500/3.000  
Exemplaire sur Vélin. 60 compositions en couleurs, rehaussées d’or, dont 4 hors-texte par Étienne DINET. Texte encadré ; qq. pet. défauts aux bords de la chemise.  
SUPERBE EXEMPLAIRE, DANS UNE TRÈS BELLE ET IMPECCABLE RELIURE MOSAÏQUÉE “ MAURESQUE ” DE GRUEL, QUI PEUT ÊTRE CONSIDÉRÉE COMME L’UN DE SES CHEFS-D’ŒUVRES.  
*Voir reproduction page 50*
326. **SOUPAULT** (Philippe). Histoire d’un Blanc. *Paris, Au Sans Pareil*, 1927 ; in-8 br. 100/150  
*Pascal Fouché*, 82.  
ÉDITION ORIGINALE. Un des 50 exemplaires, du second tirage de tête sur VÉLIN MONTGOLFIER.
327. **THARAUD** (J. et J.). Alerte en Syrie. *Paris, Plon*, 1937. – **BORDEAUX** (H.). Voyageurs d’Orient. *Id.*, 1926 ; ens. 3 vol. in-12 br. 60  
ÉDITIONS ORIGINALES, le second étant l’un des 50 sur HOLLANDE.
328. **TOULET** (P.-J.). Les Contrerimes avec des gravures au burin de J.-E. LABOUREUR. *Paris, H.M. Petiet*, 1930 ; in-4 en ff., couv., emb. 1.200/1.500  
Seconde édition illustrée de 62 burins originaux de J.E. LABOUREUR. Tirage à 301 exemplaires sur Arches, SIGNÉS PAR L’ARTISTE.
329. **TRIOLET** (Elsa). Ce n’était qu’un Passage de Ligne. *Paris, Seghers* [Collection des 150], 1945 ; in-12 br., sous double couv. 100/150  
ÉDITION ORIGINALE. UN DES 10 EXEMPLAIRES DU TIRAGE DE TÊTE SUR CHINE.
330. **TZARA** (Tristan). L’Antitête. *Paris, Les Cahiers Libres*, 1933 ; in-8 br. 100/150  
ÉDITION ORIGINALE. Exemplaire sur Vélin Omnia.
331. **VERCORS**. Souffrances de mon Pays. *Paris, Seghers* [Collection des 150], 1945 ; in-12 br., sous double couv. 150/200  
ÉDITION ORIGINALE. UN DES 10 EXEMPLAIRES DU TIRAGE DE TÊTE SUR CHINE.
332. **VERLAINE** (Paul). Femmes. – Hommes. With Fifteen etchings by Michaël AYRTON. *Londres, Doublass Cleverdon for Arcadia Press*, 1972 ; 2 vol. in-4 obl., dont un de suites demi-mar. et demi-chag. verts, un emb. 100/150  
15 eaux-fortes originales, la plupart libres de Michaël AYRTON. Un des 85 exemplaires sur Grand Papier numéroté et signé
- par l’artiste, accompagné d’une suite, tirée à 20 EXEMPLAIRES SUR JAPON, les 15 eaux-fortes étant numérotées et signées par l’artiste.*
333. **VIALAR** (Paul). Plumes dans le Vent. Illustrations de *Henri de Linaris*. *Paris, Amiot-Dumont*, 1951 ; in-4 en ff., couv., emb. 50  
Exemplaire sur Offset blanc.
334. **VILLON** (François). Œuvres. Illustrées par Marcel ARNAC. *Paris, Javal et Bourdeaux*, 1928 ; pet. in-4 mar. vert à bords abattus, bord. int., tête dor., non rog., couv. et dos. 80  
Exemplaire sur Vélin Montgolfier ; dos éclairci.
335. **VILLON** (François). Œuvres. Illustrations de DUBOUT. *Paris, Gibert Jeune*, 1951 ; in-8 br., couv. ill. 40  
Joint un autre exemplaire et BOILEAU. Satire contre les Femmes. Ill. de DUBOUT. *Id.*, 1948.
336. **VOLTAIRE**. L’Ingénu... Illustrations composées et gravées à l’eau-forte par Bernard NAUDIN. *Paris, Blaizot*, 1927 ; in-4 mar. vert, large encadrement sur les plats de fil. et de dent. dor., gr. fleurons d’angle dor., dos (un peu éclairci), orné de fleurons dor., large bord. int. de mar. vert avec décor et fleurons dor., doublés de mar. ivoire, gardes de soie moirée verte, tr. dor., couv. et dos (*Gruel*). 300/400  
30 eaux-fortes originales de Bernard NAUDIN. Exemplaire sur Rives, celui-ci nominatif [N° V] imprimé pour Henri LARDANCHET.  
Joint : FRANCE (A.). Le Procureur de Judée. Ill. de *Solomko*. 1919. – BAUDELAIRE (Ch.). Le Spleen de Paris. 1917 ; ens. 2 vol. in-12 en mar. décorés de *Lemardeley* [les 4 plats, sont détachés].
337. **VOLTI** par *Pierre Descargues*. 1950 ; plaq. in-8 br. 50  
Joint sur une carte d’invitation de la Galerie Claude UN BILLET AUTOGRAPHE, SIGNÉ DE VOLTI “ *Chers amis. Je compte sur vous tous pour venir boire un verre à mon vernissage. Amitié. Volti* ”.
338. **V.V.V. REVIEW**. Poetry, plastic arts, anthropology, sociology, psychology. Edition. *David Hare*. Editorial advisers *André Breton, Max Ernst, Marcel Duchamp*. N° 4 (Février 1944) ; in-4 br., couv. ill. par MATTA. 400/500  
Dernier numéro de cette luxueuse revue surréaliste parue aux États-Unis durant la seconde guerre mondiale. Textes par *André Breton, Benjamin Péret, Jean Rollin, Léonora Carrington*, etc... Illustrations par *Léonora Carrington, Marcel Duchamp* “ Allégorie du genre ” proposée sous forme de découpage, *Wilfredo Lam, Matta, Yves Tanguy, Dorothea Tanning*, etc... Le titre de la revue est pour Breton une référence aux mots “ Victory, view et veil ”.  
Joint : ERNST (Max). Une Semaine de Bonté... Premier cahier... *Paris, Jeanne Bucher*, 1934 ; in-4 br. (dos et premier plat passés).  
Édit. orig. illustrée de 34 “ fascinants ” collages ; exemplaire sur Navarre.
339. **WILLETTE** (Adolphe). Œuvres Choies contenant 100 dessins choisis dans le “ Courrier Français ” de 1884 à 1901... *Paris, H. Simonis Empis*, 1901 ; in-4 demi-mar. bleu-nuit, dos orné d’une composition dor., tête dor., non rog., couv. ill. et dos. 250/300  
Un des 50 exemplaires du tirage de tête sur JAPON IMPÉRIAL (n° 2).
340. **XX<sup>e</sup> SIÈCLE**. Revue dirigée par *di San Lazzaro*. Première année de 1938. N°s 1 et 2 ; 2 vol. in-4 br. 200/300  
Une lithographie en couleurs de PASCIN pour le n° 1.  
Joint le n° 5-6 de 1939 avec 5 gravures originales de Max ERNST, KANDINSKY, MARCOUSSIS, J.W. POWES et Gino SEVERINI et le rare supplément du n° 5-6 “ Sculpture ” illustré de nombreuses photographies de Erwin BLUMENTELD.







à Monsieur Fouquet  
hommage amical  
L. Lorenzi

L. LORENZI