

ANCIENNES COLLECTIONS
GUILLAUME et JACQUELINE APOLLINAIRE

AUTOGRAPHES – DESSINS – PHOTOGRAPHIES

LIVRES DES XVI^e, XVII^e ET XVIII^e SIÈCLES

LIVRES DU XIX^e SIÈCLE

LIVRES DU XX^e SIÈCLE

PARIS – HÔTEL DROUOT – SALLE N° 6

VENDREDI 2 MARS 2012

CONDITIONS DE VENTE

Elle sera faite au comptant.

Les acquéreurs paieront, en sus des enchères, par lot et sans dégressivité les frais suivants :

– 20 % + T.V.A. (T.V.A. 19,60 % pour les œuvres originales et 5,5 % pour les livres)

Conformément à la loi, les indications portées au catalogue engagent la responsabilité du Commissaire-Priseur et de l'Expert, compte tenu des rectifications au moment de la présentation de l'objet et portées au procès-verbal de la vente.

À défaut de paiement en espèces ou par chèque, l'objet pourra être remis en adjudication sur folle enchère immédiatement ou à la première opportunité.

En cas de paiement par chèque non certifié, le retrait des objets pourra être différé jusqu'à l'encaissement du chèque.

Une fois l'adjudication prononcée, les objets adjugés sont placés sous l'entière responsabilité des acquéreurs, le magasinage de l'objet n'engage pas la responsabilité du Commissaire-Priseur.

Les demandes d'enchères par téléphone ne seront pas acceptées pour les lots estimés à moins de 250 €.

L'expérience montrant qu'à de nombreuses reprises les communications téléphoniques ne sont pas toujours possibles lors du passage des lots, toute demande d'enchère téléphonique pré-suppose UN ORDRE D'ACHAT À L'ESTIMATION BASSE PLUS UNE ENCHÈRE, au cas où la communication est impossible pour quelque cause que ce soit.

Les expositions permettant de se rendre compte de l'état des objets présentés, aucune réclamation ne sera acceptée après l'adjudication prononcée.

Reproductions des couvertures

numéros 26 - 1 - 20 - 358

LA VENTE AUX ENCHÈRES PUBLIQUES AURA LIEU

Le Vendredi 2 Mars 2012
à 14 heures

HÔTEL DROUOT - SALLE N° 6

9, rue Drouot - 75009 Paris

VENTE ORGANISÉE PAR

S.V.V. Hubert BRISSONNEAU

4, rue Drouot - 75009 Paris

Tél. 01 42 46 00 07 - Fax 01 45 23 33 21

Agrément 2002 - 427

COMMISSAIRE-PRISEUR HABILITÉ

Véronique DUBOIS

ASSISTÉ DE

M. Guy MARTIN

EXPERT

Membre du Syndicat Français des Experts Professionnels en objets d'Art

56, rue Saint-Georges - 75009 Paris - Tél. : 01 48 78 78 42

Fax : 01 45 26 23 47

EXPOSITIONS

1°) PRIVÉE CHEZ L'EXPERT

uniquement sur rendez-vous

2°) PUBLIQUE À L'HÔTEL DROUOT - SALLE N° 6

le Jeudi 1^{er} Mars 2012 de 11 à 18 heures des principaux ouvrages (sous vitrines fermées)

le Vendredi 2 Mars 2012 de 11 à 12 heures

Téléphone pendant les expositions et la vente à Drouot : 01 48 00 20 06



2



3



Sanctuaire de N. D. de Laghet



15



3

ANCIENNES COLLECTIONS
GUILLAUME ET JACQUELINE APOLLINAIRE



4

1. **ALTMANN** (Alexandre). 1885-1934. – Maison au bord de l'eau. Huile sur toile, signée en bas à droite et datée 1913 ; 64 x 54 cm.

6.000 / 8.000

Les expositions de ce peintre ukrainien de l'École de Paris, font l'objet de plusieurs comptes-rendus élogieux sous la plume d'Apollinaire, qui le tient pour un grand paysagiste. Il écrit notamment dans l'*Intransigeant* de 1910 " *J'aime ses grands tableaux où les paysages sont construits de façon architecturale* ". Apollinaire avait visité l'atelier de ce peintre où sont exposés " *quelques paysages aérés qui touchent par leur sobriété et par la vivacité d'un coloris agréablement nuancé* ". En 1911, il souligne les progrès du peintre, dont " *la palette s'enrichit* " et dont la " *sensibilité* " est toujours aussi aiguë. Et encore, en 1913 [date de notre tableau] " *Les paysages si variés de M. Alexandre Altmann sont beaucoup plus lumineux que ceux qu'il exposait ces dernières années* ".

Voir reproduction page 2 de couverture

2. **APOLLINAIRE** (Guillaume). Rare photographie (un peu éclaircie) le représentant sur une terrasse avec un groupe de personnes : 8,5 x 8 cm.

1.000

Cliché inédit.

Voir reproduction page ci-contre

3. **APOLLINAIRE** (Guillaume). Au Campement en Champagne en 1915. Photographie carte-postale 14 x 9 cm, pliure.

1.500/2.000

Cliché reproduit dans l'Album de la Pléiade page 219. Apollinaire est le deuxième à gauche. Joint un autre cliché : quatre soldats.

Voir reproductions page ci-contre

4. **APOLLINAIRE** (Guillaume). Portrait photographique à la tête bandée. Tirage argentique de l'époque [c. 1916]. Titre manuscrit sur une petite étiquette au dos de l'encadrement par Jacqueline Apollinaire " *G. Apollinaire à l'Hôpital* " 25 x 35 cm (3 marges blanches ont été découpées).

3.000/5.000

Le plus mythique des portraits photographiques du Poète. Ce cliché est un agrandissement partiel de la photographie à l'Hôpital du Val de Grâce en 1916 – ne reprenant que le visage du poète [Cf. Pléiade pp. 240-241, où la photographie entière est reproduite], différentes étiquettes d'exposition.

Voir reproduction ci-dessus



6

5. [APOLLINAIRE (Guillaume)]. Photographie représentant le Sanctuaire de N.D. de Laghet ; 11,5 x 7,5 cm. 500

Ce sanctuaire est situé au dessus de Nice.

Au dos de cette photographie, se trouve une note autographe, de Madame *Angelica de Kostrowitzka*, mère d'Apollinaire " *Laghet. Dimanche 9 Août 1893 Marie, Wilhelm Albert et moi* ".

Voir reproduction en frontispice

6. [APOLLINAIRE (Guillaume)] - MARTIN (Auguste). Réunion de trois sculptures en argent : femmes nues bougeoirs dans diverses positions. Fonte de F. Bardebienne ; 23 x 19 cm ; 15 x 11 cm et 18 x 22 cm ; poids env. 2,4 kg. 2.000/3.000

Auguste MARTIN. 1828-1910. Élève de Jouffroy et Rude.

Voir reproduction ci-dessus

7. APOLLINAIRE (Guillaume). À quelle heure un train partira-t-il pour Paris ? Pantomime. Gravures par Alecos FASSIANOS. *Montpellier, Fata Morgana*, 1982 ; in-8 en ff., couv. ill. d'une gravure, emb. avec motif rouge découpé. 150/200

ÉDITION ORIGINALE, tirée à 75 exemplaires sur Arches, celui-ci hors-commerce, signé par l'artiste. 15 pointes sèches originales en couleurs, d'Alecos FASSIANOS.

8. APOLLINAIRE (Jacqueline). Minute de lettre autographe, signée à Raoul DUFY. [Paris] 29 Janvier 1931 ; une page in-4 pet. in-4. 200

Relative à l'illustration du " *Bestiaire* ".

" *J'autorise Monsieur Raoul Dufy à graver les deux bois qui devaient illustrer les deux quatrains Le Morpion et le Condor du Bestiaire et d'en tirer pour Monsieur Pierre Bellanger douze épreuves, plus deux épreuves destinées à Madame Guillaume Apollinaire et à Monsieur Raoul Dufy. Ce tirage ne pourra être mis dans le commerce* ".

9. **APOLLINAIRE** (Jacqueline). Lettre autographe, signée des initiales à Louise de COLIGNY-CHÂTILLON " Lou " ; 2 pages in-4 avec enveloppe.

500

Très violent texte, concernant la publication de " *Ombre de mon Amour* " pour Cailler à Genève. " *J'ai sous les yeux le volume de poèmes que vient de m'adresser votre éditeur genevois. Dans son introduction il veut que vos scrupules soient la raison dominante de votre opposition à cette tardive publication. Dieu soit loué vos scrupules ont trébuché devant les " sollicitations " étrangères. Je possédais les copies de presque tous vos poèmes, j'ai résisté à passer outre votre opposition par propriété morale. Laissez-moi vous dire que votre geste est indigne, vous n'aviez pas le droit de vendre cette œuvre à l'étranger, elle appartenait avant tout à la France par les cris d'amour, de détresse, de souffrance pour elle, par sa grandiose exaltation et surtout par le sang de celui qui s'est sacrifié pour elle. Que pèsent vos scrupules personnels devant une si grande chose. Vous avez peut-être eu tort de négliger mon offre faite en 1920 par l'intermédiaire de Rouveyre de vous rendre vos épîtres de 1914 à 1916 dans lesquelles sont présents, vos relations, vos faiblesses, votre sadisme " Tous les vices je les ai dans le sang " écrivez-vous et comme ils sont étalés. Ces lettres avaient cependant de quoi émouvoir la pudeur dont vous vous réclamez ! Quel effarant bagage à mettre en parallèle, presque jour après jour, à côté des chants si beaux du Cher Poète dont vous fûtes si peu digne. D'autre part il est faux et je le démentirai que le titre " *Ombre de mon amour* » ait été choisi par G. Apollinaire, je dirai à quoi votre apport a été destiné, apport sur lequel ce grand, ce loyal garçon avait eu la faiblesse de compter. Vous l'avez trahi deux fois "*

Joint une LETTRE AUTOGRAPHE, signée à la même 7 Novembre 1945 ; 4 pages pet. in-4, relative à la publication des poèmes d'Apollinaire à " Lou ". " *La Nouvelle R. Française veut publier l'œuvre poétique complète de Guillaume dans sa collection de la Pléiade, publication d'une portée capitale qui classera définitivement Guillaume pour la postérité parmi les plus grands poètes "... J'ai pu recueillir beaucoup de poèmes notamment dans les brouillons de ceux qui vous ont été adressés, et que je considère comme les plus beaux et les plus importants de la période de guerre. Sans doute en avez-vous beaucoup d'inédits c'est pourquoi je vous demande comme une prière d'aider à servir sa mémoire en me confiant pour cette édition une copie de ce que vous possédez "*

10. **APOLLINAIRE** (Jacqueline). Réunion de 20 minutes de lettres autographes certaines signées à Pablo PICASSO, André BILLY, Serge FÉRAT... 1929-1964 ; env. 48 pages in-4, in-8 ou in-12.

500

" *Je trouve parfaite la reproduction du dessin de Picasso "*. – [À Serge Férat] : " *Il va se fonder aux " Marges " une chronique Apollinarienne... J'ai pas mal de matériaux dans les archives de Guillaume... On me demande à quelle époque a été décidée l'érection d'un monument Picasso... "* – " *[Monsieur Skira] qui a l'intention de faire une édition illustrée du livre " Alcools "... Je me suis laissée dire à plusieurs reprises que vous aviez l'intention de faire illustrer Calligrammes par Chirico "*. Plusieurs autres missives concernent le Monument Apollinaire par Picasso, dont 2 destinées au peintre. " *Mais préfère le petit square du Bd S' Germain et de la rue des S^s Pères... Vous êtes deux grands bonhommes qui allez de l'avant "*. – " *Le Conseil Municipal a décidé de donner le nom de Guillaume à une partie de la rue de l'Abbaye... le choix est parfait du fait que l'on espère un monument dans le petit square S' Germain... Êtes-vous prêt à faire une maquette pour la soumettre au Comité. J'avoue que c'est moi-même qui me suis toujours opposée à ce que ce soit un autre que vous qui honoriez la mémoire de Guillaume "*. – " *J'ai bien reçu votre lettre me demandant des nouvelles du bronze de Picasso. Ne pouvant rien répondre j'ai écrit à Picasso aussitôt, je pensais qu'il vous avait écrit !... – Picasso a commandé à son fondeur un nouvel exemplaire de cette tête de femme que j'avais vue avec lui dans son atelier et qu'il a emmené chez lui dans sa villa de Cannes "... " *Ayant déjeuner avec Poulenc qq. jours après mon retour j'ai parlé avec lui de ce projet, il pense comme moi et m'a dit que Léger serait tout désigné pour une exécution en céramique "*. – " *Je comprends mal l'inertie de Picasso. Cependant à chaque fois que je me suis entretenue de ce projet avec lui je l'ai trouvé plein d'enthousiasme "**

11. **APOLLINAIRE** (Jacqueline). Réunion de 10 lettres autographes, signées à elle adressées ; 4 enveloppes jointes.

100

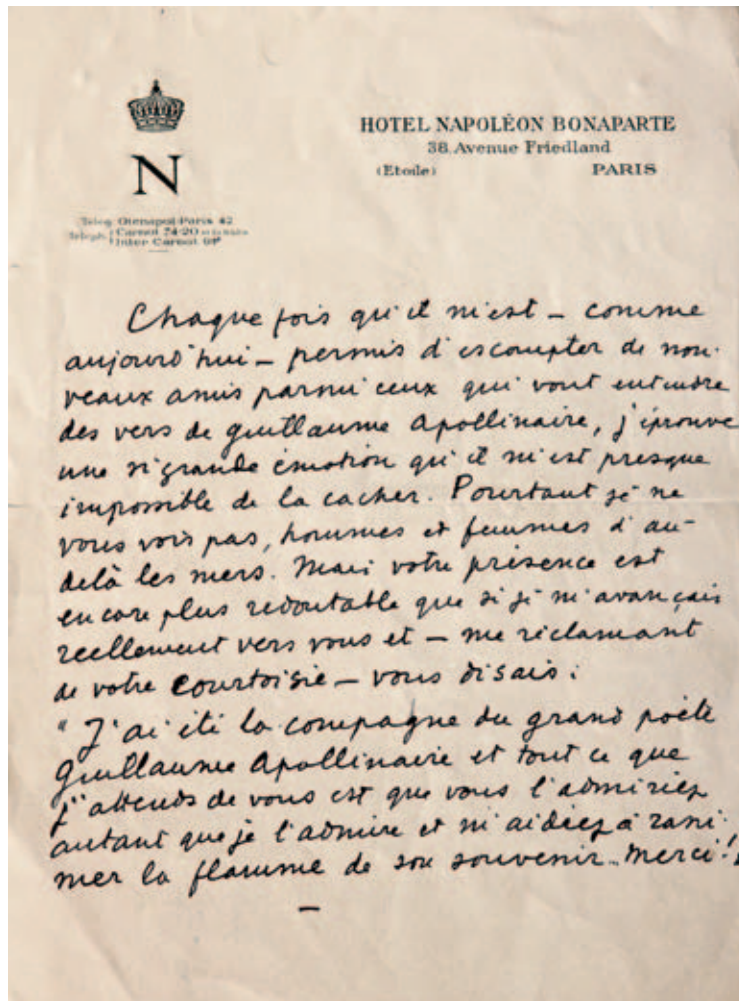
FAVRE-FAVIER (Louise) (7) manque à l'angle d'une : " *Je n'ai pas le BESTIAIRE, s'il vous était possible de me copier les quatrains dont parle mon correspondant "*. – " *J'ai donné les noms de Poulenc, Honneger "*. – " *Je vous écris à Chandon d'où j'espère que vous aller revenir pour l'exposition Picasso "*. – BLANC (Jeanne-Yves) (3). " *La renommée de votre grand Poète ne fait qu'augmenter "*

12. **BILLY** (André). Réunion de 21 lettres autographes, signées en entier ou du prénom à Jacqueline APOLLINAIRE. 1952-1953 ; env. 43 pages in-4 ou in-8, une enveloppe jointe.

400/600

Principalement relatives aux Monument Apollinaire dans le Square du Boulevard Saint-Germain. " *Jaugard a cessé de compter sur Picasso... Il a décidé de prendre un autre sculpteur. N'ayant moi-même jamais cru en Picasso, je ne puis que lui donner raison "*. – " *Il y a une résistance, déterminée à l'idée de charger Léger du monument. Alors sur le conseil de Tristan Tzara, j'ai suggéré Matisse. Un collaborateur de Jaugard va aller le voir à Nice. – " Jacques Jaugard, directeur général des Arts et Lettres, m'a écrit que le Ministère serait disposé à payer le buste à un sculpteur de notre choix "*. – " *J'allais vous écrire pour vous signaler les déclarations EXTRAVAGANTES faites par Picasso aux " LETTRES FRANÇAISES " au sujet du monument Apollinaire "*. – " *Quelle est celle tête de bronze que Picasso serait disposé à donner ? Ce n'est pas la tête de Guillaume. C'est la tête de Guillaume qu'il nous faut... Vendredi prochain... j'irai à l'Hôtel de Ville accompagné de Carco et de Salmon "*. – " *Nous sommes tombés d'accord sur cette idée qu'il n'y a rien à faire avec Picasso. S'il nous donne quelque chose la Ville de Paris n'en voudra pas "*. – " *Jaugard m'écrit que Matisse a accepté en principe d'établir un projet de monument en céramique "*. – " *Toute l'Académie Goncourt, Salmon et moi approuvons la tête de Picasso pour le monument de Guillaume "*. – " *Erotique n'est pas le synonyme d'obscène. En terme de critique littéraire, cela veut dire : RELATIF À L'AMOUR "*. – " *En rangeant ma table, je mets la main sur le scénario de la BRÉHANTINE. Je me rappelle déjà vous avoir demandé ce qu'il faut en faire. Je le garderais volontiers, puisqu'il est à moitié de moi, mais il vous appartient puisqu'il vous est revenu avec tout l'héritage de Guillaume "*. – " *Du côté Gallimard et en ce qui concerne l'édition des MAMELLES et de COULEURS DU TEMPS "*. Joint : 1°) une autre lettre autographe ; 4 pp. in-8, dont la fin manque. – 2°) 6 l.a.s. de Pierre GAXOTTE à la même.

13. **Non venu.**



14

14. **CARCO** (Francis). Manuscrit autographe ; une page in-8 sur papier à en-tête de l'Hôtel Napoléon Bonaparte 38 avenue de Friedland à Paris. 400/500

Beau texte écrit pour Jacqueline Apollinaire.

" Chaque fois qu'il m'est - comme aujourd'hui - permis d'escompter de nouveaux amis parmi ceux qui vont entendre des vers de Guillaume Apollinaire, j'éprouve une si grande émotion qu'il m'est presque impossible de la cacher. Pourtant je ne vous vois pas, hommes et femmes d'au-delà les mers. Mais votre présence est encore plus redoutable que si je m'avançais réellement vers vous et - me réclamant de votre courtoisie - vous disais " J'ai été la compagne du grand poète Guillaume Apollinaire et tout ce que j'attends de vous est que vous l'admirez autant que je l'admire et m'aidiez à ranimer la flamme de son souvenir. Merci ! ".

Voir reproduction ci-dessus

15. **COLIGNY-CHÂTILLON** (Louise de). " Lou ". Photographie la représentant devant un avion ; 6,5 x 6 cm ; pet. pliure. 1.000/1.200

Voir reproduction en frontispice

16. **DADA**. Revue 291. N° 1. [New York, Alfred Stieglitz], Mars 1915 ; plaq. in-fol., en ff., couv. ill. 1.500/2.000

Le rare premier numéro de cette revue, qui représenta un court intermède et une sorte de transition entre la revue " Camera work ", fondée également par Stieglitz en 1902 et la revue Dada " 391 ", dont le premier numéro paraîtra à Barcelone en 1917, sous l'égide de Picabia. Couverture de Marius de ZAYAS, dessin de PICASSO (Oil and Vinegar Caster) et " Voyage " le bel idéogramme d'APOLLINAIRE qui sera repris dans " Calligrammes ", dessin avec légende du photographe américain Edward STREICHEN. Textes de STIEGLITZ, Paul B. HAVILAND et Agnès ERNOT MEYER.

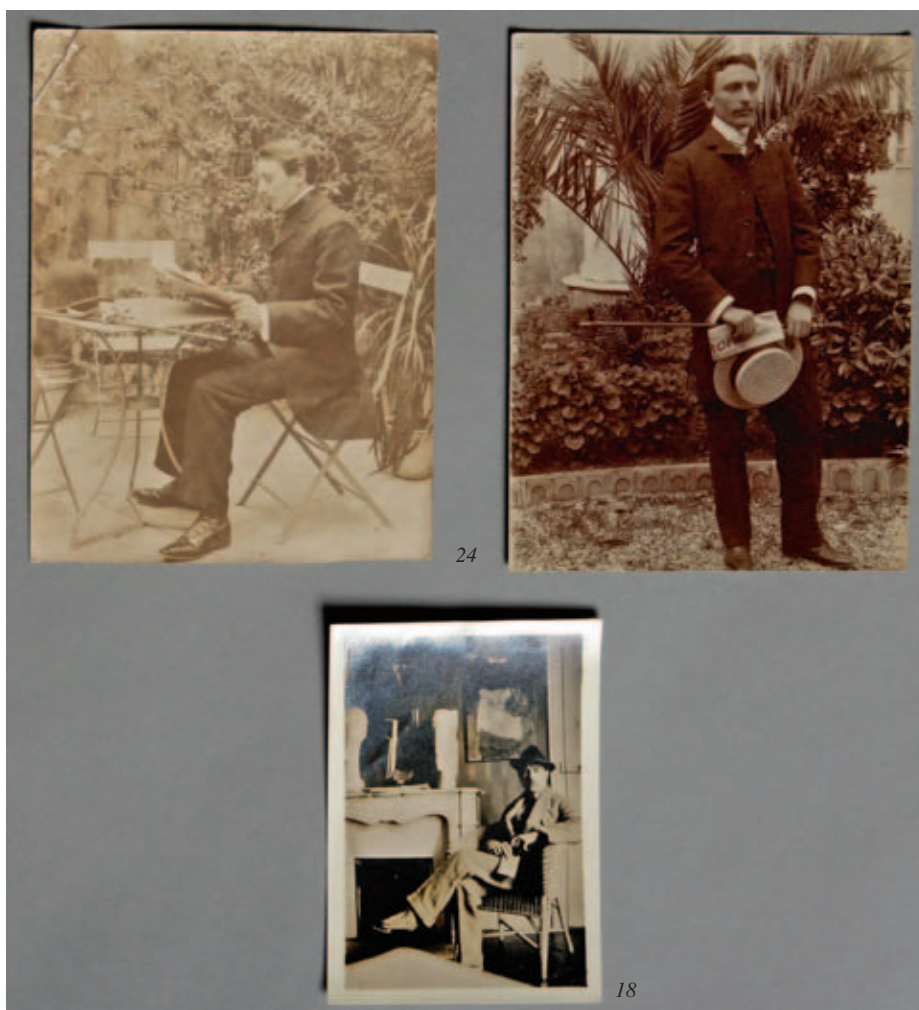
Numéro de toute première importance dans l'histoire du mouvement Dada ; un bord réparé.

17. **DADA**. Revue 391. N° 3. [Barcelone] 1 Mars 1917 ; plaq. in-fol. en ff., couv. ill. d'un dessin mécanomorphe de F. Picabia, noir, argent et cuivre. 1.000/1.200

Textes de G. Ribemont-Dessaignes, Picabia, M. Goth, Gabrielle Buffet et la rubrique " De nos envoyés spéciaux ", qui restera une des meilleures attractions de cette revue. 4 illustrations de F. Picabia, une dans le texte et 3 à pleine page, dont le célèbre portrait mécanomorphe de Marie (Laurencin) mis en couleur bleu outremer ; qq. pet. défauts aux bords.

Précieux exemplaire de Guillaume Apollinaire (avec cachet de collection).

18. **GUILLAUME** (Paul). Portrait photographique, avec sur la cheminée, derrière lui deux cariatides de Modigliani, et sur le mur une peinture du même ; 6,5 x 9 cm. 500/600
Ce célèbre galeriste commença à vendre des tableaux dès 1910 et ouvrit sa troisième Galerie d'Art en 1917, rue de la Boétie. Comme Apollinaire il s'intéressa à l'art africain et océanien. En 1918 il créa la " *Revue les Arts à Paris* ", à laquelle Apollinaire apporta sa collaboration sous divers pseudonymes : *D' Pressement, Louis Troène, Poncelcelse, F. Jolibois*.
Voir reproduction ci-dessous
19. **KOSTROWITZKY** (Albert). Portrait photographique ; 8,5 x 14 cm. 300/500
20. **LAURENCIN** (Marie). Autoportrait au chat. Dessin original à l'encre et au crayon ; env. 16 x 22 cm. 4.000/6.000
Voir reproduction page 3 de couverture
21. **MILHAU** (Gabrielle de). Portrait photographique sur plaque métallique avec montage décoré, et signature autographe " *De Gabrielle de Milhau* ". 1.000/1.500
Apollinaire avait conservé dans ses archives la photographie de son élève, la petite vicomtesse de Milhau, montée sur un cheval de bois, en souvenir du temps où il était son précepteur en Rhénanie. Il la décrit ainsi dans " *Tabarin* " en 1902 " *Mademoiselle Gabrielle est une jolie petite fille de neuf ans. Elle et l'Infante Marguerite par Velasquez, au Louvre, se ressemblent comme deux gouttes d'eau* ". Ce portrait, offert à Apollinaire est ressemblant. Avec son grand chapeau, ses anglaises et sa robe en velours, elle rappelle en effet l'infante de Velasquez. On ne connaît pas d'autre photographie de Gabrielle.
22. **PICASSO** (Pablo). " *Louise* ". Calligraphie originale au lavis sur une page de carnet ; 19,5 x 12 cm. 1.500/2.000
Dans le haut du document, une autre écriture précise " *Louise Marion* ", cette dernière était l'actrice des " *Mamelles de Tirésias* ".
Un certificat de Maya Picasso pourra être établi.
23. [**PICASSO** (Pablo)]. Enveloppe à lui adressée " *Monsieur Picasso Artiste Peintre (Hors Concours) 13 rue Ravignan. E.V.* " ; qq. plis. 100
24. **SEVERINI** (Gino). Réunion de 2 clichés photographiques (c. 1913), l'un un peu éclairci ; 2 pet. pliures ; 9 x 12 cm chacun. 300
Voir reproductions ci-dessous



25. **SURVAGE** (Léopold). 1875-1968. – Architectures à la double silhouette de Guillaume Apollinaire. Huile sur carton, signée ; env. 39 x 46 cm. 30.000/40.000

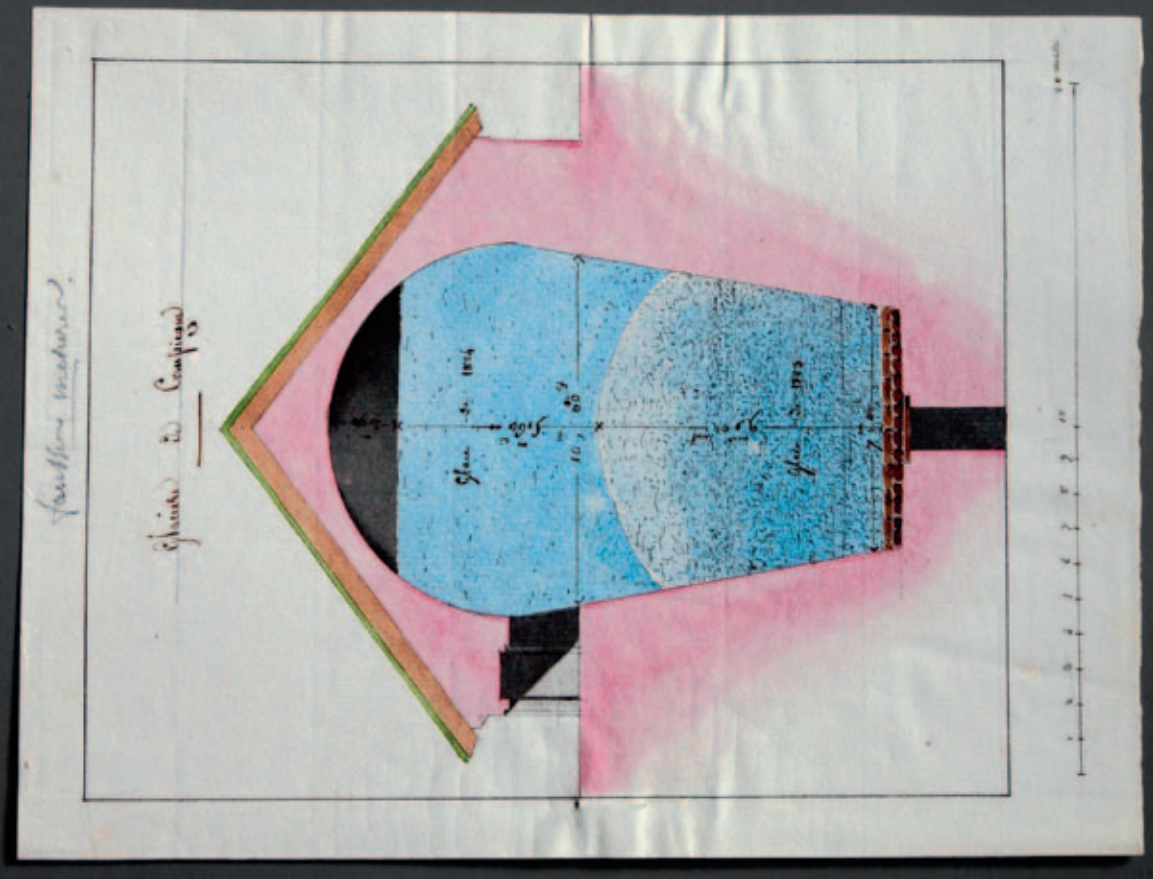
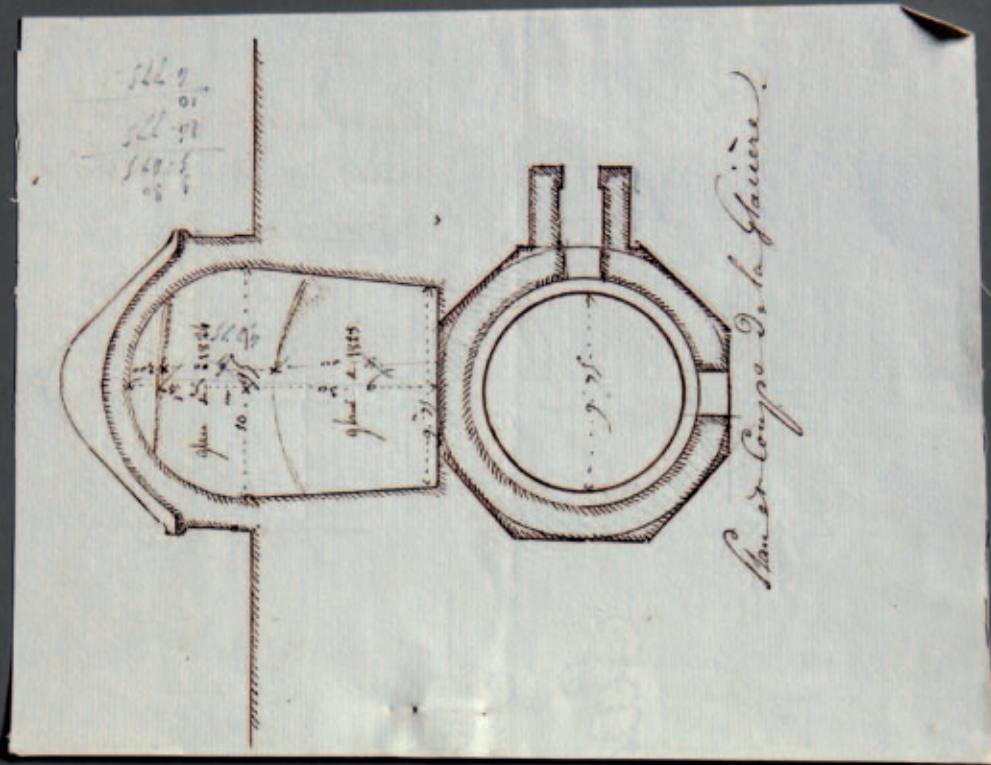
Peintre d'origine russe, Survage arrive à Paris en 1910 et présente au Salon des Indépendants de 1914 une série de compositions abstraites les "rythmes colorés" et "destination cinématographique" qui retiendront l'attention d'Apollinaire. Il leur consacra plusieurs articles dans "Paris-Journal" et organisera une première exposition personnelle du peintre à la Galerie Bongard en 1917, où il partage le catalogue, enrichi de calligrammes du poète, avec Irène Lagut. Avec une intuition prophétique, Apollinaire annonce, également dans "Paris-Journal" en Juillet 1914. "Nul doute que le nom de Léopold Survage à qui nous devons une nouvelle muse ne devienne bientôt illustre". Les peintures qu'il avait offertes à Apollinaire figurent parmi les plus belles et les plus célèbres de Survage.

26. **[SURVAGE (L.)]**, - **FIERENS** (Paul). Survage. Paris, *Les Quatre Chemins*, 1931 ; in-4, br. 100
PREMIÈRE ÉDITION. Frontispice en couleurs et 47 planches. Exemplaire sur Vélín, dos us.
ENVOI AUTOGRAPHE, signé de Léopold SURVAGE à Jacqueline APOLLINAIRE "Paris 16 Février 1932".
Joint : La Peinture sous le Signe d'Apollinaire. 1950 ; ex. n° 1.

Voir reproduction page 1 de couverture

27. **TOUTAINT** (Gustave Louis dit Toutou) l'autre amant de "Lou". Réunion de 3 lettres autographes. 9.6.15. – 9.7.15 ; env. 12 pages in-8 ou in-12. 500

9.6.15. Texte très débridé où il parle de la vie et de sa philosophie, avec un certain humour. "Je suis un paresseux, un vieux paresseux, et comme en même temps, j'ai cette conscience professionnelle, du fonctionnaire et de paresse, jugez quelle peut-être une angoisse quand j'ai un topo à terminer ou à répondre à une lettre !!... Cette paresse me laisse néanmoins tout mon courage et toute ma vivacité intellectuelle pour lire, écouter, pour goûter et savourer, mais mon courage est tout passif... J'ai étudié pas mal les sciences exactes puisque j'ai eu le prestige de me préparer à l'École Polytechnique et l'honneur d'y être refusé 3 fois, dans d'excellentes conditions, bien entendu... Il faut avoir une mentalité de boche pour avoir foi dans la science. La foi est quelque chose, comme la jalousie, la bravoure, l'amour... Vous me préchez la patience – mais si je suis impatient c'est de revoir Lou, c'est d'embrasser Maman, c'est de vous connaître... Je ne suis pas impatient du tout de voir finir la guerre... Et c'est pour moi de belles vacances, sans plus. Vous dites mieux dressé. Mon cheval aussi, s'est appelé Lou, mais malheureusement, au bout de 4 mois on a fini par apprendre son nom véritable, il y a 15 ans qu'il s'appelle "Épicier" et son matricule est 24117". – "Ci-inclus une lettre de Lou que je me suis bien gardé de lire – je suis terriblement anxieux et voudrais bien la savoir plus près de vous que de moi. Vous excuserez ma brièveté mais je ne suis pas dans la tranchée".



AUTOGRAPHES – DESSINS – PHOTOGRAPHIES

118. **ARMÉE** royale de l'Est. Certificat de bons et loyaux services. *Bouclans* [Doubs], 15 Juillet 1815 ; une page in-4. 60/80
Copie conforme délivrée le 29 Septembre 1815, signé *Passeval*.
119. **AUDINCOURT** (Doubs). - **FACHOT** (l'ainé). “ *Vue du Magasin à charbon de la forge de AUDINCOUR et de la ferblanterie et des environs* ”. Aquarelle originale, signée et datée 1785 ; 17,5 x 11 cm. 200
120. **BANVILLE** (Théodore de). Lettre autographe, signée [à *Louis Roland*]. 22 Décembre [1889] ; une page in-12. 40
“ *Je vous ai lu avec un plaisir infini. Les petits poèmes où vit une profonde pensée, sont écrits avec une grâce, avec une certitude, avec une délicatesse précise, touchant de bien près à la perfection. Vous m'avez ému, touché, ravi, mais combien vous êtes engagé à rester digne de vous même...* ”.
121. **BENEZECH** (Pierre). 1775-1802. – Lettre signée, comme Ministre de l'Intérieur... *Paris*, Fructidor, an 4 [1795] ; une page in-4. 50
Relative à la réparation de l'écluse du bassin de Namur, “ *Survenu par vétusté* ”.
122. **BROGLIE** (Duc de). 1718-1802. Réunion de 5 lettres signées à *M^r Bessin*, curé de Blainville : 1766-1782 ; env. 4 pp. ½ pet. in-4 dont une avec adresse. 80
Remerciements, intercessions.
Joint : 1°) 2 lettres signées du comte de *NOAILLES* au même. 1761, 1768. – 2°) 2 lettre ou pièce signées du duc de *BOUILLON*, dont une avec apostille autographe.
123. **BROGLIE** (Duc Albert de). 1821-1901. Réunion d'un manuscrit autographe de 16 pages in-8 et de 21 lettres autographes, signées. 80
Beau discours pour une distribution de Prix : “ *Le chemin de fer n'existait pas : c'était une méchante voiture publique qui nous descendait quelque part dans un coin enfumé de la vieille cité où de magnifiques boulevards n'avaient pas encore fait circuler à grands flots l'air et la lumière* ”.
1874 : Correspondance surtout politique. “ *Vous aurez peut-être entendu dire que le Maréchal Mac Mahon me fait l'honneur d'une visite à Broglie. – Je suis très fort d'avis d'afficher la proclamation des chartes qui est très bien faite... d'en couvrir les murailles du département* ”.
124. **CAMBACÉRÈS**. Pièce en partie imprimée sur peau de vélin, signée. 2 Novembre 1809 ; 8 pages in-4. 100/150
Document relatif à la requête de Jean Scherer, lieutenant-colonel, il concerne la prise de possession de biens en Westphalie, décrétée par Napoléon I^{er}, avec donation de 2000 frs.
Joint : 1°) un état des batailles, combats... auxquels *M^r Scherer*... a prit part. Vic 12 Juillet 1814 [document *signé par Scherer* séparé en 3 morceaux]. – 2°) une nomination pour transporter à Nancy : blé, orge, avoine, bétail et eau-de-vie. 8 Février 1814, signé par *Scherer*, *Thiriet le Jeune*, Charles Comte, Michel...
125. **CANIVETS** du XVIII^e siècle. Réunion de 4 vignettes de livres entièrement ajourées à l'époque. 100/150
126. **CARICATURE** du début du XIX^e siècle. “ *Le Général* ”. Aquarelle originale ; 17,5 x 20,3 cm. 100/150
Dans le goût de Rowlandson.
127. **CATHERINE DE CLÈVES**, duchesse de Guise, épouse de Henri duc de Guise, dit le “ *Balafré* ”, dont elle eut 14 enfants (1548-1633). – Pièce signée sur peau de Vélin ; une page in-4. 200/300
Reçu de la somme de 10.000 livres “ *dont le roi lui fait don pour sa pension et entretien* ”.
128. **CHAMPIONNET** (Jean-Etienne Vachier dit). 1762-1800. Général de l'Empire commandant de l'armée de Rome. – Billet autographe, signé au Ministre de la Guerre *BERNADOTTE*. *Paris*, 212 Messidor an VII ; une ½ page in-4. 100/150
“ *Vous connaissez, citoyen Ministre l'amitié qui me lie avec le général Richepanse il est dans le moment en convalescence à Grenoble, je vous prie de lui donner des lettres de service pour l'armée des Alpes* ”.
129. **CHARLOTTE DE BOURBON**, princesse d'Orange, fille de Louis II de Bourbon, duc de Montpensier, troisième femme en 1574 de Guillaume le Taciturne. 1547-1582. – Lettre autographe, signée “ *à mon procureur et fermier à Provins pour le revenu de la manse de Fuerre, à Provins* ”. *Illedeberg*, 18 May ; une page in-4 obl. 200/300
Elle mande que sa sœur, M^{me} de Buillon (*Bouillon*) a en mains les boîtes de conserves qu'il a envoyées, et ensuite “ *... Vous m'avez bien fait paroître combien de long temps vous m'este bon serviteur aussi l'ay je bien agréable pour avoir soubvenance de vous quant les occasions s'y presenteront. J'ay mené a Madame de Faremoustier ma sœur que j'ay resceu tout le poyment que vous deviez...* ”.
– Joint : en copie de l'époque, un acte par lequel Louis de Bourbon duc de Montpensier, ratifie le mariage de sa fille Charlotte avec Guillaume de Nassau, prince d'Orange. *Champigny*, 25 juin 1581.
130. **CHEVREUSE** (Marie de Rohan, duchesse de) amie d'Anne d'Autriche elle fut mêlée aux intrigues et aux complots contre Richelieu, puis comte Mazarin (1600-1679). – Lettre signée au cardinal de *Mazarin*. *Paris*, 8 Avril 1650 ; 3 pages in-4, avec nom du destinataire et cachets de cire (brisés par l'ouverture de la lettre). 200/300
“ *Si je vous croies moins porté à m'obliger, je serois plus considérée à vous en suplier, mais comme mes intentions pour votre service sont sans mesure, je m'imagine que je puis sans indiscretion prétendre des marques de votre amitié au delà des bornes ordinaires. C'est pourquoy je vous en demande aussi librement des effets que véritablement je les veus mériter par mes services. Ayés donc agréable, Monsieur, de me faire obtenir de sa Majesté le don que je demande... S'est un bien fait dont je tireré bien de l'utilité* ”.
131. **CHOISEUL** (Étienne-François, duc de). Ministre de Louis XV. 1719-1785. – Lettre autographe ; ½ page in-4. 100/150
Relative à une affaire au Parlement de Metz.
Joint une lettre signée de sa griffe, sur l'administration du collège de Cambrai.

132. **COMPIÈGNE** (Château de). Plan et coupe de la Glacière. [1824]. Réunion d'un dessin original à l'encre et d'une aquarelle originale ; 14,5 x 18 cm et 15,5 x 21,5 cm. 400/500
Très intéressants documents.
Voir reproduction page 12
133. **COMPIÈGNE** (Château de). “ *Devis des Ouvrages à faire au Palais et dans le Jardin Imp^él de Compiègne pour l'emploi des 600 000 frs accordés par décret de S.M. l'Empereur et Roy en date du 8 Avril 1810* ”. Manuscrit de 40 pages gr. in-4 signé par l'architecte BERTHAULT, 24 Avril 1810 et l'Intendant du Bâtiment A. COTTARD, 18 Mai 1810. 500
Intéressant document, détaillant précisément, par chapitres, tous les travaux prévus, avec devis estimatif : “ *Etablissement d'une pompe à Manège. – Grande grille à l'extrémité du Jardin Imp^él. – Rétablissement des murs de clôture du Jardin et fournitures des Grilles* ”. – *Rétablissement du mur d'appui et des Balustrades de la Terrasse du Jardin Imp^él. – Réparation des murs de clôture et de la Terrasse du côté de la Rivière. – Grand Berceau conduisant à couvert à la Forêt. – Tente dans toute la longueur de la façade au palais côté du Jardin. – Construction de 3 pavillons* ”.
Joint : 1°) un autre manuscrit de 19 pages in-4. Paris, 23 Septembre 1823, signé par MOINE DIT HUBERT G.V. BERTHAULT et HUVÉ. 11 Octobre 1823. Il donne les comptes de l'Intendance des Bâtiments de la Couronne. Division de Compiègne, pour le Château, exercices de 1810 à 1823. – 2°) Inventaire des Plans concernant le Service des Bâtiments de la Couronne dans la division de Compiègne qui existent dans le bureau de feu Monsieur Berthault à Paris, Architecte du Roi. Manuscrit de 12 pages gr. in-4 signé par MOINE DIT HUBERT, G.V. BERTHAULT. 27 Septembre 1823 et HUVÉ. 11 Octobre 1823. – 3°) 3 lettres signées par Mounier, 27 Novembre 1823 concernant un projet de place, devant le château, etc...
134. **CONTI** (Madeleine de, née de La Motte d'Argencourt), fille d'Honneur d'Anne d'Autriche, dont Louis XIV s'éprit. Mazarin intervint et elle se réfugia au couvent des Carmélites de Chaillot, où elle devint l'amie de M^{lle} de La Vallière. – Pièce signée. 20 Juillet 1689 ; une page pet. in-4 obl. 100
Reçu de rentes, elle y prend le titre de “ *demoiselle d'honneur de la feue reine, mère du Roi* ”.
135. **CUBIÈRES** (Ch^{ier} de). Lettre autographe, signée. Paris, 9.7^{me} 1787 ; 3 pages in-4. 50
Relative au “ *Manuel de l'Instituteur* ” de son correspondant.
Joint : une l.a.s. de Haillet de Couronne à l'abbé Bessin, lui annonçant qu'il a été reçu à l'Académie des Belles Lettres de Rouen.
136. **DOCUMENTS ANCIENS**. Réunion de 10 pièces manuscrites ou en partie imprimées sur peau de vélin ; différents formats ; qq. usures, ou taches. 200
Lettre d'Achat en 1627 pour Cinq Cents fiefs à Chaumeil. – Voitures des Sels. 1740, 1741, 1743. – Requête... 1602. – Plan de la seigneurie de la Haie dit de la Barre... dressé par Adrien Cuvelier arpenteur, résidant à Linselles. 1720, avec *signature autographe* de ce dernier. – Joint : 1°) une gravure du XVIII^e siècle, en partie colorisée, représentant un ananas. – 2°) Mémoire pour Dame M.F. Prietz Cardon de Rollencourt... épouse du comte de Chanteraine... contre messire Paul-Bon-Martin de Vernimmen... 1769 ; in-4 br. sans couv. un peu us.
137. **DUPIN** (Madame). “ *Traité sur le sentiment de l'Ame* ”, manuscrit autographe ; une ½ page in-12. 200/300
Texte composé en collaboration avec Jean-Jacques ROUSSEAU ; une note accompagnant ce texte, précise “ *Ecriture de M^{me} Dupin et Jean-Jacques Rousseau* ”.
138. **GRIMALDI** (Honoré, Camille, Léonor, prince de Monaco, marquis des Baux). Ordonnance, signée ; Château de Thorigny, 16 Novembre 1788 ; 3 pages in-fol. 200/300
Ordonnance, en 6 articles concernant le Centième denier des Offices du Marquisat des Baux.
Joint : Rapport sur M^r Joseph Gautier. 1763.
139. **HAUDRY DE JANVRY**. Lettre autographe signée au Conseiller d'État de *Salvandi*. 28 Février 1829 ; 2 pages in-4, avec adresse. 150/200
TRÈS INTÉRESSANT TEXTE RELATIF AU TÉLÉGRAPHE DU BARON DE SAINT-HAOUEN.
Il lui relate l'entrevue entre M^r de Saint-Haouen et M^r de Martignac concernant ce télégraphe. “ *Il a présenté à S. Ex. le modèle de son télégraphe l'a fait jouer devant lui, enfin après un accueil très satisfaisant. Il lui a dit que demandé à Londres il ne pouvait sacrifier ses intérêts que pour faire l'avantage de la France, le Ministre lui a promis de décider promptement cette affaire... Suivant vos avis M^r de S^t H. a dû voir M^r Becque... il demandera audience au Ministre de la Marine. Quand il l'aura vu et qu'il lui aura expliqué son système et tous les avantages pour la marine* ”.
SAINT HAOUEN (Y.-M.-G.-P.) Lecoat baron de, marin français né en Bretagne en 1756 et mort à Calais. Préfet maritime à Boulogne, le baron est surtout connu par l'invention d'un télégraphe de terre et de mer, au moyen du fanaux ingénieux. C'est le premier dont on se soit servi la nuit. Le duc d'Angoulême en a fait un usage avantageux pendant la Campagne d'Espagne en 1823.
140. **HOMMES POLITIQUES**, etc... Réunion de 20 photographies diverses de différents formats. 80
LYAUTEY (G^d). Rabat 1917 avec le Sultan *Mouly-Youssef*. – BOURGUIBA (H.). – GISCARD D'ESTAING (V.) avec les Forts des Halles. – ADENAUER (C.). – EISENHOWER. – AGA KHAN. – BULGANIN (N.). – PETSCHKE. – CHABAN-DELMAS, en tennisman. – EDEN (A.). – KROUTCHEW (N.). – TRUJILLO (L.). Etc. – Joint 9 cartes postales.
141. **JOYEUSE** (Catherine de). 1585-1656. Pièce signée, avec un mot autographe “ *procuratrice* ”, sur peau de Vélin. Paris, 26 Décembre 1615 ; une page in-fol. obl. 100/150
Nomination de Marc Lemonnyer comme sergent royal en la seigneurie de Croisy, vicomté de Bayeux.
142. **KELLERMANN** (François-Christophe). Maréchal, duc de Valmy. 173,5-1780. – Lettre autographe, signée. *Laymont*, 14 Septembre 1792 ; 2 pages 2/3 in-4. 400/600
Le 28 Août 1792, Kellermann avait été nommé Général en chef de l'Armée du Centre. Devant l'invasion prussienne, il reçut l'ordre de se joindre à Dumouriez pour les repousser.
SUPERBE LETTRE MILITAIRE.
Il a reçu les lettres de son correspondant “ *avec copie de celle de M. Dumourier à M. de La Bourdonnais... Il m'engage fortement de me poster de son côté avec mon armée se trouvant dans la position la plus critique le défilé de la CROIX AUX BOIS ayant été forcé, il me mande qu'il y soit*

envoyé de nouvelles troupes pour en chasser l'ennemi mais que si c'était sans succès les affaires prendraient une mauvaise tournure, je le ferai d'autant mieux que je n'hésite pas de me porter sur VITRY LEFRANÇOIS peut-être même de me porter en avant et lui donner la main en me rendant directement sur CHÂLONS. Si Dumourier était forcé de prendre une autre direction mais pour là-bas joindre est la chose impossible faute de subsistance et d'ailleurs l'affaire serait dite avant que j'y arrive il me faudrait quatre jours de marche avec mon armée saturée de fatigue... toutes ces considérations jointes à la certitude que toutes les forces des ennemis vont se porter sur CHÂLONS ou REIMS et peut-être sur deux points à la fois m'engage à mes rapprocher de CHÂLONS ”. Il poursuisit alors en donnant encore de nombreuses précisions sur sa marche à suivre dans ces batailles. ET LE 20 SEPTEMBRE CE SERA LA VICTOIRE DE VALMY.

143. **KHOL.** “ *L'Empire Russe* ”. Manuscrit autographe du XIX^e siècle de 387 pages in-4. 150/200
Très intéressant texte décrivant Saint Pétersbourg, ses monuments, ses fêtes, la table, la cuisine.
Joint : un manuscrit de 2 pages sur *Moscou*.
144. **LAON.** Vue de Notre-Dame de... Aquarelle originale du XIX^e siècle/ 23,5 x 33 cm. 200/300
145. **LOUIS XV** (secrétaire). Pièce signée, contresignée par *Phelypeaux*. 1762 ; 2 pages in-4 (un bord un peu us.). 80
Page d'un état de comptes.
146. **LOUIS XVI.** 1754-1793. – “ *Provisions de Commissaire ordinaire des guerres pour le sieur Jean-François Carrac de S' Cyr* ”. Pièce sur vélin, signée. Paris, 18 Décembre 1791 ; une page in-fol. à en-tête “ *La Nation, la loi et le Roi* ”. 500/700
Belle signature en tant que “ *Roi Constitutionnel* ”.
147. **LYON. - CLÉMENT** Frères. Lettre autographe, signée. 1802 ; une page in-4, avec adresse et 2 échantillons de tissus. 100
Relative à la pièce Florence Cramoisi, en soie et coton.
148. **MISTRAL** (Frédéric). Carte postale autographe, signée à André HALLAYS. *Maillane*, 3 Octobre 1913 ; une page in-12. 150
“ *Mes nouveaux remerciements et compliments pour la suite de son périple à TRAVERS LA FRANCE. Avec cette charmante flânerie. Je revois PARIS comme la grande ville historique de France doit être vue et visible. Mes félicitations d'anachorète provençal, reconnaissant au nom de la PROVENCE !* ”.
La carte postale représente deux “ provençales ” en costumes régionaux et F. Mistral l'a légendée “ *La Novio* ” et signé.
149. **MONCEY** (B^{on} Adrien). Général. – Lettre autographe, signée. 28 Mars 1831 ; 2 pages in-8. 100
Relative à ses affaires.
150. **NAPOLÉON I^{er}**. “ *Le Tombeau de l'Empereur à Sainte-Hélène* ”. Aquarelle originale du début du XIX^e siècle ; 13 x 8 cm. 400/600
Beau témoignage contemporain. – Joint une lithographie (vers 1830) représentant un sujet presque identique.
151. **NAPOLÉON III.** 1808-1893. Empereur. – Manuscrit autographe ; env. 2 pages in-fol. 300/400
Liste de formations militaires. “ *Général commandant : Regnault de S' Jean d'Angely. – 3 Généraux de Brigad : Montebello, Mellinet, Ulrich. – 1 Intendant militaire. Paris. – 1 Colonel d'État Major Vaudimon. Davous... 1 Brigade d'Infant. 2. Régiments de Grenadiers. Blanchard et Marolles...* ”.
152. [**NAPOLÉON III**]. - **THOMEL** (L.). Procureur général de la Cour d'Appel de Nîmes. Lettre autographe, signée au Garde des Sceaux, accompagnant une lettre collective des membres du Tribunal de Privas. 8 Novembre 1852 ; 3 pp. ½ in-4. 100
Supplique adressée à Napoléon II : “ *Votre héroïsme a vaincu l'anarchie, mais ne l'a point anéantie, chassée de nos grandes cités par la présente de nos fidèles soldats et la vigilance des magistrats, elle s'est réfugiée dans nos compagnes et dans nos petites villes... Dans ce généreux et patriotique dessin rétablissez l'Empire. Tel est le vœu de toute la France* ”.
153. **NEY** (Maréchal). “ *Etat nominatif des Mémoires Militaires* ”... Document signé, avec vignette révolutionnaire “ *Liberté, Egalité* ” ; une page in-fol. 150
Liste des ouvrages adressés : 1^o) Reconnaissance militaire de la Cour du Rhin (par Hügel). 1743. – Reconnaissance militaire du cours du Danube (par Hügel) 1741...
154. **ORLÉANS** (Valentine Visconti, duchesse d'), épouse de Louis d'Orléans, frère de Charles VI. – Quittance en son nom. *Saint-Ouen*, 15 Juillet 1393 ; une page in-fol. obl. sur peau de vélin. 200/300
La duchesse d'Orléans reconnaît avoir reçu de *Jean Poulain*, trésorier du Roi par les mains de *Regerin Le Mire*, receveur des aides pour la guerre, en la ville et vicomté de Paris, la somme de deux cents francs qui lui est consentie mensuellement par le Roi “ *et que, mon dit Seigneur nous a ordonné prendre et avoir... pour faire nostre plaisir et vouloir* ”.
155. **ORLÉANS** (Famille d'). Réunion de 4 lettres autographes, signées. 80
ADÉLAÏDE (P^{eesse}, sœur du roi Louis Philippe) à la princesse *Bagratiou*, avec enveloppe : “ *Je viens vous remercier du charmant et vraiment magnifique bouquet qui vous m'avez envoyé* ” (pet manque à un angle). – FERNAND PHILIPPE. 1810-1842. – HENRI. – PHILIPPE. 1838-1894. – Joint une carte autographe du duc de Chartres.
156. **PALAPRAT** (Abbé). “ *Société Royale, académique des Sciences. Rapport sur un appareil, destiné à transporter les personnes qui sont dans l'impossibilité de marcher* ”. Manuscrit signé, contresigné par l'abbé SICARD. 18 Février 1820 ; 2 pages ½ in-4. 80
Intéressant texte concernant l'appareil inventé par le chevalier RÉGNIER – et qu'il désigne sous le nom de portoir –, avec sa description très minutieuse. – Joint une ordonnance manuscrite sur papier à en-tête de la S^{te} Médico-Philantropique de Paris. Consultations gratuites. 13 Juillet 1826, signée par PALAPRAT et BOURGEOIS.
157. **PARIS** (Comte de). - **JOUVENEL** (Bertrand de). Tapuscrit de 6 pages ½ in-4, avec corrections autographes du comte de Paris. 80/100
Bertrand de Jouvenel relate un entretien politique avec le comte de Paris.

158. **PERSONNALITÉS** diverses. Réunion de 13 lettres autographes, signées, et 2 lettres signées. 100/120
LÉOPOLD I^{er}, roi des Belges. – POLOMIÈRE (de). (Fente). – SAINT VALLIER (C^{te} de) (2). – PAIVA (B^{on} de). “ *Je suis aujourd’hui à même de vous dire, mon cher Général, que la restriction apportée à l’achat de chevaux pour le Portugal est parfaitement acceptable* ”. – MARMIER (D^{sc} de) (2). “ *J’ai fait votre commission, chère Princesse au Roi, à la Reine et à Mad. la D^{esse} d’Orléans ; ils sont tous on ne saurait plus touchés de vos sentiments si CONSTANTS, si INÉBRANLABLES* ”. – NOAILLES (Duc de). “ *... en faveur de M. Chantepie, qui serait très heureux si... il pouvait travailler à la rédaction de l’Assemblée Nationale. Il possède assez le genre de talent qui convient aux journaux* ”. – CZARTORYSKA (M. P^{sc}). “ *J’ai appris par la sœur de Chopin que vous destiniez plusieurs copies aux amis du défunt... Je vous déclare que me croirai être frustrées dans mes droits si je voyais se propager les copies du beau buste pour lequel je vous garderai toujours un souvenir de reconnaissance* ”. – LA ROCHE JACQUELEIN (M^{is} de). (3). – GIRARDIN (E. de) – DALMATIE (Duc de) (2 signées).
159. **RIOM. - JOLY.** Pièce signée sur Peau de vélin. 1699 ; une page in-4 obl. 80
Reçu de Jean Tillat de 54 livres “ *pour le droit de maves d’or et l’office de graveur en la monnoye de Riom* ”. – Joint 8 Assignats divers.
160. **ROHAN** (Cardinal de). 1734-1803. Réunion de 4 lettres signées ; env. 3 pp. ½ in-4. 80
16 Janvier 1756 : “ *Vous auriez dû vous adresser plutôt à moy pour obtenir les provisions de garde chasse... La crainte de la milice est ce qui occasionne la demande, et la Bandoulière aurait pu luy servir s’il en eût été revêtu plutôt, mais ne la prenant que dans le moment que l’on est prêt à tirer elle ne serviroit à rien et ne produirait que des discussions dans lesquelles je ne pourrais entrer* ”.
161. **TERRAY** (Abbé). 1715-1778. – Lettre signée à Monsieur de La Ciré. Paris, 8 Septembre 1772 ; une page in-4. 80
“ *M^r Trudaine m’a donné connaissance de la lettre que vous luy avé écrite... sur la demande du S^r Dugay en permission de faire flotter sur la rivière de Franche Comté une certaine quantité de planches de sapin et autres bois qu’il doit fournir pour l’hôpital de la Charité de Lyon* ”.
Joint : un acte de naissance de 1768 ; une page in-4.
162. **TRAINS. ESNAULT** (Louis). Brevet d’Invention. 23 Janvier 1878 ; une page in-fol. en partie imprimée avec ajouts manuscrits. 100
“ *Brevet d’invention de quinze ans, commencé le 9 Novembre 1877, pour un frein automoteur destiné à arrêter les trains en marche, sans choc, et dans la distance de 50 mètres* ”.
163. **VAINQUEURS de la BASTILLE. - BROUSSAIS DELAGREY.** “ *Conduite qu’a tenu le citoyen... depuis le 1^{er} Juillet 1789* ”. – Pièce manuscrite signée. 7 Mai an II ; 3 pages ½ in-fol. 300/500
Très important document, relatant avec précision ces journées historiques, dont les attaques violentes contre La Fayette, le maire Bailly... De La Grey, fit parti dès le début de la Commission des Vainqueurs de la Bastille, formée de quelques membres et chargée par la Commission de Paris de constater le nombre des vainqueurs, des blessés, des morts, des veuves et des orphelins.
La pièce est bien écrite, l’auteur étant ingénieur et avocat, et habitait rue de Tournon ; elle fourmille de détails curieux et inédits, y figurent un nombre important d’hommes politiques célèbres : La Fayette, Bailly, Pache, Dumouriez, Beurnouville, etc...
“ *En 8^{bre} [1789] à la journée du 9 il fut l’un des députés qui osa entrer chez le Roy... Il fut témoin de la conduite du vil courtisan La Fayette, de la bassesse qu’il mit dans sa mission auprès de Louis... et celle de Bailly qui était de Paris alors le maire indigne...* ”.
164. **VICTOR** (Claude Perrin, dit). 1764-1841. Maréchal de France, duc de Bellune. – Mémoire signé. Bréda, 1^{er} Nivose an X ; une page in-fol. avec vignette gravée. 100
Solde de retraite pour Joseph Stugel.
-
165. **BARBIER** (Georges). [Louÿs. Les Chansons de Bilitis. 1922]. Réunion de 2 compositions en couleurs ; in-4. 150/200
Réunion de 2 hors-texte, destinés à l’illustration de ce livre ; elles ont été gravées sur bois par F.-L. Schmied.
166. **CERDAN** (Marcel). Réunion de deux portraits originaux à la pierre noire, du célèbre boxeur, ami d’Edith Piaf, mort tragiquement dans un accident d’avion ; 2 pp. in-4. 80/100
167. **CHÉRET** (Jules). Lettre autographe, signée à M^{me} Fritsch Estrangin. [Paris] 16.6.12 ; 2 pages in-8. 100/150
Cette dame, sous le pseudonyme de “ *Tanagra* ” était critique d’Art. “ *Je lis signé Tanagra les bien jolies choses écrites sur mes œuvres, combien j’en suis touché et flatté. Tanagra est l’exquise personne que nous sommes heureux de compter parmi nos amies je n’en suis que plus heureux d’avoir à vous en remercier et à vous prier de bien vouloir accepter en souvenir du grand plaisir que vous m’avez donné à vous lire un dessin que vous choisirez vous-même dans les cartons... Je suis à mon atelier presque tous les jours* ”.
168. **[COLETTE (G.-S.)]. - MARGAT (André).** “ *Colette et Souci* ”. Portrait original à la pierre noire, signé et annoté, 1926, avec cet ENVOI AUTOGRAPHE “ *à Madame Colette poëtesse aux pieds nus, avec mon admiration respectueuse* ” ; une page in-4. 200/300
Voir reproduction page ci-contre
169. **[COLETTE (G.-S.)]. - MARGAT (André).** Réunion de 5 portraits originaux de l’écrivain à la pierre noire sur 3 pages in-4, 2 signés et datés 1926, l’un annoté *Colette et Souci* (son bull dog français). 400
170. **[COLETTE (G.-S.)]. - MARGAT (André).** Réunion de deux portraits de l’écrivain à la pierre noire, signés et datés 1926 et 1929, sur l’un elle est avec son chien “ *Souci* ” ; 19,5 x 28,5 cm et 22 x 30 cm. 400/500
171. **DESSINS.** Réunion de 11 pièces diverses de différents formats. 60/80
JUNG (Suzanne). Communisme. – PIERREFFITTE (L.). 1951. Femme nue. – JEAN (R. (2)). Personnages. – MICOU. Pacte à 5. – LEMARCHAND. Tous unis, en avant pour la Paix. – GALINA (J.L.). Paysage. 1951. – NOCKER (Yvonne). Paris et la Bombe atomique. – CANGAL-SZULINPPN (F.). Corée. 1951. – LISTEIN. Paix.
172. **DESSINS.** Réunion de 15 pièces diverses ; de différents formats. 200/300
PILLOT. Portrait caricatural au pastel. – KRAMER (M.). Cavalier. Lavis et aquarelle. – CAVONS (P.). Paysage. Aquarelle. – SARLOIS. Scènes religieuses (2). – VERLIE (P.). Paysage. Aquarelle. – RAFFET. Chariot (avec cachet). – Etc...



173. **DORIVAL** (B.). Réunion de 9 lettres autographes, signées à lui adressées. 80
 RENOIR (Pierre). – BLOMMFIELD... Etc... “ *Donnez des ordres pour que je puisse prendre votre Manet et vos Corot au cas où je trouverais un amateur. Evidemment si je vendais votre Renoir...* ” – “ *Renoir Pierre-Auguste qui vient de passer* ”... – “ *L'affaire de votre Manet est emmanchée...Renoir qui a vu la toile, l'a reconnue comme ayant été dans le temps dans l'atelier de Manet... Et le pastel de Renoir ?* ”.
 Joint 7 lettres autographes, signées divers : CHARDIN, avec 2 croquis originaux.
174. **DUFOUR** (Emile). Scène de Cirque. Aquarelle originale, signée ; env. 16,5 x 22,5 cm. 150/200
175. **[DAUDET** (Alphonse)]. – **GIRIEUD** (Pierre). Lavis original pour les “ *Œuvres complètes d'...* ” à la Librairie de France ; 12,5 x 17 cm. 60/80
176. **DUFOUR** (Émilien). La Diligence. Dessin original à l'encre de Chine, signé avec *envoi autographe* “ *à Madame Rombaldi* ” ; in-4. 50
177. **FRANCE** (Anatole). Billet autographe, au verso d'une autre lettre ; une page in-16. 150
 “ *Puisque vous voulez, Maurice Rostand, qu'un humble vieillard siège parmi les dieux* ”.
178. **GIDE** (André). “ *Moyens d'entraînement et d'excitation au travail* ”. Manuscrit autographe ; 2 pp. ½ in-8. 500/600
 La Méthode de travail d'André Gide.
 Intéressant TEXTE INÉDIT [qui d'après une note aurait été écrit à l'âge de 24 ans], qui concerne les intellectuels : “ *idée de la mort imminente, émulation, sentiment précis de son époque et de la production des autres, sentiment artificiel de son âge, émulation par la comparaison de la biographie des grands hommes, contemplation du travail des pauvres le travail forcené excusera à mes yeux ma richesse, la richesse considérée uniquement comme permission d'un travail libre, comparaison du travail d'aujourd'hui avec le travail de la veille, puis choisir comme étalon, le jour où on a le plus travaillé... lectures des œuvres médiocres et mauvaises – y sentir l'ennemi et s'exagérer le danger... se maintenir les extrémités très chaudes, ne pas trop dormir (7 h suffisent), ne jamais chercher à s'entraîner au moment même par la lecture d'autrui, ni par de la musique ou bien choisir un ancien, toujours les mêmes, et lire, mais pieusement quelques lignes ; ceux que j'ai pris ont toujours été Virgile - Molière - Bach (lu sans piano) – le Candide de Voltaire – ou, pour de tout autres raisons les premiers vol. de la correspond. de Flaubert – ou les Lettres à la sœur de Balzac. Dans ma chambre un lit bas ; un peu d'espace, un meuble de bois avec large planche horizontale à hauteur d'appui une petite table carrée ; chaise dure. J'imagine couché, compose en marchant, écris debout, recopis assis les quatre positions me sont devenues presque indispensables. Je ne me citerais pas comme exemple. Si je n'avais pas le travail très difficile. Je me figure aisément que tout autre travaille plus aisément que moi, et me dis que par conséquent ce que j'ai fait tout autre aurait aussi bien pu le faire, cela me permet de mieux mépriser, jamais je n'ai été foncièrement convaincu de ma supériorité sur aucun autre. C'est ainsi que j'arrive à concilier beaucoup de modestie avec beaucoup d'orgueil* ”.
179. **[GRANDVILLE** (J.-J.)]. Cahier contenant 13 dessins originaux à la plume ou au crayon, sur calque, d'après Grandville, avec légendes manuscrites. 100/150
180. **HERGÉ**. Composition réalisée à l'occasion du 20^e anniversaire du Journal de Tintin ; 16 x 28,5 cm. 80
181. **HUGNET** (Georges). “ *Cadavre exquis* ”. Manuscrit autographe, signé des initiales ; une page in-4 sur papier de nappe. 200
 “ *Ouvrant des portes qui se referment... Dans le jeu malaisé des lanternes sourdes... Parmi les vieux buveurs de marc... Comme des terreneuvas tout saoullés de terre ferme...* ”.
182. **JOFFRIN** (Guily). - **[GIONO** (Jean) *Que ma Joie demeure*]. Maquette originale de l'illustration de cet ouvrage ; in-4. 300/400
 Précieux ensemble inédit composé de 3 **GOUACHES ORIGINALES** (32 x 25 cm), 4 pages (36 x 26 cm) de **DESSINS ORIGINAUX** à la plume ou au crayon pour les bandeaux et culs-de-lampe et 37 pages contenant 12 monotypes en noir et en couleurs pour les hors-texte, 50 monotypes, bandeaux et culs-de-lampe.
 Joint une **LETTRE AUTOGRAPHE**, signée de l'artiste (1909-2006) ; 4 pages in-4, où elle explique la genèse de ce projet, ses difficultés, pendant la guerre pour la gravure, sa visite à Giono pour lui montrer son travail, et finalement, sa décision de garder ce projet, qui resta ainsi inédit.
183. **KAEPPEL** (M.). Réunion de 3 lettres autographes, signées, avec dessins originaux, souvent aquarellés à Yves Bonnat, 1934 ; 4 pages in-4. 40
 L'une est ornée de dessins érotiques, relative à une “ *chaude-pisse* ”.
 Joint : divers dessins, du même, la plupart découpés de lettres.
184. **LAGORIO** (Marie). Intérieur. Dessin original au crayon, situé. Prague 1924 ; 16 x 18 cm. 100/150
185. **LIBER AMICORUM** de Germaine S. 1893-1895 ; 51 pages avec 29 dessins ou aquarelles, originaux, en un vol. gr. in-8 chag. fauve, chiffre argent à l'angle du premier plat, fermoir. 100
 Charmant livre d'Amitié, très artistiquement illustré, surtout par des amies de Germaine. Parmi les signatures *Ch. Chaminade* “ *Chanson Slave* ” *Bussang 18 Août 1893* ”.
186. **LIBER AMICORUM** d'Yvonne MEYNIEL. 1923-1931. 66 pages en un album in-8, chag. grenat un peu us. 1.500
 Intéressant document commencé au Pilat en Août 1923, puis à Chamonix en 1924, au Paramé, à Chaville, à Cauterets, Paris... S'y trouvent des textes signés de la princesse Fatima FAZIL, héritière du trône d'Égypte, Pierre LE BEUF, Claude FARRÈRE, Anna de NOAILLES, Paul POIRET, Ferdinand BAC, avec petite aquarelle d'oiseaux, Alexandre SCHIFFRIN, Pierre TAITTINGER, J. JOURIÉVITCH, etc...
 15 **DESSINS ORIGINAUX** l'ornent dont 3 aquarelles et 12 à la plume dont 2 portraits à la plume d'Yvonne Meyniel par Raoul DUFY et Jean COCTEAU, un orchestre de musiciens de Jazz noirs 1924 par PIERRE-LE-BEUF, un portrait du couturier Paul POIRET par Louis KAHAN, le cloître de la Psalette à Tours par C. SERVAL, un couple par Grigory GLUCKMANN pour signor Formica [pour le Salvatore Rosa d'Hoffmann], une “ *côte d'Azur 1880* ” que l'on pourrait attribuer à *R. Dufy* et une femme se déshabillant devant un miroir qui pourrait être attribué à *P. Bonnard*.
187. **MENUS**. Carnet d'un imprimeur proposant 29 modèles, collés sur papier noir et rel. en un vol. in-4 demi-perc. ivoire. 80/100
 Beaux menus vierges, avec lettres dor. ou argent. en relief, certaines avec motifs émaillés : Mariage, Réveillon de Noël, baptême, communion, etc.

188. **RENOUARD** (Paul). “*Tower Bridge*” à Londres. Dessin original à la pierre noire, avec cachet d’atelier 35,5 x 27 cm, collé sur carton fort. 100/150
 Joint : 1°) 2 autres dessins du même. Femme debout au crayon de couleur bleue et prélat marchant, crayon noir, tous deux avec cachet d’atelier. – 2°) “*Douaumont*”. 10 dessins originaux au crayon, et à la pierre noire, ou en bleu, avec cachet d’atelier, collés sur carton fort ; env. 25 x 32 cm chacun.
189. **ROUYEYRE** (André). “*Sur la route de Bourges à Paris. 1915*”. “Bande dessinée” à la plume, signée deux fois ; 2 pages in-4, l’une avec marge irrégulière, collées sur papier fort. 80/100
 Ses exploits en voiture et comment il évita un accident. – Joint une lithographie, signée.
190. **ROUYEYRE** (André). Réunion de 8 portraits originaux à l’encre ou au crayon, signés ou avec cachets ; différents formats in-12, collés sur 3 pp. in-4. 100/150
 Portraits-caricaturaux de comédiens : Second-Weber, Albert Lambert fils, Silvain, M^{lle} Muller, Duberry...
191. **SAINT-PHALLE** (Niki de). “*Les Funérailles de Papa*”. Galerie Iolas. 1972. Affiche de l’Exposition, en sérigraphie ; 60 x 85 cm. 150/200
192. **SUISSE**. Nouvelle carte illustrée dressée par A. Vuillemin... in-plano replié. 80
 Belle carte en couleurs, avec 22 vignettes gravées des cantons.
193. **TRENET** (Charles). - **MARA** (Jan). Portrait du chanteur de profil, à l’encre de Chine, signé ; 13 x 19,5 cm. 80
-
194. **BÔNE** et ses environs. 1902-1901. Réunion de 230 clichés photographiques éclaircis, en un album in-4 à l’italienne, perc. rouge, us. 80
 Embarquements pour la Chine, travaux sur la route de la Corniche, Palais Lecoq, le Cours national et la Casbah, marché arabe...
195. **CHEVALIER** (Yvonne). “*Midi à Bergame*”. Photographie originale, tirage argentique signée et titrée à la main au verso, avec cachet ; 30 x 40 cm, avec l’étiquette “*Les XV*”. 150/200
 Joint 2 autres clichés argentiques “*Nature morte aux outils agraires*” 30 x 38,8 cm et Espagne, Scène d’intérieur, 18 x 17,5 cm.
196. **CLAUDEL** (Paul). Réunion de 2 portraits photographiques ; in-4. 80
 Joint deux clichés d’une scène de “*L’Annonce faire à Marie*”.
197. **DIBAH** (Farah). Réunion de 2 clichés la représentant ; env. 21 x 25,5 cm. 100
 Joint 2 autres clichés dont un avec le “*Shah*” dans un Muséum avec “*esturgeons*”, l’autre représentant le paquebot “*Farah Pahlavi*”.
198. **ÉLUARD** (Paul). Cliché photographique le représentant chez lui, devant sa cheminée, avec tableaux sur le mur et objets ethniques ; 18 x 24 cm. 80/100
199. **GIACOMETTI**. Portrait photographique. 1961 au Vernissage de l’Exposition “*L’Apocalypse*” au Musée d’Art Moderne ; 9 x 13 cm. 80
200. **PHOTOGRAPHIE**. Réunion de 4 vol. in-4 br. 40
 La PHOTOGRAPHIE ancienne. *Le Point*. – AURADON (Pierre). Le Palais de Chaillot. Photographies de... 1948. – PHOTOGRAPHY. Year Book. 1954 (2 ex.).
201. **TORÉADORS**. Réunion de 2 photographies, avec ENVOIS AUTOGRAPHES, signés. 50
 OSTOS (Jaime). – APARTERO.
202. **VIERA DA SILVA**. Réunion de 2 portraits photographiques. Octobre 1963 ; 24 x 18 cm. 80
203. **WHAROL** (Andy) au Musée Sellières en 1973. Réunion de 3 portraits photographiques et 6 de son portrait de Mao ; 18 x 24 cm chacune. 200/250

LE BON USAGE
DU THE'
DU CAFFE'
ET
DU CHOCOLAT
POUR LA PRESERVATION
& pour la guerison des
Maladies.

Par M^r DE BLEGNY, Conseiller, Medecin
Artiste ordinaire du Roy & de Monsieur,
& préposé par ordre de sa Majesté, à la
Recherche & Verification des nouvelles
découvertes de Medecine.



A PARIS,
Chez { L'AUTEUR, au College des quatre Nations.
La Veuve D'HOURY, Quay des Augustins.
Et la Veuve NION, rue des Mathurins.

M. DC. LXXVII.

Avec Privilège du Roy.

LIVRES DES XVI^e, XVII^e ET XVIII^e SIÈCLES

204. [AUBERT (A.)]. La Vie de Stanislas Leszczinski surnommé le Bienfaisant Roi de Pologne, duc de Lorraine et de Bar... Paris, Moutard, 1759 ; 2 part. en un vol. in-12, bas. fauve marb., dos orné (*Rel. de l'époque*, us.). 100/150
ÉDITION ORIGINALE, rare.
205. [BILLARDIN DE SAUVIGNY (L.-E.)]. Parnasse des Dames. Paris, Ruault, 1773 ; in-8 veau fauve marb., dos orné (*Rel. de l'époque*, un peu us.). 60
Titre gravé par C.P. Marillier. Contient 3 pièces de *Madame de Genlis*.
206. BLEGNY (de). Du Bon Usage du Thé, du Caffé et du Caffé et du Chocolat pour la préservation et la guérison des Maladies. Paris, L'Auteur, V^e d'Houry, V^e Nion, 1687 ; in-12 veau brun, dos orné (*Rel. de l'époque*, un peu us.). 800/1.200
Oberlé, 734. – *Vicaire*, 97. – *Bitting*, 44. – *Cagle*, 83.
ÉDITION ORIGINALE, rare. Frontispice et 12 planches à pleine page ; pet. défauts de papier à 3 ff.
L'ouvrage est divisé en quatre parties : le Thé, le Café et le Chocolat. La quatrième contient l'explication des figures et un catalogue assez singulier des " marchandises qui sont actuellement dispensées par les artistes du laboratoire royal des quatre nations " parmi lesquelles nous relevons l'*Eau d'Ognon*, le *Diabotanium*, l'*Orvietan catholique*... jusqu'au *bésicles à ressort* pour redresser les yeux bigles.
Voir reproduction page ci-contre
207. [BOIS-MOREL (N. de)]. Mémoires pour servir à l'histoire de France et de Bourgogne, contenant un Journal de Paris sous les règnes de Charles VI et de Charles VII... Paris, J.-M. Gandouin et P.-F. Giffart, 1729 ; 2 tomes en un vol. in-4, veau fauve marb., triple fil. dor. encadrant les plats, dos orné (*Rel. de l'époque* un peu us.). 100/150
PREMIÈRE ÉDITION, de ces " Mémoires " qui ont été recueillis par dom *des Salles* et mis à jour par L.-F.-J. de *La Barbe*. Il y a aussi quelques morceaux de dom Guillaume *Aubry*. Le second volume a été relié sans le titre.
208. [BOSQUET]. Dictionnaire raisonné des Domaines et droits domaniaux... Nouvelle édition... Paris, V^e Dutillet, 1775 : 2 vol. in-4, veau fauve marb., dos ornés " à la fleur de grenade ", tr. rouges (*Rel. de l'époque*). 300/400
Seconde édition, la première parisienne manque une coiffe mais bel exemplaire.
209. CABINET (Le) de l'Éloquence Française en forme de dialogue... dédié aux Amoureux... Troyes, V^e Oudot, 1737 ; plaq. in-12 br. 40
Rare ; défaut de papier à 1 f.
Joint : SEDAINE. La Gageure imprévue. 1769 ; in-8 br. sans couv., un peu us.
210. CHÉNIER (Marie-Josèphe). Charles IX ou l'École des Rois. Tragédie. Paris, Bossange, Nantes, Louis, 1790 ; in-8 brad. cart. papier bleu marbr. moderne, avec couv. bleues muettes d'origine. 150
PREMIÈRE ÉDITION. Cette tragédie est dédiée à la Nation Française.
211. DADINUS Altesena (Ant.). Rerum aquitanicorum. Libri quinque, in quibus vetus Aquitania illustratur. Toulouse, Arnaud Colomer, 1648 ; in-4 veau fauve, armes frappées en or aux centres des plats, dos orné, étoile symbolique au dos (*Rel. de l'époque* un peu us.). 500/700
ÉDITION ORIGINALE, très rare sur l'AQUITAINE ; pet. défauts de papier en bas de marge de 2 ff.
Aux armes des frères Pierre et Jacques *Du Puy*.
Pierre Du Puy (1582-1651) juriconsulte célèbre, garde de la bibliothèque du Roi.
Jacques Du Puy (15856-1656), prieur de Saint-Sauveur-les-Bray, devint aussi garde de la bibliothèque du Roi.
212. [DANIEL (P.-G.)]. Réponse aux Lettres Provinciales de L. de Montalte ou Entretiens de Cléandre et d'Eudoxe. Bruxelles, Eugène Henry Fricx, 1697 ; in-12 mar. rouge " à la Du Seuil ", dos orné, pet. dent. int. dor., tr. dor. (*Rel. de l'époque*). 200
Édition rare, parue un an après l'originale de Cologne ; 2 bas de charnières rép., taches éparses.
213. DASQUE (Claude). Antiqui novique orthographica... Tournai, Ad. Quinqué, 1632 ; 2 tomes en un vol. in-4 bas. fauve, double encadrement de fil. et dent. dor. sur les plats, avec grand fleuron central de motifs dor., dos orné de fleurons dor., tr. dor. et ciselées (*Rel. de l'époque*, us.). 100/120
Rare. Beau titre-frontispice gravé.
214. [DEZALLIER D'ARGENVILLE (A.-J.)]. Abrégé de la Vie des plus fameux peintres avec leurs portraits gravés en taille-douce, les indications de leurs principaux ouvrages... Paris, de Bure, 1745-1752 ; 3 vol. in-4, dont un de supplément veau fauve marb., dos orné de fleurons dor. 500/700
Première édition et premier tirage. Frontispice allégorique de *Latouche*, 3 vignettes de *Pierre et de Sève*, cul-de-lampe de *Choffard*, 224 portraits et 19 cadres de portraits vides ; pet. fente à un f., pet. tache à un autre, qq. épidermures aux reliures ; celle du " Supplément ", étant un peu différente des 2 autres (vu sa date de parution plus tardive) ; 2 accidents aux coiffes.

215. **[DEZALLIER D'ARGENVILLE (A.-N.)]**. Voyage pittoresque des Environs de Paris ou Description des Maisons royales, Châteaux et autres lieux de Plaisance, situés à quinze lieues aux environs de cette ville. *Paris, De Bure*, 1755 ; in-12 veau marb., dos orné (*Rel. de l'époque*). 50
 Seconde édition. Beau frontispice par *Huquier*.
 De la Bibliothèque de la marquise *de Pons*, avec ex-libris.
216. **DUGUET** (Abbé). Institution d'un Prince ou Traitez des Qualités, des Vertus et des Devoirs d'un Souverain. Nouvelle édition. *Londres, J. Nourse*, 1743 ; in-4 bas. fauve, dos orné (*Rel. de l'époque*). 60
217. **DU MARSAIS**. Des Tropes ou des diférens sens dans lesquels on peut prendre un même mot dans une même langue... Troisième édition. *Paris, Les Libraires Associés*, 1776 ; in-12 bas. fauve marb., dos orné (*Rel. de l'époque*). 70
218. **ÉCOLES** du soldat et de peloton extraites du Règlement du 1^{er} Août 1791 concernant l'exercice et les manœuvres de l'Infanterie... *Paris, Imprimerie de la République*, 1799 ; in-8 br. sous couv. muette. 80
 10 planches hors texte repliées.
219. **FLORUS** (L.A.). Epitome rerum romanorum cum integris Salmasii, Freinsheimii, Graevii... *Leyde, S. Luchtmans*, 1744 ; gr. in-8 vélin ivoire, dent. dor. encadrant les plats, ARMES DE LA VILLE D'AMSTERDAM, aux centres des plats, dos orné avec armes dor. (*Rel. de l'époque*). 80
 Beau frontispice gravé, carte hors texte repliée.
220. **HESSEL** (Jean). Catechismus solidam et orthodoxam... *Louvain, B. Masi*, 1654 ; pet. in-4, veau fauve avec décor à fr. sur les plats (*Rel. de l'époque*). 80
 Rare ; éraflure à un plat.
221. **IMITATIONE CHRISTI**. Libri quatuor. *Nancy, J.-B.-H. Leclerc*, 1770 ; in-16 mar. rouge, large dent. dor. avec fleurs et cœurs dor., pet. médaillon central avec deux cœurs accolés, dos orné de fleurs de chardons dor., tr. dor. sous étui-boîte en bas. fauve marb. (*Rel. de l'époque*). 200/300
 Rare impression nancéenne.
222. **[LE SEMELIER]**. Conférences ecclésiastiques de Paris sur le Mariage... Nouvelle édition... *Paris, V^e Estienne*, 1735 ; 2 vol. in-12, veau fauve gran., dos ornés (*Rel. de l'époque*). 40
223. **LIGER** (Louis). La Nouvelle Maison rustique ou Économie générale de tous les biens de Campagne. Dixième édition... *Paris, Durand*, 1775 ; 2 vol. in-4, veau fauve marb., dos ornés (*Rel. de l'époque*). 200/300
 Thiébaud, 597.
 38 planches (sur 40) dont 2 dépliantes, et gravures sur bois dans le texte.
224. **LOCKE**. Essai philosophique concernant l'entendement humain... Traduit de l'Anglois par M. *Coste*. *Paris, Savoye et Servière*, 1787 ; 4 vol. in-12, veau fauve marb., dos ornés (*Rel. de l'époque*). 150/200
225. **[LISOLA (François-Paul de)]**. Bouclier d'Etat et de Justice contre le dessein manifestement découvert de la Monarchie Universelle, sous le vain prétexte des prétentions de la Reyne de France. *S.l, s.n.*, 1667 ; in-12 vélin ivoire de l'époque. 150/200
 ÉDITION ORIGINALE, dont il existe trois tirages, celle-ci en 358 pages. Elle a été imprimée par *F. Foppens de Bruxelles*.
 Le baron de Lisola fut un adversaire énergique de la politique de Louis XIV ; le " *Bouclier* " est le seul de ses écrits qu'il avoue dans le " *Denouement des Intrigues du Temps* ". Sa plume était redoutée en France. Il existe une lettre de Louvois au maréchal d'Estrades, en date du 15 Janvier 1674, dans laquelle il écrit " ce seroit un grand avantage de pouvoir le prendre et que même il n'y auroit pas d'inconvénient de le tuer ".
226. **MALLARMÉ** (Madame de). Histoire d'Eugénie Bedford ou le Mariage impossible. *Londres et Paris, Th. Hookham, V^e Duchesne*, 1784 ; 2 vol. in-12, demi-perc. anc. 150
 Rare.
227. **MARCHAND** (R.D. Jacques). Hortus Pastorum in quo centenetur omnis Doctrina Fidei et Morum... *Cologne, P. Hennin*, 1658 ; in-4 vélin estampé à fr. sur ais de bois, fermoirs (l'un manquant) (*Rel. de l'époque us.*). 100/150
 Beau titre-frontispice gravé.
228. **MATHÉE** (D.-M.). L'Histoire de Théodorite evesque de Cyropolis, ville de Medie. En laquelle sont contenues les choses dignes Mémoires advenues en la primitive Eglise, tant du règne de l'Empereur Constantin le Grand, comme de ses successeurs. Traduite du Grec en François... *Poitiers, [Enguilbert de Marnef]*, 1544 ; pet. in-8, veau fauve, double encadrement de fil. et de hachures à fr. sur les plats, fleurons dor. d'angle, motif central dor., dos orné (*Rel. de l'époque rép.*). 150/200
 Bonne édition, rare ; pet. mouillures aux premiers ff. ; (le a8 et le r1 manquent) ; charnières et une partie du dos refaits.
229. **PASCAL** (Blaise). Pensées sur la religion et sur quelques autres sujets... Nouvelle édition... *Paris, Desprez*, 1702 ; in-12 veau fauve, dos orné (*Rel. de l'époque*). 100

230. **PSAUTIER** du XIV^e siècle. Réunion de 2 pages avec deux initiales peintes sur fonds d'or vif avec animaux grotesques ; 2 ff. in-12. 200/300
Outre ces deux majuscules plus importantes, d'autres initiales sont peintes en bleu ou rouge.
231. **RAGUENET** (Abbé). Histoire du Vicomte de Turenne. *Paris, V^e Didot, 1759* ; in-12 veau fauve, dos orné (*Rel. de l'époque*). 50
Portrait. Ouvrage donné comme prix en 1764.
232. **RONSARD** (Pierre de). Odes... commentées pour *N. Richelet*. Tome deuxième. *Paris, S. Tiboust, 1630* ; in-12 vélin ivoire à recouvrements de l'époque. 200
Rare.
233. **ROUSSEAU** (Jean-Jacques). A M^e d'Alembert... sur son article Genève dans le VII^{ème} volume de l'Encyclopédie et particulièrement sur le projet d'établir un Théâtre de Comédie dans cette ville... *Amsterdam, M.M. Rey, 1758* ; in-8, veau fauve, dos orné (*Rel. de l'époque us.*). 200/300
ÉDITION ORIGINALE.
234. **SAINT-ÉVREMONT**. Œuvres [et nouvelles œuvres] mêlées. Nouvelle édition augmentée de plusieurs pièces curieuses... *Paris, Claude Barbin, 1697* ; 5 vol. in-12 bas. fauve, dos ornés (*Rel. de l'époque*). 200/300
Bonne édition ; un caisson rép. et tache à un plat.
235. **[STEELE (Richard)]**. Le Spectateur ou le Socrate moderne, où l'on voit un portrait naïf des Mœurs de ce siècle. Traduit de l'Anglois. *Amsterdam et Leipzig, Artkstée et Merkus, 1746* ; 8 vol. in-12 veau blond, fil. dor. encadrant les plats, dos ornés, tr. dor. (*Rel. de l'époque*). 150/200
Portrait répété et 4 figures.
236. **TAMBURINUS** (Michaël, Angelus) de la Société de Jésus. Pièce calligraphiée, signée, sur peau de vélin, contresignée par *Horatius Oliverius*, grand encadrement peint et aquarellé, avec monogramme du Christ, cachet à sec. *Rome, 27 Avril 1707* ; 41,5 x 35 cm. 200/300
Beau document.
237. **TOUSSAINT DU PLESSIS** (Dom). Nouvelles Annales de Paris, jusqu'au règne de Hugues Capet. On y a joint le Poème d'Abbon sur le fameux siège de Paris par les Normans en 885 et 886... *Paris, V^e Lottin et J.-H. Butard, 1753* ; in-4, veau fauve marb., triple fil. dor. encadrant les plats, dos orné (*Rel. de l'époque*). 200
Bonne édition ; qq. pet. trous de vers en fin de vol.
238. **VILLANI** (Giovanni). Storia di... Nuovamente corretta... FLORENCE, *Ph. et J. Giunti, 1587* ; gr. in-8 vélin ivoire du XIX^e siècle. 80
Rare ; mouillures aux premiers et aux derniers ff.
239. **VOSGIEN**. Dictionnaire géographique portatif... *Paris, Didot, 1747* ; in-8 veau fauve, dos orné (*Rel. de l'époque*). 40
Bonne édition ; tache au centre du second plat.

COSTUMES DE NICE.



A. de Launay del.

3

Imp. Lemerle, rue de Seine 17, Paris

M^{DE} DE LAIT CAILLÉ DE LA VALLÉE DE LA ROÏA.

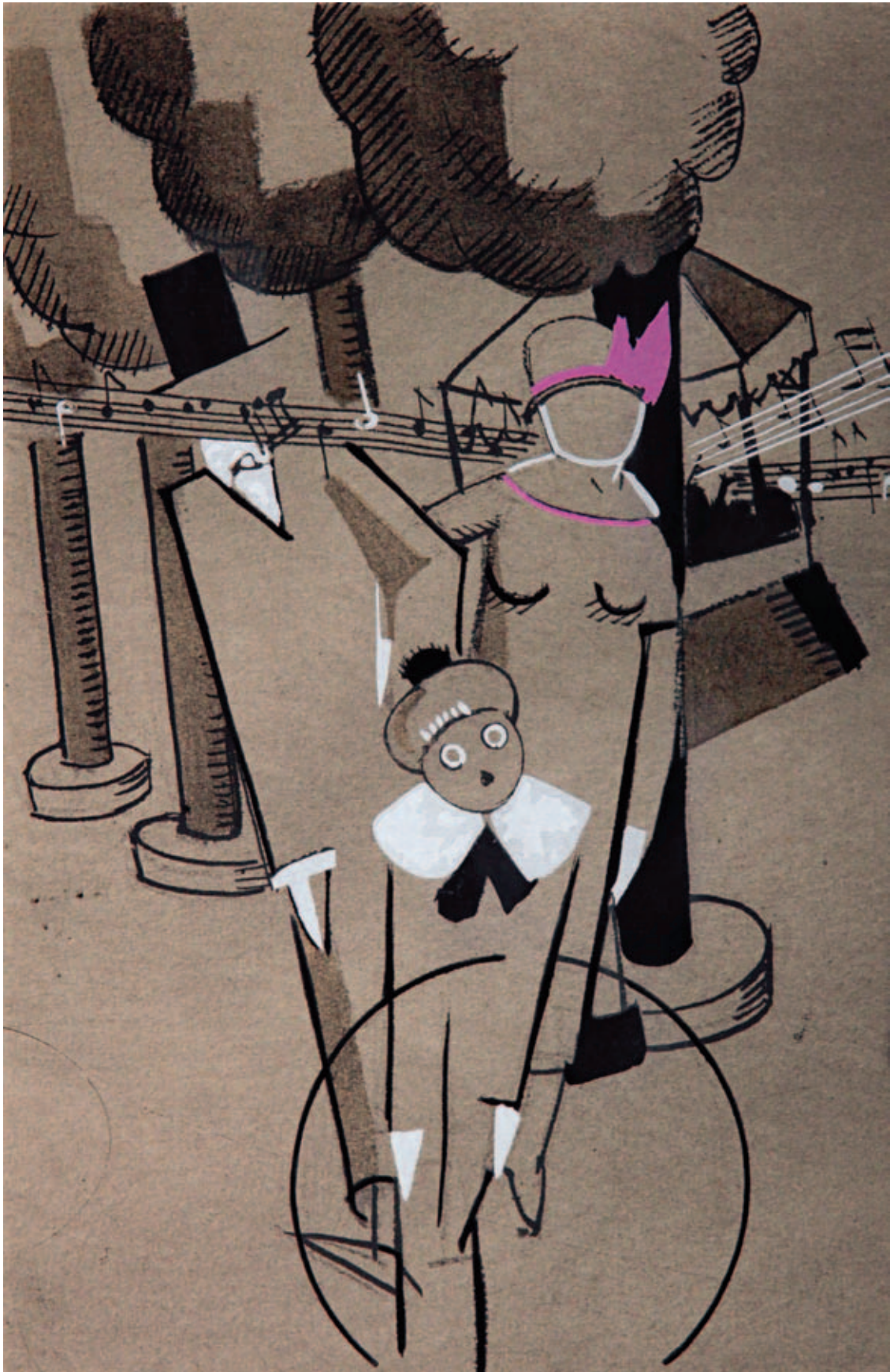
(Suisse et Savoie)

LIVRES DU XIX^e SIÈCLE

240. **ATLAS** de la Bible... in-fol. obl. cart. ancien us. 60
35 plans, cartes ou planches.
Joint : Disegni del Trattato di Pittura del Vinci ; Rome, 1817 ; in-4 br. us. ; 22 planches.
241. **BLANCHÈRE** (H. de La). La Pêche aux Bains de Mer. Deuxième édition. Paris, *Firmin-Didot*, s.d. ; gr. in-8 demi-chag. et perc. rouge d'édit., dos orné de fil. dor., tr. dor. 80
Planches hors texte et figures.
242. **CHAMPAGNAC** et **OLIVIER**. Voyage autour du Monde contenant la description géographique et pittoresque des divers pays. Illustré de 22 gravures par MM. *ROUARGUE frères*. Paris, *Morizot*, 1858 ; gr. in-8 demi-chag. et perc. verts, dos orné (*Rel. de l'époque*). 150/200
26 gravures hors texte dont 16 de costumes COLORIÉS ; rousseurs.
243. **CERVANTÈS** (Miguel de). Don Quichotte... avec 370 compositions de *Gustave DORÉ*, gravées sur bois. Paris, *Hachette*, 1869 ; 2 vol. in-4, perc. rouge, avec titres dor. sur les premiers plats (*Rel. de l'époque*). 200/300
Quelques rousseurs.
244. **DESPINE** (Constant, fils). Manuel topographique et médical de l'Étranger aux Eaux d'Aix-en-Savoie... Nouvelle édition... *Annecy, Aimé Burdet*, 1841 ; in-8 cart. papier rouge un peu us. 80
Planche hors texte repliée et figures sur bois dans le texte.
245. **DESTAILLEUR** (H.). Catalogue des Livres et Estampes relatifs à l'Histoire de la Ville de Paris... Paris, *D. Morgand*, 1894 ; pet. in-4 demi-perc. fauve. 50
Joint : Catalogue des Livres rares et curieux de M. B***. 1925.
246. **DUCIS** (J.-F.). Lettres... Édition nouvelle... Paris, *Jousset*, 1879 ; gr. in-8 demi-cuir de Russie fauve, dos orné de fleurons dor. 300/400
Portrait.
Précieux exemplaire sur Vélin dans lequel ont été insérés 72 PORTRAITS divers des XVIII^e et XIX^e siècles et 3 LETTRES AUTOGRAPHES, signées à Népomucène-Louis LEMERCIER. 1805-1806-1815 ; 9 pp. pet. in-4 avec adresses.
13 Décembre 1805 : “ *Je vous envoie... la dédicace de ma tragédie d'Hamlet aux Mânes de mon père. Vous m'obligeriez essentiellement de l'examiner avec la plus grande sévérité. Vous savez avec quelle précaution on doit parler au Public, quand on l'entretient de soi-même, ou des siens. Je crois n'y avoir rien mis qui annonce de l'orgueil et des prétentions dont la juste punition est toujours de déplaire... J'ai prié Talma, en lui renvoyant ses lunettes vertes qu'il avait laissées chez moi. Lundi dernier, de ne pas perdre une minute pour vous donner mon Hamlet avec sa scène d'épreuve et son dernier cinquième acte... Nous n'avons rien de mieux à faire... que de sauver nos mœurs de la corruption fougueuse des mœurs publiques, et non des ténèbres ou tant de héros des gazettes et de l'opulence resterons ensevelis... Mais la vie solitaire et la poésie m'inspirent et me consolent. Je vais chantant tout bas ma nouvelle romance* ” [pet. déchirure dûe à l'ouverture de la lettre]. – 11 Janvier 1806 : “ *Vous êtes comme moi le rat des champs, mais vous êtes en voïage à la ville... Vieux invalide je me rappelle mes anciennes campagnes, tout ce que j'ai vu se flétrir et disparaître sur le champ de bataille de la société. J'ai dit un éternel adieu à toutes ces lanternes magiques. Ma vie solitaire a pour moi un charme que je ne puis vous dire. Je la bois goûte à goûte. J'ai retouché ma romance écossaise... Ma barque est une coquille de noix un rien la renverse, un rien la relève... Je ne sais ou en est la gravure de mon portrait. J'aimerais qu'elle fut dans une belle et assez grande proportion. Le format d'une édition ordinaire, comme celle de Voltaire, grand in-octavo, me semble trop petit. C'EST UN DÉSIR AUQUEL JE TIENS ; pet. déchirure. – 3 Novembre 1815. “ *La puissance prussienne s'est hâtée de m'accorder une sauve-garde et c'est la municipalité de ma ville qui n'a pas voulu m'en laisser jouir. Il a fallu que le Prince héréditaire de Prusse la forçât d'obéir à ses ordres généreux. On ne pouvait comprendre dans cette municipalité que cette Puissance pût me compter pour quelque chose... Tout ce que vous avez arrangé pour nos vers est à merveille... Je vous embrasse chancelant sur des ruines. Ah ! je ne suis plus. Pourrais-je achever mon quatrième volume ? ”**
247. **DUMAS** (Alexandre fils). Histoire du Supplice d'une Femme. Réponse à M. Emile de Girardin. Paris, *Michel Lévy*, 1865 ; gr. in-8 demi-veau fauve, dos orné de fleurons dor., tête dor., non rog. (*Lemardeley*). 150/200
ÉDITION ORIGINALE. Un des quelques exemplaires sur PAPIER FORT ; rel. un peu us.
Joint : La Princesse de Bagdad. Pièce en trois actes. Paris, *Calmann-Lévy*, 1893 ; gr. in-8 demi-bas. rac. ; 1/25 du tirage de tête sur HOLLANDE ; ENVOI AUTOGRAPHE, signé de *M^{me} Dumas*.
248. **DUMAS** (Alexandre Fils). La Dame aux Camélias. Préface par M. Jules Janin. Paris, *Michel Lévy*, 1872 ; gr. i-8 demi-mar. rouge à coins, dos orné, tête dor., non rog. 150/200
Édition “ spéciale ”, revue et corrigée par l'auteur. Exemplaire sur Hollande. Deux portraits dont un sur PEAU DE VÉLIN.
Joint : 2 lettres autographes, signées : DUMAS (A. fils) à un ministre : “ *Je viens de lire dans le Journal la nomination de Cham. Permettez-moi de vous en remercier, si j'y suis pour quelque chose, et de vous en féliciter si je n'y suis pour rien* ”. – JANIN (J.). “ *Supposez que je sois un homme au fond des abîmes, ni feu ni lieu, et pour toute ressource un feuilleton chétif que pas un ne veut imprimer. Et supposez qu'en cet anéantissement je vous demande une centaine de francs* ”.
249. **DUMAS** (Alexandre Fils). La Question du Divorce. Paris, *Calmann Lévy*... 1880 ; in-8 demi-chagr. brun, dos orné de fleurons dor. (*Rel. de l'époque*). 150/200
ÉDITION ORIGINALE.
ENVOI AUTOGRAPHE signé à Isaac PÉREIRE “ *hommage affectueux* ”.
250. **FLAUBERT** (Gustave). Madame Bovary. Mœurs de Province. Troisième édition. Paris, *Michel Lévy Frères*, 1857 ; in-12 demi-bas. vert foncé, dos orné de fil. dor. (*Rel. de l'époque*). 150
Édition en un volume, parue la même année que l'originale ; qq. pet. rousseurs.

251. **FLAUBERT** (Gustave). Madame Bovary. Mœurs de Province. 12 compositions par *Albert Fourié*, gravées à l'eau-forte. Paris, *Quantin*, 1885 ; in-8 demi-mar. rouge à coins, tête dor., non rog. 60
252. **FROMENTIN** (Eugène). Une Année dans le Sahel. Paris, *Michel Lévy Frères*, 1859 ; in-12 chag. fauve moderne, couv. et dos (us.). 100/150
ÉDITION ORIGINALE.
253. **GARNIER** (Édouard). Histoire de la Céramique. Poteries, faïences et porcelaines... Illustrations d'après les dessins de l'auteur... *Tours, Mame et Fils*, 1882 ; gr. in-8 brad. demi-mar. bleu-nuit à coins, non rog., couv. (*E. Rousselle*). 80/100
PREMIÈRE ÉDITION. UN DES 25 EXEMPLAIRES DU TIRAGE DE TÊTE SUR CHINE.
254. **GAVARNI**. Œuvres choisies. 1846-1848. Paris, *Hetzel et Garnier* ; 3 vol. (sur 4) pet. in-4 demi-mar. orange, dos ornés, armes sur le retour, têtes dor., non rog., couv. 150/200
Frontispice et 240 planches.
Joint un DESSIN ORIGINAL à la plume, attribuable à *Gavarni*.
Joint également : CHAM. Le Salon de 1857 ; rousseurs.
255. **GAVARNI** (Sulpice Guillaume Chevalier, dit Paul). Œuvres Nouvelles. Les Parents Terribles. – Les Maris ne font pas toujours rire. Paris, *Librairie Nouvelle*, s.d. ; in-4 perc. noire moderne double ou triple couv. de diverses couleurs. 100/150
20 et 30 planches lithographiées. Les belles couvertures illustrées sont très rares.
256. **GOURGAUD** (G^{al}). Campagne de Dix-huit cent quinze ou relation des Opérations militaires qui ont eu lieu en France et en Belgique pendant les Cent Jours. Écrite à Sainte-Hélène. Paris, *P. Mongie*, 1818 ; in-8 demi-vélin ivoire de la fin du XIX^e siècle. 100
3 tableaux et une carte repliée ; pet. manque à une marge.
257. **GRÉGOIRE DE TOURS** (G.-F.). Histoire Ecclésiastique des Francs... en dix livres... Traduite de MM. *J. Guadet et Taranne*, Paris, *Renouard*, 1836 ; 4 tomes en 2 vol. gr. in-8 mar. rouge, triple fil. dor. encadrant les plats, armes dor. frappées en or aux centres, dos ornés, dent. int. dor. (*Closs*). 300/400
Bel exemplaire.
258. **HALÉVY** (Ludovic). Deux Mariages... Paris, *Calmann Lévy*, 1883 ; in-8 demi-mar. vert foncé à coins, tête dor., non rog. (*Bourlier*). 80
259. **HALÉVY** (Ludovic). L'Abbé Constantin, illustré par Madeleine LEMAIRE. Paris, *Boussod, Valadon...*, 1887 ; in-4 demi-chag. vert à coins, dos (passé) orné de fil. dor., avec armes dor. en pied, tête dor., non rog. 80
Première édition illustrée, dont 18 hors-texte.
260. **HENNEQUIN**. Biographie maritime ou notices historiques sur la vie et les campagnes de Marins célèbres... Paris, *Regnault*, 1835-1837 ; 3 vol. in-8, cart. impr. d'édit. 200/300
Nombreux portraits hors texte gravés, tirés sur *Chine appliqué* ; qq. rousseurs principalement aux marges des hors-texte.
261. **HOFFBAUER** (F.). Paris à travers les Ages. Aspects successifs des Monuments et quartiers historiques de Paris. Depuis le XIII^e siècle jusqu'à nos jours... Texte par MM. *Bonnardot, Cousin, Fournier, Lacroix...* Paris, *Didot*, 1885 ; 2 vol. in-fol. en ff., sous chemise perc. rouge d'éditeur. 400/500
Seconde édition. 92 planches hors texte la plupart en couleurs.
262. **ILLUSTRÉS DU XIX^e SIÈCLE**. Réunion de 3 vol. in-8 demi-rel. ou cart. d'éditeur. 80
BARTHÉLÉMY ET MÉRY. Napoléon en Égypte... Édition illustrée par *Horace Vernet et H^e Bellangé* [1842]. – LESAGE (A.R.). Histoire de Gil Blas de Santillane... Vignettes par *Jean Gigoux*, 1833. – SAINTINE (X.B.). Picciola... 25 vignettes sur bois par *Porret*. 1843. – Joint : MONTAIGNE. Essais. 1854 (us).
263. **LATTRE** (A. de). Costumes de Nice, dessinés d'après nature. 1850. Paris, *Impr. Lemercier* ; in-4 demi-chag. et papier noir avec titre dor. sur le premier plat (*Rel. de l'époque* un peu frottée). 300/400
10 belles planches en couleurs.
- Voir reproduction page 24
264. **LISKENNE et SAUVAN**. Bibliothèque, historique et militaire... Atlas formant le tome VIII. Paris, *L'Administration*, 1853 ; in-4 oblong, demi-percaline brune. 80
Portrait de Napoléon I^{er} et 230 planches à un ou plusieurs sujets.
265. [LOUIS-PHILIPPE I^{er}. Un Souvenir de]. - **LAMARTINE** (Alphonse de). Le Dernier Chant du Pèlerinage d'Harold. Deuxième édition. [Paris, Dondey-Dupré, 1825] ; in-8 veau fauve, fil. et dent. dor. encadrant les plats, dos orné d'un chiffre couronné dor., pet. dent. int. dor. (*Rel. de l'époque* us.). 150/200
Seconde édition parue la même année que l'originale. Rousseurs ou taches ; qq. défauts de papier, la moitié du titre et le bas de 3 ff. ont été découpés.
PRÉCIEUX EXEMPLAIRE DU ROI LOUIS-PHILIPPE I^{er}, RELIÉ À SON CHIFFRE COURONNÉ, avec petit DESSIN ORIGINAL au crayon : femme en pied de profil et DEUX NOTES AUTOGRAPHES, au crayon ou à l'encre : charade et fiche d'un volume de Alexis Dumenil. " Histoire de l'esprit public en France depuis 1789 ".
266. **MARC** (C.C.H.). Nouvelles Recherches sur les Secours à donner aux Noyés et Asphyxiés... Paris, *Crochard*, 1835 ; gr. in-8 demi-bas. fauve, dos (éclairci) orné de fil. dor. 200/300
PREMIÈRE ÉDITION. 17 planches au " Pentographe Gavard " ; qq. rousseurs un peu plus importantes à certains ff.
L'ouvrage est suivi de : CHEVALLIER (A.). Fastes de la Pharmacie française... Paris, *Thomine*, 1830 ; rousseurs.

267. **MAUPASSANT** (Guy de). Pierre et Jean. Illustré par E. DUEZ et A. LYNCH. *Paris, Boussod, Valadon et C^{ie}*, 1888 ; in-4 demi-perc. verte de l'époque. 100
34 illustrations dont 18 beaux hors-texte ; qq. rousseurs.
268. **MONNIER** (Henri). Mémoires de Monsieur Joseph Prudhomme. *Paris, Librairie Nouvelle*, 1857 ; 2 tomes en 1 vol. in-8 demi-bas. fauve, 1^{ers} plat de la couv. 50
269. **PARNY** (Évariste). Œuvres choisies. Œuvres complètes. *Paris, L. Paris et Wercherin*, 1826. – *Bruxelles, A. Wahlen*, 1824 ; réunion de 2 vol. gr. in-8 demi-veau glacé rose, dos très finement ornés de motifs à fr. et dos (*Rel. de l'époque*). 60
Bel exemplaire.
270. **PAROISSIEN ROMAIN...** en latin et en Français... Édition diamant. *Paris, Belin-Le-Prieur et Marizot*, s.d. (vers 1850) ; in-16 plats d'ivoire avec au centre du premier une croix argent, dans un encadrement de fleurs sculptées roses et marguerites, cerné de fil. argent, dos de velours bleu-nuit, avec grand motif argent, tr. dor., fermoir, doublés et gardes de soie moirée bleu-nuit, dans sa boîte d'origine, avec couvercle en bas. brune, avec encadrement à fr. (*Rel. de l'époque*). 120/180
Très raffinée reliure en ivoire décorée.
271. **POUGENS** (Charles). Lettres d'un Chartreux écrites en 1755... *Paris, P. Mongie*, 1820 ; in-12 mar. rouge à gr. long, pet. frise dor. encadrant les plats, dos orné, avec chiffre dor., dent. int. dor., tr. dor. (*Rel. de l'époque*). 50
Frontispice par Desenne ; qq. rousseurs.
272. **ROSNY** (Joseph de). Tableau littéraire de la France pendant le XIII^e siècle ou Recherches historiques sur la situation des Arts, Sciences et Belles Lettres depuis l'an 1200 jusqu'en 1301...*Paris, J.B. Désiré*, 1809 ; in-8 demi-mar. rouge à gr. long, coins, dos orné de fil. dor. (*Rel. de l'époque* un peu us.). 80
ÉDITION ORIGINALE. UN DES RARES EXEMPLAIRES SUR GRAND PAPIER ; un peu déboîté.
273. **SAN DONATO** (Collection de). [Demidoff]. Tableaux, marbres, dessins, aquarelles et miniatures. Vente. Février-Mars 1870 ; gr. in-8 demi-mar. rouge. 80
Avec les prix notés à l'encre en marge. Nombreuses reproductions gravées.
274. **SÉVIGNÉ** (Marie de Rabutin Chantal). Lettres inédites. *Paris, J. Klostermann Fils*, 1814 ; in-8 demi-veau rouge, dos orné (*Rel. de l'époque* un peu us.). 50
Tableau généalogique, hors texte, replié ; qq. pet. rousseurs.
275. **STAËL-HOLSTEIN** (M^{me} de). Delphine. *Paris, Maradan*, 1803 ; 6 part. en 3 vol. in-8 demi-bas. fauve, dos ornés (*Rel. de l'époque*). 150
Catalogue du Libraire en fin de volume.
Joint : CAYLUS (M^{me} de). Les Souvenirs. *Paris, Barrois*, 1804 ; in-12 bas. rac. de l'époque.
276. **SOUVENIRS** (Les) d'un Pendu de Bonne Maison par un Homme de qualité. *Paris, Moreau-Rosier, Levasseur*, 1829 ; in-12 demi-bas. vert foncé, dos orné de fil. dor. (*Rel. de l'époque*). 100
PREMIÈRE ÉDITION, rare.
277. **STAHL** (P.-J. Hetzel dit). - **GRANDVILLE** (J.-J.). Scènes de la vie privée et publique des Animaux. Vignettes par... Études de Mœurs contemporains... avec la collaboration de *Balzac, J. Janin, Ch. Nodier, G. Sand, A. de Musset, ... Paris, Hetzel*, 1842-1844 ; 2 vol. gr. in-8, dos (éclaircis) ornés (*Rel. de l'époque*). 500/700
ÉDITION ORIGINALE ET PREMIER TIRAGE. 322 compositions dont 2 frontispices et 200 hors-texte.
Joint un DESSIN ORIGINAL à la plume, attribué à Grandville.
278. **TELLIER**. Nouveau Manuel du Veneur contenant les Tons et les Fanfares les plus récents avec les paroles... *Paris, A. Meissonnier*, s.d. [1850] ; pet. in-4 obl. demi-bas. brune. us. 60
J. Thiébaud p. 383.
Titre gravé, frontispice lithographié et 79 pages de musique gravée ; en fin de volume ont été reliées 51 pages de musique gravée ; rousseurs éparses, un peu plus importantes à certains ff.
279. **TIBERGE** (Abbé). Louisa ou les Douleurs d'une Fille de Joie... Nouvelle édition. *Paris, Librairie Centrale*, 1865 ; in-8 demi-chag. rouge, dos orné (*Rel. de l'époque*). 80
Exemplaire sur *Vergé*.
De la Bibliothèque de Georges HUGNET, avec ex-libris.
280. **WELLER** (D.). Traité théorique et pratique des Maladies des Yeux... traduit de l'Allemand... *Paris, Germer-Baillièrre*, 1832 ; 2 vol. in-8 demi-veau fauve, dos ornés (*Rel. de l'époque*). 150/200
Becker 412, Bibliotheca Walleriana 10203.
Édition la plus complète. 6 planches hors texte, dont 4 en couleurs ; qq. rousseurs.
L'ouvrage débute par une intéressante bibliographie ophtalmologique. L'auteur a joué un rôle important dans la compréhension et le développement du glaucome.



LIVRES DU XX^e SIÈCLE

281. **ACHARD** (Marcel). Théâtre. – Histoires d'Amour. *Paris, N.R.F. et La Table Ronde*, 1942, 1949 ; ens. 3 vol. in-12 br. 60
 ENVOIS AUTOGRAPHES, signés “ *en souvenir de nos belottes, de nos bridges et de nos promenades sur la plage* ”. – “ *En souvenir de Trestraou qui fut un ami toujours parfait – et qui vit naître Jean de la Lune...* ”.
 Joint : 1°) L'Épée d'Académicien de... 1959 ; édition hors-commerce. ENVOI AUTOGRAPHE, signé “ *en souvenir de Trestraou et de Jean de la Lune* ” ; pet. manque à un angle de la couv. – 2°) Une lettre dactylographiée, signée de *M. Achard* et 2 lettres autographes, signées de *Juliette Achard*”.
282. **ALBUMS NICOLAS**. Réunion de 7 plaquettes in-4, br., couv. ill. 30
 1963 : Bernard Buffet. – 1964 : Claude Schurr. – 1965 : Chapelain-Midy. – 1969 : Maurice Savin. – 1970 : Ghyglion Green. – 1972 : Derain. – 1973 : Guerrier.
283. **ANDERSEN** (Hans). Images de la Lune, vues par Alexandre ALEXEIEFF. *Paris, Vox*, 1942 ; in-4 en ff., couv., emb. 200/300
 Exemplaire imprimé pour l'imprimeur.
284. **ARNOUX** (Alexandre). Le Cabaret. Illustré de 49 eaux-fortes originales de RENEFER. *Paris, Lapina*, 1922 ; in-4 br., emb. 200/300
 PREMIÈRE ÉDITION ILLUSTRÉE. Exemplaire sur Hollande SIGNÉ PAR L'AUTEUR ET L'ARTISTE.
 ENVOI AUTOGRAPHE, signé d'Alexandre ARNOUX, accompagné d'un grand DESSIN ORIGINAL, signé sur une garde, avec envoi de RENEFER.
 Joint un DOUBLE PORTRAIT ORIGINAL au crayon, de Alexandre ARNOUX de profil, avec un BILLET AUTOGRAPHE signé de Alexandre ARNOUX ; enveloppe jointe.
285. **AYMÉ** (Marcel). Autres Contes du Chat Perché. Illustrations de Nathalie PARAIN. *Paris, N.R.F.*, 1950 ; in-4 cart. ill. d'éditeur. 60
 Joint : PÉGUY (Charles). Cinq Prières dans la Cathédrale de Chartres, avec des vignettes de Nathalie PARAIN. *Paris, N.R.F.*, 1954 ; in-12, demi-chag, noir à coins et vélin ivoire, tête dor., couv.
286. **BANVILLE** (Théodore de). Les Princesses. Compositions de Georges ROCHEGROSSE, gravées à l'eau-forte. *Paris, A. Ferroud*, 1904 ; gr. in-8 br. 80/100
 Exemplaire sur JAPON, comportant 3 ÉTATS DES ILLUSTRATIONS ; premiers ff. déreliés.
287. **BÉNEDITTE** (Léonce). Albert LEBOURG. *Paris, Galerie Georges Petit*, 1923 ; in-4 br. (dos cassé). 100
 2137 œuvres cataloguées. Portrait et, planches et illustrations.
288. **BÉRAUD** (Henri). Le Beau Sergent du Roi. Illustrations de Guy ARNOUX. *Paris, Éditions littéraires de France*, s.d. ; in-4 br., emb. 50
 Exemplaire sur Lana.
289. **BERQUE** (Jean). - **BOAS** (Denise). Le Bruit du Silence. *Paris, Édition des Amis de l'Artiste [Gonin]*, 1935 ; in-4 en ff., couv., emb. 500/700
 UN DES 10 EXEMPLAIRES DU TIRAGE DE TÊTE SUR PARCHEMIN, COMPORTANT 22 GOUACHES ORIGINALES, DONT 8 HORS-TEXTES DE JEAN BERQUE, la plupart signées, certaines des initiales.
Voir reproduction page 31
290. **BERTHOLD MAHN** (C.-D.). Le Quartier Latin. Dessins. *Paris, Lematte et Boinot*, 1934 ; en ff. sous 3 chemises de livraison. 50
 10 beaux lavis imprimés.
291. **BIJOUX... - HABERLANDT** (D^e M.). Völkerschmuck mit besonderer Berücksichtigung des Metallischen Schmuckes... *Vienne et Leipzig, Gerlach et Wiedling*, s.d. ; in-4 obl. en ff., sous chemise d'édit. us. 200
 109 intéressantes planches à nombreuses reproductions de bijoux, peignes, boucles européens ou ethniques, anciens, du XVIII^e au XIX^e siècle.
292. **BOUCHET** (F.). Les Enseignes de Paris. Gravées à l'eau-forte par Jean-Jules DUFOUR. *Paris, Le Goupy*, 1925 ; in-4 chag. noir. 60
 Exemplaire sur Lafuma ; qq. rousseurs.
293. **BRANTÔME**. Les Dames Galantes... Illustrations originales de Joseph HÉMARD. *Paris, Briffaut*, 1931 ; 2 vol. pet. in-4, br. (un dos fendu). 60
 Exemplaire sur Vélin.
 ENVOI AUTOGRAPHE, signé, à la justification de tirage, avec petite AQUARELLE ORIGINALE : dame galante nue.

294. **BRÉVAL** (Roger). 20 Dessins pour illustrer les Chansons de Bilitis. Préface de Henri *Béraud*. *Le Caire, Les Argonautes*, 1930 ; in-fol. en ff., sous chemise d'éditeur. 50
Exemplaire sur Madagascar.
295. **BRUNSHVIG** (Léon). De la Connaissance de Soi... *Paris, F. Alcan*, 1931 ; in-8 br. 60
PREMIÈRE ÉDITION, un plat en partie séparé.
ENVOI AUTOGRAPHE, signé à l'historien *Ferdinand Brunot*.
296. **BUIRETTE** (L.). Vers et Fromages... Illustrations de *L. Anquetin, L. Burret, E. Brog, E. Carlègle, E. Touraine, J. Villemot*. *Paris, Gariton*, 1909 ; in-fol. br., couv. (un peu us.) ill. 60/80
ÉDITION ORIGINALE, rare. Exemplaire sur HOLLANDE. "À la Gloire des Fromages : Brie, Munster, Gruyère, Roquefort, Coulommiers, Maroilles, Livarot, etc..." ; pet. défaut de papier à un angle.
297. **CHACK** (Paul). Sur les Bancs de Flandre... Bois en couleurs de *Gustave ALAUX*. *Paris, Redier*, s.d. ; in-8 veau glacé brique avec décor de bateau mosaïqué, sur le premier plat, encadrement int. de fil. dor., doublés et gardes de papier brique à semis de points noirs ou dor., tête dor., non rog., couv. et dos. 50
Exemplaire sur Vidalon ; charnières et coins un peu frottés.
298. **CHOISY** (Abbé de). Histoire de Madame la Comtesse des Barres... Dessins de *Georges ANNENKOFF*. *Paris, Les Quatre Vents*, 1945 ; in-12 br., couv., emb. 80
Exemplaire sur Vergé.
Joint : 1°) *BLOCK* (Alexandre). Les Douze... Dessins de *J. ANNENKOFF*. *Paris, Le Sans Pareil*, 1923 ; in-8 br., couv. ill. -2°) *GOGOL* (Nicolas). Les Veillées du Hameau... Bois de *Sonia LEWITZKA*. 1921.
299. **CORNILLIER** (P.-E.). La Survivance de l'Âme et son évolution après la mort. Comptes-rendus d'expériences. Avec 2 portraits hors texte. Troisième édition, revue et augmentée. *Paris, Alcan*, 1927 ; gr. in-8 brad. demi-perc. gris-bleu, couv. 300
Exemplaire de *Pierre de JOYBERT* un des premiers disciples de Cornillier, avec nombreuses NOTES AUTOGRAPHES, ajoutées.
Joint : 1°) 99 lettres et 4 cartes postales autographes, signées de *Pierre CORNILLIER* à *Pierre de JOYBERT*. 1927-1942. Très intéressante correspondance relatives à ses recherches, le mécanisme de certains phénomènes. - 2°) 12 photographies de divers formats de *P. Cornillier*. - 3°) 27 l.a.s. de *Marc STÉPHANE* "Etienne". - 4°) Des manuscrits autographes, de *Pierre de Joybert*. - 5°) De nombreuses l.a.s. de différents disciples.
300. **COURTELINE** (Georges). La Vie de Caserne. Le Train de 8 h 47. Illustrations de *Joseph HÉMARD*. *Bruxelles, Éditions du Nord*, 1929 ; in-8 br., couv. ill. 80/100
Exemplaire sur Vélin, auquel a été jointe une suite en noir.
ENVOI AUTOGRAPHE, signé de *J. HÉMARD*, sur une garde, avec petite AQUARELLE ORIGINALE : soldat. - Joint une carte postale autographe, signée. 1947.
301. **COURTELINE** (Georges). Œuvres complètes. *Paris, Librairie de France*, 1930-19312 ; 10 vol. in-4 br. 100/150
Illustrations en noir et en couleurs par *DUNOYER DE SEGONZAC, BOFA, DIGNIMONT, FORAIN, DEVAUX, BOUSSINGAULT, FALKÉ, J. MARCHAND, OBERLÉ, VILLEBŒUF*.
Grand DESSIN ORIGINAL, à la mine de plomb, de *Gus BOFA*, avec *envoi autographe* signé. - Joint UN PORTRAIT ORIGINAL, signé de *Georges VILLA* "Portrait de Courteline. 1909".
302. **CURIOSA**. 12 pages de texte gravé d'après le manuscrit et illustré d'un frontispice et de 10 in-texte. *Camp d'Avor 1919* ; in-4 en ff. 100/150
Exemplaire contenant un deuxième état.
303. **DAVID** (Hermine). Réunion de 3 vol. illustrés par... ; in-8 br. 80/100
BARRÈS (Maurice). Un Jardin sur l'Oronte. 6 pointes sèches ; Arches. - *GIRAUDOUX* (Jean). Adorable Clio. 1931 ; Vélin. - *MAUROIS* (André). Climats ; Vélin. *Envoi aut.*, sig. de l'auteur.
304. **DEMAZY** (Gaston). Les Gobelins en 1900. Suite de 10 eaux-fortes originales, et une couverture ; in-4 en ff. 400/600
Très rare suite en double état *avant-la-lettre*, noir et sanguine, avec remarques.
305. **DICKENS** (Charles). David Copperfield. *Paris, Verda*, 1936 ; in-8 brad. cart. papier bleu foncé, avec semis de paillons dor., couv. et dos (*P.-L. Martin*). 80/100
Belle et sobre reliure provenant de la Bibliothèque personnelle de *P.-L. MARTIN* (non signée).



306. **DIDEROT** (Denis). Contes et Nouvelles... Gravures sur bois originales de A.J. ROULLET. *Les Bibliophiles de France*, 1948 ; in-4 en ff., couv., emb. 40
Tirage à 140 exemplaires sur Johannot. – Joint le “ Menu ”.
307. **DORAT**. Les Baisers... Compositions originales de BRUNELLESCHI. *Eddis*, 1947 ; pet. in-4 en ff., couv. (us.). 30
23 belles compositions hors texte en couleurs (pet. tache au dos de l'une) ; exemplaire accompagné d'une suite.
Joint : MAIZEROTY (René). Les Amours défendues. Eau-forte de *Jeannot*. 1884 ; in-12 br., couv. ill., us.
308. **DUJARRIC DE LA RIVIÈRE** (Élisabeth). Journal des Moissons. *Paris, Librairie Tallandier*, 1969 ; in-fol. obl., toile d'éditeur. 50
ÉDITION ORIGINALE. Exemplaire sur Arches ; celui-ci comportant une lithographie originale, signée, en épreuve d'artiste.
ENVOI AUTOGRAPHE, signé.
309. **DYL** (Yan B.). La Petite Ville. Composé et dessiné par... *Paris, Kra*, s.d. (1926) ; gr. in-8 br., couv. ill. 300/500
Titre et 20 compositions de Y.B. DYL, coloriées au pochoir. Exemplaire sur Vélin, bas du premier plat de la couv. us. et rep.
Voir reproduction page 28
310. **GAUTIER** (Théophile). le Roman de la Momie. Compositions de George BARBIER, gravées sur bois. *Paris, Mornay*, 1929 ; in-8 br. 100
Exemplaire sur Rives.
311. **GENET** (Jean). L'Enfant criminel et 'Adame Miroir. *Paris, Morihien*, 1949 ; in-8 br., couv. ill. (us.). 150
ÉDITION ORIGINALE du premier titre, rare, accompagnée de sa “ bande annonce ”. 2 photos de Genet à Mettray. “ ‘Adame Miroir’ ” est un ballet créé en Mai 1947 sur une musique de Darius Milhaud, avec des décors de Paul Delvaux et des costumes de Léonor Fini au théâtre Marigny. Destiné à la Radiodiffusion française sur proposition de l'un de ses membres “ *L'Enfant Criminel* ” fut refusé peu de temps avant sa programmation.
312. **GIDE** (André). Récits, Roman, édition illustrée de 60 aquarelles et gouaches par A. Derain, R. Dufy, J. Hugo, Y. Brayer, Ch. Bérard, Grau-Sala, Van Dongen... *Paris, N.R.F.*, 1948 ; 2 volumes petit in-4, demi-chagrin fauve à coins. 80/100
313. **GIRAUDOUX** (Jean). Simon le Pathétique. Pointes sèches par Hemine DAVID. *Paris, Jonquières*, 1927 ; in-8 br. 60
Exemplaire sur Rives.
314. **GIRAUDOUX** (Jean). Amica America. Gravures de Jacques MAUNY. *Paris, Émile-Paul Frères*, 1928 ; in-4. br. 100
Exemplaire sur Hollande.
315. **GOGOL** (Nicolas). Tarass Boulba. Roman traduit du Russe par Louis Viardot. *Paris, Hachette*, 1872 ; in-8 demi-bas. noire, dos orné (*Rel. de l'époque*). 80/100
Rare.
316. **GORKI** (Maxime). Les Vagabonds... bois gravés par LEBÉDEFF. *Paris, Mornay*, 1931 ; in-8 chag. vert (dos passé), bord. int. de fil. dor., tête dor., non rog., couv. et dos, emb. (*Saulnier*). 80/100
Exemplaire sur Rives.
Joint : WHITE (Edward). Terres de silence... bois gravés de LEBÉDEFF. *Paris, Id.*, 1922 ; in-8 demi-mar. beige à coins, dos mosaïqué de motifs géométriques, tête dor., non rog., couv. et dos (*R. Kieffer*) ; exemplaire sur Rives. – PERRAULT (Charles). Histoires ou contes du Temps passé. Bois de Jean LEBÉDEFF. 1950 ; in-12 obl. br., chemise, emb. ; Montval.
317. **GRANDE MAISON DE BLANC** (La). Place de l'Opéra à Paris. “ Pour les Beaux Jours ”. Catalogue d'Avril 1926 ; pet. in-4, en ff., couv. ill. 50
Illustrations en couleurs dans le texte et hors texte (2) par Pierre MOURGUE et JULLIEN.
Rare.
318. **HANSI** (J.J. Waltz dit). L'Histoire d'Alsace racontée aux Petits Enfants. Images de... et *Huen*. *Paris, Floury*, 1916 ; in-4 perc. polychrome d'éditeur. 600
Nombreuses illustrations en couleurs ; un coin éclaté.
319. **HÉMARD** (Joseph). Le Coin Maubert en 1936. *Paris, Le François*, 1937 ; plaq. in-8 br. 80
ENVOI AUTOGRAPHE, signé, avec petit CROQUIS ORIGINAL (trace de colle).
Joint : 1°) Chez les Fritz. Notes et croquis de captivité. – 2°) 2 cartes autographes signées. “ *Je vais emporter votre “ Guerre des Boutons ” à la campagne histoire de donner de la couleur locale* ”. – 3°) 2 cartes illustrées. – 4°) Une lettre autographe, signée de G. Auriol. “ *J'ai bien reçu votre “ Coin Maubert ”... Je me suis régalé de vos croquis délicieux* ”.

320. **HÉMARD** (Joseph). Morceaux choisis inconnus des Classiques Français. *Paris, F. Sant'Andrea*, 1948 ; in-4 br., couv. ill. 100
Exemplaire sur Lafuma.
Long ENVOI AUTOGRAPHE, signé avec poème et petite AQUARELLE ORIGINALE.
321. **HOCKNEY** (David). Itinéraire d'un regard. *Paris, Le Chêne*, 1986 ; 2 vol. dont un carnet in-4 sous emb. ill. 100
Reproduction intégrale, d'un carnet de David HOCKNEY.
322. **HUGNET** (Georges). Non Vouloir illustré de quatre gravures par Pablo PICASSO. *Paris, Jeanne Bucher*, 1942 ; in-8 br. 200/300
Édition en grande partie originale. Exemplaire sur Vélin Bouffant.
323. **HUGO** (Jean). Petit Office de Notre-Dame. Psaumes transcrits et illustrés par... *Paris, Les Éditions de l'Œuvre d'Art*, 1994 ; in-8 br., emb. 100
ÉDITION ORIGINALE. 60 illustrations en couleurs. Exemplaire sur Papier Rivoli.
324. **HUYSMANS** (J.-K.). La Bièvre. Les Gobelins. Saint-Séverin. *Paris, S^{te} de Propagation des Livres d'Art*, 1901 ; gr. in-8 br. (dos cassé). 150/200
4 eaux-fortes originales et 30 bois dans le texte par A. LEPÈRE ; exemplaire sur Hollande.
Joint : ROMAINS (Jules). Ode Génoise. *Paris, Bloch*, 1925 ; in-4 br. ; ÉDITION ORIGINALE ; un des 45 exemplaires du tirage de tête sur Arches.
325. **JARRY** (Alfred). Gestes suivis des Paralipomènes d'Ubu. Dessins de Geo A. DRAINS. *Paris, Kra*, 1920-1921 ; in-12 carré, br., couv. ill. 150/200
ÉDITION ORIGINALE illustrée de dessins en deux teintes, répétés à chaque page et 7 eaux-fortes originales de Géo. A. DRAINS ; exemplaire sur Hollande ; pet. manque à la couv.
326. **JOB**. Costumes européens. XVIII^e et XIX^e siècles. Douze aquarelles. [Paris, Eggiman, s.d.] ; in-4 en ff., dos de la couv. us. 100
Rare ; un feuillet de texte manque.
327. **LAMBERT** (André). Petite Mythologie Galante à l'usage des Dames. Les Dieux majeurs. Ouvrage très utile composé, orné, illustré par... *Paris, Devambe*, 1928 ; in-4 obl. en ff., couv., emb. 150/200
Exemplaire sur Arches. 13 planches hors texte en couleurs.
328. **LAMY** (Fernand). R - Q. Avec les Sections de transport hippomobiles. Lithographies originales de Paul JARACH. *Paris, Éditions A. et P. Jarach*, 1942 ; in-4 en ff., couv. 150/200
ÉDITION ORIGINALE ET PREMIER TIRAGE, tirée à 180 exemplaires, celui-ci étant L'UN DES 20 DU TIRAGE DE TÊTE SUR RIVES : N° I, accompagnés d'une suite sur JAPON IMPÉRIAL, chacune des lithographies étant SIGNÉES AU CRAYON par Paul JARACH.
Joint : 1°) Deux dessins originaux, signés de Paul JARACH, 1942 : un lavis et une aquarelle. – 2°) Une l.a.s. de A.Aubourg à F. Lamy, relative à l'ouvrage. – 3°) Une photographie dédicacée de F. Lamy.
329. **LARBAUD** (Valéry). Fermina Marquez. Gravures sur cuivre de Chas LABORDE. *Paris, Émile-Paul Frères*, 1925 ; in-4 br., couv. ill. 80
Exemplaire sur Rives.
330. **LE GLAY** (Maurice). Les Pasteurs avec 30 bois gravés, originaux en couleurs de Jean HAINAUT. *Paris, Berger-Levrault*, 1929 ; in-4 en ff., couv. ill. 300
Belle illustration orientaliste, colorisée dont 17 hors texte. Exemplaire sur Hollande.
331. **LÉGER** (Fernand). Sa Vie, son Œuvre, son Rêve. *Milan, Édit. Apollinaire*, s.d. ; in-4 br., emb. 100
Édition de luxe. Très nombreuses reproductions.
332. **LITTÉRATURE**, etc. Réunion de 6 vol. in+8 ou in-12 br. ou cart. 60/80
RIMBAUD (A.). À Douai et à Charleville. 1927 ; *édit. orig.* – ARAGON (L.). Le Crève-cœur. 1944. – MALLARMÉ (Stéphane). Vers et Prose. 1926. – GONZAGUE FRICK (L. de). Oddiaphanies. 1956 ; *envoi aut.*, sig. à J. Rousselot. Abruption Nubes. 1955 ; *env. aut.*, sig. à J. Rousselot. – GAUTIER (Th.). Émaux et Camées. Aquarelles de *Joumare*. 1929.
333. **LIVRES ILLUSTRÉS**. Réunion de 6 vol. in-8 br. 80
CHEVALLIER (G.). Les Héritiers Eusse. Ill. de J. Touchet ; vélin. – GOSSET (L.). Le Charme de Paris. Ill. de A. de Doba. – PILON (E.). Le Charme de Paris. Ill. de L. Guillaume. – RÉGNIER (H. de). Les Petites Messieurs de Nèvres. Ill. de P. Jarach (avec envoi aut. sig. de ce dernier) ; Rives. – TOULET (P.-J.). Mon Amie Nane. Ill. de Chas-Laborde ; Vélin. – VERCEL (R.). Au Large de l'Eden. Ill. de Ch. Fouqueray ; vélin.
Joint : 1°) Un spécimen de présentation des œuvres de Kipling avec ill. de Deluermoz, Leroux, ... – 2°) 5 Agendas P.L.M. 1925-1929 avec lacunes.
334. **LOUÏS** (Pierre). Les Aventures du Roi Pausole. 28 bois originaux de FOUJITA. *Paris, Le Livre de Demain*, 1929 ; in-4 br. 100



338

335. **LUCIEN** de Samosate. Dialogues des Courtisanes, ... avec des illustrations de Édouard CHIMOT. Paris, Chamontin, 1936 ; in-12 br. 50
Exemplaire de présent sur Vélin, celui-ci accompagné d'une suite en noir.
ENVOI AUTOGRAPHE, signé de E. CHIMOT " ces conversations d'il y a deux mille ans si près de nous ".
336. **MACHARD** (Alfred). Printemps sexuels. Lithographies de Jean AUSCHER. Paris, M.P. Trémois, 1928 ; in-4 br., couv. ill. 100
10 lithographies hors texte en couleurs de Jean AUSCHER. Exemplaire sur Arches.
Joint une l.a.s. d'Alfred MACHARD : " Voici quatre feuillets découpés dans la très littéraire revue " LE MERCURE DE FRANCE " dans laquelle mon roman PRINTEMPS SEXUEL a paru in extenso. C'est vous dire la valeur littéraire de l'ouvrage sur lequel ne peut flouter aucune équivoque. Le rejet de ma publicité par le JOURNAL m'a étonné – et je vous l'avoue – me peine ! Il me serait désagréable d'être jugé comme un vil fabricant d'ouvrages grivois... Mon ouvrage a un but. C'est d'obliger les ÉDUCATEURS à réfléchir, car bien souvent ils ignorent ce qui se cache derrière la façade candide de l'enfance. Et que de catastrophes en résultent ! ".
337. **MAC ORLAN** (Pierre). L'Ancre de Miséricorde. Illustrations en couleurs d'André COLLOT. Paris, La Nouvelle France, 1942 ; gr. in-8, chag. brun, tête dor., non rog., dos (éclairci) orné, couv. et dos, emb. (Jarrigeon). 150
Exemplaire sur " Biblio " .
ENVOI AUTOGRAPHE, signé d'André COLLOT.
Joint : 1°) L'AQUARELLE, ORIGINALE, SIGNÉE DE A. COLLOT, ayant servi pour le frontispice. – 2°) 3 gravures diverses dont 2 SIGNÉES AU CRAYON.
338. **MANSOUR** (Joyce). Jules César, avec cinq cuivres gravés à la pointe et au burin par Hans BELLMER. Paris, Pierre Seghers, 1955 ; in-8 en hauteur, brad. papier garde (dos passé). 1.500/2.000
ÉDITION ORIGINALE ET PREMIER TIRAGE. 113 exemplaires, celui-ci sur Rives.

Voir reproduction ci-dessus

339. **MARC** (Fernand). Sagesse. Été 1928. Bois gravé original de Jean LEBÉDEFF. Dessins de Riéra et Henri Jacque. 80
Un des 30 exemplaires sur Montval SIGNÉ par F. Marc ; celui-ci unique comprenant 1°) Un PORTRAIT ORIGINAL au crayon, portrait, signé par J. LEBÉDEFF. – 2°) Un double *envoi autographe*, signé de Jean HYTIER. – 3°) La gravure de LEBÉDEFF SIGNÉE avec envoi. – 4°) Un *envoi autographe*, signé de Ch. Goldblatt.
340. **MARDRUS** (J.-C.). Histoire du Portefaix avec les Jeunes Filles. Conte des Mille et une Nuits... Vignettes de J. HAMMAN. Paris, Kieffer, 1920 ; gr. in-8 br., couv. ill. 50
Exemplaire sur Vélin.
ENVOI AUTOGRAPHE, signé de l'illustrateur.
341. **MAUROIS** (André). Deux Fragments d'une Histoire Universelle 1992, avec 17 documents gravés à l'eau-forte en couleurs par Jean BRULLER. Paris, Hartmann, 1929 ; in-4 br. 100/150
Exemplaire sur Rives.
342. **MAUROIS** (André). L'Instinct du Bonheur. Roman. Paris, Grasset, 1934 ; in-4 br., sous chemise et emb. 150/200
ÉDITION ORIGINALE. Un des 60 exemplaires sur Arches réimposés.
ENVOI AUTOGRAPHE, signé.
343. **MÉRIMÉE** (Prosper). La Double Méprise. Aquarelles originales par BERTRAND, imprimées en couleurs. Paris, L. Conquet, 1902 ; gr. in-8 br., dos cassé. 50
Tirage à 150 exemplaires sur Vélin du Marais.
344. **MÉRIMÉE** (Prosper). Carmen, suivi de la Course de Taureaux; Compositions en couleurs de Édouard CHIMOT. Deux Rives, 1952 ; pet. in-4, en ff., couv. ill., emb. 80/100
Exemplaire sur Vélin.
345. **MILLE NUIT ET UNE NUIT** (Le Livre des). Traduction complète du texte arabe par le Dr J.-C. Mardrus. Paris, Piazza, 1926-1932 ; 12 vol. in-4 br. sous emb. 800/1.000
144 illustrations hors texte en couleurs et or de Léon CARRÉ et 85 compositions décoratives de Racim MOHAMMED. Exemplaire sur Vélin du Marais.
346. **MIRÓ** (Joan). Tracé sur l'Eau. Suite d'aquarelles. Paris, Maeght, 1963 ; in-4 obl., br., couv. ill. par Miró d'une lithographie originale. 150/200
15 aquarelles reproduites en couleurs, dont le frontispice sur double page et 14 montées sur Rives. Exemplaire sur Annonay.
347. **MIRÓ** (Joan). Musée d'Art Moderne. 1962 ; pet. in-4, couv. ill. 100
Couverture, 8 hors-texte en couleurs, certains repliés inédits et créés spécialement pour ce catalogue par J. MIRÓ et reproductions en noir.
348. **MONTESQUIOU-FEZENSAC**. Siroco ou le Récit nocturne. Illustré de six compositions... gravées en couleurs... par Édouard CHIMOT. Paris, L'Auteur, 1933 ; in-4, en ff., couv. 100
Exemplaire sur Rives, non numéroté.
349. **MUSSET** (Alfred de). Les Nuits. Lithographies originales de Raphaël DROUART. Paris, L'Estampe, 1926 ; pet. in-4 br., couv. ill. 50
Un des 15 exemplaires sur Madagascar, accompagné d'une des 25 suites en bistre ; qq. rousseurs.
350. **PAGNOL** (Marcel). Topaze. Pièce en quatre actes. Paris, Fasquelle, 1930 ; in-8 br. 80/100
ÉDITION ORIGINALE. Exemplaire sur Lafuma ; deux gardes roussies, l'une avec trace de collage.
351. **RABELAIS** (François). Gargantua. Pantagruel. Illustré par Henry LEMARIÉ. Paris, Le Rameau d'Or, s.d. [1950] ; 3 vol. in-4 en ff., couv. ill., emb. 400/500
Illustrations au pochoir de Henry LEMARIÉ. Exemplaire sur Arches.
352. **RAYNAL** (Maurice). Lipchitz. Paris, Action, 1925 ; in-4 br. 80
PREMIÈRE ÉDITION. Reproductions hors texte. Exemplaire sur couché.
ENVOI AUTOGRAPHE, signé de LIPCHITZ à André SALMON.

353. **REYNIER** (Marguerite). Le Tapis volant... Conte des Mille et une Nuits... Enluminé par Ivan BILIBINE. *Paris, Flammarion, 1935* ; plaq. in-4, couv. ill. 100/150
8 belles compositions à pleine page, en couleurs de BILIBINE.
Joint : Conte du petit Poisson d'Or et le Tapis volant (en plus petit format) illustrés par BILIBINE.
354. **RIRE** (Le). Réunion de 6 n^{os} (dont deux en double) ; in-4 br. 50
Blum et C^{ie}. Création Roger ROY. 1936 ; Alfax du tirage de tête, SIGNÉ par l'artiste. – SENNEP. Livre de Comptes de Stavisky. 1934 ; Lafuma du tirage de tête SIGNÉ par l'artiste ; etc... – Joint SENNEP. Dans l'Honneur et la Dignité.
355. **ROJAS** (Fernando de). La Célestine tragi-comédie de Calixte et Mélibée... Lithographies originales en couleurs de Maurice LALAU. *Les Bibliophiles de France, 1950* ; in-4 mar. vert avec large bord. décoré d'arabesques dor. avec points MOSAÏQUÉS de mar. blanc, dos (passé) orné de même, large bord. int. de mar. vert, doublés et gardes de moire rouge, tête dor., non rog., couv. et dos, emb. (L.-R. Houades). 200/300
Tirage à 135 exemplaires sur Rives. Joint le " Menu " ill.
356. **ROSTAND** (Maurice). La Vie amoureuse de Casanova. Eaux-fortes de Charles MARTIN. *Paris, Flammarion, 1930* ; in-4 br. 150/200
Un des 15 exemplaires, hors-commerce, sur Rives.
357. **ROUQUETTE** (Louis-Frédéric). La Bête errante. Orné de lithographiques en deux tons de Georges TCHERKESOFF. *Paris, Redier, s.d.* ; in-8 br., emb. 50
Exemplaire sur Vélin.
358. **ROZET** (Georges). Centenaire de l'Algérie. *Paris, Horizons de France, 1929* ; in-4 mar. grenat, large bordure sur les plats, de fil. dor., droits ou ondulants, et de dent. dor. grands motifs islamisants dor. d'angle, grand motif central identique dor. sur le premier plat, titre dor. en long du dos, fil. et motifs int. dor., tête dor., non rog., couv. et dos, emb. (Wild). 200/300
Très nombreuses reproductions photographiques ; charnières fragiles.
Voir reproduction page 4 de couverture
359. **SANDREL** (Micheline). - **BRAYER** (Yves). Caprice. Cheval de Camargue. *Paris, F. Nathan, 1975* ; in-4 cart. ill. d'éditeur. 50
Premier et le seul livre d'enfant illustré par Yves BRAYER.
ENVOI AUTOGRAPHE signé de Micheline SANDREL, également signé par Yves BRAYER.
360. **SCHWOB** (Pierre). À Travers le Désert, avec les 6 roues Renault. *Paris, Draeger, s.d. (c. 1925)* ; plaq. in-4, couv. ill. imprimée en relief. 80
Rare. Nombreuses reproductions photographiques.
361. **STALINE** (J.). Discours inaugural du 17^e Congrès pour les enfants. Illustrations collective dont *Kotcherguine, 1935* ; in-8 perc. d'éditeur. 100
Rare. Texte en cyrillique.
362. **TRÉMISOT** (G.). Souvenirs d'un Hippopotame. Illustrations de R. de La Nézière. *Paris, Delagrave, s.d.* ; in-4 perc. ill. d'éditeur. 50
363. **T.S.** Singeries. 10.1962 ; Réunion de 45 dessins originaux, à l'aquarelle ou aux crayons de couleurs, avec légendes manuscrites sur serpentes, en un vol. in-4, en ff. 150
" À la manière de " : Matisse, Braque, Monet, Villon, Vlaminck, Léger, Picasso, Miró, Manet, Van Dongen, Dufy...
364. **UDINE** (Jean d'). La Belle Musique... Illustrés par André DEVAMBEZ. *Paris, Heugel, 1909* ; pet. in-4, perc. vert foncé avec fers dor. d'édit. sur le premier plat, dos orné, couv. ill., tête dor. 80/100
ÉDITION ORIGINALE, rare. La musique expliquée aux enfants. Belles illustrations de A. DEVAMBEZ, dont 4 hors texte en couleurs.
ENVOI AUTOGRAPHE, signé, de Jean d'UDINE.
Joint : WIDOR (Ch.-M.). Vieilles Chansons pour les petits enfants. Illustrations de B. de Monvel ; perc. décorée d'édit. ; exemplaire déboîté.
365. **VILLON** (François). Œuvres. Illustrations de DUBOUT. *Paris, Gibert Jeune, 1933* ; in-4 br., couv. ill. en couleurs. 100
67 compositions en couleurs de DUBOUT.
366. **VOLTAIRE**. L'Ingénu... Illustrations composées et gravées à l'eau-forte par Bernard NAUDIN. *Paris, Blaizot, 1927* ; in-4 mar. vert, large encadrement sur les plats de fil. et de dent. dor., gr. fleurons d'angle dor., dos (un peu éclairci), orné de fleurons dor., large bord. int. de mar. vert avec décor et fleurons dor., doublés de mar. ivoire, gardes de soie moirée verte, tr. dor., couv. et dos (Gruel). 500/600
30 eaux-fortes originales de Bernard NAUDIN. Exemplaire sur Rives, celui-ci nominatif [N^o V] imprimé pour Henri LARDANCHET.
Joint : FRANCE (A.). Le Procureur de Judée. Ill. de *Solomko, 1919*. – BAUDELAIRE (Ch.). Le Spleen de Paris. 1917 ; ens. 2 vol. in-12 en mar. décorés de Lemardeley [les 4 plats sont détachés].

367. **VOX** (Maximilien). *Diagnostics littéraires*. Paris, B. Grasset, 1926 ; gr. in-8 br. 80
25 planches humoristiques dont 23 coloriées évoquant des romans de : P. Benoit, P. Bourget, B. Cendrars, P. Claudel, J. Cocteau, J. Giraudoux, F. Mauriac, A. Maurois, H. de Montherlant, P. Mac Orlan, H. Poulaille, etc.
368. **WILLY** (Henri Gauthier-Villars dit). *Le Fruit vert*. Illustrations de Yvon VIDAL. Paris, C. Querelle, 1928 ; gr. in-8 br. 100
Un des 100 exemplaires du tirage de luxe, SIGNÉS PAR L'AUTEUR ET L'ARTISTE, et illustré de 16 compositions de Yvon VIDAL.
369. **ZADKINE** (O.). *Le Monde secret de... vu par Donald Buchanam, avec 25 textes de...* Paris, Arted, 1966 gr. in-4 en ff. sous chemise d'édit. soie grenat, emb. 500
PREMIÈRE ÉDITION. Un des 35 exemplaires hors-commerce sur Arches, celui-ci accompagné d'UNE GRAVURE ORIGINALE, SIGNÉE DE ZADKINE, EN ÉPREUVE D'ARTISTE.
-

Ouvrage imprimé sur papier labellisé “ développement durable ”

DRAPEAU-GRAPHIC – 02 51 21 64 07

