

65. Firmin-Eugène Le Dien (1817-1865)
Marché romain (Temple de Sérapis)
Pouzzoles, été 1852

Tirage sur papier salé, négatif papier ciré sec, 241x315 mm. Légende érronnée au crayon : “Cumes”.

Planche 7 de l’album de la BnF.

La colonnade de la place du marché de Pouzzoles a souvent et longtemps été dénommée Temple de Sérapis.





66. Firmin-Eugène Le Dien (1817-1865)

Temples de Cérès et de Neptune

Pæstum, été 1852

Trois tirages sur papier salé, négatif papier ciré sec, 238x324 mm, 240x324 mm, 230x325 mm.

Ils correspondent aux planches 36, 37, 38 de l'album de la BnF.





67. Firmin-Eugène Le Dien (1817-1865)

Études de colonnes

Pompéi, été 1852

Trois épreuves sur papier salé, négatifs papier ciré sec, 246x325 ou 320x245 mm.



68. Firmin-Eugène Le Dien (1817-1865)
Panorama du Vésuve à travers les ruines
Pompéi, été 1852

Épreuve sur papier salé, négatif papier ciré sec, 246x325.



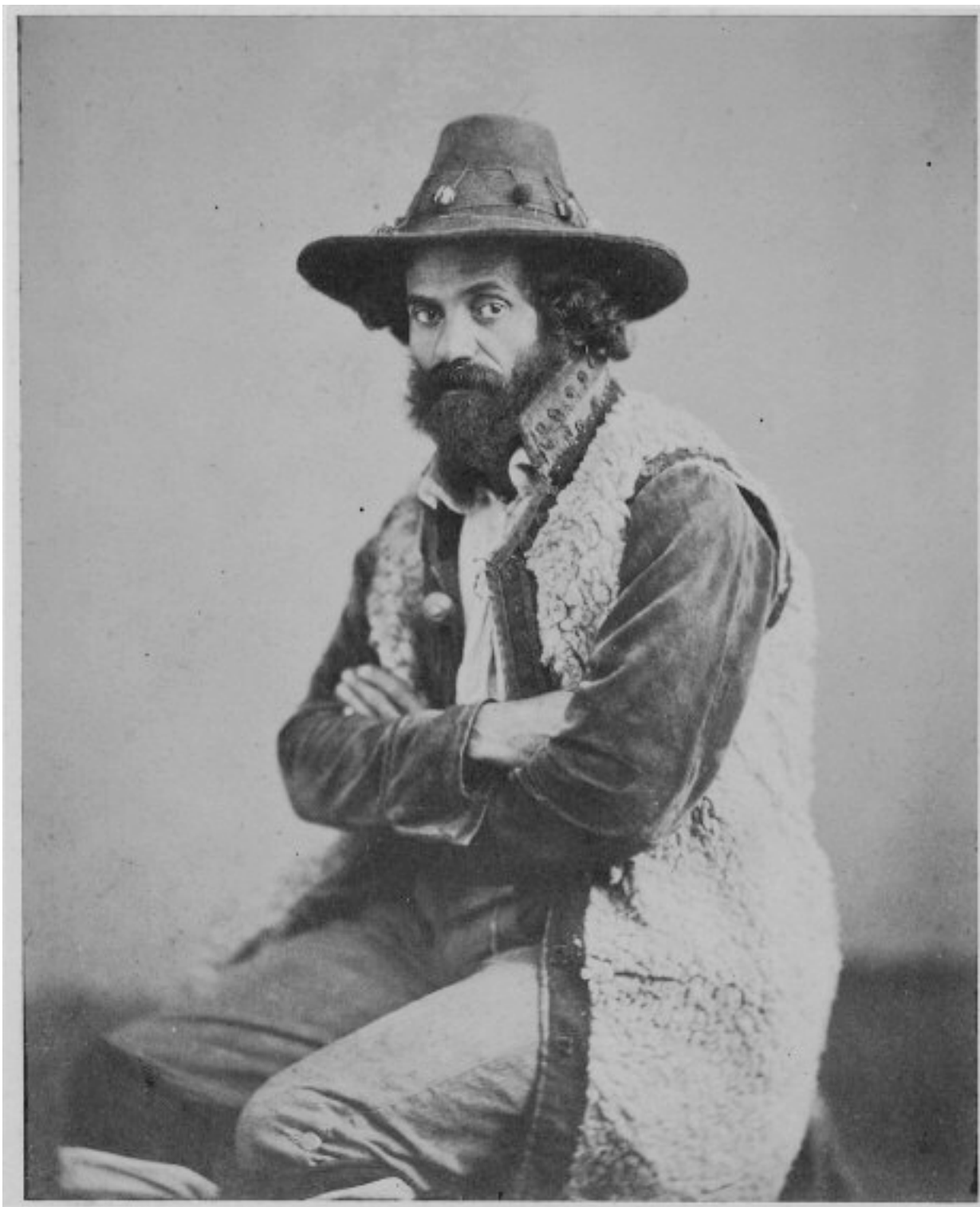
69. Adolphe Eugène Disderi (1819-1889)

Paysan calabrais

Studio du photographe, *circa* 1852

Tirage sur papier salé, négatif papier, 210x168 mm, carton de montage imprimé.

On joint du même photographe : *Deux pifferari des Abruzes*, circa 1852, épreuve sur papier salé, négatif papier, découpe ovale, 153x120 mm, signé à l'encre sur l'épreuve (non reproduite).





Monogramme couronné

70. Vicomte Joseph Vigier (1821-1894)

Lac de Gaube

Pyrénées, été 1853

Tirage sur papier salé, négatif papier ciré sec, 270x370 mm, monogramme couronné poussé à froid.

On retrouve cette photographie dans l'*Album des Pyrénées* édité à son retour, les tirages ont tous été réalisés sous la direction de Gustave Le Gray.

Victor Hugo consacra quelques lignes à la stèle du bord du lac, datée 1832, sobre mémorial d'une noyade.



71. Vicomte Joseph Vigier (1821-1894)

Cascade d'Oo

Pyrénées, été 1853

Épreuve sur papier salé, négatif papier ciré sec, 278 x 360 mm, monogramme couronné poussé à froid.

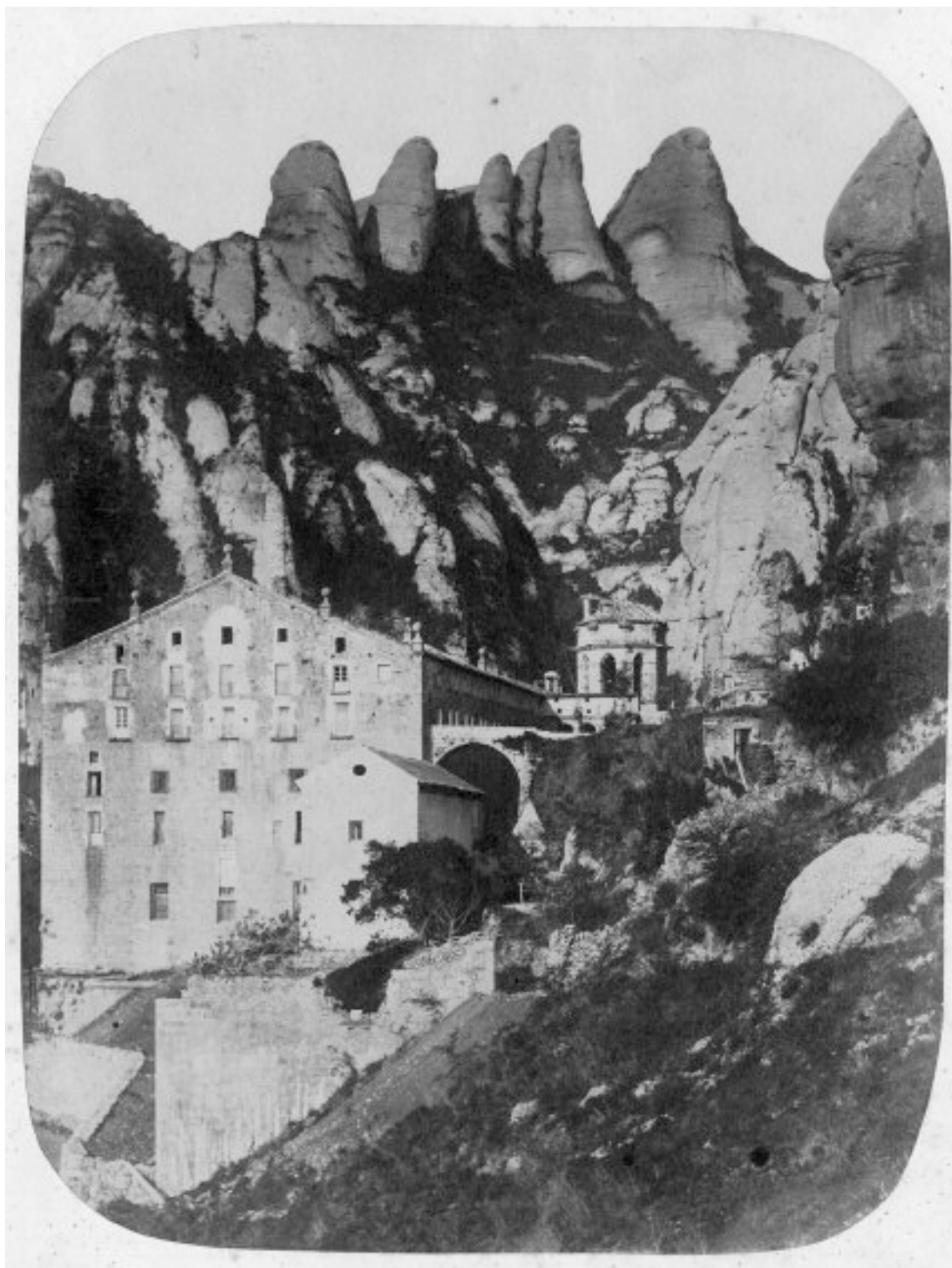
Pour réaliser ces prises de vue, Joseph Vigier, petit-fils du maréchal Davout, duc d'Auerstaedt, parcourut les sentiers pyrénéens seul avec son âne.



72. Attribué au Comte de Vernay
Monserrat
Barcelone, *circa* 1850-1852

Tirage sur papier salé, 220x166 mm.

Le Palacio Real de Madrid possède en son archive une vue fort proche de même format et aux angles également arrondis qui a permis cette attribution ainsi que celle du lot suivant.

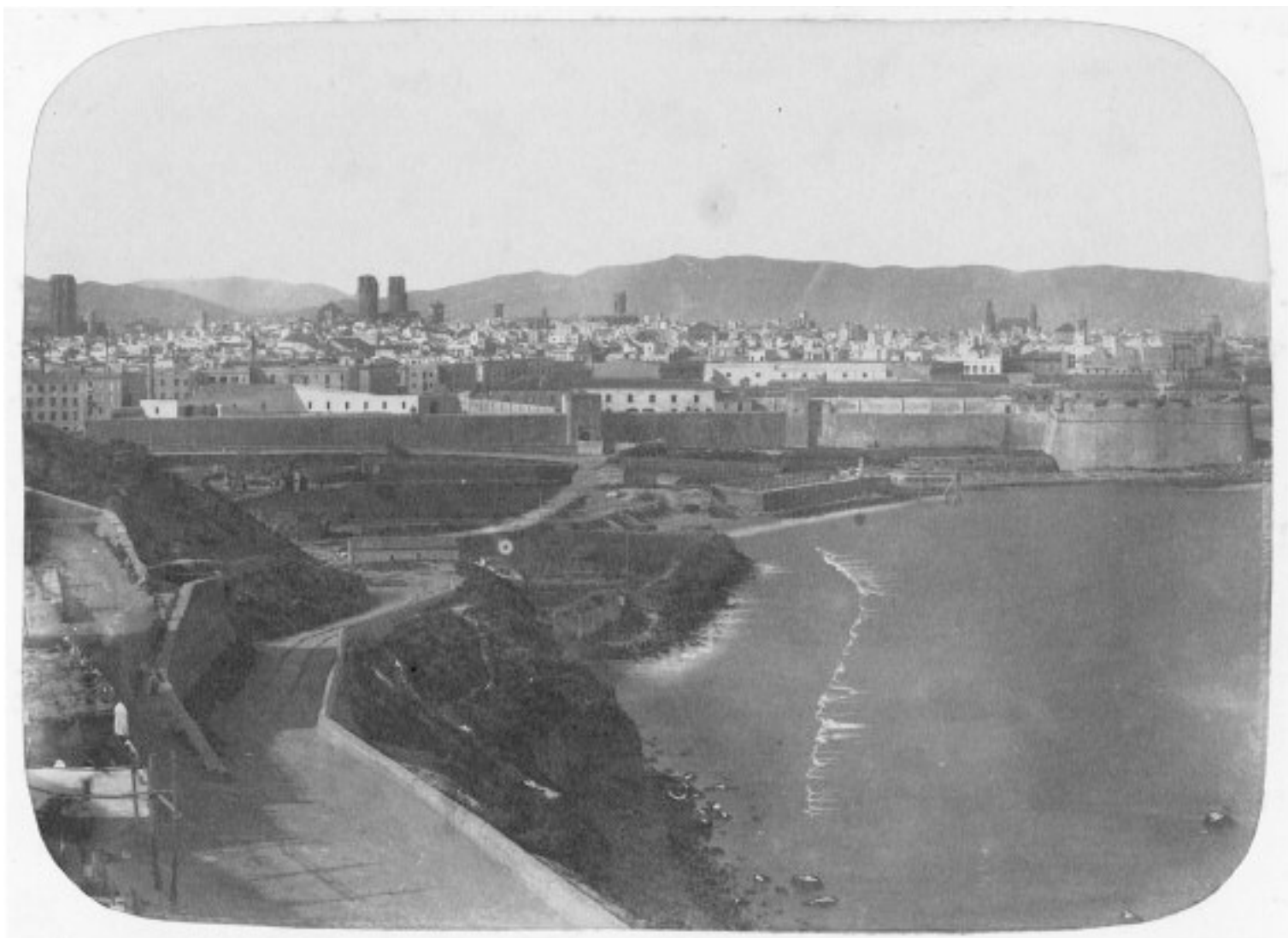




73. Attribués au Comte de Vernay
Bord de mer, douane et anciennes murailles de la ville
Barcelone, 1850-1852

Trois tirages sur papier salé, 161x200, 160x200 et 146x200 mm.

Les anciennes fortifications entourant Barcelone sont fort peu documentées par la photographie car elles ont été détruites vers 1854 lors de la modernisation de l'urbanisme.



74. Pascual Perez y Rodriguez (1804-1868)

Panorama

Valence, 1849

Tirage sur papier salé en quatre feuilles jointes, négatif papier, 172x858 mm, signé et daté à l'encre sur la photographie, en bas à droite.

L'écrivain Pascual Perez est à ce jour considéré comme le proto-photographe espagnol, et premier introducteur de l'invention de Daguerre, dans sa ville de Valence.

75. Pascual Perez y Rodriguez (1804-1868)

Cathedrale et vues de la Ville

Valence, *circa* 1849

Neuf tirages sur papier salé, négatif papier, 220x150 mm.

Épreuves non signées mais de même facture que le panorama précédent.



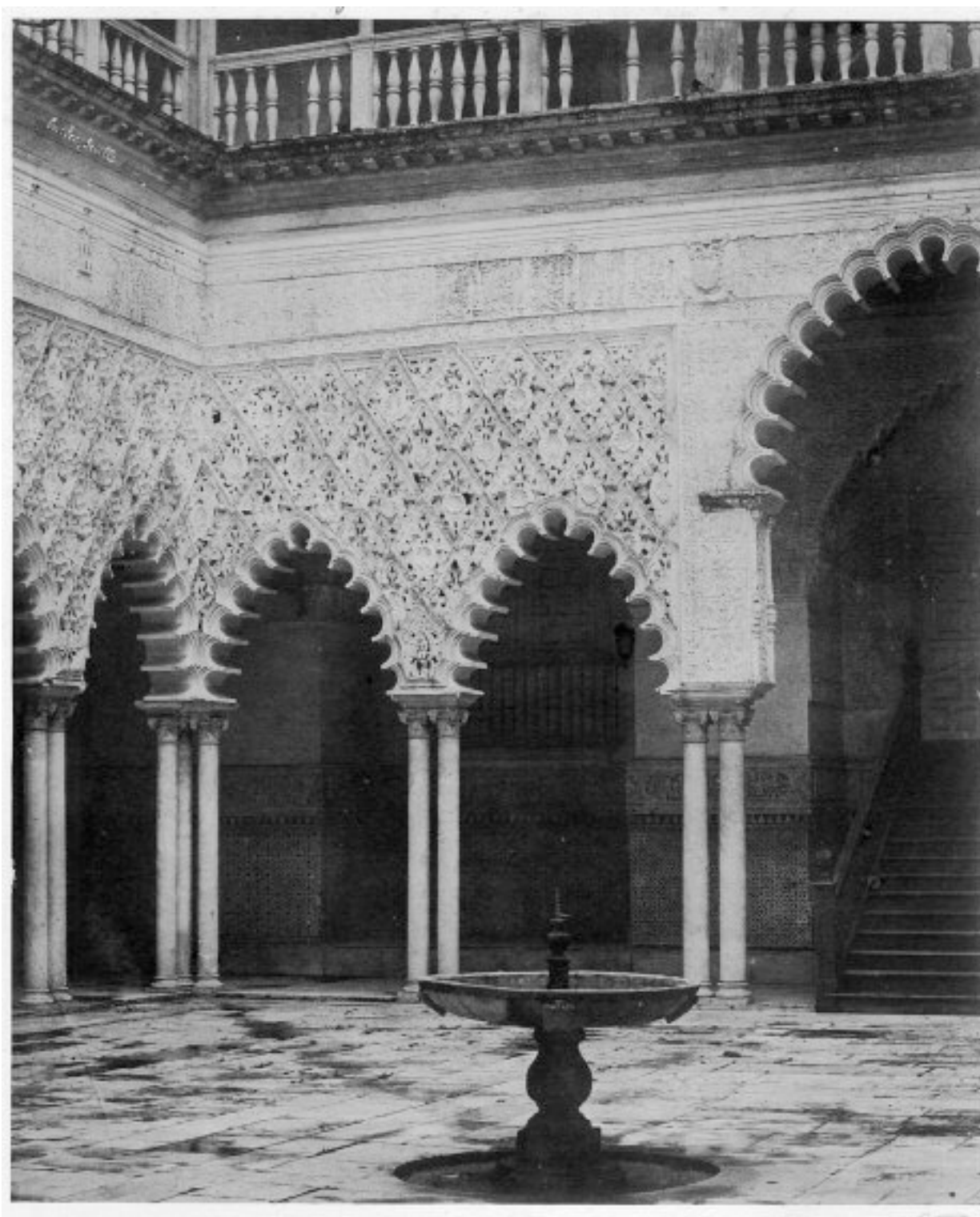


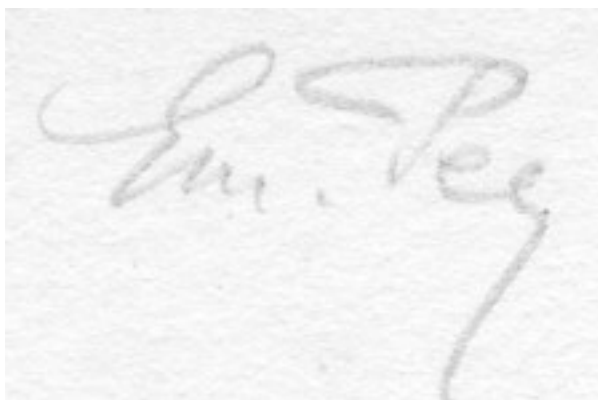
76. Pierre Émile Pécarrère (1816-après 1863)

Patio de l'Alcazar

Séville, *circa* 1851

Tirage sur papier salé, négatif papier, 278x230 mm, signé au crayon dans le négatif "Em. Pec., Séville" et sur le carton à droite sous l'image.





Jusqu'à son identification récente, les collectionneurs du siècle passé désignaient ce photographe par son paraphe : "Pec."

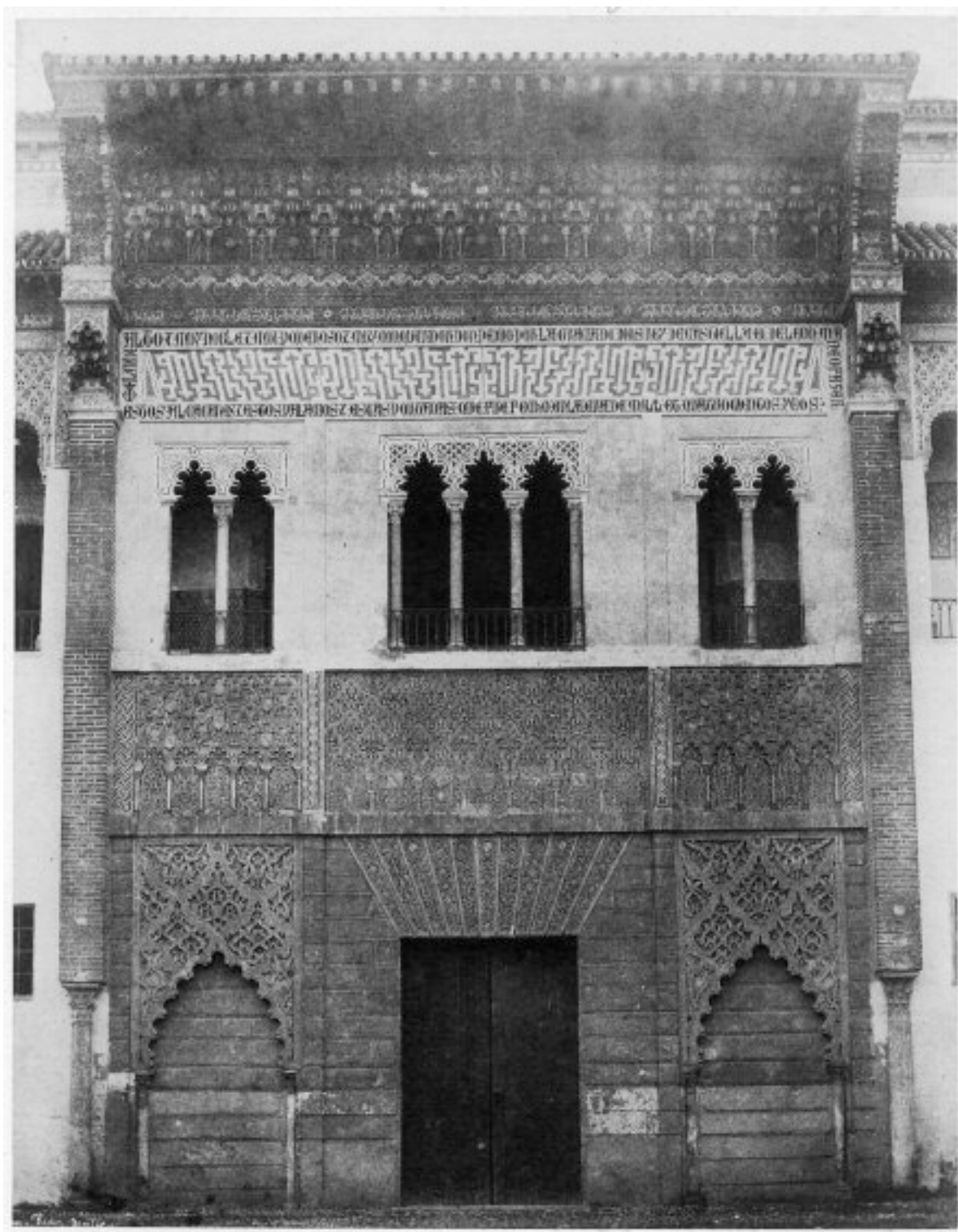
77. Pierre Émile Pécarrère (1816-après 1863)

Alcazar

Séville, *circa* 1851

Tirage sur papier salé, négatif papier, 295x230 mm, signé dans le négatif en bas à gauche puis sur le carton de montage à droite sous l'image.

Une autre épreuve vendue avec les *Souvenirs de Monsieur Félix Faure*, Beaussant et Lefèvre, Paris 2003.





78. Antonio Perini (1830-1879)

Palais des Doges, avec la prison des plombs — et Pont du Rialto

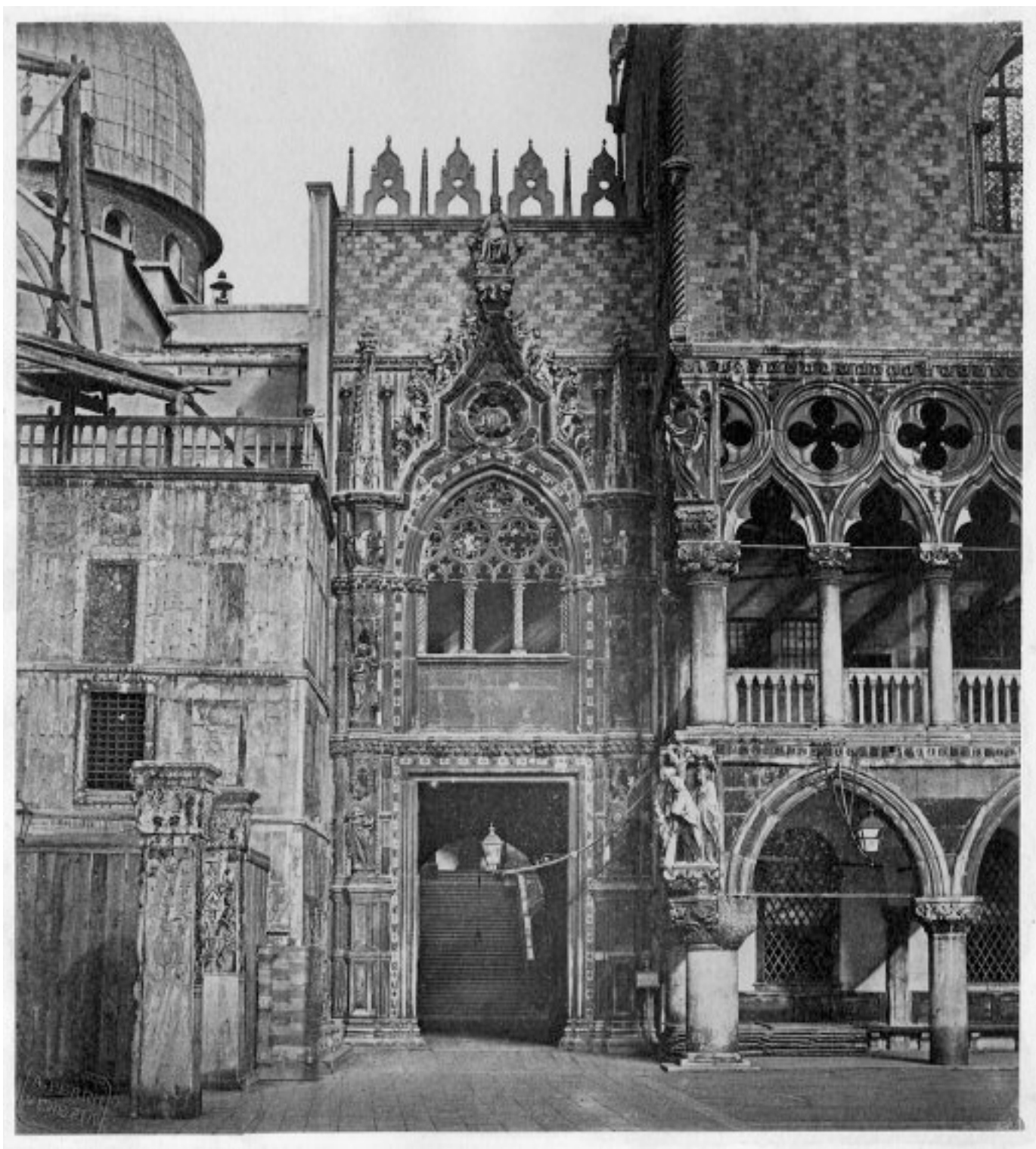
Venise, *circa* 1853-1854

Deux épreuves sur papiers salés albuminés, négatifs papiers, 170 et 190x210 mm, cachet à sec.

Le Palais, bâti en 1340, abrita les doges jusqu'en 1789. Les prisons de Venise y étaient situées sous les toits recouverts de plaques de plomb, d'où leur nom de *i piombi*. En été, leur visite est aujourd'hui interdite à certaines heures de la journée car les modernes visiteurs ne pourraient supporter la température qui y règne. Giacomo Casanova est célèbre, entre autres, comme ayant été le seul prisonnier à jamais s'en évader.

La seconde prison, construite à côté du palais, était appelée prison des puits car elle était en sous-sol. Cette prison était reliée au Palais par un petit pont de pierres entièrement fermé que les prisonniers traversaient après leur jugement pour gagner leurs geôles en soupirant.

Les plombs faisaient partie d'une aire cachée du Palais dont personne ne reconnaissait l'existence. Là, une administration secrète réglait les affaires politiques et judiciaires, souvent de nuit. Afin de mieux se dissimuler aux mortels, elle avait installé ses bureaux dans des demi-étages. De l'extérieur, on ne pouvait soupçonner, derrière les grandes fenêtres semblables à toutes les autres, la construction d'un plancher à mi-hauteur soutenant les bureaux occultes, les salles de conseils, la salle de torture et les cachots.

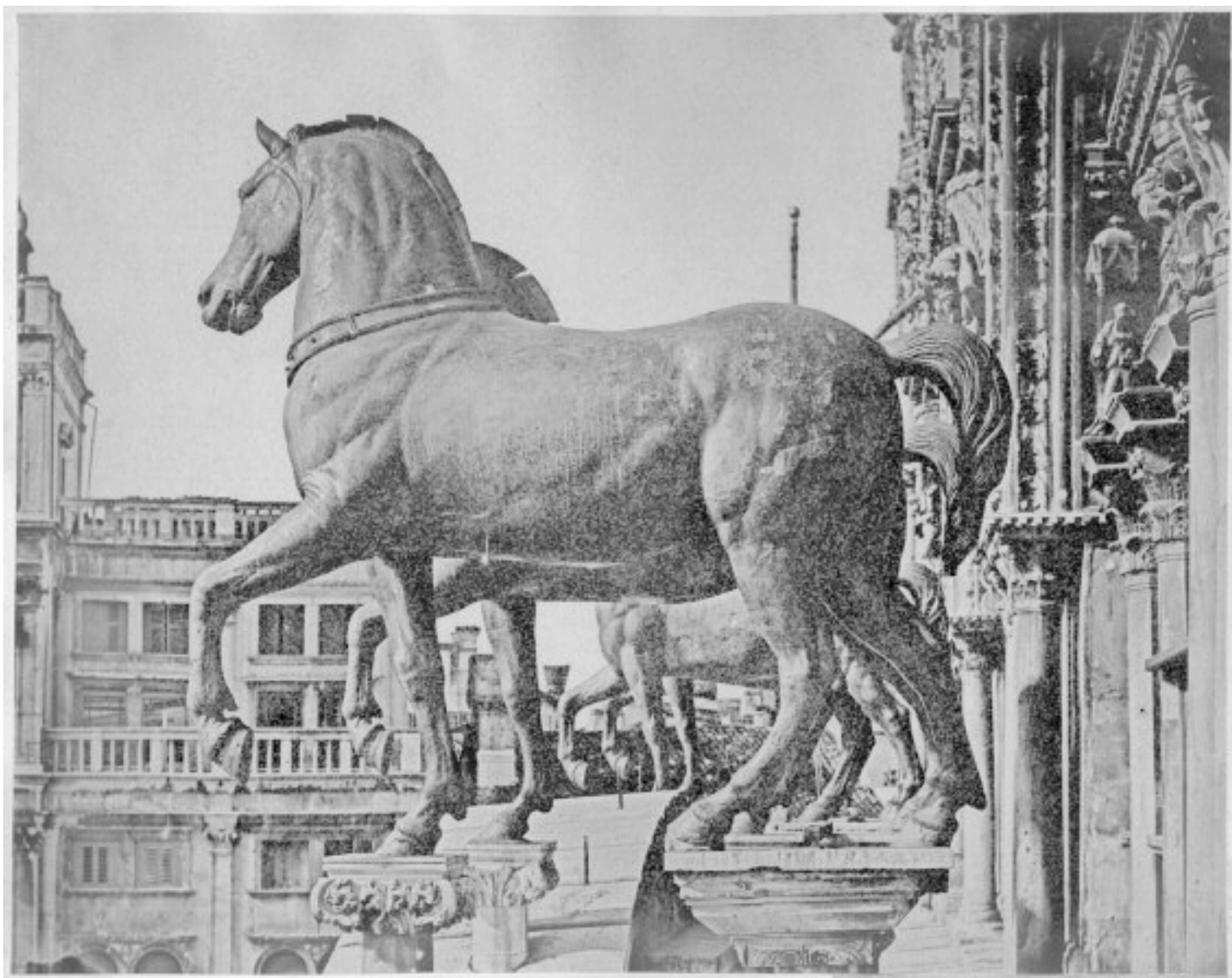


79. **Domenico Bresolin (1813-1899)**
Chevaux de Saint-Marc
Venise, vers 1851-1854

Tirage sur papier salé, négatif papier, 292x357mm, encadrement imprimé et numéro caractéristique de Carlo Ponti, éditeur et marchand de photographies.

Bresolin ne signait presque jamais ses épreuves (il existe un tout petit timbre fort rare) mais notre tirage présente de nombreuses similitudes : format, carton de montage de Ponti, grain de l'épreuve, et défaut de lavage, caractéristiques des épreuves qui lui sont généralement attribuées.

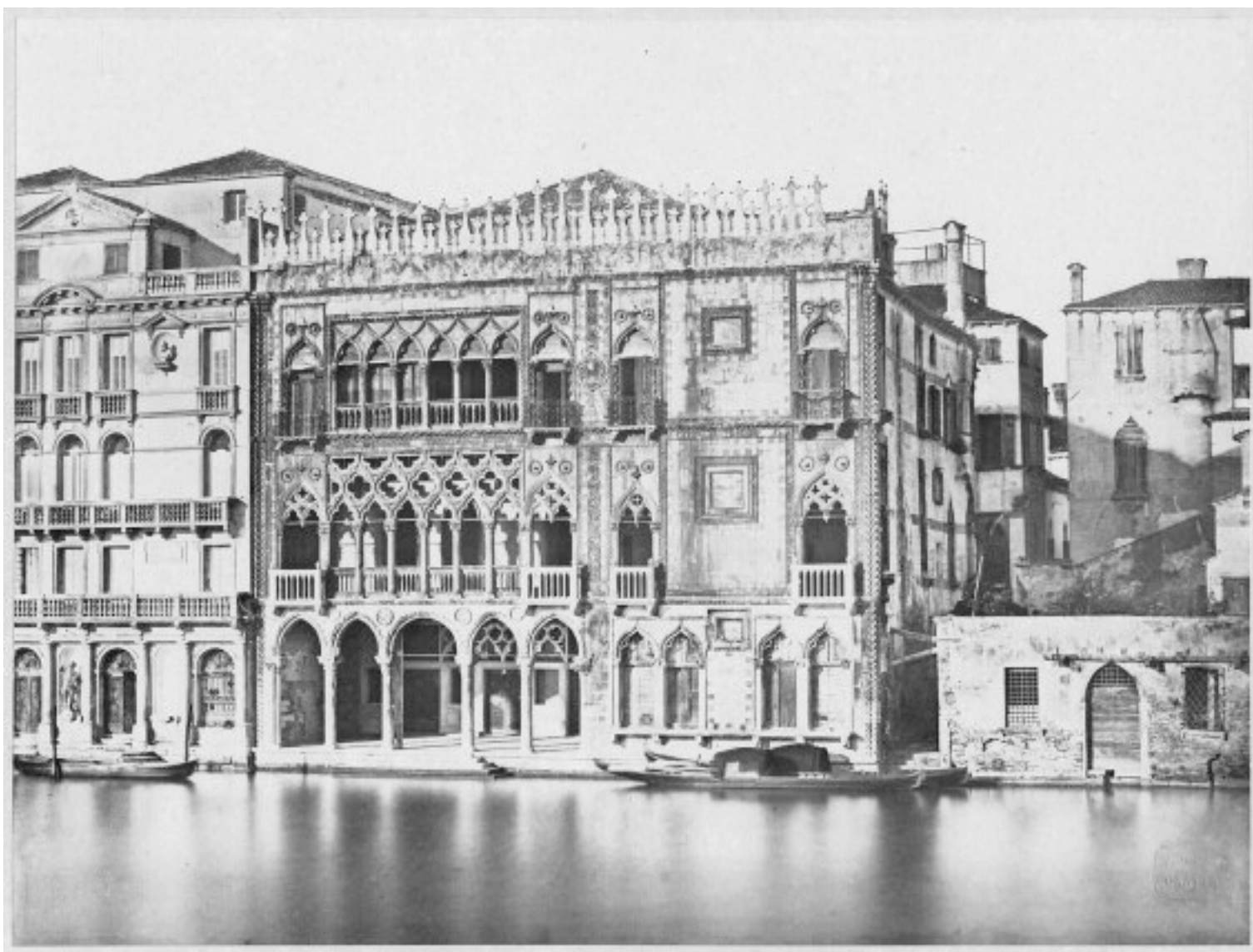
La collection de Dietmar Siegert possède une épreuve albuminée, plus courte (254x340 mm), réalisée à partir du même négatif considérablement retouché de manière à détourner les quatre chevaux, et publiée dans *Ritter*, 2005, p. 29, n°3.





80. Eugène Constant
Palais de la Ca' d'oro
Venise, *circa* 1852

Tirage sur papier salé, négatif papier. 160x211 mm, cachet à sec en bas à droite et sur le carton.
Le comte de Chambord avait sa résidence d'hiver au palazzo Cavalli voisin.



81. Félix Teynard (1817-1892)

Dattiers, rives du Nil et barques

El Nacerah, 1851-1852

Tirage sur papier salé, négatif papier ciré, 249x303 mm.

Le titre est celui donné par l'artiste lui-même, les barques sont à droite en arrière-plan de l'image.

Cette vue correspond à la planche n°12 de la publication : *Égypte et Nubie, Sites et monuments les plus intéressants pour l'étude de l'art et de l'histoire*, tirée à Paris entre 1853-1854 par les ateliers de Goupil à probablement 30 exemplaires, dont on connaît aujourd'hui 12 exemplaires complets.



Long Palm, And an Immense grove of Palms, near the entrance of the lagoon.

Palms, Tigris, etc.

View of palm grove, looking N. from the lagoon, near the entrance.

82. Félix Teynard (1817-1892)

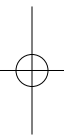
Temple de Louqsor

Thèbes, 1851-1852

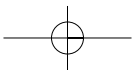
Tirage sur papier salé, négatif papier ciré, 249x303 mm.

Publiée comme la planche n°30 de : *Égypte et Nubie, Sites et monuments les plus intéressants pour l'étude de l'art et de l'histoire.*

Sur cette image, l'entrée monumentale du temple de Louqsor n'est pas encore dégagée. Il faudra attendre les fouilles de Gaston Maspéro en 1883 pour mesurer l'étendue de ce site gigantesque. En revanche, il n'y a déjà plus qu'un obélisque, le second ayant été offert à la France en 1833 et se trouve depuis 1836 sur la place de la Concorde à Paris.



Imp. Port. Ap. M. da Restaur. et. 1772, an. 185. Carta n. 21. Vindicta e Amnistia.

Publié par Group Ltd et C^o éditeurs, Paris, Londres, Berlin, New York

83. Félix Teynard (1817-1892)

Grande colonnade du Temple de Louqsor

Thèbes, 1851-1852

Tirage sur papier salé, négatif papier ciré, 251x304 mm.

Planche n°31 de : *Égypte et Nubie, Sites et monuments les plus intéressants pour l'étude de l'art et de l'histoire.*



Fig. 10. - Le temple d'Edfu (Égypte) - Vue d'ensemble.

Fig. 11. - Le temple d'Edfu (Égypte) - Vue d'ensemble.

Fig. 12. - Le temple d'Edfu (Égypte) - Vue d'ensemble.

84. Félix Teynard (1817-1892)

Colosses de Memnon

Gournah, 1851-1852

Tirage sur papier salé, négatif papier ciré, 242x310 mm.

Planche n°40 de : *Égypte et Nubie, Sites et monuments les plus intéressants pour l'étude de l'art et de l'histoire.*

Anciens gardiens du grand temple funéraire d'Aménophis III, les colosses surplombent la plaine verdoyante de la vallée du Nil, avec, derrière eux, le désert que les crues fertilisantes n'atteignent pas.



Sup. Photo de H. de Montigny au 25° 15' N. 25° 15' E. - 25° 15' N. 25° 15' E.

Tableau 1000000

Photo de H. de Montigny au 25° 15' N. 25° 15' E. - 25° 15' N. 25° 15' E.

85. Félix Teynard (1817-1892)

Inscriptions funéraires d'un cimetière arabe

Assouan, 1851-1852

Tirage sur papier salé, négatif papier ciré. 242x310 mm.

Planche n°31 de : *Égypte et Nubie, Sites et monuments les plus intéressants pour l'étude de l'art et de l'histoire.*



Long. Thot. de 11 de Youssef et 12 F. à Paris en 1876. n. 17 Nicolas à Paris. 16.

Tablet. Thot.

Tablet. par Gaspard et C^e éditeurs. Paris. Londres. Berlin. New York.