



245

245

SMITH, Adam.

Recherches sur la Nature

et la Cause de la Richesse des Nations

Paris, H. Agasse, 1802

5 volumes in-8

(205 x 123 mm)

2 000 / 3 000 €

EXCEPTIONNEL EXEMPLAIRE EN RELIURE DE L'EPOQUE

Traduction par Germain Garnier

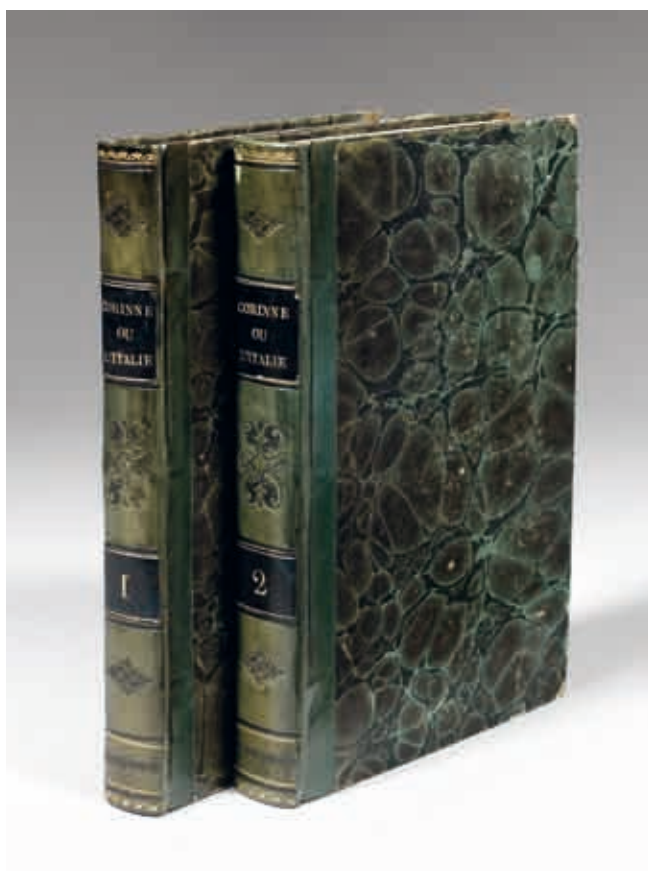
ILLUSTRATION : portrait d'Adam Smith par B.-L. Prévost, en frontispice du premier volume

RELIURES DE L'EPOQUE. Veau blond, roulette dorée en encadrement sur les plats, dos longs ornés avec pièces de titre et de tomaison en maroquin rouge, tranches dorées

REFERENCES : Kress B 4604 -- Goldsmiths 18412 -- Einaudi 5340 -- *Printing and the Mind of Man*, 211

Infimes rousseurs sur la page de titre, petite jaunissure marginale des feuillets de garde

Germain Garnier fut ancien secrétaire de Madame Adélaïde, préfet de Seine-et-Oise, ministre d'Etat et membre du conseil privé du roi Louis XVIII. Il expose dans ses notes (rassemblées dans le cinquième volume) sa théorie des richesses immatérielles, vulgarisée par la suite par Say et Desdutt de Tracy. Ces notes ont été à leur tour traduites en anglais et incorporées dans l'édition anglaise de 1805 et dans d'autres par la suite. L'édition originale en anglais avait été publiée à Londres en 1776.



246



247

246

STAËL-HOLSTEIN, Anne-Louise-Germaine Necker, baronne de.

Corinne ou L'Italie

Paris, H. Nicolle, 1807

2 vol. in-8 (198 x 126 mm)

1 500 / 2 000 €

BEL EXEMPLAIRE EN RELIURE DE L'EPOQUE

EDITION ORIGINALE

RELIURES DE L'EPOQUE. Dos en veau glacé vert ornés de motifs à froid, coins en vélin, plats de papier marbré vert

REFERENCES : Carteret, II, 341

Rares pigures et petites taches, infime restauration sur les feuillets de titre et de faux-titre du second volume. Dos restauré

On sait l'importance qu'eut ce roman sur la jeune génération d'écrivains qui, à l'instar de Stendhal, considérait madame de Staël comme «le premier talent de ce siècle».

247

WILSON, Alexander.

American ornithology ;

or, the Natural history of the birds of the United States

Philadelphie, Bradford and Inskeep, 1808

8 volumes (sur 9)

in folio (354 x 262 mm)

500 / 800 €

EXEMPLAIRE CUVIER

EDITION ORIGINALE

ILLUSTRATION : 64 eaux-fortes (sur 76) rehaussées d'un coloris d'époque à la main

RELIURES DE L'EPOQUE. Dos et coins en chagrin rouge, plats de papier marbré

PROVENANCE : Georges Cuvier (cachet) -- Musée d'Histoire naturelle (cachet)

REFERENCES : Nissen 992 -- Anker 533 -- Casey Wood 630

Manque un volume (4), soit 12 eaux-fortes, importante décharge des illustrations sur les pages en vis-à-vis, feuillet blanc de garde du premier volume détaché. Dos frottés



248

248

BEKKER, LICHTHAMMES und LEMBEKE.

[*Naturgeschichte aller Vögel Deutschlands, in aturgetreuen Abbildungen und Beschreibungen*] [Darmstadt], [C.-W. Leske], [vers 1810]

3 volumes in-folio (333 x 480 mm)

2 000 / 3 000 €

REUNION, sans titres, de plusieurs livraisons de cet ouvrage, avec les feuillets de texte en regard des planches, le texte allemand étant parfois doublé d'une traduction en français

ILLUSTRATION : Réunion de 15 planches gravées d'après Susemihl en coloris de l'époque

RELIURES DE L'EPOQUE. Dos longs et coins de veau fauve, filets et oiseaux dorés répétés aux dos, tranches blanches

REFERENCE : Inconnu de Nissen qui cite pourtant plusieurs fois cet artiste.

Dos légèrement frottés. Mouillure marginale à la fin du 2ème volume. Le titre et plusieurs livraisons manquent.

249

VSESOLOJSKY, N. S.

*Dictionnaire géographique-historique
de l'Empire de Russie*

Moscou, de l'imprimerie de l'auteur,
1813

2 tomes reliés en un volume
in-4 (230 x 150 mm)

1 000 / 1 500 €

TRES INTERESSANTE SOMME A LA GLOIRE DE LA RUSSIE, ECRITE
EN FRANCAIS, AU LENDEMAIN DE LA RETRAITE DE NAPOLEON.
EXEMPLAIRE EN RELIURE RUSSE DE L'EPOQUE

Papier vergé bleu

RELIURE RUSSE DE L'EPOQUE. Dos long orné et coins en maroquin rouge, plats en papier marbré,
tranches mouchetées

Quelques rousseurs aux premiers et derniers feuillets

Apologie de l'Empire russe, entreprise avant l'attaque de l'armée napoléonienne et
publiée en hommage à la victoire remportée par la Russie. La dédicace est : «A sa
majesté impériale Alexandre Ier, empereur et autocrate de toutes les Russies. J'espère que
vous approuverez les raisons qui me l'ont fait écrire dans une langue étrangère».

250

CHATEAUBRIAND, François
René, vicomte de.

De Buonaparte, et des Bourbons

Paris, Mame Frères, 1814

In-8 (215 x 137 mm)

200 / 300 €

BEL EXEMPLAIRE BROCHE, TEL QUE PARU

EDITION ORIGINALE

BROCHE. couverture d'origine en papier rose, non rogné. Chemise et étui

PROVENANCE : Monsieur de Beaumont (ex-libris manuscrit sur le plat supérieur)

Petit manque au plat supérieur. Mouillure sur la doublure

Cette édition, mise en vente dès le vote de la déchéance de Napoléon par le Sénat, fut
épuisée en quelques jours et immédiatement réimprimée. Ce texte, qui marque les
début de Chateaubriand pamphlétaire, contribua à fixer la légende noire de l'Empereur.

251

MARMONTEL.

*Choix des plus jolis contes moraux,
anciens et nouveaux*

Paris, Saintin, 1817

2 volumes in-16 (135 x 80 mm)

100 / 150 €

BEL EXEMPLAIRE RELIE PAR SIMIER

ILLUSTRATION : huit figures gravées à l'eau-forte, dont quatre par Delignon d'après Chacelat

RELIURES DE L'EPOQUE SIGNEES DE SIMIER. Maorquin rouge, roulette dorée en encadrement, dos à
nerfs ornés, tranches dorées

*Petit accroc à la p.10 du second volume. Infime trace de galerie de ver à la charnière du second volume et dégras de
peau aux remplis*

252

ESQUIROL, Jean-Etienne-
Dominique.

*Des établissements des aliénés
en France, et des moyens*

d'améliorer le sort de ces infortunés

Paris, Madame Huzard, 1819

In-8 (220 x 135 mm)

200 / 300 €

L'UN DES PREMIERS DOCUMENTS EN MATIERE DE PSYCHATRIE
ADMISNISTRATIVE. EXEMPLAIRE NORMAN. BROCHE, AVEC UN ENVOI
DE L'AUTEUR

EDITION ORIGINALE

ENVOI : "A Mr. Combes, de la part de l'auteur. Esquirol" (à l'encre noire, sur le premier plat de la
couverture)

BROCHE, non rogné. Couverture d'origine bleue muette

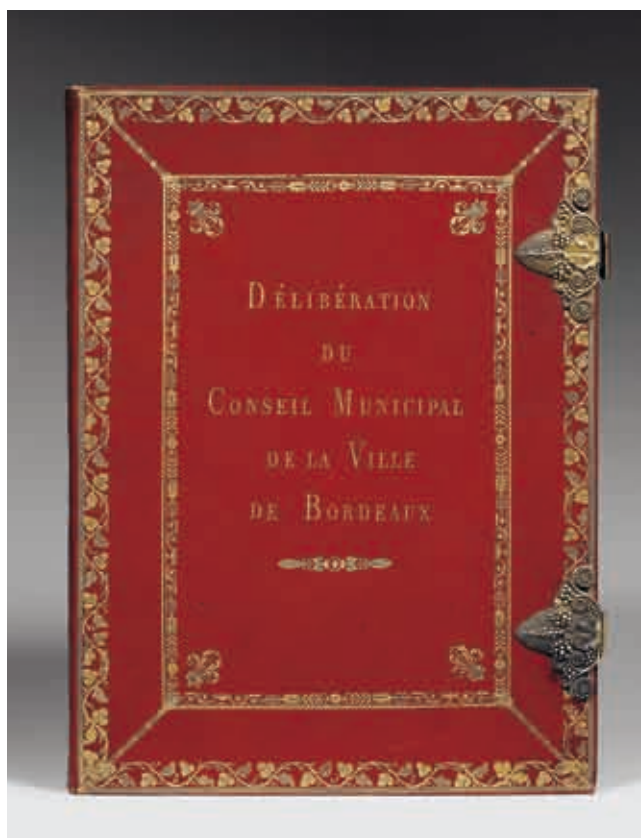
PROVENANCE : M. Combes (envoi)

PROVENANCE : Haskell F. Norman (New York, 29 octobre 1998, partie du n° 1062)

REFERENCES : Norman 717 -- Zilboorg & Henry, p. 391

Petite tache sur le plat inférieur de la couverture

Adressé au ministre de l'Intérieur, ce mémoire fondateur propose une série inattendue
de réformes intelligentes et humaines en faveur des aliénés.



253

253

*Délibération du Conseil municipal
de la ville de Bordeaux*

[Manuscrit]

Bordeaux, 1814

In-4 (351 x 251 mm)

2 000 / 3 000 €

**MANUSCRIT ENLUMINE REMIS A L'AMBASSADEUR DE LOUIS XVIII PAR
LA VILLE DE BORDEAUX, COMME GAGE DE SA FIDELITE AU ROI EN EXIL
ET ANNONCANT LA RESTAURATION**

27 pages manuscrites à l'encre bleue et or, encadrements de frises d'or avec fleurs de lis aux angles. Armes de la ville de Bordeaux enluminées signées de Turclure. Signature du comte de Lynch, maire de Bordeaux, au dernier feuillet

RELIURE DE L'EPOQUE. Maroquin rouge à grain long, encadrement de quatre roulettes dorées, dos long orné, tranches dorées. Chemise en maroquin rouge à grain long, titre doré au centre du plat supérieur, double encadrement doré avec fleurs de lis aux angles, dos long orné, gardes de velours vert, fermoirs en laiton à décor de raisins

PROVENANCE : vicomte Both de Tozia (ex-dono enluminé)

Très beau manuscrit de présent, composé à la demande du maire de Bordeaux, le comte Jean-Baptiste de Lynch, pour être offert au vicomte Both de Tauzia, député de Bordeaux, envoyé auprès de Louis XVIII, en Angleterre. Ce manuscrit lui fut remis au nom du conseil municipal de Bordeaux, lors de l'entrée dans cette ville, le 12 mars 1814, des troupes de Wellington et du duc d'Angoulême, fils aîné du comte d'Artois. Ce manuscrit accompagnait la médaille d'or, frappée pour commémorer cette ambassade, remise à Both de Tauzia comme au «premier des sujets [de Louis XVIII] qui déposa au pied de son trône, avec l'hommage de la soumission et du dévouement d'une des plus importantes cités de son royaume, celui de sa fidélité particulière». Le corps du manuscrit contient la transcription de la relation du séjour de Both de Tauzia en Angleterre, du 14 mars au 27 avril 1814. L'entrée du duc d'Angoulême à Bordeaux et l'accueil triomphal fait aux troupes de Wellington étaient le présage tant attendu par les Anglais et Louis XVIII, qui devait, à leurs yeux, annoncer l'heure de la Restauration. Le 31 mars de la même année, Paris se rendait aux troupes royalistes, confirmant ainsi le chant victorieux de Bordeaux.



254

254

LA FONTAINE, Jean de.

Fables choisies

Paris, Fain, 1818 (-1820)

Deux parties en un volume

in-folio oblong (260 x 370 mm)

1 000 / 1 500 €

TRES BEL EXEMPLAIRE D'UNE EDITION QUI MARQUE UN RENOUVEAU DE L'ILLUSTRATION DES LIVRES

Premier état

ILLUSTRATION : 121 eaux-fortes originales, par Carle et Horace Vernet, et Hippolyte Lecomte
RELIURE SIGNÉE DE GEORGES HUSER. Maroquin vert bouteille à grain long, cinq filets dorés en encadrement, dos long orné. Etui

REFERENCES : Brunet III 755 -- Quérard IV 410 -- Vicaire IV 889 -- Beraldi IX, p. 75 n° 1, XII p. 206, nos 414-478 et p. 219, nos 128-188 -- Rochambeau p. 89 n° 271 -- Gordon N. Ray, *The Art of the French illustrated Books, 1700 to 1914*, I, 159

Petite épidermure sur le plat supérieur et coiffes un peu frottées

Exemplaire de premier état, avant l'indication «Tome I» au titre du premier volume, avant la dédicace de la femme de Carle Vernet au Roi et avant l'effaçage sur de nombreuses planches de l'adresse d'Engelmann. Des numérotations doubles interviennent pour cinq fables, chacune pourvue d'une illustration : fables 33 et 34 du premier tome, et 38, 39 et 40 du second.

L'ouvrage est un des monuments les plus considérables des débuts de la lithographie en France. Ce mode de reproduction, qui avait pris son essor en France avec les installations en 1816 des imprimeries lithographiques de Lasteyrie et d'Engelmann, commençait à être reconnu par de nombreux peintres et dessinateurs comme une technique réellement artistique. Cet ouvrage est paru un an avant l'arrivée à Paris de l'inventeur munichois de la lithographie, Senefelder.

Il est intéressant de voir comment, un siècle à peine après la parution de l'illustration d'Oudry, maintes fois reproduite, ce groupe d'artiste était parvenu à se dégager entièrement de ce puissant archétype.



255

255

DIDEROT, Denis.

Oeuvres

Paris, J.-L.-J. Brière, 1821

22 volumes in-8

(226 x 148 mm)

3 000 / 5 000 €

MONUMENT ELEVE A DIDEROT PAR SIMIER

PREMIERE EDITION COLLECTIVE. En partie originale

ILLUSTRATION : portrait frontispice de Diderot gravé par Bertonnier d'après Madame Therbouche, en triple état

RELIURES UNIFORMES DE L'EPOQUE SIGNEES DE SIMIER. Maroquin aubergine, médaillon central doré, plats couverts d'ornements de fleurs estampés à froid, encadrement de filets courbes dorés, dos à nerfs ornés, tranches dorées

Rares rousseurs

256

LESNÉ Mathurin-Marie, dit Père.

La Reliure, poème didactique en six chants ; Précédé d'une idée analytique de cet art, suivi de notes historiques et critiques...

Paris, Lesné et Neveu, 1820

In-8 (200 x 121 mm)

1 000 / 1 500 €

LE CELEBRE OUVRAGE DE LESNE RELIE PAR UN DE SES MEILLEURS CONFRERES. EXEMPLAIRE HENRY BRADLEY-MARTIN

EDITION ORIGINALE justifiée par la signature de l'auteur au verso de la page de titre.

RELIURE DE L'EPOQUE SIGNEE DE LOUIS FRANCOIS JACOTIER. Veau marbré glacé, plats entièrement recouverts de motifs vermiculés à froid, roulette dorée à motif de pampres en encadrement, dos long orné.

PROVENANCE : ex-libris, à la devise «plus penser que dire», non identifié -- Henry Bradley-Martin (ex-libris). REFERENCES : Ramsden, *French Bookbinders*, 1950, p. 108 -- Seymour de Ricci, *French Bindings*, III, n° 281. *Petite restauration des coiffes*.

Ramsden, mentionne Louis François Jacotier, relieur à Paris entre 1822 et 1832, élève de Mairat, et cite une autre reliure de cet artisan proche de celle-ci, décrite par Seymour de Ricci.



257 - 258 - 259

257

ESQUIROL, Jean-Etienne
Dominique.

Notice sur le village de Gheel
[1822]

In-8 (203 x 135 mm)

200 / 300 €

A L'ORIGINE DE LA PSYCHIATRIE. EXEMPLAIRE NORMAN

EDITION ORIGINALE. BROCHE. Couverture de papier marbré. PROVENANCE : Haskell F. Norman (New York, 29 octobre 1998, partie du n° 1062). REFERENCE : Norman 718

Nombreuses rousseurs

Tiré à part de la *Revue médicale*

258

ESQUIROL, Jean-Etienne
Dominique.

Note sur la monomanie-homicide
Paris, Londres, J.-B. Baillière, 1827
In-8 (221 x 140 mm)

200 / 300 €

L'INTELLIGENCE DOMINEE PAR LE LE DESIR DE TUER.

PREMIERE EDITION SEPARÉE. ENVOI (sur la page de titre, à l'encre noire). BROCHE. Couverture imprimée. PROVENANCE : Haskell F. Norman (New York, 29 octobre 1998, partie du n° 1062) REFERENCE : Norman 719

Dos endommagé. Rousseurs

«La monomanie-homicide est un délire partiel, caractérisé par une impulsion plus ou moins violente au meurtre, tout comme la monomanie-suicide est un délire partiel caractérisé par un entraînement plus ou moins volontaire à la destruction de soi-même».

259

ESQUIROL, Jean-Étienne
Dominique.

Examen du projet de loi sur les aliénés
Paris, J.-B. Baillière, 1838
In-8 (222 x 140 mm)

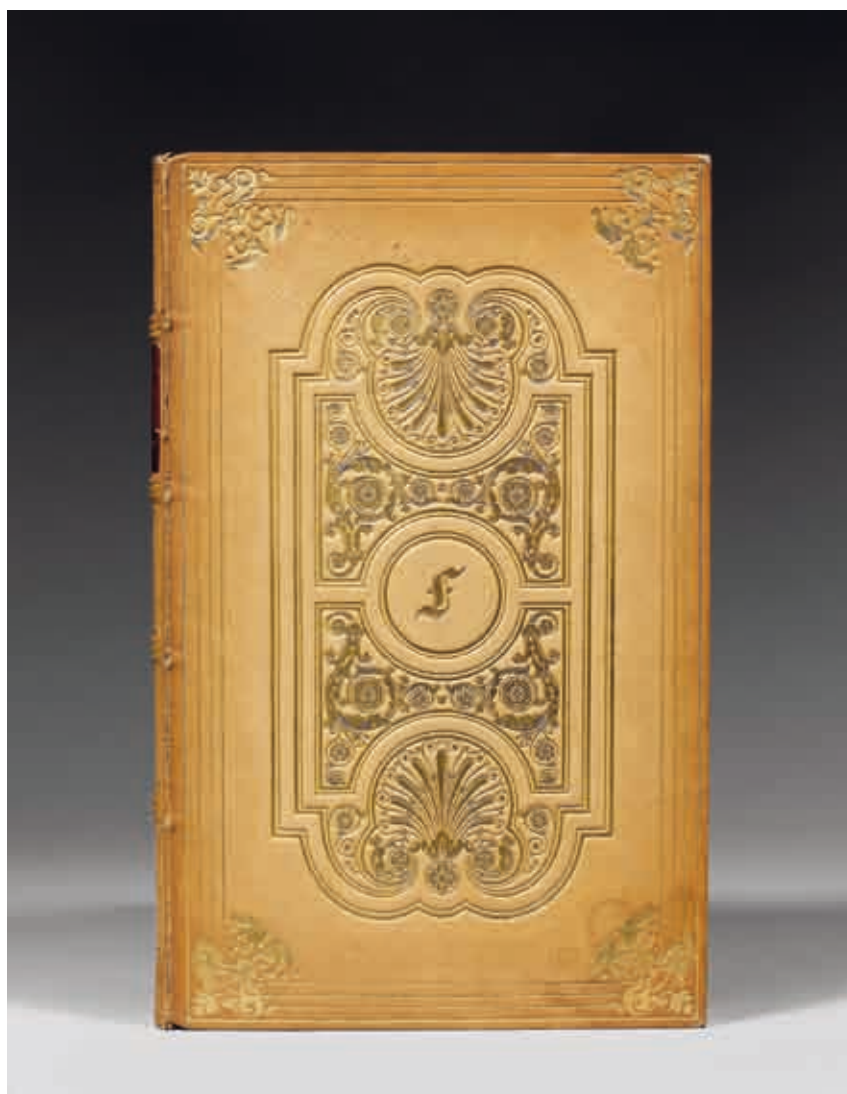
100 / 200 €

POUR UNE AMELIORATION DE LA CONDITION DES MALADES TRAITES AVEC HUMANITE

EDITION ORIGINALE. BROCHE. Couverture muette d'origine en papier rose. REFERENCE : Norman 723

Dos abimé. Nombreuses rousseurs

Point par point, Esquirol examine les trente-quatre articles du projet de loi devant régler la situation des aliénés et propose, avec intelligence et bonté, des correctifs pour chaque article.



260

260

LA ROCHEFOUCAULD, François
VI, duc de.

*Réflexions ou Sentences et maximes
morales*

Paris, Lefèvre, 1827

In-8 (251 x 156 mm)

2 000 / 3 000 €

FINE ET ELEGANTE RELIURE DE THOUVENIN

ILLUSTRATION : portrait de La Rochefoucauld en frontispice, gravé à l'eau-forte par Royer
RELIURE DE L'EPOQUE SIGNÉE DE THOUVENIN. Maroquin citron, grand décor doré au centre des
plats, encadrement de filets dorés avec motifs de feuillage aux angles, dos à nerfs orné, tranches dorées

Mors partiellement fendus. Traces d'humidité sur les gardes

261

CHAMFORT Sébastien-Roch
Nicolas, dit de.

Oeuvres complètes

Paris, Chaumerot jeune, 1824-1825

5 volumes in-8

(211 x 134 mm)

100 / 150 €

BEL EXEMPLAIRE EN RELIURE DE L'EPOQUE

Edition collective complète

RELIURES UNIFORMES DE L'EPOQUE. Papier cartonné bleu, dos long à la Bradel, non rogné

Très rares piqûres. Plats de la reliure légèrement frottés pas endroits

«Une course vers l'absolu qui s'achève dans la rage du néant» (Albert Camus).



262

262

GOETHE, Johann-Wolfgang von.

Faust, tragédie

Paris, Ch. Motte, 1828

In-folio (280 x 430 mm)

2 000 / 3 000 €

LE PREMIER DES GRANDS LIVRES DE PEINTRE

EDITION ORIGINALE de la première traduction française (Frédéric-Albert-Alexandre Stapfer)

ILLUSTRATION : portrait sur chine collé et 17 planches par Delacroix

PREMIER ETAT : les lithographies de Delacroix portent toutes l'adresse de Motte qui a été remplacée peu après par celle de Vilain. La couverture illustrée, due à Devéria, est également en premier tirage, avec la remarque caractéristique de la double signature de Motte et de Sautetlet au second plat.

RELIURE MODERNE. Maroquin rouge à grain long, signée de Devauchelle, encadrement de filets dorés avec motifs aux angles, dos à nerfs orné, non rogné, couverture conservée, étui

REFERENCE : Alfred Goëze, Goethes, Begegnung mit den Faust Illustrationen von Delacroix in Philobiblion, XIV, 1970, I, pp. 41-49

263

[DELEGORGUE-CORDIER

(attribué à)].

La Chasse au tir

Paris, Victor Thiercelin et Urbain

Canel, 1827

In-8 (218 x 132 mm)

1 000 / 1 200 €

EDITION IMPRIMEE PAR BALZAC EN RELIURE DU TEMPS SIGNEE

EDITION ORIGINALE. Caractères italiques, romains, anglais, gothiques. Bandeaux et vignettes gravés

ILLUSTRATION : 6 figures gravées à l'eau-forte

RELIURE DU XIXe SIECLE SIGNEE DE CLOSS. Veau fauve glacé, encadrement d'un triple filet doré, dos à nerfs orné, tranche supérieure dorée

REFERENCE : Thiébaud 259

Infimes marques de frottage au dos

Les vignettes typographiques proviennent du matériel de Gillé que Balzac venait d'acquérir.

264

[BRILLAT-SAVARIN, Anthelme].

Physiologie du goût, ou méditations

de gastronomie transcendante

Paris, A. Sautetlet, 1828

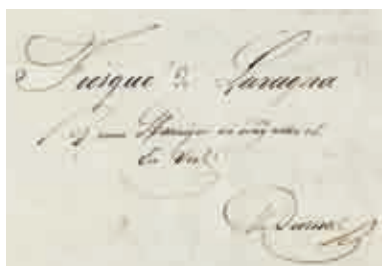
2 volumes in-8 (201 x 127 mm)

1 000 / 1 500 €

BEL EXEMPLAIRE EN RELIURES DE L'EPOQUE

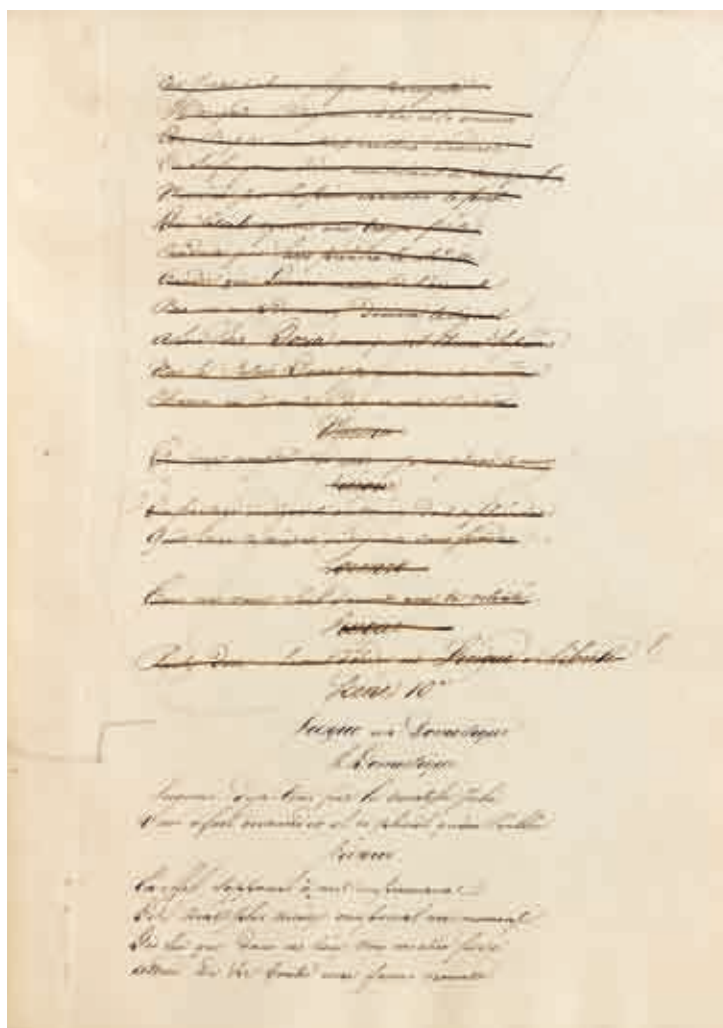
DEUXIEME EDITION. RELIURES DE L'EPOQUE. Dos longs ornés en maroquin à grain long, plats de papier maroquiné.

Quelques rousseurs



265

265
DUMAS, Alexandre.
Fiesque de Lavagna
manuscrit
1827 vers
26 pages in-4 (350 x 220 mm)
et 103 pages in-8 (254 x 200 mm)
3 000 / 5 000 €



265

MANUSCRIT AUTOGRAPHE COMPLET ET SIGNE D'UN DES PREMIERS DRAMES DE DUMAS

129 pages manuscrites autographes à l'encre brune et signées. Quelques corrections autographes
PIECE JOINTE : l.a.s. d'Alexandre Dumas à son éditeur Michel Lévy, révélant que le manuscrit fut perdu puis retrouvé : «Monsieur Allart a retrouvé un manuscrit que j'ai toujours cherché, mon drame de Fiesque qui manque à mon théâtre. Rachète-le lui 250 f – tu donneras 250 f à Charpillon et tu auras une chose importante dans mon histoire littéraire. À toi, A. Dumas, 6 juillet.» (deux pages à l'encre noire, collées au début du manuscrit) (214 x 136 mm)

RELIURE DE L'EPOQUE. Plats de papier marbré, dos long orné en maroquin bleu, entièrement non rogné
PROVENANCE : M.A. (initiales imprimées en bleu sur le second feuillet) -- Gaston Calmann-Lévy (ex-libris)

Reliure restaurée

La pièce de Dumas est une adaptation d'un texte de jeunesse de Schiller, *La Conjuration de Fiesque à Gènes* (*Die Verschwörung des Fiesco zu Genua*), que le poète allemand écrivit en 1782-1783. Schiller lui-même avait puisé son sujet dans un texte que le cardinal de Retz écrivit à l'âge de 18 ans, *La Conjuration du comte Jean-Louis de Fiesque*. Ce texte est donc remanié de génération en génération par les jeunes écrivains. Le manuscrit est écrit sur deux papiers différents et probablement à deux époques différentes. Le premier acte sur des feuillets de format in-4, les quatre actes suivant sur des feuillets de format in-8.



266

266

DESBORDES-VALMORE,
Marceline.

Poésies

Paris, A. Boulland, 1830

2 volumes in-8

(200 x 124 mm)

500 / 700 €

BELLES RELIURES DE VOGEL. EXEMPLAIRE BRADLEY-MARTIN. CHEF-D'OEUVRE DE POESIE

PREMIERE EDITION COLLECTIVE, en partie originale. Imprimée sur papier vélin, nombreuses lettres

ornées, vignettes et culs-de-lampe, vignette d'Henri Monnier répétée sur les pages de titre

COLLATION : (2 ff.), 555 pp., 1 planche ; (2 ff.), 510 pp., (1 feuillet blanc), 3 planches

ILLUSTRATION : 4 figures hors textes de Deveria, Pujol, Monnier et T. Johannot, tirées sur papier de

Chine, et montées

RELIURES SIGNEES DE VOGEL. Veau violet, décor estampé à froid, treillis losangé dans le panneau central, encadrements de filets noirs avec rosettes dorées aux angles, dos à nerfs plats ornés de motifs dorés, pièces de titre vertes, tranches dorées

Comme dans tous les exemplaires, deux cahiers ont jauni, infimes mouillures. Petits éclats à la reliure

267

LE SAGE, Alain-René.

Histoire de Gil Blas de Santillane

Paris, Werdet et Lequin, 1829

4 volumes in-16 (142 x 91 mm)

200 / 300 €

JOLIE EDITION ILLUSTREE. RELIURES DE DAVID

Edition imprimée sur papier rose

ILLUSTRATION : chaque volume comporte un frontispice et une vignette sur papier de Chine monté, gravés à l'eau-forte d'après Desenne par Coupé, Devilliers ou Levasseur, et 25 planches numérotées de 1 à 100, gravées à l'eau-forte d'après Charpentier, Bornet et Duplessis-Bertaux

RELIURES SIGNEES DE DAVID. Maroquin havane, encadrement d'un triple filet doré, dos à nerfs ornés, tranches supérieures dorées, non rognées

268

CONSTANT DE REBECQUE,
Benjamin.

Du Polythéisme romain

Paris, Béchét aîné, 1833

2 volumes in-8 (202 x 124 mm)

200 / 300 €

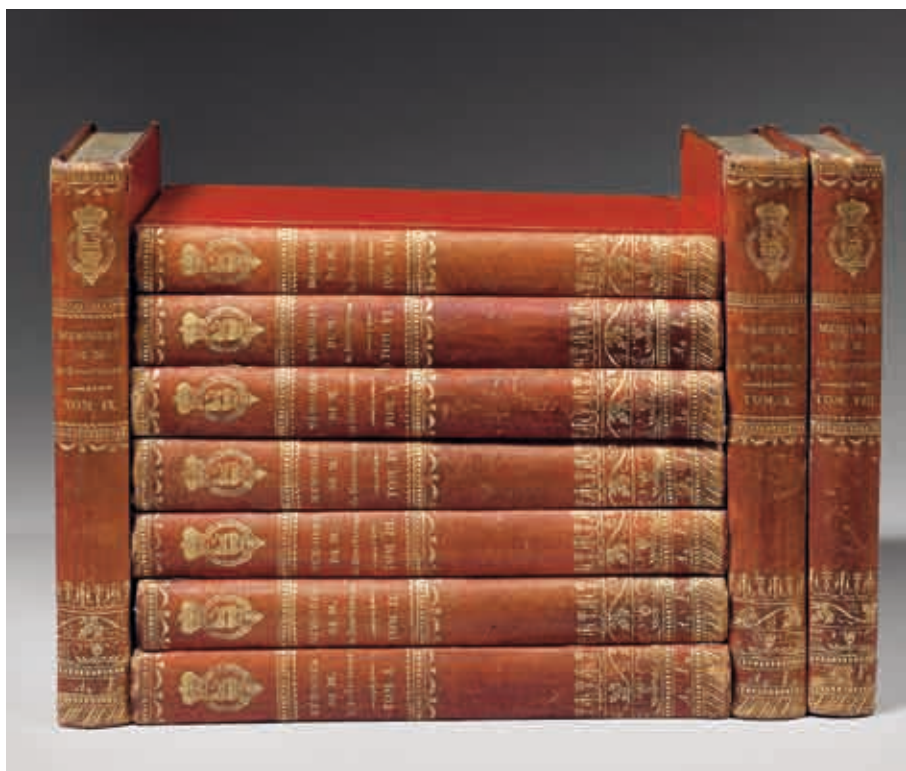
BEL EXEMPLAIRE EN RELIURE DE L'EPOQUE

PREMIERE EDITION. Introduction de J. Matter

RELIURES DE L'EPOQUE. Dos en basane olive ornés de fers rocailles, titre incliné, plats de papier marbré, tranches mouchetées

Nombreuses rousseurs et piqûres

«Une composition si immense, embrassant tous les âges, toutes les idées de l'humanité, toutes les langues, tous les systèmes et tous les monuments du monde ancien»
(introduction de J. Matter)



269

269

BOURRIENNE, Louis-Antoine
Fauvelet de.

*Mémoires sur Napoléon, le directoire,
le consulat, l'empire et la restauration*
Paris, Ladvocat, 1829

10 volumes in-8
(192 x 120 mm)

300 / 500 €

BEL EXEMPLAIRE A PROVENANCE ROYALE

EDITION ORIGINALE

RELIURES UNIFORMES. Dos longs de basane rouge ornés, dans le haut, d'un lion couronné avec la devise royale «Honi soit qui mal y pense», et, en bas, des initiales A* F*, coins de basane rouge, plats de papier chagriné, tranches jonquilles

PROVENANCE : Earl of Portsmouth (ex-libris) – Adolphus Frederick, duc de Cambridge, (1774-1850), septième fils du roi d'Angleterre George III (armes et initiales dorées aux dos ; ex-libris ; cachet)

Traces d'usure aux coiffes. Quelques rousseurs

Ces intéressants mémoires apportent de précieux renseignements sur la vie et le caractère de Bonaparte depuis son enfance. L'auteur en serait Charles de Villemarest qui les rédigea à partir de notes de Bourrienne. Ils furent inspirés par une haine de Napoléon, consécutive à la séparation de l'empereur et de Bourrienne après que ce dernier eut été son secrétaire et ami intime. Ces mémoires suscitèrent de nombreuses contestations, et il parut, en 1830, une réfutation intitulée *Bourrienne et ses erreurs volontaires et involontaires ou observation sur ses mémoires*.

270

BABBAGE, Charles.

*Traité sur l'économie des machines
et des manufactures*

Bruxelles, H. Dumont, 1834

In-12 (168 x 108 mm)

200 / 300 €

PREMIERE GRANDE ETUDE SUR L'ORGANISATION SCIENTIFIQUE DU TRAVAIL

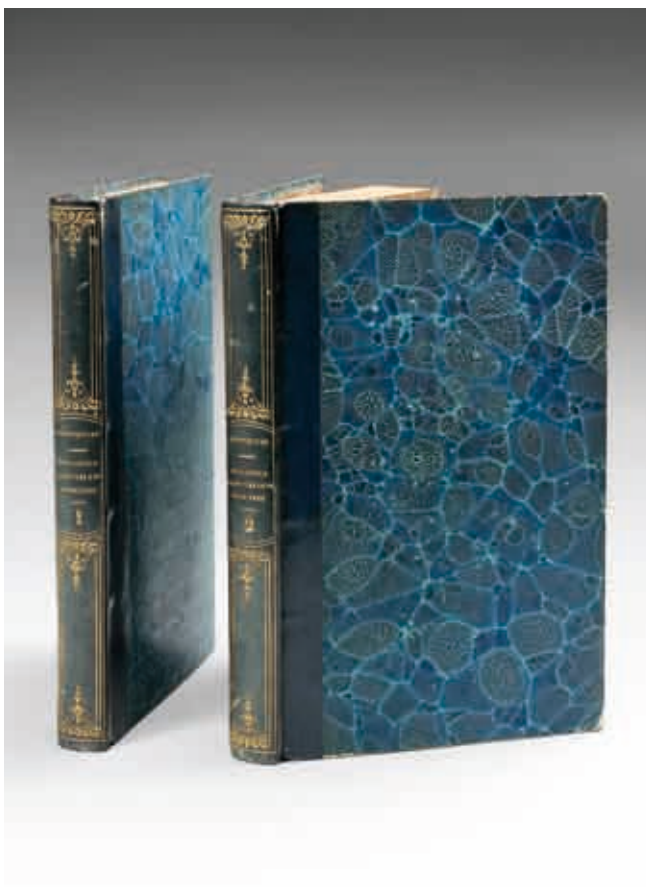
Traduit de l'anglais par Edouard Biot

BROCHE. Couverture imprimée rose d'origine, non rogné. Chemise, étui

PROVENANCE : professeur Lorenzo Copaldi (ex-libris manuscrit)

REFERENCE : Schumpeter II, 224

Quelques rousseurs. Une des charnières renforcée



271

271

SENANCOUR, Etienne Pivert de.
*De l'Amour, selon les lois premières
et selon les convenances des sociétés
modernes*

Paris, Everat pour Ledoux, 1834
2 volumes in-8 (208 x 124 mm)

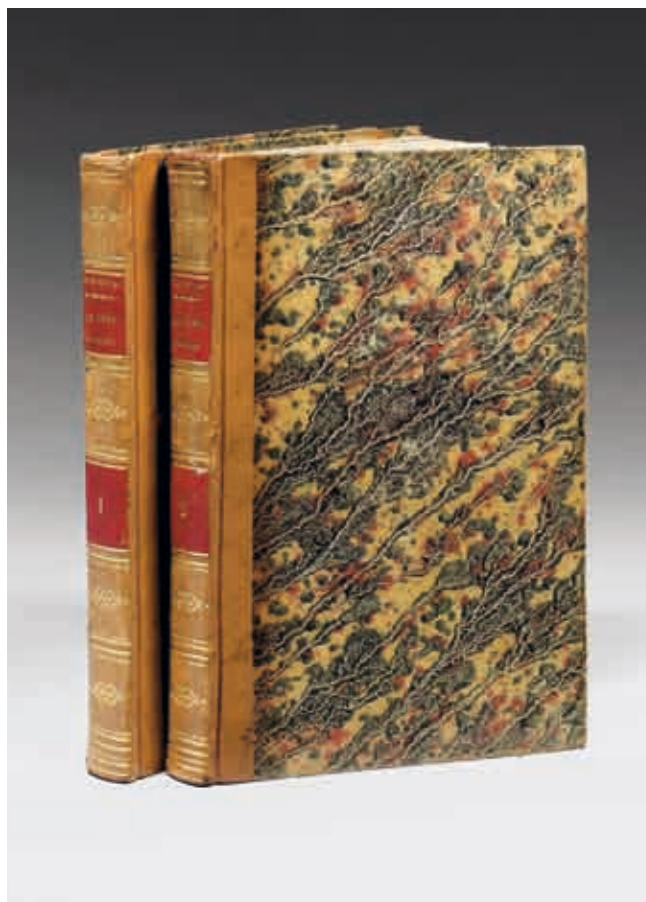
600 / 800 €

RELIURES ROMANTIQUES DE L'EPOQUE EN VEAU GLACE VERT

RELIURES DE L'EPOQUE. Dos longs en veau glacé bleu orné, plat de papier marbré bleu, tranches mouchetées. (Nom orthographié avec un «t» au dos).

Quelques rousseurs

Dernière édition donnée par Senancour et considérée par lui-même comme définitive. L'étude sur l'amour y est complétée par plusieurs notes et suivie d'un long fragment sur l'amitié.



272

272

BALZAC, Honoré de.
Le Père Goriot. Histoire parisienne
Paris, Verdet, Spachmann, 1835
2 volumes in-8 (205 x 124 mm)

2 000 / 3 000 €

BEL EXEMPLAIRE EN RELIURE DE L'EPOQUE. BIEN COMPLET DE LA PREFACE

EDITION ORIGINALE. Après une pré-originale de 1834. Avec la préface qui manque généralement
RELIURES DE L'EPOQUE. Dos en veau ornés, pièces en cuir rouge de Russie, plats de papier marbré, tranches marbrées

REFERENCES : Carteret I, 70 -- *En français dans le texte*, n° 252

Piqûres éparses et deux traces de colle répétées aux contreplats des reliures

C'est au cours de la rédaction de ce roman que Balzac eut l'idée de créer des personnages réapparaissant de roman en roman, idée fondatrice de la *Comédie humaine*. Il s'en explique quelques jours après la parution du livre, dans la préface souvent absente.



273

273

DESCOURTILZ, Michel Etienne.
Flore pittoresque et médicale des Antilles ou traité des plantes usuelles des colonies françaises, anglaises, espagnoles et portugaises
 Pichard, Vve Renard, Levrault, Malepeyre, Paris, Crosnier, Chappron, 1833, 1827-1829
 8 volumes in-8
 (202 x 128 mm)

3 000 / 5 000 €

LES PLANTES AUX ANTILLES. BEL EXEMPLAIRE

EDITION EN PARTIE ORIGINALE. Tomes I et II en deuxième édition
 ILLUSTRATION : 600 eaux-fortes gravées par Gabriel, Pérée, Ferner, Bessin et Prieur d'après les dessins du fils de l'auteur Jean Théodore Descourtilz, imprimées en couleurs et rehaussées de couleurs à la main
 RELIURES. Plats de papier marbré, dos longs en maroquin noir ornés, non rognés
 PROVENANCE : E. A. Del Camino (cachet)
 REFERENCES : Nissen *BBI* 2171 -- Palau 70725 -- Sabin 19693 -- *Great Flower Books* (1990) p. 89

Michel Etienne Descourtilz, médecin et naturaliste, séjourna à Saint-Domingue (Haïti) de 1798 à 1803 où ses beaux-parents possédaient de grands domaines. Pris dans la révolte des esclaves, il fut contraint de rejoindre l'armée de Toussaint Louverture en tant que médecin, et ne réussit à s'échapper qu'en 1803. Cet ouvrage devait initialement ne s'intéresser qu'aux plantes médicinales. Mais Descourtilz l'enrichit des plantes ayant une valeur commerciale, et l'ouvrage devint un répertoire des espèces connues aux Antilles, publié en 152 livraisons, de 1821 à 1829.

Mouillure planches 305-309 (vol. 5) et quelques planches roussies dans le deuxième volume. Un cahier de texte jauni, 2 feuillets de texte manquants (175 du vol. et 317 du vol. 3), 3 feuillets restaurés (318 du vol. 3, 69 du vol. 5 et 140 du vol. 7), feuillets 97 et 99 du volume 7 intervertis.

274

VIGNY, Alfred de.
Servitude et grandeur militaires
 Paris, F. Bonnaire, V. Magen, 1835
 In-8 (215 x 136 mm)

500 / 800 €

BEL EXEMPLAIRE EN RELIURE DE L'EPOQUE

EDITION ORIGINALE
 RELIURE DE L'EPOQUE. Dos long orné et coins en veau vert, plats de papier maroquiné

Quelques rousseurs

P. Dietrichstein

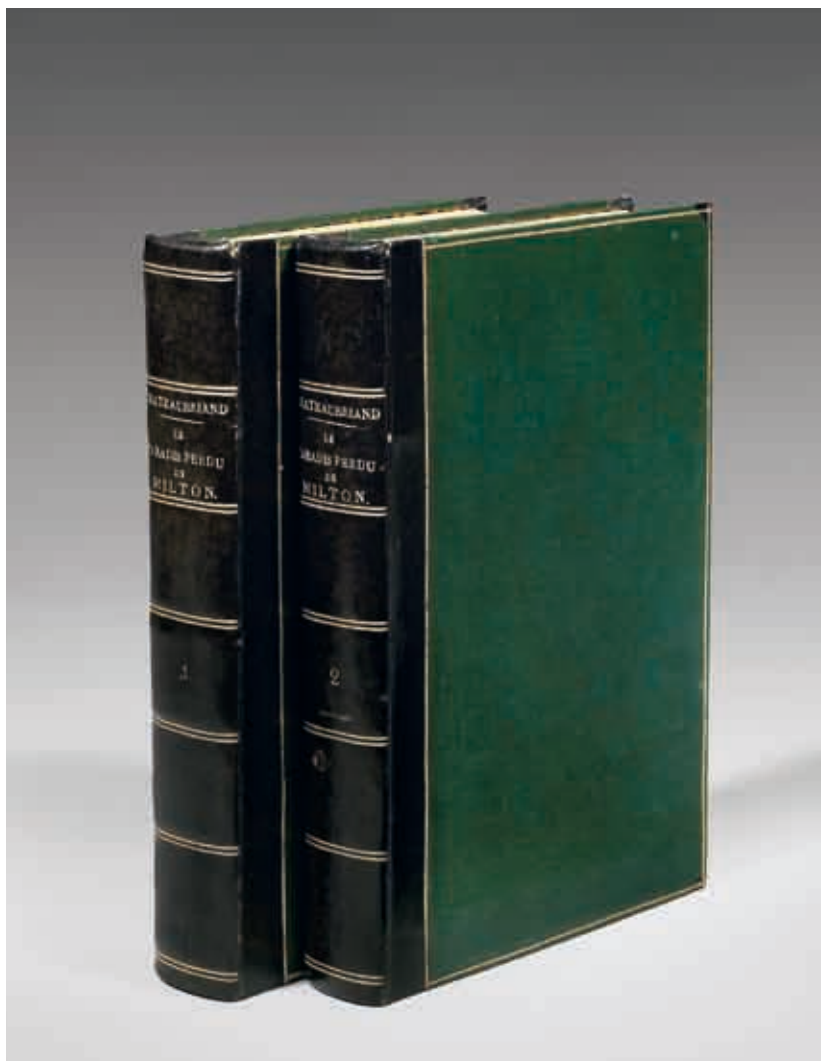
275

275

MILTON, John.
Le Paradis perdu
 Paris, Gosselin et Furne, 1836
 2 volumes in-8 (197 x 124 mm)
 2 000 / 3 000 €

276

CHATEAUBRIAND, François-
 René de.
Congrès de Vérone
 Paris, Delloye, Leipzig, Brockhaus et
 Avenarius, 1838
 2 volumes in-8 (205 x 130 mm)
 500 / 800 €



275

EXEMPLAIRE DU PRINCE DIETRICHSTEIN, PRECEPTEUR DE L'AIGLON

Traduction par Chateaubriand
 RELIURES DE L'EPOQUE. Dos de chevrette verte, plats en chagrin vert, tranches jonquilles
 PROVENANCE : Prince Maurice Dietrichstein (ex-libris manuscrit)

BEL EXEMPLAIRE RELIE A L'EPOQUE

EDITION ORIGINALE. RELIURES DE L'EPOQUE. Dos à nerfs ornés en veau, plats de papier marbré, tranches marbrées.

Très rares rousseurs

Ce livre relate les événements politiques de 1822 à 1824, période pendant laquelle Chateaubriand était ministre des Affaires étrangères. On trouve, parmi les passages remarquables, les portraits de Louis XVIII, du tsar Alexandre, la visite de Chateaubriand à Charles X, ainsi que des pages célèbres sur Waterloo.



277

277

CASTELNAU, François Louis de
Laporte et Hippolyte GORY.

*Histoire naturelle et iconographique
des insectes coléoptères*

Paris & Londres, P. Duménil;

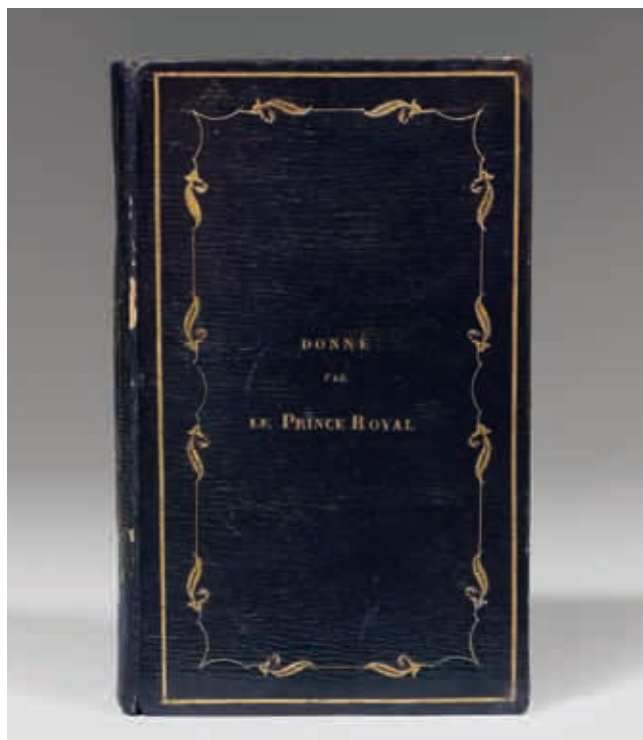
Baillière, 1837-1841

7 volumes in-8 (146 x 238 mm)

2 000 / 3 000 €

ILLUSTRATION : 268 planches d'insectes en couleurs, dont la dernière dessinée par Perroud collée sur vélin
RELIURES DE L'EPOQUE. Dos long de veau cerise, décor doré style rocaille, têtes dorées, non rognés
PIECES JOINTES : une planche aquarellée et deux feuillets manuscrits du XIX^e non signés
REFERENCE : Nissen, ZBI, 839

Coiffes légèrement frottées.



279

278

BALZAC, Honoré de.

*Histoire de la grandeur et de
la décadence de César Birotteau.*

Paris, Chez l'éditeur, 1838

2 volumes in-8 (216 x 136 mm)

500 / 800 €

BEL EXEMPLAIRE

EDITION ORIGINALE

RELIURES SIGNEES DE PAGNANT. Dos longs, ornés, de chagrin vert sombre,
plats de papier marbré, couverture conservée. REFERENCE : Carteret I, p. 73. *Dos légèrement passés*

279

BALZAC, Honoré de.

Le Père Goriot

Paris, Charpentier, 1839

In-12 (171 x 104 mm)

500 / 800 €

EXEMPLAIRE DONNE PAR HENRI V, «PRINCE PRÉTENDANT»

RELIURE DE L'EPOQUE. Maroquin bleu à grain long, inscription dorée au centre du plat supérieur
«Donné par le Prince royal», double encadrement doré, dos long orné, tranches mouchetées

*Petites restaurations à la reliure. Petite cassure sans perte à une page, infime restauration à l'angle inférieur des pages
227-228*

Exemplaire donné par Henri V, duc de Bordeaux puis comte de Chambord.



280

280

ESQUIROL, Jean-Etienne
Dominique.

*Des maladies mentales considérées
sous les rapports médical, hygiénique
et médico-légal*

Paris, J.-B. Baillière, 1838

2 volumes in-8 (205 x 130 mm)

2 000 / 3 000 €



280

L'OUVRAGE FONDATEUR DE L'ECOLE FRANCAISE DE PSYCHIATRIE. AVEC UN ENVOI DE L'AUTEUR. EXEMPLAIRE NORMAN

EDITION ORIGINALE

ILLUSTRATION : 26 figures gravées à l'eau-forte par Ambroise Tardieu, une planche dépliant gravée à l'eau-forte par Le Blanc

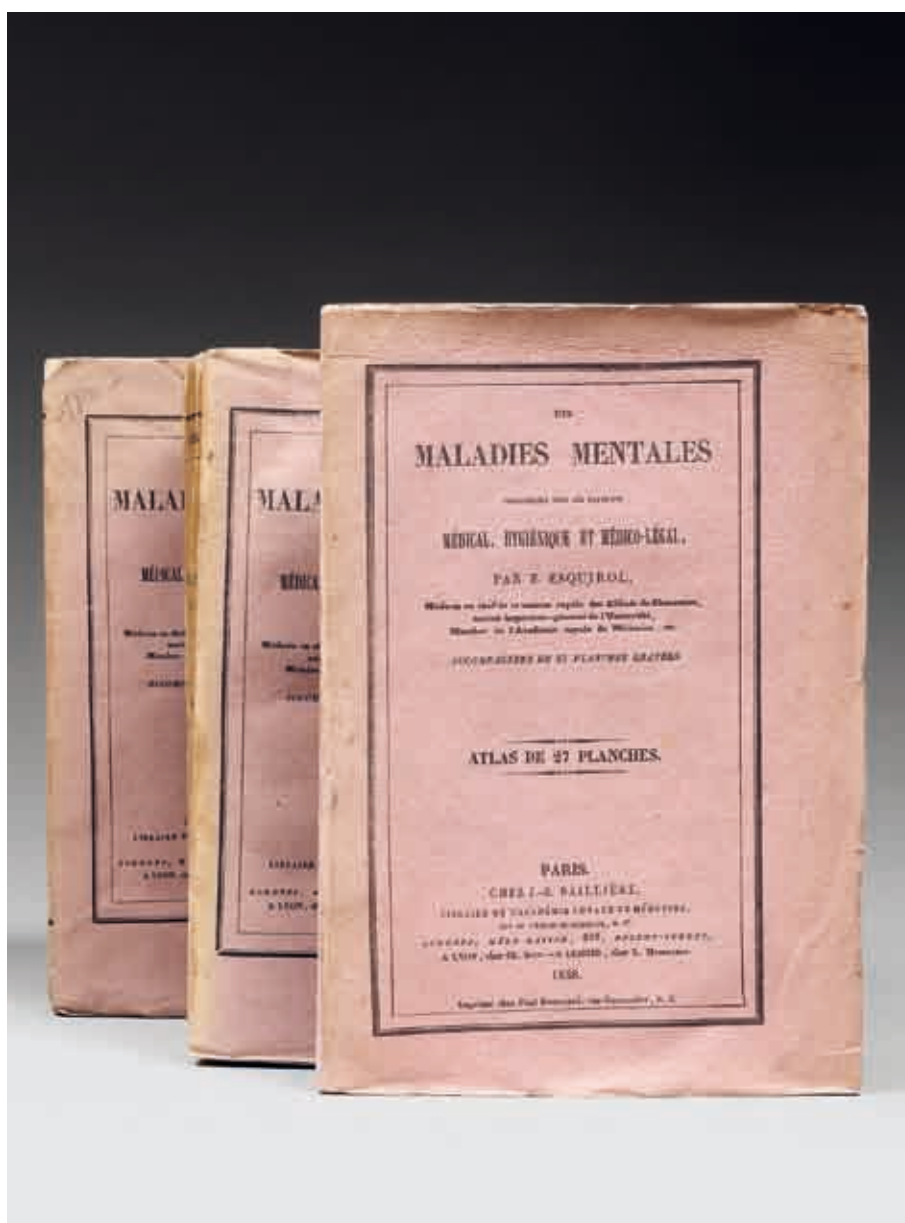
ENVOI : «A Mr. Mapellier, notaire honoraire. témoignage d'estime et d'amitié. Esquirol» (à l'encre brune, sur la page de titre du premier volume)

RELIURES DE L'EPOQUE. Dos à nerfs de maroquin noir, plats de papier marbré, tranches mouchetées.
PROVENANCE : M. Mapellier (envoi) -- Haskell F. Norman (ex-libris ; New-York, 29 octobre 1998, n° 1062)

REFERENCES : Norman 725 -- Garrison-Morton 4798 -- Hunter & Macalpine, pp. 731-738

Restauration angulaire à la page de faux-titre du premier volume, manque angulaire à la page de faux-titre du second volume, petites griffures sur les plats. Très rares rousseurs

L'ouvrage prend sa source dans les travaux et les articles d'Esquirol, et dans son expérience d'une vie entière d'observation et de traitement des maladies mentales. Esquirol fut le premier à appliquer les méthodes statistiques à l'étude clinique de la folie et, reconnaissant l'inutilité de la terminologie antérieure pour les maladies mentales, il créa de nouvelles descriptions et classifications fondées sur ses propres observations. Il établit la différence entre hallucination et illusion, démence et idiotie, et certains effets dépressifs comme l'hypermanie et autres psychoses. Il forgea le terme de monomanie, concept prémonitoire de la schizophrénie moderne. Avec Pinel, Esquirol est considéré comme le fondateur de l'école française de psychiatrie.



281

281

ESQUIROL, Jean-Etienne
Dominique.

*Des maladies mentales considérées
sous les rapports médical, hygiénique
et médico-légal*

Paris, J.-B. Baillière, 1838
3 volumes in-8 (221 x 140 mm)

2 000 / 3 000 €

BROCHE, TEL QUE PARU. EXEMPLAIRE NORMAN

EDITION ORIGINALE

ILLUSTRATION : 26 figures gravées à l'eau-forte par Ambroise Tardieu, une planche dépliant gravée à l'eau-forte par Le Blanc

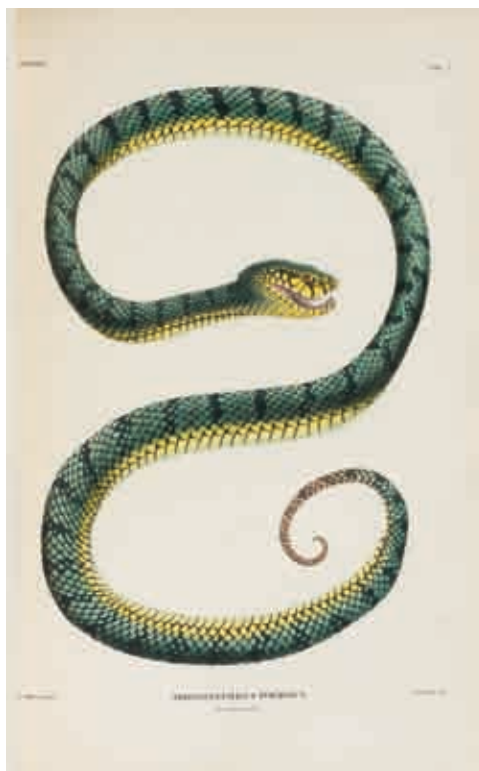
BROCHES, non rognés. Boîte de toile rouge

PROVENANCE : Ferdinand du Bois DM (ex-libris manuscrit) -- Haskell F. Norman (ex-libris collé au fond de la boîte ; New-York, 29 octobre 1998, n° 1063)

REFERENCES : Norman 726 -- Garrison-Morton 4798 -- Hunter & Macalpine, pp. 731-738

Très rares rousseurs

«La société doit protéger la santé des citoyens aussi bien que leur liberté. Le premier besoin de l'homme malade est de guérir. L'aliéné est un malade dès qu'il frappe à la porte du lieu où il espère trouver la guérison ; il a le droit d'y entrer sans empêchement aucun».



282

282

TEMMINCK, Coenraad Jacob.
*Natuurkundige Verhandelingen
over de Natuurlijke Geschiedenis
der Nederlandsche Overzeesche
Bezittingen... Zoologie.*

Leyden, S. en J. Luchtmans & C.C.

Van der Hoek, 1839-1844

1 volume (sur 3) in-folio (295 x 332
mm)

0 / 0 €

UN VOLUME DE ZOOLOGIE DES COLONIES HOLLANDAISES D'EXTREME-ORIENT. PLUS DE CENT PLANCHES EN COULEURS

ILLUSTRATION : 100 planches lithographiées, coloriées à l'époque pour la plupart, et deux planches d'oiseaux du même format ajoutées, provenant d'un autre ouvrage (sans doute *Naturgeschichte in Bildern* de Strack)

RELIURE DE L'EPOQUE. Dos orné et coins de plein chagrin vert, tranches dorées.

REFERENCE : Brunet, V, 694

*Premier volume seul (Zoologie) de cette série qui en comporte deux autres («Botanie» et «Land - en volkenkunde»).
Manquent donc les 155 planches de ces deux volumes. Dos de la reliure légèrement passé. Quelques rousseurs éparses.*

283

MUSSET, Alfred de.

[*Douze éditions Charpentier de
pièces de théâtre de Musset*]

Paris, Charpentier, 1847-1866

12 volumes in-12 (185 x 120 mm)

2 000 / 3 000 €

BEL ENSEMBLE DE PIECES DE MUSSET. EXEMPLAIRES BROCHES OU RELIES

Un Caprice. 1847. Broché. Petite déchirure au dos. Provenance : Lucien-Graux (ex-libris) -- *Il ne faut jurer de rien.* 1849. Reliure à coins et dos de maroquin rose -- *Le Chandelier.* 1848. Reliure à coins et dos de maroquin violet. Provenance : Paul Gallimard (indication du relieur) -- *Louison.* 1849.

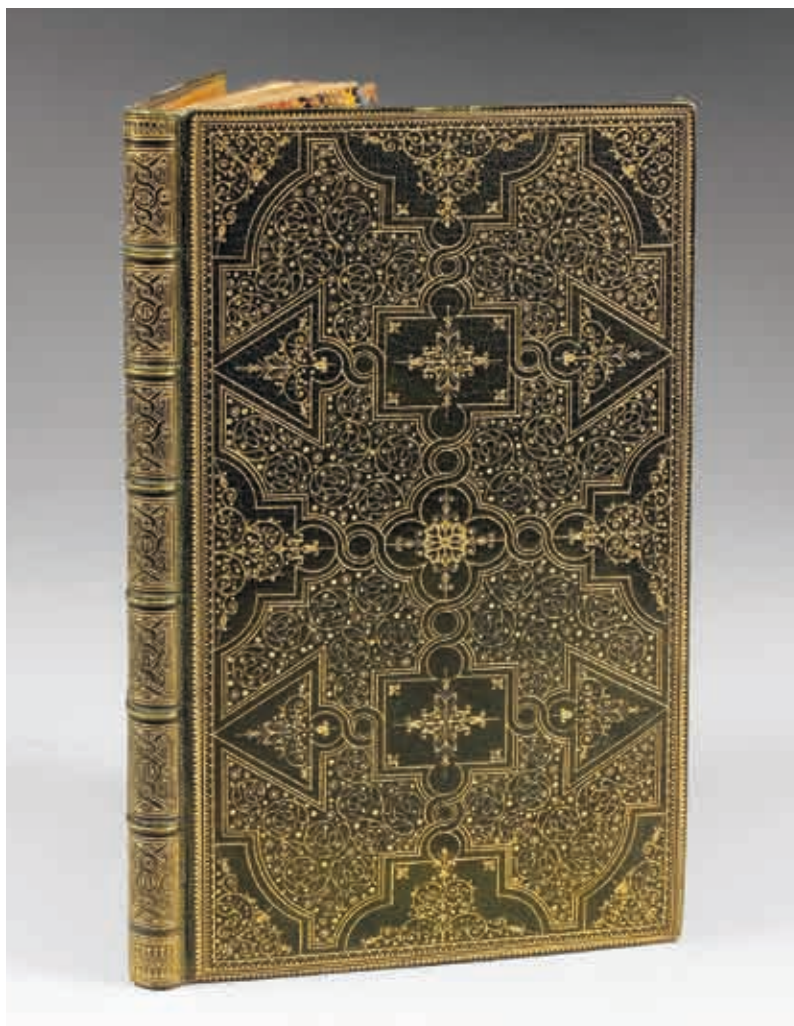
EDITION ORIGINALE. Broché. Petite déchirure au dos -- *Il faut qu'une porte soit ouverte ou fermée.*

Proverbe. 1849. Broché. Quelques taches sur la couverture -- *Bettine.* 1851.

EDITION ORIGINALE. Broché. Couverture frottée par endroits -- *André del Sarto.* 1851. Broché. Petit manque au dos -- *Les Caprices de Marianne.* 1851. Broché -- *L'Habit vert.* Paris, Michel Lévy, 1849.

EDITION ORIGINALE en premier état avant l'adjonction d'un faux-titre. Couverture d'origine remplacée par une couverture muette -- *On ne badine pas avec l'amour.* 1861. Broché -- *Carmosine.* 1865. Dos fendu et petit manque -- *Fantasio.* 1866. Reliure à coins et dos de maroquin violet. Provenance : Paul Gallimard (indication du relieur)

Aucune de ces pièces ne fut jouée avant 1847, après le premier échec de *La Nuit vénitienne*, à l'Odéon en 1830.



284

284

PERCHERON, Luc.

Pyrrhe. Tragédie

Paris, Crapelet, 1845

In-12 (200 x 116 mm)

1 000 / 1 500 €

**ECLATANTE RELIURE DE NIEDREE, A LA MANIERE DU GASCON.
EXEMPLAIRE THOMAS SAMUEL TURNER**

PREMIÈRE ÉDITION d'un manuscrit de 1592. TIRAGE unique à 15 exemplaires nominatifs.

RELIURE DE L'EPOQUE SIGNED DE NIEDREE ET DATEE 1847. Maroquin vert, plats entièrement couverts de petits fers dorés filigranés dans des compartiments géométriques de style fanfare, dos à nerfs orné, doublures de maroquin citron, tranche supérieure dorée

PROVENANCE : M.A. Lanier (exemplaire nominatif) -- Robert Samuel Turner (ex-libris ; Paris, 1878, n° 404).

285

LESNE, Mathurin Marie.

La Reliure, poème didactique en six chants

Dinan, J.-B. Huart, 1853

In-8 (203 x 123 mm)

1 000 / 1 500 €

**UN DES CINQ EXEMPLAIRES FORMANT LE TIRAGE TOTAL.
EXEMPLAIRE LEON GRUEL**

EDITION ORIGINALE

PIECE JOINTE : lettre manuscrite d'Odorici, datée du 20 novembre 1853, à l'inspecteur général de la préfecture des Côtes-du-Nord, Claude de Barthélemy : «désirant que ce petit volume intitulé *La Reliure* fût rarissime, je n'en ai fait imprimer que 5 exemplaires, pour l'offrir aux personnes qui me sont chères».

TIRAGE unique à 5 exemplaires.

RELIURE DE L'EPOQUE. Veau brun, filets et roulettes estampés à froid, dos à nerfs

PROVENANCE : Odorici (lettre) -- Auguste Aubry (notes manuscrites autographes sur papier bleu collées sur la garde) -- Léon Gruel (ex-libris)



287

286

LIBER, Jules.

Les Pantagruéliques, contes du pays rémois

Paris, Panckoucke, 1854

In-12 (156 x 87 mm)

2 000 / 3 000 €

287

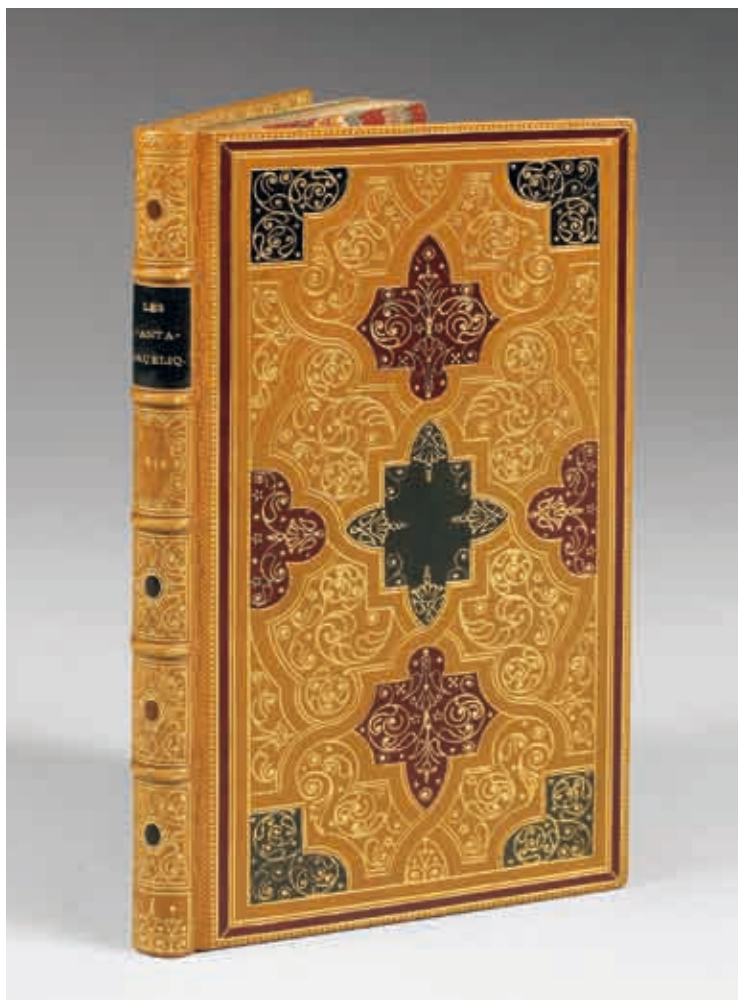
FLAUBERT, Gustave.

Madame Bovary

Paris, Michel Lévy frères, 1857

2 volumes in-8 (184 x 117 mm)

1 000 / 1 500 €



286

CHEF D'OEUVRE DE HARDY : VIRTUOSITE, RICHESSE, EQUILIBRE. EXEMPLAIRE OCTAVE DE BEHAGUE, HENRI BERARDI

EDITION ORIGINALE. Initiales et bandeaux.

RELIURE DE L'EPOQUE SIGNEE DE HARDY. Maroquin citron, jeu de filets dorés entrelacés et mêlés à des petits fers dorés et filigranés, pièces de maroquin vert et grenat mosaïquées, encadrement d'un filet pointillé, dos à nerfs orné et mosaïqué, tranches dorées. Etui.

PROVENANCE : comte Octave de Béhague (ex-libris ; Paris, 1880, II, n° 387 : «édition tirée à 100 ex. qui fut entièrement détruite au moment de la publication sauf 3 ou 4 exemplaires») -- Henri Beraldi (ex-libris ; Paris, 1934, III, n° 306).

EXPOSITION : *Le Second Empire*, Institut de France, Musée Jacquemart André, Paris, mai-juin 1957

BEL EXEMPLAIRE BROCHE, TEL QUE PARU

EDITION ORIGINALE. Exemplaire de premier tirage avec la faute Senart au lieu de Senard. Sans le catalogue de l'éditeur parfois ajouté

BROCHES. Non rognés. Chemise et étui

REFERENCES : Carteret I, 263-66 -- Vicaire III, 721-23

Coiffe inférieure du premier volume très légèrement fendue



288

288

CHATEAUBRIAND, François
René, vicomte de.

Mémoires d'outre-tombe

Paris, Eugène et Victor Pénard,
1849-1850

12 volumes in-8
(211 x 129 mm)

4 000 / 6 000 €

BEL EXEMPLAIRE RELIÉ À L'ÉPOQUE

ÉDITION ORIGINALE. Avec l'avertissement, la liste des actionnaires souscripteurs et la dédicace imprimée
ILLUSTRATION AJOUTÉE : 32 vignettes hors-texte, dont la plus grande partie provient de la première édition illustrée parue à la même époque, soit 19 gravures de Delannoy d'après Moraine et Staal, 2 vignettes gravées par Ferdinand d'après Moraine, 9 portraits gravés de personnages évoqués dans les *Mémoires* et deux gravures, non signées, dont un portrait du duc de Wellington.

RELIURES UNIFORMES DE L'ÉPOQUE. Chagrin vert, dos à nerfs, tranches mouchetées

Quelques rousseurs. Un des angles du volume 10 fendu, quelques traces de frottement sur les plats, dos un peu insolés

«Je ne connais rien de plus servile, de plus méprisable, de plus lâche, de plus borné qu'un terroriste».

289

BAUDELAIRE, Charles.

Les Fleurs du mal

Paris, Poulet-Malassis et Debroise,
1857

In-12 (186 x 121 mm)

2 000 / 3 000 €

RARE SANS LES PIÈCES CONDAMNÉES

ÉDITION ORIGINALE, sans les pièces condamnées et avec la faute *Fleurs* au titre courant des pages 31 et 108, et avec la page 45 chiffrée 44

RELIURE DE L'ÉPOQUE SIGNÉE DE R. PETIT (au contreplat inférieur). Maroquin havane, décor doré, encadrement de filets et fleuron aux angles, dos à nerfs orné, tranches dorées sur témoins

PIÈCES JOINTES : photographie de Baudelaire par Charles Neyt, exécutée à Bruxelles en 1864, imprimée ici en sépia avec une dédicace imprimée à Poulet-Malassis. Cette photographie fut publiée, dans son tirage en noir, en tête des *Oeuvres posthumes* (Paris, Quentin, 1887). Étiquette en forme d'ex-libris portant la mention «Charles Baudelaire», vers 1880,

Charnières et mors affaiblis

Ex-libris fictif apposé - probablement par jeu et sans attention délictueuse - par un possesseur inconnu qui rêvait à l'impossible et dont hérita une très jolie femme.
A prendre au second degré ou à supprimer...

290

DUMAS, Alexandre.

Mémoires d'un policeman

publiés par Alexandre Dumas

Paris, A. Cadot, 1860

2 volumes in-8 (222 x 136 mm)

1 000 / 1 500 €

EXEMPLAIRE DU MARQUIS DES ROYS

EDITION ORIGINALE. Traduction de Victor Perceval

RELIURES DE L'EPOQUE. Dos à nerfs de maroquin brun, armes dorées en queue des dos, plats de papier marbré, tranches supérieures dorées

PROVENANCE : marquis des Roys (armes ; ex-libris)

REFERENCE : Vicaire III, 419

On peut lire cette note de Dumas, imprimée en tête du premier volume, à l'adresse de l'éditeur : «Mon cher Cadot, Lisez donc les quelques pages que je vous envoie. Je viens de les faire traduire de l'anglais, et elles me semblent une histoire curieuse de la police de nos voisins. Si le *Mousquetaire* n'était pas mort en ce moment et n'attendait pas la résurrection éternelle, je les eusse gardées pour moi. Tout à vous. Alexandre Dumas».

291

BAUDELAIRE, Charles.

Les Fleurs du mal

Paris, Poulet-Malassis et de Broise,

1861

In-12 (181 x 113 mm)

500 / 700 €

EXEMPLAIRE AVEC UN ENIGMATIQUE ENVOI A DELZANT

SECONDE EDITION

ENVOI : «A M. Delzant. Hommage de l'auteur. Ch. Baudelaire» (à l'encre brune, sur la page de faux-titre)

ILLUSTRATION : portrait de Baudelaire gravé à l'eau-forte par Bracquemond, en frontispice

RELIURE SIGNÉE DE DEVAUCHELLE. Dos à nerfs orné et coins de maroquin noir, plats de papier marbré, tranche supérieure dorée. Etui

Exemplaire entièrement lavé, envoi frelaté, repassé à la plume, et peut-être en partie réécrit

Alidor Delzant, qui sera secrétaire et exécuteur testamentaire des Goncourt est né en 1848. Il fut très présent dans les milieux littéraires de son temps et un bibliophile actif dont les livres, identifiables par un ex-libris et généralement agréablement reliés, furent dispersés seulement après la dernière guerre mondiale. Alors qu'il était jeune étudiant en droit, il aurait pu rencontrer Baudelaire avant la mort du poète (1867). Mais actuellement rien n'atteste cette hypothétique relation.

292

FLAUBERT, Gustave.

Salammbô

Paris, Michel Lévy, 1863

In-8 (225 x 144 mm)

500 / 800 €

BON EXEMPLAIRE

EDITION ORIGINALE. Sans les corrections apportées à la seconde édition parue à la même date à quelques semaines d'intervalle seulement.

RELIURE DE L'EPOQUE. Dos à nerfs orné en maroquin bleu, plats en papier marbré, tranches marbrées

REFERENCE : Carteret I, 266

Légère usure des mors

293

JOHNSON, Abraham [pseud. de Sir John Hill].

Lucina sine concubitu

ou la génération solitaire

Paris, Frédéric Henry, 1865

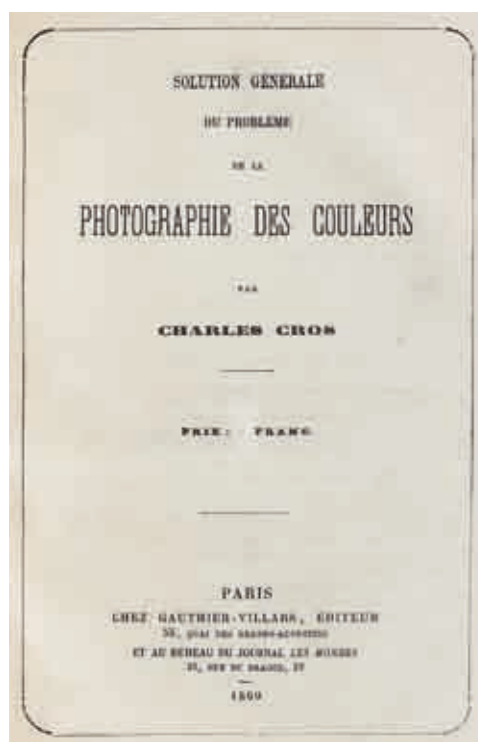
In-16 (136 x 110 mm)

100 / 150 €

LES FEMMES PEUVENT «CONCEVOIR, MENER A TERME LEUR FRUIT ET ACCOUCHER, SANS AVOIR EU AUCUNE SORTE DE COMMERCE AVEC LES HOMMES»

TIRAGE : petit nombre d'exemplaires sur hollande, portant, sur la page de faux-titre, la griffe du préfacier

RELIURE DE L'EPOQUE. Dos à nerfs et coins de chagrin rouge, plats en papier marbré, tranche supérieure dorée



294

294

CROS, Charles.

Solution générale du problème de la photographie des couleurs

Paris, Gauthier-Villars, 1869

In-8 (232 x 152 mm)

1 000 / 1 500 €

L'INVENTION DES COULEURS EN PHOTOGRAPHIE.

EXEMPLAIRE ANDRÉ SCHÜCK. AVEC UNE LETTRE AUTOGRAPHE

ÉDITION ORIGINALE

PIECE JOINTE : l.a.s. adressée par l'auteur à sa soeur Henriette et datée de Sablé, 8 mars 1877 (4 pp. à l'encre noire, montées sur onglets en tête du volume).

RELIURE SIGNÉE DE DE CAUCHE. Bradel, dos en toile brune, plats de papier marbré, couverture conservée

PROVENANCE : André Schück (ex-libris ; Paris, 12-13 mars 1986, n° 57)

REFERENCES : *En français dans le texte*, 1990, n° 292

Pli dans les angles des deux derniers feuillets

295

PARIS, Louis-Philippe Albert d'Orléans, comte de.

Les Associations ouvrières d'Angleterre (Trades Unions)

Paris, Germer Baillière, 1869

In-12 (180 x 120 mm)

100 / 200 €

LA NAISSANCE DU SYNDICALISME AU REGARD DU PETIT-FILS DE LOUIS-PHILIPPE

ÉDITION ORIGINALE

RELIURE DE L'EPOQUE. Dos en chagrin noir, plats de papier marbré, tranches mouchetées

Légère usure des angles. Pâles rousseurs

296

SAINTE-BEUVE.

[Note manuscrite autographe]

vers 1870

4 lignes à l'encre noire

sur un feuillet in-8

20 / 30 €

Note concernant la publication du *Livre d'amour*, probablement adressée par Sainte-Beuve à son éditeur.

PIECES JOINTES : deux articles signés par Emile Henriot et Léon Daudet concernant la relation entre Sainte-Beuve et la famille Hugo



297

297

VERLAINE, Paul.
Romances sans paroles
 Sens, Typographie de M.
 L'Hermitte, 1874
 In-12 (181 x 115 mm)
 2 000 / 3 000 €

**BEL EXEMPLAIRE EN RELIURE DE L'EPOQUE.
 NOMBREUSES CORRECTIONS AUTOGRAPHES**

EDITION ORIGINALE
 TIRAGE unique à 300 exemplaires
 ANNOTATIONS : 13 corrections autographes de Verlaine aux pages 7, 10, 13, 25, 26, 29, 33, 37, 41, 44, 45 et 48
 RELIURE : dos long en percaline verte, plats de papier marbré, premier plat de la couverture conservé
 REFERENCE : Carteret II, pp. 419-420 -- Verlaine, *Œuvres complètes*, 1962, p. 1107

Petites restaurations au premier plat de la couverture. Rares pigures

Verlaine composa ces poèmes pendant les deux années où il fut détenu en prison, à Bruxelles, pour avoir blessé Rimbaud. Ne trouvant pas d'éditeur, le poète, encore en prison, s'adressa à son ami le publiciste Edmond Lepelletier qui, à son tour, essaya plusieurs refus, éditeurs et imprimeurs rejetant l'ouvrage, même à compte d'auteur, à cause de la fâcheuse réputation de Verlaine. Chassé de Paris par l'état de siège, Lepelletier, qui s'était transporté à Sens avec son journal *Le Peuple souverain*, réussit finalement à y faire imprimer le livre à 300 exemplaires entachés de fautes.

298

SAINTE-BEUVE,
 Charles-Augustin.
 4 lignes autographes
 Vers 1870
 Une page in-8 (178 x 115 mm),
 à l'encre noire
 20 / 30 €

PIECE JOINTE : 3 coupures de presse relatant sa relation privilégiée avec Madame Victor Hugo

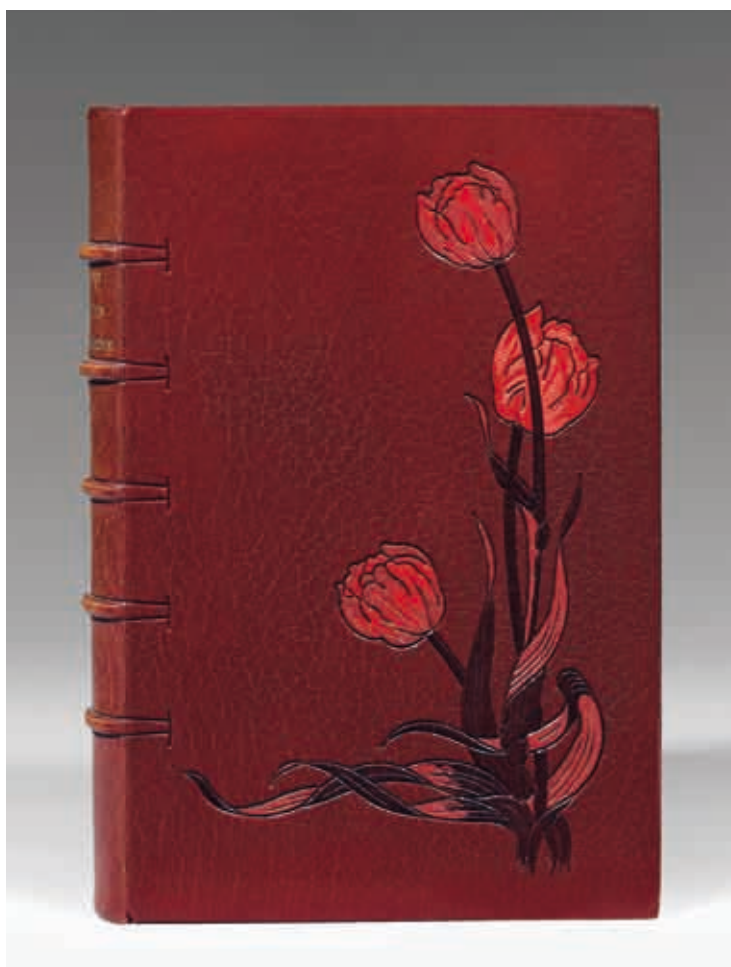
«à mettre après la première impression non publique (cette édition dont il n'existe que... exemplaires et dont le texte ne contient aucune faute, devra seule faire autorité par la suite, au cas qu'il y ait des réimpressions)»



299

299
SECOND, Jean.
Les Baisers
Paris, Jouaust, 1872
In-32 (110 x 70 mm)
200 / 300 €

300
FLAUBERT, Gustave.
La Tentation de Saint-Antoine
Paris, Charpentier, 1874
In-8 (246 x 158 mm)
2 000 / 3 000 €



300

RELIURE JAPONISANTE SUR UN PETIT LIVRE CHARMANT

RELIURE JAPONISANTE DE L'EPOQUE SIGNEE DE PIERSON. Cuir gaufré orné de motifs polychromes de fleurs, d'insectes et de plans géométriques, dos long, tranche supérieure dorée, couverture conservée. TIRAGE : exemplaire sur papier vergé. PROVENANCE : Henri Monod (ex-libris, chiffre doré sur le premier plat ; Paris, 1921, IV, partie du n° 151).

Coiffes frottées, petit renfort au second plat de la couverture

EXEMPLAIRE BARTHOU. RELIURE MOSAIQUEE DE PETRUS RUBAN : UN JALON DANS L'HISTOIRE DE LA BIBLIOPHILIE

EDITION ORIGINALE

TIRAGE. Exemplaire numéroté 10, un des 75 sur papier de Hollande (tirage total : 87 exemplaires)
RELIURE SIGNEE DE PETRUS RUBAN ET DATEE 1904. Maroquin aubergine, décor floral mosaïqué sur le premier plat, dos à nerfs, tranches dorées sur témoins, doublures de satin broché, couvertures conservées. Etui
PROVENANCE : Louis Barthou (ex-libris ; Paris, 1935, I, n° 154) – E. Zierer (ex-libris)
REFERENCE : Carteret I, 269

Second plat de la couverture renforcé. Dos un peu passé

Sans doute une des premières reliures à décor (1904) exécuté sur une originale de Flaubert



301

301

ZOLA, Emile.

L'Assommoir

Paris, G. Charpentier, 1877

In-12 (181x 118 mm)

3 000 / 5 000 €

302

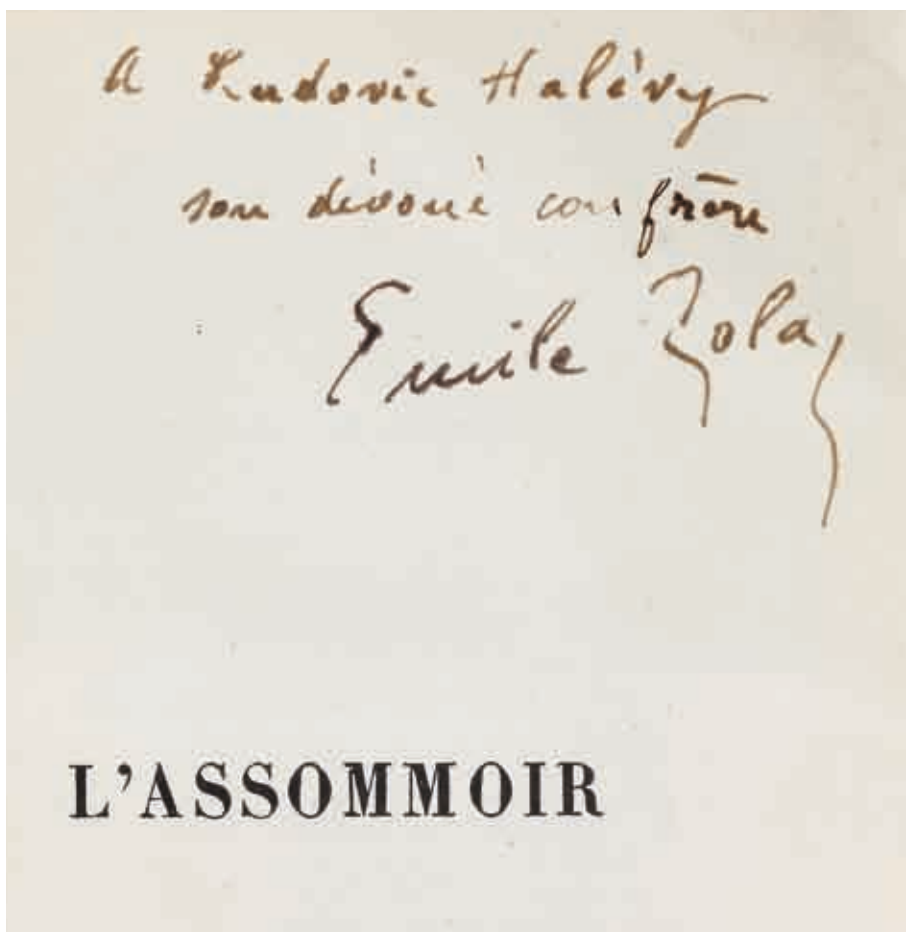
HUGO, victor.

Le Pape

Paris, Calmann-Lévy, 1878

In-8 (230 x 145 mm)

500 / 800 €



301

ENVOI A LUDOVIC HALEVY, FIDELE AMI ET PASSIONNE LECTEUR DE ZOLA. RELIE A L'EPOQUE

EDITION ORIGINALE

ENVOI : «A Ludovic Halévy, son dévoué confrère. Emile Zola»

RELIURES DE L'EPOQUE. Dos en cuir rouge de Russie, plats en papier marbré

PROVENANCE : Ludovic Halévy (envoi ; ex-libris)

Ludovic Halévy fut le premier à féliciter Zola pour *L'Assommoir*, écrit le 20 mai 1876 : «J'ai lu tous vos romans et ne me lasse pas de les relire, j'attends tous les jours avec une véritable impatience vos feuilletons de *L'Assommoir*. Je m'attache à tout ce qui vient de vous avec une curiosité passionnée».

AVEC UN ENVOI A SA BELLE-FILLE

EDITION ORIGINALE

ENVOI : «A vos pieds, chère Alice. Victor Hugo»

RELIURE DE L'EPOQUE. Dos en chagrin caramel à nerfs orné, plats de papier marbré, tranche supérieure dorée, couverture conservée

PROVENANCE : Alice Hugo (envoi) -- Jean Nouille (ex-libris)

Alice Hugo était la veuve de Charles Hugo, fils du poète.



303

303

*Eaux-fortes. Notice et catalogue de
Philippe Burty*

Paris, Librairie de l'Art, Charles
Delagrave (Impr. Claye), 1876
In-folio (450 x 340 mm)

0 / 0 €



303

**L'EXEMPLAIRE D'EDMOND DE GONCOURT DU CATALOGUE DE
L'OEUVRE GRAVE DE SON FRERE. AVEC UNE RELIQUE NERVALIENNE.**

EDITION ornée d'une eau-forte sur le titre (le pantin de Mlle Marcille) et de 11 dessins
de Jules de Goncourt, gravés sur bois dans le texte
TIRAGE à 302 exemplaires.

ILLUSTRATION ORIGINALE AJOUTÉE : dessin de Félix Regamey représentant Edmond de Goncourt
(mine de plomb, 222 x 316 mm) ; deux aquarelles originales de Jules de Goncourt dont l'une représente la rue
de la Vieille-lanterne, et l'autre est signée et datée

ILLUSTRATION AJOUTÉE : suite des 20 eaux-fortes sur papier ancien du Japon, 10 gravures sur bois ou à
l'eau-forte

ILLUSTRATION : 20 eaux-fortes d'après Fragonard, Gabriel de Saint-Aubin, de La Tour, Chardin, Swebach,
Decamps, Henri Monnier, Gavarni

RELIURE DE L'EPOQUE SIGNEE PAR CHARLES MEUNIER. Maroquin noir, médaillon central avec
chiffre, dos à nerfs, tête dorée. Étui.

PROVENANCE : Edmond de Goncourt (Notes manuscrites de sa main ; estampes, aquarelles et dessins
modernes, Paris, 1897, n° 302) -- Charles Freund-Deschamps (Paris, 26 février 1923, n° 233) -- B. Le
Dosseur (ex-libris).

Burty commente cette aquarelle, représentant le lugubre paysage parisien témoin de la
mort de Gérard de Nerval : “ *J’ai de lui un dessin très-énergique, l’escalier dans la rue de
la Vieille-Lanterne, à la rampe duquel Gérard de Nerval vint une nuit se pendre. Jules a
étonnamment rendu l’épiderme rugueux des murailles dans les ruelles du vieux Paris et leur
robuste sénilité* ”. Frantz Jourdain, préfaçant en 1903 une édition du *Faust* de Goethe
traduit par Nerval, évoquait l’absence d’un hommage de Paris à l’auteur des *Filles du feu*,
« mort dans cette ruelle sinistre de la ruelle de la Vieille-Lanterne dont Jules de Goncourt
nous a laissé une si terrifiante et si caractéristique aquarelle ».

304

ZOLA, Emile.

Nana

Paris, G. Charpentier, 1880

In-12 (185 x 116 mm)

2 000 / 3 000 €

ENVOI DE ZOLA A LUDOVIC HALEVY.

BEL EXEMPLAIRE RELIE A L'EPOQUE

EDITION ORIGINALE

ENVOI : «A Ludovic Halévy, son dévoué confrère. Emile Zola»

PIECES JOINTES : quatre articles du *Voltaire*, de février 1880, dont deux rédigés par Zola, le troisième par Paul Alexis et le dernier par Édouard Rod, collés sur des feuillets blancs en fin du volume

RELIURE DE L'EPOQUE. Dos en cuir rouge de Russie, plats en papier marbré

PROVENANCE : Ludovic Halévy (envoi ; note manuscrite ; ex-libris)

Traces de dégras de la peau sur les remplis et les gardes

Zola dut une bonne partie de la documentation de son roman au dramaturge Ludovic Halévy. Ce dernier lui fit notamment visiter le théâtre des Variétés. Ludovic Halévy, ardent dreyfusard, soutint en vain la candidature d'Emile Zola à l'Académie française.

305

DAUDET, Alphonse.

Lettre autographe signée à Desbeaux

1874

Une page in-8 (154 x 98 mm),

à l'encre violette

100 / 150 €

LETTRE DE RECOMMANDATION

PIECES JOINTES : deux autres mots signés, probablement adressés au même, à l'encre noire et violette, sur des cartes de visite ; une carte postale représentant la maison des Daudet à Paris

Dans cette lettre, Alphonse Daudet recommande un de ses amis écrivains à Desbeaux : «C'est encore moi ! mais que voulez-vous ? J'ai tellement vanté l'accueil et la bonne grâce pour les jeunes de la nouvelle direction de l'Odéon que je suis accablé de demandes pour vous. En voici encore une sur laquelle j'insiste : vous avez dans vos cartons une pièce intitulée *L'Etoile rouge*, de M. Henry Fèvre. Je ne connais pas cette oeuvre mais je puis vous certifier que l'auteur a le plus grand talent ; en outre, il a la vie très dure. Vous lui rendriez un grand service, et à moi aussi, en lisant sa pièce au plus vite». Emile Desbeaux, écrivain touche-à-tout, s'était fait une spécialité des écrits de divertissement : romans d'aventure, comédies légères ou parodiques, chroniques dans la presse « à un sou » où le lecteur se régalaient de blagues et de ragots. En 1879, *Le jardin de Mademoiselle Jeanne* (couronné par l'Académie française) inaugure une série d'ouvrages pour la jeunesse ; *Les trois petits mousquetaires* (1882), notamment, est un pastiche en forme d'hommage à ses aînés. Il fut en outre directeur du Théâtre national de l'Odéon.

306

MAUPASSANT, Guy de.

Emile Zola

Paris, Quantin, [1883]

In-12 (183 x 119 mm)

100 / 150 €

EXEMPLAIRE D'EUGENE RICHTENBERGER

EDITION ORIGINALE. Lettre d'Emile Zola reproduite en fac-simile. ILLUSTRATION : un portrait d'Emile Zola gravé à l'eau-forte d'après Burney, en frontispice. RELIURE DE L'EPOQUE SIGNEE

DE STROOBANTS. Bradel, coins en maroquin bleu, plats en papier marbré, couverture conservés.

PROVENANCE : Eugène Richtenberger (ex-libris).

Quelques rousseurs. Reliure légèrement frottée par endroits

307

RENAN, Ernest.

Lettre autographe signée

à la comtesse de Loynes

Paris, 1885, 19 février

Une page in-8 (206 x 132mm),

à l'encre brune

30 / 50 €

«MAIS JE SUIS ASSIEGE DE TANT DE MISERES»

«Quel plaisir ce serait pour moi si je pouvais être des vôtres mardi prochain. Mais je suis assiégé de tant de misères que je ne peux rien assurer quelques jours d'avance [...] Vous êtes si bonne et j'ai si fort envie de dîner avec vous [...] Je vous écrirai si ma pauvre personne est à même d'aller rue de l'Arcade».