

Maître Rodolphe TESSIER

Commissaire-Priseur Judiciaire

DROUOT RICHELIEU

9, rue Drouot, 75009 Paris

Vente aux enchères publiques

Après décision de justice du Tribunal de Commerce de Paris

Vente « Mime MARCEAU »

MARDI 26 MAI 2009

Salles 5 et 6

à 13h30

**Livres Anciens et Modernes,
Manuscrits**

à 14h30

**L'Œuvre peinte de
Marcel MARCEAU**

Tableaux Contemporains

à 16h30

Photographie



MERCREDI 27 MAI 2009

Salles 5 et 6

à 13h30

Tableaux Anciens

Icônes



8, rue Saint-Marc - 75002 Paris. — Tél. : 01 40 13 07 79 - Fax : 01 42 33 61 94

E-mail : mail@neret-tessier.com - Internet : www.neret-tessier.com

à 14h00
Archéologie et Art d'Asie



à 15h30
Argenterie
Sculpture, Art Populaire et Jouet
Costumes et Accessoires de Théâtre



à 16h30
Mobilier et Objets d'Art



Experts

Pour les Livres
du n° 1 au 98

Monsieur Eric FOSSE
Tél. : 06 10 61 09 74

Pour les Tableaux de Marcel Marceau
et Tableaux Contemporains
du n° 99 au 322

Monsieur Marc OTTAVI
Tel : +33 1 42 46 41 91 - Fax : +33 1 42 46 41 68

Pour les Photographies
du n° 323 au 500

Messieurs Fabrice AUTANÉ et Jean-Pierre DOUX
Tel : 06 20 85 24 75 ou 06 85 83 18 54

Pour les Tableaux Anciens
du n° 501 au 520

Monsieur René MILLET
Tel : 01 44 51 05 90

Pour le Mobilier et Objets d'Art
du n° 758 à 901

Monsieur Hubert Guillaïs - Tel : 06 62 44 25 25

Pour les Icônes et Sculptures
du n° 521 au 531 et du n° 724 au 731

Monsieur SCHORP assisté de Madame PETIT
Tel : 02 37 82 52 00

Pour l'Archéologie
et l'Art d'Asie
du n° 532 au 672

Monsieur Jean-Yves NATHAN
Tel : 06 16 68 15 80

Pour l'Art Populaire
du n° 732 au 735

Madame Martine HOUZE
Tel : 01 45 66 79 85

Pour les Jouets
du n° 736 au 737

Monsieur François THEIMER
Tel : 03 86 74 31 76

Expositions publiques :

Lundi 25 mai de 11 h à 18 h et le matin de chaque vente de 11 h à 12 h.
Téléphone pendant l'exposition et les ventes : 01.48.00.20.05

Au cours de sa longue carrière, Marcel Marceau va porter l'art du mime sur les scènes du monde entier, brisant les frontières de la langue et redonnant à cet art une envergure cosmopolite et populaire. Que ce soit d'une façon soliste ou en tant que dramaturge au travers de sa compagnie de mimodrame, il ne cessera de questionner l'art théâtral par le parti pris du silence.

En 1978, il fonde l'école internationale de mimodrame avec la volonté et l'espoir farouche de réaliser une de ses aspirations les plus profondes : l'humanisme des peuples, l'art comme point de rencontre de toutes les cultures où plus de vingt nationalités se sont cotoyées.

Il disait : « Dans mes mimodrames et dans mes pantomimes au théâtre, je peux construire un monde tel que je voudrais qu'il soit, montrer la déchirure, le mal, en ne montrant pas l'abandon mais un cri d'espoir. Je crois à la rédemption humaine à travers le théâtre. »

Il voulait créer un univers à l'image du poète entièrement tourné vers la célébration des Arts du silence, le mime et la peinture.

Il en était de même pour les collections de sa propriété de Berchères-sur-Vesgres.

Acquis dans les années 60, il l'agence année après année dans la seule perspective d'y créer un monde à part, en retrait de la folie humaine, où les souvenirs, les objets et les œuvres de toutes les cultures se côtoyaient mis en scène par l'artiste. Quand il revenait de ses tournées, parfois plus de trois cents représentations par an, des heures durant, la nuit, aux mêmes horaires que la sortie des théâtres, Marcel Marceau élaborait, pièce après pièce, son musée virtuel.

Influencé par le théâtre No, le Kabuki, il se ressourçait au contact de ses masques du théâtre oriental ou de la Comédia del arte où il puisait expressivité des traits et personnalités des caractères pour enrichir son célèbre personnage de Bip.

Et même au-delà des arts de la scène, la passion du dessin et de la calligraphie marquèrent son travail par la suspension, la retenue et la respiration de cette peinture gestuelle. Les signes noirs laissés sur le papier blanc entourés d'espace... Comment ne pas voir d'analogie avec la présence blanche sur le plateau traçant des signes dans le vide.

La lumière s'éteint... Bip quitte la scène sur la pointe des pieds et rejoint les anges, son ombre silencieuse est désormais dans chaque recoin de ce qui lui a appartenu et de ce qu'il a créé... La patine du temps garde la trace sensible de lui même, de ce que son imaginaire a construit.

Si Marcel Marceau a été ce personnage capable de toutes les métamorphoses dans un espace vide, dépouillé, avec comme seul outil son corps, son visage, son regard et cette extraordinaire force de projection dramatique si singulière, capable de rendre palpable l'invisible comme un magicien, cet homme secret et pudique s'est entouré durant sa vie entière de quantités d'objets, reliques, masques, souvenirs tels la partie visible de son monde intérieur...

Connaissiez-vous son visage ? Et ces traits de l'homme... impact troublant d'une histoire derrière un masque... double



« La force de l'essentiel dans l'arabesque décrit par la main » nous dit Marcel Marceau qui peignait aussi, peut-être, pour exprimer différemment de la scène son monde onirique hanté par les grands mystères humains.

Mon père était tout entier habité par son art, il le voyait partout dans le monde qu'il s'était créé, un monde du silence fait d'objets d'art et d'histoire, de tableaux de Maîtres, de peintures et de dessins, de collections, de livres, de photographies rappelant les rencontres et le parcours incroyable de cet enfant juif caché, qui par la force de sa volonté et de son talent, sorti pour toujours de l'ombre dans laquelle il fut plongé.

Un endroit magique où les carreaux colorés des fenêtres éclairaient de façon étrange les pièces et les choses inanimées, où l'on pouvait croiser un curieux automate, nous plongeant d'un seul coup dans l'enfance féérique et le rêve. Un lieu de paix...

Aujourd'hui, ce patrimoine unique, cet univers comme autant d'étoiles va se disperser à travers le monde, retournant finalement à ce public international qu'il a tant aimé.

Camille Marceau

lecture subliminale lointaine et fusionnelle dont l'intensité du regard et l'humanité sont inscrits de façon indélébile dans le cœur et la mémoire de tous ceux qui en ont été frappés.

Bip continue de vivre à travers ses peintures et ses dessins, prolongement de son art... Esquisses expressives, regards, visages pleins de candeur ou de tristesse, magie des corps en apesanteur au milieu des astres eux aussi personnifiés : la lune, le soleil, les quatre éléments au milieu desquels l'âme humaine revêt les apparences de son personnage et de ses compagnons qui n'ont cessé de peupler ses rêves...

Que ton œuvre devant se disperser, papa, trouve le chemin d'une constellation d'étoiles et qu'elle continue d'éclairer dans la nuit l'âme solitaire qui te regarde, émerveillée...

Aurélia Marceau



© Droit réservé

BIOGRAPHIE

**Marcel MARCEAU, dit Le Mime MARCEAU,
(né Marcel MANGEL le 22 mars 1923 à Strasbourg)**

« La parole n'est pas nécessaire pour exprimer ce que l'on a sur le coeur. »

Issu d'une famille juive polonaise, son père est arrêté en 1944 par la Gestapo, et meurt à Auschwitz.

Pendant la guerre, il se réfugie avec sa famille en Dordogne, puis s'engage dans la résistance ; il prend comme pseudonyme le nom de Marceau.

Il fréquente d'abord l'Ecole des Arts décoratifs de Limoges où il apprend le dessin, puis rejoint la Compagnie de Jean-Louis Barrault et Madeleine Renault à Paris. Il reprend le rôle du pantomime Baptiste, révélé dans *Les Enfants du Paradis*. Il fut également l'élève de Charles Dullin et d'Etienne Decroux.

1947 voit la naissance de son personnage emblématique : Bip, « un Pierrot lunaire, hurluberlu blafard, à l'oeil charbonneux et à la bouche déchirée d'un trait rouge, un drôle de haut-de-forme, avec une fleur rouge tremblotante en guise de panache ». Ce personnage est inspiré de Pip de Charles Dickens dans *Great Expectations* et du Kid de Charlie Chaplin.

La même année, il fonde sa propre compagnie, la seule compagnie de mime au monde.

1955 : il part aux Etats-Unis et invente « La marche contre le vent », « L'Escalier », « Le tireur de corde »... Il remporte un succès fulgurant et immédiat qui le mènera à travers le monde.

1967 : alors qu'il se rend sur le tournage du film de Roger Vadim, « Barbarella », il rencontre à l'aéroport d'Orly son idole Charlie Chaplin. Malgré la présence d'un photographe de Paris-Match, aucune photographie immortalisant cette rencontre n'est prise, Marcel Marceau s'y refusant par pudeur.

Il a dit de lui : « S'il n'avait pas créé le personnage de Charlot au cinéma, je n'aurais peut-être pas créé Bip au théâtre. Pour moi, il est resté le maître ».

1978 : il fonde son école, subventionnée par la Ville de Paris.

1990 : Raymond Devos, son ami, lui remet un Molière d'Honneur.

1991 : il devient membre de l'Académie des Beaux Arts.

2003 : Exposition de ses peintures à Strasbourg pour ses 80 ans.

Il meurt le 22 septembre 2007 et est inhumé au cimetière du Père Lachaise. Après sa mort, beaucoup n'hésiteront pas à le qualifier de « français le plus célèbre du monde ».

PREMIERE VACATION

**Mardi 26 mai 2009
à 13 h 30**



LIVRES ET MANUSCRITS

Livres Anciens et XIX^{ème} siècle

1. **(Théodore de BANVILLE)** Mémoires et pantomimes des frères HANLON LEES. Chez tous les libraires Paris 1880. E.O. Eaux fortes de REGAMEY. Reliure in-12 demi chagrin noir, dos à 4 nerfs centraux, couverture fragile et montée sur onglet conservée (*ex dono manuscrit et petites rousseurs éparses*) 100/150
2. **BONNASSIES Jules** : Les spectacles forains et la Comédie Française. Dentu Paris 1875. E.O. Eaux-fortes de Edmond HEDOUIN. Reliure in-12 à la bradel demi toile caramel, pièce de titre au dos sur cuir noir et fleurons dorés. (*Importantes rousseurs sur les 4 premières pages sinon très bel état*) 50/80
3. **BOSSUET** : Discours sur l'histoire universelle. Chez Renouard Libraire Paris 1803. Portrait en frontispice gravé par Delvaux. Quatre volumes in-16 reliés plein veau marbré, pièces de titre au dos sur cuir rouge, filet en encadrement sur les plats, trois tranches dorées (*bel état*). 150/200
4. **BREBEUF** : La Pharsale de Lucain ou les guerres civiles de César et de Pompée en vers françois. Loyson libraire Troyes et Paris 1666. 5^{ème} édition. Basane brune in-12 d'époque, dos à 5 nerfs orné, tranches mouchetées. (*Bon exemplaire*). 80/100
5. **BREBEUF** : La Pharsale de Lucain. Arnoult La haye 1683. Petit in-12 relié d'époque demi basane, tranches mouchetées rouge (*bel exemplaire*) 80/100
6. **CAMPARDON Emile** : Les comédiens du Roi de la troupe italienne. Berger-Levrault Paris 1880. E.O. L'un des 300 ex sur Hollande, seul grand papier après 10 Chine et 25 Whatman. Deux volumes brochés in-8, couvertures conservées. Célèbre étude qui fait suite à la publication en 1879 de la troupe française des comédiens du Roi. (*Très bel état intérieur, ni piqures ni mouillures, uniquement un accroc avec manque en tête de dos du second tome*). 100/150
7. **CHAMPFLEURY** : Souvenirs des funambules. M.Lévy Paris 1859. E.O. Reliure in-12 demi chagrin vert bouteille, dos à 5 nerfs éclairci, pièces de titres au dos sur cuir rouge et marron, tête dorée, couvertures conservées. 80/100
8. **CHAMPFLEURY** : Les deux Pierrots. Pantomime. Imprimerie Jules Juteau Paris 1851. E.O. Prologue et épilogue de Champfleury, comédie présentée pour la première fois les 2 et 4 mars 1851. Reliure in-12 à la bradel demi toile bronze. (*Très bel état*). 150/200
9. **CHOFFIN** : Amusements philologiques. A la maison des Orphelins Paris 1774/1778/1780/ 5^{ème} édition. Trois volumes in-12 d'époque, demi basane, tranches rouges. (*Minimes frottements, rousseurs et piqures*). 80/100
10. **CLEMENT J.M.B LA PORTE Abbé** : Anecdotes dramatiques. Important recueil comprenant toutes les pièces et tous les ouvrages dramatiques malheureusement incomplets du dernier tome comprenant un index alphabétique. 2 volumes in-8, légers frottements.
Joint **MARIVAUX** : Esprit de Marivaux. Veuve Pierre Paris 1769. Veau marbré in-8, 2 vol., dos à 5 nerfs, tranches rouges. Première édition. 80/100
11. **CLEMENT XIV** : Lettres intéressantes du pape Clément XIV. Lottin Paris 1776/1777. Trois volumes in-12, reliures veau blond d'époque, dos à 5 nerfs ornés, pièces de titres sur maroquin vert, tranches rouges. (*Bel exemplaire complet, coiffe supérieure du tome I élimée*) 80/120
12. **CREBILLON** : Les œuvres. Huart et Moreau. Paris 1749. Trois volumes in-16 reliés plein veau, dos richement ornés, trois tranches rouges. (*Manque la page de titre du tome 1*). 200/300
13. **CROMMELIN Isaac-Matthieu** : Encyclopédie élémentaire ou rudiment des sciences et des arts. Dejussieu Autun 1775. Trois volumes in-12 reliés demi vélin d'époque, dos à 5 nerfs ornés, pièces de titre sur maroquin rouge, pièces de toison sur maroquin havane. (*Petites annotations manuscrites d'un lecteur, bel état*). 120/150

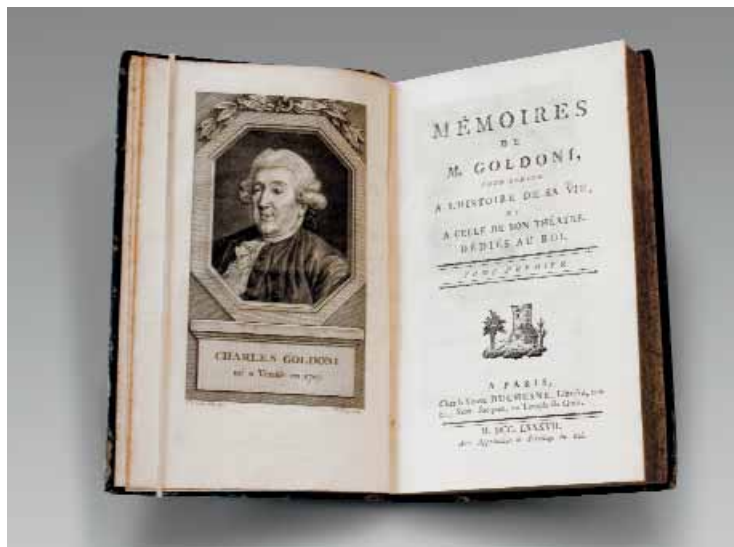
14. **DANTE ALIGHIERI** : La Divina Commedia. Luigi Vannini Prado 1822. Trois volumes petit in-8 reliés, vélin d'époque, dos lisse orné de roulettes et fleurons dorés, pièces de titre sur cuir havane. (Petites taches sur les premiers feuillets). 50/80
15. **DEBURAU** : Histoire du théâtre à quatre sous. Librairie Charles Gosselin Paris 1832. Seconde édition. Deux volumes in-12. Premier volume relié demi toile verte, pièce de titre au dos sur cuir bordeaux, couvertures conservées, second tome broché, dos avec manque. Famille d'artistes célèbres dont les deux plus grands représentants furent Jean-Gaspard-Baptiste, Mime et ancêtre de Marceau et Charles, acteur vénéré par Guitry. 50/80



16

16. **DECREMPS Henri** : La magie blanche dévoilée. Lesclapart Paris 1788. Seconde édition corrigée par l'auteur. 5 tomes complets en 4 volumes reliés d'époque, plein veau, plats à encadrements, dos à fleurons et pièces de titre noir et rouge. (Légers frottements sur les plats et une coiffe avec petit manque). Bien complet du frontispice au premier volume. Bel et rare exemplaire (provenance de la bibliothèque du château de Bourdeille). Decremps, avocat et prestidigitateur amateur, recueille dans cet ouvrage le travail du magicien italien de la cour de Louis XVI, Giovanni PINETTI, spécialiste des tours avec automates et reconnu par Houdini comme le plus grand de tous les temps. 800/1 000
Voir la reproduction
17. **DESPREZ de BOISSY** : Lettres sur les spectacles avec une histoire des ouvrages pour et contre le théâtre. Butard et Boudet Paris 1774 (5^{ème} édition revue, corrigée et complétée par l'auteur). Deux volumes in-12 reliés d'époque, plein veau marbré, dos à 5 nerfs et caissons, trois tranches rouge, bel état (petit manque à une charnière et une coiffe très légèrement arasée). Avocat au parlement de Paris et Académicien, Charles Desprez de Boissy se passionna pour le théâtre et ses controverses judiciaires et autres 100/150
18. **DICKENS Charles** : Dombey and Son ; Bradbury and Evans Editeurs. Londres 1848. E.O anglaise. Illustrations de Browne. Reliure d'époque in-8 demi veau glacé marron, dos et pièce de titre sur cuir rouge frippés. (Rousseurs et contre plat non terminée, deux cahiers se débrochant légèrement). 400/500
19. **Madame DU MONTIER** : Lettres recueillis par Madame le Prince de BEAUMONT. Jean George ESSLINGER francfort et Leipsic 1767. Nouvelle édition. Deux volumes in-12 reliés demi veau marbré à coins, plats de papier marbré, trois tranches rouges. (Bel état). 100/150
20. **ETIENNE C.G et MORTAINVILLE A** : Histoire du théâtre français depuis le commencement de la Révolution. Barba Libraire Paris 1802. E.O. 4 tomes reliés en deux volumes. Bien complet des 4 portrait gravés en frontispice de chaque début de volumes. Reliures in-12, plein veau, pièces de titre au dos sur cuir rouge et noir. (Dos avec petits frottements, accrocs en coiffe et restauration en pied d'un dos). 200/250
21. **FAGAN** : Théâtre François. Duchesne libraire Paris 1760. Gravures par Duran. Deux volumes in-12 reliés plein veau, dos à 5 nerfs et caissons, trois tranches rouges. (Bel état) 80/100
22. **FENELON François de SALIGNAC de LA MOTHE FENELON, Archevêque-duc de Cambrai** : Œuvres spirituelles. Paris 1768. Trois volumes reliés in-12 plein veau marbré, dos à 5 nerfs richement ornés, trois tranches rouge. (Nerfs légèrement frottés). 150/200

23. **FICORONI Francesco** : Dissertatio de larvis et figuris comicis antiquorum romanorum. Monaldini Romae 1754. Reliure in-4 demi basane verte, dos lisse avec filets dorés et titre en lettres dorées. (*Quelques petites piques sans gravité*). Célèbre et rare ouvrage, bien complet des 85 planches gravées sur cuivre, représentant principalement des masques et des personnages de l'art théâtral 200/300
24. **FOURNEL Victor** : Cris de Paris (types et physionomies d'autrefois). Firmin-Didot Paris 1889. 2^{ème} Edition. Reliure in-8 demi chagrin, vert foncé, dos à 5 nerfs, fleurons et pièces de titre. (*Très bel état*). Nombreuses et originales gravures 50/80
25. **FOURNEL Victor** : Le vieux Paris (fêtes, jeux et spectacles). Mame Editeur Tours 1887. Reliure in-4 demi veau glacé marron foncé, dos à 5 nerfs éclairci, couvertures conservées. Nombreuses gravures hors textes 200/300
26. **FOURNIER Edouard** : Le théâtre français au XVI et XVII^{ème} Siècle (choix des comédies les plus curieuses antérieures à Molière). Laplace et Sanchez Editeurs Paris S.D (1872). Seconde édition imprimée sur deux colonnes, 20 illustrations couleurs pleine page de Maurice SAND et H.ALLOUARD. Reliure in-8 demi chagrin vert bouteille, plats en percaline, dos à 5 nerfs richement ornés, trois tranches dorées, (*infimes rousseurs éparses*). 150/200
27. **FOURNIER Edouard** : Le théâtre français avant la Renaissance (1450-1550). Laplace et Sanchez Editeurs Paris S.D. (1873) E.O. 20 gravures couleurs pleines pages de Maurice SAND, ALLOUARD et Adrien MARIE. Reliure grand in-8, demi chagrin vert bouteille, dos à 5 nerfs légèrement éclairci. 150/200
28. **GAVARNI** : Le diable à Paris Hetzel Paris 1845-46 E.O. Deux volumes in-8 plein chagrin bleu nuit, filets d'encadrement sur les plats, dos à caissons richement ornés (dos éclairci avec petit frottement. Ni pique ni rousseur intérieurement), trois tranches dorées. 208 gravures de Gavarni et des textes pour certains originaux de Balzac, Sand, Nodier, Musset, Stendhal, Nodier, Nerval, Gautier. (*Bel ensemble*). 400/500
29. **GESSNER** : Œuvres complètes. Imprimerie de Patris Paris 1796. Portrait de l'auteur gravé en frontispice par BERTHE et 16 figures par BIYET. 6 tomes en trois volumes in-16 plein veau marbré, pièces de titre au dos sur cuir noir et rouge, trois tranches marbrées. (*Accroc en pied de dos d'un volume et en tête de dos d'un autre, frais intérieurement*) 150/200

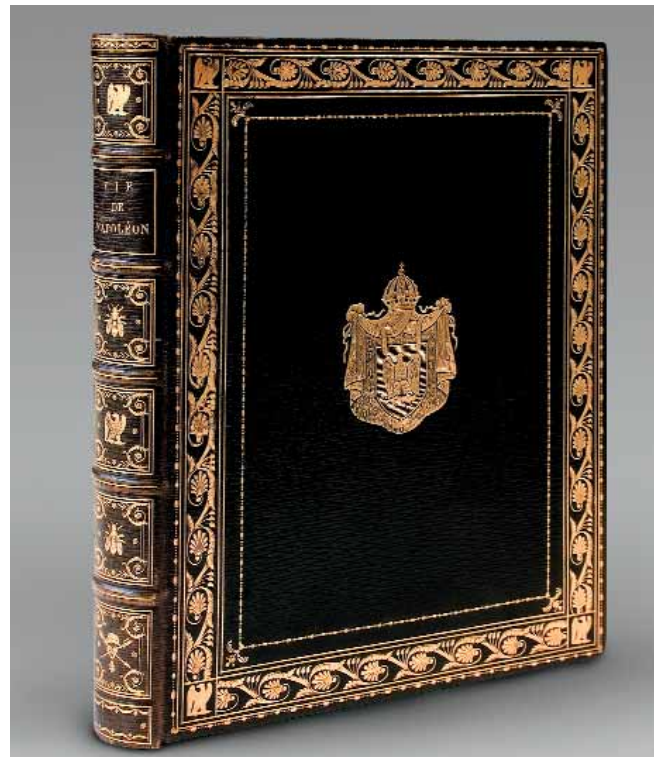


30

30. **GOLDONI Carlo** : Mémoires pour servir à l'histoire de sa vie et à celle de son théâtre dédiés au Roi. Chez la Veuve Duchesne Libraire Paris 1787. E.O. Trois volumes in-8 demi veau moucheté, pièces de titre au dos sur cuir rouge, tranches marbrées, (*plats légèrement frottés*). Complet du portrait de Goldoni par COCHIN et LE BEAU. Célèbre autobiographie écrite en français par ce vénitien créateur de la comédie italienne moderne. 500/800
Voir la reproduction
31. **GRACIAN Baltasar** : L'homme de cour. Chez Martin et Boudot Paris 1677. Quatrième édition revue et corrigée (l'original ayant été écrit en espagnol en 1646) de ce célèbre texte de stratégie sociale, où il développe le profil du héros mondain doué des vertus nécessaires à la réussite en société. Bien complet du portrait en frontispice. Reliure in-12 plein veau marbré, dos à 5 nerfs richement ornés, ex libris manuscrit en début et fin d'ouvrage (*une charnière fragile et manquée à la coiffe*). 300/400

- 32. GRANDVILLE :** Un autre monde. Paris 1845. E.O. Exemplaire relié sans les couvertures dans une reliure cartonnée art nouveau. Illustrations noir et blanc et couleur pleine page de Grandville. (*Absence de la page de garde, première page montée maladroitement sur onglet, quelques feuillets se détachant*) 200/300
- 33. (GUIGNOL).** Le théâtre lyonnais de Guignol illustré. Librairie Méra Lyon 1890. Nouvelle édition corrigée et complétée. Illustrations de Enas d'ORLY. Reliure grand in-8 demi veau glacé marron caramel, dos à 5 nerfs, blason de la ville de Lyon et pièce de titre sur cuir noir, couvertures conservées. 150/200
- 34. HUGOUNET Paul :** La musique et la pantomime. Ernest Kolb Editeur Paris S.D (1892). L'un des 25 ex sur Japon signé par l'auteur (seul grand papier). Reliure in-8 à la bradel, demi toile bleu. Exemplaire à grandes marges. (*Dos légèrement éclairci*), 100/150
- 35. LA FONTAINE Jean de :** Contes et nouvelles en vers. David Amsterdam 1745. Deux volumes reliés in-12 d'époque veau havane granité, dos lisse orné, pièces de titre sur maroquin rouge et havane, trois filets dorés encadrant les plats, filets dorés sur les coupes, tranches dorés. (*Faux titre du tome I manquant et petit manque à la coiffe supérieure du tome 3, coins légèrement frottés*). 250/300
- 36. LARREY Isaac de :** Histoire de France sous le règne de Louis XIV. Michel Bohm Amsterdam 1718. 4 volumes reliés in-12 veau brun, dos richement ornés, tranches marbrés. Bien complet du grand portrait en frontispice de la Reine de Prusse. 4 premiers volumes parus l'année de l'originale (au final 9 volumes seront publiés). (*Défauts à la reliure*) 40/50
- 37. LE BRUN Pierre :** Discours sur la comédie ou traité historique et dogmatique des jeux de théâtre et des autres divertissements comiques. Chez Delaulne Paris 1731. Seconde édition augmentée de plus de la moitié. Reliure in-12 plein veau marbré, dos à 5 nerfs richement orné, trois tranches marbrées. (*Bel exemplaire*). 150/200
- 38. LEMAIRE H :** Les exemples célèbres ou nouveau choix de faits historiques et d'anecdotes. Le dentu Libraire Paris 1823. 3^{ème} édition revue et augmentée. 6 gravures dans le texte. Agréable reliure in-12 plein veau marbré, pièce de titre au dos sur cuir rouge, fleurons et lisérés or, trois tranches marbrées. (*Très bel état*). 50/80
- 39. LEMERCIER de NEUVILLE L :** Théâtre des Pupazzi. Scheuring Editeur Lyon 1876. E.O. L'un des très rares exemplaires sur Hollande non signalés. Amusant envoi à son chirurgien Charles ABADIE. Eaux-fortes sur la couverture par Lalauze et portrait en frontispice par Fugère. Reliure in-8 demi chagrin marron à coins, dos à 5 nerfs, tête dorée, couvertures conservées, reliure signée FECHOZ. Célèbre recueil de 18 pièces de théâtre où Lemercier mis en scène les hommes célèbres de l'époque sous forme de personnages en carton appelé pupazzi. 150/200
- 40. LE ROUX Hugues :** Les jeux du cirque et la vie foraine. Plon Paris 1889. E.O. Importants envois en français et en anglais datés de 1940 et 1955, dont l'un destiné au Mime Marceau. Superbes illustrations couleurs de Jules GARNIER. Reliure pleine toile prune à la bradel, couvertures conservées. 300/400
- 41. LORENTZ :** Polichinel ex-Roi des marionnettes devenu philosophe. Willermy Editeur-Libraire Paris 1848. E.O sur Vélin. Reliure in-8 demi veau marbré, dos à lisérés or et fleurons à froid. (*Quelques petits frottements aux charnières sinon bel état, ni pique, ni rousseur*). Célèbre texte de caricatures de Lorentz publié contre Louis Philippe. 200/300
- 42. MANNE E de et MENETRIER C :** Galerie historique des comédiens de la troupe de NICOLET. Scheuring Editeur Lyon 1869. E.O. 29 portraits gravés à l'eau-forte par FOUGERE. Très belle reliure in-8 demi maroquin marron foncé, dos à 5 nerfs, tête dorée, couvertures conservées. 250/300
- 43. MANNE E. de et MENETRIER C :** Galerie historique des acteurs français, mimes et paradistes. Scheuring Editeur Lyon 1877. E.O imprimé sur fort papier. 48 portraits gravés à l'eau-forte par FOUGERE. Très belle reliure in-8 demi maroquin marron foncé, dos à 5 nerfs, tête dorée, couvertures conservées. 250/300

44. **(LIVRE DE MARIAGE).** Plon Paris 1855. Très beau petit livre pour les différentes étapes d'un mariage (des fiançailles aux baptêmes). Illustrations d'après les tableaux de Tony JOHANNOT. Très belle reliure in-16 à fermoirs, plein chagrin marron, filets à froid croisés (faisant penser à du gaufrage), dos à 5 nerfs et fleurons, trois tranches rouges et fleurs de lys en or, médaillon central. 80/100
45. **MONTAIGNE Michel Seigneur de :** Les Essais. Didot frères imprimeurs Paris 1802. Portrait gravé de l'auteur en frontispice par Pruneau. 4 volumes in-12 demi veau glacé, pièces de titre au dos sur cuir noir, tranches marbrées. (Petites rousseurs éparses et un coiffe de coins avec petit manque) 200/300
46. **MERCIER Louis Sébastien :** L'an 2440, Rêve s'il en fut jamais. Paris 1786. Sans Editeur. Nouvelle édition complétée et corrigée par l'auteur. Trois volumes in-8 plein veau marbré, pièces de titre au dos sur cuir rouge et noir. Bien complet des 3 gravures par MARILLIER. L'un des tout premier roman d'anticipation, formidable succès qui ne connu pas moins de 24 rééditions entre l'original de 1771 et 1789. (Au fil des versions, Mercier rajoutant ce qui lui venait à l'esprit sans toujours tenir compte de la cohérence de l'ensemble). (Petit manque en tête d'un dos sinon bel exemplaire). 300/400
47. **(MOLIERE) GRIMAREST J.L LE GALLOIS Sieur de :** La vie de Monsieur de Molière. J. Le febvre Paris Grand'salle du Palais 1705. E.O. Reliure postérieure in-12, plein chagrin marron, dos à 5 nerfs richement orné, pièce de titre sur cuir rouge. Première véritable biographie de Molière écrite sous la dictée du comédien BARON, décriée en son temps par Boileau, Rousseau et Voltaire mais qui eue le mérite de reposer sur un important travail de recherche. 400/500



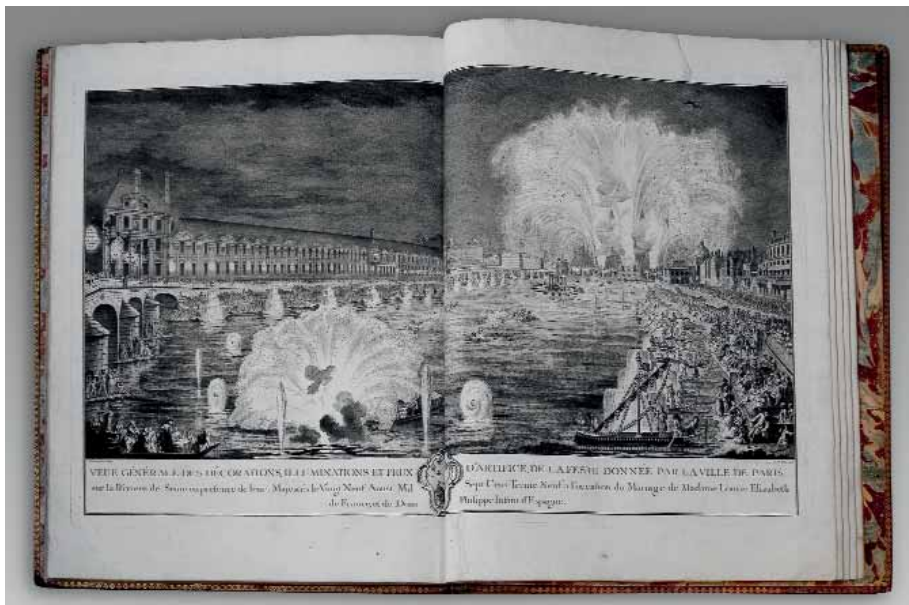
48

48. **(NAPOLEON) La vie de Napoléon.** Album constitué de 97 aquarelles originales réalisées par G. BILZY-BOELY et présentant avec légende au crayon les principales étapes de sa vie, de son passage à l'école militaire jusqu'à Waterloo. Le tout monté sur onglets et relié dans une superbe reliure grand in-8, plein maroquin à long grain vert empire, plats richement ornés avec au centre les armes impériales, dos à 5 nerfs entièrement orné d'abeilles, contre plats à la roulette, garde de soie moirée rouge, trois tranches dorées (reliure signée SEPTIER). 2 000/3 000

Voir les reproductions



49



49

49. **(PARIS) Description des festes données par la Ville de Paris à l'occasion du mariage de Madame Louise-Elisabeth de France et de Dom Philippe Infant et Grand Amiral d'Espagne les 29 et 30 Août 1739.** Le Mercier Paris 1740. E.O. et seule édition de ce superbe livre de fêtes retraçant les festivités qui se déroulèrent sur une île artificielle construite par l'architecte italien SERVANDONI entre le Pont Neuf et le Pont Royal devant le Louvre et le Collège de France. Vignettes par BOUCHARDON et RIGAUD et 13 superbes planches dont 8 en double page par BLONDEL. Reliure d'époque plein veau marbré, plat aux armes de la Ville de Paris, dos richement orné de lisérés et fleurs de Lys, plats et contre plats avec roulette. (*Une charnière fendue sur 10 cm et coins émoussés sinon très bel exemplaire*). 4 000/5 000

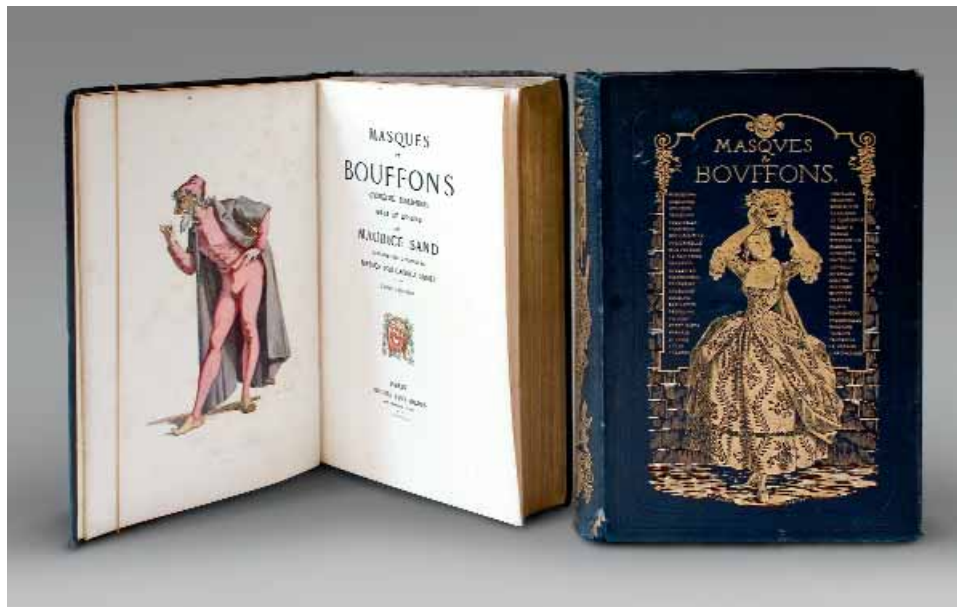
Voir les reproductions

50. **PASCAL : Les provinciales.** Nicolas Schoute Cologne 1669. 7^{me} édition dans laquelle on a ajouté la lettre d'un avocat du Parlement à un ami. Reliure in-12 d'époque veau brun orné, dos à 5 nerfs richement orné, tranches marbrées. 50/80
51. **RACINE Jean : Œuvres.** Imprimerie de Louis Cellot Paris 1768. 12 gravures par Gravelot et portrait d'après Le brun et Santerre. 7 volumes in-8 reliure d'époque plein veau, trois tranches dorées. (*Dos frottés, petits manques aux coiffes, infimes rousseurs*) 400/500
52. **REGNARD J.F : Œuvres complètes.** Lequiem Editeur Paris 1820. Nouvelle édition revue et complétée((avertissement sur chaque pièce par Garnier). 6 volumes in-8 reliés plein veau marbré, pièces de titre au do sur cuir noir et fleurons dorés, trois tranches marbrées. Bien complet du portrait de l'auteur par Rigaud. 150/200
53. **ROUSSEAU Jean-Jacques : La nouvelle Héloïse.** Duchesne Paris 1764. Nouvelle édition revue, corrigée et augmentée de figures en taille-douce. 4 volumes reliés d'époque, veau marbré havane, dos lisses ornés, pièces de titre sur maroquin rouge et citron, filets dorés sur les coupes, tranches marbrées. (*Coiffes usées, petits manques en pied de dos*). Bonne édition comprenant les 12 gravures de Gravelot de l'édition de 1761. 150/180
54. **SAINT-REAL : Conjurations des espagnols contre la République de Venise et des Gracques.** Laurens Imprimeur Paris 1818. Reliure d'époque in-16 plein veau, dos richement orné et pièce de titre sur cuir rouge, trois tranches marbrées. (*Charnières fragiles*) 50/80
55. **SAND Maurice : Masques et bouffons (Comédie Italienne).** A. Lévy Librairie Editeur Paris 1862. Seconde Edition. Deux volumes grand in-8 demi chagrin noir, dos à 5 nerfs. (*Très bel état*) 400/600

Voir la reproduction



55



56

56. **SAND Maurice** : Masques et bouffons (Comédie Italienne). Michel Lévy Paris 1860. E.O. Préface inédite de Georges SAND et 50 superbes gravures couleur hors texte pleine page de A.MANCEAU. Deux volumes grand in-8 relié cartonnage d'éditeur plein chagrin bleu nuit, plats et dos richement décorés, trois tranches dorées, étui. Infimes rousseurs sur quelques pages. Plus célèbre texte du fils de Georges Sand, dessinateur, élève de Delacroix et qui signe ici l'étude la plus complète sur la Commedia dell'arte. Nul doute que le mime Marceau puisse dans ces dessins certaines de ces attitudes. 800/1000

Voir la reproduction

57. **SANTEUIL Jean de** : Santeuilliana ou les bons mots de Monsieur de Santeuil, avec un abrégé de sa vie. Joseph Crispin La Haye 1717. Deux parties en un volume in-12, reliure d'époque basane brune, dos à 5 nerfs élégamment orné, pièce de titre sur maroquin fauve, tranches mouchetées. (*Un coin usé*).

Joint : **Abbé Pierre de VILLIERS** : Vérités satiriques en dialogues. Jacques Etienne Paris 1725. E.O. Reliure d'époque in-12 basane havane, 2 vol., dos à 5 nerfs ornés de fers, pièce sur maroquin rouge, tranches rouges (*une tache sans gravité sur la plat supérieur*). 50/80

58. **SCARRON Paul** : Le roman comique. Didot jeune Editeur Paris An IV. Trois tomes en 1 volume. Portrait en frontispice par Le Mire et gravures par Barbier. Reliure in-8 plein maroquin vert foncé, dos à 5 nerfs légèrement foncé, tête dorée, encadrement sur les contre plats (reliure signée Beurs et Range à Londres). (*Petite trace sur le premier plat*). 500/700

59. **SARCEY F.** : Comédiens et comédiennes. La Comédie Française. Librairie des bibliophiles Paris 1876. E.O. Reliure in-8 demi maroquin vert bouteille à coins, tête dorée, dos à 5 nerfs, relié sans les couvertures (reliure signée David). Notices des principaux acteurs rédigées par Sarcey et portraits des mêmes gravés Léon GAUCHEREL. 200/250

60. **SARCEY F.** : Comédiens et comédiennes. Théâtres divers. librairie des bibliophiles Paris 1884. E.O. Reliure identique à la précédente. Portraits gravés par GAUCHEREL et LALAUZE. 200/250

61. **SARCEY F.** : Comédiens et comédiennes. La Comédie Française. Le même que le n° 59. L'un des 20 ex sur Wathman, seul grand papier avec 50 Hollande. Bien complet de la double suite des illustrations. Très belle reliure in-8 demi maroquin marron chocolat, dos à 5 nerfs, tête dorée, sans les couvertures (reliure signée Pouget). 400/500

Voir la reproduction

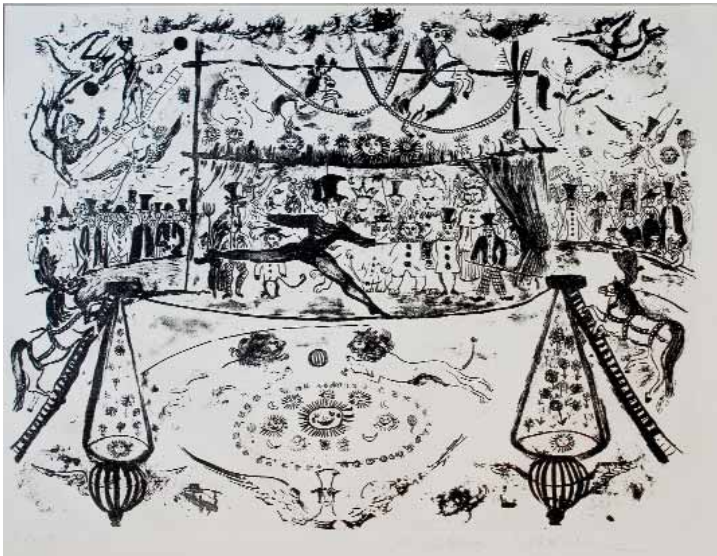


61

62. **SARCEY F** : Comédiens et comédiennes. Théâtres divers. Le même que le n° 60. L'un des 20 ex sur Wathman, seul grand papier avec 50 Hollande. Bien complet de la double suite des illustrations. Reliure in-8 identique à la précédente. 400/500
63. **SENEQUE** : Des bienfaits. De la version de François de Malherbe imprimée à Rouen 1660. **Joint** : Sénèque des questions naturelles. Sommaville 1659 Paris. Deux ouvrages reliés en un volume in-12 veau brun d'époque, dos à 5 nerfs, tranches marbrées. (*Manque un caisson et mors fendus*) 70/100
64. **SEVIGNIE Madame la Marquise de** : Recueil des lettres. Rottin fils Libraire Paris 1738. Nouvelle édition 9 volumes in-12 plein veau marbré. pièces de titres au dos ornés sur cuir rouge. (*Petites rousseurs éparses et certaines charnières fragiles*). 400/500
65. **SWINDEN** : Recherches sur la nature du feu de l'enfer et du lieu où il est situé. Amsterdam 1757. Deux planches dépliantes. Reliure in-8 veau marbré d'époque, dos à 5 nerfs ornés, trois filets encadrant les plats, tranches marbrées. (*Coiffe supérieure manquante, piqures et mouillures*). 50/70
66. **(VENARD de LA JONCHERE)**. Théâtre lyrique. Barbou Paris 1772. Deux volumes reliés en 1, basane fauve marbrée d'époque, dos lisse, tranche jaune. (*Peu courant*) 100/150
67. **VOLTAIRE François Marie AROUET de** : Contes et nouvelles. Bouillon aux dépend de la Société Typographique. Paris 1778. Première édition collective présentant pour la première fois certains contes et nouvelles inédites. Portrait en frontispice par Maurice Quentin de LA TOUR et 58 gravures réalisées par MARILLIER, MARTINI, MONET et MOREAU. Trois volumes reliés in-8, plein veau marbré, dos richement ornés avec pièces de titre sur cuir rouge et noir. Trois tranches peintes en rouge. (*Petits frottements, une charnière légèrement fragile et décharge sur les pages de titre*). 500/700
68. **YRIARTE Charles** : Les célébrités de la rue (Paris grotesque). Dupray Editeur Paris 1864. E.O (pas de grand papier). Envoi manuscrit de l'auteur à M.GOHIER. Reliure in-8 demi chagrin marron, dos à 5 nerfs, fleurons et pièce de titre sur cuir noir. (*Rousseurs éparses*). Bel exemplaire de ce livre sur les spectacles originaux de rue au siècle dernier. Illustrations de Lix, L'Hernault, Montault et Yriarte lui-même 100/150

Livres modernes

69. **ABIDINE** : Mains. Fata Morgana Editeur Paris 1989. E.O. L'un des 450 ex sur Rives, seul grand papier après 50 Arches. Bel envoi de **Abidine au Mime Marceau** daté de 1990. Broché in-8, non coupé. 80/100



70

70. **BLATAS Arbit** : Quelques attitudes de Marcel MARCEAU. Marcel Sautier Editeur Paris 1960. E.O. L'un des 239 ex sur Arches, seul tirage après 11 Japon. Exemplaire signé par Blatas. Préface du Mime Marceau et 11 lithographies originales du grand sculpteur, Arbit Blatas signées et numérotées par lui représentant le mime dans ces attitudes les plus célèbres. Le tout dans un cartonnage in-4. (*Très bel état*). 600/800

Voir la reproduction

71. **BLATAS Arbit** : Quelques attitudes de Marcel MARCEAU. Marcel Sautier Editeur Paris 1960. E.O. L'un des 239 ex. sur Arches, seul tirage après 11 Japon. Exemplaire signé par Blatas. Préface du Mime Marceau et 11 lithographies originales du grand sculpteur, Arbit Blatas signées et numérotées par lui représentant le mime dans ces attitudes les plus célèbres. Le tout dans un cartonnage in-4. (*Très bel état*). 600/800

72. **CHIAN CHIA-TSOU** : Puppet sculptures. Superbe album de planches représentant des masques traditionnels japonais du théâtre Nô. 50 photos au format in-4, noir et blanc ou couleur. L'ensemble relié par des cordons et une couverture en liège avec sur le premier plat un masque gravé en or. 300/400

Voir la reproduction

73. **COZE Paul** : Tides Art consultant publishing Arizona 1973. E.O. Lithographies signées et numérotées par l'auteur. Bel envoi en français en page de garde de Coze au Mime Marceau. En feuilles in plano sous chemise. 300/400

74. **(Danse japonaise)**. Très bel album de gravures représentant des scènes de marionnettes japonaises. En feuilles in-4 à l'italienne dans un emboîtement avec un dessin sur le premier plat. 300/400



72

75. **(Divers)**. Ensemble de 5 livres avec envoi au Mime Marceau. Theodore Huff Charlie Chaplin, Highland and traditional scottish dances, Cluzel, Mimes et poètes antiques, Meyerson, Jacobsen figures et plaquette sur l'acteur Charles Moulin. **Jointes** : 5 plaquettes de tournée du mime marceau (France, Liban, Japon, Allemagne). 80/100

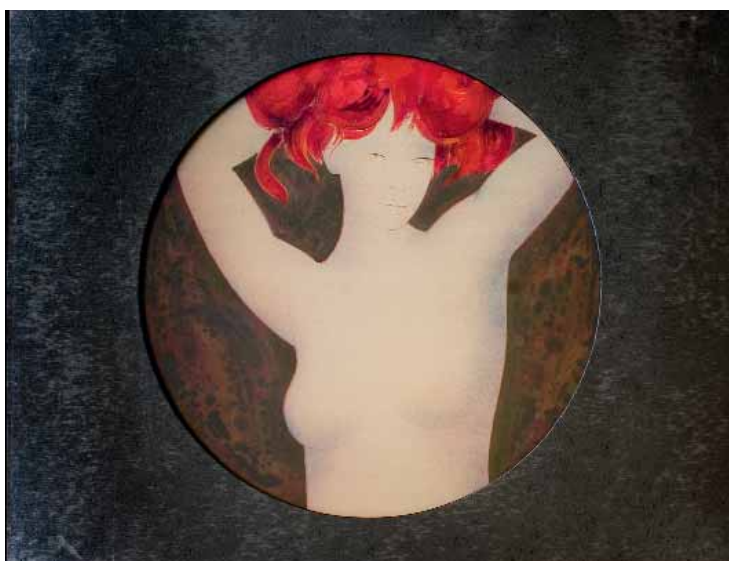
76. **(EGYPTE) JEQUIER Gustave** : Les temples Ramessides et Saïtes de la XIX et XXX dynastie. Edition Albert Morancé. Paris S.D. Superbes photos en noir et blanc. 80 planches (plus 2 en double). En feuilles in-4 sous étui. 300/400
(*Piqûres éparses sur la page de garde*).

77. **GAINSBURG Serge** : Marilou. Editions Saint-Louis Paris 1977. E.O. L'un des 35 ex sur Arches, 3^{ème} papier, sur un tirage total de 100 ex. exemplaire signé par Gainsbourg et BONNEFOIT qui signe les illustrations du livre. Bien complet des 34 lithographies noir et blanc, des 10 lithographies couleurs signées et numérotées et de la suite des illustrations. En feuilles in plano sous chemise en jean et dans un coffret en carton argenté avec fenêtre ronde laissant apparaître une lithographie. 2 000/2 500

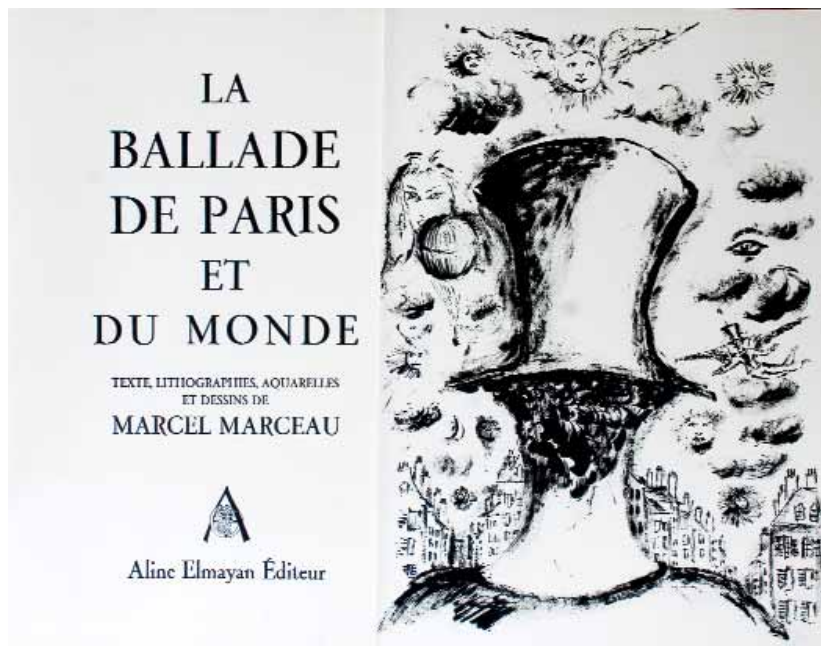
Voir la reproduction

78. **HASEGAWA** : Scènes du théâtre japonais. L'école de village Terakoya (drame historique en une acte). Hasegawa Editeur Tokyo 1900. E.O française tirée sur beau papier. Traduction du professeur Karl Florenz. Superbes illustrations couleurs, 28 estampes dont 10 pleine page. Cartonnage éditeur in-8, cousu à la japonaise. 300/400
(*Jaquette abîmée au dos*).

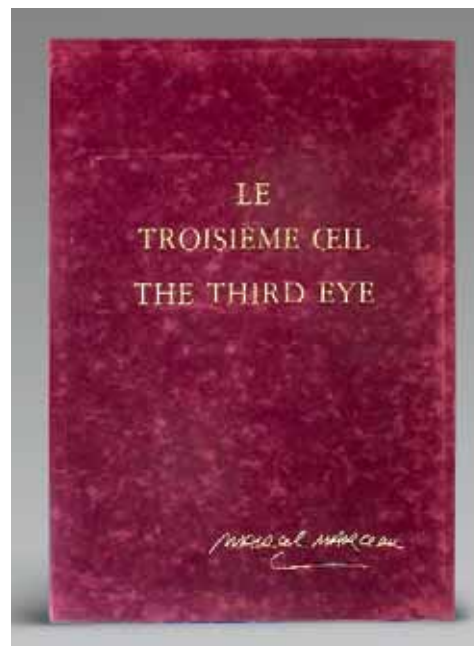
79. **HEDDLE-ROBOTH et MARCIANO Daniel**. De l'épée à la scène. Thespis Editeur Paris 2005. E.O (pas de grand papier). Très bel envoi de Heddle-Roboth au mime Marceau qui signe la préface de ce livre. Broché in-8. 60/80



77



80



81

80. **MARCEAU Marcel** : La ballade de Paris et du monde. Aline Elmayan Editeur Paris 1968. E.O. Lun des ex sur Arches, signé par l'auteur (tirage unique à 400 ex). Texte et illustrations du Mime Marceau (lithographies et dessins au crayon, aquarelle et encre de chine). En feuilles in-4 sous emboitage fermant par deux attaches en nacre (*attaches cassées*). Dos en chagrin marron. Le grand texte du Mime marceau où il pu réunir ses différents talents. 800/1000

Voir la reproduction

81. **MARCEAU Marcel** : Le 3^{ème} œil. Lithoprint Delcourt Paris 1981. E.O. L'un des ex H.C signé par l'artiste avec une suite des 10 dessins sur Japon (tirage unique à 250 ex). En feuilles in plano sous coffret de velours prune. 800/1000

Voir la reproduction



82



83

82. **MARCEAU Marcel** : Les 7 péchés capitaux. Atelier Pons Paris 1965. E.O. l'un des ex H.C. (tirage unique à 100 ex). 8 lithographies de Marceau signées. En feuilles in-plano sous chemise avec écrit à la main le titre sur le 1^{er} plat. 800/1000

Voir la reproduction

83. **MARCEAU Marcel** : Les rêveries de BIP. Texte en allemand. S.L 1968 Lithographies signées. En feuilles in plano sous étui. 600/800

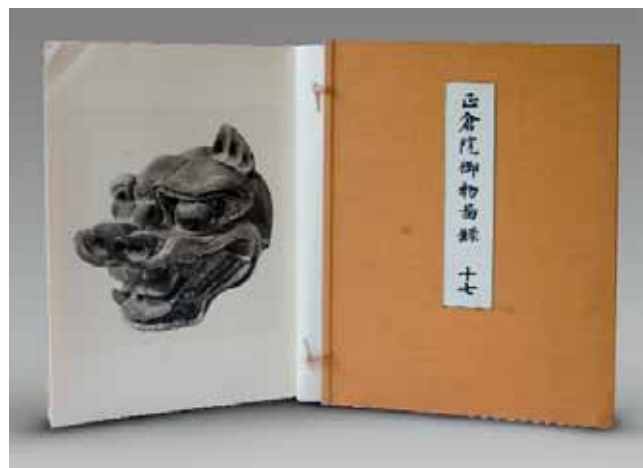
Voir la reproduction

84. (Marcel MARCEAU) Edouardo VERNAZZA : Marcel Marceau. Montevideo Uruguay 1983. E.O. L'un des ex numérotés et signés. 31 dessins de l'artiste uruguayen représentant le mime. En feuilles in-4 sous chemise. (*Bel état*) 150/200

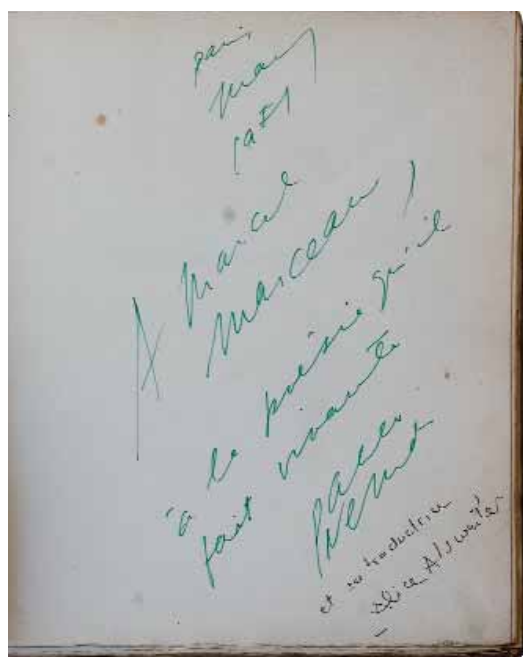
85. (Marcel MARCEAU) Edouardo VERNAZZA : Marcel Marceau. Le même que n° 84. 150/200

86. (Masques japonais). Superbe album de photos représentant des masques japonais. Années 20. Cousu à la japonaise, couvertures de tissus moirée le tout dans un emboîtement orangé avec fermoirs en nacre. 300/400

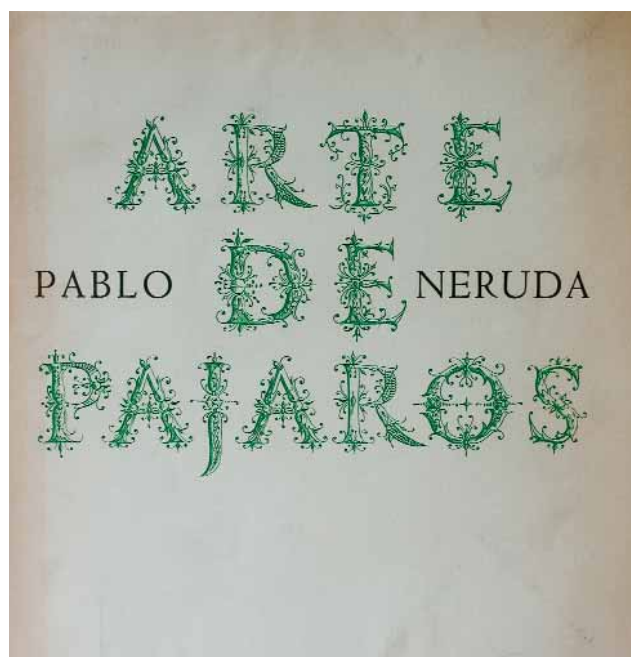
Voir la reproduction



86



88



90

87. (Georges MELIES) BESSY Maurice et LO DUCA : Georges Méliès Mage. Prisma Editeur Paris 1945. E.O. L'un des ex numérotés. Envoi d'une certaine Lucienne au Mime Marceau daté du 1^{er} janvier 1949. Reliure éditeur in-8 à la bradel, pleine toile prune, sans la jaquette. 50/80

88. NERUDA Pablo : Le chant général. Les éditeurs français réunis, Paris 1950. E.O française. Très bel envoi pleine page en français de Pablo NERUDA au Mime Marceau daté de 1951. Envoi complété par un second envoi de la traductrice Alice AHRWEILER. L'un des 25 ex de tête sur Hollande réimposé au format in-8. Broché. 600/800

Voir la reproduction

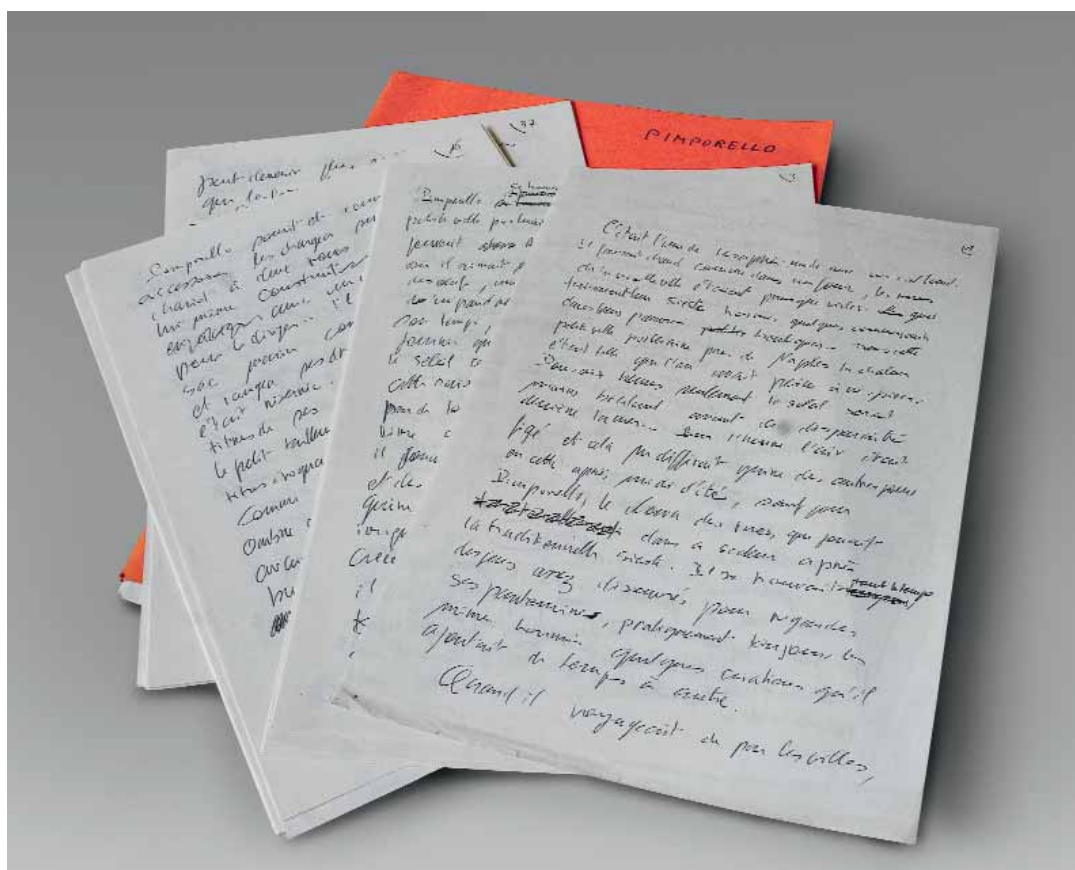
89. NERUDA Pablo : Cien sonatos de amor. Santiago du Chili 1959. E.O. Très bel envoi pleine page en français de **Neruda au Mime Marceau daté de 1961**. Broché in-4. 500/600

90. NERUDA Pablo : Arte de pajaros. Editions des amis de l'art contemporain. Santiago du Chili 1966. E.O. bel envoi en espagnol de **Pablo Neruda au Mime Marceau daté de 1969**. Broché in-4. 500/600

Voir la reproduction

91. (TOULOUSE-LAUTREC). Affiches de Henri de Toulouse-lautrec Holbein Editions Bâle 1946. Dix reproductions en couleur. Cartonnage éditeur in-4. Jointe trois affichettes de spectacles sur la pantomime de Toulouse-lautrec. (*Papier cristal abimé en marge uniquement*) 80/100

Manuscrits et Divers



93

93. **PIMPORELLO** : Manuscrit de ce livre pour enfant écrit par le mime Marceau dans les années 70/80 (publié par Belfond en 1987). 162 pages A4 recto verso sur papier plure. Joint 4 versions tapuscrites avec des corrections manuscrites ainsi que le synopsis. 2000/3000
Voir la reproduction
94. **Deux versions de Pimporello tapuscrites** en anglais avec corrections manuscrites de **Bertha Klausner** 500/700
95. **Dossier des différentes décorations** reçues par le Mime Marceau ; Légion d'honneur en 1986, Ordre nationale du mérite en 1991, Ordre des arts et des lettres 1973. Courriers officiels et lettres de félicitations. 200/300
96. **Deux registres de tournées** en Allemagne en 1979 et général pour les années 83 à 90. 200/300
97. **Emouvant cahier** du Mime Marceau qu'il utilisait pour prendre des notes durant ses tournées. On y retrouve des annotations pour une biographie, des remarques et citations et les projets d'ordre de passage de ces histoires durant les tournées. 400/500
98. **Ensemble de tapuscrits** de certains de ses spectacles (le monde du silence en anglais, le chapeau melon, le nez, Bip à Moscou, l'homme qui faisait mourir de rire, le loup, les lunettes, le masque, le manteau, le mont de Piété, le tigre, le square, histoire du soldat). 300/400



Mime Marceau dans sa maison
de Berchères-sur-Vesgres (Eure-et-Loir)

Marcel MARCEAU

peintre du silencieux habité

Marcel Marceau se réfugie à Limoges durant la guerre où il étudie le dessin aux Arts Décoratifs. L'art est partie intégrante de sa vie d'artiste, cela en est même l'essence pour ce créateur de l'invisible passionné de littérature, danse, poésie, musique, peinture, cinéma ...

Marcel Marceau ne cessera de peindre et de dessiner tout au long de sa carrière de comédien silencieux, par goût et aussi parfois pour planter le décor de ses mimodrames.

A ses débuts l'encre est préférée pour son alliance avec le rideau noir de théâtre et l'aveuglante lumière de scène. La couleur viendra plus tard sous l'influence de Rouault et de Chagall.

Son œuvre graphique n'est jamais anecdotique, pas de paysage champêtre, pas d'esprit de décoration, plutôt des vues de villes peuplées de personnages car l'être humain est au cœur de son sujet. Son art pictural est tourné vers la nature cachée de l'homme, ses figures semblent porter des masques d'une comédie grinçante. Le manque de mouvement et l'aspect volontairement statique de certains crayons noirs induisent une violence sourde dans les dessins du créateur de BIP (1947) en opposition avec le personnage naïf et rêveur qu'il joue sur scène.

Par choix délibéré, il n'a pas été fait mention pour la dispersion de ses œuvres de prix d'estimation.

Nul doute que le public saura reconnaître chez Marcel Marceau la qualité et la sincérité d'un artiste complet qui a su nous faire partager par sa peinture, son émotion pour le merveilleux et l'indiscible.

Marcel Marceau took refuge in Limoges during the war where he studied drawing at the Arts Décoratifs. Art was an integral part of his life which was the essence for this creator of the invisible, he had a great passion for literature, dance, poetry, music, painting, cinema ...

Marcel Marceau never stopped painting and drawing throughout his career as a silent actor, for his own pleasure and sometimes also the creation of the decor for his sketches.

In the beginning he preferred ink for its relationship with the black theatre curtains and the blinding light on the stage. Color would come later under the influence of Rouault and Chagall.

His graphic work is not anecdotal, no country landscape, no spirit of decoration, rather the views of cities populated by characters because human beings are at the heart of his subject. His paintings look to the hidden nature of man, his figures seem to wear tragicomedy masks. The lack of movement and the deliberately static aspect of his inks suggest a hidden violence in the drawings of the creator of BIP (1947) in contrast with the naive and dreamy personnage that he played on stage.

By deliberate choice, we have not included an estimation for this occasion.

No doubt the public will recognize Marcel Marceau for the quality and sincerity of this complete artist who was able to share with his painting, his excitement for the wonderful and indiscible.



Le salon de Berchères-sur-Vesgres

Marcel MARCEAU (1923-2007)



99

99. « Le public qui observe »

Gouache

Signée en bas à droite. 55 x 76 cm

Bibliographie : Reproduit p.20 dans le programme de la tournée japonaise de 1983.

Voir la reproduction



102

100. « Samson et Dalila, 1977 »

Aquarelle

Signée en bas à droite et datée
au dos contresignée et titrée
45 x 58 cm

101. « Mare au clair de lune, 1965 »

Encre et rehauts

Signé du monogramme en bas à droite et daté
26 x 23,5 cm

102. « Les trois clowns »

Aquarelle.

Signée en bas à droite
31 x 43 cm

*Bibliographie : Reproduit p.94 dans l'ouvrage
de Valérie Bochenek intitulé "Le Mime Marcel
Marceau", Somogy Editions d'art, 1996.*

Voir la reproduction

Tous les tableaux et dessins de Marcel MARCEAU et Contemporains sont visibles sur le site : www.expertise-ottavi.fr

103. « Les funambules, 1961 »

Crayon

Signé en bas à droite et daté

40 x 53 cm

(Déchirures et traces de scotch).

Notre oeuvre est tirée de l'ouvrage "La ballade de Paris et du Monde", écrit par Marcel Marceau, édition Aline Elmayan, 1968.

Bibliographie : Reproduit p.9 dans le programme des spectacles du Mime de 1972 au Théâtre des Champs-Élysées.

Voir la reproduction



103

104. « Femmes et squelette, 1976 »

Stylo

Signé du monogramme en bas à droite et daté

25 x 19 cm

105. « Jacob et l'ange, 1982 »

Gouache

Signée en bas à droite et datée

65 x 74 cm

Bibliographie :

- Reproduit pp.136-137 dans l'ouvrage de Valérie Bochenek intitulé "Le Mime Marcel Marceau", Somogy Editions D'Art, 1996.

- Reproduit p.3 dans le programme du Théâtre des Champs-Élysées de 1987.

Voir la reproduction



105

106. « Allégorie du vent, 1978 »

Feutre

Signé du monogramme en bas à droite et daté

23 x 25,5 cm

107. « Les enfants japonais »

Encre

Non signée

26 x 23 cm

108. « Bip au cirque, 1976 »

Gouache

Signée en bas à droite et datée

42,5 x 64 cm

Bip au cirque est extrait de l'Histoire de Bip.

Bibliographie :

- Reproduit pp.172-173 dans l'ouvrage de Valérie Bochenek intitulé "Le Mime Marcel Marceau", Somogy Editions D'Art, Paris 1996.

- Reproduit dans le programme de la tournée australienne de 1981.

- Reproduit dans les programmes des spectacles du Mime à Broadway produits par Ronald A. Wilford.

Voir la reproduction



108



111

109. « *Samourai au sabre, 1956* »
Feutre
Signé du monogramme en bas à droite et daté
23,5 x 14 cm

110. « *La vision du rabbin, 1978* »
Aquarelle
Signée en bas à droite et datée
28,5 x 39,5 cm

111. « *La promenade en forêt, 1948* »
Encre
Signée et datée
63 x 49,5 cm

Bibliographie : Reproduit p.77 dans l'ouvrage de Valérie Bochenek intitulé "Le Mime Marcel Marceau", Somogy Editions d'Art, 1996.

Voir la reproduction

112. « *Samourais au repos, 1956* »
Feutre rehaussé de couleurs
Signé du monogramme en bas à droite et daté
14,5 x 23 cm



114

113. « *Bip et la foule ; Bip à la campagne* »
Deux encres et rehauts de gouache dans un même encadrement
Non signé
41 x 29,5 cm

114. « *Les chapeaux, 1961* »
Crayon
Signé en bas à droite et daté
53 x 40 cm

Bibliographie : Reproduit p.68 dans l'ouvrage de Valérie Bochenek intitulé "Le Mime Marcel Marceau", Somogy Editions d'Art, 1996.

Voir la reproduction

115. « *La création du monde, 1981* »
Encre
Signée du monogramme en bas à droite et datée
54 x 74 cm

116. « *Amoureux dans un paysage montagneux, 2005* »
Encre
Signé en bas à droite et daté
23,5 x 26 cm
(Taches)



117

118. « Mon public rit, Nina pleure, 1991 »
Gouache. Signée en bas à droite et datée
45 x 65 cm

Notre gouache appartient à une série.

Bibliographie : A rapprocher de l'oeuvre similaire mais de datation différente reproduite p.170 dans l'ouvrage de Valérie Bochenek intitulé "Le Mime Marcel Marceau", Somogy Editions d'Art, 1996.

Voir la reproduction

119. « Samouraï au singe, 1976 »
Feutre
Signé du monogramme en bas à droite et daté
23 x 15 cm

120. « Portrait de Bip, 1978 »
Feutre. Signé en bas à droite et daté
26,5 x 23 cm

121. « Le nez de Gogol »
Aquarelle. Non signée
28,5 x 39 cm



118

117. « Le rêve de Bip, 1974 »
Gouache sur papier.
Signée en bas à droite et datée
42 x 64 cm

Notre gouache a illustré l'affiche de l'exposition des œuvres graphiques de Marcel Marceau à la Galerie de la Colonne, Paris, et à la Galerie de l'Atelier, Lyon, du 19 novembre au 19 décembre 1982.

Bibliographie : Reproduit dans les programmes des tournées japonaises de 1966 et de 1989.

Voir la reproduction



122

122. « Le clown sous la lune, 1961 »
Encre de chine. Signée en bas à droite et datée
52,5 x 40 cm

Voir la reproduction

123. « Portrait de Bip de profil »
Feutre, signé du cachet
26 x 23 cm

124. « Le désespoir de Bip, 1976 »
Encre et gouache. Signée en bas à droite
40 x 64,5 cm



125

- 125.** « Adam et Eve, 1984 »
 Encre et gouache. Signée en bas à droite et datée
 74 x 54 cm
*Bibliographie : Reproduit p.4 dans le programme de
 1987 du théâtre des Champs-Élysées.
 Voir la reproduction*



126

- 126.** « L'arrestation de Bip, 1976 »
 Encre et gouache. Signée en bas à droite et datée
 42 x 63,5 cm
Bibliographie :
 - Reproduit dans le programme de la tournée australienne de 1981.
 - Reproduit dans le programme de la tournée japonaise de 1989.
Voir la reproduction
- 127.** « L'homme à lunettes et la foule, 1981 »
 Gouache. Signée du monogramme en bas à droite et datée
 55 x 74,5 cm
Bibliographie :
 - Reproduit p.23 dans le programme de la tournée japonaise de 1983.
 - Une oeuvre similaire est reproduite p.221 dans l'ouvrage de
 Valérie Bochenek intitulé "Le Mime Marcel Marceau", Somogy
 Edition d'Art, 1996.
Voir la reproduction



127



132

- 128.** « Adam et Eve, 1995 »
Crayon. Signé en bas à droite et daté
61,5 x 72 cm
- 129.** « L'homme chauve-souris, 1981 »
Gouache. Signée du monogramme et datée
65 x 74 cm
- 130.** « Bip et ses imitateurs, 1999 »
Feutre. Signé en haut à droite et daté
49 x 64 cm
- 131.** « La chute d'Icare, 1995 »
Gouache. Signée en bas à droite et datée
54 x 73 cm
- 132.** « Hommage du Mime en ville, 1995 »
Crayon. Signé en bas à droite et daté
95 x 64 cm
*Bibliographie : A rapprocher du crayon titré "Les Pierrots place Saint-Sulpice" daté de 1967 et reproduit p.96-97 dans l'ouvrage de Valérie Bochenek intitulé "Le Mime Marcel Marceau", Somogy Editions d'Art, 1996.
Voir la reproduction*
- 133.** « Bip et l'ange musicien, 1960 »
Encre sur papier ondulé
Signée, monogrammée et datée vers le bas
61 x 46 cm
Voir la reproduction
- 134.** « Bip devant la légion, 1968 »
Gouache. Signée du monogramme et datée
23 x 33 cm
- 135.** « Foule de clowns, 1961 »
Encre. Signée vers le bas et datée
48 x 64 cm
- 136.** « Troupe du Mime en ville, 1961 »
Encre. Signée en bas à droite et datée
49 x 62 cm
Voir la reproduction



136

- 137.** « Bip possédé par ses rêves, 1995 »
Mine de plomb.
Signée en bas à droite et datée
48 x 64 cm
- 138.** « Etude de personnages et membres »
Stylo
27 x 43 cm
(Accidents, taches et déchirures.)
- 139.** « Les cinq gendarmes »
Gouache. Signée en bas à droite
24,5 x 34 cm
- 140.** « Spectateurs dans un théâtre, 1956 »
Feutre.
Signé en bas à droite et daté
23,5 x 14 cm



133



141

- 141.** « *Les directeurs du cirque, 1962* »
Encre. Signée en bas à droite et datée.
40 x 52,5 cm

Voir la reproduction

- 142.** « *Bip voyage dans le cosmos, 1976* »
Gouache. Signée en bas à droite et datée
40 x 64 cm

Voir la reproduction

- 143.** « *David et Goliath* »
Encre. Non signée
74 x 54 cm



142

- 144.** « *Paysage marin ; Paysage enneigé, 1991* »
Gouache.
Signée en bas à droite et datée
12,5 x 11 cm

- 145.** « *Révolution à Paris, 1961* »
Crayon.
Signée en bas à droite et datée
48 x 63 cm



146

146. « Les soleils, 1964 »

Gouache. Signée en bas à droite et datée.
48 x 63 cm

Bibliographie : Une gouache de même sujet mais de datation différente est reproduite pp.126-127 dans l'ouvrage de Valérie Bochenek intitulé "Le Mime Marcel Marceau" Somogy Editions d'Art, 1996.

Voir la reproduction

147. « Portrait de samourai »

Feutre. Signé du monogramme en haut à droite
23,5 x 14 cm

148. « Paysages, 1999 »

Deux encres, lavis et rehauts dorés et blanc dans
un même encadrement. Chaque signée et datée
13 x 11 cm

149. « L'haltérophile, 1960 »

Crayon. Signé en bas à droite et daté
48 x 64 cm

Voir la reproduction

150. « David et Goliath, 1995 »

Crayon. Signé en bas à droite et daté
53,5 x 73,5 cm



149



151

- 151.** « *Mon public qui regarde, 1991* »
Gouache. Signée en bas à droite et datée
56 x 74 cm

Voir la reproduction

- 152.** « *Les vautours scrutant Bip* »
Gouache, fusain et technique mixte.
Signé en bas à droite
74 x 54 cm
- 153.** « *Bip devant la Tour Eiffel, 1959* »
Mine de plomb. Signée en bas à droite et datée
62 x 47 cm
- 154.** « *Portrait de cinq clowns, 1961* »
Encre. Signée en bas à droite et datée
48 x 63 cm

Voir la reproduction



154

- 155.** « *L'ange Bip s'élevant* »
Deux lavis d'encre
dans un même encadrement.
Non signés
39 x 28 cm
- 156.** « *Bip et l'ange, 1995* »
Crayon. Signé en bas à droite et daté
64 x 49 cm
Bibliographie : Reproduit p.191 dans l'ouvrage de Valérie Bochenek intitulé "Le Mime Marcel Marceau", Somogy Edition d'Art, 1996
- 157.** « *Bip dans un arbre ; Bip au bord d'un lac* »
Deux encres, rehauts de blanc
dans un même encadrement.
Non signées
Chaque 41,5 x 31 cm



158

- 158.** « *Bip et les clowns* »
Encre, lavis brun et rehauts de gouache. Non signé
42 x 30 cm
Voir la reproduction
- 159.** « *Portrait de samouraï, 1956* »
Feutre. Signé du monogramme en bas à droite et daté
25,5 x 19,5 cm
- 160.** « *Le Samouraï, 1998* »
Mine de plomb. Signée en bas à droite et datée
37 x 45 cm



161

161. « Guerre et Paix, 1986 »

Gouache. Signée en bas à droite et datée
55 x 75 cm

Bibliographie :

- Reproduit p.8 dans le programme de 1987 du Théâtre des Champs-Élysées.
- Une œuvre similaire mais de datation différente est reproduite p.134 dans l'ouvrage de Valérie Bochenek intitulé "Le Mime Marcel Marceau", Somogy Editions d'Art, 1996.

Voir la reproduction

162. « Bip au clair de lune, 1998 »

Mine de plomb. Signée en bas à droite et datée
37 x 45 cm

163. « Croquis des acteurs de Kabuki et de Nô au Japon, 1956 »

Trois feutres dans un même encadrement
Chaque signé et daté
23 x 14,5 cm

Bibliographie : Reproduit pp.158-159 dans l'ouvrage de Valérie Bochenek intitulé "Le Mime Marcel Marceau", Somogy Editions d'Art, 1996.

164. « Paysage lunaire ; Bip dans l'espace »

Deux encres dans un même encadrement, rehauts de blanc. Non signées
Chaque 41,5 x 30,5 cm

165. « Souvenirs du voyage au Japon, 1956 »

Trois feutres dans un même encadrement
Chaque monogrammé et daté
23 x 14,5 cm

166. « Le hippie mourant, 1991 »

Gouache. Signée en bas à droite et datée
56 x 73 cm

167. « La Mort du hippie, 1995 »

Gouache. Signée en bas à droite et datée
56 x 75,5 cm

Bibliographie : Reproduit p.131 dans l'ouvrage de Valérie Bochenek intitulé "Le Mime Marcel Marceau", Somogy Editions d'Art, 1996.

168. « Bip dans l'orage, 1976 »

Gouache. Signée en bas à droite et datée
41 x 64 cm

Voir la reproduction



168



169. « Abel et Caïn, 1976 »
Gouache. Signée en bas à droite et datée
63 x 47 cm

Bibliographie :
Reproduit p.130 dans l'ouvrage de Valérie Bochenek intitulé
"Le Mime Marcel Marceau", Somogy Editions d'Art, 1996.
Voir la reproduction



170. « Bip dans les astres, 1974 »
Gouache et encre
Signée en bas à droite et datée
41 x 30 cm

Voir la reproduction



173

171. « Le martyr, 1977 »
Mine de plomb.
Signée en bas à droite et datée
36,5 x 30,5 cm

172. « La Mort de Pierrot et la naissance de Bip, 1994 »
Crayon et rehauts de gouache
Signé en bas à droite et daté
52,5 x 74 cm
Bibliographie : Une oeuvre similaire mais de datation différente est reproduite p.188 dans l'ouvrage de Valérie Bochenek intitulé "Le Mime Marcel Marceau", Somogy Editions d'Art, 1996.

173. « Personnages aux chapeaux, 1941 »
Encre. Signée en bas à droite et datée
48 x 63 cm
Voir la reproduction

174. « Femme à l'éventail, 1956 »

Feutre

Signé en bas à droite et daté

23 x 14,5 cm

175. « Bip dans la forêt, 1981 »

Gouache.

Signée en bas à droite et datée

11,5 x 13 cm

176. « Bip et le papillon, 1980 »

Gouache

Signée en bas à droite et datée

42 x 33 cm

Bibliographie : Une oeuvre de même sujet mais de datation différente est reproduite p.88 dans l'ouvrage de Valérie Bochenek intitulé "Le Mime Marcel Marceau", Somogy Editions d'Art, 1996

Voir la reproduction

177. « Etude de personnages allégoriques, 1976 »

Crayon

Signé du monogramme en bas à droite et daté

25,5 x 20 cm

178. « Les clowns pleurant, 1976 »

Crayon.

Signé en bas à droite et daté

30 x 36 cm

179. « Bip et Pierrot sous la lune, 1981 »

Gouache.

Signée en bas à droite et datée

50,5 x 70,5 cm

180. « Bip et Pierrot sous la lune, 1995 »

Mine de plomb

Signée en bas à droite et datée

49 x 63 cm

Voir la reproduction



176



180



- 182.** « *Portrait de Bip* »
Encre
Signée en bas à droite avec un envoi
64 x 50 cm

- 183.** « *Le clergé, 1960* »
Aquarelle gouachée et encre
Signée en bas à droite et datée
27 x 22 cm

- 184.** « *L'unijambiste, 1980* »
Crayon
Signé en bas à droite et daté
30 x 41,5 cm

- 185.** « *L'ange soutenu par l'homme, 1976* »
Gouache. Signée en bas à droite et datée
47 x 63 cm

Voir la reproduction

- 181.** « *Le désespoir de Bip, 1981* »
Gouache. Signée du monogramme et datée
55 x 75 cm

Bibliographie : Reproduit p.8 dans le programme de la tournée japonaise de 1983.

Voir la reproduction



185

- 186.** « *Etude de samouraïs, 1956* »
Feutre
Signé du monogramme en bas à droite et daté
23 x 14,5 cm

- 187.** « *Pierrot et les petits Pierrot* »
Gouache
Non signée
45 x 29 cm

Voir la reproduction

- 188.** « *Portrait de clown en buste, 1961* »
Encre
Signée en bas à droite et datée
29 x 22 cm

- 189.** « *Visages, 1976* »
Crayon
Signé du monogramme en bas à droite et daté
25,5 x 19,5 cm



187

- 190.** « *Souvenir de la guerre civile espagnole de 1936* »
Crayon
Signé en bas à droite et daté 1977
37,5 x 30 cm

Voir la reproduction

- 191.** « *Don Juan devant la statue du Commandeur, 1977* »
Encre et rehauts de gouache
Signé en bas à droite et daté
38,5 x 28,5 cm

Bibliographie : Reproduit p.82 dans l'ouvrage de Valérie Bochenek intitulé "Le Mime Marcel Marceau", Somogy Editions d'Art, Paris 1996

- 192.** « *Etude de samouraï, 1956* »
Feutre. Signé du monogramme en bas à droite et daté
23 x 15 cm



190



193

- 193.** « *Combat avec les ténèbres, 1982* »
Gouache. Signée en bas à droite et datée
55 x 75 cm

Bibliographie : Reproduit p.135 dans l'ouvrage de Valérie Bochenek intitulé "Le Mime Marcel Marceau", Somogy Editions D'Art, 1996

Voir la reproduction

- 194.** « *Le paradis, 1991* »
Gouache. Signée en bas à droite et datée
55 x 73 cm

Bibliographie : A rapprocher de l'oeuvre titrée "Le Hippipe heureux" et datée de 1995 reproduite p.131 dans l'ouvrage de Valérie Bochenek intitulé "Le Mime Marcel Marceau", Somogy Editions d'Art, 1996.

- 195.** « *Le regard, 1960* »
Encre de chine
Signée du monogramme en bas à droite et datée
26,5 x 20 cm

Voir la reproduction



195



196

- 196.** « *Bip et le diable, 1972* »
Gouache
Signée en bas à droite et datée
40,5 x 28 cm

Voir la reproduction



204

- 197.** « *L'arbre de la forêt, 1965* »
Lavis d'encre
Signé en bas à droite, daté et situé "Tokyo"
26 x 23,5 cm

- 198.** « *Portrait de profil, 1961* »
Encre. Signée en bas à droite et datée
52,5 x 40,5 cm

- 199.** « *Portrait de samouraï, 1956* »
Feutre
Signé du monogramme en bas à droite et daté
23 x 15 cm

- 200.** « *Bip aux masques* »
Deux encres de chine dans un même encadrement
Non signées
Chaque 41 x 30 cm

Bibliographie : L'encre de droite est reproduite dans le programme de la tournée australienne de 1981.



201

- 201.** « *Mariage mortuaire, 1962* »
Gouache. Signée en bas à droite et datée
67 x 92 cm

Voir la reproduction

- 202.** « *Etude pour le Mariage mortuaire* »
Feutre. Signé du monogramme en bas à droite
23 x 26 cm

- 203.** « *L'ange Bip et Elzbreta, 1965* »
Lavis d'encre et encre
Signé du monogramme, daté et situé "Tokyo"
26 x 23,5 cm

- 204.** « *L'enterrement* »
Gouache. Signée en bas à droite
47,5 x 63 cm

Voir la reproduction

205. « *Bip au Japon, 1989* »
Lavis d'encre noire et rehauts de rouge
Signé en bas à droite avec un envoi et daté
26 x 23 cm

206. « *Adam et Eve chassés du Paradis, 1981* »
Gouache
Signée du monogramme et datée
55 x 75 cm

Bibliographie : A rapprocher du dessin de même sujet et daté de 1981 reproduit p.105 dans l'ouvrage de Valérie Bochenek intitulé "Le Mime Marcel Marceau", Somogy Editions d'Art, 1996.

Voir la reproduction

207. « *L'homme aux lunettes, 1956* »
Feutre. Signé du monogramme
en bas à droite et daté
23 x 14,5 cm



206



208

208. « *Bip survolant la ville, 1976* »
Gouache. Signée en bas à droite et datée
40 x 64 cm

Voir la reproduction

209. « *Bip volant dans un paysage montagneux* »
Encre. Non signée
23,5 x 26,5 cm

210. « *Bip devant le volcan Sakura-Jimea au Japon, 1989* »
Lavis d'encre, gouache et collage
Signé en bas à droite, daté et titré
26,5 x 23,5 cm

211. « *La Fin du monde, 1981* »
Gouache
Signée du monogramme
55 x 75 cm
Bibliographie :
- Reproduit p.24 dans le programme de la tournée japonaise de 1983.
- Une lithographie de même sujet est reproduite pp.132-133 dans l'ouvrage de Valérie Bochenek intitulé "Le Mime Marcel Marceau", Somogy Editions D'Art, 1996

Voir la reproduction

212. « *Visage, 1961* »
Encre
Signée en bas à droite et datée
52 x 40 cm
(*Déchirures*)
Notre encre appartient à la série des "Sept péchés capitaux".



211



213

- 213.** « Le vol de Bip au-dessus des paysages volcaniques du Japon »
Gouache. Signée en bas à droite et datée 1995
55 x 74 cm

Bibliographie : Reproduit pp.192-193 dans l'ouvrage de Valérie Bochenek intitulé "Le Mime Marcel Marceau", Somogy Editions d'Art, 1996

Voir la reproduction

- 214.** « Homme à terre, 1977 »
Crayon
Signé en bas à droite et daté
30,5 x 35 cm

- 215.** « Bip et un ange, 1980 »
Feutre
Signé du monogramme en bas à droite et daté
26,5 x 23,5 cm

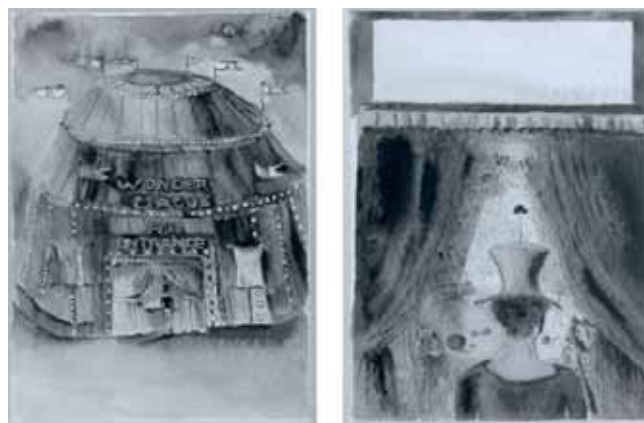
- 216.** « La Luxure »
Encre
Signée en bas à droite avec un envoi
63 x 48 cm
Notre oeuvre appartient à la série des "Sept péchés capitaux".

Bibliographie : Reproduit p.80 dans l'ouvrage de Valérie Bochenek intitulé "Le Mime Marcel Marceau", Somogy Editions d'Art, 1996.

- 217.** « Méditation de Bip au pied de l'arbre, 1994 »
Gouache
Signée en bas à droite, datée et porte un tampon
37 x 44,5 cm



219



218

- 218.** « Le cirque »
Deux lavis d'encre dans un même encadrement
Non signés
Chaque 40 x 29 cm

Voir la reproduction

- 219.** « Visage aux larmes, 1961 »
Encre. Signée du monogramme en bas à droite et datée
64 x 49 cm

Notre encre appartient à la série des "Sept péchés capitaux"
Voir la reproduction

- 220.** « *Bip au Japon, 1989* »
Lavis d'encre et gouache
Signé en bas à droite, daté et titré
26 x 23 cm
- 221.** « *Le condamné à mort et ses juges, 1977* »
Crayon
Signé en bas à droite et daté
30 x 33,5 cm
- 222.** « *Portrait larmoyant, 1977* »
Encre
Signée du monogramme en bas à droite et datée
60 x 44 cm
Voir la reproduction
- 223.** « *Les deux clowns, 1948* »
Encre de chine et rehauts d'aquarelle
Signé en bas à gauche avec un envoi et daté
56,5 x 48,5 cm
- 224.** « *La solitude de Bip, 1989* »
Lavis d'encre et gouache
Signé en bas à droite, daté et titré
26 x 23 cm
- 225.** Ensemble de **12 lithographies** en couleurs de sujets divers
Chaque justifiée et signée
43 x 66 cm le sujet
L'ensemble pourra être divisé.
On y joint une pièce encadrée de Bip sous la Lune.
Bibliographie :
- Une oeuvre de même sujet mais de technique différente est reproduite pp.172-173 dans l'ouvrage de Valérie Bochenek intitulé "Le Mime Marcel Marceau", Somogy Editions d'Art, Paris 1996.
- Une oeuvre de même sujet mais de technique différente est reproduite dans le programme de la tournée australienne de 1981.
- Une oeuvre de même sujet mais de technique différente est reproduite dans les programmes des spectacles du Mime à Broadway produit par Ronald A. Wilford.
Voir la reproduction de l'une d'elles



225



222

- 226.** « *Théâtre imaginaire, 1966* »
Ensemble de 8 lithographies
Signées et datées
Format moyen
- 227.** Ensemble de **10 lithographies** en couleurs de sujets divers
Chaque signée et justifiée
65 x 44 cm
Bibliographie : Une lithographie est reproduite p.88 dans l'ouvrage de Valérie Bochenek intitulé "Le Mime Marcel Marceau", Somogy Editions d'Art, 1996
- 228.** Ensemble de **10 lithographies** en couleurs de même sujet
Chaque signée et justifiée
43,5 x 66 cm
- 229.** Ensemble de **10 lithographies** en couleurs de sujets divers
Chaque signée et justifiée
43 x 60 cm
- 230.** Ensemble de **22 lithographies**
Chaque signée et justifiée
Taille moyenne



232



236

231. Ensemble de **11 lithographies** en couleurs de sujets divers
Chaque justifiée et signée
44 x 61 cm

232. Ensemble de **6 lithographies** en noire issue de la Série des Sept péchés capitaux
Non signées
64 x 50 cm

Bibliographie : La lithographie représentant la colère est reproduite p.78 dans l'ouvrage de Valérie Bochenek intitulé "Le Mime Marceau", Somogy Edition d'Art, 1996.

Voir la reproduction de l'une d'elles

233. « Deux personnages du Mime »
Gravure. Au dos signée
18,5 x 13 cm

234. Ensemble de **4 épreuves** et **1 aquarelle** de sujets divers
Format moyen

235. « L'avarice, 1969 »
Lithographie. Signée en bas à droite et datée
64 x 49 cm

Notre oeuvre appartient à la série des Sept péchés capitaux. Bibliographie : Reproduit p.81 dans l'ouvrage de Valérie Bochenek intitulé "Le Mime Marcel Marceau", Somogy Editions d'Art, 1996.

236. Ensemble de **12 lithographies** en couleurs de sujets divers
Chaque signée et justifiée
43 x 61 cm
L'ensemble pourra être divisé.

Bibliographie : Une lithographie est reproduite p.221 dans l'ouvrage de Valérie Bochenek intitulé "Le Mime Marcel Marceau", Somogy Edition d'Art, 1996.

Voir la reproduction de l'une d'elles

TABLEAUX CONTEMPORAINS

237. Eilean PEARCEY (1901-1999)

« *Le Mime surpris* »

Encre.

Signée en haut à droite

38 x 29,5 cm

100/200

Bibliographie : Reproduit p.251 dans l'ouvrage de Valérie Bochenek intitulé "Le Mime Marcel Marceau", Somogy Editions d'Art, 1996.

Voir la reproduction

238. Eilean PEARCEY (1901-1999)

« *Le Mime de profil ; Le Mime jouant, 1962* »

Deux encres et rehauts de blanc

dans un même encadrement

Chaque signée, l'une avec un envoi ; l'autre datée

38 x 30 cm ; 40 x 30 cm

200/400

239. Eilean PEARCEY (1901-1999)

« *Le Mime jouant* »

Encre. Signée en bas à droite avec un envoi à gauche

31 x 39 cm

100/300

240. Eilean PEARCEY (1901-1999)

« *Le Mime de profil, 1975* »

Encre. Signée en bas à gauche et datée

39 x 31 cm

100/200

241. Eilean PEARCEY (1901-1999)

« *Le Mime en représentation, 1978* »

Fusain. Signé en bas à droite et daté

39,5 x 29,5 cm

150/300

242. Eilean PEARCEY (1901-1999)

« *Profil du Mime* »

Fusain. Signé en bas à gauche

37 x 29 cm

100/200

243. Eilean PEARCEY (1901-1999)

« *Portrait du Mime* »

Fusain

Signé en bas à gauche avec un envoi

37,5 x 31 cm

100/200

244. Eilean PEARCEY (1901-1999)

« *Portrait du Mime à genoux* »

Fusain

Signé en bas à gauche

29,5 x 38,5 cm

150/300

245. Eilean PEARCEY (1901-1999)

« *Le Mime hautain, 1957* »

Crayon.

Signé en bas à droite et daté

38 x 29,5 cm

50/100



237

246. Eilean PEARCEY (1901-1999)

« *Le Mime de profil, 1975* »

Pastel gras. Signé en bas à droite et daté

39 x 31,5 cm

200/400

247. Eilean PEARCEY (1901-1999)

« *Portrait du Mime, 1975* »

Pastel gras et fusain.

Signé en bas à gauche, daté et situé

38 x 29,5 cm

150/300

248. Eilean PEARCEY (1901-1999)

« *Le Mime dansant, 1975* »

Pastel sec

Signé en bas à gauche, daté et situé "Paris"

38 x 29,5 cm

150/300

249. Eilean PEARCEY (1901-1999)

« *Le Mime implorant, 1978* »

Pastel sec et craie sur papier noir.

Signé en bas à droite et daté

36,5 x 28,5 cm

150/300

250. Eilean PEARCEY (1901-1999)

« *Le désespoir du Mime, 1978* »

Pastel. Signé en bas à droite et daté

29,5 x 39,5 cm

150/200



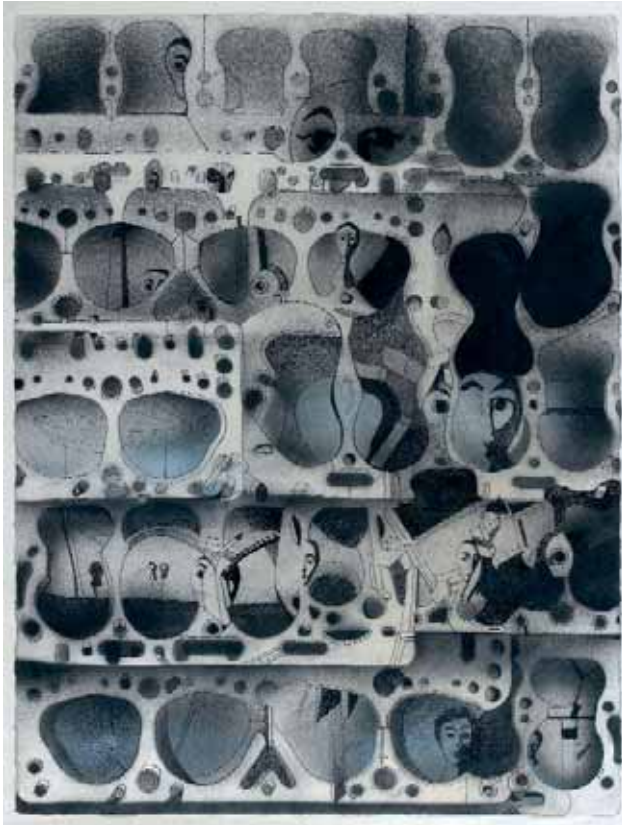
257



260

- 251. Juan ALCALDE ALONSO né en 1918**
 « *Vue de Paris, 1963* »
 Encre et lavis
 Signé en bas à droite avec un envoi et daté
 24 x 33 cm 100/200
- 252. Mickaël HICKEY XX^{ème} siècle**
 « *Hommage des élèves au Mime, 1985* »
 Encre. Signée
 62 x 43 cm 100/200
- 253. H. ROMOSSOZZ XX^{ème} siècle**
 « *L'écorché, 1973* »
 Encre. Signée en bas à droite et datée
 84,5 x 61 cm 100/300
 (Papier gondolé et taché).
- 254. FALK XX^{ème} siècle**
 « *Le Mime, 1959* »
 Encre.
 Signée en bas à droite avec un envoi et datée
 51 x 30 cm 50/100
- 255. Arthur QUENSEL XX^{ème} siècle**
 « *Danseuses, 1960* »
 Encre, gouache et rehauts de blanc sur papier brun
 encollé. Signé en bas à gauche avec un envoi et daté
 31 x 27 cm 100/200
 (Accidents)

- 256. MENDOZU XX^{ème} siècle**
 « *Personnage fantastique, 1960* »
 Encre et aquarelle. Signée en bas à droite et datée
 95 x 60 cm 200/300
- 257. Pierre MOLINIER (1900-1976)**
 « *Histoire de femme, 1964* »
 Eau forte et burin.
 Signé en bas à droite, justifié EA et daté
 16,2 x 12 cm 150/300
 Voir la reproduction
- 258. SAJUKIN XX^{ème} siècle**
 « *Portrait du Mime à la fleur, 1970* »
 Encre et pastel vernissé. Signé en bas à gauche et daté
 49 x 38 cm 100/200
- 259. SAJUKIN XX^{ème} siècle**
 « *Portrait du Mime Marceau, 1970* »
 Pastel vernissé.
 Signé en bas à gauche avec un envoi et daté
 49 x 38 cm 100/200
- 260. Valentina ZEILE née en 1937**
 « *Travail sur le Mime* »
 Lot de 6 fusains. Chaque signé en bas à gauche et titré
 57,5 x 38 cm 100/150
 Bibliographie : Reproduit p. 220 dans l'ouvrage de Valérie
 Bochenek "Le Mime Marcel Marceau" Somogy Editions
 d'Art 1996.
 Voir la reproduction

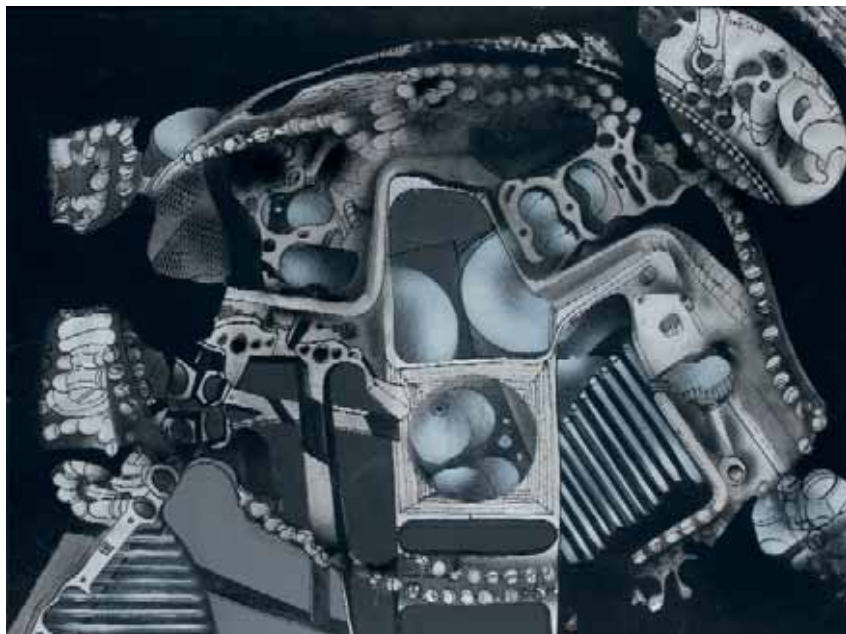


269



270

- | | |
|--|---------|
| <p>261. OTOMAN XX^{ème} siècle
 <i>« La mer »</i>
 Encre et aquarelle
 Signée en bas à droite avec un envoi
 24 x 24 cm</p> | 100/200 |
| <p>262. Hans BELLMER (1902-1975)
 <i>« Figure abstraite »</i>
 Eau forte et couleurs. Signée en bas à droite
 30,5 x 28,5 cm</p> | 50/100 |
| <p>263. Tina MACKLER XX^{ème} siècle
 <i>« Portrait du Mime, 2000 »</i>
 Crayon
 Signé en bas à droite, dédié, daté et situé
 22,5 x 13 cm</p> | 50/100 |
| <p>264. James HAMILTON BROWN XX^{ème} siècle
 <i>« Portrait du Mime Marceau, 1980 »</i>
 Eau forte
 Signée, datée, justifiée et titrée
 22,2 x 19 cm</p> | 50/100 |
| <p>265. Gérard WRANGEL XX^{ème} siècle
 <i>« Abstraction, 1996 »</i>
 Gouache sur panneau. Signée en bas à droite et datée
 à gauche un envoi. Au dos annotée
 54 x 40 cm</p> | 100/300 |
| <p>266. Mariette LYDIS (c.1890-1970)
 <i>« Le Mime, 1957 »</i>
 Fusain. Signé en bas à droite et daté
 32 x 20,5 cm</p> | 200/400 |
| <p>267. Léo MAILLET (1902-1990)
 <i>« Autoportrait »</i>
 Eau forte et burin
 Signé en bas à droite avec un envoi
 19,5 x 17 cm</p> | 50/100 |
| <p>268. BOULEISTEX XX^{ème} siècle
 <i>« Portrait du Mime à la rose »</i>
 Encre
 Signée en bas à droite
 63,5 x 48 cm</p> | 50/150 |
| <p>269. Roger FREZIN né en 1927
 <i>« Accumulation »</i>
 Encre et aquarelle
 Non signée. Au dos dédié
 75,5 x 56,5 cm
 On y joint deux lithographies.
 <i>Voir la reproduction</i></p> | 400/600 |
| <p>270. Roger FREZIN né en 1927
 <i>« A gauche de Chirico »</i>
 Huile sur toile
 Au dos signée avec un envoi, datée et titrée
 33 x 22 cm
 <i>Voir la reproduction</i></p> | 300/500 |



271. Roger FREZIN né en 1927
 « Abstraction, 1968 »
 Huile sur toile.
 Signée en haut à droite et datée
 Au dos datée et contresignée
 avec un envoi
 89 x 116 cm 600/1000
 (Accidents)
 Voir la reproduction

271

La collaboration entre Marceau, qui fut, surtout dans les dernières années de sa vie, vénéré à l'étranger et respecté en France, et le décorateur Jacques Noël fait partie de ces miracles qui mettent en présence des arts complémentaires et indissociables. C'est Marcel Marceau qui inventa le costume Bip, mais c'est à Jacques Noël que le mime génial demanda de faire surgir de ses crayons, de sa peinture et de sa bouillonnante imagination l'univers poétiques des pantomimes. Et cette poésie naissait au fur et à mesure des improvisations de Marceau. Car, pour lui, « répéter voulait dire : chercher en improvisant. Les éléments du décor parachevaient son travail.

(Sources : Jacques Noël *Décor et dessins de théâtre*, Huston, Haïm et Latour, Editions Acte Sud, 2007).



272. Jacques NOEL, né en 1924
 « La parade, circa 1958 »
 Aquarelle.
 Signée du monogramme en bas à droite et titrée
 17,5 x 22 cm 300/500
 Projet pour le spectacle "Le Petit cirque" du Mime en 1958
 au théâtre de l'Ambigu.

Voir la reproduction



273. Jacques NOEL, né en 1924
 « Le loup de Tsu Ku Mi, 1956 »
 Gouache.
 Signée du monogramme et titrée en bas à droite
 12 x 21,5 cm 200/400
 Projet pour le spectacle « Le loup de Tsu Ku Mi » du Mime
 au théâtre de l'Ambigu en 1956.

Voir la reproduction



274

- 274. Jacques NOEL, né en 1924**
 « Troupe de cirque 1958 »
 Aquarelle. Non signée. (*Pliures et trous au papier*).
 31,5 x 49,5 cm 300/500
 Projet pour le spectacle « Le Petit cirque » du Mime en 1958
 au théâtre de l'Ambigu.
 Voir la reproduction

- 275. Jacques NOEL, né en 1924**
 « Le loup de Shang Fein 1956 »
 Gouache. Non signée. Au dos annoté « Pour le mimodrame japonais, le coup de Tzuku-mi, théâtre de 1956 ».
 25 x 16 cm 400/800
 Projet pour le spectacle « Le loup de Tsu Ku Mi » du Mime
 au théâtre de l'Ambigu en 1956.
 Voir la reproduction



275



276

- 276. Jacques NOEL, né en 1924**
 « Le Petit Cirque, 1958 »
 Deux aquarelles dans un même encadrement
 27 x 20,5 cm 400/800
 Projet pour le spectacle « Le Petit cirque » au théâtre de
 l'Ambigu en 1958.
 Exposition : Biennale de Sao Paulo, 1961.
 Voir la reproduction

- 277. Jacques NOEL, né en 1924**
 « Le Mime en Pierrot de Montmartre 1952 »
 Aquarelle. Signée en bas à droite
 28,5 x 20 cm 400/800
 Projet de costume du Mime pour un spectacle « Le Pierrot
 de Montmartre » au théâtre de Sarah Bernhardt en 1952.
 Voir la reproduction



277



279

278. Jacques NOEL, né en 1924

« Le 14 juillet »

Aquarelle. Non signée

50 x 46,5 cm

400/800

279. Jacques NOEL, né en 1924

« L'arlequin »

Aquarelle. Signée en bas à droite

35 x 24,5 cm

400/800

Notre oeuvre est un projet pour une affiche.

Voir la reproduction

280. Jacques NOEL, né en 1924

« Pierrot de Montmartre 1952 »

Trois gouaches dans un même encadrement

11 x 13 cm pour les gouaches en partie haute ;

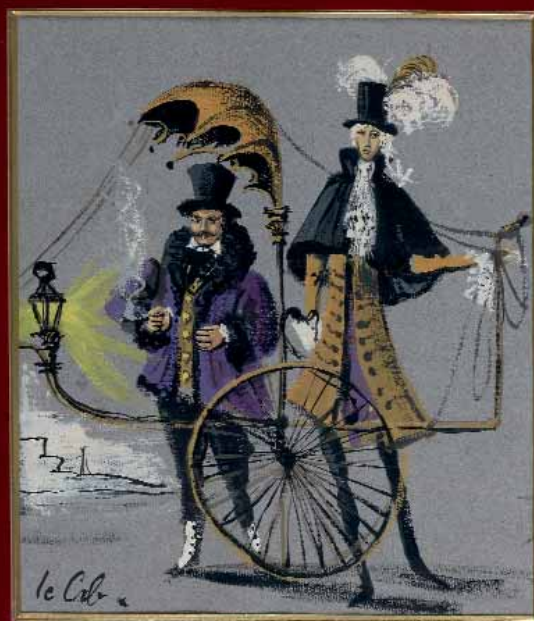
33 x 28,5 cm pour la gouache en partie basse

600/1 000

Exposition : Sixième Biennale de Sao Paulo (ancienne étiquette au dos).

Projet pour un spectacle du Mime « Le Pierrot de Montmartre » au théâtre de Sarah Bernhardt en 1952.

Voir la reproduction



JACQUES NOËL
"PIERROT DE MONTMARTRE"
(Mime Max Feu)
Théâtre Sarah Bernhardt

280

281. Jacques NOEL, né en 1924

« Le mimodrame du Mont de Piété 1956 »

Aquarelle.

Signée en bas à droite

47 x 46 cm

400/800

Projet pour un spectacle du Mime « Le Mont de Piété » au théâtre de l'Ambigu en 1956.

Voir la reproduction

282. Jacques NOEL, né en 1924

« L'annonce de Bip »

Gouache. Non signée

27,5 x 19,5 cm

300/600

Voir la reproduction

283. Jacques NOEL, né en 1924

« Pantomime de style »

Aquarelle. Non signée

27,5 x 19,5 cm

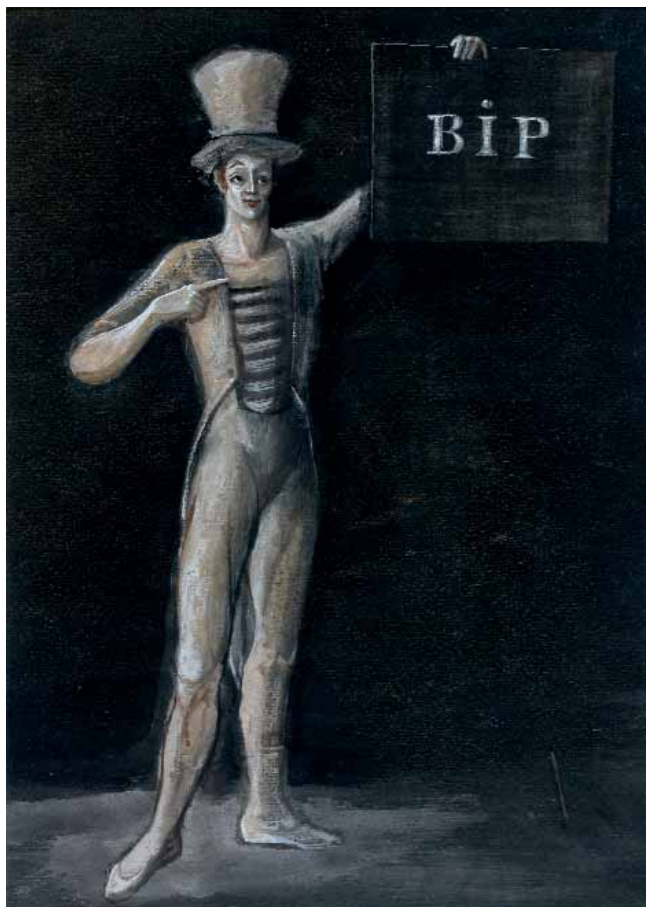
300/600

Bibliographie : Reproduit p.52 dans l'ouvrage de Valérie Bochenek intitulé "Le Mime Marcel Marceau", édition Somogy Editions d'art, 1996 (inversé).

Voir la reproduction



281



282



283



284

- 284. Charles Keeling LASSITER né en 1926**
 « Trois arlequins, 1982 »
 Pastel gras, encre, collage et paraffine sur papier.
 Signé et daté vers le bas
 52 x 77,5 cm 100/300
Voir la reproduction
- 285. Charles Keeling LASSITER né en 1926**
 « Personnages, 1970 »
 Encre et aquarelle sur papier japonais
 Signée en bas à droite avec un envoi et datée
 66 x 52 cm 100/300
- 286. Charles Keeling LASSITER né en 1926**
 « Arlequin au toucan, 1982 »
 Gouache et encre sur papier
 Signée en bas à gauche et datée
 52 x 72,5 cm 100/300
- 287. Charles Keeling LASSITER né en 1926**
 « Arlequin et sa troupe, 1983 »
 Encre et gouache sur papier
 Signée et datée vers le centre
 71 x 52 cm 200/400
- 288. Charles Keeling LASSITER né en 1926**
 « Portrait d'homme, 1994 »
 Huile sur papier
 Signée en bas à droite avec un envoi et datée
 56 x 44 cm 100/300
- 289. Devi TUSZYNSKI (1915-2002)**
 « Bip, 1960 »
 Gravure. Signée en bas à droite avec un envoi,
 datée et située "Paris"
 23 x 16 cm 50/100
- 290. GERO FRAUTH XX^{ème} siècle**
 « Der Flugüber die jördlichen Wiesen, 1997 »
 Pastel. Signé en bas à droite et monogrammé
 Au dos contresigné avec un envoi et titré
 11 x 13,5 cm 100/200

- 291. Bruce MAC DEAN XX^{ème} siècle**
 « Tête d'expression du Mime Marceau, 1973 »
 Pastel. Signé en bas au centre et daté
 56 x 86 cm 100/300
- 292. RAVANELLI XX^{ème} siècle**
 « Portrait du Mime »
 Pastel gras. Signé au centre
 57 x 43 cm 100/300
- 293. ANONYME**
 « Le Mime Marceau à Broadway »
 Affiche lithographiée
 131 x 99 cm 100/200
Dans ce spectacle, le Mime était dirigé par Ronald A. Wilford.
- 294. ANONYME**
 Ensemble de 21 affiches lithographiées illustrant les
 tournées du Mime Marceau. Format moyen 300/500
 On y joint les affiches des expositions d'André
 Quellier à la Galerie Marc Forein et d'Arbit Blates à
 la Galerie René Drouet.
- 295. Charles KIFFER (1902-1992)**
 « Marcel Marceau et Bip »
 Lithographie
 119 x 79 cm 100/300
Voir la reproduction



295

André Quellier rentre en 1941 à l'Ecole Nationale des Beaux Arts où il sera formé par Jean Dupas et Edmond Heuze. Son talent sera vite remarqué et récompensé en 1945 par le prix de l'Institut. Deux ans plus tard il réalisera des décors de ballets pour Catherine Dunham.

Véritable admirateur des arts du spectacles son oeuvre laisse un témoignage inégalable sur la vie artistique.

André Quellier est le premier peintre du XX^e siècle à avoir révélé au public l'image d'un théâtre de mimes. Il réalisera jusqu'à 110 tableaux consacrés à l'univers poétique du mime. Il sait rendre avec justesse sur ses toiles l'art du geste et de l'expressivité de Marcel Marceau et son personnage de Bip.

296.

André QUELLIER

né en 1925

« Bip, les masques, 1960 »

Huile sur panneau

Signée en bas à droite et datée

250 x 125 cm

8 000/12 000

Exposition : « Cent tableaux d'André Quellier » inspirés « Par l'univers poétique du Mime »

Bibliographie : Reproduit sur le carton d'invitation (qui sera remis à l'acquéreur) et référencé sous le n°5 du catalogue de l'exposition, organisée par M. Jean-François Apesteguy, Galerie Gaveau, Paris, Mai-Juin 1961.





297.

André QUELLIER né en 1925

« *Bip sur scène, 1956* »

Huile sur panneau

Signée en bas à gauche et datée
225 x 125 cm

3 000/5 000

Exposition : « Cent tableaux
d'André Quellier » inspirés « Par
l'univers poétique du Mime »

Bibliographie : Référencé sous le
n°4 du catalogue de l'exposition,
organisée par M. Jean-François
Apesteguy, Galerie Gaveau, Paris,
Mai-Juin 1961.

*L'exercice de style que vous allez
voir consiste à traduire un silence
dans un autre.*

*Par une grâce blafarde qu'il tient de
Deburau et de la dramatique japo-
naise, Marcel Marceau imite le
silence trompeur des poissons et
des plantes. Il évoque mystérieuse-
ment cette vie végétative que les
films accélérés nous montrent aussi
gesticulatrice que celle des hommes.
Bref, il parle. Et je pense à ces
sourds-muets riant d'un très vieux
film dramatique parce qu'ils enten-
daient plaisanter entre eux les artis-
tes du drame. Un mime traverse le
mur des langues.*

*Paul Paviot nous présente le char-
mant personnage inventé par
Marceau : BIP. Ce personnage entre
chez nous sur des pieds de voleur,
avec le terrible sans-gêne du clair de
lune.*

Jean Cocteau. Préface pour le film
Pantomimes (1954)

298.
André QUELLIER
né en 1925

« Bip violoniste »

Huile sur panneau

Signée en bas à gauche

225 x 125 cm

3 000/5 000

« Les peintures si sensibles et si expressives d'André Quellier se porteront garantes de tout ce que ce monde de funambules, avec ses êtres, aura pu mettre en lumière et à nu de son vivant. »

Propos de Marcel Marceau lors de l'exposition à la Galerie Caveau.





299



Pierre Verry

299. André QUELLIER né en 1925

« Portrait de Pierre Verry en corsaire »

Huile sur panneau

Signée en bas à droite

65,5 x 46 cm

1 000/2 000

Bibliographie : A rapprocher des tableaux de même sujet (dimensions différentes) exposés à la Galerie Gaveau en 1961 sous les n°15 et 53.

Voir la reproduction

300. André QUELLIER né en 1925

« Le loup Tzu Ku Mi »

Huile sur toile. Signée en bas à droite.

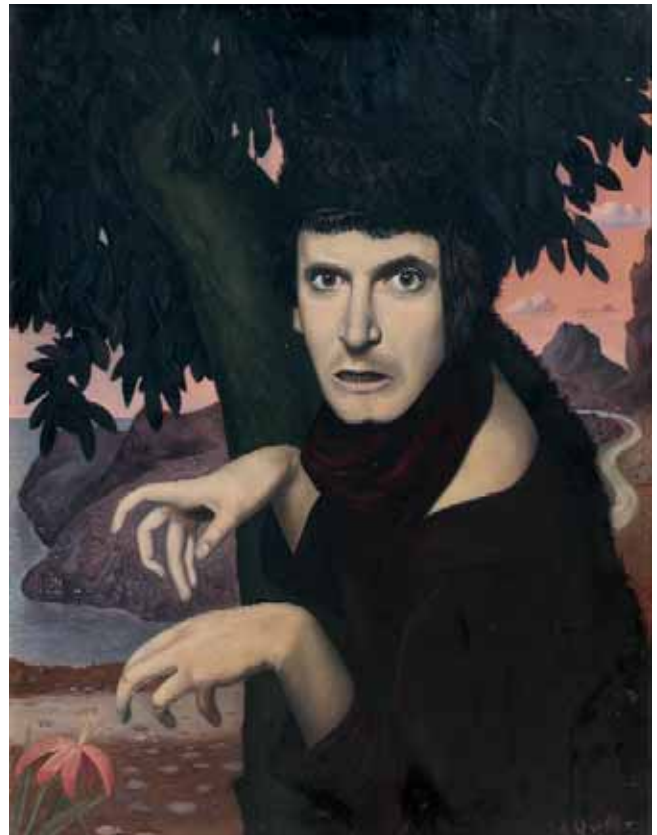
Au dos contresignée et titrée

61,5 x 44,5 cm

1 000/2 000

Bibliographie : Notre tableau fait partie d'une série représentant la pantomime du loup Tzu Ku Mi, dont certains tableaux ont été exposés à la Galerie Gaveau en 1961.

Voir la reproduction



300

301. André QUELLIER né en 1925

« *Le boxeur*, 1956 »

Huile sur toile

Signée en bas à gauche et datée

145 x 113 cm

2 000/3 000

(Griffures, accidents)

Voir la reproduction

Bibliographie : A rapprocher du tableau de même sujet (petites dimensions) exposé à la galerie gaveau en 1961 sous le n°99.



301

Nous remercions

M. Jean-François Apesteguy

pour les informations et les documents

qu'il nous a apportés

sur André QUELLIER.



304

302. Ruben GELARDI né en 1938

« *Représentation théâtrale*, 1985 »

Pierre noire. Signée en bas à gauche et datée

44,5 x 29 cm

100/300

303. Pierre SZÉKELY (1923-2001)

« *Vie cinq*, 1969 »

Estampe sur ciment

Signée en bas à droite avec un envoi au centre

Titrée en bas à gauche

53 x 52 cm

100/150

304. Enrico BRANDANI (1914-1979)

Portrait de Bip, 1959

Huile sur panneau

Au dos signée, datée et titrée

61 x 50 cm

1 000/2 000

Exposition : Galerie Larval sous le n°002540.

Voir la reproduction



305

305. Louis TEICHER né en 1916

« *Le Mime Marceau dans le manteau de Gogol, 1953* »

Huile sur toile

Signée en bas à droite et datée

147 x 97 cm

600/1.000

Voir la reproduction

306. Charles KIFFER (1902-1992)

« *Avant le spectacle* »

Huile sur toile

Signée en bas à gauche

115 x 89 cm

500/1 000

(*Manques*)

Voir la reproduction



306

307. Achim BALLNUS XX^{ème} siècle

« *Portrait du Mime* »

Gouache et collage

Signé en bas à droite

58 x 41 cm

100/200



308

308. Leif KNUDSEN (1928-1975)

« Terron Forklat..., 1961 »

Huile sur toile. Signée en bas à gauche et datée

100 x 130 cm

300/600

(*Quelques manques*)

Voir la reproduction



309

309. Bettina Von ARNIM née en 1940

« Osophie, 1984 »

Peinture sur toile

Signée en bas à droite et datée

Au dos contresignée sur le châssis, datée et titrée

110 x 110 cm

200/400

Voir la reproduction



312

310. Kitty MAC GALLEWAY XX^{ème} siècle

« Le Mime au coquillage, 1988 »

Huile sur toile. Au dos signée et datée

22,5 x 40 cm

200/400

311. Christian Jacques BERARD (1902-1949)

« Personnages »

Ensemble de 2 aquarelles

L'une signée en bas à droite. Au dos annotées

40 x 28,5 m

300/500

(*Pliures au papier*).

312. Christian Jacques BERARD (1902-1949)

« Deux personnages »

Huile sur toile.

Signée en bas à gauche

45 x 33,5 cm

1 500/2 000

Voir la reproduction

313. Frédéric PARDO né en 1944

« *Le songe* »

Gouache sur panneau. Non signée. 115,5 x 44,5 cm

On y joint un dessin préparatoire au crayon signé et mesurant 60,5 x 46,5 cm.

100/300

314. Félix ROZEN né en 1938

« *Série des Mystères, 1993* »

Gravure au Carborundum. Signée en bas à gauche et datée. 99 x 97 cm

On y joint une petite œuvre du même artiste.

Exposition : Galerie Nast, Paris, décembre 1995.

100/300

315. ANONYME

« *Portrait de Marcel Marceau* »

Photos découpées et mises en relief. 12 x 12 cm

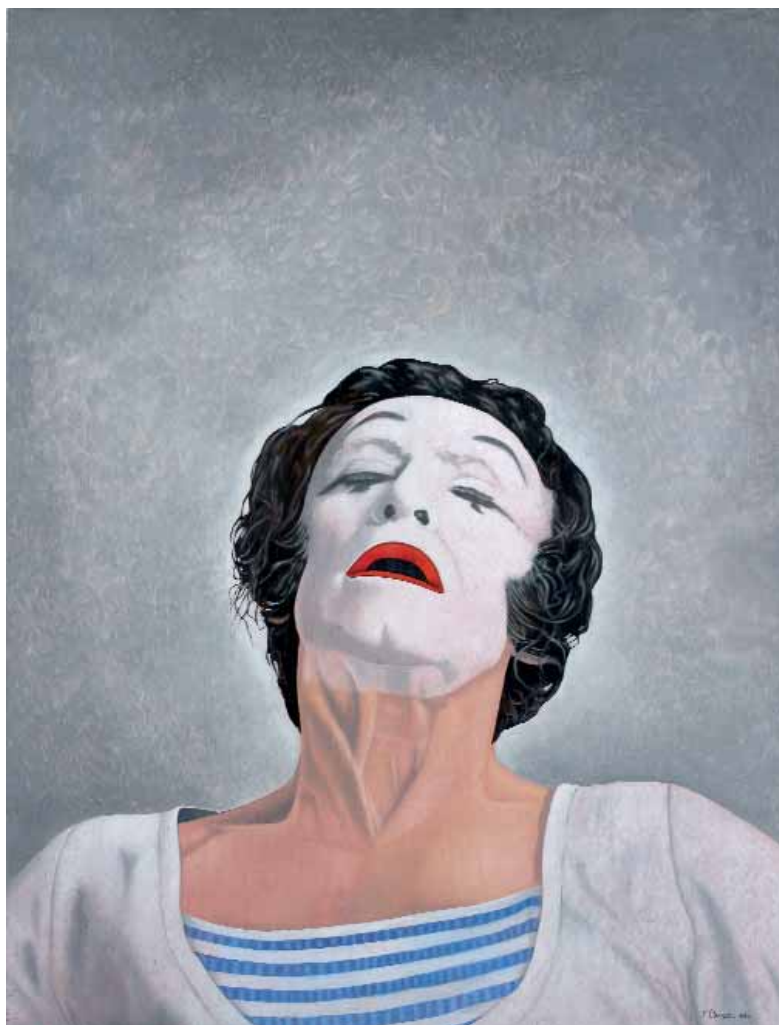
le lot : 200/400

316. BLUME XX^{ème} siècle

« *Bip à New York, 1968* »

Poster d'après une photographie. 105 x 73 cm

50/150



317. Frédéric PARDO né en 1944

« *Portrait du Mime, 1980* »

Huile sur panneau

Signée en bas à droite et datée

117 x 89 cm

200/400

Voir la reproduction

Sculpture



319

318. Emilio STANZANI (1906-1977)

« Mime à la mandoline »

Bronze à patine verte et polychromie.

Signé sur la terrasse, cachet du fondeur indistinct

158 x 70 x 37 cm

2 000/4 000

Pièce unique offerte à l'artiste.

319. Emilio STANZANI (1906-1977)

« Tête de Marcel Marceau »

Bronze à patine naturelle, fonte à la cire perdue.

Signé au niveau du cou

43 cm socle inclus

300/500

Pièce unique

Voir la reproduction

320. ANONYME vers 1970

Enfant endormi

Bas-relief en bronze à patine brune, Fonte à cire perdue

Porte un monogramme non identifié

Justifié 1/8 sans marque de fondeur

H. 40 L. 30 P. 8 cm

300/500

321. Emilio STANZANI (1906-1977)

« Marcel Marceau »

Bronze à patine verte.

Signé sur la terrasse

152 x 130 x 65 cm

2 000/4 000

Pièce unique offerte à l'artiste.

Voir les reproductions ci-contre et page 4

322. Emilio STANZANI (1906-1977)

« Tête du Mime »

Plâtre original.

Non signé

62 x 50 cm

100/300

Accident et réparation sur le socle.

Voir la reproduction

