



AUTOGRAPHES PHOTOGRAPHIES LIVRES ANCIENS ET MODERNES

VENTE A PARIS

DROUOT RICHELIEU - SALLE 2

VENDREDI 27 OCTOBRE 2006

à 14 heures

EXPERTS :

M. Thierry BODIN

Expert près la Cour d'Appel de Paris

45, rue de l'Abbé-Grégoire, 75006 Paris

Tél. : 01 45 48 25 31 - Fax : 01 45 48 92 67

lesautographes@wanadoo.fr

M. BODIN a décrit les lots n° 1 à 21

**EXPOSITION DE CES LOTS CHEZ L'EXPERT
SUR RENDEZ-VOUS**

M. Alain PAVIOT

57, rue Sainte-Anne, 75002 Paris

Tél. : 01 42 60 68 08 - Fax : 01 42 60 44 77

M. PAVIOT a décrit les lots n° 22 à 39

M. Jacques BENELLI

Expert près la Cour d'Appel de Paris

244, rue Saint-Jacques, 75005 Paris

Tél. : 01 46 33 73 51 - Fax : 01 40 51 01 39

jbenelli@noos.fr

M. BENELLI a décrit les lots n° 40 à 223

**EXPOSITIONS CHEZ L'EXPERT
DES PRINCIPAUX OUVRAGES :**

les jeudi 19 et vendredi 20 octobre 2006 de 10 heures à 18 heures

le samedi 21 octobre 2006 de 11 h 30 à 17 heures

le lundi 23 octobre 2006 de 11 h 30 à 18 heures

le mardi 24 octobre 2006 de 10 heures à 18 heures

EXPOSITIONS PUBLIQUES À L'HÔTEL DROUOT :

le jeudi 26 octobre 2006 de 11 heures à 18 heures (sous vitrines fermées)

et le vendredi 27 octobre 2006 de 11 heures à 12 heures



ESTIMATIONS GRATUITES ET VERBALES des objets présentés
7, rue Drouot, 75009 PARIS 01.48.01.91.00 - Fax 01.40.22.96.47
du Lundi au Samedi, de 10 heures à 17 heures
S . V . V . N ° A G R É M E N T 2 0 0 2 - 3 3 7

CONDITIONS DE LA VENTE

Les acheteurs paieront en sus de l'adjudication par lot les taxes et frais suivants :

20 % T.T.C. pour les autographes ;

17,65 % T.T.C. pour les livres ;

Tout achat devra expressément être réglé au comptant durant ou dès la fin de la vente. A défaut de paiement en espèces ou par chèque l'objet pourra être remis en vente sur folle enchère immédiatement ou à la première opportunité.

Aucun achat ne sera délivré avant paiement effectif de l'intégralité du bordereau.

Les œuvres acquises sont sous l'entière responsabilité de l'acheteur et ce, dès l'adjudication prononcée.

ORDRES D'ACHAT - ENCHÈRES TÉLÉPHONIQUES

Les commissaires-priseurs et les experts se chargent d'exécuter, gracieusement les ordres d'achat qui leur seront confiés notamment par les amateurs ne pouvant assister à la vente.

Toute personne souhaitant intervenir téléphoniquement devra en faire la demande par écrit, accompagnée d'un relevé d'identité bancaire, au plus tard trois jours avant la vente.

Les ordres d'achat sont une facilité pour les clients. Drouot-Estimations ne peut être tenu responsable pour avoir manqué d'exécuter un ordre par erreur ou pour toute autre cause.

AVIS

La responsabilité de chacun des experts est limitée aux œuvres qu'il a décrites :

- M. BODIN	a décrit les lots	n° : 1 à 21
- M. PAVIOT	a décrit les lots	n° : 22 à 39
- M. BENELLI	a décrit les lots	n° : 40 à 223

Photo de la première page de couverture : lot n° 72

RÉSULTATS DES VENTES

Dans la "Gazette de l'hôtel Drouot", chaque vendredi.

Abonnement et renseignements : 10, rue du Faubourg Montmartre - 75009 PARIS

Tél. : 01 47 70 93 00

AUTOGRAPHES

1- Jean ANOUILH (1910-1987). 5 L.A.S., 1956 et s.d., à Tommy BANYAI ; 7 pages in-4. 400/500 €

CORRESPONDANCE AVEC UN AGENT LITTÉRAIRE. En juin 1956, il rejette une proposition qu'on lui présentait comme mirifique : « je ne veux pas communiquer mes manuscrits pour voir si on les achète. Après la générale il aura tout loisir de me faire une proposition si la pièce les vaut, je les entendrai toutes – même si c'est un four et qu'on ne m'en fait pas »... Il rappelle les 4000 dollars dus par le frère de Banyai. « Pour l'*Invitation au château* dites-lui que j'ai bien tout pesé, n'ayant pas une nécessité d'argent, je ne me résigne pas à laisser une pièce qui a sa forme et que j'aime bien, devenir une marchandise que chacun peut tripotouiller à sa guise en échange d'un pourcentage. Je refuse sans laisser faire le prétexte d'une comédie musicale dans ces conditions »... Longues discussions sur des contrats, et ses relations avec ses agents... « L'affaire ne se présente pas bien. J'ai des difficultés avec Van Loewen pour les pourcentages des affaires Reiss déjà faites. Si nous reprenons un jour des pourparlers le partage ne serait envisageable que lorsque les pièces rentreraient dans le répertoire acheté en bloc. Mais surtout mon contrat Reiss est de 6% et non de 5%. Je ne sais pas ce que j'ai signé avec vous pour *Colombe*, car je suis dans la lune, mais ce 1% de moins n'est pas admissible »...

2- Antonin ARTAUD (1896-1948). L.A.S., *Paris* 21 septembre 1928, [à Jacques HÉBERTOT] ; 2 pages in-4 à en-tête *Café de la Régence*. 1.500/2.000 €

TRÈS BELLE LETTRE SUR LE THÉÂTRE. « L'amateurisme et l'avant-garde me dégoûtent comme vous. Mais un spectacle irrégulier n'est pas nécessairement une tentative d'amateurs. Ce sont des châtrés, des petits hommes, et, pardonnez-moi le mot, des cons, comme Fernand Bastide, Baty, Dullin, gens inférieurs et inégaux à l'importance de leurs entreprises qui ont imposé aux spectacles qu'ils montaient ce cachet par trop écoeurant. Une tentative irrégulière, mais sereine, ayant des ressources suffisantes et se trouvant dans les mains de gens connaissant leur affaire, peut être un succès et faire une impression forte, considérable, *décisive* même, ne s'agissant-il que de monter une seule pièce et de la jouer seulement deux ou trois fois. Cela aurait été le cas de cette dernière représentation du *Songe* [de Strindberg], sans le scandale qui a tout gâté. (Et encore !) Mais cela sous l'impulsion d'un homme de théâtre doublé d'un homme d'affaires puissant comme vous, peut le redevenir »... S'il avait les moyens d'avoir un théâtre régulier, cela l'intéresserait moins que de monter de

temps en temps un spectacle auquel il donnerait tous ses soins : « Car les pièces que je voudrais jouer sont rares et je ne me sens pas capable d'intéresser un public assez nombreux pour durer, avec les pièces que j'estimerai dignes d'être jouées. Si je peux monter la pièce dont je vous ai parlé [*Victor ou les Enfants au pouvoir* de Roger Vitrac] je suis sûr de frapper un coup formidable et dont l'impression retournera les esprits. Il y aura en tout cas quelque chose de changé dans le courant théâtral moderne après la représentation de cette pièce-là. Et c'est tout ce que je recherche »...

3- Sarah BERNHARDT (1844-1923). L.A.S., à une « délicieuse amie » ; 1 page et demie in-8. 150/200 €

« Je n'avais rien compris par téléphone. Je finis *Daniel* à 11 heures et je ne puis venir en garçon vous rejoindre et il me faut une heure de démaquillage. Dites-leur que je suis avec vous de toutes les forces de mon admiration »...

4- Pierre BRASSEUR (1905-1972). L.A.S., Mailly-le-Camp (Aube), à Jacques HÉBERTOT ; 4 pages petit in-4.

300/400 €

ÉTONNANTE LETTRE DU JEUNE ACTEUR. Il est en prison depuis son arrivée au camp. « Les ordures et les lèpres de la jalousie se vautrent à mes pieds et me précipitent dans le plus profond cachot tissé de solitude à coup de croche-pied. Je rêve mal du mal. Je pense que tu pourrais faire quelque chose pour me faire revenir à Paris »... En attendant il demande de l'argent. « Je crois que j'ai tué ma mère violée ma sœur et enculé le ministre de la Guerre sans le savoir. Je me suis éveillé un matin et la prison m'ouvrait ses bras. J'expie la blancheur de mes actes. Je suis plus beau que Dieu. Je suis un ange déchu [...] et tous ces traîtres m'enferment dans leur mépris »... Il veut travailler : « Prépare-moi une création. Je suis libéré dans 34 jours. Occupe-toi de moi je veux des millions je suis une statue de chance tu verra – mon ignorance est créatrice du mystère. J'étouffe d'instinct comme on est ivre de phrases. Je t'aime. COCTEAU m'a parlé de toi dans une lettre. Il m'a dit que tu me gobais – comment le sait-il et *est-ce vrai* ? »...

ON JOINT 2 L.A.S. au même de Louis DELLUC (2 p. in-4 à en-tête de *Comœdia illustré*).

5- Paul CLAUDEL (1868-1955). L.A.S., 12 novembre 1947, à Jacques HÉBERTOT ; 1 page et demie in-8 (déchirée et réparée). 250/300 €

« Il y a une parenté indéniable d'atmosphère entre les deux pièces que vous avez montées cette saison et mon *Annonce*. Pour la seconde il s'agit même de beaucoup plus ». On parle d'une « imitation plus ou moins réussie du genre Claudel. Vous comprenez combien la chose est désagréable pour moi [...] J'attache à cette représentation de l'*Annonce*

qui coïncide avec mes quatre-vingts ans et qui dans ma pensée doit constituer la fin et le couronnement de ma carrière une énorme importance. C'est donc sans plaisir que je vois un événement si important pour moi ainsi préparé. C'est également sans aucun plaisir que je verrais ma pièce alterner sur l'affiche de votre théâtre avec celle de MONTHERLANT. Je ne ressens pour ce personnage à tous les points de vue qu'un complet et profond mépris et je désire n'avoir rien de commun avec lui »...

6- Jean COCTEAU (1889-1963). L.A.S., Milly [1960], à Jacques HÉBERTOT ; 1 page in-4. 250/300 €

Curieuse lettre marquée « Top archisecret » : « Imagine ce qui arriverait entre nous, si je me mettais à écrire cette œuvre et que l'œuvre écrite, le mari de Madame BERGMAN [Lars Schmidt, directeur du théâtre Montparnasse] t'annonce qu'elle ne passe pas chez toi. Or (*architombeau*, comme disaient Proust et Antoine Bibesco) Jeannot, ayant sondé le ménage, m'affirme qu'ils veulent un plateau plus vaste. Tu servirais donc de morceau de sucre tendu vers moi et, bien sûr, on te ferait croire que l'entourloupette vient de mon côté et non du leur. Déchire cette lettre et sonde les âmes »... Et il ajoute : « En outre, j'ai devant moi l'énorme travail d'un poème [*Le Cérémonial espagnol du phénix*] qui ne me rapportera ni gloire ni fortune, mais qui veut sortir de ma nuit »...

ON JOINT une L.A.S. au même de Marcel PAGNOL, samedi (1 p. in-4 à son en-tête).

7- COMBAT NAVAL. P.S. par RIBIÉS, chancelier du Consulat de France à Gênes, et par Charles BELLEVILLE, consul général, Gênes 26 frimaire VI (16 décembre 1797) ; 6 pages in-4, en-tête *Extrait des Registres de la Chancellerie du Consulat de France à Gênes*, VIGNETTE et cachet encre.

300/400 €

RÉCIT D'UN COMBAT AU LARGE DES CANARIES, par le commandant du *Marseillais*. Parti de la Guadeloupe le 10 messidor V sur un navire chargé de denrées coloniales et destiné à Marseille, « armé de 22 canons et 70 hommes d'équipage compris 16 passagers, et deux femmes », le capitaine BARET rencontra le 6 fructidor un navire américain venant de Bordeaux dont le capitaine lui apprit que les Anglais étaient maîtres de la mer. Il pensa alors se rendre à Cadix, mais apprit ensuite par un navire danois que les Anglais étaient mouillés devant Cadix... Il décida d'aller relâcher à Ste Croix de Tenerife. Cependant l'ennemi le prit en chasse, et les vents l'empêchèrent d'atteindre la rade des Canaries ; bientôt on commença à le canonner. « Je voyais devant moi une anse avec une batterie et un fort, et beaucoup de monde sur le rivage, j'eus l'espoir d'atteindre ce mouillage ; je fis de suite mettre le pavillon national, et le pavillon espagnol au mat de mizaine pour engager les gens de terre à me préparer du secours [...], et je fis feu sur

l'ennemi [...], les Espagnols qui composait la majeure partie de mon équipage, et qui servait la batterie prirent l'épouvante et vinrent sur le pont mettre les embarcations à la mer [...], et j'eus la douleur de voir, toutes les embarcations ce briser sur le rivage »... Il cessa le feu, deux canots anglais vinrent à bord, et ce fut seulement à ce moment que le grand fort commença à tirer quelques coups... « Deux jours après le commandant anglais fit mettre tout le monde à terre à Tenerife, et me retint à bord avec deux officiers, jusqu'à Giblartard »...

8- [Affaire DREYFUS]. 26 DESSINS originaux (dont 12 signés) par Louis MALTESTE, [février et octobre 1898] ; formats divers (la plupart 25 x 20 cm environ), montés dans un album oblong in-4, demi-marroquin rouge, sous emboîtement. 8.000/10.000 €

REMARQUABLE REPORTAGE DESSINÉ SUR LE PROCÈS D'ÉMILE ZOLA, ACCUSÉ DE DIFFAMATION, DEVANT LES ASSISES DE LA SEINE, À LA SUITE DE *J'ACCUSE !* (7-23 février 1898), ET L'AUDIENCE DE LA COUR DE CASSATION SUR LA DEMANDE EN RÉVISION DU PROCÈS DREYFUS (27-29 octobre 1898).

Ces dessins ont été exécutés par Louis MALTESTE (1870-1920) pour un journal anglais, à la plume (12) ou au crayon (14), parfois rehaussés au crayon bleu et à la gouache, et la plupart légendés. Vingt-deux relèvent du procès de Zola, quatre de la requête de Lucie Dreyfus entendue par la Cour de Cassation. Les portraits des témoins furent exécutés, les premiers jours, de profil ou de trois quarts, correspondant à la place du dessinateur, à gauche de la barre ; plus tard, Malteste les réalisa de face. Pour neuf dessins, on a monté en regard la coupure de presse avec la reproduction du dessin.

PROCÈS ZOLA. * Le banc des accusés : Émile ZOLA, Alexandre PERRENX et Ernest VAUGHAN (le gérant et le directeur de *L'Aurore*) ; l'avocat M^e Labori debout plaidant (petite déchirure en bas, enlevant la légende). * CASIMIR-PÉRIER, de dos, levant la main pour prêter serment : « Je suis un simple citoyen à la disposition de la Justice de son pays ! » * Général Auguste MERCIER : « Ma parole de soldat ! La voici "C'était un traître et il a été légalement & justement condamné" »... * Général de BOISDEFFRE : « J'ai le plus profond respect pour la Justice de mon pays »... * Général GONSE. * Général de PELLIEUX. * François THÉVENET, l'ancien Garde des Sceaux. * Commandant RAVARY, rapporteur dans l'enquête contre Esterhazy. * Le colonel HENRY à la barre. * Commandant DU PATY DE CLAM prêtant serment. * Alphonse BERTILLON. * Paul MORIOT : « J'appartiens à un pays qui n'est pas tout à fait étranger à la France. Prenez une troupe de nègres »... * CRÉPIEUX-JAMIN, « dentiste, expert *amateur* graphologue ». * Auguste MOLINIER, professeur à l'École des Chartes. * Auguste SCHEURER-KESTNER. * Paul MAYER, Directeur de l'École des Chartes. * Louis HAVET, professeur au Collège de France. * GRIMAUD, professeur à l'École Polytechnique.

* Docteur HÉRICOURT, professeur de physiologie à l'École de Médecine. * Le procureur général BERTRAND. * Arthur GIRY, professeur de diplomatique. * Ferdinand Walsin ESTERHAZY à la barre.

AUDIENCE DE LA COUR DE CASSATION POUR LA RÉVISION. * Le rapporteur Alphonse BARD, lisant son rapport (29 octobre 1898). * Maître Henri MORNARD, avocat, plaçant pour Mme Dreyfus. * Le Président Louis LOEW. * M. DUMAS.

Voir la reproduction couleurs en quatrième page de couverture.

9- Maxime DU CAMP (1822-1894). 2 L.A.S., 1877-1881 ; 2 pages et demie in-8. 80/100 €

30 mars 1877. « DU MESNIL a dîné chez moi hier ; voici l'état de la question. Le ministère est furieux de voir que, pour une chaire de pathologie mentale on ait proposé M. BALL qui est un simple agrégé. On pense à réunir le conseil académique pour faire blâmer la Faculté de son avis anti-scientifique ». Kratz, conseiller à la Cour des Comptes, a déclaré que « CHARCOT a soutenu Ball en disant : il n'entend rien aux maladies mentales, mais il les apprendra ; Magnan les connaît très bien, mais je crois que Ball doit passer en premier sur la liste. – C'était un revirement complet »... 21 décembre 1881, au Dr VOISIN : « Mon rhume est tel qu'il ne m'est pas possible de me rendre à votre invitation, j'éternuerais dans la soupe et j'aurais une quinte au dessert »...

ON JOINT une L.A.S. du baron SEILLIÈRE (1894), et une L.S. d'Alexandre MILLERAND (1900).

10- James ENSOR (1860-1949). Paul FIERENS, *James Ensor* (G. Crès, « Les Artistes nouveaux », 1929) ; in-8, broché. 200/250 €

Étude illustrée de 32 reproductions en héliogravure. En tête du volume, DÉDICACE autographe signée de James ENSOR : « Pour Madame Boll Ostende 30 avril 1930 James Ensor ». Le volume est couvert de notes au crayon par le mathématicien Marcel BOLL, faisant notamment le récit d'une visite chez James Ensor à Ostende le 26 juin 1933 ; le volume a été ensuite donné par Boll à Mme Franck, avec un envoi.

11- Louis JOUVET (1887-1951). L.A.S., Pardigon (Var) 8 août [1923, à Jacques HÉBERTOT] ; 2 pages et demie in-8. 250/300 €

Il est en vacances en famille, non loin de Jules ROMAINS, de VILDRAC, et de la famille PITOËFF. « C'est la première fois où je me repose avec mes gosses, qui sont très heureux [...] Mon cher patron – je suis très heureux de vous appeler ainsi – et de vous dire tout le plaisir que j'ai eu cet hiver auprès de vous. J'ai enfin le sentiment que je vais pouvoir travailler sans arrière-pensée, et dans la pleine liberté des qualités ou

des dons que je puis avoir. Tout ce que je souhaite c'est de vous voir souscrire à mes efforts, au point qu'ils vous soient agréables »...

ON JOINT une autre L.A.S. au même, jeudi 10 [mai 1923 ?], concernant une réclamation d Roland SAUCIER, directeur de la librairie Gallimard (demi-page in-4 à en-tête *Théâtres des Champs-Élysées*).

12- LITTÉRATURE. Environ 95 lettres ou cartes, la plupart L.A.S., à Alexandre BANYAÏ, agent littéraire et théâtral. 600/700 €

Marcel ACHARD, Denys AMIEL, Claude ANET, J.J. BERNARD, Lucien BESNARD, Édouard BOURDET (4), Romain COOLUS, Pierre DANINOS, Maurice DEKOBRA, Jacques DEVAL, Maurice DONNAY, Henri DUVERNOIS (3), Pierre FRONDAIE, Paul GÉRALDY, H. KISTEMAECKERS, Pierre LAZAREFF, H.R. LENORMAND, Léopold MARCHAND, Roger MARTIN DU GARD, A. MOUËZY-ÉON, Jacques NATANSON, Georges NEVEUX (3), Fernand NOZIÈRE (4), Marcel PAGNOL (5), Steve PASSEUR (3), F. PORCHÉ, Claude André PUGET, Paul RAYNAL, Jules ROMAINS (4), Maurice ROSTAND, SAINT-GEORGES DE BOUHÉLIER, Armand SALACROU (5), Jean SARMENT (3), A. SAVOIR, Paul VIALAR, Stefan ZWEIG, etc.

13- Pierre MAC ORLAN (1882-1970). MANUSCRIT autographe signé, *Le Retour* ; 9 pages in-4. 250/300 €

Conte narrant le retour à Hambourg du capitaine Kaspar, âgé d'environ 50 ans. Il n'y a pas mis les pieds depuis 1903, quand il avait 18 ans, et allait partir pour la Légion. Nostalgique, il cherche à recréer ce passé par l'aventure d'une soirée : il descend à la Reeperbahn, y rencontre une fille qu'il entraîne avec lui, d'un bar à l'autre, cherchant à recréer l'ambiance d'autrefois, jusqu'à ce qu'ils rencontrent un jeune homme qui ressemble à ce qu'il était, « pauvre et sans espoir ». Il se réveillera le lendemain dans un hangar des docks, « terriblement vieux »...

14- Roger MARTIN DU GARD (1881-1958). L.A.S., Paris 13 novembre 1919, [à Mme André BOLL] ; 2 pages in-4, en-tête *Théâtre du Vieux Colombier*. 300/350 €

Sur la prochaine réouverture du VIEUX COLOMBIER (le 9 février 1920 après cinq ans d'interruption). RMG remercie au nom de COPEAU du soutien et de la publicité donnés à leur entreprise : « Ce qu'il faut dire, et répéter, c'est que le Vieux Colombier, malgré et parce qu'il est scrupuleusement fidèle à une haute tenue d'art, n'est pas ce qu'on a baptisé "théâtre d'art", et qui n'est, trop souvent, rien de plus qu'un théâtre solennel, obscur, et ennuyeux. Le Vieux Colombier est un théâtre vivant, où l'on passe de bonnes soirées »... Il prévoit un comique classique très pur. « Molière et Shakespeare, en attendant les modernes, valent bien, je pense, le cinéma. Et à une époque où tout concourt à donner

au peuple un plus grand nombre d'heures de loisir, il n'est pas indifférent de rendre la vie à ces chefs-d'œuvre ensevelis sous la Tradition, et de montrer au plus cultivé comme au plus fruste, qu'un art puissant et sincère parle à tous les cœurs ». Et il évoque la saison de 1914 à Paris, puis les deux saisons à New York...

ON JOINT une carte postale a.s., Porquerolles 3 juillet 1922, remerciant Mme Boll de ses éloges des *Thibault*.

15- Marcel PAGNOL (1895-1974). 7 L.A.S., 1932-1955, au mathématicien Marcel BOLL ; 18 pages in-4.

1.000/1.200 €

BELLE CORRESPONDANCE, MONTRANT L'INTÉRÊT DE PAGNOL POUR LES MATHÉMATIQUES ET LA PHYSIQUE.

[22 mars 1932]. La réponse de Boll « éclaircit définitivement bien des questions que je me posais » ; il lui envoie des volumes, « dans l'espoir de vous montrer que mon théâtre a plus de sens que ma physique »... 24 juin 1946. Ils ne pensaient pas que 1946 serait une année aussi grave, grâce aux savants : « Ce n'est pas un reproche, car je sais bien que si vous étiez personnellement le propriétaire de la bombe atomique, vous lui feriez porter les paquets des vieilles gens ». Il lit ses livres : « J'adore votre esprit, et votre transparence. Il y a dans une petite brochure une page sur la culture du moi par le Pelmanisme qui est plus drôle que du Molière. Je la lis à haute voix à tous les passants ». Puis il lui soumet une expérience de physique, fort détaillée, sur la réaction de vapeurs sous pression : il est question d'éther et de mercure, et Pagnol propose des « hypothèses romanesques » quant à leur réaction... 19 juillet 1946. Sa réponse est d'une clarté parfaite, mais tragique pour les manuels de physique. Il lui soumet une nouvelle expérience : lorsqu'il plonge une barre de fer chauffée à blanc dans de l'eau froide, l'extrémité qu'il tient à la main devient intenable. Réaction du forgeron de Parcé (Sarthe) : « Dame oui. Faut prendre un chiffon pour tremper la barre dans l'eau, parce que la chaleur s'en sauve, parce que le chaud a peur du froid ». [3 août 1946]. « Cet article de *Paris Presse* est d'un délirant. Les journalistes d'aujourd'hui n'ont pas d'autre but que de ridiculiser ceux qu'ils viennent "interviewer". Celui-ci a mélangé trois ou quatre histoires sans y rien comprendre, et a dit au public – et à mon contrôleur fiscal – que je suis cent fois millionnaire, ce qui est par malheur, tout à fait faux. Ce genre d'annonce me vaut toujours 300 lettres de tapeurs qui vont se suicider de toute urgence si je ne leur envoie pas 100.000 francs ». Puis il donne les résultats de ses expériences sur la barre du forgeron... Deauville 25 juillet 1955. Il lit des livres de physique et de thermodynamique, mais se pose des questions sur les effets de la dilatation de l'éther chauffé. Il demande aussi comment calculer la résistance de tubes à la pression intérieure ou extérieure. « Vous allez me dire que je fais de l'amateurisme, et du bricolage d'autodidacte. Mais est-ce que ça ne vaut pas mieux que d'aller au café, ou à la

roulette ? »... *Paris lundi*, recommandant son ami Christian LUDE, « philosophe et théologien »...

16- Erik SATIE (1866-1925). 2 L.A.S. et 1 P.A., 1922-1924, à Jacques HÉBERTOT, directeur du Théâtre des Champs-Élysées ; 1 page et demie in-12 avec adresses, et 1 page in-8. 1.500/2.000 €

SUR *PAUL ET VIRGINIE*, PROJET D'OPÉRA-COMIQUE SUR UN LIVRET DE COCTEAU ET RADIGUET. *Arcueil-Cachan 6 novembre 1922*. « C'est comme cela que vous n'annoncez plus *PAUL & VIRGINIE*. Ce n'est pas beau... Déjà des "histoires" !... Non ?... Toutefois, en train de traiter pour la publication de la partition, je me trouve placé tout de travers vis-à-vis de mon éditeur »... 15 mai 1924. « Merci pour *Paul & Virginie*. C'est entendu. Je viendrai vous parler de cela la semaine prochaine. Nous en avons un beau ballet [*Mercure*], pour les Suédois ! Ça va être rudement chic »... La note donne les « diverses tessitures de *Paul & Virginie* considérées au point de vue "timbre" », avec la liste des rôles : « Comtesse d'Herbeville – Soprano suraigu (criard). Clotilde de La Tour – Mezzo-soprano. Marguerite, mère de Paul – Contralto. Virginie – Soprano léger (facile) », etc.

17- Romy SCHNEIDER (1938-1982). 2 L.A.S., 1959-1960, à « Maman 2 » [Mme Édith BOULOGNE] ; 1 page et demie in-4 à son en-tête (en allemand, avec traduction dactyl. par sa secrétaire jointe), et 2 pages in-8 à en-tête *Hôtel Europa Salzburg*. 300/500 €

CHARMANTES LETTRES À LA MÈRE D'ALAIN DELON [ils s'étaient fiancés le 22 mars 1959]. *Nice mercredi [1^{er} avril 1959]*. Elle remercie « Maman 2 » des fleurs, et de son ravissant cadeau pour ses fiançailles : elle le porte toujours. Elle écrit en allemand (que sa secrétaire traduira), mais apprend avidement le français. Son travail à Nice est assez difficile, mais elle espère qu'on fera un joli film. Alain était là pour Pâques, et c'était merveilleux, comme toujours quand il est chez elle. Si elle continue à manger du gâteau au riz de Maman 2, elle sera en peu de temps « une petite boule ronde »... *Salzburg 8 mai 1960*. En ce jour de fête des mères, elle pense à « Maman 2 » : « mille baisers, bonheur et tranquillité pour toi ». Elle est en voyage avec deux amis, pour Lugano. « Je reste 12 jour avec ma mère (ça vat mieux...) après, je parte à Rome. Oh comme je l'aime et comme je pense toujours à mon amour mon Alain. *Tu peux pas savoir !* Il me fait heureuse – il est *le seul pour moi – o monde ! Mon dieu, ça doit rester toujours comme ça ! Je veux ! Si pas – je ne sais pas quoi faire !* »...

ON JOINT une carte impr. de vœux et 2 photos (cartes postales).

18- SPECTACLE. Environ 70 lettres, cartes ou pièces, la plupart L.A.S., à Alexandre BANYAI, agent littéraire et théâtral (plusieurs en hongrois). 400/500 €

Jean-Louis BARRAULT, Max DEARLY, Henri DECOIN, Ludwig FULDA, Reynaldo HAHN, Henri HIRCHMANN, Emmerich KALMAN, Franz LEHAR, LUGNÉ-POE, Charlotte LYSÈS, Elvire POPESCO, André RANSON, Marthe RÉGNIER, Raymond ROULEAU, Josef SZULC, F. VOSPER (2), C. WINSLOE, etc.

19- Antoni TAPIÈS (né 1923). 5 CROQUIS originaux au crayon gras, dont un signé, Barcelone 5 décembre 1991 ; 5 pages in-fol. dans un registre, couv. cart. 800/1.000 €
Registre préparé par Patrick SENNÉ pour un entretien dans l'atelier de l'artiste, le 5 décembre 1991, au 51 calle Zaragoza, à Barcelone. L'interviewer a écrit sur 17 pages les questions qu'il comptait poser au peintre. À la suite, le peintre a tracé des croquis et plans de sa maison-atelier, avec le nom de l'architecte José Antonio Coderch.

20- Kees VAN DONGEN (1877-1968). 4 L.A.S., Paris, à Alexandre BANYAI, de l'Agence théâtrale, littéraire et artistique ; 4 pages in-4 ou obl. in-8. 200/300 €
9 décembre 1930, invitation à une réception. Jeudi : « Je suis enchanté que votre grande vedette M^{me} Erszi Pechy veut bien chanter chez moi lundi prochain »... – « Vous serez bien aimable de recevoir les Sœurs Morgan et tâcher de leur trouver quelques engagements »... – « Entendu pour la jeune danseuse. Mes amis et moi seront ravis. Je vous enverrai quelques invitations. [...] Je voudrais bien que Mlle Clara Gray emmène une accompagnatrice ou accompagnateur car malgré que j'ai des amis musiciens il est toujours difficile de suivre »...

21- Léon Fourneau, dit XANROF (1867-1953). MANUSCRIT autographe d'un JOURNAL intime, 1891-1892, et environ 115 lettres, cartes, photographies, dessins ou pièces, la plupart L.A.S. à lui adressées, 1891-1948 ; un cahier de 147 pages petit in-4 ; plus de 150 pages, formats divers. 1.200/1.500 €

BEL ENSEMBLE SUR CE CHANSONNIER, AUTEUR DU CÉLÈBRE FIACRE.

* JOURNAL INTIME de 1891 et 1892, composé d'événements au jour le jour, de dialogues, réflexions et souvenirs, avec des passages notés en sténographie. Il y est question de spectacles, soirées mondaines ou bohèmes, rencontres et projets divers, ses amours, les ravages de la censure, son œuvre de chansonnier, des idées de roman ou de chanson, des spectacles au Moulin Rouge, aux Nouveautés, ses démêlés avec Valabrègue pour une revue, Yvette GUILBERT, les chansonniers, le peintre STEINLEN, etc.

* CORRESPONDANCE adressée à Xanrof : Ferdinand BAC (7, dont lettres illustrées et un autoportrait), F. BELTRAN, Dominique BONNAUD, Joe BRIDGE, Jules CLARETIE, CURNONSKY (4), Hugues DELORME (dont 6 poèmes), Maurice DONNAY, René FAUCHOIS, Camille FLAMMARION, R. de FLERS, F. GREGH, F. HUGUENET, Clovis HUGUES,

Vincent HYSPIA, Franntz JOURDAIN, H. KISTEMAECKERS, Georges LECOMTE, Marie LECONTE, André de LORDE, R. MAIZEROT, MÉVISTO, G. MONTORGUEIL, Marguerite MORENO, M. PAGNOL, René PETER, F. PORCHÉ, SEGOND-WEBER, P. VARENNE, M. VIOLETTE, M. ZAMACOÏS (4), etc. Plus un menu signé et divers documents, dont un tambourin orné d'un poème autographe de Xanrof et d'un dessin (frotté, accident), etc.

PHOTOGRAPHIES

Suite de photographies attribuées au Studio CHEVOGION.

Seront vendues avec faculté de réunion.

22- Exposition aéronautique du Grand Palais, 1909.
Tirage sur papier aux sels d'argent. 80 / 100 €
29 x 39,5 cm.

23- Exposition aéronautique du Grand Palais, 1910.
Tirage sur papier aux sels d'argent. 80 / 100 €
29 x 39,5 cm.

24- Exposition aéronautique du Grand Palais, 1911.
Tirage sur papier aux sels d'argent. 80 / 100 €
29 x 39,5 cm.

25- Exposition aéronautique du Grand Palais, 1912.
Tirage sur papier aux sels d'argent. 80 / 100 €
29 x 39,5 cm.

26- Exposition aéronautique du Grand Palais, 1913.
Tirage sur papier aux sels d'argent. 80 / 100 €
29 x 39,5 cm.

27- Exposition aéronautique du Grand Palais, 1919.
Tirage sur papier aux sels d'argent. 80 / 100 €
29 x 39,5 cm.

28- Exposition aéronautique du Grand Palais, 1921.
Tirage sur papier aux sels d'argent. 80 / 100 €
29 x 39,5 cm.

29- Exposition aéronautique du Grand Palais, 1922.
Tirage sur papier aux sels d'argent. 80 / 100 €
29 x 39,5 cm.

30- Exposition aéronautique du Grand Palais, 1924.
Tirage sur papier aux sels d'argent.
29 x 39,5 cm. 80 / 100 €

31- Exposition aéronautique du Grand Palais, 1926.
Tirage sur papier aux sels d'argent.
29 x 39,5 cm. 80 / 100 €

32- Exposition aéronautique du Grand Palais, 1928.
Tirage sur papier aux sels d'argent.
29 x 39,5 cm. 80 / 100 €

33- Exposition aéronautique du Grand Palais, 1930.
Tirage sur papier aux sels d'argent.
29 x 39,5 cm. 80 / 100 €

34- Exposition aéronautique du Grand Palais, 1932.
Tirage sur papier aux sels d'argent.
29 x 39,5 cm. 80 / 100 €

35- Exposition aéronautique du Grand Palais, 1934.
Tirage sur papier aux sels d'argent.
29 x 39,5 cm. 80 / 100 €

36- Exposition aéronautique du Grand Palais, 1936.
Tirage sur papier aux sels d'argent.
29 x 39,5 cm. 80 / 100 €

37- Exposition aéronautique du Grand Palais, 1938.
Tirage sur papier aux sels d'argent.
29 x 39,5 cm. 80 / 100 €

38- Karl BLOSSFELD
"Cucurbita Kürbisranke"
Retirage sur papier aux sels d'argent.
Milieu des années 70.
Taches dans le négatif d'origine.
25 x 19,5 cm. 1 000 / 1 200 €

39- Karl BLOSSFELD
"Acanthus Mollis"
Retirage sur papier aux sels d'argent.
Milieu des années 70.
25 x 19,5 cm. 1 000 / 1 200 €

LIVRES ANCIENS

40- Almanach royal, année 1759.

Paris; Le Breton, 1759. In-8.

Maroq. bordeaux, dos à nerfs orné de fleurs de lis, filets en encadrement et fleurs de lis aux angles des plats, tr. dor.
Coins us., taches et éraflures sur les plats. 300 €

41- Almanach royal, année bissextile 1780.

Paris, d'Houry, 1780. In-8.

Maroq. rouge, dos à nerfs orné de fleurs de lis, filets en encadrement et fleurons aux angles des plats, roulette sur les coupes, tr. dor. Coins us., coiffes frottées, éraflures sur les plats. 300 €

42- Almanach royal, année 1787.

Paris, d'Houry, 1780. In-8.

Veau brun, dos à nerfs de fleurs de lis, filets en encadrement et fleurons aux angles des plats, roulette sur les coupes, tr. dor. Coins us., coiffes et mors frottés. 150 €

43- Almanach des Muses, 1792.

Paris, Delalain, 1792. Pet. in-12 de (6) ff., 276 pp.

Maroq. rouge, dos lisse orné, filets en encadrement sur les plats, roulette sur les coupes et les chasses, tr. dor.

Titre-front. 150 €

44- ANSON (G.). Voyage autour du monde, fait dans les années 1740, 1, 2, 3, 4 [...] dans la mer du sud [...] publié par Richard Walter. Traduit de l'anglais [par *Élie de Joncourt*].

Amsterdam & Leipzig, Arkstée & Merkus, 1751. In-4

35 cartes ou pl. dont 32 dépl. Ouvrage rédigé par *Benjamin Robins*. (Barbier IV-1061 - Sabin 1637).

Veau marbré, dos à nerfs orné. coins us. 300 €

ATLAS & CARTES

45- Atlas./Ensemble de plus de 40 cartes d'Allemagne, d'Espagne, du Portugal et d'Italie, la plupart 18° et coloriées. Une bonne partie provient d'atlas de J.B. HOMANN & de ses héritiers.

BUACHE, circa 1745: - Prévosté et vicomté de Paris. - Champagne.

HOMANN (J.B.) & de ses héritiers, 1728-57:

Ces cartes sont coloriées ou rehaussées et mesurent environ 48 x 55 cm.

SCHENCKIUS (p.), circa 1745: Allemagne. 4 cartes.

Autres cartes par Henri SENGRE (17°), SANSON d'Abbeville, G. Mattheus SEUTTER junior, STARCKMAN:

Cartes états moyens, parfois qqes déchirures avec pet. pertes: Allemagne, Italie, péninsule ibérique, Pologne..., certaines en coul. 1 500 €

46- [LECLERC (Jean). Théâtre géographique de France. S.l.n.d. (il manque le titre), 1626].

38 cartes sur 49, env. 33 x 45.

Gallia par Jean Jolivet. 1590. - Gouvernement de l'île de France par Damien de Templeux, 1617. - L'Isle de France par Jean Le Clerc, sd. - Brie, par Damien de Templeux, sd. - Picardie par Jean. Surhon, 1592. - Normandie par Jean Le Clerc, sd. - *Calais, Boulogne par Jean Surhon, 1592. - Pais de Caux par Jean Le Clerc, sd. - Beauvaisis par Jean Le Clerc, sd. - Lorraine, 1693. 2 cartes. - Pais de Rethelois par Jean Jubrien, sd. - Pays Messin par Jean Le Clerc, 1617. - Champagne par Damien de Templeux, 1616. - Franche-Comté par Jean Le Clerc, sd. - Bourgogne, sd. - Lac Léman par Jean Le Clerc, 1619. - Bresse, sd. - Lionnois, Forest, Beaujolois et Maconnais par Jean Le Clerc, sd. - Dauphiné, Languedoc, Provence et Xaintonge, 1593. - *Provence par Jean Le Clerc, sd. - Quercy, sd. - Limousin par Jean Fayen, 1594. - Berry par Jean Chaumeau et Limaine d'Auvergne par Gabriel Symeon, sd. - Bourbonnois, sd. - Le Mans par Gabriel Tavernier, sd. - Gatinois et Senoinois par Jean Le Clerc, sd. - Valois par Damien de Templeux, sd. - Beauce par Damien de Templeux et Jean Le Clerc, sd. - Pais Blaisois par Jean Le Clerc, sd. - Touraine par Gabriel Tavernier, 1592. - Anjou par L. Guyet, 1591. - Bretagne, sd. - Loudunois par Picquet, 1620. - Poitou par Pierre Roger, sd. - Xaintonge par Jean Le Clerc, sd. - Aunis et La Rochelle par Jean Le Clerc, 1621. - Bourdelois par Jean Le Clerc, sd.

1/2 bas. bleue début XIX° s., dos lisse orné. Coiffes et coins us. (Pastoureau 295). 4 000 €

47- Atlas du XVIII° s. composé de :

DE LISLE (Guillaume). 12 cartes rehaussées, 1704-1715, regravées par Bauche en 1745.

Picardie sud. 1712. - Artois. 1711. - Flandres. 1704. - Hainaut, Namur et Cambrasis. 1706. - Anjou et Touraine. 1720. - Bordelais et Périgord. 1714. - Béarn et Bigorre. 1712. - Provence. 1715. - Cours du Rhin. 1704. 2 cartes. - Brabant. 1705. - Asie antique. 1705.

JAILLOT. 3 cartes rehaussées.

Normandie. 1719. Déchiré sans manque. - Berry. 1707. - Languedoc. 1721. Déchirure aux pliures.

NOLIN. 2 cartes. Limoges. 1742. - Lyonnais. sd.

FER (Nic. de). 1 carte. Roussillon. sd.

HOMANN. 16 cartes coloriées.

Allemagne. sd. - Moselle. 1702. - Hesse. sd. - Palatinat. sd. - Souabe. 1743. - Bavière. sd. - Autriche. 1747. - Bohême. sd. - Silésie. 1746-45. 2 cartes. - Saxe. 1731. Froissée. - Brandebourg. sd. - Westphalie. sd. - Duché de Juliers et Bergen. sd. - Belgique. 1748. - Tournais. sd.

SEUTTER (Matthieu). 2 cartes dont 1 coloriée. Hanovre. sd. Coloriée. - Sardaigne. sd.

ANVILLE (d'). 17 cartes, certaines rehaussées.

Grèce. 1756. en noir. - Asie. 1751-53. 4 cartes. - Inde. 1752. 3 cartes. - Côtes ouest de l'Afrique. 1751. - Amérique du Nord. 1746. 2 cartes. - Canada Louisiane. 1755. 2 cartes. - Saint-Laurent. sd. - Guyanne. sd. - Pérou Brésil. sd. - Amérique du Sud. 1748.

Veau marbré, dos à nerfs orné. Rel. us. manque au dos, mors fendus.

Soit 43 cartes montées sur onglet, qqes unes déboîtées, froissées, et qqes pliures déchirées sans grande perte.

5 000/7 000 €

48- Atlas du XVIII° s. composé de:

ROBERT de VAUGONDY père et fil. 67 cartes rehaussées.

Écosse. 1751. - Irlande. 1750. - Dannemark. 1750. - Russie nord 1753-53. 2 cartes. - France, avec perte. 1773. - Picardie. 1753. - Normandie. 1751. - Bretagne 1751. - Maine et Anjou 1753. - Orléannais. 1753. - Ile de France. 1754. - Environs de Paris. 1753. - Champagne nord 1752. - Champagne sud 1778. - Lorraine. 1756. - Lmouson et Auvergne. 1753. - Berry, Nivernais. 1753. - Bourgogne nord. 1752. - Franche-comté. 1749. 2 cartes. - Guyenne. 1752-53. 4 cartes dont 1 en double. - Languedoc. 1752. - Provence. 1754. - Belgique. 1751. - Flandres. 1752. - Brabant. 1752. 2 cartes. - Luxembourg. 1753. - Hainaut et Cambrasis. 1754. - Liège. 1754. - Suisse. 1756. - Wetphalie. 1751. - Basse Saxe. 1752. - Haute Saxe. 1751. - Souabe. 1751. - Grosse perte. - Bavière. 1751. - Autriche. 1752. 2 cartes. - Tyrol. 1753. - Bohême. 1751. - Hongrie. 1751. - Pologne. 1752. - Prsuue. 1751. - Castille. 1751. - Aragon. 1752. - Portugal. 1751. 2 cartes. - Italie. 1750. - Lombardie. 1750. 2 cartes. - Savoie. 1751. - Toscane et Corse. 1750. - Naples. 1750. - Naples et Sicile. 1750. - Asie. 1750. - Russie. 1750. 2 cartes. - Perse, Ouzbek, Arabie, Égypte. 1753. - Inde. 1751. - Indonésie. 1750. - Amérique du sud. 1750. - Antilles. 1750. Coupé en 2 au milieu. - Saint-Domingue. 1750.

Joint, dans le même atlas: Périgord et Quercy. sans nom. Mouill. et gal. de ver.

JOUBERT Fils. Lyonnais et Baujolais. 1767.

OGÉE. Comté de Nantes. 1768. Mouill. et pet. manque.

BONNE. Gibraltar. 1779. Coloriée.

BRION. Allemagne. 1758. Pet. trous avec perte.

LE ROUGE. Dauphiné. sd.

DELAFOSSÉ. Bourgogne sud. 1764.

SANSON. Alsace. 1782.

Soit 75 cartes rehaussées sauf 1 qui est coloriée.

1/2 bas. brune. Rel. du XIX° s. Manque le dos, plats détachés.

Cartes montées sur onglet, qqes unes déboîtées et froissées.

1 000 €

49- MENTELLE (Edme) & CHANLAIRE (P.G.). Atlas des commençans.

Paris, Chanlaire, Mentelle, Bertrand, 1807. In-4.

16 cartes rehaussées de coul. (Quérard VI-46).

MENTELLE (Edme). Atlas des commençans. Partie ancienne.

Paris, Chanlaire, Mentelle, 1803. In-4.

5 cartes rehaussées de coul. (Quérard VI-46).

Soit 2 ouvrages reliés en un vol. 1/2 bas., dos lisse. Coiffes us., mors fendus.

Joint: **NICOLLE de LA CROIX. Géographie moderne et universelle.**

Paris, Crapelet, an IX-1800. 2 vol. in-8.

Veau racinée, dos lisse orné. Coins us., coiffes frottées, accroc à une coiffe.

Front., 1 tbl.

RIVARD. Trigonométrie rectiligne.

Paris, Jean Desaint & Charles Saillant, 1750. In-8.

Bas. marbrée, dos à nerfs orné. Coiffes et coins us., un mors fendu, gal. de vers dans la marge inf.

3 pl.

Soit 3 vol. 200/300 €

50- BEDOS de CELLES (Dom Fr.). La gnomonique pratique, ou l'art de tracer avec la plus grande précision les cadrans solaires.

Paris, Firmin Didot, 1790. In-8.

Bas. marbrée épidermée, dos à nerfs orné. coiffes et coins us., manques sur les plats. Galerie de ver avec perte de qqes lettres.

Front., 38 pl. dépl. & 1 carte de France dépl. 200/300 €

51- BOUILLART (Jacques). Histoire de l'abbaye royale de Saint Germain des Prez.

Paris, Grégoire Dupuis, 1724. In-folio.

Veau brun, dos à nerfs orné. Coiffes et coins us.

24 plans ou fig. dont 3 doubles, 2 vignettes. (Cohen 181).

Ex-libris ms sur le titre "bibliothacæ Bellouepariensis anno 1782" (Beaurepaire). 600/800 €

52- BUXTORFUS (Johannis). Lexicon hebraicum et chaldaicum.

Bâle, officina episcopiana, 1735. In-8. Mque la fin de la préface.

Veau marbré, dos lisse refait. Coins restaurés.

Portrait.

Impression hébraïque et latine. 150/200 €

53- CANISIUS (Pierre). Opus catechisticum, sive De summa doctrinae Christianae.

Coloniae [Cologne], Gervinum Calenium & haeredes Johannis Quentelii, 1586. In-folio de (16) ff., 833-(62) pp.

Vélin estampé à froid sur ais de bois, dos à nerfs muet, roulette & saints en encadrement sur les plats (avec les inscriptions "apparuit beni", "ecceagnus de", "data est mihio", "du es petrus e"). Rel. mouillée, trace de fermoirs, nbreuses gal. de vers sur les plats, coins & coupes us., dos anciennement restauré, gal. de vers in t. avec perte de texte, mouill. 200/300 €

54- COMMIRIUS (Joannes). Carminum libri tres.

Paris, Simon Benard, 1681. In-12. La p. de t. est découpée et il n'en reste que la partie inf. portant le nom de l'imprimeur.

Bas. maroquinée fauve, dos à nerfs orné, roulette en encadrement et semis de fleurs de lis de différentes tailles sur les plats, fleurs de lis sur les entrenerfs, médaillon central portant les lettre IHS, roulette sur les coupes, tr. dor. Coiffes et coins frottés, pet. éraflures sur les plats. 300 €

55- COOK (James). Troisième voyage, ou voyage à l'océan pacifique, pour faire des découvertes dans l'hémisphère nord, pour déterminer la position et l'étendue de la côte ouest de l'Amérique Septentrionale, sa distance de l'Asie, & résoudre la question du passage du nord. Exécuté [...] en 1776, 1777, 1778, 1779 & 1780.

Paris, Hôtel de Thou, 1785. 4 vol. in-8.

Bas. marbrée, dos à nerfs orné. coins us., coiffes frottées, éraflures sur les plats.

Carte et figures du troisième voyage de Cook.

Paris, Hôtel de thou, 1785. In-4.

88 fig. ou cartes. (1 fig. double (mort de Cook) et n° 1 à 87).

1 000/1 500 €

56- DELORME (Philibert). Nouvelles inventions pour bien bastir.

Paris, J. Marnef & guill. Cavellat, 1576. In-folio de (8) ff. y compris le portrait, 94 pp. Le f. de colophon avec la marque de l'impr. est placé en début de vol. Manque les 4 pp. de table.

Veau moucheté, dos à nerfs orné. Coiffes et coins us., nombreuses éraflures sur les plats. Mouill. Ff. écornés. Gardes renouvelées.

Sans le titre dans un encadrement gr., Portrait & très nombreuses fig. in t. sur bois. (Cat. Berlin n° 2532).

150/200 €

57- DÜRER (Albert). Opera. Das ist alle Bücher des weitberhümbten und Künstreichen Mathematici und Mahlers etc.

Arnem, Johan Jansen, 1603-1604. In-folio de (2)-(26)-(89)-(131) ff. Manque les ff. A5 ou A6 et D4 de la 1^o partie. Manque le f. J1 de la 2^o partie, et 1 f. du cahier Y de la 3^o partie. Déchirure avec pet. manque au f. L6 de la 3^o partie.

Vélin sur ais de bois estampé à froid, dos à 4 nerfs, filets et roulettes en encadrement sur les plats avec au centre la fortune (1^o plat) & la justice (2^o plat), roulette avec les vertus théologales (foi, espérance et charité), une autre avec les portraits en médaillon de Luther, Érasme, Mélanchton et Jean Hus.

Fermoirs, tr. bleues. 3 coins us. Cachet en partie effacé sur le titre.

Impression gothique.

Très nbreux bois in t., qqes'uns avec des parties dépl., 1 beau bois signé de Dürer et daté de 1525. 14 f. dépl. ill. (Graesse II-452).

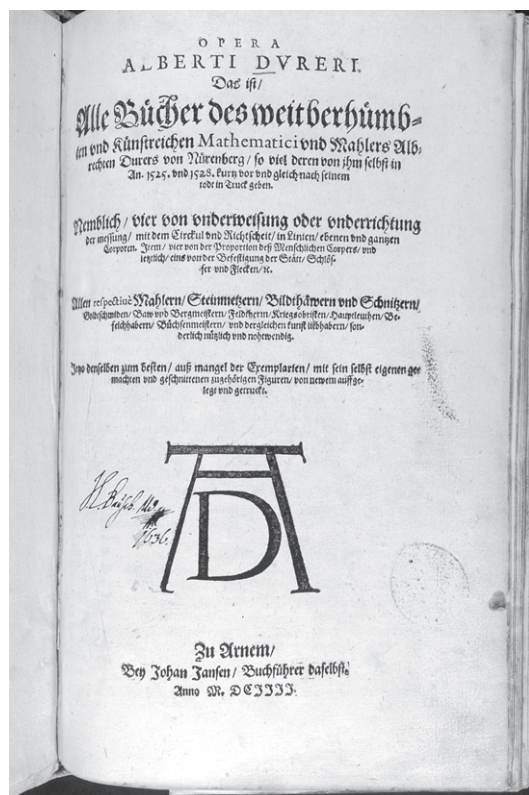
Cette édition des œuvres de Dürer comprend les 3 ouvrages suivant, repris des éditions de Nuremberg de 1525-1528:

Ettliche underricht zu befestigung der Stett, Schlosss und Flecken.

Underweysung der messung, mit dem Zirckel etc. (Traité de géométrie appliquée aux arts du dessin).

Hierin sind begriffen vier Bücher von menschlicher Proportion, etc.

~ 700/3 500 €



Voir également la reproduction couleur en troisième page de couverture

58- Ex. d'Edmond de Goncourt./[FAVART (C.S.)]. La matinée, la soirée, et la nuit des boulevards; ambigü de scènes épisodiques, etc.

S. 1., imprimé par exprès commandement de sa majesté, 1776. In-8.

Perc. rouge à la bradel. Coiffes et coins frottés.

E.O. (Cioranescu 18^o n^o 28318).

Signature autographe à l'encre rouge, Edmond de Goncourt, sur une garde bl. (Llr) 80/100 €

59- FLORIAN. Galatée, roman pastoral.

Paris, Didot, 1784. In-12.

Maroq. rouge, dos lisse orné, filets en encadrement sur les plats, roulette sur les coupes, tr. dor. Coins frottés. Mouill.

Front., dédicace gr., portrait, 4 fig. de *Flouest*. (Cohen 399).

100 €

60- Francorum regum simulacra per temporum seriem distributa a Pharamundo primo eorum rege usque ad & ab eorum numismatibus statius...

Rome, Jo.-Jacob de Rubeis, 1686. In-folio.

1/2 bas. fauve, dos à nerfs orné de filets. Rel. du XIX^o s., mors frottés. Coiffes et coins us.

67 portraits contrecollés et remontés dans un vol. pet. in-folio. Titre manuscrit. 300/400 €

61- FROISSART (Jean). Histoire et chronique mémorable. Revu et corrigé sur divers exemplaires, et suivant les bons auteurs, par Denis Sauvage de Fontenailles en Brie, etc.

Paris, Jehan Ruelle, 1574. 4 parties rel. en un vol. in-folio. Les p 85-86 du t. 4 sont déchirées sans manque.

Veau brun, dos à nerfs, fleuron doré au centre des plats. Coiffes et coins us., mors fendus, 2^o plat détaché, pet. mques au dos et sur le 2^o plat, gal. de vers dans la marge inf., qqs mouill. (Brunet II-1406). 300/400 €

62- HERBERSTEIN (Sigmund von). Moscoviter wunderbare historien: in welcher dess treffenlichen grossen land Reüssen, sampt der hauptstadt Moscauw, und anderer nammhaftigen umligenden Fürstenthumb und stetten gelegenheit, Religion, und seltzame gebreuch: etc.

Réimpression pour Catherine II [Saint-Petersbourg, 1795] de l'éd. de Bâle, Nicolauss Brillinger & Mark Russinger, 1567. In-folio de (12)-ccxxxvi-(5) pp.

Cuir de Russie rouge fin 18^o s., dos à nerfs orné, roulette en encadrement sur les plats, tr. dor., roulette sur les coupes et les chasses. Coiffes et coins frottées.

3 cartes dépl. (Graesse III-245).

Ex-libris en cyrillique, probablement de la famille impériale russe et cachet de collection sur le titre.

Cachet Psous couronne fermée au verso de la p. de t.
(Cachet de Paul 1^o ?) 2 000/2 500 €

Voir la reproduction ci-dessous



Voir également la reproduction couleur en troisième page de couverture

63- HORACE. Les poésies. Traduites en françois.
Nouvelle édition.

Paris, Desaint & Saillant, 1760. 2 vol. in-12.

Veau havane, dos lisse orné, triple filet en encadrement sur les plats, tr. dor. 80/100 €

64- [JUSTINIEN]. Volumen legum parvum, quod vocant: in quo haec insunt: tres posteriores libri codicis DN. Justiniani, etc. [Suivi de] **Institutionum**, sive Primorum totius jurisprudentiae elementorum.

Lyon, [héritiers de Jacques Giunta], 1569. 1 vol. in-folio (sur 5).

Vélin estampé à froid avec armes en noir sur le 1^o plat, dos à nerfs muet, roulette & scènes de la vie du Christ en encadrement sur les plats (baptême, crucifixion, résurrection). Trace de lacets, gal. de vers sur les plats, coins us., trace de rongeur sur une coupe, gal. de vers dans les marges, mouill.

Ce vol. constitue le tome 5 du *Corpus juris civilis* de Justinien (Baudrier VI-328).

Aux armes d'un évêché sur le 1^{er} plat.

Ex-libris armorié Henri baron de Gydenys 1891.

300/400 €

65- La Pérouse./LABILLARDIÈRE. Relation du voyage à la recherche de La Pérouse.

Paris, Jansen, an VIII. 2 vol. in-8.

1/2 bas. brune, dos lisse orné. Coins us.

Sans l'atlas.

100/150 €

66- LEMERY. Cours de chymie contenant la manière de faire les opérations qui sont en usage dans la médecine, etc. Nouvelle édition par M. **BARON**.

Paris, Jean-Thomas Hérissant, 1756. In-4.

Veau marbré, dos à nerfs orné. Coins us., accrocs à une coiffe, mouill.

7 pl. et 2 tables

Joint : **LIEBIG (Justus). Lettres sur la chimie.** P., Masson, Charpentier, 1847. In-12. **Portrait.** - **LIEBIG (Justus). Nouvelles lettres sur la chimie.** P., Masson, Charpentier, 1852. In-12. Soit 2 ouvrages reliés en un vol. 1/2 chag. fauve, dos à nerfs orné. Coins frottés.

Soit 2 vol.

180/200 €

67- [LE SAGE]. Le géographe parisien, ou Le conducteur chronologique et historique des rues de Paris; etc.

Paris, Valleyre, Ve Duchesne, L. Prault, Desaint, Delalain, 1769. 2 t. rel. en un vol. in-8.

Veau marbré, dos lisse orné. Coins et une coiffe us., un mors fendu, mouill., trous p. 143 à 150 (t. 1) avec perte de texte, mque la pl. du 3^e quartier.

26 pl. sur 27.

200 €

68- Lille./Manuscrit. Livre de comptes d'un habitant de Lille.

Manuscrit fin 18^e à l'encre brune. Pet. in-4 de (12) ff. de comptes. Mque les (3) premiers. Env. (25) ff. bl., env. (25) ff. réglés, (4) ff ms.

Vélin à recouvrement, dos lisse muet. Trace de lacets.

Contient:

- Comptes des loyers des propriétés de M. Faucille à La Chapelle, à Feneff, au Piéton, à Erguerand et Guérin.

- Compte et propriété d'Elisabeth Delfosse, mariée à J.J. Faucille.

- Compte et propriété de J.J. Faucille, marié à Elis. Delfosse.

- Liste des enfants Faucille nés entre 1791 et 1812.

150/200 €

69- MENDES PINTO (Fernao). Les Voyages aventureux de Fernand Mendez Pinto fidèlement traduits de portugais en français par le sieur **Bernard Figuier**

Paris, Arnould Cotinet et Jean Roger, 1645. In-4. Manque le dernier f. de table.

Veau marbré, dos à nerfs orné. coiffes et coins us. Rogné court en tête avec parfois perte du surtitre. 300/400 €

70- MERIAN (Marie Sibille). Histoire des insectes de l'Europe, dessinée d'après nature. Où l'on traite de la génération & des différentes métamorphoses des chenilles, vers, papillons, mouches & autres insectes; & des plantes; des fleurs & des fruits dont ils se nourrissent. Traduite du hollandois en françois par *Jean Maret*.

Amsterdam, Jean Frédéric Bernard, 1730. Gr. in-folio de (2) ff., 84 pp. Manque les pp. 53 à 60.

Sans le front., 1 vignette sur le titre, 1 cul-de-lampe, 46 pl. (sur 47), portant 180 fig. (sur 184).

MERIAN (Marie Sibille). Dissertation sur la génération et les transformations des insectes de Surinam. Dans laquelle on traite des vers et des chenilles de Surinam, des plantes, fleurs, & fruits dont ils vivent & dans lesquels ont les a trouvés. On y parle aussi des crapaux, lézard, serpents, araignées...

La Haye, Pierre Gosse, 1726. In-folio de (5) ff., 72 pp.

Fleuron sur les titres, armes gr. du dédicataire, 71 pl. sur 72, manque la pl. 70.

Texte en latin et en français.

Soit 2 ouvrages rel. en 1 vol. Veau raciné, dos à nerfs orné, double roulette en encadrement sur les plats, tr. dor. Rel. fin XVIII^e s. Coiffes, coins et mors us., mors faibles ou en partie fendus, taches et éraflures sur les plats.

6 000/8 000 €



71- Manuscrit./Etat et menu général de la dépense ordinaire de la chambre aux deniers du Roy. Année 1700. [Mention en fin de vol.] Fait et arrêté le 1^{er} janvier 1700. Signé Henry Jule de Bourbon et plus bas par Monseigneur Populus.

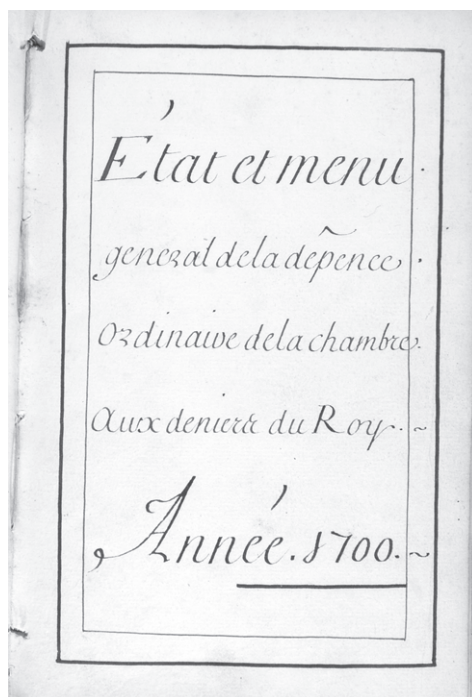
Copie manuscrite de l'époque à l'encre brune début 18^e. In-12 de (2)-180 pp.

Veau moucheté, dos à nerfs orné, triple filet en encadrement sur les plats avec fleur de lys aux angles. Coiffes et coins us., pet. mque en haut du dos, un mors en partie fendu.

Ex-libris Michel Chasles.

800/1 000 €

Voir la reproduction ci-dessous



72- Manuscrit./Etat des troupes et des états-majors des places. Année 1761.

Copie manuscrite de l'époque, à l'encre brune et rouge. Pet. in-8 de (1) f. bl. réglé, (1) f. de t. dessiné et colorié par Eisen, 207-(1) pp.

Maroq. olive aux armes, dos à nerfs orné, chiffre LL sous couronne fermée sur les entrenerfs, triple filet en encadrement sur les plats avec fleur de lys aux angles, filet sur les coupes, roulette sur les chasses, tr. dor., gardes de soie rose tachées et recollées. Maroq. passé, un coin us., coiffes et coins restaurés.

Front. à l'encre, lavis et aquarelle signé "Ch. Eisen inv. et f." Ex. réglé.

Inventaire des troupes et de leur solde pour l'année 1761.

Aux armes et au chiffre de Louis XV, roi de 1722 à 1774.
(Olivier n°2495-2).

Avec une Liste de noms reliée en début de vol.

Cette liste est ms et rédigée par une autre main que l'*Etat des troupes*. 5 000/6 000 €

Voir la reproduction couleur en première page de couverture

73- MELLES (Steph. de). Novum totius philosophiae syntagma in 4 partes distributum ad usum scholae. [...] Pars metaphysica et physica generalis.

Paris, Dionysius Thierry, 1669. 1 vol. in-12 (sur 4). Mque (1) f. liminaire (prob. fx titre).

Veau moucheté, dos à nerfs orné. Coiffes et coins us., mouill. 50 €

Ce vol. constitue la 3^e des 4 parties: I. Pars logica de regimine mentis. II. Pars de moribus. III. Pars metaphysica. IV. Pars physica de corporum naturalium speciebus. Theologia naturalis.

74- Musique./LULLY (J.-B.). Phaeton, tragédie mise en musique par Monsieur de Lully. Représentée pour la première fois, devant le Roy, en l'année 1683. Oeuvre 13. Paris, J.-B. Christophe Ballard, 2^e éd., 1721. In-folio de (4)-211 pp.

Veau moucheté, dos à nerfs orné. Rel. pastiche. Coins frottés, gal. de vers dans la marge inf.

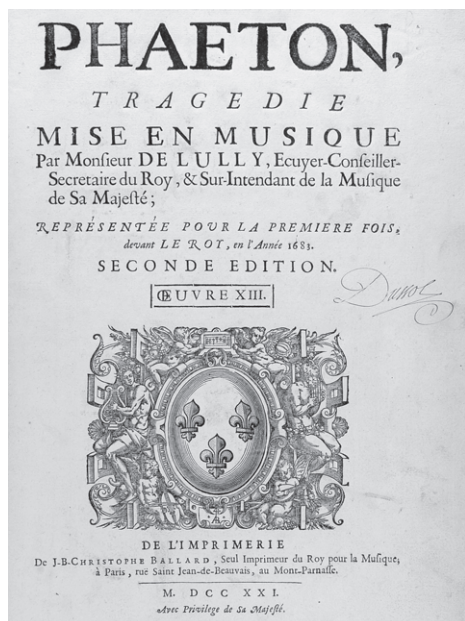
Musique notée gr. par de Baussen.

6 vignettes gr.

Cet ouvrage constitue le 13^{ème} des 19 vol. de la série des opéras de Lully.

Ex-libris ms Dussol sur le titre. 600 €

Voir la reproduction ci-dessous



75- Normandie./Procès-verbal des séances de l'assemblée provinciale de Basse-Normandie, tenues à Caen en novembre & décembre 1787.

Caen, G. Le Roy, 1788. In-4.

1/2 bas. marbrée, dos à nerfs orné. Coins us., pet. accrocs aux coiffes. (Frère, *Manuel du bibl. normand* II-422). 100/150 €

76- Office de la Semaine Sainte.

Paris, Fl. Delaulne, 1718. In-8.

Maroq. rouge aux armes, dos à nerfs orné, filets en encadrement sur les plats, tr. dor. Coiffes, coins et plats frottés. Chiffre PP sous couronne ducal sur les entrenerfs et aux angles des plats.

Titre-front.

Aux armes et au chiffre de Philippe II duc d'Orléans, le Régent (1674-1723). (Olivier 2566-5 & 12). 100/150 €

77- Office de la Semaine Sainte.

Paris, J.-Fr. Collombat, 1748. In-8.

Maroq. rouge aux armes, dos à nerfs orné de fleurs de lis, roulette en encadrement sur les plats, roulette sur les coupes, tr. dor. Coins et coupes us., coiffes frottées. Gardes décollées et ff. déboîtés.

Front. & titre-front.

Aux armes de Louis XV. (Olivier 2495-16). 100 €

78- Provence./REQUIER (J.-B.). Vie de Nicolas-Claude Peirese, conseiller au Parlement de Provence.

Paris, Musier père, 1770. In-12.

Veau marbré, dos à nerfs orné. Gal. de vers sur la rel., 2 coins us., mouill. (Quéard VII-542). 80/100 €

79- Recueils./1777-1827. 2 vol. in-8 comprenant des textes relatifs au département du Var; discours sur la liberté de la presse et les élections de MM. SERRE et PEYRONNET (successivement ministre de la justice de 1819 à 1826).

Textes sur la culture des amandiers et des mûriers, et l'agriculture.

Soit 2 vol. en reliure uniforme. 1/2 bas. mouchetée, dos lisse orné. Coins us., gal. de vers au bas du dos et dans la marge inf.

Ces vol. notés tomes 3 et 5 faisaient partie d'un ens. plus vaste.

150/200 €

80- SAINT-LEU (de). Coutumes du baillage de Senlis, et de son ancien ressort, comprenant Senlis, Beauvais, Compiègne, Pontoise, Chaumont, Magny, Beaumont,

Chambly, & Creil. Avec [...] des commentaires de maîtres *J-Marie Ricard, & Laurent Bouchel.*

Paris, Maurice Villery, 1703. In-4. 1 tbl. dépl.

Bas. mouchetée, dos à nerfs orné. coiffes et coins us., un mors en partie fendu.

Qques annotations ms. de l'époq. (Gouron & Terrin, coutumes de Fr., n° 1994). 100/150 €

81- VESALE (André). *De Humani corporis fabrica* Libri septem.

Bâle, Ioannem Oporinus, août 1555. In-folio de (6) ff., 824 pp., (23) ff. Manque le dernier f. portant la marque typographique. Signat.: a-v6, y-z6, A-Z6, aa-zz6, Aa-Dd6, Ee5.

Peau de truie estampée à froid, jeu de roulettes en encadrement sur les plats et formant un losange sur le 1° plat, portrait de Charles Quint au centre du 1° plat et armes du Saint-Empire au centre du 2° plat. Pet. mouill. et pet. taches à qques ff. Coins et coupes us., taches et pet. trous de vers sur les plats. Une galerie de ver traverse l'ouvrage de part en part sans pour autant gêner la compréhension du texte.

Le titre-front. est remonté avec des traces de pliures. Qques pet. trous de ver dans l'image, et à la suite dans les 1° ff.

Titre-front., portrait in-t., nombreux bois in t. dont 23 à pleine p. & 2 fig. dépl. d'après les dessins de *Jan-Stephan von Calcar* élève du Titien.

Les fig. sont paginées sans être intégrées aux séquences des signatures:

1 fig. dépl. p. 505 (pet. déchirure sans gravité) après le f. V6 et 1 p. sans pagination (correspondant à la p. 506), signature X2. Cette seconde planche porte des parties anatomiques destinées à être découpées et collées en parties mobiles sur la pl. précédente.

1 fig. dépl. p. 553/554 entre les ff. bb5 et bb6.

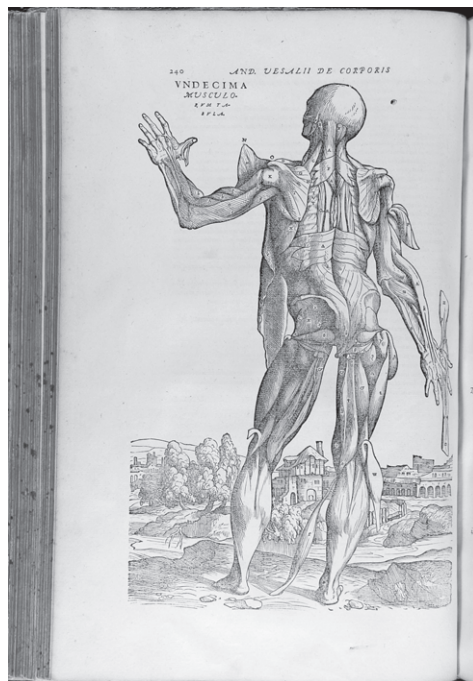
Seconde édition in-folio, entièrement revue par Vésale, et imprimée sur un papier plus grand et plus épais que l'originale de 1643.

Ex-libris moderne Daniel Molliere.

Vésale reste le plus grand anatomiste de son époque.. Européen avant l'heure, né à Bruxelles, ayant fait ses études à Paris, il devint professeur d'anatomie à Padoue, médecin personnel de Charles Quint et de Philippe II, qu'il suit à Madrid, et meurt, selon la légende, au retour d'un pèlerinage d'expiation à Jérusalem. Dans son ouvrage *De humani corporis fabrica*, il ne se donne comme référence que l'observation par la dissection: dans le frontispice autour d'un amphithéâtre imaginaire où sont représentés tous les grands du moment, y compris Le Titien, Vésale, lui, est descendu de sa chaire pour disséquer lui-même. Il a su rassembler l'essentiel des connaissances de son temps, l'ostéologie descriptive et topographique, les systèmes musculaire, artériel et veineux, sans une véritable nomenclature. La fonction, qui reste du

domaine de la mécanique, échappe aussi à l'auteur et l'artiste en dissimule l'insuffisance par des artifices de présentation. Les squelettes deviendront donc «le squelette laboureur» ou «le squelette méditant». C'est encore plus vrai pour les muscles, qui n'apparaissent que par rapport à un de leurs lieux d'insertion, les autres étant sectionnés et pendant comme des tissus. Ce ballet d'ombres molles, dans d'étranges positions, se continue en quatorze planches, devant un paysage, que les érudits ont identifié comme celui qui entoure Padoue. Et pendant plus de deux siècles ces planches seront reprises, regravées sur cuivre, et souvent déformées. 35 000/40 000 €

Voir la reproduction ci-dessous



Voir également la reproduction couleur en deuxième page de couverture

82- Voltaire./Suite de 73 fig. pour illustrer l'éd. des œuvres de Voltaire, Renouard, 1802.

1 portrait par *Saint-Aubin*, 1 portrait par *Borel & 72 fig.* par *Moreau*. Série incomplète. (Cohen 1047). 120/150 €

LIVRES EN ESPAGNOL

83- BRETON (Joan). *Mistica theologia y doctrina de la perfection evangelica*, a laque puede llegar el alma enesta vida sacada del spu de los sagrado doctores.

Madrid, de alonso, 1614. Pet. in-4.

Vélin à recouvrement froissé et taché, mouill.

Titre-front.

300/400 €

84- LE SAGE. Aventuras de Gil Blas de Santillana robadas a espana, y adoptadas en francia por monsieur Le Sage, restituidas a su patria y a su lengua nativa por un Espanol [*Jos.Fr. Isla*]. zeloso que no sufre burlen de su nacion.

Madrid, Marin, 1797. 7 vol. pet. in-4.

Bas. racinée, dos lisse orné de filets. Coiffes et coins us.

33 fig. par *Camaron*.

E.O. de cette trad. (Graesse IV-173). 150/200 €

85- QUEVEDO (Francisco). Las tres musas ultimas castellanas.

Madrid, Pedro Aldrete, 1670. Pet. in-4 de (8) ff., 358-(8) pp.

Vélin à recouvrement moderne. Mouill. Étui d'un autre vol.

3 fig. in t. gr. par *Marcos de Orosco*.

E.O. des 3 dernières *musas*, des 9 qui forment *El Parnasso espanol*. (Graesse V-523). 1 000/1 500 €

86- SARMIENTO de GAMBOA (Pedro). Viage al estrecho de Magallanes por el capitan Pedro Sarmiento de Gambóia en los años de 1579. y 1580. Y noticia de la expedicion que despues hizo para poblarle.

Madrid, Imprenta real de la Gazeta, 1768. In-4.

Bas. racinée, dos lisse orné. Coiffes et coins frottés. Forte mouill.

Sans les 3 pl. dépl. 300/400 €

87- SORAPAN (Juan). Medicina espanola contenida en proverbios vulgares de nostra lengua muy provechosa para todo genero de estados.

S. l., Martin Fernandez Zambrano, 1616. 2 parties reliées en un vol. pet. in-4.

Vélin souple. Importantes galleries de vers avec pertes de texte et de fig., mouill.

Notes ms de l'époque, pfois rognées.

Titre-front. (Graesse VI-449).

Joint : **VEGA (Felix Lope de). Septima parte de sus comedias.** Con Loas, Entremeses, y Bayles.

Barcelona, Seb. Cormellas, 1627. In-4. Manque les ff. 261 & 262.

Vélin taché. Certains ff. entièrement roussis. Galerie de ver en fin de vol. 200/300 €

7° vol. (sur 28), contenant 12 pièces: El villano en su rincon. El castigo del discreto. Las pobreza de reynaldos. El gran duque de Moscovia. Las pazes de los reyes, y yudia de Toledo. Los porceles de Murcia. La hermosura aborrecida. El primer faxardo. La viuda, casada, y donzella. El principe despenado. La serrana de la vera. San Isidor de Madrid.

88- UBEDA (Francisco Lopez de). Libro de

entretenimiento, de la picara Justina, en el qual debaxo de graciosos discursos, se encierran provechosos avisos. Al fin de cada numero veras un discurso, que te muestra como te has de aprovechar desta lectura, parahuyr los engano, que oy dia se usan. Et juntamente *Arte Poetica*.

Medina del Campo, 1605. Pet. in-4 de (8) ff., 183-231-48 pp.

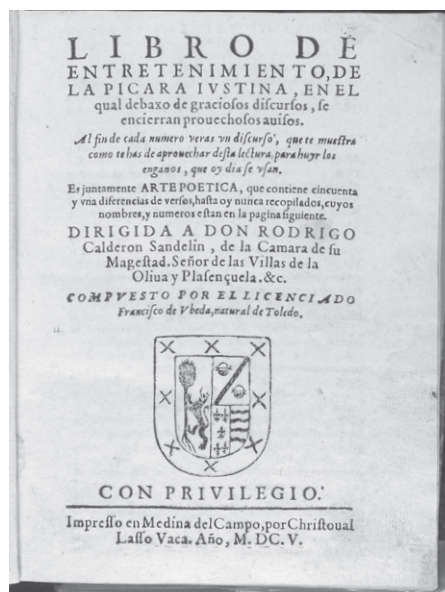
1/2 bas. 19° s., dos à nerfs. 1° plat détaché. coiffes et coins us. Mouill.

Fig. par *Juan Baptita Morales* placée après le 4° f. lim.

E.O. (Graesse VII-221. - Cat. Foulché-Delbosc n° 288).

1 500/2 000 €

Voir la reproduction ci-après



89- UBEDA (Francisco Lopez de). La picara montanesa, llamada Justina, en el qual, debajo de graciosos discursos, se encierran provechosos avisos.

Madrid, Juan de Zuniga, 1735. In-4.

Vélin moderne. Ex. lavé.

300/500 €

LIVRES DU XIX^e SIÈCLE

90- ARMENGAUD .- Les galleries publiques de l'Europe. Rome.

P. Claye 1856. in folio relié chagrin maroquiné rouge, dos à nerfs orné. [Capé]

Mors et coins frottés.

100/120 €

91- BERTHELOT. Les origines de l'alchimie.

Paris, Georges Steinheil, 1885. In-8.

1/2 bas. verte, dos à nerfs, couv. cons. Rel. frottée.

Portrait. 2 pl.

Cachet de l'institut scientifique chrétien de Rabat.

150/200 €

92- CAMPANA (Giampietro, marchese di Cavelli).

Antiche opere in plastica discoperta, raccolte, e dichiarate dal marchese G. Pietro Campana.

Roma, s.n., 1851 3 parties rel. en 2 vol. in-plano.

1/2 vélin à coins, dos lisse orné. Coiffes et coins us.

Front. & 118 pl. (sur 122) dont qqes'unes en coul.

200/300 €

93- Cactus./6 pl. provenant de l'ouvrage de Charles-

Antoine **LEMAIRE**. Iconographie descriptive des cactées. Paris, Cousin, [1841-1847]. 6 pl. sur 18. (Nissen bot. n° 1169).

De 1 à 28 ex. par pl. suivant le dessin.

200/300 €

94- CHAMPOLLION-FIGEAC (J.J.). Le palais de Fontainebleau.

Paris, imprimerie impériale, 1866. 2 vol. in-folio.

Chag. rouge aux armes, dos à nerfs orné, filets et plaque en encadrement sur les plats, tr. dor., roulette int. (Petit suc. de Simier). Coiffes frottées, coins us., très légères rouss., éraflures.

32 pl.

Aux armes impériales, proches de celles de Napoléon III (Olivier n°2659-7).

700 €

95- CHRISTIAN (P.). Histoire de la magie du monde surnaturel et de la fatalité.

Paris, Furne, Jouvet & cie, s. d. [circa 1870]. In-8.

1/2 chag. marron, dos à nerfs orné à froid. Coins us., dos passé et frotté, gardes renouvelées.

Front. 15 fig. (Dorbon n° 738).

Joint: **HUSSON (Bernard). Anthologie de l'alchimie.** P., sciences secrètes, 1971. In-4. Cart. éd. noir.

Soit 2 vol.

120/150 €

96- Les Chroniques de J Froissart.

Ouvrage contenant onze planches en chromolithographie, 12 lettres et titres imprimés en couleur, 2 cartes, 33 grandes compositions tirées en noir et 252 gravures. P. Lie Hachette 1881. gd in-4 relié maroquin biseauté noir, dos à double nerf, tranches dorées. Large encadrement intérieur même

maroquin rehaussé d'un jeu de huit filets dorés. Gardes et contregares parchemin.[Marius Michel]

Exemplaire hors commerce, nominatif sur Chine. Coins émoussés.

150/200 €

97- Code civil des Français.

Paris, Impr. de la République, an XII-1804. In-8 de (1) f., 436 pp.

Bas. racinée, dos lisse orné, roulette en encadrement sur les plats avec le titre code civil en lettres dor. sur le 1° plat. coiffes et coins us., rel. frottée. Les premier et dernier ff. sont détaché, froissés et salis.

E.O.

200/300 €

98- Collection Hetzel & Lévy.

Ensemble de 73 vol. in-16 reliés 1/2 maroquin de différentes couleurs dos lisses à coins. Têtes dorées. Couvertures conservées. Kauffmann. Belle série

300/350 €

99- COUNEAU. La Rochelle disparue.

La Rochelle, 1929. In-4.

1/2 bas. à coins éd. Nombreuses ill.

100/150 €

100- HUMBERT (Aimé).- Le Japon illustré.

Ouvrage contenant 176 vues, scènes, types monuments et paysages. Une carte et 5 plans. P. Hachette 1870. 2 vol. gd in-4 reliés 1/2 chagrin rouge, dos à nerfs, plats percaline rouge. Coins et coiffes émoussés.

75/100 €

101- JUVÉNAL.- Satires

P. Panckoucke 1825. 2 vol. in-8 reliés veau rouge, dentelle en encadrement sur les plats, dos lisse ornés de fleurons et fx-nerfs dorés. Filet sur les coupes.

80/100 €

102- [Revue] Les Hommes d'aujourd'hui. portraits-charge.

P. Vanier. 09/1878-1886 460 fascicules de 4 pp. couv. ill. Textes de Champsaur, Verlaine, Rimbaud... Ill. Gill Job, Cheret, Steinlen, Pissaro, Seurat, Signac...3 vol. in-4 reliés 1/2 chagrin à coins frottés.

Nous avons les n°1 à 450 sans manque

1200/1500 €

103- MAUPASSANT (Guy de). Une vie.

Paris, Victor Havard, 1883. In-18 de (6)-337 pp. Mque (1) f. bl. en début et en fin de vol.

1/2 maroq. marine à coins, dos à nerfs, tête dor., couv. cons. Rel. moderne.

E.O. (Vicaire V-608).

E.A.S. à Souchière un ami.

350 €

104- MIRBEAU (Octave). Les affaires sont les affaires, comédie en trois actes.

Paris, Charpentier, 1903. In-12.

1/2 perc. rouge à la bradel, couv. cons. Dos passé, coiffes frottées, coins us.

Ex. sur Japon imprimé spécialement pour Louis Leloir. E.O.

100/150 €

105- Musique./Recueil de partitions gravées début XIX° s., dont: PLEYEL Three sonatas for the piano or harpsichord with an accompaniment for a flute or violon & violoncello. Paris, sd. 47 pp.

MEZGER (F.). 1° divertissement ou mélange d'airs connus arrangés pour le forte-piano. Paris, Le duc, sd.

BOCCHERINI. Six sonates [pour Piano et violon]. London, sd.

Partitions d'airs avec accompagnement pour piano ou harpe extrait de *Moulet, Méhul, Païsiello, Mozart...*

1/2 vélin vert à coins très us. Mors fendus. Marges renforcées. 100 €

106- Normandie./BESNARD (A.). Monographie de l'église et de l'abbaye de Saint-Georges de Boscherville (Seine-Inférieure).

Paris, Emile Lechevalier, 1899. In-4 br. de (4)-v-168-cxiv-60-(1) pp.

Couv. bleue passée, dos cassé et insolé. Tirage à 260 ex.

8 fig. dont 2 coul. et 4 pl.

E.A.S. à M. Tossend. 50/80 €

107- Normandie./Chansons populaires du pays normand. Recueillies et illustrées par Léon LE CLERC, harmonisées par René LEFEBVRE.

Rouen, Jules Lecerf, s. d. In-8 br. écorné.

Musique notée. Illustrations. 50/80 €

108- Normandie./DUMAINE (L.-V.). Tincebray et sa région au bocage normand.

Paris, Champin, 1883-87. 3 vol. in-8.

1/2 chag. rouge, dos à nerfs orné, couv. cons. Rel. frottées, rares rouss.

42 pl. dont 6 coul.

Ouvrage rare, recherché et sérieux (Saffroy II-29928).

E.A.S. sur la 1° couv. à l'abbé de la Ferrière, chanoine de Beaune. 100/120 €

109- Normandie./HUART (G.). L'art en Normandie.

Paris, beaux-arts, 1928. In-4 br. Dos cassé.

Nbreuses ill.

100/120 €

110- O'KELLY d'AGHRIM. (Cte). Essai historique sur l'Irlande.

Bruxelles, Wiart, 1837. In-8.

1/2 perc. grise à la bradel.

2 cartes dépl. & 13 tblx généalogiques dépl. 100/150 €

111- Ordonnance provisoire sur l'exercice et les manoeuvres de la cavalerie, etc. Planches.

Paris, Magimel, 2° éd., 1808. In-12. Les pl. n° 96 à 104 st en double.

1/2 bas. moderne dos à nerfs. Dos frotté.

128 pl. Sans le vol. de texte. 100 €

112- ORLOFF (Cte). Voyage dans une partie de la France, ou lettres descriptives et historiques adressées à Mme la comtesse Sophie de Strogonoff.

Paris, Bossange père & frères, 1824. 3 vol. in-8.

Cart. à la bradel us., dos lisse orné. Mouill., les pp 49 à 60 (t. 1) sont trouées avec perte de lettres. (Quérard VI-503).

Cachet Albert Perl, Breslau.

Joint: **[JULLIAN]. Souvenirs de ma vie,** depuis 1774 jusqu'en 1814.

Paris, Bossange et Masson, Londres, 1815. In-8. Mque 2 pp liminaires.

1/2 bas. brune, dos lisse orné. Coins et une coiffe us., mouill. (Quérard IV-268).

Soit 4 vol. 100/120 €

113- RAFFET. Dessins faits d'après nature au siège de la citadelle d'Anvers.

Paris, Gihaut, sd. 1/2 cuir de Russie rouge à coins, dos lisse orné. coiffes et coins frottés.

Titre ill. et 24 lithogr. montés sur onglet. Qques rouss.

200/300 €

114- RICHPIN (Jean). Par le glaive. Charpentier et Fasquelle, 1892. In-8.

1/2 perc. rouge à la bradel. 1° couv. cons..

E.O. (Vicaire VI-1128).

RICHPIN (Jean). Don Quichotte. Charpentier et Fasquelle, 1905. In-8.

1/2 maroq. citron jans., dos à nerfs passé. Non rogné. Couv. ill. et dos cons. (Petitot).

Ex. sur Japon imp. pour Louis Leloir signé par Fasquelle et avec sa carte.

RICHEPIN (Jean). Vers la joie. Charpentier & Fasquelle, 1894. In-8.

1/2 perc. bleue à la bradel, couv. cons. Coiffes et coins frottés. E.O.

Soit 3 vol., tous les 3 avec E.A.S. à Louis Leloir. 100 €

115- SUCHET (Mal). Mémoires du maréchal Suchet, duc d'Albufera, sur ses campagnes en Espagne, depuis 1808 jusqu'en 1814.

Paris, Anselin, 2^e éd., 1834. 2 vol. in-8.

1/2 bas. noire, dos lisse orné au long. Coiffes et coins frottés. Rouss. en début de vol.

Portrait & 2 tblx dépl. Sans l'atlas. 150 €

116- VALLET (L.).- A travers l'Europe. Croquis de cavalerie

Préface de Roger de Beauvoir. Ouvrage illustré de 200 gravures dans le texte et 50 en couleurs. P. Firmin-Didot 1893. in-4 relié 1/2 chagrin maroquiné bordeaux à coins, dos à nerfs, tête dorée. Cuv. illustrées cons. Dos passé, coins émoussés. 150/200 €

117- Voyages en Italie. P. Imprimerie de Cosse et Dumaine 1855. 2 vol. in-12 reliés en 1 maroquin brun. Très large dentelle d'encadrement sur les plats, dos à nerfs orné de caissons et fleurons dorés. Pointillé sur les coupes. Encadrement int. même maroquin. Kleinhaus]

Coins légèrement émoussés. 150/200 €

LIVRES ILLUSTRÉS DU XX^e SIÈCLE

118- Jouas./ADAM (Paul).- Reims dévasté.

Illustré de 71 eaux-fortes et 23 lettrines dessinées et gravées par Ch. Jouas. P. Lapina 1930. in-4, relié maroquin à gros grains chocolat, dos à nerfs ornés de caissons dorés. 7 filets dorés en encadrement sur les plats; filet sur les coupes. Tranches dorées. Encadrement int. même maroquin réhaussé de 5 filets dorés. Gardes et contregardes soie rouge. Cuv. et dos cons. Etui. [La Haye].

1/100 Rives enrichi d'une suite spéciale de 77 épreuves en 1^{er} état des eaux-fortes et d'un dessin original aux crayons de couleur signé (Galerie du Gloria). 400 €

Dos passé.

119- ARP (Jean).- Soleil recerclé. illustré par Jean Arp .

Paris, Broder, 1966. In-folio, en feuilles, couverture illustrée. Emboîtement.

1/110 vélin illustré de 17 bois originaux en couleurs dont un sur la couverture, 9 hors-texte et 7 in-texte. 1500 €

120- Les artistes du livre. P. Henri Babou. n°1 à 22. in-4 en ff.

Siméon (15), Lobel-Riche (11), **Marty** (12), Brissaud (6). Berthold- Mahn (16), Hermann Paul, (5), Hémard (3), Brouet (14), **Méheut** (7), Morin (18), Belot (13), **Louis Legrand, Paul Jouve, Chimot, Bonnard** (19), Vertes (17), Sauvage (8), Carlègle (1), **Laboureur** (4), Charles Martin (2), **Georges Barbier** (10), Dignimont (9).

Exemplaires sur vélin.

2 Legrand, 2 Brouet, 2 belot. 2 Lobel-Riche. Soit 25 vol.

600/700 €

Il manque à la collection le Touchet et Perrichon.

121- BAKER (Joséphine).- Les mémoires de... recueillis et adaptés par Marcel Sauvage.

Avec 30 dessins inédits de Paul Colin. P. Kra 1927. in-12 à toutes marges, br.

Edition originale, 1/300 pur fil. Exemplaire signé par Joséphine Baker. Couverture piquée. 500/600 €

122- BALZAC- Les contes drolatiques Illustrations en couleurs de Dubout.

P. Gibert 1939. in-4, br. 1/3000.

ERASME.- Eloge de la folie. Illustrations en couleurs de Dubout.

P. Gibert 1951. 1^{er} tirage. 1/4500 vélin.

Joint **RABELAIS.- Gargantua** Illustrations de Dubout.

P. Gibert 1938. 1 vol in-4 br 2^e tirage. 1/3000 ex.

Soit 3 vol. 120/150 €

123- BALZAC (Honoré de).- La femme de trente ans.

Couverture et 35 compositions par Robaudi gravées au burin et à l'eau-forte. P. Carteret 1902. gd in-8 relié maroquin bordeaux à long grain, dos à nerfs richement orné, plaques dorées sur les plats; dentelle et filet sur les coupes, tranches dorées. Doublures illustrées d'aquarelles originales signées de Robaudi. Cuv et dos cons.

Ex. sur Vélin contenant 2 suites et enrichi de 29 dessins au crayon, à l'encre ou à l'aquarelle monogrammés.

Dos passé. 800/1000 €

124- [Bibliographie]**BARRE** (H.).- *Catalogue du fonds de Provence.* Marseille, Barlatier 1890/1894. 4 vol. in-8, débrochés. 80/100 €

125- [Bibliographie]**BERALDI** (H.).- *Estampes et livres 1872-1892.* P. Conquet 1892. in-4 relié 1/2 maroquin brun, dos à nerfs orné de caissons dorés. Tête dorée, couv. cons. 80/120 €

126- Brouet/**BARBEY d'AUREVILLY** (Jules).- *Le Drageoir aux épices.*

Illustré de cinquante quatre eaux-fortes originales gravées par *Auguste Brouet*. P. Les graveurs modernes 1929. in-4 relié maroquin janséniste rouge, dos à nerfs; filet sur les coupes. Tranches dorées. Encadrement intérieur même maroquin serti d'un filet de maroquin noir mosaïqué. Gardes et contregardes soie noire. Couv. et dos cons. Etui. [Rehtse].

Ex sur japon Hc imprimé pour Chimot enrichi d'une suite complète, une 2^e suite des Ht et divers états. Petite griffure sur le 1^{er} plat. 500 €

127- BARBEY D'AUREVILLY (Jules) *L'ensorcelée*

Illustrations de *Maurice Ray*, Paris, Société normande du livre illustré, 1912 in-4 relié maroquin rouge, dos à nerfs orné de caissons dorés, plats décorés de jeux de filets s'entrecroisant. double filet sur les coupes. Large encadrement intérieur même maroquin. Couv. et dos cons. Etui. [Driancourt].

Tirage unique à 130 Vélin. Dos légèrement passé.

150/200 €

128- BARBEY d'AUREVILLY (Jules).- *Une vieille maîtresse.*

Un portrait de l'auteur par Emile Lévy et 24 compositions de *F. Schommer* gravées à l'eau-forte. P. Carteret 1927. in-4 relié maroquin chocolat à gros grain, dos à nerfs orné de caisson dorés; quadruple filet d'encadrement sur les plats; filet sur les coupes; tête dorée. Doublure veau parme; fleurons aux angles. Couv. et dos cons. Etui. [Lapersonne]

Tirage unique à 300 ex. Celui-ci enrichi d'une suite. Dos légèrement passé. 250 €

129- Chimot/BARBUSSE (Henri).- *L'enfer.*

Edition illustrée de 24 eaux-fortes par *Edouard Chimot*. P. Albin Michel 1921. in-4, relié maroquin vert émeraude, flammes de l'enfer mosaïquées sur le premier plat. Dos lisse. Tête dorée. Encadrement int. même maroquin. Gardes et contregardes soie noire. Couverture et dos cons. Etui. [Schroeder]

1/17 japon impérial avec 2 suites et 1 dessin au crayon gras signé.

Dos foncé. 800/900 €

130- Van Dongen/BAUDELAIRE (Charles).- *Les Fleurs du Mal.*

Illustrations de *Van Dongen*. P. Tartas 1967 in folio en ff. Emboitage.

1/170 Arches. 600/800 €

131- BAUDELAIRE (Charles).- *Petits Poèmes en Prose*

Illustrations de *Henri Héran*. P. Piazza 1907. in-4 relié maroquin vert, triple filet d'encadrement sur les plats; dos à nerfs orné. Double filet sur les coupes. Tête dorée. Couv. et dos cons. [Durvand]

1/10 Japon contenant 2 suites dt une en couleur.

Dos passé. 350 €

132- Lobel-Riche/BAUDU (René).- *Agora.*

illustré de 23 compositions originales dessinées et gravées à la pointe sèche par *Lobel-Riche*.

P. 1925. in-4 relié maroquin janséniste parme, dos à nerfs, tête dorée. Double filet doré sur les coupes; large dentelle intérieure. Couv. et dos cons. [Taffin]

1/26 japon ancien contenant une quadruple suite et 1 dessin signé. Dos de la reliure très légèrement passé. 350 €

133- Lobel-Riche/BENOIT (Pierre).- *L'Atlantide.*

Edition définitive illustré. de 24 eaux-fortes originales par *Lobel-Riche*. P. Albin Michel 1922. in-4 relié maroquin chocolat, dos lisse. Premier plat orné d'une grande cartouche illustrée et mosaïquée (Deux touaregs à dromadaire, lance à la main). Tranches dorées. Dentelle intérieure mosaïquée. Gardes et contregardes soie bleue. Couv. et dos cons. [Septier]

1/17 japon impérial comprenant 4 états et une planche de croquis signée (portraits). 700 €

Voir la reproduction couleur en deuxième page de couverture

134- BOYLESVE (René).- *La Leçon d'amour* dans un parc.

Illustrations de *Calbet*. P. Piazza 1942. in-12 relié chagrin bordeaux maroquiné, dos à nerfs richement orné. plaque dorée sur les plats; double filet sur les coupes. Tête dorée. Large dentelle int. Gardes et contregardes soie grise. Couv. et dos cons. Etui. [Michon]

1/30 Japon contenant 2 suites incomplètes et sans l'aquarelle. 150/200 €

135- Parsus/BRASSENS.- *L'oeuvre poétique* est illustrée de 32 lithographies en couleurs par *Pierre Parsus*. Grésivaudan 1974. 2 vol. gd in-4 en ff. Chemise, étui.

500 + suite en couleurs, suite en noir. Sans le croquis. 150/200 €

136- BUFFON.- *Les Chants de la forêt*. Ornés de burins originaux de *Tavy Notton*.

Genève, Art créations bibliophilie, 1968 ; in-4 en ff., sous couv., chemise, emb. 20 burins originaux dont 8 sur double-page.

1/12 gd vélin de Rives avec 1 dessin, 1 suite en noir sur satin des ht et 2 suites.

Joint un dessin supplémentaire. 200/250 €

137- CAMPAN (Mme de).- *Mémoires* sur la vie privée de Marie-Antoinette.

63 compositions de *Lalauze* gravées au burin et à l'eau-forte. P. Carteret 1910. 2 vol. in-8 reliés maroquin rouge, dos à nerfs richement ornés, plaques dorées sur les plats; double filet sur les coupes. Dent. int. Couv. et dos cons. Etuis. [Joly fils]

Japon enrichi de 2 suites des gravures. 450 €
Ex-libris Cortland Bishop.

138- Lobel-Riche./Le Cantique des cantiques.

Pointes-sèches originales d'*Almery Lobel-Riche*. [Paris], l'artiste, [1947] ; in-folio relié maroquin vert, dos lisse; titre doré s'inscrivant dans un jeu de filets sur le premier plat. Tête dorée. Couv. Etui. [Paro]

1/50 + suite avec remarques et un dessin signé. 300 €

139- Catalogue de vente aux enchères./Collection Hayashi. 1^{re} et 2^e parties : I. Estampes, dessins, livres illustrés. II. Objets d'art.

Paris, 1902-1903. 2 vol. in-4 br.

Ventes de juin 1902 et février 1903, à Drouot. Expert : M.S. Bing. Commissaire-priseur : M^e P. Chevallier. 300 €

140- CARZOU (Jean).- *Paris sur Seine*. 14 lithographies originales P. Trinckvel (1986) 455x280, en ff. Emboitage.

Tirage à 300 illustré de 14 lithographies dt 9 en couleurs. Le frontispice est signé. 250/300 €

141- CÉLINE (Louis-Ferdinand)

.- *Mort à Crédit*. Nouvelle édition avec 16 dessins de *Gen Paul*. P. Denoël 1942. gd in-8, br. Petit manque au dos.

.- *Voyage au bout de la nuit*. Nlle édition avec 15 dessins de Gen Paul. Denoël 1942. in-8 br. Piqures.

.- *Bagatelles pour un massacre*. Texte intégral. P. Denoël 1941. in-8 br.

Soit 3 vol. 120/150 €

142- CHAMPFLEURY.- *Le violon de faïence*.

Illustré de 34 eaux-fortes de *Jules Adeline*. P. Conquet 1885. in-8 relié maroquin bleu, dos à nerfs richement orné; filet et dentelle d'encadrement sur les plats; double filet sur les coupes. Tranches dorées; dentelle int. [Ruban]

1/150 japon impérial enrichi d'une aquarelle signée de Dillon sur le fx-titre. 200 €

Dos passé. Petites griffures au 2^e plat.

143- Braque/CHAR (René).- *La bibliothèque est en feu*.

1 eau-forte de *Georges Braque*.

P. Broder 1956 in-4 en ff. Chemise, étui.

Edition originale, 1/120 Arches. 1000/1200 €

144- Chasse./ RIPART (G.). *Le chapeau de la femme à la chasse*.

P. Porcaboëuf, 909. Album in-4 oblong de (4) pp.

1/2 chag. bordeaux, dos lisse. Rel. Us., papier déchiré ou manquant.

Titre-Front. & 8 pl. gr. par *G. Ripart*.

Tiré à 400 ex. Ex. sur Japon. (Thiébauld 786). 200/300 €

145- CHENIER (André).- *Poésies*.

Etude critique par Becq de Fouquières. Edition ornée d'un portrait P. Charpentier 1862. 2 vol. in-4 reliés maroquin marine, dos à nerfs richement ornés; dentelle et triple filet en encadrement sur les plats. Double filet sur les coupes. Tranches dorées sur témoins. Doublure mar. bleu orné d'une plaque ovale dorée, petits bouquets mos [Cuzin].

Exemplaire enrichi de 38 aquarelles ou encres signés de Paul Avril. 400 €

Bel exemplaire parfaitement établi.

146- Dali/Les Chevaux de Dali. Textes de Decaux et Zitrone.

P. Israel 1983. 600x380 Emboitage velours cuivre encastré. Tirage à 4980 illustré de 18 lithographies en couleurs signées dans la planche. 300/400 €

147- Foujita/COCTEAU (Jean).- Le dragon des mers.

25 burins de Foujita. P. Guillot 1955. in-4 en ff. Chemise, étui.

1/110 grand vélin d'Arches. Qq décharges de gravures sur le texte sans gravité. 1500/1800 €

148- Foujita/COCTEAU (Jean).- La Mésangère.

Illustré de lithographies en couleurs de *Léonardo Foujita*. P. Tartas 1963. gd in-4 en ff. Emboitage.

1/170 grand vélin de Rives. 2500/3000 €

149- Code général des impôts. Illustrations en couleurs de Dubout.

P. Gonon sd in-8, br. Chemise, étui. Ex. enrichi d'une suite en noir.

Joint *Code de la route et de la circulation*. Illustrations de Dubout.

P. Gonon 1955. in-4, br. 1/1500 vélin.

Joint *Code du voyage et du tourisme*. Illustrations de Dubout.

P. Gonon sd in-4, br. Chemise, étui. Ex. enrichi d'une suite en noir.

Joint **COURTELINE.- Le train de 8h.47. Messieurs les ronds de cuir. Les gaités de l'escadron. Bourboroché.** Illustrations de Dubout. Monte Carlo, Editions du livre sd.

Tirage à 5000 ex.

Soit 4 vol. 120/150 €

150- Dali/DANTE.- La Divine Comédie.

Illustré de 100 planches en couleurs de *Salvador Dali* gravées sur bois par Jacquet.

P. Les Heures Claires 1959/1963. 6 vol. gd in-4 en ff. Chemises, étuis. 3000/4000 €

151- Dali/DANTE.- La Divine Comédie.

Illustré de 100 planches en couleurs de *Salvador Dali* gravées sur bois par Jacquet.

P. Les Heures Claires 1959/1963. 6 vol. gd in-4 en ff. Chemises, étuis. 3000/4000 €

152- DAUDET (Alphonse).- L'Arlésienne. Illustrations de Dubout.

P. Imprimerie Nationale sd. In in-4 en ff. Chemise, étui. 1/860.

DAUDET.- Tartarin Illustrations en couleurs de Dubout. A l'Embleme du Secrétaire 1939. in-4 br. 1/1850 vélin.

Joint **RABELAIS.- Gargantua** Illustrations de Dubout. P. Gibert sd. 2 vol. in-4 br.

Soit 4 vol. 150/200 €

153- DAUDET (Alphonse). - La mort du dauphin.

Compositions de *O.D.V. Guillonet* gravées à l'eau-forte. P. Ferroud 1907. in-8 relié maroquin marine, dos à nerfs orné et mos. Plats orné d'un large encadrement mosaïqué en maroquin vert orné de dauphins et fleurs de lis dorés. Double filet sur les coupes. Large dentelle intérieur. Gardes et contregardes soie. Couv et dos. Etui. [Blanchetière-Bretault]

1/50 japon impérial contenant une suite. Bel exemplaire.

300 €

154- DAUDET (Alphonse). - La mule du pape.

Xxvii compositions dessinées et lithographiées par *O.D.V. Guillonet*. P. Blaizot 1919. in-4 relié maroquin vert émeraude, dos à nerfs orné. Plaque dorée sur les plats. Tête dorée. Encadrement int. même maroquin. Etui. [Kieffer]

Ex. sur gd japon contenant 2 suites et 2 dessins ayant servi à l'illustration.

Dos passé. 300 €

155- DEULIN (Charles). Contes d'un buveur de bière.

Eaux-fortes de *Omer Bouchery*. Paris, Raoust, 1934. In-4 relié maroquin vert, plats orné d'un cuir crème incisé, (buveur de bière sur un tonneau sur le 1^o plat, tonneaux sur le second et bock dégoulinant sur le dos. Tranches dorées. Encadrement intérieur même maroquin réhaussé de filets dorés. Gardes et contregardes soie verte. Couv. et dos cons. Etui. [Yseux]

1/35 sur Japon impérial + suite avec importantes remarques et

une encre aquarellée datée et signée reprise en décor du premier plat de la reliure;

1 aquarelle à pleine page signée : projet de la gravure p. 48;

1 aquarelle à pleine page signée : projet de la gravure p. 112

Dos de la reliure passé. 350 €

156- Les dix dizaines des cent nouvelles nouvelles.

Avec notice et glossaire de Paul Lacroix. Dessins gravés de *Jules Garnier*. P. Librairie des Bibliophiles 1874. 4 vol. in-8 reliés maroquin orange, dos à nerfs orné de lys et dauphin dans caissons dorés; triple filet d'encadrement sur les plats. Double filet sur les coupes. Tranches dorées. Large dentelle intérieure. Gardes et contregardes brocard. [Marius Michel]. 1/15 whatman contenant 4 états des eaux-fortes.

Ex-libris Léon Rattier.

300/400 €

157- DUBUFFET (Jean) .- Expériences musicales.

Venise, Galleria del Cavalino Décembre 1960. 6 disques vynile 33 tours sous pochettes illustrées par Jean Dubuffet Emboitage toile noire.

Fascicule décrivant la démarche de Dubuffet en connivence avec Asger Jorn du groupe Cobra.

La fleur de Barbe janvier 1961.

Humeur incertaine- Temps radieux-Troote matin-Solennités. janvier 1961.

Pousse l'herbe-L'eau- Coq à l'oeil- Aguichements. Février 1961.

Pleur et applaudit-Le gai savoir-Le bateau coulé-Dimanche Février 1961.

Longue peine-Agravations et Cris d'herbe. mars 1961.

Délibérants. terre foisonnante-Prospère prolifère. mars 1961.

Chaque disque signé par Jean Dubuffet

DUBUFFET (Jean) & Asger Jorn.- Musique phénoménale. Venise Galleria del Cavallino San Marco 1961. 4 disques vynile 33 tours sous pochettes illustrées par Asger Jorn Emboitage toile beige.

Fascicule écrit par Asger Jorn

Nez cassé -Nouvel an- Vol au vent . décembre 1960.

Débats et rumeurs- Crépète et flambe-Brusqueries Janvier 1961.

Sang- Claque dent. février 1961.

Ebats- Danse moustique-Innocence février 1961.

Exceptionnelle réunion de ces 2 coffrets de disques.

2500/3000 €

Voir la reproduction couleur en troisième page de couverture

158- Leloir/DUMAS (Alexandre).- La dame de Monsoreau.

Dessins de *Maurice Leloir*. P. Calmann-Lévy 1903. 2 vol. in-4 maroquin chocolat, dos à nerfs, double filet sur les coupes; tranches dorées. Large encadrement intérieur même maroquin orné d'une dentelle dorée. Gardes et contregardes brocard. Couv. Etuis. [Blanchetière-Bretault]

1/150 chine contenant une suite.

500 €

159- Laurencin/Eventail. Poésies de Roger Allard, André Breton, Francis Carco, Chevrier, Codet, Fleuret, Gabory, Max Jacob, Valéry Jarbaud, Jean Pellerin et A. Salmon. & 10 gravures de *Marie Laurencin*.

P. Nrf 1922. in-12, relié maroquin turquoise, premier plat orné et mosaïqué d'un bouquet, chaque fleur renfermant une lettre en or de Marie Laurencin dans un cercle framboise le tout retenu par un large noeud mosaïqué bleu ciel et brun. Couv et dos. [Bonet].

Edition originale, 1/300 Hollande enrichi de 2 dessins dont un aquarellé de Marie Laurencin.

Piqures aux premiers feuillets et sur les dessins. Dos lisse passé.

2500/3000 €

Voir les reproductions couleur en deuxième et quatrième page de couverture

160- FLAUBERT (Gustave).- La Légende de Saint Julien l'Hospitalier.

Illustrée de 26 compositions de *Luc-Olivier Merson* gravées à l'eau-forte. P. Ferroud 1895. in-8 relié 1/2 maroquin brun à coins, dos à nerfs orné de caissons mosaïqués; tête doré. Couv. et dos cons. [Vermorel]

1/200 Arches ou japon enrichi d'une suite.

120/150 €

161- FLAUBERT (Gustave) .- Madame Bovary.

Douze compositions par *Albert Fourié* gravées à l'eau-forte. P. Quantin 1885. in-4 relié 1/2 maroquin rouge à coins, dos lisse orné. Plats brocard. Gardes et contregardes même brocard. Tête dorée. Couv.

1/100 Japon contenant une suite et enrichi de 2 portraits.

120 €

162- FLAUBERT (Gustave) .- Par les champs et par les grèves.

Eaux-fortes originales par *Jouas, Cheffer, Bouroux, Willaume, Dauchez, Achener, Chahine, Allo, Gobo, Polat, Féau et Gusman*. P. Société de Saint-Eloy 1939. in-4 relié maroquin vert bouteille, dos à nerfs orné. Décor continu mosaïqué sur les plats et le dos de deux bandes s'entrelaçant en maroquin vert tendre réhaussé de filets noirs ou dorés. Tranches dorées. Doublures ornées de 2 importantes aquarelles gouachées et signées André Dauchez. Couv et dos cons. Chemise 1/2 maroquin à bandes à rabats doublée veau, étui. [Maylander]

Tirage unique à 100 ex. sur Rives.

Exemplaire enrichi de 2 suites :

- 4 dessins originaux signés au crayon de Achener ayant servi à l'illustration

-2 las de Jouas, 1 ls de Dauchez

et d'un curieux menu illustré par Achener en date du 5 juin 1943 : "100 gr de pain, 90 gr de viande. 5 gr. de matière grasse.".... Circonstances obligent.

Sans oublier les 2 petites toiles illustrant les gardes de Dauchez. Bel exemplaire. 1500 €

Voir les reproductions couleur en troisième page de couverture

163- FRANCE (Anatole).- *Le crime de Sylvestre Bonnard.*

Compositions d'*Edmond Malassis* gravées à l'eau-forte P. Carteret 1921. in-8 relié maroquin janséniste caramel, dos à nerfs, tranches dorées. Doublure maroquin bleu. Couv et dos cons. Etui. [Semet & Plumelle]

1/100 japon enrichi d'une suite. Dos passé 200 €

164- FRANCE (Anatole).- Histoire contemporaine.

L'Orme du Mail - Le mannequin d'Osier - Monsieur Bergeret - L'anneau d'améthyste. Aquarelles de *Serge Beaune*. P. Kra 1922. 4 vol. in-8 carré reliés maroquin janséniste rouge, dos à nerfs. Tranches dorées sur témoins. Filet sur les coupes; encadrement int. même maroquin réhaussé de 4 filets dorés. Couv. et dos. Etui. [de Samblanx]

1/17 japon contenant une suite sur chine et 12 aquarelles originales.

Manque un étui. Dos foncés. 400/500 €

165- FRANCE (Anatole).- *Mémoires d'un volontaire.*

Compositions d'*Adrien Moreau* gravées à l'eau-forte. P. Ferroud 1902. in-8 maroquin bleu janséniste, dos à nerfs, tranches dorées; double filet sur les coupes; encadrement int. même maroquin réhaussé de 11 filets dorés. Couv. cons. Etui. [Chambolle-Duru]

1/160 Japon ou Arches enrichi de 2 suites et du bulletin de souscription

Dos passé. 150 €

166- GAUTIER (Théophile).- *Jean et Jeannette.*

Illustré de 24 compositions par *Lalauze*. P. Ferroud 1894. in-8 relié maroquin bleu, dos à nerfs richement orné. Plaques et filets d'encadrement dorés sur les plats; double filet sur les coupes. Tranches dorées. Large dentelle int. gardes et contregardes soie. Couv et dos cons. Chemise, étui. [M. Lortic].

1/200 Japon gd Arches enrichi de 2 suites. 300 €

167- GAUTIER (Théophile).- *Mademoiselle de Maupin.*

Illustrée d'un portrait d'Albert et d'un portrait de Mademoiselle de Maupin gravés à l'eau-forte par

Champollion d'après Louis Leloir, d'un portrait de Théophile Gautier gravé par Burney d'après Célestin Nanteuil et de 17 compositions de *G. Toudouze*, gravées à l'eau-forte par Champollion. P. Conquet, Charpentier, 1883. 2 vols in-8 reliés maroquin bleu nuit triple filet d'encadrement sur les plats, dos à nerfs richement orné, tranches dorées, double filet sur les coupes. Large dent int. Couv. [Smeers]

1/150 japon enrichi d'une suite et de 17 aquarelles ou dessins à l'encre et au lavis signés en tête de chapitre de *Paul Avril*. Une suite de 10 gravures de Poirson.

1000/1500 €

168- Carrance/GIONO (Jean).- *Le chant du monde.*

Illustré de 17 burins de *Carrance*. Viglio 1971 in-4 en ff. Emboitage.

1/133 Arches. 120/150 €

169- GIONO (Jean).- *Jean Le Bleu.*

P. Grasset 1932. in-12, relié maroquin bleu, plats ornés d'étoiles et profil. Tête au palladium sur témoins. Doublure même maroquin. Couv. et dos cons. Etui. [Y. Moïse]

Edition originale, 1/27 exemplaires sur Auvergne.

450/500 €

170- Parsus/GIONO (Jean)- *Regain.* Lithographies de *Parsus*.

Grenoble, Gresivaudan 1972. in-4, en ff emboitage.

Edition illustrée de 16 lithographies originales en couleurs.

Ex. sur Japon avec 3 suites. 200/300 €

171- Dali/GOETHE.- *Faust.* Traduction de de Nerval. Illustré par *Dali*.

Genève, Grafit Europa Unsalt sd in-4 en ff. Emboitage.

Edition illustrée de 21 gravures dt 11 ht. Joint 2 suites.

3000/4000 €

172- GOUDEAU (Emile).- *Idylle parisienne.*

Illustrations de *Pierre Vidal* gravées sur bois. P. Meunier 1903. in-4 relié maroquin vert, dos à nerfs mosaïqué, Chacun des plats orné d'un important décor en cuir incisé. Doublure maroquin olive rehaussé d'un large encadrement de fleurs mosaïquées. Couv. Chemise maroquin à rabats doublée veau. [Meunier 1907]

1/12 Japon feutre contenant 1 aquarelle signée, 2 suites et de 2 bulletins de parution sur chine et japon.

Exemplaire Pierre Meunier. Ex-libris Deschamps. 2500 €

Voir la reproduction couleur en quatrième page de couverture

173- HOUVILLE (Gérard d').- *Le séducteur*. Pointes sèches originales de *Paul-Emile Bécot*.

P. Piazza.1945. in-8 carré relié parchemin. à la bradel, dos lisse. Plats illustrés de 2 aquarelles de Bécot signées (p.79. Couv et dos cons Chemise, étui. [Léonard]

1/440 Rives enrichi d'une aquarelle signée (p.71).

150/250 €

174- HUYSMANS (J.-K.).- *A rebours*.

Illustrations de *Leroux*. P. Ferroud 1920. gd in-8 relié 1/2 maroquin brun à coins, dos à nerfs richement orné. Tête dorée. Couv. et dos cons. Etui. [Canape]

1/70 Japon + 2 suites

150 €

175- LA FONTAINE (Jean de).- *Les amours de Psyché et de Cupidon*.

Figures gravées par Devaux. P. Leclerc 1863. 2 vol. in-12 reliés maroquin marine, dos à nerfs richement orné ; triple filet d'encadrement sur les plats. Tranches dorées. [Reymann]

Edition illustré d'un portrait en frontispice par Rigault et de 8 planches hors-texte d'après Moreau le jeune. 300 €

176- LE ROUX (Hughes).- *Les Jeux du Cirque* et la vie foraine. Illustrations de *Jules Garnier*.

P. Plon, Nourrit 1889. in-4 relié 1/2 chagrin maroquiné bordeaux, dos à nerfs frottés, tête dorée. Couv. et dos; cons.

Edition originale.

80/100 €

177- Gradassi/LE SAGE (Alain-René).- *Histoire de Gil Blas de Santillane*.

Illustrations de de *Jean Gradassi*. P.Vairel 1948. 3 vol. in-4 relié maroquin janséniste framboise, dos à nerfs, tranches dorées. Encadrement int. même maroquin serti d'un filet en maroquin gris. Gardes et contregardes en soie rose. Couv. Chemise à rabats. Etui. [Jean-Etienne]

1/2 japon contenant 7 aquarelles dont 1 d'une double planche et de 2 suites des hors-texte. 800/1000 €

178- Le Livre d'Esther. Illustrations en couleurs de *Arthur Szyk*.

Paris, Henri Piazza, 1925. In-8° br. Etui. 1/775 vélin.

150/200 €

179- Chimot/LOUYS (Pierre).- *Aphrodite*.

Eaux-fortes originales en couleurs gravées par *Edouard Chimot*.

P.L'Intermédiaire du Bibliophile 1929. in-4 relié maoquin à gros grain brun, bouquet stylisé mosaïqué sur les plats; dos mosaïqué à 2 larges nerfs. Tête dorée. Couv. et dos cons. Etui. [Pulliat]

1/75 Japon impérial avec 2 états des 16 planches et un dessin avec rehauts aux crayons de couleurs signé. Piqures aux premiers ff. Dos légèrement passé. 500/600 €

180- MAETERLINCK (Maurice).- *Pelléas et Mélisande*. Illustrations de *Carlos Schwab*.

P. Piazza 1924. in-4 relié chagrin vert, dos à nerfs. Filets d'encadrement sur les plats. Tête dorée. Couv et dos cons. Etui.[Guidon]

1/775 fil entièrement monté sur onglet.

150 €

181- MASSON (Frédéric).- *Cavaliers de Napoléon*.

Illustrations d'après les tableaux et aquarelles de *Edouard Detaille*. P. Boussod, Valadon 1895. gd in-4 relié maroquin vert émeraude dos à nerfs orné de palmes dorées; plats ornés d'un encadrement mosaïque, aigle en tête, abeille aux angles, filet sur les coupes. Tranches dorées. Encadrement int. même maroquin, initiale N aux angles. Gardes et contregardes soie mauve.Couv. Chemise 1/2 mar à bandes à rabats. Etui. [Lanoé]

1/75 japon accompagné d'une suite et d'un crayon gras daté et signé 1921(cavalier). 600 €

182- MAUPASSANT (Guy de). - *Des Vers*. Portrait de l'auteur par Le Rat.

P. Ollendorff 1894. in-12 relié maroquin janséniste rouge, dos à nerfs; double filet sur les coupes. Large dentelle intérieure. Couv. [Chambolle-Duru]

Exemplaire enrichi de 21 aquarelles à pleine page signées par Bourdin. Les bandeaux et culs-de lampe ont été réhaussé à l'aquarelle. 300/350 €

183- Robida/MAYNEVILLE.- *Chronique du temps qui fut la Jacquerie*.

Illustrations de *Luc-Olivier Merson*, gravures de Chessa. P. Romagnol, 1903. in-8, maroquin mastic, dos à double nerfs orné à froid; plats orné de plaques à froid, cabochons mosaïqués aux angles. Filet à froid sur les coupes ; encadrement intérieur même maroquin avec feuilles de houx mos. Gardes et contregardes peintes par Robida. Couv et dos cons. Etui.

1/30 vélin de cuve contenant 3 suites et *1 calque* (dessin de la p.xxx).

Exemplaire monté sur onglets.

600 €

184- MOLIÈRE.- Oeuvres. Illustrations de *Dubout*.

P. Imprimerie Nationale 1953-1955. 8 vol. in-4 br chemises, étuis.

1/500 vergé avec suite en noir. 200/300 €

185- MONÉRY (André).- L'âme des parfums. Essai de psychologie olfactive. Orné de bois originaux de *Ferdinand Fargeot*. P. Aristide Quillet 1924. in-4, br.

Edition originale, 1/850 pur fil Quelques piqures. 50/100 €

186- MONTESQUIOU de Fezensac.- Siroco ou le récit nocturne.

Illustré de 6 compositions originales gravées en couleurs au repérage par *Edouard Chimot* P. 1933. in-4 relié maroquin citron, dos à nerfs. Plats ornés d'un cartouche avec losange et cercles de couleurs mosaïqués. Tranches dorées. Encadrement int. même maroquin. Gardes et contregardes daim. Couv. [Thiollière]

1/30 japon impérial contenant une suite avec remarques et un dessin aux crayons de couleur signé (femme en buste).

Dos foncé. 400 €

187- MONTHERLANT (Henry de).- La Rose de sable.

Illustrations originales de *André Hambourg*. P. Lefevre 1967. 2 vol. in-4 en ff. Chemise, étui.

1/170 Arches. 200/250 €

189- MORAND (Paul).- Rien que la Terre.

P. Grasset 1926. in-4, br.

Edition originale, 1/55 chine sous double couverture. Infimes piqures aux premiers cahiers. 150/200 €

190- Domergue/MUSSET (Alfred de).- La nuit vénitienne.

15 eaux-fortes originales en couleurs de *J.-G. Domergue*. P. Devambez 1929. in-4 relié maroquin noire, dos lisse. 1^{er} plat orné d'un paysage vénitien sous une nuit étoilé. Filet sur les coupes, encadrement int. même maroquin. Couv. Etui. [Laskine].

1/40 japon impérial contenant 2 états des eaux-fortes.

700 €

191- Marty/MUSSET.- Oeuvres. Aquarelles originales de *Marty*.

P. Piazza 1932-1936. 4 vol. reliés maroquin bleu turquoise, dos à nerfs orné de caissons et fleurons dorés. Plats ornés de riches encadrements de filets dorés avec fleurons. Tranches

dorées. Double filet sur les coupes. Encadrement int. même maroquin orné de 9 filets dorés. Gardes et contregardes soie moutarde. Etui. [Mercier 1937]

Recueil unique contenant les aquarelles originales (environs 318) en 4 albums accompagnant l'exemplaire unique imprimé sur japon pour Laurent Meeus.

Sans le texte. Dos des reliures foncés. 2000 €

192- MUSSET (Alfred de).- On ne badine pas avec l'amour.

Illustrations à la poupée par *Adrien Moreau*. P. Ferroud 1905. in-4 relié maroquin vert olive, dos à nerfs richement orné; plats ornés d'un large encadrement fleuri et mosaïque; filet sur les coupes. Encadrement intérieur même maroquin avec fleurons aux angles. Gardes et contregardes soie framboise. Couv. Chemise 1/2 maroquin à rabats doublée veau. Etui. [Lanoé]

1/150 papier du Marais enrichi de 11 aquarelles signées ou monogrammées de Robaudi.

Dos passé. 750 €

193- NERVAL (Gérard de).- Sylvie.

42 compositions dessinées et gravées à l'eau-forte. P. Conquet 1886. in-12 relié maroquin vert bouteille, dos à nerfs richement orné; triple filet d'encadrement sur les plats; double filet sur les coupes; tranches dorées; large dentelle int. couv. cons. [Chambolle-Duru]

1/150 Japon in-12. Dos passé. 150 €

194- PAGNOL (Marcel). *Marius, César, Fanny*. Monte-Carlo, Éditions du livre, 1949. 3 volumes in-8, 66 compositions hors texte, dont 3 frontispices et 4 à double-page, et 74 vignettes dans le texte par Dubout. 1/3000 Vélín Joint *.-Topaze*. Lithographies en couleurs par Dubout. Monte-Carlo, Éditions du Livre, 1952. In-8° carré broché, couverture et étui. 1/5000.

Soit 4 vol. 150/200 €

195- PAGNOL (Marcel). *Marius* Illustré par *Dubout*. P. Editions Fournier sd. in-8, en ff. Chemise, étui. 1/899 chiffon.

Joint **PAGNOL (Marcel).** *Chateau de ma mère. La gloire de mon père*. Illustrations de *Dubout*. Mc Pastorelly 1954. 2 vol. in-8 en f. Chemise, étui. Tirage à 5000.

120/150 €

196- PICASSO (Pablo) - *Carnet de la Californie*. Introduction de Georges Boudaille. P. Éditions du Cercle d'Art - 1959 Carnet à spirale (42,1 X 27 cm) sous couverture olive imprimée, composé de 25 pages d'illustrations, certaines recto-verso, la plupart en couleurs. Les planches imprimées en phototypie.

1/120 avec 1 lithographie signée et une suite de dessins sur Arches. 1000/1500 €

Emboitage cassé.

197- Zworykine/POUCHKINE (Alexandre).- *Boris Godounov*.

Illustrations en couleurs dt 15 ht par *Boris Zworykine*. P. Piazza 1927. in-8, br. Etui.

1/775 vélin. 150/200 €

198- PREVOST (abbé).- *Histoire du chevalier des Grioux et de Manon Lescaut*.

Figures de *René Lelong*. P. Javal 1927. in-4 relié maroquin bleu, dos à nerfs orné ; plats décorés et mosaïqués d'un large encadrement floral ; filet sur les coupes ; tranches dorées ; encadrement int. même maroquin, fleurons mosaïqués aux angles ; gardes et contregardes soie. Couv. et dos. Etui. [Lanoë]

1/300 vélin teinté. 400 €

199- Les quinze joies de mariage.

"P. Techener 1837. in-16 reliure pastiche maroquin bleu à long grain, dos lisse orné. Plats orné d'un large encadrement aux petits fers dorés et dent. à froid. Tranches dorées. Doublure maroquin beige orné d'une large dentelle dorée. Etui. [Semet & Plumelle]

1/4 ex sur peau de vélin enrichi de 32 bandeaux et culs de lampe à la sépia. 600 €

200- RABIER (Benjamin). Le Buffon.

Paris, Garnier frères, s. d. [circa 1920]. In-4 de (4)-459 pp.

1/2 chag. rouge, dos lisse orné, tête dor. Coins frottés.

Nbreuses fig. in t. & 33 fig. coul. in t. à pleine p.

150 €

201- RACINE (Jean).- *Les Plaideurs*. Illustrations de *Dubout*.

P. A l'Emblème du secrétaire 1945. in-8, en ff. Chemise, étui. 1/80 Rives + suite.

Joint **HESSE** (Raymond).- *De Phryné à Abélard*. Aquarelles de *Dubout*.

P. A l'Emblème du secrétaire 1936. in-4 br. Couv. Ill. Chemise, étui.

1/30 + suite en noir. Joint suite de 6 planches érotiques. Manque l'aquarelle. Soit 2 vol. 120/150 €

202- Forissier/RADIGUET (Raymond).- *Le diable au corps*.

Seize lithographies originales de *Roger Forissier*. Grenoble, éditions du Grésivaudan 1971. in-4 en ff. Chemise, étui.

1/16 japon nacré + 1 composition originale, 2 croquis signés + 3 suites signées. 150/200 €

203- RENAN (Ernest).- *Le broyeur de lin*.

27 eaux-fortes originales de *Edmond Rudaux*. P. Conquet 1901. in-8 relié maroquin bleu, dos à nerfs orné ; encadrement fleuri sur les plats ; double filet sur les coupes ; encadrement int. même maroquin orné. Couv et dos cons. [Chambolle-Duru]

1/150 japon ou vélin enrichi d'une suite et de la souscription. Dos légèrement passé. 200 €

204- Carzou/RIMBAUD (Arthur).- *Les Illuminations*. Illustré par *Carzou*.

Genève, Grafic Eurpa Anstalt 1969 in folio, en ff. Emboitage.

Tirage à 255 ill. de 20 cuivres de *Carzou*. Ex. avec suite ht. 200/250 €

205- RIVIÈRE (P.-L).- *Poh-Deng*. Scènes de la vie siamoise.

Illustrations de *H. de La Neziere*. P. Piazza 1913 in-8 relié maroquin bleu à gros grain, encadrement orné et mosaïqué sur les plats ; dos à nerfs orné ; filet sur les coupes. Tranches dorées ; large dent int. ; gardes et contregardes en brocard. Couv et dos cons. Etui. [Septier]

1/12 japon contenant une aquarelle originale signée (frontispice), un état en couleurs sur japon mince et un état en noir. Dos très légèrement passé. 500/600 €

206- ROMAINS (Jules).- *Knock*. Illustrations en couleurs de *Dubout*. P. Editions du Valois 1953. in-4 en ff., couv. ill. Chemise, étui.

Joint **CHEVALLIER** (Gabriel).- *Clochemerle*. Illustrations de *Dubout*. P. Flammarion 1945. in-4.

Joint *La muse libertine* Orné de 40 aquarelles de *Dubout*. P. Editions du Valois 1957. in-4 en ff. Chemise, étui. 1/500 + suite en noir.

Soit 3 vol. 120/150 €

207- ROMAINS (Jules).- *Knock*. ou le triomphe de la médecine.

Illustré de 12 gravures à l'eau-forte de *Edouard Goerg*.

P. Enlart 1926 in-4 br. Chemise, étui.

1/10 Japon impérial contenant 3 états des eaux-fortes sans la planche refusée. 150/200 €

208- Les Romans de la Table Ronde. Illustrations de *Jean Gradassi*.

Nice, Le Chant des Sphères, 1967 - 1969. 5 vol. in-4 reliure estampée éditeur, étui.

1/330 contenant un dessin en couleurs signé et une suite en bleu des hors-texte.

Dos passés. 200/300 €

209- Les Romans de la Table Ronde. Illustrations de *Jean Gradassi*.

Nice, Le Chant des Sphères, 1967 - 1969. 5 vol. in-4 reliure estampée éditeur, étui.

1/2492. Dos passés. 150/200 €

210- L'oeuvre gravé et lithographié de Félicien Rops. P. Pellet 1928. 4 vol. in-4 reliés 1/2 maroquin brun à coins, dos à nerfs, couv. et dos cons. Dos passés.

993 reproductions, les planches libres sont reliées à la fin du tome 4. 300/400 €

211- Rops/Ramiro.- P. Pellet, Floury 1905. in-4 relie maroquin janséniste bleu, dos à nerfs, tête dorée; double filet sur les coupes. doublure maroquin bleu. couv. et dos cons. Chemise. Etui éclaté. Illustré de 24 héliogravures hors-texte. 150/200 €

212- Carrance/ROSTAND (Edmond).- *Cyrano de Bergerac*.

Illustré de 16 lithographies en couleurs de *Carrance*.

Grenoble, Editions du Grésivaudan 1971. in-4 en ff. Chemise, étui.

1/8 japon super nacré avec un dessin et deux suites. 200/250 €

213- ROSTAND (Edmond).- *Cyrano de Bergerac*. Illustrations de *Dubout*.

Orléans, Rouam 1947. in-4, br. Chemise, étui.

1/50 Rives + 2 suites. 250/300 €

214- SAND (Georges).- *La Petite fadette*.

Illustrée de 12 aquarelles de *Robaudi* gravées en couleurs par Pennequin. P. Ferroud 1912. in-8 relié 1/2 maroquin vert à coins, dos à nerfs orné de caissons en maroquin rouge, tête dorée. Couv et dos cons. [Van West]

1/20 Japon contenant 2 suites et 1 aquarelle signée.

200 €

215- SOUPAULT (Philippe).- *Westwego*. Poème 1917-1922.

P. Editions de la Librairie Six 1922. in-8 br.

Edition originale, 1/15 exemplaires sur Hollande. Petits manques aux plats. 150/200 €

216- STENDHAL.- *La Chartreuse de Parme*.

Illustrée de 32 eaux-fortes par *V. Foulquier*.

P. Conquet 1883. 2 vol. in-8 relié chagrin.chocolat, dos à nerfs orné, filet sur les coupes; tranches dorées. Large dentelle int. Gardes et contregardes en soie verte. Couv. et dos cons.Etui. [Blaizot]

1/350 vélin.

Dos passés. 150/200 €

217- STENDHAL.- *Le rouge et le noir*.

Illustré de 80 eaux-fortes par *Dubouchet*.

P. Conquet 1884. 3 vol. in-8 reliés chagrin chocolat, dos à nerfs orné, filet sur les coupes; tranches dorées. Large dentelle int. Gardes et contregardes en soie verte. Couv. et dos cons. Etui. [Blaizot]

1/350 vélin. Dos passés. Quelques piqures. 200/250 €

218- STERNE (Laurence).- *Le Voyage sentimental*. en France et en Italie .

Illustrations de *Maurice Leloir*. Paris, Launette, 1884. Grand in-4, relié maroquin bleu, dos à nerfs. Importante hampe florale mosaïquée en continuité sur les plats; double filet sur les coupes. Tranches dorées. Doublure maroquin auburn orné d'encadrement de filets dorés et roulette extérieure. Contregardes brocard. Couv cons. Etui. [Marius Michel]

1/100 Japon contenant une 1 aquarelle signée et suite des hors-texte.

Dos passé 500/600 €.

219- TALON (Louis-René).- *La belle Carolina*.

Dix-sept eaux-fortes originales en couleurs de *Édouard Chimot*.-Paris, sans éditeur 1936.- In-4 relié 1/2 chagrin rouge maroquiné, dos lisse, tête dorée, couv et dos cons.

1/125 Rives contenant une suite en noir avec remarques.
Coins émoussés, dos passé.

Joint **HESSE** (Raymond).- *De Phryné à Abélard*.
Aquarelles de *Dubout*. P. A l'Emblème du secrétaire 1936.
in-4 relié 1/2 chagrin bleu à coins, dos à nerfs, tête dorée.
Couv.

1/30 avec une suite en noir des hors texte et une *aquarelle originale* (p.32)).

Soit 2 vol. 150/200 €

220- TINAYRE (Marcelle).- *La maison du péché*.

Ouvrage orné d'aux-fortes originales en couleurs de *Henri Jourdain*. P. Société du livre d'Art 1909. in-4 relié maroquin janséniste rouge, dos à nerfs, double filet sur les coupes. tranches dorées. Doublure maroquin vert orné d'un large encadrement de filets et boutons de fleurs mosaiquées. Couv. et dos cons. Etui. [Noulhac 1917]

Tirage unique à 130 ex. Celui-ci imprimé pour Calmann-Lévy.

L'ensemble des gravures a déchargé. 500 €

221- Dali/Tristan et Isolde ill. de 21 pointes sèches en couleurs monogrammées et frontispice signé de *Dali*. Ramos 1970. in folio, en ff. Emboitage.

Tirage français à 125 ex. 4000/5000 €

222- VERLAINE (Paul).- *Fêtes galantes*

ornées de 69 dessins par *Gérardin* gravés sur bois. P. Société artistique du livre illustré 1899. in-8 relié maroquin auburn, 1^{er} plat orné d'une hampe florale mosaiquée, dos à nerfs orné d'une fleur mosaiquée ainsi que le 2^e plat. Tranches dorées. Doublure en maroquin mastic réhaussé d'un large encadrement floral. Contregarde en riche brocard. Couv. cons. Etui. [Meunier 1900]

1/10 grand luxe satin avec un dessin et une suite signée enrichi 2 poèmes autographes signés de Paul Verlaine.

Exemplaire entièrement monté sur onglets. Infimes piqures à quelques planches de la suite sur chine. Dos légèrement passé. Petit clac à l'étui sur 3 cm. 150 €

Voir la reproduction couleur en troisième page de couverture

223- Ansaldi/VILLON (François).- *Les ballades*

Illustrations et enluminures de *Ansaldi*. Nice, Le chant des Sphères. 1967. gd in-4 reliure éditeur décorée. Etui.

1/XXXII japon moiré + 2 illustrations en couleurs signées et une suite en sépia. 300/400 €

NOTES

ORDRE D'ACHAT

Vente du :

Vendredi 27 octobre 2006

Je soussigné, M.

demeurant :

Code postal : Localité :

Téléphone bureau : (....) Téléphone domicile : (....)

- **Requiers DROUOT-ESTIMATIONS**, d'enchérir pour mon compte sur les lots suivants et à hauteur de la somme indiquée ci-dessous, celle-ci n'incluant pas les frais d'acheteurs.

- **M'engage à régler au comptant et à première demande** le montant des achats qui auront été réalisés pour mon compte, frais légaux en sus de l'adjudication.

- Mode de règlement prévu : (Chèques à l'ordre de **DROUOT-ESTIMATIONS**)

Réf. bancaires :

- **Reconnais avoir été informé**

- Que le dépôt d'un chèque d'un montant de 30 % de mes ordres d'achat à l'ordre de la Compagnie des commissaires-priseurs de Paris m'est demandé.

- Que les objets acquis pour mon compte seront sous ma seule responsabilité dès l'adjudication prononcée.

- Qu'ils seront confiés au magasinage de Drouot-Richelieu dès le lendemain de la vente, que les frais de magasinage seront à ma charge et à acquitter lors de la prise en charge des objets concernés.

- Que la délivrance de mes achats ne pourra se faire qu'après le règlement effectif de l'intégralité de mes achats ou encaissement de tout chèque remis.

Lot n°	Désignation du lot	Enchère maximum	Observations

....., le/

.....

Impression & Réalisation
Fem Offset (94600) - 01 48 84 25 26