

LES SERVICES DE DROUOT

**Consulter le calendrier
et les catalogues**
www.drouot.com

Acheter sur internet
Drouot Digital
www.drouotdigital.com

Faciliter vos achats
Drouot Card
www.drouotcard.com

S'informer
La Gazette Drouot
www.gazette-drouot.com

Expédier vos achats
Transport Drouot-Géodis
www.drouot.com/transport

Stocker vos achats
Drouot Magasinage
www.drouot.com/magasinage

Hôtel des ventes Drouot
9, rue Drouot - Paris 9^e
+33 (0)1 48 00 20 20
www.drouot.com



DROUOT
DIGITAL
Live



* Confrontation à la base de données du Art Loss Register
des lots dont l'estimation haute est égale ou
supérieure à 1.500€

DROUOT
PARIS

CHRISTOPHE JORON-DEREM COMMISSAIRE-PRISEUR

VENTE AUX ENCHÈRES PUBLIQUE

Vendredi 14 juin 2019 - HÔTEL DROUOT - Salle 6

Vente à 11h des lots 1 à 79
Vente à 13h30 des lots 80 à 377

COMMISSAIRES-PRISEURS

Christophe JORON-DEREM
Gaëtan DUCLOUX
Agrément du CVV n° : 2002-401
46, rue Sainte-Anne
75002 Paris
Tél. : +33 (0)1 40 20 02 82
Fax : +33(0)1 40 20 01 48
contact@joron-derem.fr

CONTACT ÉTUDE

Hugo CORTES
Tel : + 33(0)1 40 20 02 82
contact@joron-derem.fr

CORRESPONDANT RÉGION CENTRE

Philippe SMITS-LEFRANC
Tél. : +33(0)6 07 32 31 86

EXPOSITIONS PUBLIQUES

Salle 6
Jeudi 13 de 11h à 21h
Vendredi 14 de 11h à 12h
Tél. : +33(0)1 48 00 20 06

CATALOGUE EN LIGNE SUR INTERNET

www.joron-derem.fr
www.drouot.com

Verreries et céramiques de collection

Nelly FOUCHET
Tél: +33 (0)6 08 24 35 77
nellyfouchet@orange.fr
Lots 319 à 322 et 325

Minéraux

Louis CARION
Tél. : +33 (0)1 43 26 01 16
Lots 388

Instruments de musique

CGS Musique
Tél.: +33 (0)1 43 25 98 23
Lots 327 et 328

EXPERTS

Bibliophilie

Frédéric HARNISCH
Tél. : +33(0)6 01 97 02 32
contact@in4o.fr
Lots 1 à 79

Archéologie

Christophe KUNICKI
1, quai de Conti - 75006 Paris
Tél. : +33(0)6 71 77 92 67
Lot 288

Asie

Cabinet ANSAS - PAPILLON D'ALTON
Experts auprès du SFEP et CEEA
Tél. : +33(0)1 45 65 48 19
contact@ansaspapillon.com
Lots 184, 225 à 287, 289 à 297

Dessin ancien

Benjamin PERONNET
tél. : +33(0)6 59 07 10 09
bp@benjaminperonnet.com
Lots 36, 169 et 170

Peinture ancienne

Cabinet TURQUIN
Tél. : +33 (0)1 47 03 48 78
eric.turquin@turquin.fr
Lots 155, 157, 166, 167, 173 et 174

Peinture XIX^{ème} siècle

Elizabeth MARECHAUX-LAURENTIN
Expert près la Cour d'Appel de Paris
Membre du SFEP
Tél. : +33 (0)1 44 42 90 10
cabinet.marechaux@wanadoo.fr
Lot 180, 188 à 190

Haute époque

Michel RULLIER
Tél. : +33 (0)6 07 88 25 48
Lots 301, 302 et 308

Lots 1 à 79 à 11h



1 - [ALMANACH]. *Almanach royal*, année M. DCC. LV. Paris, imprimerie de Le Breton, 1755 ; in-8, maroquin acajou, sur les plats décor doré à la plaque, armes dorées au centre, dos à nerfs orné de motifs dorés, pièce de titre bronze, tranches dorées, doublures et gardes de papier doré gaufré, [rel. de l'époque].

Ex-libris Michel Wittcock.

Bel exemplaire, quasi exempt de rousseurs, dans une belle reliure à la plaque, aux armes de Madame Adélaïde.

Les célèbres bibliothèques de Mesdames de France, Adélaïde, Victoire et Sophie (respectivement reliées en maroquin rouge, olive et citron) étaient conservées aux châteaux de Versailles et de Bellevue, avant d'être dispersées lors des saisies révolutionnaires.

500/600€

2 - ANACRÉON. *Sapho, Bion et Moschus*. Traduction nouvelle en prose. Paphos et Paris, Le Boucher, 1773 ; ensemble de 3 ouvrages reliés en 2 vol. gr. in-8, veau écaillé à croisillons, sur les plats encadrement de trois filets dorés, dos à nerfs orné de motifs dorés, pièces de titre rouge et de tomaisson verte, tranches dorées, [rel. de l'époque], très légers frottements aux mors et aux coiffes.

FRONTISPICE, 25 EN-TÊTES ET CULS-DE-LAMPE GRAVÉS SUR CUIVRE PAR MASSARD D'APRÈS EISEN, ET UNE FIGURE HORS TEXTE GRAVÉE SUR CUIVRE PAR DUCLOS D'APRÈS EISEN, EN PREMIER TIRAGE.

« L'un des livres les plus élégamment illustré du XVIII^e siècle » (Cohen). La traduction est de Julien-Jacques Moutonnet de Clairfons, poète, romancier et traducteur, censeur royal et ami de Jean-Jacques Rousseau.

Reliés dans le second volume :

- MUSÉE. Héro et Léandre. Sestos et Paris, Le Boucher, 1774.
- IMBERT. Historiettes ou Nouvelles en vers. Amsterdam [Paris, Delalain], 1774.

TITRE DESSINÉ ET GRAVÉ PAR MOREAU LE JEUNE, UNE FIGURE HORS TEXTE ET 4 CHARMANTES VIGNETTES D'EN-TÊTE GRAVÉES PAR MASQUELIER ET NÉE D'APRÈS MOREAU.

Ex-libris Jean Herbert. Très légères rousseurs, quelques feuillets légèrement et uniformément brunis dans le second volume.

Très bel exemplaire, l'un des rares imprimés sur grand papier de Hollande (pour les 3 ouvrages) dans de plaisantes reliures de l'époque.

Cohen, 79.

250/350€

3 - ARIOSTE (Ludovico Ariosto dit L'). *Roland furieux*. Paris, Brunet, 1775-1783 ; 4 tomes en 2 fort vol. in-4, maroquin vert, dos à nerfs orné de motifs dorés, pièces de titre et de tomaisson rouges, tranches dorées sur marbrure, [rel. de l'époque], dos très légèrement passés.

PORTRAIT DE L'AUTEUR EN MÉDAILLON PAR EISEN EN FRONTISPICE DU PREMIER VOLUME ET 46 FIGURES HORS TEXTE DE COCHIN GRAVÉES SUR CUIVRE PAR DE LAUNAY, LINGÉE ET PONCE.

On a ajouté à cette illustration la suite des 46 FIGURES DE L'ÉDITION ITALIENNE DE BASKERVILLE AVEC UN ENCADREMENT NOUVEAU. Soit un portrait et 92 figures en tout.

« Les estampes, faites exprès pour cette édition, sont fort belles ; dans certains exemplaires on a aussi placé la suite des 46 figures de l'édition italienne de Baskerville, avec un encadrement nouveau ; de plus, les figures des chants V et XII ne sont plus les mêmes : les deux anciennes figures, jugées peu agréables, ont été redessinées avec grand soin par Moreau le jeune » (Cohen).

Une planche coupée le long de la cuvette, montée sur onglet. Quelques rousseurs et une petite déchirure marginale à un feuillet. Ex-libris A. M. Bon exemplaire de la rare édition in-4 de ce célèbre poème héroïque.

Cohen, 97. Brunet, 442.

500/800€

4 - ARNAULT (Antoine-Vincent). *Les Souvenirs et les regrets du vieil amateur dramatique, ou les lettres d'un oncle à son neveu sur l'ancien théâtre français*. Paris, Ch. Froment, Neveu, 1829 ; pet. in-8, veau glacé framboise, sur les plats encadrement d'un filet doré et de motifs à froid, grand médaillon central en losange à froid, dos à nerfs orné de motifs dorés et à froid, tranches dorées, [Thouvenin].

Très bel ouvrage, ORNÉ DE 36 FIGURES HORS TEXTE GRAVÉES SUR CUIVRE ET COLORIÉES À LA MAIN, CERTAINES REHAUSSÉES D'OR.

Ces gravures de Fœch de Basle et de Whisker, exécutées d'après nature, représentent les acteurs en pied dans les rôles où ils ont excellé.

Légères rousseurs. Très bel exemplaire dans une plaisante reliure romantique estampée de Thouvenin.

Carteret, 37. Colas, n° 159.

300/500€

5 - BARUTEL. *Sermons, panégyriques et discours*. Toulouse, D. Desclassan, 1788 ; 3 vol. pet. in-8, maroquin rouge, sur les plats encadrement de motifs dorés à la roulette et aux petits fers, dos lisse orné de motifs dorés, pièces de titre et de tomaisson vertes, tranches dorées, [rel. de l'époque].

Édition originale.

Signature D. Desclassan au verso du premier f. de titre. Ex-libris L. Froissart.

Plaisant exemplaire dans une fraîche reliure ornée d'une fine dentelle droite dans le goût de Derome.

200/400€

6 - BEAUMARCHAIS (Pierre-Augustin Caron de). *La Folle journée ou le mariage de Figaro*, comédie en cinq actes, en prose. Paris, Palais-Royal, Ruault, 1785 ; in-8, maroquin rouge, sur les plats encadrement de trois filets dorés, dos à nerfs orné de motifs dorés, tranches dorées, [rel. de l'époque], très légers frottements aux coins et aux coiffes.

Édition originale.

ORNÉE DE 5 FIGURES HORS TEXTE DE SAINT QUENTIN GRAVÉES SUR CUIVRE PAR MALAPEAU ET ROI. Infimes rousseurs. Bel exemplaire.

600/800€

7 - BERNARDIN DE SAINT-PIERRE (Jacques). *Paul et Virginie*. Paris, L. Curmer, 1838 ; fort vol. pet. in-4, chagrin rouge, sur les plats vaste décor à froid rehaussé d'un encadrement et de motifs dorés, dos à larges nerfs orné de motifs dorés, tranches dorées, [Lardière].

FRONTISPICE ET 29 FIGURES HORS TEXTE GRAVÉS SUR BOIS ET TIRÉS SUR PAPIER DE CHINE APPLIQUÉ, 7 FIGURES HORS TEXTE ET UNE CARTE AQUARELLÉE GRAVÉES SUR ACIER ET TIRÉES SUR PAPIER DE CHINE APPLIQUÉ, ET 450 VIGNETTES ET LETTRINES GRAVÉES SUR BOIS DANS LE TEXTE. Tous les hors-texte sont accompagnés de leur papier de soie légendé.

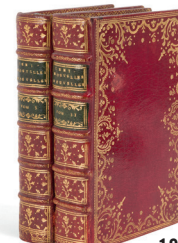
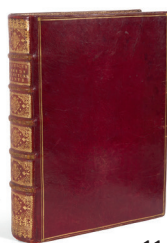
Magnifique et célèbre édition considérée comme l'une des plus belles productions de l'époque romantique.

L'exemplaire présente certaines caractéristiques du premier tirage (à la page LII et à la fin de la table des grandes vignettes).

Intérieur frais à l'exception de quelques papiers forts de hors-texte uniformément brunis ou présentant des rousseurs (les papiers de Chine étant immaculés).

Carteret, III, 532. Vicaire, VII, 42.

200/400€



8 - BOCCACE (Jean). *Contes et nouvelles de Bocace florentin*. Amsterdam, George Gallet, 1699 ; 2 vol. in-12, maroquin vert pré, sur les plats décor d'encadrements dorés « à la Duseul » avec fleurons aux angles, dos à nerfs orné de motifs dorés, petite dentelle intérieure de motifs dorés, tranches dorées, [Capé], dos très légèrement assombris.

Frontispice, [11] ff., 366 p.— 427 [+1] p., [6] ff.

Belle et célèbre illustration comprenant un FRONTISPICE ET 100 FIGURES À MI-PAGE DESSINÉS ET GRAVÉS À L'EAU-FORTE PAR ROMAIN DE HOOGE.

Une figure (Nouvelle XXV) masquée anciennement par une autre, comme parfois. Rarissimes rousseurs, petite déchirure marginale sans manque dans le second volume.

Magnifique exemplaire dans d'éclatantes reliures décorées de Charles-François Capé.

Absent de Cohen

600/800€

9 - BOILEAU-DESPRÉAUX (Nicolas). *Œuvres [...] avec des éclaircissements historiques [...] rédigés par M. Brossette [...] avec des remarques & des dissertations critiques par M. de Saint-Marc*. Amsterdam, D. J. Changuion, 1772 ; 5 vol. in-8, veau marbré, trois filets dorés en encadrement des plats, dos à nerfs orné de motifs dorés, pièces de titre brune et de toison verte, tranches dorées, [rel. de l'époque], un peu frottées, plus particulièrement les dos, quelques accrocs aux coiffes.

FRONTISPICE AVEC LE PORTRAIT DE L'AUTEUR EN MÉDAILLON PAR BERNARD PICART, 5 VIGNETTES DE TITRE, 8 FIGURES HORS TEXTE DE BERNARD PICART ET 8 CULS-DE-LAMPE, LE TOUT GRAVÉ SUR CUIVRE.

L'illustration diffère de celle décrite par Cohen, qui mentionne cinq frontispices et six figures hors texte, et omet les culs-de-lampe.

Quelques très légères rousseurs, sinon intérieur frais.

Quérard 1, 375. Cohen, 170.

200/300€

10 - BOILEAU-DESPRÉAUX (Nicolas). *Œuvres*. Avec des éclaircissements historiques donnés par lui-même, & rédigés par M. Brossette. [...] Avec des remarques & des dissertations critiques par M. de Saint-Marc. Paris, David, Durand, 1747 ; 5 vol. in-8, maroquin rouge, trois filets dorés en encadrement des plats, dos lisse orné de motifs dorés, pièces de titre et de toison vertes, tranches dorées, [rel. de l'époque].

Portrait de l'auteur par RIGAUD gravé par DAULLÉ, 5 VIGNETTES DE TITRE D'EISEN (DONT 3 GRAVÉES PAR BOUCHER), 38 VIGNETTES D'APRÈS EISEN, 22 CULS-DE-LAMPE NON SIGNÉS ET 6 BELLES FIGURES HORS TEXTE D'APRÈS COCHIN FILS, LE TOUT GRAVÉ SUR CUIVRE.

« Édition très recherchée » (Cohen), la plus complète alors parue, avec les Remarques de Brossette rétablies dans leur texte exact et augmentées par Saint-Marc. Cette édition reprend le texte et l'orthographe de celle de 1701, la dernière revue par l'auteur.

Exemplaire du premier tirage, avec la vignette représentant les animaux placée en tête de la Satire IX, au lieu de la Satire VIII.

Cuir coupé sans manque au dos du tome V. Quelques feuillets uniformément et légèrement brunis, très rares rousseurs par ailleurs.

Très bel exemplaire en maroquin de l'époque au dos joliment orné.

Cohen, Vignettes, 27.

400/600€

11 - BOSSUET (Jacques-Bénigne). *Politique tirée des propres paroles de l'Écriture sainte à Monseigneur le Dauphin*. Paris, Pierre Cot, 1709 ; gr. in-4, maroquin rouge, trois filets dorés en encadrement des plats, dos à nerfs richement orné de motifs dorés, tranches dorées sur marbrure, [rel. de l'époque], nerfs très légèrement frottés, petite restauration à la coiffe de tête.

Portrait-Frontispice, 2 vignettes de dédicace et cul-de-lampe gravés sur cuivre.

Édition originale de cette œuvre majeure, publiée par son neveu cinq ans après la mort de l'auteur.

L'évêque de Meaux y justifie la monarchie absolue et de droit divin par l'autorité des Écritures saintes et précise surtout sa conception du prince chrétien. Rousseau s'opposera à cette vision et répondra directement dans Du contrat social.

Des rousseurs. Bel exemplaire, grand de marges, dans une reliure de l'époque en maroquin rouge.

Brunet, I, 1139. Cohen, 178.

1 000/1 500€

12 - [CAZIN]. Réunion de 23 volumes de petits formats (dont 3 Cazin).

• SCARRON. *Roman comique*. Paris, Cazin, 1785. 3 volumes. Reliures usagées.

• HAMILTON. *Mémoires du Comte de Grammont*. Paris, Cazin, 1781. 2 volumes.

• BERNARD. *Œuvres complètes*. [Cazin, 1785 ?].

• MOUSTIER. *Lettres à Émilie sur la mythologie*. Paris, 1792. 4 tomes en 2 volumes. 4 figures. Un mors fendu.

• BERNARDIN. *La Chaumière indienne*. Paris, Didot, 1791. Reliure légèrement frottée.

• ARNAUD. *Sargines*. Paris, Didot, 1780.

• RICCOBONI. *Les Amours de Roger et Gertrude*. Paris, Didot, 1780.

• CORNEILLE. *Chefs-d'œuvre*. Paris, Lefuel, 1820. 3 volumes.

• RÉGNIER. *Œuvres*. Genève, 1777. 2 volumes.

• RACINE. *Œuvres poétiques*. Paris, Henri Plon, 1863. 4 volumes.

Bel ensemble.

400/600€

13 - Les Cent nouvelles nouvelles, suivent les cent nouvelles contenant les cent histoires nouveaux, qui sont moult plaisans à raconter, en toutes bonnes Compagnies ; par manière de joyeuseté. Cologne, Pierre Gaillard, 1701 ; 2 vol. in-12, maroquin rouge, sur les plats décor de dentelle dorée aux petits fers, dos à nerfs orné de motifs dorés, pièces de titre et de toison vertes, tranches dorées, [rel. de l'époque].

FRONTISPICE, EN-TÊTE, CUL-DE-LAMPE, 100 FIGURES À MI-PAGE GRAVÉES SUR CUIVRE PAR ROMÉYN DE HOOGE LUI-MÊME, LORENZ SCHERM ET JAN VAN VIANEN.

Édition recherchée pour l'illustration de Romeyn de Hooghe.

Exemplaire du rare second tirage sous cette date, avec les figures tirées hors texte.

Les figures 69 et 70 sont masquées chacune par une figure gravée sur cuivre (vraisemblablement une inversion de la numérotation au moment du tirage), sans autre désagrément.

Six figures très légèrement rognées en gouttière au premier volume ; rares rousseurs au premier vol., quelques rousseurs au second ; petite déchirure marginale à un f. du second vol. Ex-libris Laurentii Aurrie ; cachet humide sur le f. de titre.

Plaisant exemplaire dans une belle reliure à la dentelle.

Cohen, 658. Brunet, I, 1735.

600/800€



14 - *Les Cent nouvelles nouvelles, suivent les cent nouvelles contenant les cent histoires nouveaux, qui sont moult plaisans a raconter, en toutes bonnes Compagnies* ; par manière de joyeuseté. Cologne, Pierre Gaillard, 1701 ; 2 vol. in-12, maroquin rouge, sur les plats décor de dentelle dorée aux petits fers, dos à nerfs orné de motifs dorés, tranches dorées sur marbrure, étui commun, [Hardy].

FRONTISPICE, EN-TÊTE, CUL-DE-LAMPE, 100 FIGURES À MI-PAGE GRAVÉES SUR CUIVRE PAR ROMÉYN DE HOOGHE LUI-MÊME, LORENZ SCHERM ET JAN VAN VIANEN.

Édition recherchée pour l'illustration de Romeyn de Hooghe.

Exemplaire du premier tirage sous cette date, avec les figures tirées dans le texte.

Très rares rousseurs ; petite déchirure à la cuvette d'une figure. Ex-libris John Delaware Lewis.

Plaisant exemplaire dans une belle reliure à la dentelle et au fer à l'oiseau de Hardy.

Cohen, 658. Brunet, I, 1735.

600/800€

15 - CHATEAUBRIAND (François-René). *Atala*. René. Paris, Le Normant, 1805 ; pet. in-8, maroquin à long grain rouge, sur les plats délicat encadrement de filets dorés, dos lisse orné de motifs dorés, tranches dorées, [rel. de l'époque], coins légèrement émoussés, petits frottements aux coiffes.

Première édition collective des deux épisodes.

ELLE EST ORNÉE DE 6 FIGURES HORS TEXTE GRAVÉES SUR CUIVRE.

« Première réunion d'Atala et René, texte définitif revu avec soin par l'auteur » (Carteret).

Très légères rousseurs affectant uniquement les figures et une petite déchirure marginale sans manque.

Ex-libris P. R. Méry.

Carteret, I, 161.

200/400€

16 - CICÉRON. *Academica*.— De Finibus. Cambridge, Typis academicis, Corn. Crownfield, 1725, 1728 ; 2 vol. in-8, maroquin à long grain rouge, sur les plats encadrement d'une dentelle droite de motifs dorés, dos à nerfs orné de motifs dorés, tranches dorées, [rel. anglaise (?) de l'époque], dos très légèrement obscurcis, infimes frottements aux mors.

Belles éditions de Cicéron, imprimées en caractères romains et grecs.

Un des rares exemplaires imprimés sur grand papier, ici réglé.

Très légères rousseurs.

Rarissime exemplaire imprimé sur peau de vélin

300/500€

17 - *La Constitution Française, décrétée par l'Assemblée Nationale Constituante aux années 1789, 1790 et 1791 ; acceptée par le Roi le 14 septembre 1791*. Paris, Didot jeune, Garnery, 1791 ; in-16 de 160 p., maroquin vert, encadrement de trois filets dorés sur les plats avec fleurons aux angles, dos lisse orné de motifs dorés, tranches dorées, fermoirs métalliques en gouttière, [rel. de l'époque], quelques légers frottements.

Une des premières éditions de la première Constitution française.

Elle est précédée de la Déclaration des droits de l'Homme et suivie du Serment du Roi pour l'acceptation.

« Parmi les éditions des Constitutions de 1791 et de 1793, celles de Didot le jeune et de P. Causse, de Dijon, sont à bon droit recherchées des bibliophiles pour l'élégance et la netteté de leur tirage » (Tourneux).

Très rare exemplaire imprimé sur peau de vélin.

Tourneux, I, 99. Monglond, France révolutionnaire et impériale, II, 89.

Aux armes de Marie-Josèphe de Saxe

1 000/1 500€

18 - *Diurnum monasticum ordinis S. Benedicti ad usum congregationis Sancti Mauri*. Paris, Simon Langlois, 1729 ; in-8, maroquin rouge, sur les plats beau décor de dentelle aux petits fers dorée, armes dorées au centre des plats, dos à nerfs orné de motifs et pièces d'armes dorés, pièce de titre verte, tranches dorées, [rel. de l'époque].

TITRE-FRONTISPICE GRAVÉ SUR CUIVRE.

Ex-libris G. de Miribel.

Bel exemplaire, dans une très belle reliure à la dentelle incorporant les pièces d'armes dans le décor doré, avec les armes de la Dauphine Marie-Josèphe de Saxe.

OHR, pl. 2526 (fer non reproduit).

De la bibliothèque La Roche Lacarelle, relié par Derome

400/600€

19 - DORAT (Claude-Joseph). *Les Baisers*. La Haye, Paris, Lambert, Delalain, 1770 ; gr. in-8, maroquin aubergine, sur les plats encadrement de trois filets dorés, dos lisse orné de motifs dorés, tranches dorées, doublures et gardes de soie rose, étui moderne, [rel. de l'époque], dos très légèrement passé.

FRONTISPICE, VIGNETTE DE TITRE, FIGURE HORS TEXTE, 22 EN-TÊTES ET 22 CULS-DE-LAMPE D'APRÈS EISEN ET MARILLIER, LE TOUT FINEMENT GRAVÉ SUR CUIVRE.

« Chef-d'œuvre du XVIIIe siècle, il faut, pour bien apprécier ses ravissantes illustrations, se procurer les exemplaires sur grand papier de Hollande avec les titres en rouge et noir [...]. Cet ouvrage, illustré avec un goût parfait et une grâce achevée, mérite le grand succès que lui ont fait les amateurs de notre temps. » (Cohen).

Exemplaire de tout premier tirage, en grand papier de Hollande, avec les erreurs de pagination entre les pages 28 et 36 et le titre en rouge et noir. Quelques légères rousseurs. Ex-libris gravé Claude de Vassy, La Roche Lacarelle (n° 245) et H. Couderc de Saint Chamant. Cohen indique que cet exemplaire appartenait à Nodier avant de passer chez La Roche Lacarelle. Plaisant exemplaire relié par Derome.

Cohen, 308.

400/600€

20 - [DROIT].— [MEY (Claude)]. *Maximes du droit public françois [...]* Seconde édition, double de la précédente. Amsterdam, Marc-Michel Rey, 1775 ; 6 vol. in-12, maroquin rouge, sur les plats encadrement de trois filets dorés avec fleurons aux angles, dos lisse orné de motifs dorés, pièces de titre et de toison vertes, tranches dorées, [rel. de l'époque].

Un coin un peu émoussé, quelques très légers frottements.

Plaisant exemplaire, frais, dans de belles reliures de maroquin rouge de l'époque.

200/400€

21 - GESSNER. *Œuvres complètes*. [Paris, Cazin, 1778] ; 3 vol. in-12, maroquin vert, trois filets dorés en encadrement des plats, dos lisse orné de motifs dorés, tranches dorées, étui moderne commun, [rel. de l'époque].

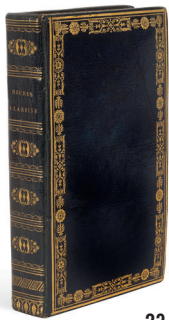
PORTRAIT, 3 TITRES-FRONTISPICES ET 14 FIGURES HORS TEXTE DE MARILLIER GRAVÉS SUR CUIVRE.

Des rousseurs, un peu plus présentes au premier volume.

Plaisantes reliures de l'époque de maroquin vert.

Cohen, 432.

150/250€



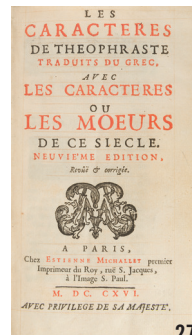
23



24



25



27

22 - [ILLUSTRÉS MODERNES]. Réunion de 25 volumes illustrés par André Édouard Marty, et de 5 autres livres. 30 volumes en feuilles, brochés ou reliés, de formats in-8 à in-4.

- NERVAL. Sylvie. Paris, Alphonse Joly, 1949. Exemplaire n° 1, accompagné d'une aquarelle originale, avec une suite.
- DAUDET. Lettres de mon moulin. Paris, Édition d'art H. Piazza, 1938. Relié.
- DAUDET. Lettres de mon moulin. Paris, Édition d'art H. Piazza, 1947. Relié.
- DES ROCHES. La Puce. Paris, Les Bibliophiles du Palais, 1936.
- LOUÏS. Aphrodite. Paris, Creuzevault, 1936. 2 exemplaires (un broché, un relié).
- GAUTIER. Émaux et camées. Paris, Édition d'art H. Piazza, 1943. 2 exemplaires.
- MAETERLINCK. Pelléas et Mélisande. Éditions de la Mappemonde, 1944. 2 exemplaires.
- HOUVILLE. Le Séducteur. Paris, Les Bibliophiles de l'Amérique Latine, 1926.
- LA FAYETTE. La Princesse de Clèves. Paris, Émile-Paul Frères, 1942. 2 exemplaires.
- LONGUS. Les Amours pastorales de Daphnis et Chloé. Paris, Émile Chamontin, 1934.
- Le Roman de Tristan et Iseut. Paris, Édition d'art H. Piazza, 1922.
- LAMARTINE. Graziella. Paris, Édition d'art H. Piazza, 1948.
- MONTESQUIEU. Le Temple de Gnide. Paris, Flammarion, 1942.
- RÉGNIER. Scènes mythologiques. Paris, Le Livre, 1924.
- HARAUCOURT. Héro et Léandre. Paris, Le Livre contemporain, 1930. 2 exemplaires.
- Problèmes et aspects de la puériculture moderne. 1943.
- LA VARENDE. Le Troisième jour. Paris, Édition d'art H. Piazza, 1951.
- FLAUBERT. Trois contes. Paris, Éditions de la Maison Française, 1948.
- LOUÏS. Les Chansons de Bilitis. Paris, Éditions de Cluny, 1937.
- Calisto. Paris, Édition de l'Office Central de l'Imagerie, 1944.
- Le Cantique des Cantiques. Paris, Fernand Hazan, 1949.

JOINTS, par d'autres illustrateurs :

- BARTON. Mémoires de la jument Guignonnette. Paris, Éditions Delmas, 1938. Illustré par le Capitaine d'Halewyn.
- VERLAINE. Romances sans paroles. Paris, Les Bibliophiles du Palais, 1944. Illustré par Hermine David.
- RONSARD. Vingt sonnets pour Marie. Paris, Les Bibliophiles du Palais, 1946. Illustré par Pierre Dubreuil.
- L'arithmétique. Paris, Javal et Bourdeaux, 1927. Illustré par Joseph Hémard.
- Petites fleurs de Saint-François d'Assise. Paris, L'art catholique, 1920. Relié. Illustré par Maurice Denis.

1 200/2 000€

23 - [HEURES]. Heures dédiées à la Reine. Paris, Saintin, [vers 1820] ; in-12, maroquin à long grain bleu nuit, sur les plats encadrement de motifs dorés, dos lisse orné de motifs dorés, tranches dorées, [rel. de l'époque].

FRONTISPICE, TITRE GRAVÉ ET ORNÉ ET 4 FIGURES ANONYMES DONT UNE AVEC LES PROFILES DE LOUIS XVI, DE MARIE-ANTOINETTE ET DU DAUPHIN, AVEC FAC-SIMILÉS DE LEUR ÉCRITURE.

Ex-libris S. M. Quelques rousseurs.

Belle reliure romantique en maroquin à grain long orné.

200/300€

24 - [HEURES]. *Heures présentées à Madame la Dauphine.* Paris, Théodore de Hansy ; in-8, maroquin rouge, encadrement de trois filets dorés sur les plats avec fleurons dorés aux angles, dos à nerfs orné de motifs dorés, tranches dorées, [rel. de l'époque], infimes frottements.

Ouvrage de 260 p. entièrement gravé sur cuivre, dédié à Marie-Thérèse d'Espagne, première femme de Louis, fils de Louis XV.

FRONTISPICE, TITRE GRAVÉ, 5 FIGURE HORS TEXTE ET 260 PAGES GRAVÉES ET ORNÉES DE VIGNETTES ET ENCADREMENTS.

Ex-libris Madame A. G.

Bel exemplaire frais dont la reliure est attribuée à Padeloup par une note manuscrite.

300/400€

25 - FLAVIUS JOSÈPHE. *Histoire des Juifs.* — *Histoire de la guerre des Juifs contre les Romains.* Bruxelles, Eugène Henry Fricx, 1701-1702. - 1703 ; ens. 2 ouvrages en 5 vol. in-8, maroquin bleu nuit, trois filets dorés en encadrement des plats, dos à nerfs orné de motifs dorés, pièces de titre et de tomaison ocre, tranches dorées sur marbrure, doublures et gardes de papier doré gaufré polychrome, [rel. de l'époque], dos légèrement passés, petit éclat à la coiffe du 4e vol.

1) FRONTISPICE PAR VAN ORLEY GRAVÉ PAR BERTERHAM, EN-TÊTE ET 204 FIGURES GRAVÉS SUR CUIVRE DANS LE TEXTE À MI-PAGE.

2) EN-TÊTE ET 26 FIGURES GRAVÉS SUR CUIVRE DANS LE TEXTE À MI-PAGE.

Les gravures sont d'un beau tirage, noir et bien contrasté.

Traduction d'Arnaud d'Andilly.

Prestigieux exemplaire du premier tirage, relié par Anguerrand selon les rédacteurs des catalogues J. Ch. Brunet et Rahir.

Il s'agit donc probablement de Pierre Anguerrand qui travailla pour l'abbé de Rothelin, de Boze, d'Argenson et de Paulmy.

Cohen ne cite aucun exemplaire relié en maroquin bleu.

De rares et discrètes notes marginales au stylo au premier, troisième et quatrième volumes ; rares petites lacunes au texte au moment de l'impression ; rares déchirures sans manque le long des cuvettes au premier volume.

Au premier volume, 5 figures présentent des ajouts de papier masquant la nudité des personnages (ces masques semblent pouvoir se décoller facilement).

Provenance : J. Ch. Brunet (Cat., 1868, n° 595, acheté par Techener) ; Rahir (Cat. VI, 1938, n° 1721) avec son ex-libris.

Cohen, 520 et 521. Thoinan, Les Relieurs français, 190. 1 000/1 500€

26 - LA BRUYÈRE (Jean de). *Les Caractères.* Paris, David père, 1750 ; 2 vol. in-12, veau marbré, dos lisse orné de motifs dorés, pièces de titre et de tomaison brunes, [rel. de l'époque], coins émoussés, éclats aux coiffes.

DEUX FRONTISPICES ET 2 TITRES ORNÉS GRAVÉS SUR CUIVRE PAR FESSARD D'APRÈS DE SEVE.

Belle édition aux « illustrations jolies et fines » (Cohen).

Quelques légères rousseurs.

Cohen, 540.

150/250€

27 - LA BRUYÈRE (Jean de). *Les Caractères de Théophraste.* Paris, E. Michallet, 1716 [pour 1696] ; in-12, maroquin noir, filet à froid en encadrement des plats, dos à nerfs, tranches dorées, [rel. de l'époque], mors et coins un peu frottés.

[16] ff., 52, 662, xlv p., [3] ff.

Neuvième édition originale, la dernière imprimée du vivant de La Bruyère (1645-1696) et contenant les ultimes corrections de l'auteur.

Bon exemplaire réglé, à belles marges. Ex-libris manuscrit Patrick Madden. Tchermazine, VI, 326.

Édition des Fermiers généraux, avec les figures découvertes

350/450€



28



29



30

28 - LA FONTAINE (Jean de). *Contes et nouvelles en vers.* Amsterdam [Paris], 1762 ; 2 vol. in-8, veau marbré écaille, trois filets en encadrement des plats, dos lisse orné de motifs dorés, pièces de titre et de tomaison rouges, tranches dorées sur marbrure, [rel. de l'époque], dos un peu frottés.

DEUX PORTRAITS-FRONTISPICES, 2 VIGNETTES DE TITRE, 2 VIGNETTES À PLEINE PAGE, 2 EN-TÊTES, 80 FIGURES D'EISEN HORS TEXTE ET 53 CULS-DE-LAMPE DE CHOFFARD (LE DERNIER PORTE SON PORTRAIT), LE TOUT GRAVÉ SUR CUIVRE PAR LES MEILLEURS ARTISTES.

« Parmi les livres illustrés du XVIII^e siècle, cette édition des Contes de La Fontaine, dite des Fermiers généraux, parce qu'ils en firent les frais, est celle dont l'ensemble est le plus beau et le plus agréable ; c'est, en outre, le chef-d'œuvre d'Eisen. Aussi, quoique assez commune, est-elle très recherchée et d'un prix élevé [...]. Parmi les figures conservées, un scrupule des éditeurs a fait modifier l'aspect de deux planches dont les nudités ont été atténuées par des travaux supplémentaires ; ce sont les figures pour le Cas de Conscience et le Diable de Papefiguière que l'on trouve par conséquent couvertes et découvertes » (Cohen). Elles sont ici découvertes.

Infimes rousseurs, de rares planches uniformément et très légèrement brunies.

Cohen, 558.

1 000/1 500€

29 - LA FONTAINE (Jean de). *Les Figures des Fables de La Fontaine.* Gravées par Simon et Coigny d'après les dessins du Sr Jce Vivier. Paris, Simon et Coigny, [1787] ; in-8 demi-veau vert, dos lisse orné de motifs dorés en long, [rel. du début du XIX^e s.].

TITRE GRAVÉ, 42 FIGURES HORS TEXTE ET 46 P. DE TEXTE GRAVÉ.

Tout premier tirage, de format in-8, qui fut interrompu et dont il ne fut imprimé que quelques exemplaires.

Ce tirage fut arrêté à la fin du premier volume de texte (76 p.) et après la 137^e planche du troisième volume de cette édition qui devait en comporter six.

Notre exemplaire, incomplet comme presque toujours, se compose de la manière suivante : figures des fables I à XXII du livre premier, figures des fables I à XI et XVIII à XX du livre second, des pages de texte 19 à 56 (petite erreur de pagination) et 69 à 76. Ce qui correspond, aux lacunes près, au premier volume de texte, après lequel on a arrêté de graver le texte. Le titre gravé, qui correspond à la suite des figures, indique que l'ensemble est sur papier de Hollande. Les figures sont ici en premier tirage, avant les numéros des figures.

Quelques petites mouillures pâles ; rousseurs éparses.

Cohen, 553.

250/400€

30 - LA FONTAINE (Jean de). *Les Amours de Psyché et Cupidon, avec le poème d'Adonis.* Paris, Didot le jeune, an troisième [1794] ; pet. in-folio, maroquin grenat, deux filets dorés en encadrement des plats, dos à nerfs orné de filets dorés, tranches dorées, [Bound by Zaehnsdorf. London England].

PORTRAIT D'APRÈS HYACINTHE RIGAUD GRAVÉ PAR AUDOIN, ET 8 FIGURES PAR JEAN-MICHEL MOREAU, DIT MOREAU LE JEUNE, INTERPRÉTÉES PAR DAMBRUN, DUHAMEL, DUPRÉEL, DE GHENDT, HALBOU, PETIT ET SIMONET.

Les figures sont ici en deux états : avant la lettre et définitif sur papier bleu. ces dernières, coupées au motif et appliquées, sont rehaussées de blanc.

Envoi manuscrit signé R. Birck[... ?] : « de la bibliothèque de S. M. Louis Philippe, à Madame Marie Saxe 15 août 1867, son tout dévoué. »

Très bel exemplaire, très grand de marges.

Cohen, 318.

800/1 200€



31



32



33

31 - LA FONTAINE (Jean de). *Fables choisies, mises en vers.* Nouvelle édition gravée en taille-douce, les figures par le Sr Fessard, les texte par le Sr Montulay. Dédiées aux enfants de France. Paris, Chez l'Auteur, 1765 ; 6 vol. in-8, veau marbré porphyre, trois filets dorés en encadrement des plats avec fleuron aux angles, dos lisse orné de motifs dorés, pièces de titre et de tomaison brunes, tranches dorées sur marbrure, [rel. de l'époque], infimes frottements.

FRONTISPICE, 7 TITRES GRAVÉS (2 DOS À DOS), 243 FIGURES, 244 VIGNETTES D'EN-TÊTE ET 226 CULS-DE-LAMPE, 3 FIGURES DANS LE TEXTE À PLEINE PAGE PAR BARDIN, BIDAULT, DESRAIS, LECLÈRE, MONNET, ETC. GRAVÉS PAR FESSARD, EN PREMIER TIRAGE. TEXTE ENTièrement GRAVÉ PAR MONTULAY ET DROUET.

La collation donnée par Cohen est la suivante : 6 titres gravés, 1 front., 1 fleuron au 1^{er} tome, 243 fig., 243 vignettes, 226 culs-de-lampe (soit 720 pièces), tout en indiquant un total de 723 pièces. Nous en avons 724. On trouve, au début du tome IV, le rare feuillet de dédicace « À Madame de Montespan ».

Superbe exemplaire, d'une grande fraîcheur (infimes rousseurs à de très rares feuillets).

Quérard, 405. Ray, 61. Cohen, 551.

800/1 000€

32 - LA FONTAINE (Jean de). *Fables, avec figures gravées par MM. Simon et Coigny.* Paris, Bossange, Masson et Besson, an IV [1796] ; 6 vol. in-12, veau raciné, encadrement de petits motifs dorés sur les plats, dos lisse orné de motifs dorés, pièces de titre et de tomaison rouges, tranches dorées, étuis modernes, [rel. de l'époque].

FRONTISPICE ET 275 FIGURES HORS TEXTE DESSINÉES PAR VIVIER ET GRAVÉES SUR CUIVRE PAR SIMON ET COIGNY.

Exemplaire d'une remarquable fraîcheur. Les reliures de l'époque sont conservées deux par deux dans des étuis modernes.

Cohen, 554. Rochambeau, Fables, n° 146.

300/500€

33 - LA FONTAINE (Jean de). *Les Figures des Fables de La Fontaine.* Gravées par Simon et Coigny d'après les dessins du Sr Jce Vivier. Paris, Simon et Coigny, [1787] ; 2 vol. demi-basane vert sombre, dos lisse orné de motifs dorés, tranches cailloutées, [rel. du XIX^e s.], mors et dos légèrement frottés, petites restaurations.

Tentative d'édition entièrement gravée qui ne fut jamais achevée. En définitive, il y eut 9 livraisons : les deux premiers livres et cinq fables du troisième. D'une extrême rareté, elle ne se rencontre pratiquement jamais complète.

Notre exemplaire comporte le TITRE GÉNÉRAL (RÉPÉTÉ À CHAQUE VOLUME), LE FRONTISPICE, 214 (SUR 274) FIGURES HORS TEXTE EN PREMIER TIRAGE (AVANT LES NUMÉROS), LE TEXTE GRAVÉ DES 22 FABLES DU LIVRE I, 14 (SUR 20, le texte des fables XII à XVII manque) FABLES DU LIVRE II ET LES 5 PREMIÈRES FABLES DU LIVRE III.

La mention « Pr peintre de SAS Mgr le Duc de Bourbon » qui figure sous le buste de La Fontaine au frontispice a été supprimée en 1787.

L'ensemble est très finement gravé et d'une belle fraîcheur.

Cohen, 553.

Rarissime réunion

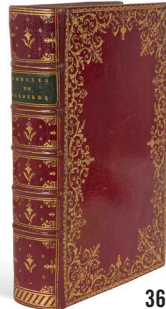
300/500€



34



35



36



37



38



39

34 - LABORDE (Benjamin de). *Choix de chansons mises en musique* [...]. Ornées d'estampes par J. M. Moreau, dédiées à Madame la Dauphine. Paris, de Lormel, 1773 ; 4 vol. pet. in-4, basane marbrée, trois filets dorés en encadrement sur les plats, dos lisse orné de motifs dorés, pièces de titre rouge et de tomaisson ocre, tranches dorées, [rel. de l'époque], mors très légèrement frottés.

Édition originale et premier tirage.

OUVRAGE ENTièrement GRAVÉ : PORTRAIT DE L'AUTEUR, TITRE ORNÉ, FEUILLET DE DEDICACE À MARIE-ANTOINETTE, 3 FRONTISPICES ET 100 FIGURES À PLEINE PAGE DE MOREAU LE JEUNE, LE BARBIER, LE BOUTEUX ET SAINT-QUENTIN.

Un des plus beaux livres illustrés du XVIII^e siècle et parmi les plus recherchés.

Le portrait « à la lyre » de Laborde, gravé par Masquelier d'après Vivant Denon et daté de 1774, rare et que l'on trouve ajouté aux bons exemplaires, est relié en tête.

Quelques rousseurs (une un peu plus importante au cadre d'une figure au tome IV), petit trou comblé dans le blanc des p. 133-134 du tome II.

On joint à cet exemplaire un dessin original à la plume et au lavis correspondant à une des illustrations de Moreau le Jeune. C'est la charmante composition de l'Ingénue (p. 91 du tome I). Le dessin est dans le même sens que la gravure.

Cohen, 534.

1 200/1 500€

35 - LE ROUX. *Concorde des quatre évangélistes représentant l'histoire de N. S. Jésus-Christ*. Paris, Jean Anisson, 1699 ; in-8, maroquin rouge, sur les plats encadrement d'une dentelle droite dorée, dos à nerfs orné de motifs et fleurs de lys dorés, tranches dorées, doublures et gardes de papier doré gaufré, [rel. de l'époque], très légers frottements aux mors et aux coiffes.

CARTE GRAVÉE SUR CUIVRE REPLIÉE.

Ouvrage imprimé aux dépens de l'auteur, très probablement à petit nombre, et dédié à Madame de Maintenon.

La dernière page de la préface, manquante, a été restituée à la main, d'une belle écriture lisible. Infimes rousseurs.

Ex-libris héraldique gravé sur cuivre non identifié, portant la devise « Tout bien ou rien ».

Plaisant exemplaire.

200/300€

36 - MALHERBE (François de). *Poésies*. Paris, Joseph Barbou, 1757 ; in-8, maroquin rouge, sur les plats encadrement d'une dentelle de motifs dorés, dos à nerfs orné de motifs dorés, pièce de titre verte, tranches dorées, [rel. de l'époque].

PORTRAIT EN FRONTISPICE, GRAVÉ PAR FESSARD D'APRÈS DUMONSTIER ET VIGNETTE DE TITRE.

Première édition critique de Malherbe, donnée par Lefevre de Saint Marc, qui explique son travail dans un long avertissement.

Elle comprend une vie de Malherbe par Racan, le Discours, composé des commentaires écrits par Malherbe sur un exemplaire de Desportes (aujourd'hui à la bibliothèque de l'Arsenal), et les Poésies, en quatre livres, donnée pour la première fois dans l'ordre chronologique.

À la fin une Table raisonnée donne le détail des recueils dans lesquels ont paru chaque pièce, les corrections successives et les pièces des auteurs anciens ou modernes que Malherbe peut avoir eu le dessein d'imiter.

Quelques très légères et rares rousseurs ; premier et dernier cahiers un peu jauniss.

Superbe exemplaire sur papier de Hollande, dans une reliure attribuable à Derome le Jeune, ornée d'une jolie dentelle à l'oiseau.

Cohen, 672.

500/800€

37 - [LA FONTAINE (Jean de)]. *Les Figures des Fables de La Fontaine*. Gravées par Simon et Coigny d'après les dessins du Sr Jce Vivier. Paris, Simon et Coigny, [1787] ; 3 vol. pet. in-4, bradel demi-toile bordeaux à coins, pièce de titre verte, non rogné, [rel. de la fin du XIX^e s.], chants un peu frottés, coiffes légèrement froissées.

TITRE GRAVÉ, FRONTISPICE ET 275 FIGURES GRAVÉES SUR CUIVRE

Rarissime réunion complète des figures réalisées pour cette tentative d'édition entièrement gravée qui ne fut jamais achevée.

Notre exemplaire est enrichi de 132 figures en premier état (eau-forte pure) ou avant toute lettre, appliquées sur papier fort monté sur onglet (sauf 2 ou 3 à toutes marges). On a ajouté également 2 états d'une figure pour une fable, signée Mailhey (?) 1785, en miroir de la figure de Simon et Coigny correspondante.

Des rousseurs, parfois assez prononcées.

Cohen, 553 (indique 274 figures en plus du frontispice et cite « les rarissimes eaux-fortes » de l'exemplaire Renouard : « C'est la seule suite des eaux-fortes que l'on connaisse, bien qu'il en existe, dit-on, une seconde "fort incomplète" et qu'on en ait ajouté 50 au bel exemplaire cartonné, non rogné de la collection James de Rothschild. »).

1 000/1 500€

38 - LABORDE (Benjamin de). *Choix de chansons mises en musique* [...]. Ornées d'estampes par J. M. Moreau, dédiées à Madame la Dauphine. Paris, de Lormel, 1773 ; 4 vol. pet. in-4, veau fauve, trois filets dorés en encadrement sur les plats, dos lisse orné de motifs dorés, pièces de titre et de tomaisson rouges, tranches rouges, [rel. de l'époque], mors et coins très légèrement frottés.

Édition originale et premier tirage.

OUVRAGE ENTièrement GRAVÉ : PORTRAIT DE L'AUTEUR, TITRE ORNÉ, FEUILLET DE DEDICACE À MARIE-ANTOINETTE, 3 FRONTISPICES ET 100 FIGURES À PLEINE PAGE DE MOREAU LE JEUNE, LE BARBIER, LE BOUTEUX ET SAINT-QUENTIN.

Un des plus beaux livres illustrés du XVIII^e siècle et parmi les plus célèbres. Le portrait « à la lyre » de Laborde, gravé par Masquelier d'après Vivant Denon et daté de 1774, que l'on trouve ajouté aux bons exemplaires, est relié en tête.

Quelques légères rousseurs.

Cohen, 534.

Avec un lavis d'une des illustrations

800/1 200€

39 - LONGUS. *Les Amours pastorales de Daphnis et Chloé*. Double traduction du grec en français, de Mr. Amiot et d'un anonyme, mises en parallèle. Paris, imprimé pour les curieux, 1757 ; gr. in-8, maroquin bordeaux, trois filets dorés en encadrement, dos à nerfs orné de motifs dorés, pièce de titre bronze, tranches dorées sur marbrure, [rel. de l'époque], petit éclat à la coiffe supérieure.

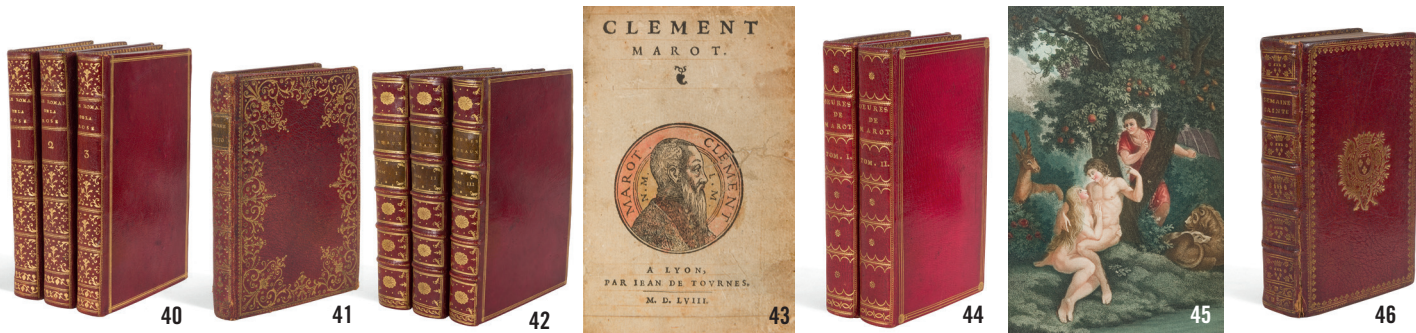
Belle édition dite « des Curieux », illustrée par le Régent du Royaume Philippe d'Orléans, à l'exception de la figure dite « des petits pieds » qui n'est pas de lui.

ELLE EST ORNÉE D'UN FRONTISPICE DE COYPEL, DES 29 FIGURES DE L'ÉDITION DE 1718, RETOUCHÉES ET ENCADRÉES D'ORNEMENTS PAR FOKKE, D'UNE VIGNETTE DE TITRE, DE 8 VIGNETTES PAR EISEN ET DE 8 CULS-DE-LAMPE PAR COCHIN.

Bel exemplaire en reliure de l'époque de maroquin bordeaux.

Cohen, 653.

300/500€



40 - LORRIS (Guillaume de), MEUN (Jean de). *Le Roman de la rose*. Amsterdam, Jean Fred. Bernard, 1735 ; 3 vol. in-12, maroquin rouge, encadrement de trois filets dorés sur les plats, dos lisse orné de motifs dorés, tranches dorées, [rel. de l'époque].

Bonne édition accompagnée d'une préface, de notes et d'un glossaire par Lenglet du Fresnoy.

Très légères rousseurs. Bel exemplaire en maroquin rouge de l'époque.

250/350€

41 - [MANUSCRIT]. *État général du domaine de Versailles, Marly et dépendances pour l'année mil sept cent soixante dix*. S. l. n. n., 1770 ; pet. in-12, maroquin rouge, sur les plats décor de motifs dorés « à la dentelle », dos lisse orné de motifs dorés, pièce de titre verte, tranches dorées, [rel. de l'époque], coins et mors très légèrement frottés.

Manuscrit de 58 ff. n. ch. (le premier et les 3 derniers vierges), d'une fine écriture lisible, dans un encadrement à l'encre.

Il recense les différents traitements, appointements et rentes des personnels de ces domaines ainsi que les recettes du domaine.

Quelques ratures et surcharges vers la fin du volume. Petite tache pâle en pied.

Belle reliure ornée d'une dentelle dorée aux petits fers.

300/400€

42 - MARMONTEL (Jean-François). *Contes moraux*. Paris, J. Merlin, 1765 ; 3 vol. in-8, maroquin rouge, encadrement de trois filets dorés sur les plats, dos à nerfs orné de motifs dorés, pièces de titre et de tomaison olive, tranches dorées sur marbrure, [rel. de l'époque].

Portrait par COCHIN, gravé par SAINT-AUBIN, titre par GRAVELOT REPÉTÉ À CHAQUE VOLUME ET 23 FIGURES DE GRAVELOT GRAVÉES SUR CUIVRE PAR BAQUOY, LEGRAND, LE MIRE, LE VEAU, LONGUEIL, ETC.

« Les Contes moraux parurent en même temps de format in-12. Il y aurait deux tirages pour ces deux éditions et le premier se distingue par l'errata qui ne se trouve pas dans le second. » (Cohen).

Quelques rousseurs. Ex-libris Henri Beraldi (Cat. II, 1934, n° 170), un autre héraldique non identifié (devise de la ville d'Edimbourg : Nisi dominus frustra).

Très bel exemplaire du premier tirage sous cette date, avec les figures d'un beau tirage et avec les marges équilibrées (ce qui est rare pour ce livre). Cohen, 687.

600/800€

43 - MAROT (Clément). *[Œuvres]*. Lyon, Jean de Tournes, 1558 ; fort vol. in-16, vélin ivoire à recouvrement, lanières de couture apparentes en mors, dos lisse, auteur manuscrit au dos, tranches bleues, [rel. du XVIIe s.].

Titre orné, 1 f. bl., [12] ff., 597, 314 p., [1] f., 1 f. bl.

Belle et rare édition, ORNÉE D'UN PORTRAIT DE MAROT EN MÉDAILLON SUR LE TITRE ET DE 22 FIGURES DANS LE TEXTE À MI-PAGE, LE TOUT GRAVÉ SUR BOIS. Les figures ont été coloriées à l'époque en sépia, brun et rouge. Le portrait de Clément Marot apparaît pour la première fois avec cette édition.

Feuillet de titre un peu bruni et froissé, rares et légères rousseurs. Un peu court de marges, petite déchirure à un feuillet, avec manque sans atteinte au texte. Confession manuscrite sur le dernier f. blanc.

Rare exemplaire réglé avec les figures en coloris de l'époque.

Tchemerzine, VIII, 38.

400/600€

44 - MAROT (Clément). *Les Œuvres [...]*. Reveuës & augmentées de nouveau. La Haye, Adrian Moetjens, 1700 ; 2 vol. in-12, maroquin rouge, encadrement de trois filets dorés sur les plats, dos lisse orné de motifs dorés, tranches dorées sur marbrure, petite dentelle intérieure dorée, [Derome le jeune].

Belle édition, correcte et bien imprimée, qui se joint à la collection elzévirienne.

Très légères rousseurs.

Très bel exemplaire, de la bonne édition sous cette date (avec la même marque de libraire aux deux pages de titre, contrairement à la réimpression faite sous la même date), relié par Derome le jeune, avec son étiquette. Il provient des bibliothèques Lebarbier de Tinan et Edouard Rahir (n° 1479) avec leur ex-libris et Le Carlier (cachet humide sur les f. de titre).

Tchemerzine, IV, 506. Rahir, n° 3003.

500/600€

45 - MILTON (John). *Le Paradis perdu*. Paris, Defer de Maisonneuve, 1792 ; 2 vol. gr. in-4, maroquin à long grain rouge, sur les plats encadrements de filets et motifs dorés, dos lisse orné de motifs dorés, pièces de titre et de tomaison vertes, tranches dorées, [rel. de l'époque], départ de fente à un mors, coiffes émoussées, éclat à l'une.

Édition en anglais et en français, REMARQUEMENT ORNÉE DE 12 FIGURES HORS TEXTE GRAVÉES EN COULEURS D'APRÈS LES TABLEAUX DE JEAN FRÉDÉRIC SCHALL PAR BONNEFOY, CLÉMENT, COLIBERT, DEMONCHY ET GAUTIER.

Exemplaire tiré sur papier vergé fort, avec les figures avant les légendes et les numéros, et à grandes marges (33,4 x 24,8 cm).

Quelques légères rousseurs. Ex-libris Lucien Allienne.

Cohen, 708.

800/1 000€

46 - [OFFICE]. *L'Office de la Quinzaine de Pasque, latin-françois, à l'usage de Rome et de Paris, pour la maison de Mgr. le Duc d'Orléans, premier prince du sang*. Paris, d'Houry, 1755 ; in-12, maroquin rouge, sur les plats encadrements de petits motifs dorés, armes dorées au centre, dos à nerfs orné de motifs et pièces d'armes dorés, tranches dorées, [rel. de l'époque], mors supérieur partiellement fendu et coiffe de tête en partie arasée.

TITRE-FRONTISPICE GRAVÉ SUR CUIVRE.

Papier légèrement bruni ; une déchirure à un feuillet avec petite atteinte au texte. Une note marginale manuscrite. Ex-libris S. M.

Belle reliure aux armes de Louis-Philippe d'Orléans, duc de Chartres puis duc d'Orléans en 1752.

Louis-Philippe d'Orléans (1725-1785), petit-fils du Régent et grand-père du roi Louis-Philippe Ier, fit ses preuves à l'armée (il participa notamment à la bataille de Fontenoy) et hérita de la fortune familiale avec le titre de duc d'Orléans en 1752.

OHR, pl. 2572, fer n° 2 sur les plats, et variante du fer n° 15 répétée au dos.

400/600€



47 - NICOLE (Pierre). *Essais de morale, contenus en divers traités sur plusieurs devoirs importants.* Paris, Guillaume Despre, Jean Desessartz, 1723 ; 5 vol. in-12, maroquin rouge, filet doré en encadrement des plats, armes dorées au centre, dos à nerfs orné de motifs dorés, tranches dorées sur marbrure, [rel. de l'époque], petits accrocs à 3 coins et un chant.

Réunion discontinuée des tomes 1 et 4 à 7.

Ex-libris Château de Sassy. Quelques rousseurs ou feuillets brunis. Belles reliures aux armes de Marie-Jean-Louis de Riquet, marquis de Camaran, avec les pièces d'armes reprises dans les caissons du dos. OHR, pl. 28, fers n° 2 et 4.

300/500€

48 - [OFFICE]. *L'Office de la Semaine sainte, à l'usage de la maison du roi.* Paris, Jacques Collombat, 1727 ; gr. in-8, maroquin olive, sur les plats vaste décor « à la fanfare » doré aux petits fers, armes dorées au centre, dos à nerfs orné de motifs dorés, tranches dorées, [rel. de l'époque], dorure du dos très légèrement passée.

TITRE-FRONTISPICE ET 2 TITRES INTERMÉDIAIRES À PLEINE PAGE GRAVÉS SUR CUIVRE.

Superbe exemplaire dans une reliure au décor « à la fanfare » doré aux petits fers filigranés. Armes de Louis XV dorées au centre des plats.

Ex-libris Comte L. de B.

OHR, pl. 2495, fer n° 6.

600/800€

49 - [OFFICE]. *L'Office de la semaine sainte, à l'usage de la maison du roi.* Paris, Jacques Collombat, 1741 ; gr. in-8, maroquin rouge, encadrement de motifs dorés sur les plats, armes dorées au centre, dos à nerfs orné de motifs et fleurs de lys dorés, tranches dorées, [rel. de l'époque], coins émousés, coiffes et mors un peu frottés.

FRONTISPICE, TITRE ORNÉ ET 5 FIGURES À PLEINE PAGE GRAVÉS SUR CUIVRE.

Ex-libris manuscrit Fred. Raisin. Quelques feuillets froissés, couture des cahiers un peu lâche, des rousseurs.

Reliure aux armes de Louis XV.

OHR, pl. 2495, fer n° 16.

200/300€

50 - [OFFICE]. *L'Office de la semaine sainte, en latin et en français. [...]* À l'usage de Madame la Dauphine et de sa maison. Paris, Jean-Baptiste Garnier, 1752 ; in-8, maroquin rouge, plats entièrement ornés d'un décor doré à la plaque, armes dorées au centre, dos à nerfs orné de motifs dorés, tranches dorées sur marbrure, doublures et gardes de papier doré gaufré polychrome, [rel. de l'époque], coiffes très légèrement frottées, petites restaurations à un mors.

ORNÉ DE 3 FIGURES HORS TEXTE GRAVÉES SUR CUIVRE.

Quelques légères rousseurs.

Bon exemplaire, dans une très belle reliure à la plaque dans le goût des reliures à la fanfare, avec les armes et le monogramme de la Dauphine Marie-Josèphe de Saxe.

OHR, pl. 2526, fer n° 3 (monogramme proche du fer n° 9).

800/1 000€

51 - [OFFICE]. *Office de la Semaine sainte, latin et français, à l'usage de Rome et de Paris.* Paris, Grégoire Dupuis, 1724 ; gr. in-8, maroquin rouge, sur les plats encadrement d'une fine dentelle droite dorée, dos à nerfs orné de motifs dorés, tranches dorées, [rel. de l'époque], mors, coiffes et coins frottés.

Ex-libris Château de Louppy. Des rousseurs.

Belle reliure ornée d'une dentelle dans le style XVIIe à motifs filigranés.

400/500€

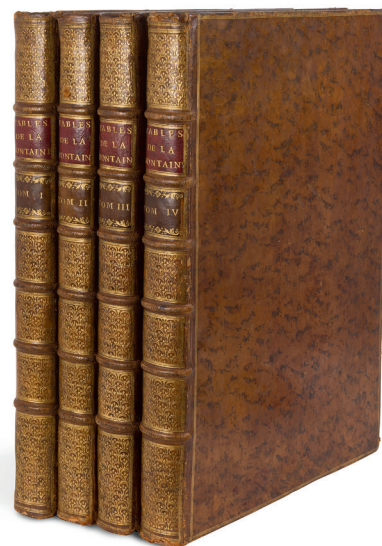
52 - [OFFICE]. *Office de la semaine sainte, latin et français, à l'usage de Rome et de Paris.* Paris, Antoine Dezallier, 1715 ; gr. in-8, maroquin rouge, sur les plats encadrement d'un décor à la dentelle aux petits fers, dos à nerfs orné de motifs dorés, tranches dorées sur marbrure, doublures et gardes de papier doré gaufré à fond vert, [rel. de l'époque], petites restaurations aux mors.

FRONTISPICE ET 2 FIGURES HORS TEXTE GRAVÉS SUR CUIVRE.

Quelques très légères rousseurs.

Fine reliure à décor de dentelle à motifs de grenades et d'épis.

600/800€



53 - [OUDRY].— LA FONTAINE (Jean de). *Fables choisies.* Paris, Desaint & Saillant, Durand, 1755-1759 ; 4 vol. in-folio, veau marbré, trois filets dorés en encadrement des plats, dos à nerfs orné de motifs dorés à la grotesque, pièces de titre rouge et de tomaison marron, tranches dorées sur marbrure, [rel. de l'époque], accrocs aux coiffes (quelques petits manques), coins émousés.

1) FRONTISPICE, [2] ff., xxx, xviii, 124 p. et 70 FIGURES HORS TEXTE GRAVÉES SUR CUIVRE.- 2) [2] ff., ii, 135 p. et 68 FIGURES HORS TEXTE GRAVÉES SUR CUIVRE.- 3) [2] ff., iv, 146 p., 68 FIGURES HORS TEXTE GRAVÉES SUR CUIVRE. 4) [2] ff., ii, 188 p., 69 FIGURES HORS TEXTE GRAVÉES SUR CUIVRE.

L'ILLUSTRATION COMPLÈTE SE COMPOSE D'UN PORTRAIT ET DE 275 TRÈS BELLES FIGURES DE JEAN-BAPTISTE OUDRY GRAVÉES SUR CUIVRE PAR AUBERT, CHEDEL, COCHIN, ETC. Elle est ici en premier tirage, avec la figure du « Singe et le Léopard » sans l'inscription. L'un des premiers livres de peintres.

Jean-Baptiste Oudry (1686-1755) travailla à cette illustration des Fables entre 1729 et 1734. Il était particulièrement renommé pour ses peintures animalières, la plupart d'entre elles faites d'après les animaux de la ménagerie de Versailles. L'illustration a alors été revue par Cochin qui s'est attaché à rendre les figures humaines aussi brillantes que les animaux.

Quelques légères rousseurs, comme très souvent.

Cohen-de Ricci, 548. Rochambeau, Fables, 86. Graesse, IV, 73. BnF, Des Livres rares..., n° 207. Ray, 5 (« The format of these four folio volumes is luxurious. Each of the fables has its own title page and one or more plates in addition to the emblematic and floral ornaments [...]. This is one of the most ambitious and successful of all illustrated books »).

5 000/7 000€



54 - [OFFICE]. *L'Office de la Vierge Marie, pour tous les temps de l'année.* Paris, Gabriel Clopejau, 1631 ; in-12, maroquin rouge, sur les plats vaste décor d'encadrements successifs dorés à la roulette et aux petits fers, dos à nerfs abondamment orné de motifs dorés, tranches dorées, [rel. de l'époque], coins habilement restaurés.

VIGNETTE HÉRALDIQUE DE TITRE ET 9 FIGURES DANS LE TEXTE PRÉSENTANT DES SCÈNES BIBLIQUES DANS DE GRANDES FLEURS, LE TOUT GRAVÉ SUR CUIVRE.

Relié à la suite :

- COTON (Père). *Dévotes oraisons pour tous chrestiens et catholiques.* Paris, Gabriel Clopejau, 1631.

VIGNETTE DE TITRE GRAVÉE SUR CUIVRE.

Feuilles un peu brunis. Ex-libris S. M. et Pierre de la Vieuxville.

Très belle reliure de l'époque au fin décor doré. 200/400€

55 - [OFFICE]. *Office de Saint Jacques le majeur, apostre.* Paris, de Hansy, 1769 ; in-12, maroquin rouge, sur les plats encadrement d'un décor à la dentelle à la roulette rehaussée de petits fers, dos lisse orné de motifs dorés, tranches dorées, [rel. de l'époque], coiffes et coins très légèrement frottés.

Très légères rousseurs éparses.

Charmante reliure ornée d'un décor doré à la dentelle.

« Magnifique ouvrage » (Cohen)

150/250€

56 - [PEZAY (Alexandre-Frédéric-Jacques Masson, marquis de)]. *Zélis au bain.* Poème en quatre chants. Genève, [1763] ; 5 ouvrages en un vol. in-8, maroquin olive, sur les plats large encadrement d'une dentelle de petits fers dorés, dos lisse orné de motifs dorés, pièce de titre rouge, tranches dorées, doublures et gardes de tabis saumon, boîte moderne, [rel. de l'époque].

43 p., TITRE ORNÉ, 4 FIGURES HORS TEXTE, 4 VIGNETTES D'EN-TÊTE ET 4 CULS-DE-LAMPE, LE TOUT GRAVÉ SUR CUIVRE D'APRÈS EISEN.

Première édition et premier tirage des « très belles illustrations » (Cohen), avec la figure du chant troisième avant toute lettre. Les figures sont datées de 1763.

Ex-libris Georges Wendling.

Cohen, 796 (donne 1773 comme année d'édition).

Reliés à la suite :

- [DORAT]. *Lettre de Barnevelt dans sa prison, à Truman, son ami, précédée d'une lettre de l'auteur.* Paris, Sébastien Jorry, 1764.

FIGURE, EN-TÊTE ET CUL-DE-LAMPE GRAVÉS SUR CUIVRE D'APRÈS EISEN.

Cohen, 317 (édition de 1763).

- [PEZAY]. *Le Pot-pourri, épître à qui on voudra, suivie d'une autre épître.* Genève, Paris, Sébastien Jorry, 1764.

DEUX FIGURES HORS TEXTE, 2 EN-TÊTES ET 2 CULS-DE-LAMPE GRAVÉS SUR CUIVRE D'APRÈS EISEN.

« Charmant volume très élégamment illustré » (Cohen).

Cohen, 796.

- [DORAT]. *Lettre de Valcour, officier français à Zéïla, jeune sauvage esclave, à Constantinople ; précédée d'une lettre à Madame ***.* En France, s. n., 1764.

VIGNETTE DE TITRE ET CUL-DE-LAMPE ANONYMES GRAVÉS SUR CUIVRE.

Inconnu de Cohen.

- [DORAT]. *Lettre de Zéïla, jeune sauvage esclave à Constantinople, à Valcour, officier français, précédée d'une lettre à Madame de C**.* Paris, Sébastien Jorry, 1764.

FIGURE, EN-TÊTE ET CUL-DE-LAMPE GRAVÉS SUR CUIVRE D'APRÈS EISEN.

Cohen, 318.

Très belle réunion de pièces illustrées par Eisen, fraîche (rarissimes rousseurs), dans une reliure strictement de l'époque. 500/600€

57 - [PRÉVOST (Antoine François Prévost d'Exiles, dit l'abbé)]. *Histoire du chevalier des Grieux, et de Manon Lescaut. Amsterdam, aux dépens de la Compagnie* [Paris, Didot], 1753 ; 2 vol. in-12, veau marbré, deux filets en encadrement sur les plats, dos lisse orné de motifs dorés, pièces de titre rouge et de toison olive, tranches rouges, [rel. de l'époque], mors très légèrement frottés, deux petites restaurations aux coiffes.

Édition définitive, imprimée sur papier de Hollande par François Didot.

PREMIER TIRAGE DES FIGURES : UNE VIGNETTE D'EN-TÊTE, RÉPÉTÉE À CHAQUE VOLUME, ET 8 JOLIES FIGURES D'APRÈS GRAVELOT ET PASQUIER GRAVÉES SUR CUIVRE PAR LEBAS.

Très légères rousseurs.

Très bel exemplaire dans de bonnes reliures du temps.

Des bibliothèques Henri Beraldi (cat. II, 1934, n° 201) et Albert Natural (2009, n° 95), avec leur ex-libris.

Rahir, Bibliothèque de l'amateur, p. 592. En français dans le texte, n° 144 (pour l'édition originale de 1731).

800/1 000€

58 - Processionale parisienne. *Parissis [Paris], Sumptibus biliopolarum usum parisiensium*, 1739 ; gr. in-8, maroquin rouge, sur les plats encadrement d'une belle dentelle à petits fers, dos à nerfs orné de motifs dorés, tranches dorées sur marbrure, [rel. de l'époque], coiffes et coins légèrement frottés.

Musique notée.

Quelques feuillets un peu brunis. Ex-libris L. G. A. Larue, un autre gratté.

Très belle reliure à la dentelle comparable à celle qui recouvrait le Processionale parisienne de 1703 du catalogue XII de la librairie Gumuchian (n° 188).

300/500€

59 - PROPERCE. *Élégies.* Amsterdam, Paris, Le Jay, 1772 ; in-8, maroquin rouge, trois filets dorés en encadrement des plats, dos à nerfs orné de motifs dorés, tranches dorées, [rel. de l'époque], discrète petite greffe de cuir sur le plat supérieur.

Une mention manuscrite en fin de volume attribue la reliure à Derome.

Ex-libris Étienne Cœsar Famin et Lucien Allienne.

Imperceptibles rousseurs. Plaisant exemplaire, probablement relié par Derome.

200/400€

60 - ROGER (baron). *Kélédor, Histoire Africaine.* Paris, A. Nepveu, 1828 ; in-8, demi-marroquin vert mousse à coins, filet doré en encadrement des plats dos lisse orné de filets dorés, [rel. de l'époque], coins légèrement émoussés, mors très légèrement frottés, gouttière assombrie dans sa moitié inférieure.

Édition originale.

Le baron Roger, qui fut administrateur du Sénégal et des établissements français en Afrique (de 1821 à 1827), donne ici des indications intéressantes sur le commerce entre la France et le Sénégal.

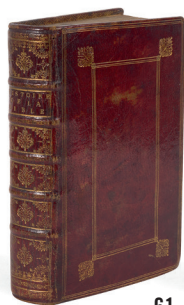
Il rapporte notamment comment la première vue d'un Européen produit sur les autochtones une impression de laideur et d'effroi, à peu près semblable à ce qu'éprouvent en Europe ceux qui voient pour la première fois un Noir.

Il décrit également l'armée de Toussaint-Louverture et le rétablissement de l'esclavage par les Français à la Guadeloupe, après la reddition des Noirs insurgés de cette colonie.

Ex-libris manuscrit Pce Dietrichstein (probablement Moritz-Joseph-Johann, prince von Dietrichstein, 1775-1864, militaire et homme de Cour autrichien).

Très légères rousseurs.

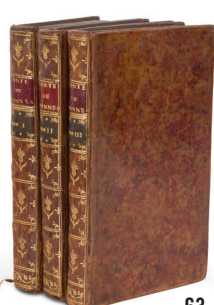
500/600€



61



62



63



64



65



66

61 - [ROYAUMONT]. *L'Histoire du vieux et du nouveau Testament.* Avec des explications édifiantes tirées des Saints Pères. Paris, Pierre Le Petit, 1680 ; in-12, maroquin rouge, sur les plats décor d'encadrements de filets dorés « à la Duseuil », avec fleurons aux angles, dos à nerfs orné de motifs dorés, tranches dorées sur marbrure, doublures et gardes de papier à la colle polychrome, [rel. de l'époque], coins légèrement émousés.

TITRE-FRONTISPICE, VIGNETTE DE TITRE ET 267 FIGURES DANS LE TEXTE À MI-PAGE GRAVÉS SUR CUIVRE.

Bible de Royaumont, longtemps attribuée à Lemaistre de Sacy, due à Nicolas Fontaine, son secrétaire, publiée pour la première fois en 1670. Ex-libris S. M. Quelques petites déchirures, parfois avec légers manques, certaines réparées. Légères rousseurs.

Charmant exemplaire, réglé, dans une belle reliure à la Duseuil.

200/300€

62 - SAINT AUGUSTIN. *Les Confessions.* [...] Avec des notes & de nouveaux sommaires des chapitres par M. Du Bois. Paris, P. G. Le Mercier, 1743 ; in-12, veau marbré écaillé, trois filets dorés en encadrement des plats, fleurons dorés aux angles, dos à nerfs orné de motifs dorés, pièce de titre brune, tranches cailloutées, [rel. de l'époque], très légers frottements aux mors.

Papier très légèrement bruni.

Bon exemplaire dans une plaisante reliure de l'époque.

200/300€

63 - SWIFT (Jonathan). *Le Conte du tonneau, contenant tout ce que les arts et les sciences ont de plus sublime & de plus mystérieux ; avec plusieurs autres pièces très curieuses.* Lausanne, Genève, Jean-Michel Bousquet et Comp., 1742 ; 3 vol. in-12, veau marbré, dos lisse orné de motifs dorés, pièces de titre rouge et de toison vert sombre, tranches marbrées, [rel. de l'époque], très légers frottements aux coiffes et aux mors.

FRONTISPICE ET 7 BELLES FIGURES HORS TEXTE D'ANDREAS REINHARDT GRAVÉS SUR CUIVRE.

L'édition originale parut en 1704 et la première traduction française en 1721.

Quelques rousseurs. Petite note marginale au premier vol.

Cohen ne cite pas cette édition. Graesse, VI, 535.

250/350€

64 - [VERNET (J. J.).] *Anecdotes ecclésiastiques, contenant la police & la discipline de l'église chrétienne, [...] les intrigues des évêques de Rome et leurs usurpations sur le temporel des souverains.* Amsterdam, Jean Catuffe, 1753 ; in-12, maroquin rouge, trois filets en encadrement des plats, armes dorées au centre, dos lisse orné de motifs dorés, pièce de titre verte, tranches dorées, [rel. de l'époque], mors et coiffes très légèrement frottés.

Seconde édition.

Le manuscrit original a été brûlé à Rome en 1726.

Cachet humide C. H. F. Curnillon sur le f. de titre, ex-libris J. Noilly (n° 385, 1886) et Charles V. D. Elst.

Très bel exemplaire aux armes du duc d'Aumont, célèbre bibliophile dont une grande partie de la collection se trouve aujourd'hui à la Bibliothèque nationale.

OHR, pl. 364, fer n° 1. Barbier, I, 182. Quérard, X, 119 (pour la première édition française).

250/350€

65 - TASSE (Torquato Tasso, dit le). *La Gerusalemme liberata [La Jérusalem délivrée].* Parigi [Paris], Delalain, Durand, Molini, 1771 ; 2 vol. gr. in-8, maroquin rouge, trois filets dorés en encadrement des plats, dos lisse orné de motifs dorés, tranches dorées, [rel. de l'époque], dos très légèrement passés.

Premier tirage de l'illustration entièrement gravée d'après les compositions de Gravelot : 2 FRONTISPICES AVEC LES PORTRAITS DU TASSE ET DE GRAVELOT, 2 TITRES GRAVÉS ORNÉS, DÉDICACE ORNÉE, 20 FIGURES HORS TEXTE, 23 CULS-DE-LAMPE ET 20 VIGNETTES D'EN-TÊTE AVEC PORTRAITS (avec les noms en italien).

« Très belle édition publiée par G. Conti avec illustrations superbes. [...] Il faut prendre les vignettes avec les noms en italien, car on a fait pour l'édition française un tirage postérieur, qui est beaucoup moins bon et où les noms sont imprimés en français » (Cohen).

De rares feuillets très légèrement brunis.

Bel exemplaire, frais, dans une reliure de maroquin dont les dos sont ornés de fers spéciaux dessinés par Gravelot.

Cohen, 974.

500/800€

66 - RACINE (Jean). *Œuvres.* Paris, [David], 1760 ; 3 vol. in-4, veau marbré, trois filets dorés en encadrement des plats, dos à nerfs orné de motifs dorés, pièces de titre et de toison rouges, tranches dorées, [rel. de l'époque], mors un peu frottés, restaurations aux coiffes.

PREMIER TIRAGE DES FIGURES DE CETTE « TRÈS BELLE ÉDITION » (COHEN) : UN PORTRAIT PAR DAULLÉ, 12 FIGURES HORS TEXTE, 13 VIGNETTES, 3 FLEURONS SUR LES TITRES ET 60 CULS-DE-LAMPE, LE TOUT GRAVÉ EN TAILLE-DOUCE D'APRÈS DE SÈVE PAR ALIAMET, BAQUOY, CHEVILLAT, FLIPART, LEGRAND, LEMIRE, L'EMPEREUR, SORNIQUE ET TARDIEU.

Bel exemplaire, malgré quelques rousseurs. Ex-libris Antoine Chastenot.

Cohen, 846.

800/1 000€



67 - [SAINT-ESPRIT]. *Statuts de l'ordre du St Esprit estably par Henry IIIe du nom Roy de France et de Pologne au mois de décembre l'an 1578.* Paris, Imprimerie royale, 1724 ; in-4, maroquin feu, encadrement de petits motifs dorés sur les plats avec armes centrales et grand emblème du Saint-Esprit aux angles, dos à nerfs orné d'un semé de flammes et de fleurs de lys, doublure et gardes de papier doré à motifs de rinceaux abritant des animaux et des bêtes fantastiques, tranches dorées sur marbrure, [rel. de l'époque].

Édition originale, ORNÉE D'UN TITRE GRAVÉ, DE 4 BANDEAUX, DE 4 CULS-DE-LAMPE ET DE 3 LETTRINES PAR SÉBASTIEN LE CLERC.

Superbe exemplaire à grandes marges, réglé, relié aux armes de Louis XIV et aux emblèmes de l'Ordre, orné d'un remarquable spécimen de papier doré gaufré d'Augsbourg employé pour la doublure et les gardes.

Petites taches claires sur le titre, sans gravité.

Infimes rousseurs.

2 000/3 000€

68 - PLANIS CAMPY, David de.

Bouquet composé des plus belles fleurs chimiques, ou Ajencement des préparations et expériences es plus rares secrets, & Medicamens Pharmaco-Chimiques, prins des Minéraux, Animaux, & Vegetaux.

Paris, Pierre Billaine, 1629.

Traité de médecine spagyrique, illustré de figures gravées sur bois dans le texte, et divisé en onze «fleurs» : les deux premières concernent la chimie, la dernière renferme un dictionnaire des termes hermétiques.

800/1 000€

69 - [L'ESTOILE (Pierre de)]. *Recueil de diverses pièces, servant à l'histoire de Henri III, roy de France & de Pologne.* Cologne, Pierre du Marteau, 1663 ; pet. in-12, veau marbré, dos à nerfs orné de motifs dorés, [rel. de l'époque], très usagée.

L'ouvrage contient les pièces suivantes :

1. Journal du règne de Henry III.
2. L'Alcandre, ou les Amours du roy Henry le grand (en réalité, plus loin dans le recueil).
3. Le Divorce satyrique, ou les Amours de la reine Marguerite de Valois.
4. La Confession de Monsieur de Sancy.

On a relié à la suite :

[ESTIENNE (Henri)]. *Discours merveilleux de la vie, actions & deportemens de la Reyne Catherine de Medicis, mère de François II, Charles IX, Henry III, roys de France.* Suivant la copië imprimée à la Haië, 1663.

Importantes pièces pour l'histoire de la Ligue et le protestantisme.

Déchirure angulaire avec léger manque à 7 ff. Quelques rousseurs.

150/250€

70 - PARMENTIER (Antoine Augustin). *Traité sur la culture et les usages des pommes de terre, de la patate, et du topinambour.* Paris, Barrois, 1789 ; in-8, basane marbrée, dos à nerfs orné de motifs dorés, pièce de titre rouge, [rel. de l'époque], accrocs aux coiffes et aux coupes, restaurations.

Édition originale.

Le premier ouvrage paru en France sur la culture de la pomme de terre. Parmentier mena une campagne pour établir scientifiquement l'innocuité de la pomme de terre et son potentiel pour résoudre les problèmes de famine que connaissait alors la France. « Il ne me restait plus qu'à rédiger un traité sur leur culture [et] de faire connoître en France une plante dont les avantages e sont encore sentis. » Quelques légères mouillures marginales en fin de volume. Vicaire, 658.

300/400€

71 - ROBESPIERRE (Maximilien). *Œuvres*, avec une notice historique, des notes et des commentaires, par Laponneraye ; précédées de considérations générales, par Armand Carrel. Paris, Chez l'éditeur, 1840 ; 3 vol. in-8, demi-maroquin à long grain rouge, dos lisse orné de motifs dorés et à froid, [rel. de l'époque], plats et coins un peu frottés. Première édition collective, très rare. À la fin du second volume sont imprimés les Mémoires de Charlotte Robespierre sur ses deux frères.

150/200€

72 - ROLAND (Jeanne-Marie PHILIPON, Mme). *Appel à l'impartiale postérité, par la citoyenne Roland, femme du Ministre de l'Intérieur, ou Recueil des écrits qu'elle a rédigés, pendant sa détention, aux prisons de l'Abbaye et de Sainte-Pélagie.* Paris, Louvet, s. d. [1795] ; 4 parties en un vol. pet. in-8, basane racinée, dos lisse orné de motifs dorés, pièce de titre rouge, [rel. de l'époque], restaurations aux mors et aux coiffes.

Édition originale, très rare. Exemplaire enrichi de 2 portraits gravés sur cuivre en frontispice.

« La candeur et le charme du style avec lequel elle raconte les faits et les pensées qui forment le cours de sa vie, l'énergie et la vérité des portraits que l'on y trouve des principaux personnages qui figuraient à l'époque du 31 mai, ont fait rechercher ses Mémoires. » (Quérard).

Un cahier uniformément bruni, pour le reste très légères rousseurs. Ex-libris héraldique gravé. Quérard, VIII, 123.

100/150€

73 - LOCKE. *Essai philosophique concernant l'entendement humain.*

Amsterdam, Pierre Mortier, 1742. In-4, reliure de l'époque un peu frottée.

Portrait. Intérieur assez frais.

150/200€

74 - Cartes gravées entoilées sous 2 coffrets papier : « *Environs de Paris* ».

Douze plans en tout. Ch. Picquet, 1838

200/250€

75 - Plans gravés entoilés « *Département de la Seine* », neuf petits plans repliés en tout, sous boîte papier. Paris, Ch. Picquet

100/150€

76 - VASARI. *Vite de' piu' eccellenti pittori scultori e architetti.* Milano, Societa Tipografica de' Classici italiani, 1807-1811. 14 vol. In-8, demi-reliures usagées. Figures h. t.

200/250€

77 - HUGO. *Œuvres.* Paris, Furne, 1840-1841. 10 vol. in-8, reliure veau de l'époque. Quelques figures h. t.

100/150€

78 - BON (Élisabeth de). *Le Voyageur moderne, ou Extrait des voyages les plus récents.* Paris, Eymery, 1821. 6 vol. in-8, reliure romantique veau décoré à froid. Reliures un peu usagées. Figures gravées sur cuivre h. t. Quelques rousseurs.

300/400€

79 - WAGNER (RICHARD)

**Parsifal. Illustrations originales gravées sur cuivre par Mickael Haussmann.* Paris, Aux dépens des soixante-dixsept bibliophiles, sans date; gr. in-4.

Gravures sur cuivre de Mickael Haussmann.

Tirage limité à 77 exemplaires numérotés sur grand vélin de Rives, comprenant une suite des planches refusées et la signature de l'artiste (n° 1).

Exemplaire enrichi de trois dessins originaux signés et datés de Mickael Haussmann à la mine de plomb et à l'encre de Chine, d'un cuivre original monté au premier plat, ainsi que d'un envoi autographe signé de Mickael Haussmann.

JOINT: • *Le Roman de Tristan et Iseult* renouvelé par Joseph Bédier.

Illustrations de Robert Engels. Paris, L'édition d'art H. Piazza, 1914; in-8

Compositions en couleurs par Robert Engels.

Tirage limité à 525 exemplaires numérotés; l'un des 500 sur papier du Japon (n° 94).

Exemplaire enrichi d'un dessin original à la mine de plomb monogrammé par Robert Engels (monté au premier contreplat) et d'une suite en noir des illustrations.

400/500€

REPRISE DE LA VACATION À 13H30 AVEC LE LOT 80

VENDREDI 14 JUIN 2019 A 14H
PARKING DE L'HÔTEL DROUOT - 6bis, RUE ROSSINI - 75009 PARIS

PORSCHE 911 Carrera S, type 997 de 06/2005

Freins céramique - Carnet d'entretien OK - 64 200 km - TBE

Etat descriptif complet par **RSO MOTORSPORT** sur demande



Honoraires acheteur réduits à 10% HT (TVA récupérable)



80 - Partie de bracelet articulé en or jaune (750) en maille ajourée et finement ciselée
Pb : 33,71 gr

500/600€

81 - Chevalière en or jaune chiffrée JP

Pb : 7,3 gr

On joint

- **Chevalière** en or jaune 18k 750° chiffrée MM

Pb : 8,7 gr

- **Chevalière** en or jaune 18k 750° chiffrée LM

Pb : 8,9 gr

- **Chevalière** en or jaune 750° à décor d'une pièce de 5 soles péruvien.

Poids brut : 4,6 gr

500/600€

82 - Montre gousset en métal argenté avec sa chaîne giletière en métal
Signée Titus Genève

On joint

- **Montre gousset** en métal doré avec sa chaîne giletière en métal doré ajouré et finement ciselé

Signée QUILBE

- **Montre gousset** en métal doré à décor ciselé

Signée ARTEN

50/60€

83 - Collier et bracelet en or jaune 750° à maille anglaise
Pb : 38.1 gr

600/700€

84 - Bracelet en or jaune 18k (750) à maille américaine en partie ciselée retenant une pièce de 20 francs or Suisse 1969. Fermoir à cliquet
Pb : 29,2 gr

300/350€

85 - Broche en or jaune 18k (750) à décors de plumes

Pb : 9,8 gr

On joint

- **Croix** en or jaune 18k 750 à décor ciselé et ajouré

Pb : 3,4 gr

- **Deux médailles religieuses** en or jaune 750°, portant l'inscription "plus qu'hier et moins que demain", l'une soulignée d'une pierre rouge.

Poids brut : 3,3 g.

- **Bague** en or jaune 750° sertie d'une citrine

Pb : 4 gr

- **Bague** en or blanc 750° sertie d'une pierre blanche

Pb : 4,8gr

- **Pièce commémorative** de 1963 en métal doré de 2 ducats à l'effigie de Ferdinand Charles Archiduc d'Autriche, duc de Bourgogne, comte du Tyrol. Dans un cerclage en or jaune

Pb : 9,85 gr

- **Deux alliances** en or jaune 750°

Pb : 4,9 gr

- **Paire de boutons de manchette** en or 18k (750) à décor guilloché

Pb : 6,6 gr

- **Paire de boucles d'oreilles** en métal doré et argenté (accidents)

On joint 4 perles

500/600€

86 - Poudrier en argent à décors géométrique. Vers 1920.
8,5 x 6,6 cm
Poids brut: 208,9 gr.

60/80€



87 - Dans le goût de Line VAUTRIN (1913-1997)

Sautoir en résine et pierres de couleurs (manques).
Long. 46 cm

80/100€

88 - Croix en onyx et or jaune sertie de petits brillants et de de fines perles.

XIXème siècle

L. 10 cm

Poids brut: 32,16 gr

300/400€

89 - Bracelet en or jaune 750°/00 sertie de six pièces de monnaies : 20 Fr or 1910, Souverain George V 1912, 20 Fr or 1935, 20 Fr or 1858, 20 Fr or 1904, Souverain George V 1916, 100 Fr or Génie IIIème République.

Poids brut: 72,99 gr

1 300/1 500€

90 - Émile FROMENT MEURICE (1837 - 1913)

Bracelet rigide et ouvrant en or jaune 750°/00 à décors ajouré d'une frise de feuillages et de fleurs dans des filets de rubans stylisés. Signé

XIXème siècle

Poids brut: 98,86 gr

3 000/4 000€

91 - Bague en or jaune et or gris sertie d'un saphir de taille coussin en son centre dans un entourage de brillants en forme de ruban

Poids brut: 15,37 gr

1 200/1 500€

92 - Émile MELLERIO (1910-1967)

Collier en or jaune en maille royale composé de deux éléments, un sautoir et un lien à nouer monogrammé EM, terminé par une boule d'or finement striée et une boule de lapis lazuli. Circa 1960.

L. 36 cm

Poids brut : 192,98 gr

4 000/5 000€

93 - BOUCHERON - Paris

Poudrier en métal doré à décor guilloché de fleurs dans un motif géométrique agrémenté de brillants et saphirs de taille square. Signé

13 x 8,5 cm

Poids brut : 406,41 grs

800/1 000€

94 - Victoria CASAL

Bague en or gris sertie de diamants et pierre de couleurs. Signé

Poids brut : 12,41 gr

200/300€



95 - VAN CLEEF ET ARPELS

Broche ruban articulée, en or blanc et diamants de tailles brillants et de tailles baguettes. Vers 1955. Signée et numérotée 64 661.

L. 7 cm

Poids brut : 28,09 gr

15 000/20 000€





96 - Boîte ronde en or jaune 18k(750°) à decors de panneaux guillochés et semés de disques. L'ensemble agrémenté de feuillages.

Traces de poinçon d'orfèvres

Paris 1787-1788

Diam. 6 cm, poids brut: 82,48 gr

2 000/2 500€

97 - Boîte ronde en or 18k (750°) à décor de panneaux guillochés et semés de disques. L'ensemble agrémenté d'une cordelière en demi-relief.

Maître orfèvre: Louis-Claude Porcher

Paris, 1782-1783

Diam. 5,4 cm, poids brut 77,70 gr

2 000/2 500€

98 - Etui à cire en trois couleurs d'or. Les panneaux sont décorés de pastilles sur un fond guilloché. Toutes les bordures sont composées de guirlandes de feuillages et d'enroulements en plusieurs couleurs d'or. Le sommet de couvercle est décoré d'une fleur.

L. 12 cm, poids brut : 41,87 gr

1 200/1 400€

99 - Etui à cire en trois couleurs d'or à décors de cartouches et des attributs de l'amour dans des frises de fleurs et feuillages

L. 12 cm, poids brut : 52,48 gr

1 600/1 800€

100 - Etui à cire en or à décors de cartouches feuillagés et fleuris

L. 13 cm, poids brut : 33,59gr

800/1 000€

101 - Montre de gousset en or jaune 750°. Couvercle arrière chiffré O.L. Le cadran émaillé blanc, index peint en noir et chiffres romains pour les heures. Trotteuse à six heures. Mouvement mécanique à remontage manuel.

Signé Savoye Frères & Cie

Diam. 4 cm, poids brut: 49,08 gr

On joint une chaîne de col en laiton.

300/400€

102 - Flacon à sel en verre appliqué d'une résille de paille. Le bouchon à charnière en vermeil gravé de fleurs

H. 8,5 cm, poids brut: 61,65 gr

80/120€

103 - Broche en or jaune ornée d'un camée représentant l'allégorie de l'Amour dans un entourage d'entrelacs.

4 x 3,2 cm, poids brut : 9,06 gr

80/120€

104 - Boîte en écaille ornée sur le couvercle d'un portrait d'un gentilhomme, cerclée d'or jaune.

Diam. 6,4 cm, poids brut: 41,05 gr

150/250€

105 - Broche en or jaune ornée d'une miniature représentant un jeune enfant dans un entourage de filets et rocailles. Au revers, une mèche de cheveux.

4,5 x 4 cm, poids brut: 17,49 gr

150/200€

106 - Montre de gousset en or jaune 750°. Couvercle arrière chiffré F.L. en lettres feuillagées. Cadran émaillé blanc, index peint en noir, chiffre romain pour les heures et trotteuse à six heures.

Diam; 4,1 cm, poids brut: 50,81 gr

300/400€

107 - Montre de gousset en or jaune 18k finement ciselé d'enroulements feuillagés. Couvercle à chiffres romains émaillés. Le cadran émaillé crème. Index en chiffre romains pour les heures et chemin de fer pour les minutes. Trotteuse à six heures et remontoir à trois heures.

Diam. 5 cm, poids brut: 97,41 gr

300/400€



108 - Paire de bougeoires en argent ciselé, à pied contournés, binet et balustre à pans godronnés. Riom, 1750-1756
Trace de poinçon d'orfèvre
H. 27 cm
Poids brut : 1 178,30 gr

800/1 000€



109 - Paire de bougeoirs en argent, à pied ciselé d'oves, moulures de filets sur lesquelles sont rapportées huit agrafes, l'ombilic à cannelures torsées, le ciselés de feuillages et une paire de bobèches. La cloche est gravée d'une armoirie surmontée d'une couronne comtale
Trace du poinçon de maître orfèvre, de charge : un A couronné
H. 27 cm
Poid brut : 1 427,77 gr

1 500/2 000€



110 - Plat rond en argent, la bordure à moulures d'oves. Gravé d'armoiries
Maître orfèvre: François Riel
Paris 1771-1772
Diam: 26 cm
Poids brut: 583,41 gr

400/500€

114 - Plat rond en argent, à contours et moulures de filets
Maître orfèvre François-Isaac Balduc
Sens 1763-1768
Diam. 28 cm
Poids brut: 700,63 gr

400/500€

111 - Plat rond en argent, à contours et moulures de filets
Poinçon Minerve
Diam: 30 cm
Poids brut: 787,87 gr

250/350€

112 - Plat rond en argent, la bordure à moulures de filets.
Gravé d'armoiries d'alliance.
Poinçon d'orfèvre
Diam. 28 cm, poids brut: 713,58 gr

200/300€

115 - Jatte ronde en argent, à contours et moulures de filets
Maître orfèvre Jean-Louis Morel, reçu en 1748
et poinçons Illisibles
Paris deuxième moitié du XVIIIe siècle
Diam. 44 cm
Poids brut: 844,40 gr

300/500€

113 - Plat rond en argent, la bordure à moulures de filets.
Gravé d'armoiries d'alliance.
Poinçon d'orfèvre
Diam. 28 cm, poids brut: 913,21 gr

300/400€

116 - Plat rond en argent.
Orfèvre Puiforcat
Diam. 23,2 cm
Poids brut: 374,40 gr

200/300€



117 - Ecuelle en argent, les oreilles triangulaires à médaillon et feuillages
Maître orfèvre Alexis Micalef ou Micaleff
Paris 1769-1770
H. 4,5 cm - Diam. 19 cm
Poids brut: 516,66 gr

800/1 000€

118 - Ecuelle couverte en argent (le couvercle gravé)
Maître orfèvre veuve Claude II Soldat, née Marguerite Dessaint
Mâcon 1749-1750
H. 10 cm
Poids brut: 642,97 gr

2 000/3 000€

119 - Plat ovale en argent, à contours et moulures de filets, gravé d'armoiries d'alliance. Poinçon Minerve
46 x 32 cm
Poids brut: 1 371,25 gr

150/200€

120 - Plat rond en argent, à contours et moulures de filets, gravé d'un monogramme. Maître orfèvre Jean-Louis Morel
Paris, poinçons illisibles, deuxième moitié du XVIII^e siècle
Diam. 28,6 cm
Poids brut: 812,08 gr

400/500€

121 - Huilier et vinaigrier en argent reposant sur quatre pieds à décors de rocaillies. Paris 1770-1771
H. 8,5 cm L. 27 cm
Poids brut: 597,27 gr

300/400

122 - Louche en argent, modèle à filets
Paris 1788-1789
Poids brut: 274,79 gr

100/150€

123 - Cuillères à saupoudrer en argent, modèle à filets
Paris 1782-1783
Poids brut: 98,28 gr

100/150€

124 - Louche en argent, modèle à filets
Poinçons effacés
Paris 1774-1780
Poids brut: 273,46 gr

80/120€

125 - Louche en argent, modèle uni-plat
Paris 1786-1787
Poids brut: 225,18 gr

100/150€

126 - Un lot en métal argenté comprenant une casserole avec manche en bois, une coupelle à pans coupés, trois dessous de bouteille, un vide poche ovale à décor ajouré, un bougeoir dans sa boîte ronde et une coupe à bord chantournée à décors de filets et rubans, un plat rond, la bordure chantournée à décor de filets enrubannés et un coupelle ovale, la bordure à décor ajouré.

30/50€

127 - Une casserole en argent, le manche en bois tourné.
Poinçon vieillard. Diam. 13 cm
Poids brut: 492,69 gr

On joint un taster vin, un cendrier et un pot à tabac à décor ciselé de feuillages. Le tout en argent.

80/120€

128 - Ensemble en métal argenté comprenant un surtout de table à contours chantournés et plateau miroir, un plateau à décor de frises cannelées et feuillagées. Armoirie en son centre.
64 x 45 cm et 65 x 44 cm
On joint un dessous de plat en argent et verre taillé.
Diam. 33,5 cm
Poids brut: 1725,05 gr

150/200€

129 - Ensemble de quatre timbales d'officiers en argent.
Maître orfèvre Ladoucette & Gavard, reçu en 1869 pour l'une.
H. de 7,3 à 8,4 cm
On joint une chope en argent.
H. 9,6 cm
Poids brut : 453,93 gr

150/200€



130 - Timbale tulipe sur piédouche en argent, gravée de pampres, feuillages et coquilles. Poinçon du Maître orfèvre incomplet
Paris 1789-1792
H. 11,4 cm
Poids brut: 152,41 gr

200/300€

131 - Timbale tulipe sur piédouche en argent, gravée de lambrequins et coquilles. Maître orfèvre Hugues Leclerc, reçu en 1717 (poinçons effacés)
Paris XVIIIe siècle (usée)
H. 9,7 cm
Poids brut: 141,10 gr

100/150€

132 - Timbale tulipe en argent, à décor de fleurs sur fond amati, le piédouche à moulures d'oves; gravée d'armoiries d'alliance surmontées d'une couronne de comte, et d'une inscription :
Prix du Louvre 1758
Poinçon du maître orfèvre effacé
Paris 1757-1758, H. 11,3 cm
Poids brt 181,62 gr

400/500€

133 - Timbale tulipe en argent, gravée de fleurs, le piédouche à moulures d'oves
Poinçon du maître orfèvre incomplet
Paris 1775-1776
H. 9,7 cm
Poids brut: 109,49 gr

300/400€

134 - Timbale tulipe en argent uni, gravée postérieurement d'un monogramme
Paris 1725-1726
Poids brut: 145,64 gr

100/150€



135 - Timbale tulipe en argent, gravée de feuillages
Châtellerault 1764
Poids brut : 143,56 gr

300/400€



136 - Timbale tulipe en argent sur piédouche, gravée de lambrequins
Dans le style du XVIIIe siècle
H. 9,7 cm
Poids brut: 117,93 gr

70/80€



137 - Timbale tulipe en argent, la base gravée de lambrequins, le piédouche à godrons
Maître orfèvre César-Charles Bouthroue Desmarais, reçu en 1731
Sans lettre date

600/800€



138 - Timbale tulipe en argent, gravée de lambrequins feuillagés, le piédouche à moulures d'oves
XVIIIe siècle
Poid brut: 151,62 gr

300/400€



139 - Partie de service de couverts en argent comprenant douze fourchettes et six cuillères à décors de rocailles chiffré.
Poinçon Minerve
Poids brut: 1 501,99 gr

500/600€



140 - Ensemble de couverts dépareillés comprenant douze cuillères et six fourchettes. Certaines chiffrées
Poids brut: 1 424,92 gr

500/600€



141 - Partie de ménagère comprenant vingt et une fourchettes et vingt deux cuillères à décors de filets et chiffrées pour certaines.
Poinçon Minerve.
Poids brut: 3 682 gr

800/900€

142 - Partie de service de couverts en argent à décors aux filets trilobés, comprenant onze fourchettes, douze grandes cuillères, quatre fourchettes à entremets et cinq cuillères à désert. Certaines pièces chiffrées.
Poinçon Minerve.
Poids brut: 2 055 gr

600/700€



143 - Petite verseuse en argent, de forme balustre à fond plat. La prise en forme de graine.

Orfèvre Alexandre-André-Camille Lesot de la Panneterie
Paris 1798-1809

H. 17 cm, poids brut: 438,56 gr

200/300€

144 - Cafetière tripode en argent. Elle repose sur des pieds en forme de sabot, les agrafes à palmettes, bec en forme de tête de dragons. La prise en forme de gland. Manche en bois noirci. Poinçon Minerve.

H. 23 cm

Poids brut: 532,91 gr

On joint

Petite verseuse tripode en argent uni de forme balustre. Le couvercle à charnière se termine sur sa terrasse par une graine toupie. Le manche latéral en ivoire tourné se visse dans sa hotte.

H. 14 cm

Poids brut: 176,81 gr

300/400€

145 - Pot couvert sur piédouche en argent 950°. La prise en forme de pomme de pin godronnée. Les prises en anneaux à décors de palmettes.

Gravé d'un blason à la couronne comtale

Poinçon d'orfèvre illisible

Poinçon non officiel utilisé par l'association des orfèvres 1795-1797

Poinçon de garantie (1797 - 1809)

H. 14 cm

Poids brut: 384,35 gr

180/220€

146 - Thière ovale en argent, la prise du couvercle figurant un cygne, le bec en forme de tête de lion ; gravée d'armoiries d'alliance surmontées d'une couronne de marquis. Orfèvre Marc Jaquart

Paris 1798 -1809

H. 14,4 cm

Poids brut: 580,47 gr

400/600€

147 - Petite verseuse tripode en argent uni de forme balustre. Le couvercle à charnière se termine sur sa terrasse par une graine toupie. Le manche latéral en bois tourné se visse dans sa hotte. Chiffree

H. 15 cm .

Poids: 267,24 cm

On joint:

Petite verseuse tripode en argent uni de forme balustre. Le couvercle à charnière se termine sur sa terrasse par une rose. Le manche latéral en bois tourné se visse dans sa hotte.

H: 18 cm

Poids brut: 354,95 gr,

300/400€

148 - Lot de couteaux dépareillés manches ivoire, lames argent ou métal (accidentés, en l'état)

Poids brut: 1 076,69 gr

50/70€

149 - Douze fourchettes à huîtres en argent, gravés d'un monogramme

Orfèvre Puiforcat

Poids brut: 423,83 gr

120/150€

150 - Douze cuillères à café en vermeil, modèle «filets et coquilles»

Poids brut: 360,80 gr

On joint

Douze cuillères à café en vermeil, modèle «filets et coquilles»

Poids brut: 360,80 gr

200/300€

151 - Pince à sucre en argent

Toulouse 1775

Poids brut: 55gr

On joint:

- **Trois pièces à hors d'œuvre** et **deux cuillères** en argent

Poids brut: 128,85 gr

- **Pince à sucre** et **trois cuillères** à café en vermeil

Poids brut: 134,91 gr

200/300€

152 - Trois plateaux rectangulaires en métal argenté

50,2 x 38,2 cm - 18 x 15,5 cm - 18 x 13,5 cm

On joint:

- **Ensemble en métal argenté** comprenant deux cafetières, la prise en bois, un légumier, six assiettes à bords chantournés

- **Cinq fourchettes** et **six cuillères** à entremets en métal argenté de la maison Christoffe. **On joint huit cuillères** en métal argenté.

150/200€

153 - Jorge SOLER-CABOT et Enric DOMENECH

Suite de douze dessous de bouteilles en argent 915°/°°

Poids brut : 1450,21 gr

200/300€



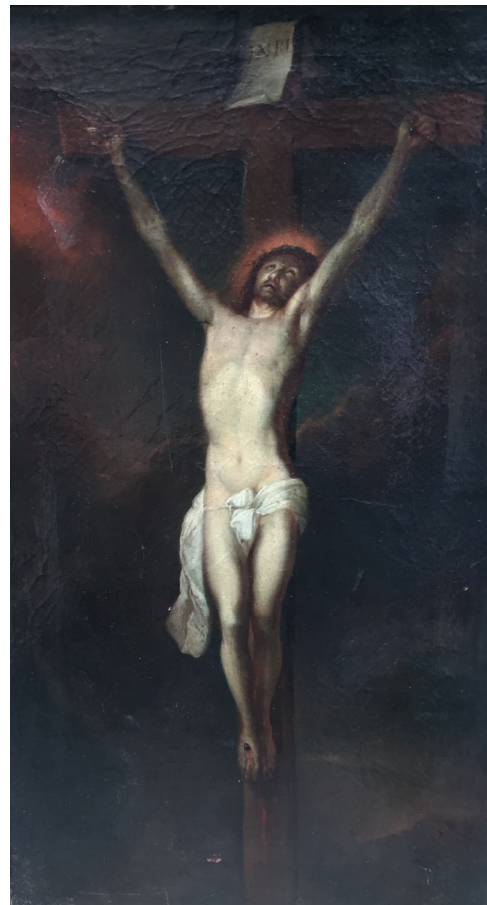
154 - Attribué à Jacob KONINCK (C. 1616-1708)

Paysage animé en Hollande

Huile sur panneau

33 x 55 cm

1 000/1 500€



155 - Dans le goût de Antoine VAN DYCK (1599 - 1641)

Christ en croix

Huile sur toile

52,5 x 30,5 cm

400/600€



156 - Jan Juriaensz VAN BADEN (c.1604-1663)

Intérieur d'église animé de personnages bibliques

Huile sur panneau ovale. Monogrammé IGV en bas au milieu

37 x 47,5 cm

1 000/1 500€

157 - Esaias I VAN de VELDE (1587/91-c.1630)

Choc de cavalerie

Huile sur panneau. Signé en bas à droite

29 x 41,5 cm

1 000/1 500€





158 - Ecole Italienne. XIXème siècle

Tibère

Huile sur toile. (Accidents et restaurations)

67x112 cm

800/1 000€



159 - Henry Joseph HARPIGNIES (1819-1916)

Paysages

Paire de lavis d'encre sur carton. Signés en bas à gauche

8 x 6,5 cm chaque

150/200€



160 - ATTRIBUÉ À ADRIAN LUDWIG RICHTER (1803-1884)

Vue de Rome

Aquarelle sur traits gravés (insolé)

Signé et daté 'Adrian Ludwig Richter 1832'

37 x 62,2 cm.

200/300€



161 - Raymond RENEFER (1879-1957)

Elégantes et bourgeois

Ensemble de quatre dessins. Mine de plomb sur papier.

Trois signés.

100/150€



162 - Emile René MENARD (1861-1930)

Les défricheurs

Crayon sur papier. Monogrammé en bas à gauche

22,5 x 35,5 cm

150/200€



163 - Marcel VERTHES (1895 - 1961)

Le cirque

Ensemble de quatorze lithographies en couleurs dans leur coffret (accident et tâches au coffret) Ed. 63/250.

600/800€

164 - Ecole française, XIXÈME SIÈCLE

Deux portraits d'acteurs

Deux aquarelles, 26, x 20 cm. et 27,5 x 19 cm. (2)

200/300€



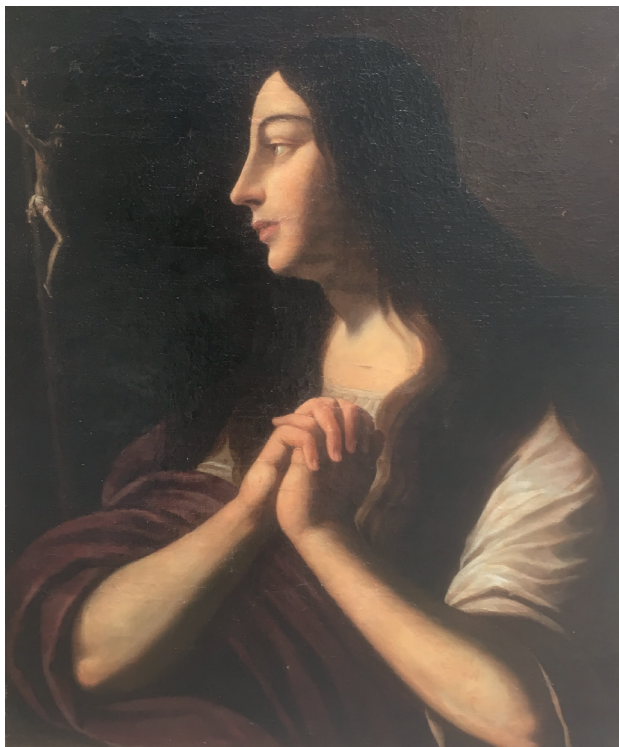
165 - Pierre LAGARDE (1853-1910)
La chasse au faucon
 Huile sur toile. Signé et daté 1880 en bas à droite
 117 x 156 cm

4 000/6 000€



166 - Attribué à Pieter MEULENAER (1602-1654)
L'escarmouche
 Huile sur cuivre (restaurations anciennes)
 49 x 69 cm

2 000/3 000€



167 - Dans le goût de Georges de LA TOUR (1593 - 1652)

Marie Madeleine en prière

Huile sur toile. Restaurations anciennes, petits manques
72 x 59 cm

1 000/1 200€



168 - Théodore CARUELLE D'ALIGNY (1798-1871)

Vue animée d'Olevano

Dessin au crayon et lavis d'encre. Signé en bas à gauche et daté 35
20,5 x 31,5 cm à vue

300/500€



169 - Dirck LANGENDYCK (1748-1805)

Le bombardement d'une ville, une église en flammes au centre

Plume et encre brune, lavis gris (épidermures)
23,5 x 33,8 cm.

200/300€



170 - Ecole flamande du XVIIème Siècle

Deux fantassins, l'un courant, l'autre, vu de dos, tenant une longue lance
Plume et encre brune, lavis brun
16,6 x 25,5 cm.

200/300€



171 - Ecole française du XVIIIème Siècle

Paysage à la barrière

Sanguine sur papier
30 x 30 cm à vue

200/300€



172 - Ecole Hollandaise XVIIème siècle. D'après Aelbert CUYP (1620-1691)

Le cheval Isabelle

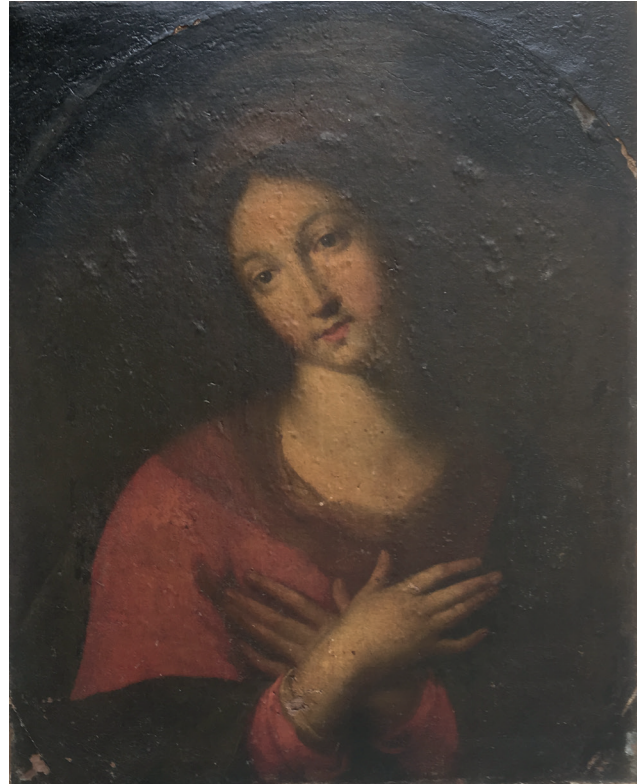
Huile sur panneau

30,5 x 42,5 cm

600/800€

Provenance : Collection particulière. Paris

Note : Peinture originale conservée dans la collection Ch. SEDELMAYER



174 - Ecole FRANCAISE vers 1680, suiveur de Pierre MIGNARD (1612-1695)

Vierge en buste

Toile ovale agrandie. Restaurations manques et soulèvements

64,5 x 52,5 cm

800/1 200€



173 - Ecole française vers 1780, entourage de Gaspard GRESLY (1712-1756)

Scène de cuisine

Huile sur toile, restaurations anciennes

48,5 x 60,3 cm

1 000/1 500€



175 - Ferdinand VON LÜTGENDORFF (1785-1858)

Portrait de Wilhelmine Hanhart (1809-1859)

Porte une étiquette manuscrite au dos indiquant « Wilhelmine Henriette Hanhart née en 1809, épouse en 1831 Charles Webert, décédée en 1859 »

Huile sur toile

93 x 74 cm

600/800€

Bel ensemble d'oeuvres par Émile BERNARD (1868 - 1941)

Deux oeuvres sur papier de 1888

Le Musée d'Orsay vient officiellement d'acquérir «Le pardon» dit aussi «Les bretonnes dans la prairie», une huile sur toile peinte en 1888 par Émile Bernard, restée jusqu'à ce jour dans la famille de Maurice Denis qui en avait probablement fait l'acquisition vers 1903

Cette peinture est considérée comme une oeuvre majeure des «Années radicales» au cours desquelles Maurice Denis, Paul Gauguin et Émile Bernard, épaulé par leur célèbre marchand Ambroise Vollard ont développé le synthétisme à Pont-Aven entre 1886 et 1890. Émile Bernard avait 20 ans.



176 - Émile BERNARD (1868-1941)

Trois nus féminins. 1888

Aquarelle et pinceau, lavis d'encre brune sur papier. Signé et daté en bas à droite

23 x 14 cm à vue

1 000/2 000€

Provenance :

- Ancienne collection Galerie PAUL PROUTE. Paris. Etiquette au dos.
- Ancienne collection de Clément Altarriba.
- Collection particulière. Paris depuis 1969

Note : Cette œuvre datée de 1888 n'est pas sans rappeler "Les trois grâces", oeuvre majeure de Pablo PICASSO datant de 1925



177 - Émile BERNARD (1868-1941)

Projet pour un bois sculpté. 1888

Encre et lavis sur papier. Signé et daté en bas à droite. Titré en bas à gauche

37 x 26 cm à vue

1 000/2 000€

Provenance :

- Atelier de l'artiste.
- Ancienne collection de Clément Altarriba par descendance.
- Collection particulière. Paris depuis 1969

Expositions :

"Post-Impresionismo, Escuela de Pont Aven-Nabis (1886-1914)."

Musée des Beaux-Arts. Valence. Espagne. 24 novembre 2003 au 15 février 2004. Reproduit au catalogue de l'exposition sous le n°8 p.65



178 - Émile BERNARD (1868-1941)

Nature morte aux fruits et au pichet. 1931

Huile sur carton marouflé sur bois. Signé et daté en bas à droite.

59 x 78,5 cm

4 000/6 000€

Provenance : - Atelier de l'artiste.- Ancienne collection de Clément Altarriba.
- Collection particulière. Paris depuis 1993

Bibliographie : - J.J. Luthi, Émile Bernard, catalogue de l'oeuvre peint, éditions SIDE, Paris, 1982, P. 214, n°1347 et reproduit.
- J.J. Luthi et A. ISRAEL, Émile Bernard, catalogue raisonné, Editions des catalogues raisonnés, Paris, 2014, P. 358, n°1551 et reproduit.

Expositions : - "Hommage à Cézanne, his influence on the development of twentieth century painting."
Yokohama Muséum of Art. Japan. 15 novembre 2008 au 25 janvier 2009
Okkaido Museum of Modern Art. Japan. 7 février au 12 avril 2009
Reproduit au catalogue de l'exposition sous le n°125 p. 166.

179 - Émile BERNARD (1868-1941)

Nature morte au pichet et aux oignons. 1926

Huile sur carton marouflé sur bois.

Signé en haut à droite.

35 x 45 cm

1 000/2 000€

Provenance :

- Atelier de l'artiste.
- Ancienne collection de Clément Altarriba,
par descendance.
- Collection particulière. Paris depuis 1993

Bibliographie :

- J.J. Luthi, Émile Bernard, catalogue de l'oeuvre peint, éditions SIDE, Paris, 1982, P. 190, n°1190 et reproduit.
- J.J. Luthi et A. ISRAEL, Émile Bernard, catalogue raisonné, Editions des catalogues raisonnés, Paris, 2014, P. 328, n°1307 et reproduit.

Expositions :

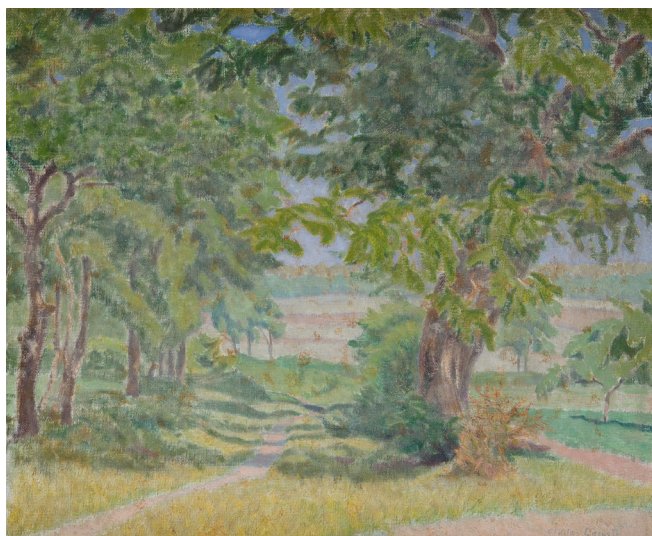
- "Émile Bernard". Fondation Mona Bismarch. Paris. Février à mars 1991. Reproduit au catalogue de l'exposition sous le n°75 p.81
- "Émile Bernard". Musée Balore. Nîmes. Avril à septembre 1993. Reproduit au catalogue de l'exposition sous le n°58 p.95





180 - Eugène GALIEN LALOUE (1854 - 1941)
Les bouquinistes sur les quais en automne
 Gouache sur papier. Signé en bas à gauche
 18,5 x 30 cm

4 000/5 000€



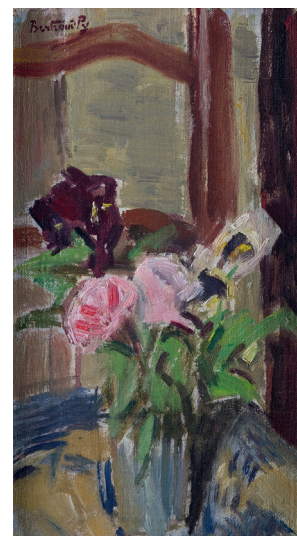
181 - Charles LACOSTE (1870-1959)
Paysage d'été
 Huile sur toile rentoilée. Signé en bas à droite et daté 1920.
 Etiquette au dos : Salon des Tuileries 1924
 46,3 x 55,5 cm

500/600€



182 - Félix LABISSE (1905-1982)
Composition surréaliste
 Gouache sur papier. Signé en bas à gauche.
 (Contrecollé sur carton, pliures, accidents et manques)
 56 x 37cm

800/1 000€



183 - Bertrand PY (1895-1973)
Le bouquet
 Huile sur carton toilé. Signé en haut à gauche
 28,5 x 16 cm

150/200€



184 - École vietnamienne, milieu du XXe siècle
La leçon
 Huile sur toile,
 64 x 97 cm.

600/800€

Note: copie du célèbre tableau de Lê Huy Mien, Binh Van, peint entre 1898 et 1905.



*** 185 - MOÏSE KISLING (1891-1953)**

Nature morte

Huile sur toile. Signé en bas à gauche et datée 1918.

Contresigné, titré et daté au dos.

60,5 x 73 cm

Note: Un certificat d'authenticité établi par Monsieur Jean Kisling et Monsieur Marc Ottavi sera remis à l'acquéreur.

Provenance: - Galerie Drouant-David - Paris. Etiquette au dos.

- Collection de Maître Paul Jacob - Mulhouse

- Collection particulière - Paris

35 000/40 000€





186 - Willem Leendert VAN DIJK (1915 – 1990)

Petropolis

Huile sur toile. Toile titrée et signée au dos.

81 X 65 cm

300/400 €

NOTE :

« Willem Leendert van Dijk a étudié l'art et la théologie à Leiden (Pays-Bas), à l'Académie des Beaux-Arts et à l'Université de Leiden. En 1935, il se rendit à l'étranger, rencontrant la France, l'Italie et la Grèce. Avec la Seconde Guerre mondiale, il s'est engagé dans la résistance aux nazis, perdant les deux jambes sur les lignes de front. En 1947, encouragé par la reine Guilhermina, il se rend au Brésil et s'établit à Rio de Janeiro. En 1948, sa biographie *L'Homme, Le Peintre, L'Oeuvre de Carlos Torres Pastorino* est publiée. En 1960, il publie le livre de poèmes *Invitation à l'exposition*. En 1971, il est nommé membre de la Metropolitan Academy of Letters. En 1947, il a tenu sa première exposition personnelle à l'Association de la presse brésilienne à Rio de Janeiro. En 1951, il remporta une médaille d'or au Salão dos Artistas Nacionais et, en 1952, une médaille d'argent au Salão dos Artistas Brasileiros. En 1971, il est devenu membre de l'Académie Petropolitana de Letras. »



187 - Ecole française du XXème siècle

Soldats du feu

Huile sur panneau

51 x 40 cm

100/120€



188 - Paul Émile COLIN (1867-1949)

Homme allongé

Huile sur toile. Signé en bas à droite. Eclats

32 x 46 cm.

500/700€



189 - Ecole Française. XXème siècle

Orage à Camaret

Huile sur toile. Signé DENIAU

65 x 49 cm

1 400/1 600€



190 - Frédéric FIEBIG (1885-1953)

Les meules

Huile sur carton

24x31 cm

500/600€



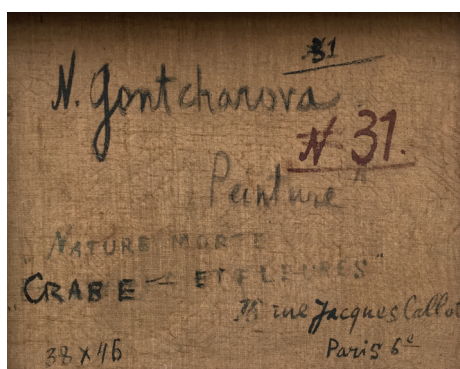
191 - Nathalie GONTCHAROVA (1881 - 1962)

Crabes et fleurs

Huile sur toile. Signé en bas à gauche et monogrammé en bas à droite.

Signé et situé au dos «18, rue Jacques CALLOT, Paris 6ème»

20 000/30 000€





192 - Yuri Leonodovich KUPER (né en 1940)

Colonnes I

Huile et mine de plomb sur bois. Signé et daté 1983 en bas à droite.
Numéroté S.6191 au dos.

(Accidents et enfoncement)

205 x 73 cm

2000/3000€

Provenance : -Galerie Claude BERNARD – Paris (étiquette au dos)
-Collection particulière - Paris



193 - Yuri Leonodovich KUPER (né en 1940)

Colonnes II

Huile et mine de plomb sur bois. Signé et daté 1983 en bas à droite.
Numéroté S.6204 au dos.

205 x 73 cm

2000/3000€

Provenance : -Galerie Claude BERNARD – Paris (étiquette au dos)
-Collection particulière - Paris



194 - Ramon ALEJANDRO (né en 1943)

La Mouche

Huile sur toile. Signé en bas à droite

61 x 50 cm

200/300€



195 - Georges NOEL (1924-2010)

Composition abstraite

Technique mixte sur carton. Signé en bas à droite et daté 60
20 x 26 cm (à vue)

300/400€

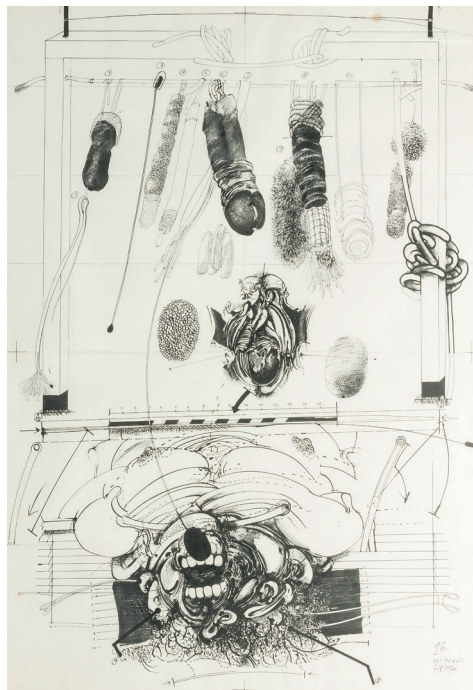


196 - Vladimir VELICKOVIC (né en 1935)

Saut

Huile sur toile. Signé et daté 1970 en bas au centre
55 x 46 cm

3 000/4 000€



197 - Vladimir VELICKOVIC (né en 1935)

Sans titre

Encre sur papier. Signé, daté 7/8/1970 et numéroté 16
107 x 73 cm à vue

2 000/3 000€



198 - CESAR (1921-1998)

Sans titre-1969

Compression en accroche de canette. Signé en haut à droite
H. 35 L. 10 P. 13 cm

10 000/15 000€

Note: Cette œuvre est répertoriée par Denyse Durand- Ruel sous le N° 787
des Archives César



199 - CESAR (1921-1998)

Poule Cartier, 1986

Sculpture en bronze patiné. Signé. Numéroté 135/200H.
11 L. 13 P. 4,3 cm

1 800/2 000€

200 - Attribué à Keith HARING (1958-1990)

Barking dog - 1988

Pochoir et technique mixte.

Porte au verso sur la toile le cachet de la galerie « HOKIN
GALLERY BAY HARBOR ISLANDS FLORIDA USA »

Note: Oeuvre réalisée à l'occasion de son solo show en 1988 à la
galerie.

73 x 100 cm

400/600 €





201 - Bernard BUFFET (1928-1999)

Nature morte aux poulets - 1949

Huile sur toile.

Signé et daté 49 en haut à droite.

96 x 96 cm

40 000/60 000€

Provenance: - Galerie Maurice GARNIER - Paris

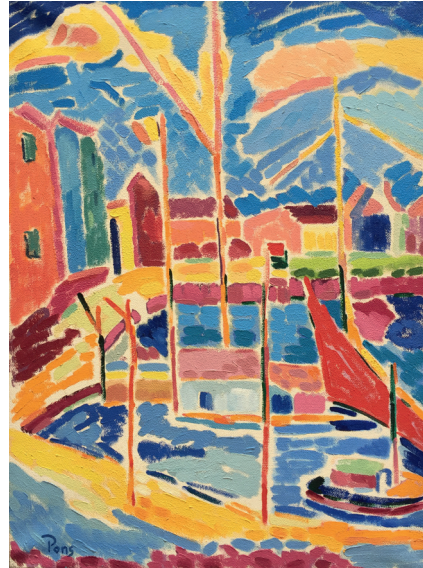
- Vente du 15 décembre 1994 à Drouot Montaigne par l'étude De Quay - Lombrail (Lot N°41 photographié et décrit)

- Collection privée - Paris



202 - Raúl MARIACA GUILLÉN (1928-1997)
Montagnes Boliviennes
 Huile sur toile. Signé en bas à droite et daté « 82 »
 98 x 119 cm

300/400 €



204 - Jean PONS (1913-2005)
Saint Tropez
 Huile sur toile. Signé en bas à gauche. Titré et contresigné au dos
 74x54 cm

150/200€



203 - Jacques CIRY (1914-1982)
Paysages
 Huile sur panneau. Signé et daté 74 en bas à droite
 73x67 cm

100/150€



205 - Armand LOURENCO (1925/2004)
Le cabaret
 Huile sur toile. Signé en bas à droite
 33 x 46 cm

100/150€



206 - Pedro UHART (né en 1938)
Personnages
 Lithographie en couleur. Signé et daté «84» en bas à droite. Numéroté
 71/150

100/150€



*** 207 - LOUIS VALTAT (1869-1952)**

Portrait d'enfant

Huile sur toile. Monogrammée en bas à droite

55 x 46 cm

Un certificat de Monsieur Richard Charchon, (Association Nessi-Valtat) sera remis à l'acquéreur

10 000/15 000€

Ensemble d'oeuvres par Edouard ZELENINE (1938 - 2002)

Vente sur ordonnance de justice des lots 208 à 219
Honoraires judiciaire acheteur de 12% HT soit 14,4% TTC

Edouard ZELENINE est un peintre russe appartenant à l'école Non-conformiste, courant de l'art soviétique entre les années 50 et les années 80, faisant opposition à l'art du réalisme socialiste. Il a étudié à l'Académie des Beaux Arts de Sverdlovsk, puis de Léninegrad avec Mikhaïl SHEMYAKIN. Exposant dans des lieux non officiels, il participe à Moscou en septembre 1974 à l'exposition « Bulldozer » des peintres non-conformiste. Après s'être fait arrêté, il obtient l'autorisation de quitter le territoire soviétique et vient s'installer à Paris en 1975 qu'il ne quittera plus jusqu'à sa mort. Son arrivée à Paris signe le début de nombreuses expositions individuelles ou collectives à travers le monde.

Toutes les oeuvres présentées sont reproduites dans un ouvrage monographique réalisé à l'occasion de l'exposition "Edouard ZELENINE, le retour" organisée en novembre 2007 à Moscou par la Galerie "Le connaisseur" et à Paris par la Galerie Paul NOUJAIM



208 - Edouard ZELENINE (1938 - 2002)

Les visages - 1984-86

Pastel sur papier

150 x 150 cm

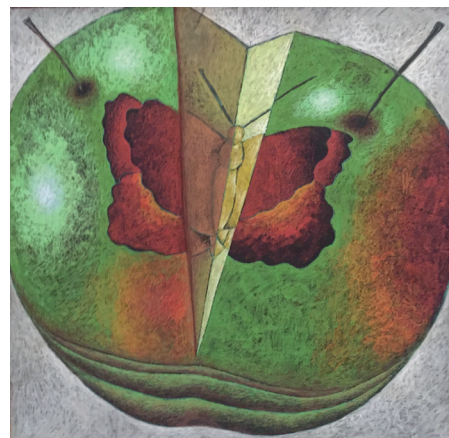


209 - Edouard ZELENINE (1938 - 2002)

La balance - 1985-87

Pastel sur papier marouflé sur toile.

145 x 145 cm



210 - Edouard ZELENINE (1938 - 2002)

Pomme - 1988-90

Pastel sur papier

148 x 152 cm



211 - Edouard ZELENINE (1938 - 2002)

Dinosaures - 1993-96

Pastel sur papier, marouflé sur toile

145 x 148 cm



212 - Edouard ZELENINE (1938 - 2002)

Notre Dame de Paris - 1976-77

Gouache sur papier

120 x 100 cm



213 - Edouard ZELENINE (1938 - 2002)

Point d'exclamation - 1976-77

Gouache sur papier

120 x 100 cm



214 - Edouard ZELENINE (1938 - 2002)

Dinosaures - 1993-96

Pastel sur papier marouflé sur carton.

70 x 99 cm



215 - Edouard ZELENINE (1938 - 2002)

Dinosaures - 1993-96

Pastel sur papier, marouflé sur carton

70 x 99 cm



216 - Edouard ZELENINE (1938 - 2002)

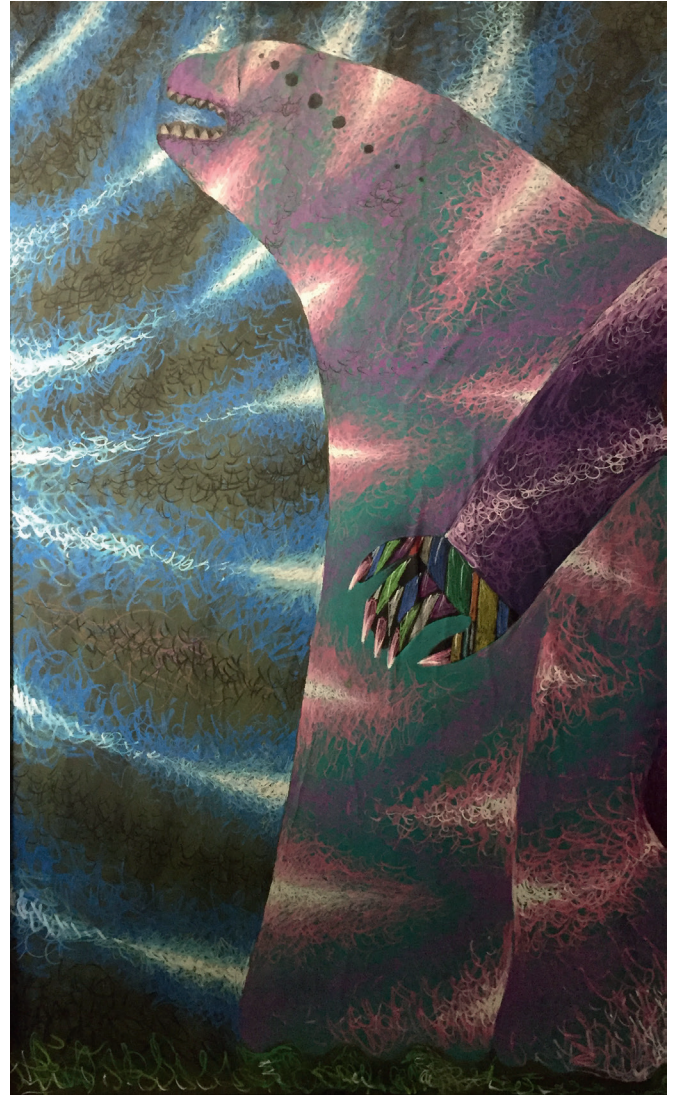
Dinosaures - 1993-96

Pastel sur papier, marouflé sur carton

70 x 99 cm



217 - Edouard ZELÉNINE (1938 - 2002)
Le Monstre - La Femme avec une hache - 1993-96
 Pastel sur papier, marouflé sur toile (accidents)
 Diptyque issu de la série «Dinosaures»
 240 x 145 cm



1 500/2 000€



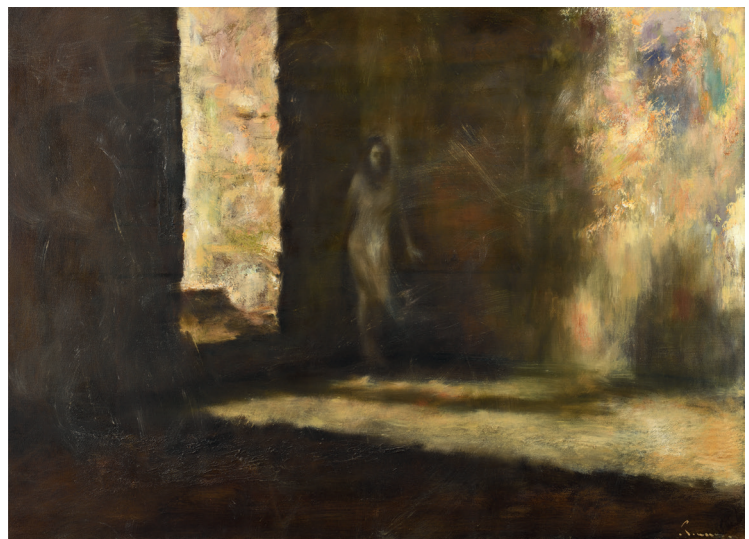
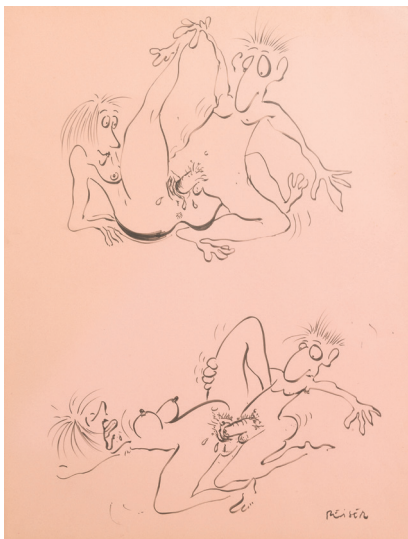
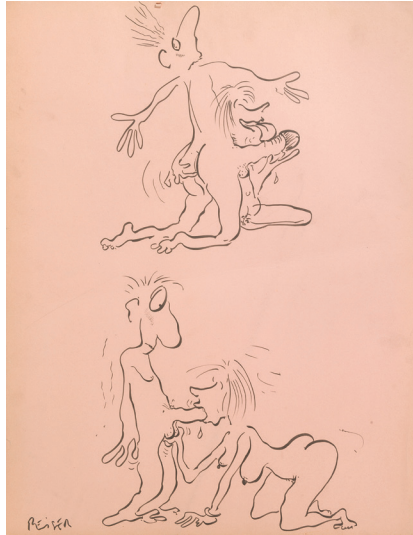
218 - Edouard ZELÉNINE (1938 - 2002)
Dinosaures - 1993-96
 Pastel sur papier, marouflé sur carton
 70 x 99 cm

300/500€



219 - Edouard ZELÉNINE (1938 - 2002)
Dinosaures
 Pastel sur papier, marouflé sur carton
 72 x 102 cm

300/500€



220 - Jean-Marc REISER (1941-1983)

Dessins erotiques

Ensemble de quatre encres sur carton. Signés
65x50 cm

2 000/3 000€

221 - KIM HWAN (XXème-XXIème siècle)

Grâce

Huile sur toile. Signature illisible en bas à droite.
73 x 100 cm

50/100€



222 - KIM HWAN (XXème-XXIème siècle)

Abstraction

Ensemble de deux encres sur papier maroufflé sur toile. Signé en bas à droite, contresigné au verso et daté « 06 » pour l'une et signé en bas à gauche, contresigné au verso et daté « 07 » pour l'autre
40 x 40 cm et 30 x 30 cm

200/300 €



223 – Jean-Pierre RAYNAUD (Né en 1939)

Sans titre – Crucifix - 1972

Bois, métal et peinture sous capot de plexiglas réalisé ultérieurement en 2013 sur les instructions et le contrôle de l'artiste. Signé et daté au dos.

Dedicacé à Jacques Kerchache «A notre amitié funèbre»

70 x 115 x 10 cm

PROVENANCE :

- Collection Jacques Kerchache
- Collection particulière, Paris
- Collection René Mollaert, Belgique
- Collection particulière, Genève

EXPOSITIONS :

- Jean-Pierre Raynaud, Galerie hm, Art actuel, Bruxelles, 1974
- Artistes français, Galerie hm, Art actuel, Bruxelles, 1975

BIBLIOGRAPHIE :

- Denyse Durand-Ruel, Catalogue de Jean-Pierre Raynaud 1962-1973, tome I, 1998. Oeuvre reproduite sous le n° 404 en page.208
- Effie Stephano, Antiseptic Art, Art and Artists Vol. 9 n°1, IV. Oeuvre reproduite en couverture de l'ouvrage.

4 000/6 000€

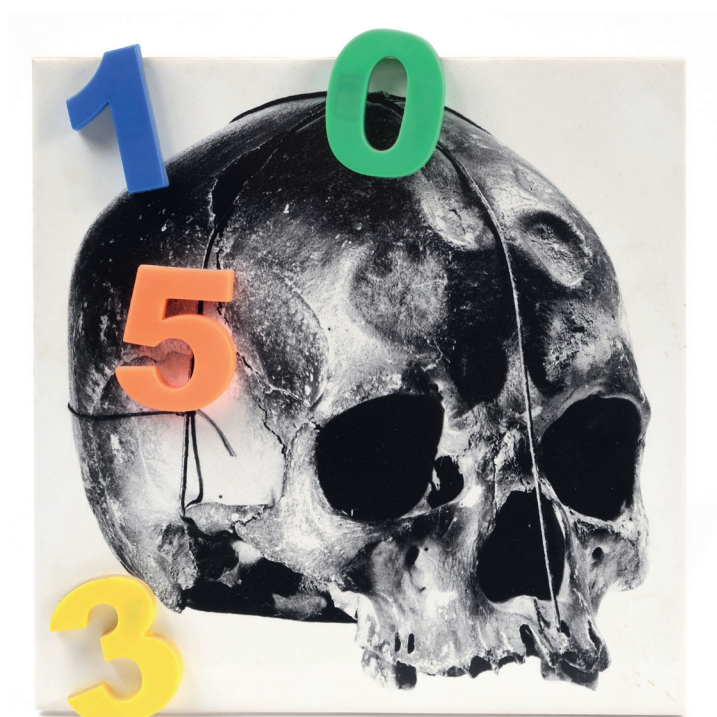
224 - Jean-Pierre RAYNAUD (né en 1939)

Line

Impression et plastique sur carrelage. Titré « Ligne 1993-2010 », signé et référencé « B-5-1 » au dos.

20 x 20 cm

600/800 €





225 - Peinture sur toile en polychromie, représentant Shoulao, assis sous un pin de longévité, souriant en recevant deux adorateurs qui présentent des offrandes. Corée, période de Chosŏn XVIII-XIXe siècle (Usures et manques.)
70 x 51 cm

500/700€



226 - Thangka en polychromie sur textile représentant le dieu Vajrasattva assis sur une double base lotiforme, tenant un vajra et la ghanta. Il est entouré par les cinq rois de sagesse, ainsi que diverses divinités protectrices et bodhisattva. (Restaurations anciennes, usures de la toile.)
Tibet, XIXe siècle
63 x 47 cm

500/600€



227 - Peinture sur toile en polychromie, représentant Shoulao, assis sur un tigre sous un pin Corée, période de Chosŏn XIXe siècle (Usures, taches et manques.)
91 x 50 cm

300/500€



228 - Peinture sur toile en polychromie, représentant Avalokiteshvara Kannon tenant une branche de lotus apparu parmi des nuées, accompagné par Sudhana et Longnu, serviteurs et élèves, debout sur un socle lotiforme à la partie inférieure de la peinture. Corée, période de Chosŏn XVIII-XIXe siècle. (Usures et manques.)
70 x 50 cm

300/500€



229 - Lot de quatre peintures bouddhiques en polychromie sur papier, deux représentant le bouddha Shakyamuni, deux représentant vajra-pasa, Vajrabhasa. Avec une inscription, peint et offert par fidèle Wan He. Collés sur un fond calligraphié. Chine ou Corée. Fin XIXe siècle (Déchirures, pliures et taches d'humidité)
104 x 59 cm

400/600€



230 - Lot de deux peintures en polychromie sur soie, représentant portrait de deux grands moines, assis en méditation sur un coussin, revêtus de «gasa» tenant un mala et un bâton dans la main. Corée, période de Chosŏn fin XIXe siècle
88 x 31.5 cm

400/600€



231



232

231 - Thangka en polychromie représentant ...à cinq têtes et deux bras avec sa shakti, il tenant un karttrka et ghanta dans ses mains. Entouré par cinq groupes de deity, des animaux, et deux professeurs. Tibet XIXe siècle (Restaurations anciennes, usures de toile, taches.)
62.5 x 46 cm

300/400€

232 - Thangka en polychromie représentant tara assit en méditation, portant des ornements variés. La main droite fait le geste de don et la gauche tient une tige de lotus. Tibet XIXe siècle (Accidents et usures sur toile, taches et retouches.)
38 x 23 cm

100/200€



233 - Importante peinture sur toile représentant une cérémonie d'offrandes à une divinité bouddhique, probablement Guandi, le dieu de la guerre. Il est entouré de nombreux personnages dont des gardiens kapala, des dignitaires du Tao, des musiciens et des disciples du Bouddha. (Déchirures)
Chine, vers 1850
134 cm x 164 cm

3 000/5 000€

234 - Thangka en polychromie et réhauts dorés sur toile, représentant Mahakala sous son aspect Gur-gyi mgon-po, le « protecteur de la Tente ». Il réside au centre d'un charnier, accroupi sur le corps d'un ennemi vaincu. Il est en bleu foncé, entouré une peau de tigre sur ses reins. Le dieu de protecteur a trois yeux et porte un diadème orné de cinq têtes de mort. La main droite tenant un vajra et la main gauche portant une coupe crânienne remplie de sang. Les deux bras soulevant le bâton magique. Il est accompagné par des animaux, la déesse Ekajati, dPal-Idan lha-mo à quatre bras. Plusieurs bodhisattvas, divinités protectrices, moines et des fidèles sont représentés aux quatre bordures. Plusieurs inscriptions en sanskrit au dos. (Usures de toile et polychromie, petits trous.)
Tibet XIV-XVe siècle

Note: Une œuvre similaire est vendue chez Sotheby's en 1997.
70 x 57 cm

3 000/5 000€





235 - Flacon tabatière en porcelaine bleu-blanc, en forme de gourde aplatie, à décor de sages du Tao sur les berges d'un cours d'eau où évoluent des personnages, deux masques stylisés rehaussant les côtés, le pied serti dans un socle en métal doré. Bouchon en jaspée.
Chine, fin XIXe siècle (Egrenures à l'ouverture)
H. 10,2 cm (avec socle)

200/300€



236 - Petite stèle de bronze à patine brune anciennement laquée or, représentant Bouddha Shakyamuni sous un dais surmonté d'une paire d'animaux fantastiques, faisant le mudra de la mise en mouvement de la roue du Dharma « dharmacakra », évoquant la connaissance et l'enseignement.

Chine ou Japon, XXe siècle
13 x 13 cm.

200/300€

237 - Deux petites stèles votives en ivoire sur socle en bois, sculptées en léger relief du Bouddha assis en méditation sur un lotus, entouré d'un enfant et d'une porteuse d'offrandes.

Chine, vers 1900.
H. 7, 7 cm – 7,4 cm



150/200€

238 - Pot couvert en porcelaine Imari émaillé polychrome à décors de fleurs de chrysanthème (Eclats)

H. 18 cm

100/150€



239 - Bol couvert en porcelaine décorée en émaux polychromes de scènes de chasse.

Marque apocryphe.
Chine, fin du XIXe siècle (Accidents)
H. 13 cm

80/100€

240 - Deux assiettes en porcelaine polychrome dans le goût d'Imari, à décors de fleurs et paysages et à la bordure polylobée.

Diam. 22 cm

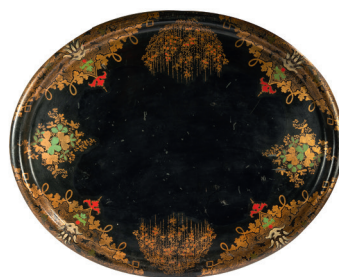
40/60€



241 - Lots de quatre pots à gingembre en porcelaine bleu blanc, à décor de fleurs et de caractères calligraphiés. Manque les couvercles.

Chine, première moitié du XXe siècle
H. : 8,5 cm, 22,5 cm, 13,5 cm et 23 cm.

100/150€



242 - Grand plateau ovale en métal laqué noir, polychrome (rouge et vert) et doré, à décor de trèfles, de saules pleureurs, de citrons digités et de pendentif prenant la forme de ruyi. (Sautes de laques).

Travail européen dans le goût chinois, début du XXe siècle
Dim. 76 x 60 cm.

100/150€

243 - Paire de vases en émaux cloisonnés sur bronze à décor polychrome sur fond bleu à décor de pivoines et de chrysanthèmes

Chine, vers 1920
H. : 23 cm

150/200€



244

244 - VASE en forme de coloquinte, en porcelaine à décor en bleu sous couverte, la panse ornée de personnages se promenant dans un paysage arboré, l'un pointant la lune ; le col à décor de sage assis observant un serviteur lui apportant un oiseau. (Restauration au col)
Chine, fin de la période Ming, XVIe-XVIIe siècle.
H. 27,5 cm

1 500/2 000€



245

245 - VASE en forme de coloquinte, en porcelaine à décor en bleu sous couverte, de sages assis dans un paysage arboré. (Fêle de glaçure au niveau du col)
Chine, fin de la période Ming, XVIe-XVIIe siècle.
H. 27,2 cm

1 500/2 000€



246 - Statuette en jade céladon légèrement veinée de rouille représentant un qilin allongé, la tête tournée sur sa droite afin de regarder son petit. Bon état
Chine, XIXe siècle
L. : 10,3 m

2 000/3 000€



247 - Tablier de shaman en os finement sculpté de divinités tantriques, têtes de lions, squelettes et lotus.
Tibet - XIXème siècle

1 000/1 200€



248 - Sceau en jade céladon veiné de brun foncé, de forme cylindrique, la prise laissant apparaître l'aspect naturel de la pierre. La base porte une inscription en calligraphie de type huiyen : « xun lian huan, lian huan xun, huan xun lian », évoquant la notion de « circulation sans fin ». D'après l'un des sceaux de l'empereur Qianlong.
Chine, début XXe siècle
H. 15,6 cm. Diam. 4,1 cm.

10 000/12 000€



249 - Boîte couverte en bois de santal de forme Yi à décor en relief de neuf dragons à cinq griffes, porte le caractère Yi sous son socle. Légers accidents, usure à la laque et craquelures à la laque à l'intérieur du couvercle
Chine, XVIII-XIXe siècle.
Dim. 26,5 x 24,5 x 22,5 cm

5 000/8 000€



250 - Vase de forme gourde couvert en jade blanc céladoné, à décor de masques de taotie et de dragons kui, deux anses en forme de têtes d'éléphants accompagnés d'anneaux ornent la base du col.
Chine, période Jiaqing (1796-1820)
H. : 10 cm

1 500/2 000€



251 - Important panneau en laque rouge et or avec incrustations de nacre décrivant un village de pêcheurs entourés de bambous et animés de personnages. Signé Hieu De. Vietnam, XXe siècle
51 cm x 80 cm.

1000/1500€



252 - Panneau en laque à fond rouge, orné au laque or de poissons voiles évoluant parmi des branches de corail et des plantes aquatiques. Signé N'Guyen Quang Long par un cachet en bas à droite. Vietnam, milieu XXe siècle.
40,7 x 50 cm

500/700€



253 - Vase à parois évasées sur piédouche, en laque rouge à décor, au laque or, de poissons voiles parmi des plantes aquatiques. Vietnam, milieu XXe siècle. (Eclat au bord, pied cassé recollé).
H. 28,3 cm

150/200 €



254 - Panneau en laque à fond brun, orné au laque or de cinq poissons voiles évoluant parmi des plantes aquatiques. Non signé. Vietnam, milieu XXe siècle.
40 x 59,5 cm

200/300€



255 - Siam. XIXème siècle
Bouddha debout sur un lotus, tenant un joyau
Sculpture en bois doré et incrustations de verroteries
H. 54 cm (hors socle)

400/600€



256 - Statuette en bronze représentant un Bouddha en méditation sur un lotus, dans le style de Sukhothai. Thaïlande, XXe siècle
H. : 47 cm

400/500€



257 - Siam. XIXème siècle
Les offrants
Deux statuette en bois doré et incrusté de verroteries polychrome
H. 55 cm

600/800€





258 - Statue en bronze doré représentant le bodhisattva Avalokitesvara assis sur un lotus reposant sur un socle hexagonal évoquant un fond marin. Il devait tenir dans sa main une fleur de lotus et une coupe dans sa main gauche. Le visage aux yeux mi-clos exprimant la sérénité, est surmonté d'une coiffe montrant la réminiscence d'Amitaba.

Chine, période Ming, XVIe/XVIIe siècle

(Manque les deux adorants et deux petits boutons de lotus sur le socle)

H. : 46 cm

30 000/40 000€





259 - Lot de huit éléments d'architecture ou claustras en céramique émaillé vert à décor de sapèques ajourées. Eclats, l'un restauré
Chine du sud, région de Canton, XIXe siècle
Dim. : 34 cm x 34 cm

600/800€



260 - Lot comprenant trois éléments de faitage en grès émaillé vert, jaune et brun « sancai », représentant deux dragons et un dignitaire sur un animal fantastique. Petits manques
Chine, période Ming, XVIe/XVIIe siècle

H. : 26,5 cm pour les dragons et 30 cm pour le personnage

200/300€



261 - Grand vase piriforme en porcelaine et émaux de la famille verte à décor de port animé de personnages et entouré de pics montagneux.

Chine, vers 1930

H. : 61 cm

400/500€



262 - Vasque à poissons en porcelaine « dao xhai » à décor en grisaille de dragons parmi des chrysanthèmes.

Chine, période Guangxu, vers 1900

D. : 31,2 cm. H. : 25 cm.

400/500€



263 - Vase hexagonal en porcelaine polychrome émaillée en polychromie à décor floral et végétal. (Manques)

Chine. XIXème siècle. Période Vaoguang

H. 35 cm

200/300€



264 - Statuette en lapis lazuli représentant une déesse du printemps. Elle est fixée sur un socle doré, décoré de fleurs et rinceaux.

Chine, XXème siècle - H. 8,5 cm

150/200€



265 - Groupe en ivoire représentant un éléphant en tenue de procession entouré de danseurs évoluant dans des rinceaux.

Rajasthan, vers 1900-1920

H. : 12,8 cm. Poids brut : 717,79 grammes.

200/300€

266 - Ensemble de deux brûles parfums en bronze ciselé et patiné, l'un tripode à décor de feuillages, l'autre à décor de chrysanthèmes, la prise en chien de Fô.

Japon, période MEIJI. Vers 1900

H. 12,5 et 37 cm

200/300€





267 - Brûle parfum et son couvercle en jade ajouré, à décor floral et végétal
Chine, fin du XVIIIème, début du XIXème siècle
H. 12,5 L. 20 cm

8 000 / 10 000€



268 - Brûle parfum et son couvercle en jade céladon veiné de rouille, sculpté et ajouré, de fleurs de chrysanthèmes.
Deux anses ornées d'anneaux mobiles.
Chine, XIXe siècle
H. 13 L. 19 cm

3 000/5 000€



270

269 - Statuette en corail sculpté à décors de danseuse
Deuxième moitié du XXème siècle
H. 20, 5 cm
Pb : 450 grs environ

1200/1500€

270 - Statuette en corail sculpté à décors de danseuse
Deuxième moitié du XXème siècle
H. 18, 5 cm
Pb : 250 grs environ

800/1 000€



269



271 - Tsuba en sentoku et incrustations de shakudo, sentoku et rehauts dorés, représentant Kanzan et Jittoku. Signée Masayoshi. Japon, XIX^{ème} siècle
8 x 7,6 cm

300/500€.



272 - Ensemble de douze statuettes en céramique et émail céladon « grès du Guandong » représentant les animaux du zodiaque debout, en habits traditionnels. Petits manques, Chine, vers 1900
H. : 19,5 cm

600/800€



273 - Deux coupes libatoires en porcelaine blanche à décors en relief d'animaux et végétaux Chine, XVIII^{ème} siècle
H. 6 et 7,5 cm



274 - Pendentif en jadéite ajourée à décors végétal et animal Chine, XIX^{ème} siècle. Dynastie Ming
H. 6 cm

100/150€



275 - Chine vers 1900
Cavalier
Sculpture en fonte de fer doré
32 x 35 cm

300/400 €



400/500€

276 - Okimono en ivoire représentant une pyramide d'éléphants Japon, vers 1920
H. : 24 cm. Poids : 379,33 gr
300/500€



277 - Vasque à poissons en porcelaine blanche à décor bleu sous couverte de fleurs et de rinceaux, fond étoilé. Chine, période Guangxu, vers 1880. (Petites rétractations d'émail.)
H. 27 cm - D. 33,5 cm.

300/500€



278 - Petite miniature représentant une scène de chasse. Inde du Nord.
23 x 15 cm

80/120€



279 - Verseuse en jade céladon très finement ciselée et ajourée, décor de jeunes danseuses, et de compositions florales. Les anses à décor de fleurs de chrysanthèmes et le bec verseur orné de deux lotus. (Petites égrénures et éclats).
H. 13 cm
Chine Moghol, XIXe siècle 2 000/3 000€



280 - Vase de forme Zhichui en grès porcelaineux émaillé céladon, les anses en forme de créatures hybrides dragon- poisson. Chine, Fours de Longquan.
Défaut à l'émail.
H. 26 cm

2 000/3 000€



282 - Statuette représentant Vajrasattva en bronze doré assis en padamasana sur une base lotiforme tenant dans ses mains le vajra et le ghanta. (Manques à la dorure)
Tibet, dans le style du XVIe siècle.
Dim. 36,8 x 22 x 18 cm

3 000/5 000€



281 - Importante statue en bois laquée polychrome et doré représentant un eunuque de la cour impériale en robe de cérémonie. Sa coiffe ornée d'une hirondelle. (Manques et fentes sur le bois, usures de la laque).
Chine du sud ou Vietnam, fin de l'époque Ming, XVIIe siècle
H. 78 cm.

1 000/1 500€



283 - Pendentif en jade de couleur absinthe veiné de brun, représentant un dragon à corps de poisson de style archaisant. Bon état
Chine, XIXe siècle
H. : 13 cm

1 500/2 000€



284 - Petit galet en jade céladon et noir, veiné de rouille, sculpté et ajouré, représentant le luohan Kasyapa assis dans une grotte, sa main droite tenant la perle sacrée qui attire le dragon noir grimpant la falaise.
Chine
H : 11.5 cm

800/1 000€



285 - Statue en grès représentant un Ganesh debout
Inde, période médiévale.
XIIe/XIIIe siècles (Erodé)
H. : 46 cm

1 000/1 500€



286 - Tête indienne en terre cuite
H. 21 cm

100/150€



287 - Torse masculin en grès gris
Style Khmer du Baphûon
H. 56,5 cm

400/500€



288 - Lécythe à figures noires.
Terre cuite. Accidents visibles.
Attique, ca. 500 av. J.-C.
H. 17,5 cm

300/400€



289 - Inde. XIXème siècle
Béliers

Paire de portant en bois sculpté mouluré et patiné laqué noir
(Accidents et manques)
H. 31,5 L. 62 cm



200/300€



290 - Ensemble de deux monnaies coutumières en fer forgé.
Nigeria, XXème siècle
L. 33,5 et 28 cm

50/100€



291 - Ecole Indienne. XXème siècle
Peuple Kuna
Composition naïve
Broderie Mola polychrome sur fond rouge
38x43 cm

200/300€

292 - Suite de trois lampes à huile en terre cuite, on joint deux lampes à huile en terre cuite à tête de silène
Travail moderne

50/80€



293 - Boîte à pique-nique carrée à quatre niveaux et un couvercle, en porcelaine émaillée bleue sous couverte à décor des sept lettrés jouant, buvant du thé et lisant des calligraphies dans un décor de paysages lacustres et de pavillons. Le centre du couvercle décoré d'un motif de fleurs géométriques évoquant le toit d'un pavillon.

Chine ou Japon, début XXe siècle
29 x 24 x 23 cm

300/400€



296 - Godet de peintre en jade céladon, en forme de feuille de lotus

Chine, vers 1900

L. : 9,3 cm



600/800€

297 - Vase balustre en porcelaine émaillée bleu sous couverte, à décor de réserves en forme de ruyi enfermant des paysages lacustres. Le fond à décor de rinceaux feuillagés et de lotus. Le col floriforme orné d'une frise de têtes de ruyi. A la base du col, une frise de feuilles de bananiers. Les deux anses composées de chilong tenant deux anneaux mobiles.

Marque apocryphe Qianlong.

(Base restaurée, égrenures, anneaux restaurés, sautes d'émail).

Chine, XXe siècle.

H. : 42,5 cm.

200/300€



294 - Deux vantaux de paravent en pierre dure peinte en polychromie à décors de scènes de Palais, dans des encadrements en bois mouluré et patiné

Chine, fin XIXème siècle

H. 60 L. 20,5 cm

200/300€

295 - Paravent double faces en laque de coromandel à décor de fleurs sur une face et d'oiseaux sur l'autre

Chine, Travail moderne

182 x 170 cm

150/200€





298 - Cabinet en bois sculpté, mouluré et patiné ouvrant par deux vantaux, huit tiroirs et une niche à décors en marqueteries et bouquets en appliqués de verre polychrome. Les battants et les côtés à décors de personnages en relief dans des frises fleuries et cannelées.
Travail italien du XVIIIème siècle.
54 x 50 x 32 cm



301 - Canon de mortier en bronze sculpté, mouluré et patiné sur son âme en bois
XVIIIème siècle
H. 31 cm (Canon) H. 46 (Canon et âme)



302 - Canon en bronze patiné (fente)
XVIIIème siècle
L. 73 cm

800/900€



800/1 000€

299 - Antonio GAUDI (1852-1926)

Élément en fonte provenant d'un vase Médicis ornant la cascade dessinée par Antonio GAUDI du parc de la Ciutadella de Barcelone.
Ce parc a été réalisé pour l'exposition universelle de 1888.
L. 91 cm

800/1000€



300 - James PRADIER (1790-1852)

Pietà

Sculpture en bronze ciselé et patiné.

Signé sur la terrasse

H. 29 L. 17,5 cm

Bibliographie :

« Statues de chairs », Genève 1985, Musée du Luxembourg-Paris 1986 n°34 p. 215

Exposition :

Sculpture en marbre au Salon de 1847, œuvre en rapport

Note :

Il existe une piéta en plâtre de 40 cm à Nîmes au Musée de la Légion d'Honneur, à la Chapelle Saint Borromée-Lagarde (Var)

500/800€



800/900€

303 - Italie. XVIIIème siècle

Christ

Sculpture en bois laqué (usures)

H. 33 cm

200/300€



304 - Chaudron en bronze patiné, les anses en fer rabattu sont retenues par des cariatides. XVIIème siècle
H. 22 cm

600/800€



305 - Ecole de Limoges, XVIème siècle

La déposition de croix

Panneau de forme rectangulaire en émaux de couleur peint sur cuivre en camaïeu gris avec rehauts d'or. Cadre baguette avec bélière de suspension en cuivre doré.

D'après un dessin d'Albrecht Dürer (1471 -1528).

8 x 10,5 cm

Provenance: Ancienne collection Dusmenil et Ducatel.



307 - Ecole de Lorenzo VACCARO (1655-1710)

Saint Pierre et Saint Paul Apôtres

Paire de bustes en bois sculptés, moulurés et patiné argent formant reliquaires avec des oculi pour les reliques (fentes, accidents et manques)

Travail italien du XVIIIème siècle.

H. 58 L. 54 cm (Saint Pierre)

H. 58 L. 44 cm (Saint Paul)

7 000/9 000€



308 - Ecole Flamande. XVIIIème siècle

Saint Pierre et Saint Paul

Paire de sculptures en bois polychrome et doré (Manques)

H. 41 cm

2 000/3 000€



306 - Claude-Antoine ROSSET (1749-1818)

Voltaire et Rousseau

Paire de sculptures en pierre patinée, sur piédouches en bois tourné. Signé

H. 27 cm

1 800/2 000€

309 - Ecole Française. XVIIIème siècle

Portrait de profil de Jean-Paul Marat

Médaille en cire (accident)

H. 11 cm

600/800€





310 - Encrrier en bronze ciselé et patiné représentant un satyre ageouillé.
Il repose sur un socle en marbre rose.
24 x 22,5 x 22,5 cm
Italie, XIXème siècle.



313 - Pierre Jean DAVID dit DAVID D'ANGERS (1788-1856)
René LEVASEUR de la SARTHE (1747-1834). Député de la Convention
Médaillon en bronze patiné. Signé et daté 1831, titré au milieu à droite
D. 15,3 cm

150/200€

Bibliographie : Les médaillons de David d'Angers réunis et publiés par son fils. Imprimerie Générale de Ch. LAHURE, Pairs. 1867. Reproduit planche 30.

Note : René LEVASEUR de la SARTHE (1747-1834), conventionnel, chirurgien dans les armées de la République. Exilé de 1816 à 1830, il est l'auteur de Mémoires. Il avait 84 ans lorsque fut exécuté son médaillon, mais il conservait les traits essentiels de son caractère énergique et violent que David a dépeint : « Levasseur me disait : « J'aime à frapper les hommes par des expressions inattendues. Je les regardais de la tête aux pieds, je les toisais et alors je les interpellais. Quoique d'une petite taille, je leur en imposais. Je regrette beaucoup que mon éducation n'ait pas été plus soignée, j'aurais fait de grandes choses ». J'ai tâté sa tête, ajoute David, il a la bosse du courage excessivement prononcée ». Catalogue du Musée d'Angers. 1931, p. 245, 246 n°672



300/400€

311 - Emile Louis PICAULT (1833-1915)
L'escolier du XIVème siècle
Sculpture en bronze patiné. Signé
H. 64 cm

500/700€



312 - Paire de sculptures en bronze doré, ciselé et patiné représentant des chiens allongés.
XIXème siècle
H. 9 cm L. 19 cm

100/150€



314 - Attribué à Jean-Antoine INJALBERT (1845-1933)
Buste de femme
Sculpture en bronze ciselé et patiné
Socle en marbre
H. 24 cm

100/200€



315 - Alexandre CHARPENTIER (1856-1909)

Émile Zola, 1898

Grande fonte uniface en bronze painé avec portrait en esquisse d'Émile Zola lors de l'affaire Dreyfus (L'Aurore, J'accuse, est du 13 janvier 1898). Monogrammé à gauche au milieu et daté 19 mars 1898 en haut à gauche. 17,5x13 cm

400/600€

Bibliographie :

Monnaie de Paris 1967, 213 p.34

Exposition :

Alexandre Charpentier (1856-1909) Naturalisme et Art Nouveau. Orsay 22 janvier-13 avril 2008. Reproduit au catalogue de l'exposition sous p.122

Note :

Alexandre Charpentier (1856-1909) est Grand prix à l'Exposition internationale de Paris en 1900. Son œuvre a fait l'objet d'une exposition au Musée d'Orsay en 2008



316 - ALFRED DUBUCAND (1821-1894)

Groupe de bécasses

Sculpture en bronze à patine brune. Signé sur la terrasse. 35 x 38 cm

800/1 000€



317 - Pierre Jean DAVID dit DAVID D'ANGERS (1788-1856)

Le Grand Condé jetant son bâton de maréchal dans les lignes de Fribourg

Sculpture en bronze à patine brune. Signé sur le côté.

Signature des fondeurs Eck et Durand (1843-1863).

H. 37 L. 16,7 P. 15 cm

800/1 200€

Bibliographie:

Catalogue de l'exposition « The Romantics to Rodin : French Nineteenth-Century sculpture from north American Collections ». Los Angeles Museum of Art. Mars à Mai 1980. Reproduit sous le numéro 92 p. 213 (œuvre en rapport).

Note :

Cette sculpture reprend la statue en marbre commandée par Louis XVIII à DAVID d'ANGERS le 18 février 1816 pour la décoration du pont Louis XVI (actuel pont de la Concorde). Elle fut présentée en plâtre au Salon de 1817 sous le numéro 808, conservé aujourd'hui au Musée David d'Angers. Un modèle similaire en bronze est conservé au Musée du Louvre.



318 - David MESLY (1918-2004)

Isidore, hippopotame

Sculpture en bronze à patine noire. Signé et numéroté E.A. III/IV 17 x 35 cm

1 500/2 000€



319 - NEVERS, début du XIX^{ème} siècle

Jatte à bordure contournée, en faïence de grand feu polychrome décor « au Pont de Nevers », train de bateaux sommés de drapeaux tricolores, patronymique à double personnages, inscription « François de Villaire Borée de Liré . Jullie F.de Borée 1817 » entourée de deux ancres de marine symbolisant le métier de batelier de Loire. (Une fêlure en bordure.)
D : 34,5 cm.

900/1 200€



322 - NEVERS, début du XIX^{ème} siècle

Assiette à bordure contournée, en faïence de grand feu polychrome, à décor patronymique à double personnages, inscription « St François de Villaire. S.Julie. F.Borée de Liré 1817. Borée ».
D : 23,5 cm.

200/300€



320 - NEVERS - XVIII^{ème} siècle

Plat ovale en faïence bleue sur fond blanc à décors de vases fleuris
D. 50,3 cm

800/1 000€



323 - PARIS - XIX^{ème} siècle

Aiguière et son bassin en porcelaine polychrome et dorée.
H. 27,5 cm (aiguière)
31,5x20 cm (bassin)
On joint une coupe à pans coupés sur piétement tripode
H. 18,5 cm

300/500€



321 - ROUEN. XIX^{ème} siècle

Scènes allégoriques
Paire de plats en faïence polychrome (accidents)
Diam. 48 cm

200/300€



324 - Cache pot en porcelaine de Paris à décor peint en polychromie de bergère dans un paysage et de mufles de lions formant les prises.
H. 15 cm Diam. 15 cm
XIX^{ème} siècle

20/30€



325 - Plumier en faïence polychrome à décors de bouquets de fleurs
Nord. XIX^{ème} siècle
H. 7 L. 15,5 cm

80/120€

L'enseigne de La Caverne au Singe



326 - Enseigne d'apothicaire en noyer sculpté et patiné représentant un singe debout et articulé figurant l'action du pilon sur un mortier
134,5 x 32 cm
Travail du Sud de la France. Première partie du XIXème siècle
On joint son mortier en marbre rose et la bille de bois, support du mortier.
H. 16 cm Diam. 33 cm

3 500/4 000€

Note: Cette enseigne ornait l'intérieur d'un célèbre herboriste montpelliérain: La Caverne au Singe, maison fondée en 1820. Le singe était animé grâce un ingénieux système de poulies et de poids lorsque quelqu'un franchissait la porte.



327 - Violon «Franz FORBERGER» de 1919 (dont il porte l'étiquette).
Fond de deux pièces, vernis brun orangé sur fond doré.
(Petite cassure de table au sifflet du bas.)
360 mm
On joint une boîte et un archet

1 000/2 500€

328 - Archet en pernanbouc monté argent.
Légères usures aux pans. Marque au fer illisible.
L. 75 cm

400/600€



329 - Ecole Française. XIXème siècle
Cheval
Sculpture en métal émaillé blanc formant enseigne
H. 68 L 32 cm

400/500€



330 - LALIQUE France
Andromeda
Vase en cristal. Signé
H. 15 cm

300/400€

331 - DAUM
Horloge de table en cristal
Signé DAUM France
24 x 17 cm



80/100€

332 - Paire de bougeoirs en bronze doré, ciselé et patiné.
XIXème siècle
H. 31 cm

30/50€



333



334



333 - Ecole Française. XIXème siècle
Femme drapée
Sculpture en terre cuite. Monogramme illisible
H. 38,5 cm

300/400€

Note : D'époque Art Nouveau, cette sculpture fait référence à la danseuse Titeux, statue grecques, aujourd'hui conservée au Louvre. Elle a symbolisé le type de la Tanagréenne qui connut, à la fin du XIXème siècle un formidable engouement notamment au travers des représentations de la danseuse Loïe FULLER.

334 - Geza FEKETE (1906-1976)
Nu
Sculpture en bronze ciselé et patiné. Signé sur la terrasse.
H. 29 cm

200/300€

335 - Ecole française du XXème siècle
Nu au drapé
Sculpture en bronze ciselé et patiné. Porte une signature «Margittay» sur la terrasse.
H. 30 cm

150/200€



336 - Ensemble de cinq éléments d'architectures en zinc laqué et oxydé;
décor de masques de félins. (Accidents et manques)
H. 22,5 L. 17 cm

150/200€

Note: élément figurant sur la façade de certains immeubles parisiens, notamment au 1, rue Choron, 75009 Paris.



337 - APPAY. Paris, Encrier composé de deux bols et une coupe en porcelaine émaillée polychrome à décors de fleurs et oiseaux dans des réserves. Il repose sur une plaque polylobée en bois de loupe. Monture en bronze à décors de raie de cœur.
H. 9 cm L. 35 cm

150/200€



338 - Ensemble de deux cadres hollandais en bois sculptés moulurés et patiné.
Travail moderne (accidents et manques).
Vue: 32,5x25 cm Ext 49x41 cm
Vue: 33,5x25,5 cm Ext 49,5x42 cm
100/200€



338 - Modèle réduit de demi coque de voilier en acajou mouluré et verni
H. 35 L 109 cm

150/200€



344 - Attribué à Boris LOVET-LORSKI (1894-1973)

Cheval
Sculpture en bronze argenté
H.34 L. 42 cm

300/400€



339 - Dent de Cachalot (Physeteridae spp) soit de l'espèce dénommée Grand Cachalot (Physeter macrocephalus) soit de l'espèce dénommée Petit cachalot ou cachalot pygmée (Kogia breviceps) (I/A) pré-convention avec sur un coté de la défense un décor de personnage fantastique. Beau travail de gravage.

(Accidents et restaurations)

L. 13,5 cm - circonférence externe: 11,8 cm

300/400€

340 - Dent de Cachalot (Physeteridae spp) soit de l'espèce dénommée Grand Cachalot (Physeter macrocephalus) soit de l'espèce dénommée Petit cachalot ou cachalot pygmée (Kogia breviceps) (I/A) pré-convention avec sur un coté de la défense un décor de navire de guerre américain. Beau travail de gravage.

L. 11,3 cm - circonférence externe: 14,5 cm

400/500€

341 - Dent de Cachalot (Physeteridae spp) soit de l'espèce dénommée Grand Cachalot (Physeter macrocephalus) soit de l'espèce dénommée Petit cachalot ou cachalot pygmée (Kogia breviceps) (I/A) pré-convention avec sur un coté de la défense un décor de cachalot surmonté d'une inscription «Orca 1852». Beau travail de gravage.

L. 9,5 cm - circonférence externe: 8,8 cm

200/300€

342 - Dent de Cachalot (Physeteridae spp) soit de l'espèce dénommée Grand Cachalot (Physeter macrocephalus) soit de l'espèce dénommée Petit cachalot ou cachalot pygmée (Kogia breviceps) (I/A) pré-convention avec des deux cotés de la défense un décor de cachalot surmonté de harpons et d'un navire de pêche. Beau travail de gravage.

L. 15 cm - circonférence externe: 10,8 cm

400/500€

343 - Dent de morse à décor gravé du bateau «le Cornelia» (Accidents)

H. 19,2 cm - circonférence externe: 10 cm

400/500€



345 - Ensemble comprenant huit boules de billard en ivoire mouluré et patiné une laquée rouge
Début XXème siècle

300/400€



347 - Bubale major (Alcelaphus buselaphus) (CH)

Massacre monté sur écusson

H. 86 cm

80/100€

346 - Tronc de bois silicifié

Ère Jurassique. 150 millions d'années

H. 35 cm

200/300€



Ancien mobilier de la Maison DARRÉ et du club Le MONTANA à Paris

Lots 348 à 360



348 - Wassilew SLAVIK (1920-2014)

Suite de huit piétements de tabouret haut en laiton patiné, présentant une colonne baguée terminée par un chapiteau. Manque les assises.

On joint un piétement de tabouret bas.

Circa 1960

H. 77 cm sans l'assise.

1 600/2 000€

Provenance:

Ancien mobilier du club Le MONTANA à Paris, décoré par Vincent DARRÉ

Note: De son vrai nom Wiatscheslav VASSILIEV est un décorateur français d'origine russe. Influencé par le surréalisme, il s'est rendu célèbre pour avoir conçu les drugstores Publicis à Paris et notamment imaginé des décors avec ses propres sculptures inspirées de célébrités: Jean Cocteau, Jeanne Moreau... Il fut le décorateur de plus de quatre cent cafés, hôtels, restaurants et magasins dans Paris et le monde entier, il fut l'auteur de l'aménagement du restaurant panoramique de la Tour Eiffel: Le Jules Verne, en dessinant un mobilier en acier reproduisant l'ossature de cette dernière, inscrit à l'inventaire du Mobilier National.



Bar du club Le Montana



349 - Suite de quatre appliques murales en métal nickelé et articulé, présentant une potence courbée terminée par un bloc lumineux. Circa 1970
H. 117 cm - P. 56 cm

400/600€ l'ensemble

Provenance:

Ancien mobilier du club Le MONTANA à Paris, décoré par Vincent DARRÉ



Bar du club Le Montana



Intérieur de la Maison DARRÉ



D'une suite de huit



350 - Suite de huit projecteurs de dancing en métal laqué bleu à suspendre (6) ou à disposer en appliques avec des bras articulés (2)
L. 40 cm environ.

400/600€

Provenance: Ancien mobilier de la Maison DARRÉ, rue du Mont Thabor à Paris

351 - Suspension ou lampe de bloc opératoire en métal laqué bleu Klein par l'atelier Vincent DARRÉ présentant sept optiques de lumière bleue et blanche.
Diam. 110 cm - P. 28 cm

Provenance: Ancien mobilier de la Maison DARRÉ, rue du Mont Thabor à Paris

400/500€

352 - Lampe de parquet pour bloc opératoire en métal laqué présentant un important bloc optique centrale articulé dans un entourage de luminaires. Elle repose sur un piétement tripode terminé par des roulettes.
H. 260 cm

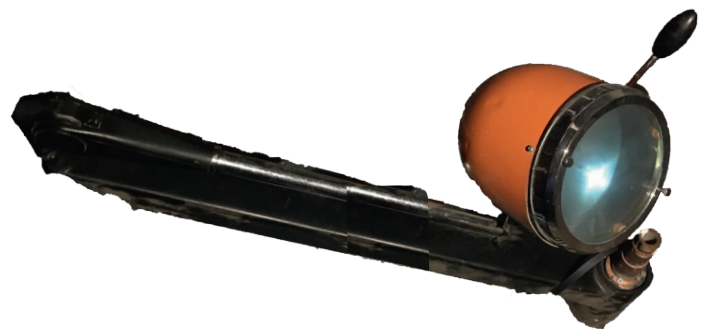
Provenance: Ancien mobilier de la Maison DARRÉ, rue du Mont Thabor à Paris

400/600€





Intérieur de la Maison DARRÉ



353 - Applique murale en métal laqué orange par l'atelier Vincent DARRÉ, articulée présentant un bloc optique lumineux.
Vers 1950.

L. Déployée: 87 x 105 cm



354 - Dans le goût de Maison Charles

Grand abat-jour en laiton patiné et ajouré, à décor géométrique et ceinture de bronze.

72 x 24 x 23 cm

100/150€

Provenance: Ancien mobilier du club Le MONTANA à Paris, décoré par Vincent DARRÉ



356 - Lampe de parquet pour bloc opératoire en métal naturel articulé, présentant un bloc optique lumineux encerclé de miroirs à facettes et reposant sur un piétement quadripode terminé par des roulettes.

Diam. du bloc lumineux: 55 cm
H. réglable. +/- 230 cm

400/500€

Provenance: Ancien mobilier de la Maison DARRÉ, rue du Mont Thabor à Paris



355 - Pied de lampe en métal inox de section carrée à décor géométrique ajouré.
Circa 1970.

H. 36 cm

50/100€

Provenance: Ancien mobilier du club Le MONTANA à Paris, décoré par Vincent DARRÉ



358 - Un lampadaire de garage en métal laqué argent présentant un bloc optique à sept lumières et reposant sur un piétement tripode à six roulettes.
Circa 1930

400/500€

357 - Lampe de parquet pour bloc opératoire en métal laqué jaune par l'atelier Vincent DARRÉ, reposant sur un piétement quadripode terminés par des roulettes et présentant un bloc optique à quatre lumières.

Dimensions variable.

Provenance: Ancien mobilier de la Maison DARRÉ, rue du Mont Thabor à Paris

300/400€

359 - Bureau en acier nickelé, le piétement en L présentant un tiroir suspendu. Le plateau en verre fumé.
Circa 1970
73 x 180 x 86 cm

Provenance: Ancien mobilier de la Maison DARRÉ, rue du Mont Thabor à Paris

400/600€



Intérieur de la Maison DARRÉ



360 - Matériel d'éclairage industriel en métal présentant un mécanisme articulé.
Longueur variable.
Diam. 50 cm environ

300/400€

Provenance: Ancien mobilier de la Maison DARRÉ,
rue du Mont Thabor à Paris



361- Loys LUCHA (XXème siècle)

Suspension en verre gravé et émaillé polychrome à décor floral. Signé

100/150€



362 - Ateliers Jean PERZEL

Plafonnier rond sur deux niveaux, modèle 354 bis
Verre et laiton. Signé
Diam. 80 cm

2 000/3 000€



363 - Coffre en bois patiné rouge. Il ouvre par un abattant se refermant par des ferrures patinées dont une en forme de coeur. Il repose sur des pieds surelevés
Espagne, XVIIème siècle
43 x 97,5 x 36,5 cm 1 500/2 000€



366 - Table liseuse à mécanisme en acajou et placage d'acajou présentant un plateau articulé. Elle repose sur quatre pieds réunis par entretoise/
Première moitié du XIXème siècle
68 x 103 cm 400/600€



364 - Meuble à hauteur d'appui en bois de placage et marqueterie à décor d'ailes de papillon. La façade et les côtés mouvementés. Les montants arrondis simulant des cannelures.
Estampille illisible
Epoque Transition
H. 119 L. 127 P. 50 cm 2 000/3 000€



367 - Jardinière en acajou et placage d'acajou reposant sur quatre pieds cannelés terminés par des toupies. Garniture de bronze.
XIXème siècle, style Louis XVI
86 x 62 x 40 cm 100/150€



365 - Table d'architecte en bois sculpté mouluré et patiné. Le plateau articulé par un mécanisme en métal et un système permettant de régler la hauteur. Elle repose sur un piétement réuni par entretoise.
XIXème siècle
H. 91 L. 120,5 cm 400/500€

368 - Paire de lampe à crémaillère en acajou, garni de deux lumières sur un piétement tripode
XIXème siècle
H. 120 cm 200/300€

369 - Tapis ghoom en soie à décor de losanges et de fleurs.
Iran, années 1950/60
128 x 190 cm 1 200/1 500€

370 - Tapis ghoom en soie à décor «zilli sultan»
Iran, années 1950/60. Usures
110 x 160 cm 1 000/1 200€



371 - Ecrtoire pare-feu en acajou et placage d'acajou moucheté. Il repose sur un piétement mouvementé réunit par entretoises et terminé par des roulettes. L'écritoire amovible ouvre par un abattant laissant découvrir deux casiers et deux tiroirs. Pare-feu coulissant à crémaillère. Ornementation de bronzes ciselés et dorés tel poignées, lingotière et frises. Estampillé CANABAS.
Epoque Louis XVI
H. 99,5 L. 51,5 P. 50,5 cm

4 000/5 000€

Note : Joseph Gengenbach dit CANABAS fut reçu maître en 1766



372 - Suite de quatre fauteuils à dossiers plats en noyer sculpté, mouluré et patiné. Dossiers en chapeau de gendarmes, accotoirs incurvés et piétements à entretoise centrale en bois tourné en balustre. Garniture de tapisserie d'époque aux points et petits points à décors de turqueries, personnages et fleurs. (Restaurations et entretien d'usage.)
107 x 62 x 70 cm
France, XVIIème siècle

5 000/6 000€



373 - Commode en bois naturel mouluré et patiné, la façade arrondie ouvrant par trois tiroirs, les montants arrondis cannelés.

Epoque Régence.

H. 79 cm L. 119 cm P. 60 cm

1 000/1 500€



374 - Secrétaire à abattant en bois naturel patiné, ouvrant par un tiroir en abattant et deux vantaux. Dessus de marbre blanc.

Epoque Directoire.

H. 136 L. 77. P. 41 cm

300/400€



375 - Canapé Chesterfield en cuir noir patiné, clouté et capitonné de boutons gainés de cuir. Le dossier et les accotoirs renversés à décor de cuir plissé, il repose sur des petits pieds en bois vernis. (Manque un capiton, petite déchirure)

H. 72 cm L. 240 cm P. 84 cm

1 500/2 000€



376 - André ARBUS (1903 - 1969)

Table basse circulaire néo-classique en sycomore et placage de sycomore. Le plateau en retrait de ceinture à décor rayonnant repose sur quatre pieds cintrés surmontés de quatre anneaux en bronze doré. Tablette d'entrejambe soulignée d'une baguette.

H : 51 cm, D : 82,5 cm

3 000/4 000€

Bibliographie : - Waldemar George, André Arbus, Art et Décoration, modèle variant planche 23.



377 - Dans le goût de Gilbert POILLERAT (1902 - 1988)

Console en fer forgé, patiné et doré. Elle repose sur des pieds en console à décors de feuillages et enroulements réunis par une entretoise mouvementée. La ceinture galbée à décor ajouré d'entrelacs soulignés de fleurs et feuillages terminés par une chute de feuilles d'acanthe. Épais dessus de marbre Caunes-Minervois rouge griotte.

H. 87 cm L. 212 cm P. 45,5 cm

2 000/3 000€

CHRISTOPHE JORON-DEREM

COMMISSAIRE-PRISEUR

RÉSULTATS DES DERNIÈRES VENTES



Artemisia GENTILESCHI (Rome 1593-Naples 1652)
Sainte Catherine d'Alexandrie.
Huile sur toile.

Adjugé 2 360 600€



Rembrandt BUGATTI (1884 – 1916)
Eléphant au repos – Circa 1909 - 1910
Sculpture en bronze

Adjugé 612 480€



Sceptre Ruyi en jade, or et argent
Dynastie des Nguyen. Circa 1880

Adjugé 122 496€



Tobias STIMMER (1539-1584)
Saint Paul
Plume et encre brune

Adjugé 123 772€

CHRISTOPHE JORON-DEREM

Maison de ventes - Agrément du Conseil des Ventes n°2002-401 - 46, rue Ste Anne - 75002 Paris
Téléphone : 01 40 20 02 82 - Fax : 01 40 20 01 48 - E-mail : contact@joron-derem.fr

Vendredi 14 juin 2019 à 11h et 13h30

Hôtel Drouot - Salle 1 - 9, rue Drouot - 75009 Paris

ORDRE D'ACHAT / ABSENTEE BID FORM

À faire parvenir au moins deux jours avant la vente, accompagné d'un chèque signé et libellé à l'ordre de l'étude Joron-Derem
Please mail form and check with signature payable to Etude Joron-Derem 2 days before the auction

NOM ET PRÉNOM - NAME AND FIRST NAME :

ADRESSE - ADDRESS :

TÉL. BUREAU - OFFICE : TÉL. DOMICILE - HOME : PORTABLE - CELLPHONE :

FAX : EMAIL :

RIB : IBAN : N° DE CARTE BLEUE :

Après avoir pris connaissance des conditions de vente décrites dans le catalogue ainsi que les conseils aux acheteurs, je déclare les accepter et vous prie d'acquiescer pour mon compte personnel aux indiquées en € (euros) des lots que j'ai désignés ci-dessous. Les limites ne comprennent pas les frais légaux.
I have read the conditions of sale and the guide to buyers and agree to abide by them. I grant you permission to purchase on my behalf the following items within the limits indicated in € (euros). these limits do not include fees, charges and taxes.

Description du lot - Item description

Limite en € - Top limit in €

.....
.....
.....
.....
.....
.....
.....
.....
.....
.....
.....
.....

L'adjudicataire reconnaît :

- Être débiteur et assumer les risques et frais de la manutention et du magasinage au tarif en application au magasinage de l'Hôtel Drouot
- La délivrance des lots ne se fait qu'après encaissement des fonds

The successful bidder acknowledges:

- Be debtor and accept the risks and expenses of the handling and the storage in the price rate in application in the shopping (storage) of the Hôtel Drouot
- The items can be delivered as soon as thoroughly cashed

Signature obligatoire / Compulsory signature :

RÉSULTATS DE LA VENTE

Sur simple demande auprès de notre étude ou dans la Gazette de l'Hôtel Drouot chaque vendredi.

CONDITIONS DE LA VENTE

- La participation aux enchères implique l'acceptation inconditionnelle des présentes conditions de vente.
- Elle est faite au comptant. Les acquéreurs paieront en sus de l'adjudication, le prix principal augmenté des frais légaux : 23% H.T. (27,6% T.T.C.)

- Les clients non résidents en France ne pourront prendre livraison de leur achat qu'après un règlement bancaire par téléx ou SWIFT.
- La livraison de l'objet pourra être différée jusqu'à l'encaissement du chèque ou du virement.
- Il est conseillé aux adjudicataires de procéder à un enlèvement de leurs lots dans les meilleurs délais afin d'éviter les frais de manutention et de gardiennage qui sont à leur charge.
- Le magasinage n'engage pas la responsabilité du commissaire-priseur à quelque titre que ce soit. Les adjudicataires pourront obtenir tout renseignement concernant la livraison et l'expédition de leurs acquisitions à la fin de la vente.
- Une exposition préalable permettant aux acquéreurs de se rendre compte des biens mis en vente, il ne sera admis aucune réclamation une fois l'adjudication prononcée. Sur demande, avant la vente, un "condition report" descriptif sera communiqué.
- Les acquéreurs potentiels sont invités à examiner les biens pouvant les intéresser avant la vente aux enchères, et notamment pendant les expositions. L'Etude Joron-Derem se tient à la disposition des acquéreurs potentiels pour leur fournir des rapports sur l'état des lots.
- Les descriptions des lots résultant des catalogues, des rapports, des étiquettes et des indications ou annonces verbales ne sont que l'expression par L'Etude Joron-Derem de sa perception du lot, mais ne sauraient constituer la preuve d'un fait.

- Les indications données par L'Etude Joron-Derem sur l'existence d'une restauration, d'un accident ou d'un incident affectant le lot, sont exprimées pour faciliter son inspection par l'acquéreur potentiel et restent soumises à son appréciation personnelle ou à celle de son expert. L'absence d'indication d'une restauration, d'un accident ou d'un incident dans le catalogue, les rapports, les étiquettes ou verbalement, n'implique nullement qu'un bien soit exempt de tout défaut présent, passé ou réparé. Inversement la mention de quelque défaut n'implique pas l'absence de tous autres défauts.
- La vente est réglée par les garanties en vigueur des Commissaires-Priseurs français à la date de la vacation. Les dimensions et poids ne sont donnés qu'à titre indicatif. Les réparations d'entretien ne sont pas signalées. Aucune réclamation n'est acceptée quant à l'état sous la dorure, la peinture, les laques ou les vernis.

Les rentoilages, parquetages et vernissages sont considérés comme des mesures de conservation.

- Réserve étant également faite pour les clés, serrures, bronzes, ferrures qui auraient été remplacés à une époque indéterminée et qui ne sont pas garantis.
- Le plus offrant et le dernier enchérissant sera l'adjudicataire.
- Le Commissaire-priseur et les Experts se chargent d'exécuter tous les ordres d'achat qui leur sont confiés, en particulier pour les amateurs ne pouvant assister à la vente.

- Dans l'impossibilité de se rendre à la vente, un acheteur peut confier un ordre d'achat à l'étude. L'étude décline toute responsabilité quant à l'exécution des ordres d'achat.
- Si vous souhaitez enchérir par téléphone, veuillez en faire, au plus tard deux jours avant la vente, la demande par écrit ou par fax accompagnée d'un chèque libellé à l'ordre de l'étude Joron-Derem.
- Dès adjudication, l'objet sera sous l'entière responsabilité de l'adjudicataire.
- L'acquéreur sera lui-même chargé de faire assurer ses acquisitions et l'étude Joron-Derem décline toute responsabilité quant aux dommages que l'objet pourrait encourir et ceci dès l'adjudication prononcée. La formalité de licence d'exportation peut requérir un délai de 5 à 10 semaines, celui-ci pouvant être sensiblement réduit selon la rapidité avec laquelle l'acquéreur précisera ses instructions à l'étude Joron-Derem.
- Tout enchérissant est censé agir pour son propre compte sauf dénonciation préalable de sa qualité de mandataire pour le compte d'un tiers, acceptée par la SARL Christophe JORON-DEREM.
- Tout acquéreur de l'Union européenne, identifié à la TVA, doit, au moment de la vente, indiquer son numéro d'identification en vue d'une livraison intracommunautaire justifiée par l'expédition vers l'autre Etat membre et dispose de trente jours pour régulariser.
- L'acquéreur non communautaire doit signaler, lors de la vente, son intention d'exporter et dispose de 30 jours pour faire parvenir les justificatifs de l'exportation.
- Le Commissaire-Priseur décline toute responsabilité sur les conséquences juridiques et fiscales d'une fausse déclaration de l'acquéreur.
- L'adjudicataire reconnaît :
 - Devenir propriétaire et responsable des lots dès adjudication.
 - Assumer les risques et frais de la manutention et du magasinage.
 - La délivrance de lots ne se fait qu'après encaissement des fonds.
 - Les acquéreurs potentiels sont invités à examiner les biens pouvant les intéresser avant la vente aux enchères, et notamment pendant les expositions. L'Etude Joron-Derem se tient à la disposition des acquéreurs potentiels pour leur fournir des rapports sur l'état des lots.

- Les descriptions des lots résultant du catalogue, des rapports, des étiquettes et des indications ou annonces verbales ne sont que l'expression par L'Etude Joron-Derem de sa perception du lot, mais ne sauraient constituer la preuve d'un fait.
- Les indications données par L'Etude Joron-Derem sur l'existence d'une restauration, d'un accident ou d'un incident affectant le lot, sont exprimées pour faciliter son inspection par l'acquéreur potentiel et restent soumises à son appréciation personnelle ou à celle de son expert. L'absence d'indication d'une restauration d'un accident ou d'un incident dans le catalogue, les rapports, les étiquettes ou verbalement, n'implique nullement qu'un bien soit exempt de tout défaut présent, passé ou réparé. Inversement la mention de quelque défaut n'implique pas l'absence de tous autres défauts.

- Les lots en provenance hors UE (précédés d'un astérisque *) sont vendus sous le régime de l'importation temporaire en France : une TVA à l'importation additionnelle de 5,5% du prix d'adjudication sera prélevée en sus des frais habituels à la charge de l'acquéreur. Ces frais additionnels seront remboursés à l'acquéreur sur présentation d'une preuve d'exportation hors de l'Union européenne dans les délais légaux.

- Un tiret devant le numéro de lot indique que ce numéro appartient à une personne travaillant pour l'étude

Crédit catalogue : Hugo CORTES

CONDITIONS OF SALE

- Taking part in the auction means full acceptance of the conditions of sale.
- The auction is to be paid in full. Buyers will pay the hammer price as well as transaction costs : 23% excl. taxes (27,6% incl. taxes)
- Clients not domiciled in France will not be able to claim their purchase until payment has been confirmed in full.
- Delivery of the item may be deferred until clearance of payment.
- Buyers are advised to proceed with the claiming of their purchases as soon as possible to avoid incurring handling and storage charges, which are their responsibility.
- The auctioneer is in no way held responsible for handling or storage. Buyers can obtain information concerning the delivery and shipping of their purchases immediately after the auction.
- An exhibition prior to the sale permits buyers to establish the condition of the items for sale and thus, no claims will be accepted after the hammer has fallen.

Upon request, a "condition report" description may be obtained before the auction.

- Potential buyers are invited to examine the goods that interest them before the auction and particularly during the exhibitions. The auction house Joron- Derem remains at the disposal of potential buyers for supplying reports on the condition of lots.
- Description of lots leading to catalogues, reports, labels and verbal indications or announcements are only the evaluation of Joron-Derem's perception of lots and will in no way constitute proof of the fact.

- The indications given by Joron-Derem about the existence of repair work, of an accident or incident affecting the lot are to facilitate the inspection by the potential buyer but the buyer's appreciation of the lot remains his own or that of his specialist. Absence of any indication of the existence of repair work, of an accident or incident affecting the lot in the catalogue, the reports, on labels or indicated verbally, does not exempt that lot from having a current, past or repaired defect. Equally, the mention of one defect does not eliminate the existence of other possible defects.
- The auction is regulated by the French auctioneer's guarantees in force at the time of purchase. The size and weight are only given as an indication. Repairs carried out for general upkeep are not indicated. No claim is accepted concerning the condition of the item under its gilt, paint, lacquer or varnish. Relining, inlay work and varnishing are considered a means of conservation.
- The same applies to keys, locks, bronze and iron works that may have been replaced at some undetermined period and are not guaranteed.

The highest and last bidder will be the purchaser.

The Auctioneer and Specialists agree to follow all the buying orders that are given to them, in particular by amateurs not able to attend the sale.

- In the case of being unable to attend, a buyer can give a bid form to the auctioneer. The auctioneer refuses any responsibility as to the execution of the bid form.
- If you wish to bid by telephone, you must make the request at least two days before the sale in writing or by fax with a cheque made out to Joron-Derem.
- As soon as the sale is over, the item will become the complete responsibility of the buyer.
- The buyer is entirely responsible for insuring his purchases and Joron-Derem refuses any responsibility for damage occurring to the item once the sale has ended.

The exportation licence formalities may take from 5 to 10 weeks, but this delay may be considerably reduced according to the rapidity with which the buyer instructs Joron-Derem.

- Any bidder is deemed acting on his own behalf except when prior notification, accepted by Christophe JORON-DEREM SARL, is given that he acts as an agent on behalf of a third party.
- Any buyer in the European Community, subject to VAT, must indicate his VAT identification number at the time of the sale, with a view to delivery in a member state and he has 30 days to complete formalities.
- A non-European Community buyer must indicate at the time of the sale that he intends to export the item and he has 30 days to provide the exportation justifications.
- The auctioneer refuses any responsibility concerning legal or fiscal consequences arising from a false declaration made by the buyer.
- The buyer acknowledges :
 - Becoming the owner and the person responsible for items as soon as the auction is over.
 - Taking on the risks and fees of handling and storage.
 - Delivery of the items takes place after full payment.
 - Potential buyers can ask to examine the items that interest them before the auction and particularly during the exhibitions.
 - The Auction House Joron-Derem remains at the disposal of potential buyers for providing reports on the condition of items.

- Description of lots leading to catalogues, reports, labels and verbal indications or announcements are only the evaluation of Joron-Derem's perception of lots and will in no way constitute proof of the fact.
- The indications given by Joron-Derem about the existence of repair work, of an accident or incident affecting the lot are to facilitate the inspection by the potential buyer but the buyer's appreciation of the lot remains his own or that of his expert. Absence of any indication of the existence of repair work, of an accident or incident affecting the lot in the catalogue, the reports, on labels or indicated verbally, does not exempt that lot from having a current, past or repaired defect. Equally, the mention of one defect does not eliminate the existence of other possible defects.

- Lots from outside the EU (lots preceded by *): in addition to the commissions and taxes indicated above an additional import TVA will be charged (5,5% of the hammer price). This additional import TVA will be refund if the lot sold leaves the EU.
- This English language translation is provided for your convenience. These conditions of sale as drafted in the French language shall be the binding text. Any disputes concerning the interpretation of these terms shall be subject to the jurisdiction of the competent French court.
- A hyphen in front of the lot number indicates that the lot belongs to a person working for the auction house.

Crédit photographie : Edouard ROBIN