

Francis Faure

Commissaire-Priseur habilité
Hôtel des ventes de Rambouillet

AUCTIONART
pierre cardin rémy le fur
& associés

VENTE AUX ENCHÈRES PUBLIQUES

Lundi 15 février 2010 à 14 h 30

Hôtel Drouot salle 3

9, rue Drouot, 75009 PARIS

Téléphone pendant l'exposition et la vente : 33 (0)1 48 00 20 03



EMMANUEL DE BROGLIE

CABINET REVEL

57, rue de Verneuil, 75007 Paris
Tél. : 33 (0)1 42 22 17 13
Fax : 33 (0)1 42 22 17 41

www.cabinet-revel.com

Livres illustrés modernes

Expert

Emmanuel de BROGLIE

Le catalogue est visible sur les sites www.cabinet-revel.com,
www.AuctionArt.com & www.interencheres.com/78005

Exposition sur rendez-vous chez l'expert
Exposition publique à l'Hôtel Drouot
le samedi 13 février de 11 h à 18 h & le matin de la vente de 11 h à 12 h

Hôtel des ventes de Rambouillet
76, rue de Groussay 78120 Rambouillet
T. +33 (0)1 34 83 01 32
F. +33 (0)1 34 83 00 45
svv 2002-329
sasfaure@wanadoo.fr
www.interencheres.com/78005

Auction Art
9, rue de Duras 75008 Paris
T. +33 (0)1 40 06 06 08
F. +33 (0)1 42 66 14 92
svv 2008-650
www.AuctionArtParis.com
contact@auctionartparis.com

- 1 [ADAMI]. *Adami*. S. l. [Paris], Maeght Éditeur – Derrière le Miroir, n. d. [1976]. Grand in-4° en feuilles, sous couverture illustrée en couleurs, chemise et étui de l'éditeur. 120/150
 Numéro de la revue *Derrière le Miroir*.
 Trois lithographies en couleurs sur doubles pages et autres illustrations en noir ou en couleurs.
 UN DES 150 EXEMPLAIRES DU TIRAGE DE TÊTE sur vélin d'Arches, tous signés par l'artiste, celui-ci n° 113.
- 2 [ADAMI]. *Valerio Adami. Le Voyage du dessin*. Accompagné par Jacques DERRIDA. S. l. [Paris], Maeght Éditeur – Derrière le Miroir, n. d. [1975]. Grand in-4° en feuilles, sous couverture illustrée, chemise et étui de l'éditeur. 120/150
 Numéro de la revue *Derrière le Miroir*.
 Deux lithographies en couleurs sur doubles pages et autres illustrations en noir ou en couleurs.
 UN DES 150 EXEMPLAIRES DU TIRAGE DE TÊTE sur vélin d'Arches, tous signés par l'artiste, celui-ci n° 58.
- 3 [AFFICHES]. MAINDRON (Ernest). *Les Affiches illustrées*. Paris, H. Launette & Cie, 1886. In-4°, demi-marquin gris, couverture illustrée en couleurs conservée (S. Pournin) 250/300
 Vingt chromolithographies par Jules CHÉRET et nombreuses reproductions en noir et en couleurs.
 Tiré à 525 exemplaires, celui-ci (n° 166), un des 500 sur vélin.
- 4 [ALECHINSKY]. *Alechinsky*. S. l. [Paris], Maeght Éditeur – Derrière le Miroir, n. d. [1981]. Grand in-4° en feuilles, sous couverture ill. en couleurs, chemise et étui de l'éditeur. 350/400
 Numéro de la revue *Derrière le Miroir*. Textes par Antonio SAURA et Jean FRÉMON.
 Deux illustrations en couleurs sur la couverture et quatre planches en couleurs dont deux doubles ; ornementation en couleurs. Ces illustrations ont été tracées au pinceau sur du papier translucide, puis insolés directement sur une plaque d'imprimerie.
 UN DES 150 EXEMPLAIRES DU TIRAGE DE TÊTE sur vélin d'Arches portant la signature de l'artiste, celui-ci n° 77.
- 5 ALECHINSKY (Pierre). *Petites Huiles*. Paris, Daniel Lelong Éditeur, s. d. [1990]. In-8° broché, couverture illustrée en couleurs, boîte-étui de l'éditeur. 200/250
 Ouvrage entièrement composé de reproductions, la plupart en couleurs.
 Tiré à 1 500 exemplaires, celui-ci (n° 17), UN DES 139 DE TÊTE comprenant UNE SUITE DE SIX EAUX-FORTES ORIGINALES SIGNÉES, celles-ci numérotées 17/99.



8



9

- 8 APOLLINAIRE (Guillaume). *Sept Calligrammes*. Paris-Bâle-Francfort, Christophe Czwiklitzer Art-CC, 1967. In-folio en feuilles, sous couverture, chemise et étui noirs de l'éditeur. 1 000/1 200
 Ouvrage imprimé sur pages alternativement noires (avec texte en blanc) et blanches.
 Dix eaux-fortes par Ossip ZADKINE, numérotées et signées.
 Tiré, pour l'édition française, à 75 exemplaires sur vélin d'Arches, celui-ci (n° 13), UN DES TREIZE DE TÊTE. Exemple comprenant, à la place du cuivre et de la suite supplémentaire sur japon nacré annoncés par la justification, mais comme dans les cinq premiers, UN AUTO PORTRAIT ORIGINAL SIGNÉ DE ZADKINE.

Voir la reproduction ci-dessus

- 9 ARLAND (Marcel). *Antarès*. S. l., Éditions du Pavois, n. d. [1944]. Petit in-4° en feuilles, sous couverture, chemise et étui de l'éditeur. 200/250
 Cinq eaux-fortes par Marie LAURENCIN.
 Tiré à 300 et quelques exemplaires sur B. F. K. de Rives, celui-ci, un des quelques hors-commerce.

Voir la reproduction ci-dessus



- ALECHINSKY voir aussi DOTREMONT.

- 6 ALLARD (Roger). *L'Appartement des jeunes filles*. Paris, Camille Bloch, 1919. Grand in-12 broché. 120/150
 Six burins par Jean-Émile LABOUREUR.
 Tiré à 575 exemplaires, celui-ci (n° 511), un des 500 sur vergé rose.

Voir la reproduction ci-contre

- 7 ALLARD (Roger). *L'Appartement des jeunes filles*. Autre exemplaire du même ouvrage. 100/120
 Six burins par Jean-Émile LABOUREUR.
 Tiré à 575 exemplaires, celui-ci (n° 254), un des 500 sur vergé rose.
 Petits manques au dos.



10

- 10 [ARP – DELAUNAY – MAGNELLI – TAEUBER-ARP]. *Jean Arp. Sonia Delaunay. Alberto Magnelli. Sophie Taeuber-Arp*. S. l., Aux Nourritures Terrestres, 1950. Grand in-4° en feuilles, sous chemise et étui de l'éditeur. 1 200/1 500

Un titre polychrome et dix lithographies en couleurs réalisées en collaboration par deux ou trois de chacun des quatre artistes.

Tiré à 165 exemplaires sur arches portant les signatures des quatre artistes, celui-ci n° 5.

Envoi d'Alberto Magnelli à M. et Mme Tristram au verso du titre.

Quelques toutes petites rousseurs marginales.

Voir la reproduction ci-dessus

- 11 [BACON]. *Francis Bacon*. Présentation par Michel LEIRIS. S. l. [Paris], Maeght Éditeur - Derrière le Miroir, 1966. Grand in-4° en feuilles, sous couverture illustrée en couleurs, chemise et étui de l'éditeur. 800/1 000

Numéro de la revue *Derrière le Miroir*.

Quinze lithographies en couleurs, dont neuf à pleine page (une sur la couverture), et onze en noir, dont deux à pleine page. UN DES 150 EXEMPLAIRES DE TÊTE tirés sur vélin de Rives, celui-ci n° 128.



- 12 [BALTHUS / BRONTË]. *Twelve Lithographs for Wuthering Heights Emily Brontë*. Avant-propos par Michel SURYA. S. l., Librairie Séguier, n. d. [1989]. Grand in-4° en feuilles, sous couverture, chemise et étui de l'éditeur. 3 000/3 500

Un autoportrait en frontispice et douze lithographies par BALTHUS.

Tiré à 170 exemplaires, celui-ci (n° XIV), UN DES 30 RÉSERVÉS À L'ARTISTE ET AUX COLLABORATEURS, comportant DOUZE LITHOGRAPHIES NUMÉROTÉES ET SIGNÉES.

Voir la reproduction ci-dessus



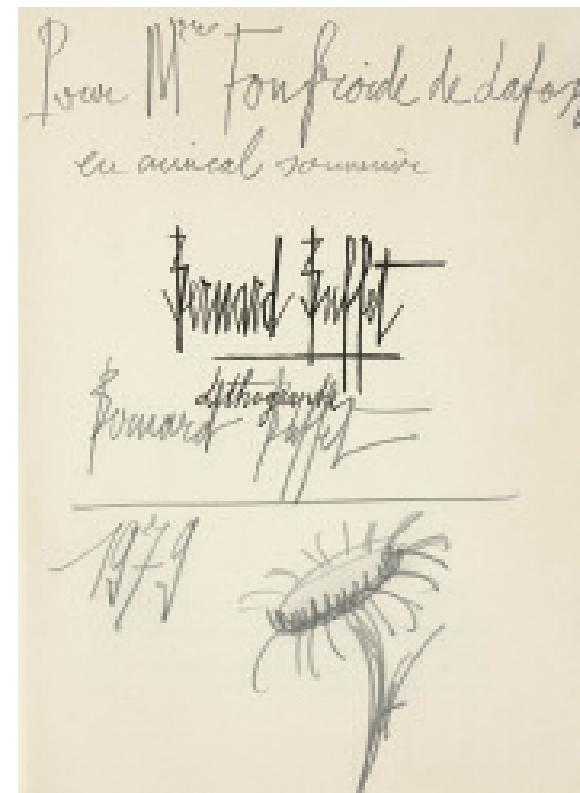
- 13 BALZAC (Honoré de). *Une Passion dans le désert*. Paris, Maxime Cottet-Dumoulin Éditeur, s. d. [1949]. In-4° en feuilles, sous couverture, chemise et étui de l'éditeur. 700/900
Illustrations en couleurs et ornements enluminés par Paul JOUVE, gravés à l'eau-forte par Raymond HAASEN, dont treize grandes, certaines sur doubles pages.
Tiré à 123 et quelques exemplaires sur vélin d'Arches, celui-ci (n° 114), signé par l'éditeur et l'illustrateur, un des 110 comprenant une suite supplémentaire des eaux-fortes.
Exemplaire comprenant, non justifiée, une suite supplémentaire sur arches teinté de toutes les illustrations et ornements.

Voir la reproduction ci-contre

- 14 BARBIER (G.). *Falbalas et fanfreluches. 2^{ème} année. Almanach des modes présentes, passées et futures pour 1923*. Texte introductif par COLETTE. Paris, Meynial Éditeur, s. d. In-8° en feuilles, sous couverture illustrée en couleurs. 400/500
Douze aquarelles par Georges BARBIER.
Deuxième année seule de cette revue qui en comporta cinq.
- 15 BARBIER (G.). *Falbalas et fanfreluches. 2^{ème} année. Autre exemplaire du même ouvrage*. In-8° en feuilles, sous couverture illustrée en couleurs. 400/500
- 16 BATAILLE (Georges). *Le Mort*. Paris, Au Vent d'Arles, s. d. [1964]. In-4° oblong en feuilles, sous chemise en vélin blanc avec titre à froid au centre du premier plat et étui en toile écrue de l'éditeur. 3 500/4 000
ÉDITION ORIGINALE et PREMIER TIRAGE.
Texte composé en caractères gothiques.
Neuf « gravures originales » en couleurs par André MASSON.
Tiré à 145 exemplaires sur papier du Moulin Richard de Bas, tous signés par l'artiste, celui-ci n° 50.
Légères décharges.

- BAUDELAIRE voir ROUAULT.

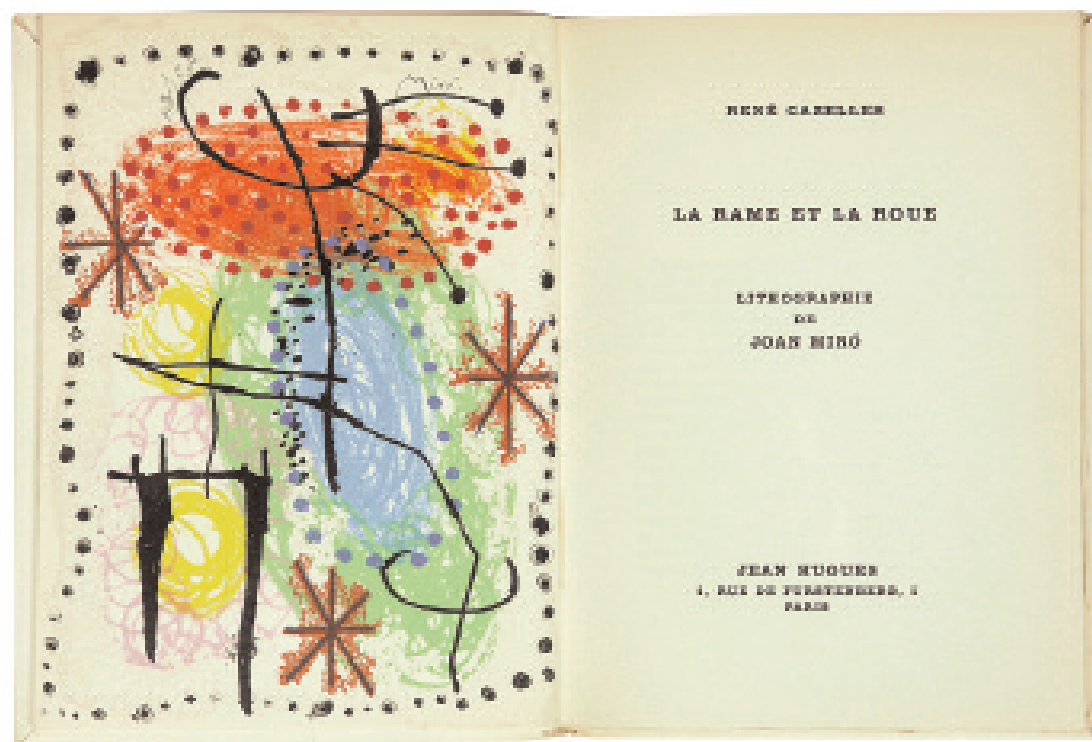
- 17 BIDERMANAS (Izis). *Le Cirque d'Izis*. Présentation par Jacques PRÉVERT. Monte-Carlo, André Sauret Éditeur, s. d. [1965]. In-4°, cartonnage illustré d'un dessin à froid sur le premier plat et jaquette en couleurs de l'éditeur. 120/150
Nombreuses photographies par Izis BIDERMANAS et quatre compositions en couleurs par Marc CHAGALL, dont une sur double page, deux de ces illustrations étant reprises sur la couverture.
- 18 [BRAUNER]. *Victor Brauner / Progression mythologique de Victor*. Paris, Galerie René Drouin, 1948. Une pièce in-12 en quatre volets. 120/150
Dépliant illustré en couleurs de l'exposition « Victor Brauner », tenue à Paris, à la Galerie René Drouin, du 17 décembre 1948 au 15 janvier 1949, avec un texte de présentation par Sarane ALEXANDRIAN.
Une reproduction au pochoir sur le premier volet.
- 19 BRETON (André). *Qu'est-ce que le surréalisme ?* Bruxelles, René Henrquez, s. d. [1934]. In-8° broché, couverture illustrée. 200/250
ÉDITION ORIGINALE.
Un dessin par MAGRITTE sur la couverture et le titre. Tiré à 1 070 exemplaires.
Couverture contrecollée avec petits accidents.
- BRETON (André) voir aussi SURREALISME.



- 20 [BUFFET]. SORLIER (Charles). *Bernard Buffet lithographe*. Paris, Éditions Michèle Trinckvel Draeger, s. d. [1979]. In-4°, cartonnage et deux jaquettes de l'éditeur, la première illustrée en couleurs et la seconde en rhodoïd. 500/700
325 reproductions en couleurs.
EXEMPLAIRE ENRICHÉ DE DEUX ENVOIS SIGNÉS à la mine de plomb à M. Fonfroide de Lafon, le premier de Bernard BUFFET, accompagné d'UN PETIT CROQUIS, sur le faux-titre, et le second de l'auteur sur le titre.

Voir la reproduction ci-contre

- 21 CARTIER-BRESSON (Henri). [*Seven Lithographs and one Photogravure*]. New York, The Limited Editions Club, 1994. In-folio en feuilles, sous boîte-étui grise de l'éditeur. 800/1 000
Sept lithographies et un portrait photogravé de Louis Aragon, le tout signé.
Tiré à 74 exemplaires, celui-ci n° 22.
Envoi à Jean-Paul et à Marielle sous la justification.



22

- 22 CAZELLES (René). *La Rame et la roue*. Paris, Jean Hugues, s. d. [1960]. Petit in-8° broché. 1 500/2 000

Une lithographie en couleurs par Joan MIRÓ, en frontispice.

Tiré à 375 exemplaires sur vélin d'Arches, celui-ci (n° 43), UN DES 75 DE TÊTE comprenant la LITHOGRAPHIE EN COULEURS, numérotée et SIGNÉE PAR L'ARTISTE.

Envoi de l'auteur sur le faux-titre.

Voir la reproduction ci-dessus

- 23 [CAZOTTE]. *Le Diable amoureux. Nouvelle espagnole*. À Paris, Chez Camille Bloch, 1921. In-8° broché. 150/200

Six grands burins et quelques petits bois ornementaux par Jean-Émile LABOUREUR.

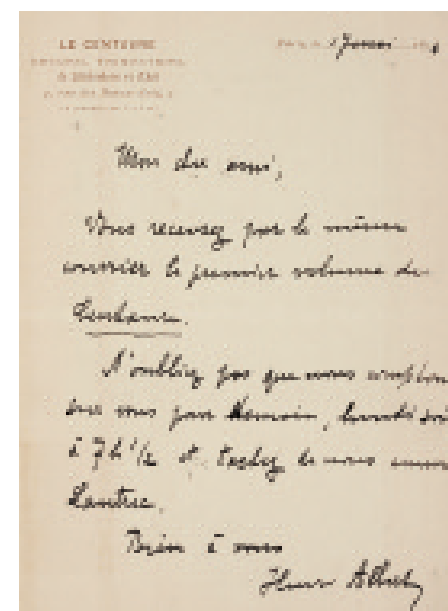
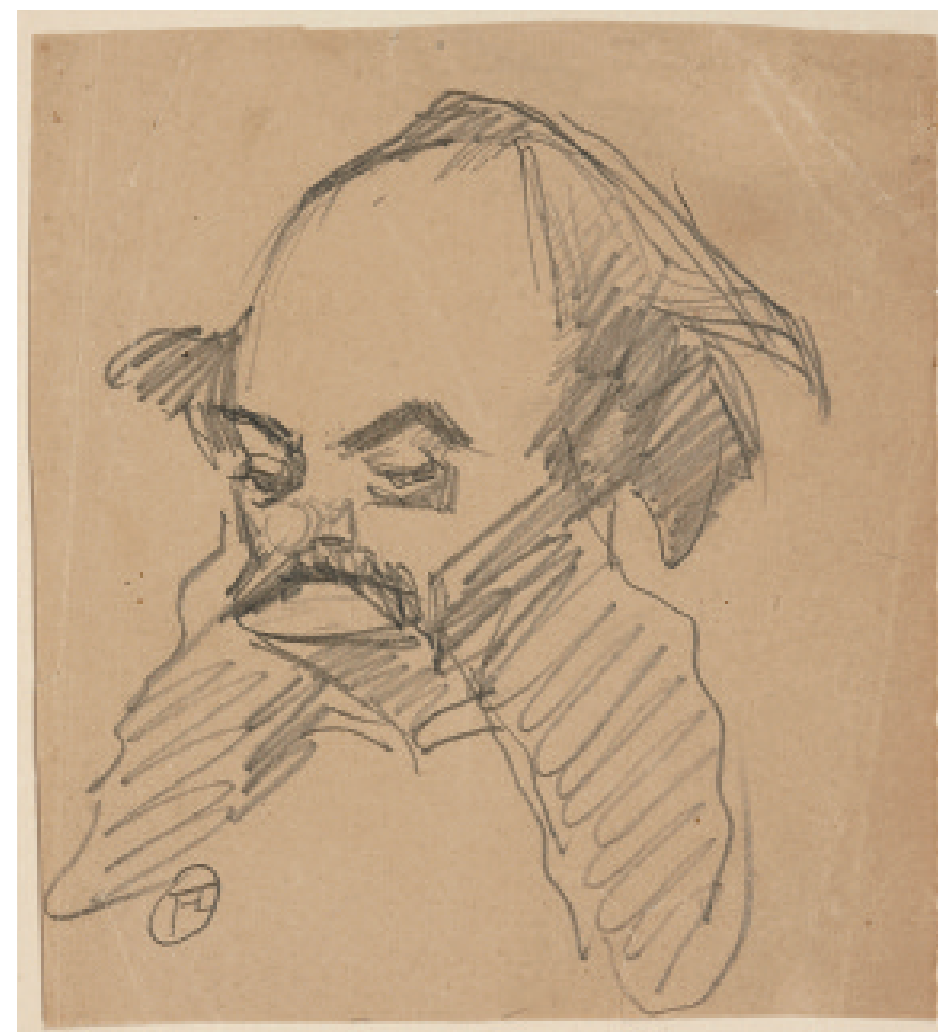
Tiré à 575 exemplaires sur vergé d'Arches, celui-ci n° 361.

- 25 [CENTAURE]. *Le Centaure. Recueil trimestriel de littérature et d'art*. Paris, 1896. 2 volumes petit in-4°, percaline verte de l'éditeur, titre doré sur le premier plat, couvertures illustrées conservées. 3 500/4 000

Textes par Henri ALBERT, André GIDE, A.-Ferdinand HEROLD, André LEBEY, Pierre LOUÏS, Henri de RÉGNIER, Jean de TINAN & P. V.

Quelques illustrations dans le texte et • six planches, dont une lithographie par Jacques-Émile BLANCHE en trois couleurs, un dessin par Charles CONDER, une lithographie par Charles LÉANDRE, un dessin par Gustave LEHEUTRE, un vernis-mou par Félicien ROPS et une lithographie par Maxime DETHOMAS ; •• le fac-similé

10



d'un texte de José-Maria de HÉRÉDIA et cinq planches, dont une eau-forte par Albert BESNARD, une lithographie par Armand POINT, une estampe en trois couleurs par Henri HERAN, une lithographie en trois couleurs par Paul RANSON et une pointe-sèche par Charles MAURIN. • UN DES 50 EXEMPLAIRES HORS COMMERCE SUR JAPON IMPÉRIAL, celui-ci (lettré N), et •• exemplaire « hors-série », tous deux imprimés pour M. Maxime Dethomas.

Joint, à la fin de chaque volume, le supplément sur papier teinté.

EXEMPLAIRE ENRICHIE DE DEUX L.A.S. D'Henri ALBERT à « [s]on cher ami », à en-tête du Centaure et évoquant, la première (datée du 17 mai 1896), Henri de Toulouse-Lautrec et, la seconde (du 26 décembre suivant), Jean de Tinan.

La première de ces lettres comprend, partiellement collé à l'intérieur des deux feuillets, UN DESSIN ORIGINAL SIGNÉ DE TOULOUSE-LAUTREC (portrait de Flaubert, 96 x 107 mm,).

Voir les reproductions

11



27

- 26 CERVANTÈS SAAVEDRA (Miguel de). *Don Quichotte*. Liège, Les Éditions du Balancier, 1929-1931. 4 volumes in-4° en feuilles, sous couverture, chemise et étui de l'éditeur. 150/200
Bois par HERMANN-PAUL et lettrines en couleurs.
Tiré à 375 exemplaires, celui-ci (n° 102/107/102/107), un des 300 sur hollande.

- 27 CERVANTÈS SAAVEDRA (Miguel de). *Don Quichotte de la Manche*. Paris, Joseph Foret, s. d. [1957]. In-folio en feuilles, sous couverture ornée, chemise et étui de l'éditeur. 4 000/5 000
Douze lithographies originales en couleurs par Salvador DALI, dont trois doubles pages et neuf pleines pages.
Tiré à 232 et quelques exemplaires, celui-ci (n° 167), un des 118 sur vélin de Rives B. F. K.
« Salvador Dalí relate dans son livre Pourquoi, malgré moi, les lithographies de mon Don Quichotte seront les lithographies du siècle la genèse de la technique qu'il inaugura pour l'illustration des présentes pages [...]. Ces sortes de «collages» lithographiques constitueraient à eux seuls, de l'avis même des artisans et maîtres lithographes qui ont prêté leur concours à l'accomplissement de ce livre, une réalisation sans précédent autant qu'inimitable. »

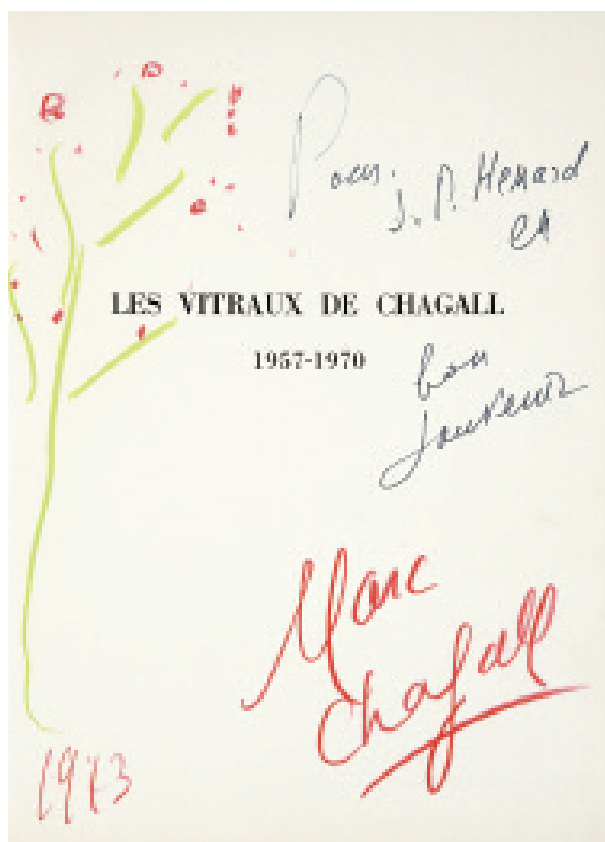
Voir la reproduction ci-dessus



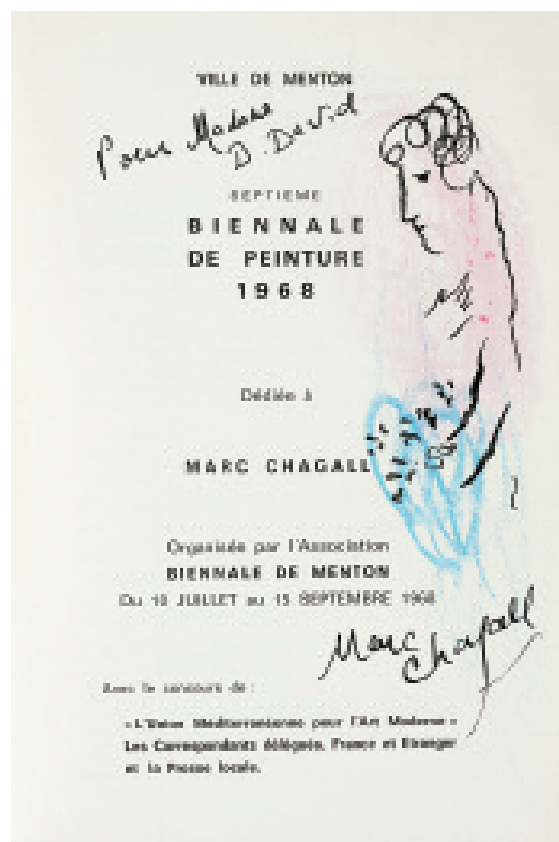
29

- 28 CHAGALL (Marc). *Ma Vie*. Traduction par Bella CHAGALL. Préface par André SALMON. Paris, Librairie Stock, 1931. In-12, demi-marquin brun à bandes, tête dorée, couverture illustrée conservée (S. Pournin). 200/300
ÉDITION ORIGINALE.
32 « dessins de jeunesse » par l'auteur.
Tiré à 1 683 exemplaires, celui-ci (n° 40), UN DES 60 SUR VÉLIN D'ARCHES.
Légères rousseurs.
- 29 [CHAGALL (Marc)]. • *Marc Chagall*. •• *Chagall*. Paris, Éditions Pierre à Feu – Maeght Éditeur – Derrière le Miroir, 1954 & 1972. 2 fascicules grand in-4° en feuilles, sous couvertures illustrées en couleurs de l'éditeur, boîte-étui en veau bleu illustrée d'un décor stylisé mosaïqué (A. Butré 2001). 1 500/2 000
• N° 66-67-68 de juin-juillet-août 1954 de la revue *Derrière le Miroir* comprenant onze lithographies par Marc CHAGALL, dont deux sur la couverture et une sur double page.
•• N° 198 de mai 1972 comprenant trois lithographies par Marc CHAGALL, dont deux sur la couverture et une en couleurs sur double page, et 35 reproductions photographiques.
EXEMPLAIRE ENRICHIS D'UN DESSIN ORIGINAL SIGNÉ DE CHAGALL à la plume, daté de 1938 inséré dans le premier contreplat de la boîte.

Voir la reproduction ci-dessus



55



56

- 30 CHAGALL (Marc). *Vitraux pour Jérusalem*. Introduction et notes par Jean LEYMARIE. Monte-Carlo, André Sauret Éditeur, s. d. [1962]. In-4°, toile grise, titre en noir sur le premier plat, deux jaquettes de l'éditeur, dont une illustrée en couleurs et l'autre en rhodoïd. 500/600 Deux lithographies originales en couleurs et nombreuses reproductions en noir ou en couleurs.
- 31 CHAGALL (Marc). *Vitraux pour Jérusalem*. Autre exemplaire du même ouvrage.
- 32 [CHAGALL (Marc)]. LASSAIGNE (Jacques). *Chagall*. S. l. [Paris], Maeght Éditeur, n. d. [1957]. In-8° carré, cartonnage et jaquette illustrée en couleurs de l'éditeur. 600/800 QUINZE LITHOGRAPHIES EN COULEURS, dont une sur la couverture, une sur le titre et quatre repliées, et nombreuses reproductions dans le texte en noir et en couleurs.
- 33 [CHAGALL (Marc)]. MARTEAU (Robert). *Les Vitraux de Chagall 1957-1970*. Post-face par Charles MARQ. Paris, A. C. Mazo Éditeur, s. d. [1972]. In-4°, toile grise, titre doré sur le premier plat et jaquette rhodoïd de l'éditeur. 1 000/1 200 60 illustrations en couleurs. EXEMPLAIRE ENRICHIS D'UN ENVOI DE CHAGALL à J.-P. Hemard, accompagné d'UN PETIT DESSIN ORIGINAL, sur le faux-titre.

Voir la reproduction ci-dessus

- 34 [CHAGALL (Marc)]. MOURLOT (Fernand). *Chagall lithographe. 1957-1962*. Monte-Carlo, André Sauret, Éditeur, s. d. [1963]. In-4°, toile grise, titre en noir sur le premier plat, deux jaquettes de l'éditeur, dont une illustrée en couleurs et l'autre en rhodoïd. 200/300 Tome II de ce catalogue illustré en couleurs de l'œuvre de Chagall, comprenant les reproductions numérotées de 192 à 376.
- 35 [CHAGALL (Marc)]. SORLIER (Charles) & MOURLOT (Fernand). *Chagall lithographe. 1969-1975*. Monte-Carlo, André Sauret, Éditeur, s. d. [1974]. In-4°, toile grise, titre en noir sur le premier plat, deux jaquettes de l'éditeur, dont une illustrée en couleurs et l'autre en rhodoïd. 200/300 Tome IV de ce catalogue illustré en couleurs de l'œuvre de Chagall, comprenant les reproductions numérotées de 561 à 708.
- 36 [CHAGALL (Marc)]. *Ville de Menton. Septième Biennale de peinture 1968 dédiée à Marc Chagall*. S.l.n.d. [Menton, 1968]. In-8° broché, couverture illustrée en couleurs. 2 500/3 000 Une lithographie en couleurs en couverture et dix-huit reproductions en noir d'œuvres de Marc Chagall. EXEMPLAIRE ENRICHIS, sur la page de titre, d'UN DESSIN À LA PLUME REHAUSSÉ au crayon rose et bleu et SIGNÉ DE CHAGALL, accompagnant un envoi. Petite déchirure à la couverture.

Voir la reproduction page ci-contre

- CHAGALL (Marc) voir aussi BIDERMANAS (Izis).
- 37 [CHANSON DE ROLAND]. *La Chanson de Roland*. Paris, L'Édition d'Art - Henri Piazza, 1923. In-4° broché, couverture illustrée. 200/300 Édition publiée d'après le manuscrit d'Oxford et traduite par Joseph BÉDIER. Illustrations, dont 20 compositions en couleurs, et ornementation encadrant chaque page par François KUPKA, sous le pseudonyme de Paul REGNARD. Tiré à 690 exemplaires, celui-ci (n° 59), un des 115 SUR JAPON IMPÉRIAL contenant une suite supplémentaire des illustrations.
- 38 CHAR (René). *À la santé du serpent*. Paris, GLM, s. d. [1954]. In-4° broché. 150/200 Illustrations par Joan MIRÒ. Tiré à 604 exemplaires, celui-ci (n° 491), un des 550 sur vélin.
- 39 CHAR (René). *L'Effroi la joie*. Saint-Paul, Au Vent d'Arles, s. d. [1969]. In-8° oblong broché. 400/500 ÉDITION ORIGINALE. Fac-similé d'un envoi illustré de Georges BRAQUE à René Char. Tiré à 250 exemplaires sur papier à la cuve du Moulin Richard de Bas portant les initiales manuscrites de l'auteur, celui-ci n° 149. Légère mouillure. JOINT : • une l.a.s. (initiales) de René Char à Janine [Crémieux] relative à la structure de son ouvrage ; • deux l.a.s. de Francis (?) à la même ; • CHAR (René). *L'Effroi la joie*. S. l., Jean Hugues, n. d. [1971]. Grand in-8° en feuilles, sous couverture et boîte-étui de l'éditeur. Figures en taille-douce par Joseph SIMA. Tiré à 90 et quelques exemplaires sur auvergne du Moulin Richard de Bas, tous signés par l'auteur et l'artiste, celui-ci n° 27. Envoi de l'auteur à Janine Quiquandon sur le faux-titre.

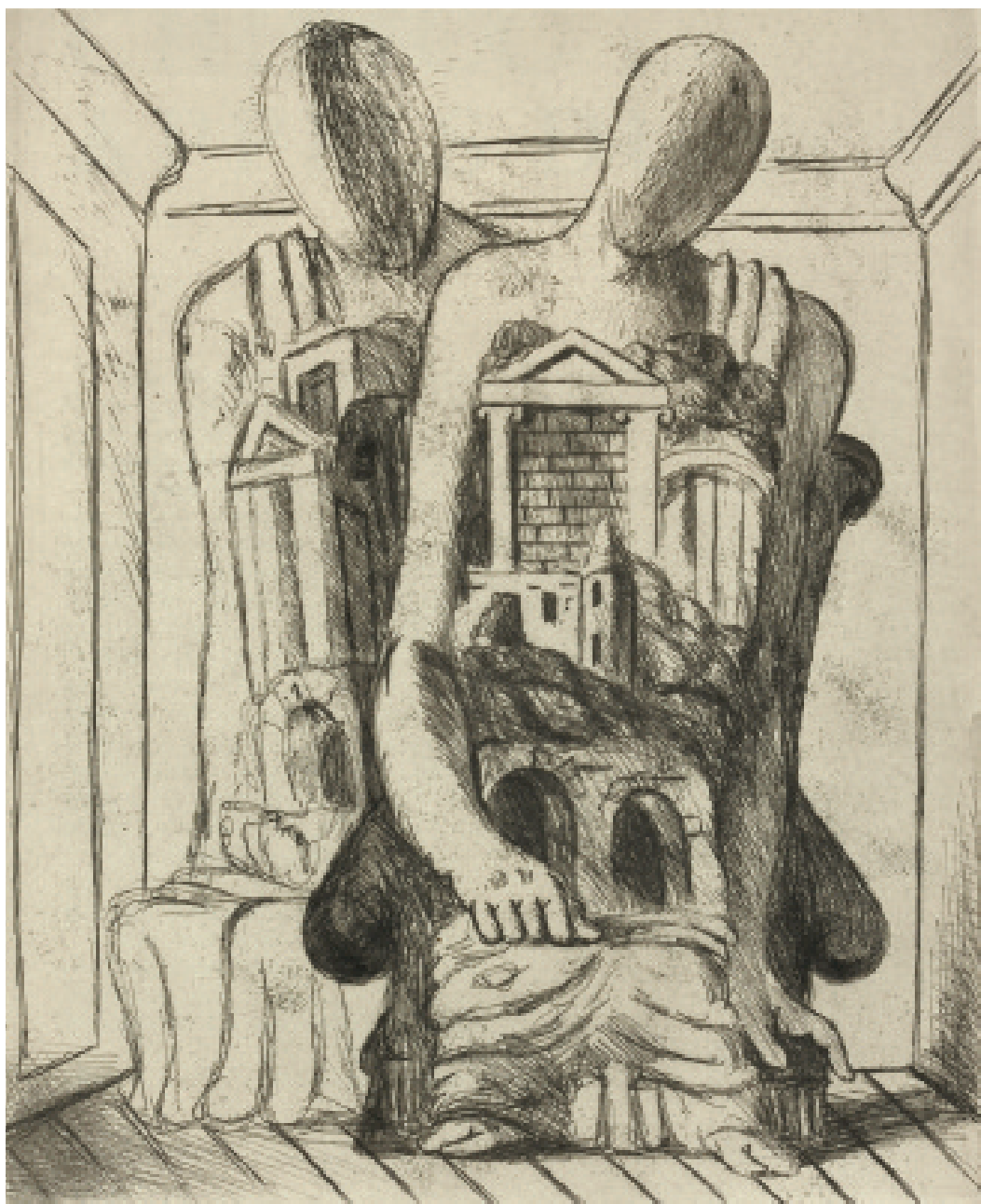


45

- 40 COCTEAU (Jean). *La Difficulté d'être*. Montana [Suisse], Bottinelli, juillet 1947. Petit in-12, demi-vélin blanc, couverture conservée (*reliure de l'époque*). 500/600
Édition publiée le même mois que l'originale donnée par les Éditions Paul Morihien, à Paris.
Tiré à 500 exemplaires sur alma Marais, celui-ci n° 12.
EXEMPLAIRE ENRICHIS D'UN MANUSCRIT AUTOGRAPHE SIGNÉ DE JEAN COCTEAU. Ce court texte, couvrant neuf feuillets in-12, est intitulé : « *L'Europe, un jour...* ». Il est précédé d'un b.a.s. de Jean Cocteau à « *Ma Chère Geneviève Tabouis* » (Saint Jean Cap Ferrat 10 août 1951), dans lequel l'auteur « exprime [a] son espoir d'une Europe grande ouverte », et le verso du dernier feuillet porte ces quelques lignes : « *Chère Geneviève / Faites bien attention / à ma mauvaise / écriture et à mes / fautes d'orthographe [sic]. / Revoyez en détail. / Je vous embrasse / JC / Une épreuve est elle encore possible ?* »
- 41 COCTEAU (Jean). *Les Enfants terribles*. Paris, Bernard Grasset, s. d. [1929]. In-12, demi-vélin blanc, couverture conservée (*reliure de l'époque*). 40/50
ÉDITION ORIGINALE. Tiré à 2 664 exemplaires, celui-ci (alfa 1 890), un des 2 500 sur alfa satiné.
- 42 COCTEAU (Jean). *Le Grand Écart*. Paris, Librairie Stock, 1923. In-12, demi-vélin blanc, couverture rose conservée (*reliure de l'époque*). 80/100
ÉDITION ORIGINALE. Tiré à 625 exemplaires, celui-ci (n° 89), un des 500 sur vélin pur fil de Lafuma.
EXEMPLAIRE ENRICHIS D'UNE L. A. S. DE JEAN COCTEAU à Geneviève [TABOUI], datée du 15 mars 1951.
- 43 COLETTE WILLY. *L'Ingénue libertine*. Paris, Éditions Excelsior, 1926. In-4° broché, chemise et étui de l'éditeur. 800/1 000
Vingt eaux-fortes en couleurs par Louis ICART et fac-similé d'une note signée de Colette portant sur son ouvrage.
Tiré à 546 exemplaires, celui-ci (n° 136), un des 425 sur B. F. K. de Rives.

Voir la reproduction ci-dessus

- COLETTE voir aussi BARBIER (G.).
- 44 COQUIOT (Gustave). *En suivant la Seine...* Paris, André Delpeuch, 1926. In-4° br. 300/350
Dessins hors texte par BONNARD, CHAGALL, DERRAIN, DUFY, LAURENCIN, MARQUET, PICASSO, UTRILLO, VAN DONGEN, VALADON, VLAMINCK...
Tiré à 235 exemplaires, celui-ci (n° X), un des 35 hors-commerce.
- 45 CORNEILLE. *Femme entre tigre et oiseaux*. Malmö, G. K. M., s. d. [1987]. In-plano oblong en feuilles (60 x 78 cm), sous chemise-portefeuille bleue de l'éditeur. 600/800
Un titre illustré et trois sérigraphies en couleurs signées par CORNEILLE, numérotées V/XX. Tiré à 240 exemplaires.
- 46 CORNEILLE. *Hymne à l'été*. Malmö, Editions G. K. M., s. d. [1987]. In-4° oblong en feuilles, sous couverture rouge et bleue illustrée et boîte-étui bicolore (*Dermont-Duval - Paris*). 300/400
Quatre sérigraphies en couleurs signées par CORNEILLE, accompagnées par quatre poèmes de l'artiste.
Tiré à 250 exemplaires, celui-ci n° 57.
- 47 CORNEILLE. *Soleil cou coupé*. Malmö, G. K. M., s. d. [2001]. In-plano en feuilles (61,5 x 81,5 cm), sous chemise-portefeuille rouge illustrée de l'éditeur. 600/800
Trois sérigraphies en couleurs signées par CORNEILLE, accompagnées de deux poèmes par Aimé CÉSAIRE.
Tiré à 275 exemplaires, celui-ci n° 55.
- 48 CORNEILLE. *Triologie*. Malmö, Editions G. K. M. Siwert Bergström, s. d. [1991]. In-4° oblong en feuilles, sous chemise-portefeuille ocre illustrée de l'éditeur. 150/200
Trois sérigraphies en couleurs signées par CORNEILLE.
Tiré à 200 exemplaires, celui-ci n° 71.
- 49 CORNEILLE. *Triologie tropicale*. Malmö, Editions G. K. M. Siwert Bergström, s. d. [1991]. In-folio en feuilles, sous chemise-portefeuille verte illustrée de l'éditeur. 150/200
Trois sérigraphies en couleurs signées par CORNEILLE.
Tiré à 200 exemplaires, celui-ci n° 82.
- 50 [CURIOSA]. *L'Érotisme dans l'art contemporain*. Introduction par Pierre SALMON. Paris, Librairie des Arts Décoratifs – A. Calavas Éditeur, s. d. In-4° en feuilles, sous chemise de l'éditeur. 100/120
56 planches, certaines à plusieurs sujets, dont quelques-unes en couleurs, d'après ALEXIEFF, CHIMOT, COCTEAU, DAVID, DUFY, FOUJITA, GROMAIRE, KISLING, LABOUREUR, MARTY, PICASSO, SAUVAGE, VAN DONGEN, VERTÈS...
Étui en déficit.
- DALI voir CERVANTÈS.
- 51 DANTE. *La Divine Comédie*. • *L'Enfer*. •• *Le Purgatoire*. ••• *Le Paradis*. Paris, Les Heures Claires, 1963. 12 volumes in-4° en feuilles (dont six pour les suites), sous couvertures, chemises et étuis de l'éditeur. 2 000/2 500
100 planches bois (compositions) en couleurs par Salvador DALI.
Tiré à 4 765 exemplaires, celui-ci (n° 121), un des 150 sur vélin pur chiffon de Rives comprenant deux suites supplémentaires des planches, dont une du trait gravé sur cuivre et la décomposition des couleurs de six illustrations (deux par titre).



52

- 52 [DE CHIRICO (Giorgio)]. GEORGE (Waldemar). *Chirico. Avec des fragments littéraires de l'artiste*. Paris, Éditions des Chroniques du Jour, collection « Les Maîtres Nouveaux », 1928. In-4° broché, chemise et étui. 1 500/1 800
30 planches.
Tiré à 560 exemplaires, celui-ci (n° 28), UN DES 60 DE TÊTE sur arches contenant UNE EAU-FORTE ORIGINALE SIGNÉE.

Voir la reproduction ci-dessus

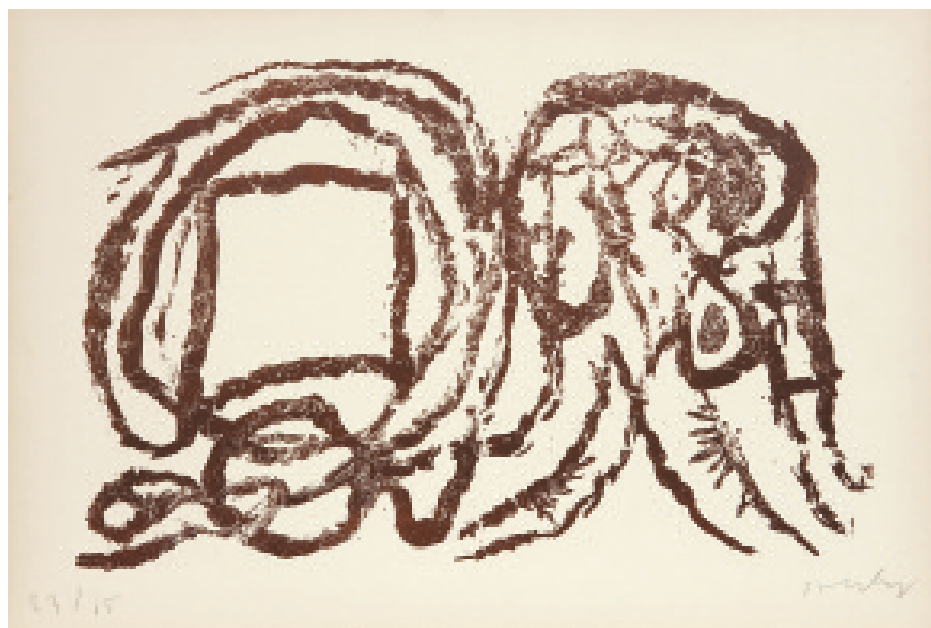


53

- DEGAS voir HALÉVY & MAUPASSANT.
- 53 DELTEIL (Joseph). *Allo ! Paris ! À Paris*, Éditions des Quatre Chemins, s. d. [1926]. In-4° broché, chemise en demi-marroquin bordeaux à coins et étui. 1 000/1 200
Vingt lithographies hors texte par Robert DELAUNAY, dont une en frontispice.
Tiré à 365 exemplaires, celui-ci (n° 142), un des 300 sur arches.

Voir la reproduction ci-dessus

- DERRIÈRE LE MIROIR voir ADAMI, ALECHINSKY, BACON, CHAGALL, GIACOMETTI & TITUS-CARMEL.
- 54 DEVILLERS (Hippolyte) & BOUTET (Henri). *Échange de cartes*. Préface par François COPPÉE. Paris, Bibliothèque Artistique et Littéraire, 1896. Petit in-8° carré, marroquin bleu janséniste, dos à nerfs, tranches dorées sur témoins, couverture illustrée conservée, étui (*Noulbac 1915*). 150/200
Dix pointes-sèches par Henri BOUTET.
Un des 50 EXEMPLAIRES DU TIRAGE DE TÊTE, celui-ci (n° 42) SUR JAPON, justifié à la main sur le faux-titre comprenant deux états des illustrations. Long envoi d'Henri Boutet à Auguste Erhard sur le faux-titre. Joint : deux cartes postales, l'une d'Hippolyte Devillers à Henri Boutet avec la réponse du second au premier. Dos légèrement assombri et premier mors fendillé en pied.



55

- 55 DOTREMONT (Christian). *La Reine des murs*. Paris, Galerie de France, 1960. Grand in-folio en feuilles, sous couverture illustrée en couleurs. 700/900
ÉDITION ORIGINALE.

Une grande composition en brun et bleu couvrant toute la couverture, quatre feuillets de texte ornés de sept vignettes bleues (réductions des lithographies) et une suite de sept lithographies originales en brun par Pierre ALECHINSKY, numérotées et signées.

Tiré à 75 exemplaires, celui-ci (n° 23), un des 65 sur rives.

Voir la reproduction ci-dessus

- 56 [ÉLOGE]. Réunion de 5 volumes in-4° en feuilles, sous chemises de l'éditeur, de la collection « Éloges » publiée par les Éditions Manuel Bruker. 400/500

COMPREND :

- [ASSELIN]. SANDOZ (Marc). *Éloge de Maurice Asselin* (1959). Treize figures, dont quatre lithographies en couleurs (une en frontispice et deux sur doubles pages) et neuf pointes-sèches dans le texte. Tiré à 200 exemplaires sur vidalon, celui-ci n° 37.
- [BRIANCHON]. ROGER-MARX (Claude). *Éloge de Maurice Brianchon* (1955). Six lithographies en couleurs (dont une en frontispice, un bandeau et quatre sur doubles pages). Tiré à 200 exemplaires sur arches, celui-ci n° 185.
- [GROMAIRE]. DORNAND (Guy). *Éloge de Gromaire* (1958). Sept cuivres, certains en couleurs (un en frontispice et quatre sur doubles pages). Tiré à 200 exemplaires sur rives pur fil, celui-ci (n° 18), UN DES 20 DE TÊTE comprenant une suite supplémentaire en noir.
- [LHOTE]. DORNAND (Guy). *Éloge de André Lhote* (1960). Sept figures gravées (dont un frontispice, trois lithographies en couleurs et un cuivre sur doubles pages). Tiré à 200 exemplaires sur rives, celui-ci non numéroté.
- [LURÇAT]. MALLET (Robert). *Éloge de Jean Lurçat* (1962). Six lithographies en couleurs (dont une simple en frontispice et cinq sur doubles pages) et un bandeau d'en-tête. Tiré à 200 exemplaires sur pur fil de Rives, celui-ci n° 84. Petit accident au dos et quelques légères rousseurs sur le Brianchon.

- 56b ÉLUARD (Paul). *Poèmes*. S.l., Bibliophiles du Palais, 1970. In-4° en feuilles, sous couverture, chemise et étui de l'éditeur. 1 000/1 200

Dix eaux-fortes par Paul DELVAUX, gravées par MACCARD.

Tiré à 200 exemplaires sur grand vélin de Rives, celui-ci (n° 32), imprimé pour M. Denis Durand.

- 57 ÉLUARD (Paul). « *Sommes-nous deux ou suis-je solitaire ?* ». Paris, Au Vent d'Arles, s. d. [1959]. In-8° « en accordéon » à 45 plis, sous plats de vélin ivoire, monogramme doré au centre du premier, emboîtement de même, monogramme HE doré au dos, cuivre inséré à l'intérieur, chemise en demi-vélin ivoire (pour la suite), avec cuivre inséré dans le second contreplat, et étui commun (*Jean Duval*). 500/600

31 eaux-fortes originales par Hans ERNI.

Tiré à 125 exemplaires numérotés, celui-ci (n° V), UN DES DIX DE TÊTE SUR JAPON NACRÉ comprenant une suite supplémentaire des eaux-fortes, numérotées et signées, également sur japon nacré.

EXEMPLAIRE ENRICHÉ DE DEUX CUIVRES ORIGINAUX, celui de l'eau-forte du pli 14 et celui de la dernière eau-forte (avec remarques).

- 58 ÉLUARD (Paul) & BEAUDIN (André). *Doubles d'ombre. Poèmes et dessins [...] 1915-1945*. S.l. [Paris], N. R. F - Gallimard, n. d. [1945]. In-4° broché, couverture ill. en couleurs. 80/100

Dessins, dont un en couleurs, par André BEAUDIN.

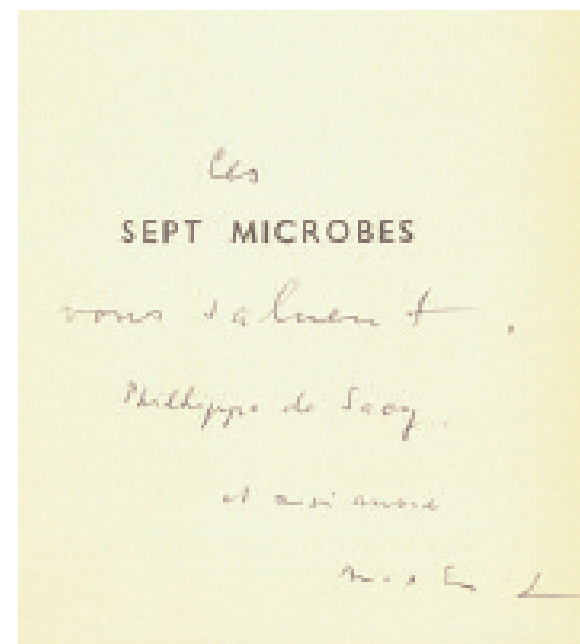
Tiré à 1 026 exemplaires, celui-ci (n° 291), un des 960 sur héliomat.

- 59 ÉLUARD (Paul) & RENÉ-JEAN. *Jacques Villon ou l'Art glorieux*. Paris, Louis Carré, s. d. [1948]. In-4° broché. 200/250

Sept lithographies en couleurs, dont une en frontispice et trois sur doubles pages, et huit burins par Jacques VILLON.

Tiré à 1 800 exemplaires sur vélin du Marais, celui-ci n° 1 007.

- ÉLUARD (Paul) voir aussi PICASSO.



- 60 ERNST (Max). *Sept Microbes vus à travers un tempérament*. S.l., Les Éditions Cercle des Arts, n. d. [1953]. In-12, cartonnage et jaquette illustrée en couleurs de l'éditeur. 600/700

ÉDITION ORIGINALE.

Collages en couleurs à l'échelle des eaux-fortes originales.

Tiré à 1 100 exemplaires, celui-ci (n° 996), un des 1 000 sur marais « une fleur ».

ENVOI DE MAX ERNST à Philippe [*sic*] de Sacy sur le faux-titre.

Voir la reproduction ci-contre



51

- 61 ERNST (Max). *Une Semaine de bonté ou les Sept Éléments capitaux. Roman.* Paris, Aux Éditions Jeanne Bucher, 1934. 5 fascicules in-4° brochés, couvertures multicolores et étui illustré commun. 1 800/2 000

Ouvrage entièrement constitué de planches de dessins surréalistes.

Tiré à 816 exemplaires, celui-ci (n° 425), un des 800 sur navarre.

Voir la reproduction ci-dessus

- 62 [FANTIN-LATOUR]. BÉNÉDITE (Léonce). *Fantin-Latour.* Paris, Librairie de l'Art ancien et moderne, 1903. In-4°, demi-marquain brun, dos à nerfs, tête dorée, couverture conservée (Franz). 250/300

Étude critique et catalogues des œuvres.

Trois lithographies, dont une en frontispice, huit héliogravures hors texte et illustrations dans le texte.

UN DES 30 EXEMPLAIRES DU TIRAGE DE TÊTE sur papier vélin, celui-ci (n° 23) avec tailles-douces sur japon impérial et, non justifiées, les lithographies sur chine.

De la bibliothèque de Louis Platet, avec ex-libris.

- 63 [FLAMENT (Albert)]. *Mariana. Pensées, remarques et réflexions recueillies et préfacées par Albert Flament.* À Paris, La Typographie – François Bernouard, s. d. [1932]. In-4° broché, couverture illustrée en couleurs, chemise en demi-chagrin bleu à coins et étui. 500/600

Quatre lithographies par Marie LAURENCIN.

Tiré à 220 exemplaires, celui-ci (n° 117), un des 120 sur vélin de Rives dont les gravures ont été tirées sur chine, exemplaire imprimé pour M. Albert Flament et réservé à Madame **** (envoi manuscrit du préfacier partiellement gratté).

- 64 FLAUBERT (Gustave). *Novembre.* Paris, Les Éditions d'Art Devambez, 1928. In-4° en feuilles, sous couverture, chemise en demi-basane à nerfs et étui. 600/800

21 eaux-fortes et pointes-sèches par Edgar CHAHINE, dont un portrait en frontispice.

Tiré à 238 exemplaires, celui-ci (n° 179), un des 150 sur vélin d'Arches comprenant, non justifiée, une suite supplémentaire des illustrations avec remarque (dont un second portrait de Flaubert).

EXEMPLAIRE ENRICHIS D'UN DESSIN ORIGINAL DE CHAHINE SIGNÉ n'ayant pas servi à l'illustration (portrait au fusain sur fond aquarellé en bleu).

- 65 FRAGEROLLE (Georges). *Le Juif errant. Légende en 8 tableaux. Poème et musique.* Paris, Enoch & C° et E. Flammarion, 1898. In-4° oblong, cartonnage illustré de l'éditeur, jaquette ill. 100/120

Partitions musicales et huit illustrations en couleurs par Henri RIVIÈRE.

Petit accident et mouillure sur la jaquette.

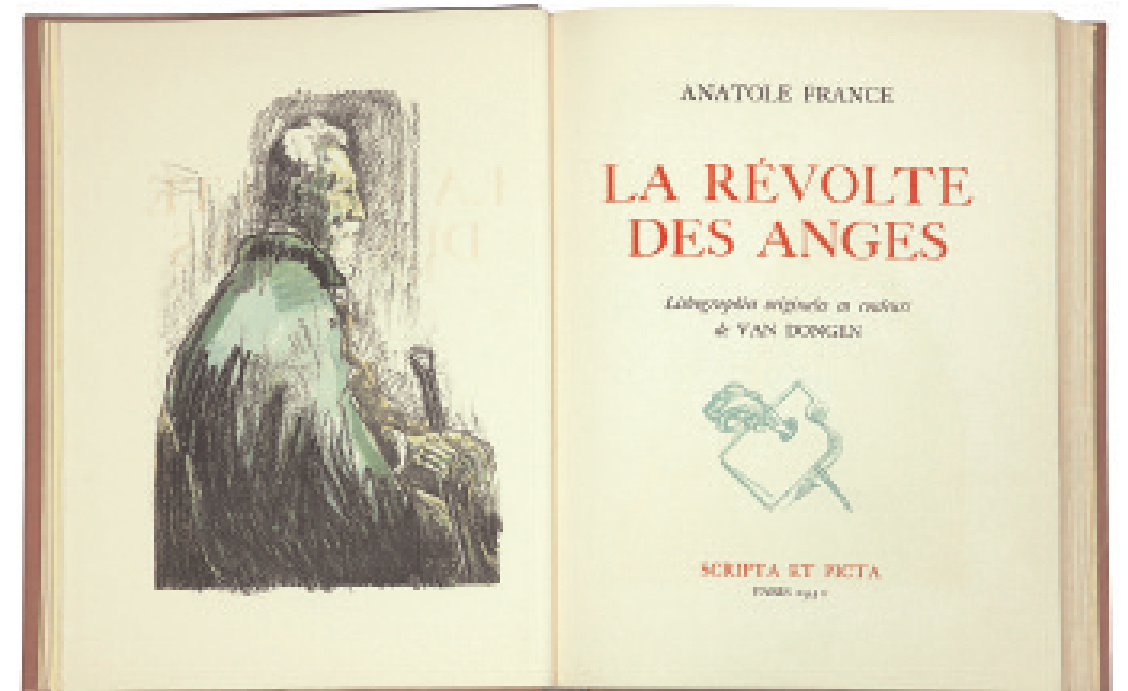
- 66 FRANCE (Anatole). *La Révolte des anges.* Paris, Scripta et Picta, 1951. In-4°, maroquin bleu janséniste, tranches dorées sur témoins, couverture conservée, doublure de box brique, étui (Alix). 1 800/2 000

Lithographies en couleurs par VAN DONGEN dans le texte.

Tiré à 225 et quelques exemplaires sur vélin de Lana, celui-ci n° 27.

Dos passé.

Voir la reproduction ci-dessous



66



67

- 67 [GASTRONOMIE]. LAROCHE (Henry Jean). *Cuisine. Recueil de 117 recettes*. À Paris, Arts & Métiers Graphiques, s. d. [1935]. In-4°, veau noir, large décor polychrome mosaïqué ornant le premier plat, dos lisse avec titre en vert mosaïqué, tête dorée, boîte-étui en demi-veau noir, titre en vert mosaïqué (Paule Cretté). 3 000/3 500

Six lithographies par Édouard VUILLARD et douze eaux-fortes, dont six par André DUNOYER DE SEGONZAC et six par André VILLEBŒUF.

Tiré à 170 exemplaires, celui-ci (n° IX), UN DES 20 DE TÊTE SUR JAPON IMPÉRIAL.

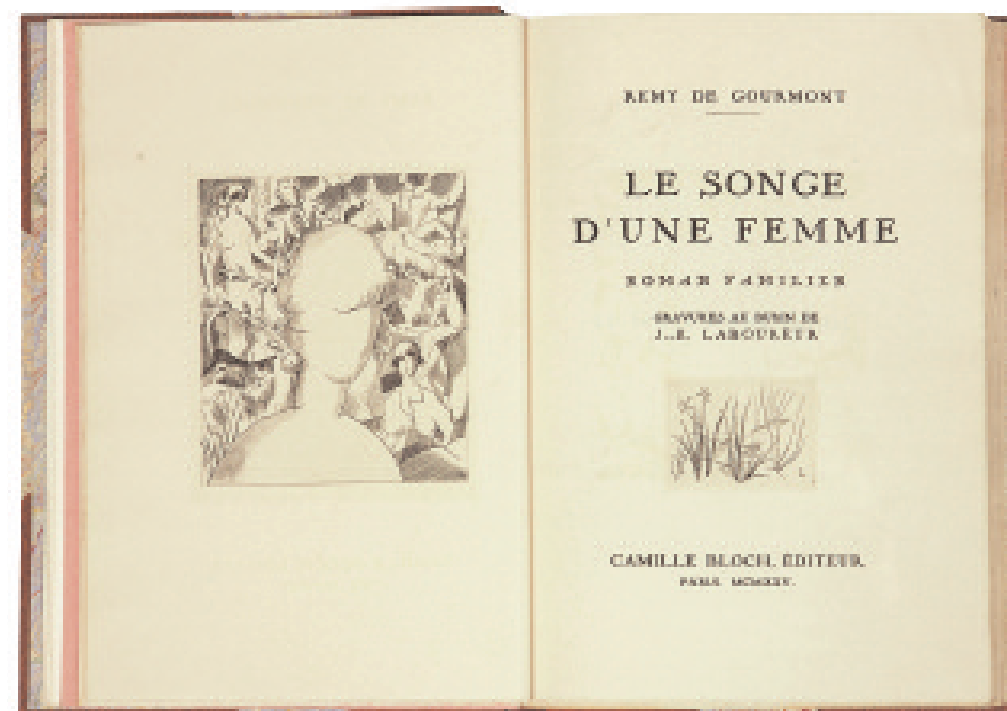
Voir la reproduction ci-dessus

- GASTRONOMIE voir aussi OLIVER.

- 68 [GIACOMETTI]. *Giacometti*. Présentation par Jean-Paul SARTRE. Paris, Éditions Pierre à Feu – A. Maeght Éditeur – Derrière le Miroir, 1954. Grand in-4° en feuilles, sous couverture illustrée en couleurs. 120/150

N° 65 de mai 1954 de la revue *Derrière le Miroir*.

Dix dessins par GIACOMETTI, dont deux en couleurs (un sur la couverture et un sur double page) et un en noir sur double page ; quelques reproductions photographiques de sculptures.



71

- 69 GIDE (André). *Paludes*. Paris, N. R. F., 1921. Petit in-4°, demi-chagrin rouge à coins, dos à nerfs, tête dorée, couverture conservée (reliure de l'époque). 250/300

Première édition illustrée. Six lithographies par R. de LA FRESNAYE.

Tiré à 312 exemplaires sur vélin de Lafuma-Navarre, celui-ci n° 227. Quelques rousseurs.

- 70 GIRAUDOUX (Jean). *Fugues sur Siegfried*. S. l. [Paris], Aux Éditions Lapina, collection « Les Images du Temps », n. d. [1930]. In-8° broché, étui. 100/120 ÉDITION ORIGINALE.

Un portrait de l'auteur par GORVEL en frontispice et quatre eaux-fortes par LABOUREUR ; un fac-similé.

Tiré à 1 162 exemplaires, celui-ci (n° 7), UN DES DIX-NEUF DE TÊTE SUR VIEUX JAPON (après un exemplaire unique sur japon impérial) comprenant une double suite supplémentaire du portrait et des eaux-fortes et une des cuivres barrés.

- 71 GOLL (Claire et Ivan). *Poèmes de jalousie*. Paris, Jean Budry et Cie, 1926. In-4° broché. 200/250 Une eau-forte en frontispice et deux croquis par FOUJITA.

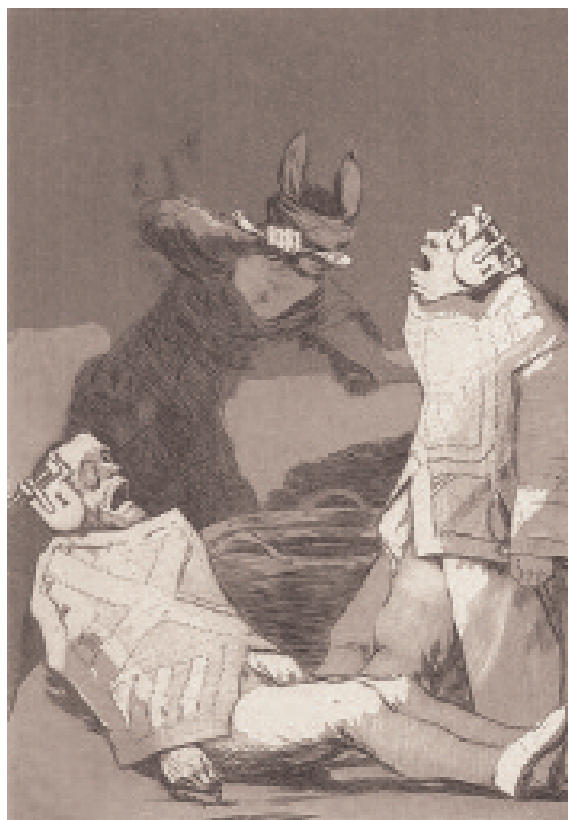
Tiré à 333 exemplaires, celui-ci (n° 15), un des 300 sur vergé. Envoi des auteurs sur le faux-titre.

- 72 GOURMONT (Rémy de). *Le Songe d'une femme. Roman familial*. Paris, 1925. Petit in-4°, demi-maroquin saumon à coins, dos à nerfs, tête dorée, couverture rose conservée (J. Faki). 800/1 000 28 burins par Jean-Émile LABOUREUR, dont un frontispice et deux vignettes.

Tiré à 455 exemplaires sur vélin d'Arches, celui-ci n° 205. Joint : le prospectus illustré.

EXEMPLAIRE ENRICHIS D'UNE AQUARELLE ORIGINALE SIGNÉE DE LABOUREUR sur papier pelure, n'ayant pas servi à l'illustration.

Voir la reproduction ci-dessus



73 [GOYA (Francisco)]. *Caprichos de Goya. Colección de ochenta estampas grabadas al agua fuerte con aguadas de resina*. Madrid, Calcografía Nacional establecida en la Casa de la Real Academia de San Fernando, 1868. In-4° en feuilles (230 x 313 mm), sous cartonnage de l'éditeur. 15 000/18 000 Troisième édition au TIRAGE TRÈS RESTREINT (« *The edition appears to have been very small* » [Harris]).

Cette suite comprend 80 PLANCHES LÉGENDEES, gravées à l'eau-forte et à l'aquatinte par GOYA, la première étant un autoportrait.

Planches légendées et numérotées (de 1 à 80) ; huit sont signées (7, 14, 60, 63, 65, 68, 69 & 70).

EXEMPLAIRE À TOUTES MARGES, présentant quelques planches plus courtes en hauteur, et qui a été dérelié pour en faciliter l'ostentation, mais dont la couverture cartonnée a été conservée.

La première édition de cette suite, publiée en février 1799 à 300 exemplaires environ, n'avait pu rester en vente qu'une quinzaine de jours, à cause des attaques que l'auteur menait, sous divers subterfuges, contre le clergé, le gouvernement et l'aristocratie espagnols, ainsi que les mœurs de ses contemporains. Pour échapper aux tribunaux et protéger son œuvre, Goya choisit, quatre ans plus tard, d'offrir les originaux des planches et tous les exemplaires restants (240) au roi Charles IV pour la Chalcographie royale contre une pension accordée à son fils. La suite ne fut rééditée qu'en 1855 et 1868 à petit nombre d'exemplaires.

Œuvre majeure de Goya, ses *Caprichos* passent pour avoir influencé plusieurs courants littéraires et artistiques comme le romantisme, l'impressionnisme et le surréalisme.

Delteil, 58-117 ; Harris, Goya Engravings and Lithographs, II, 65 (« *This edition is well printed and the impressions are still generally good* »).

Dos en déficit ; plats défraîchis ; petite déchirure marginale de 15 mm sur la planche 28.

TRÈS RARE SUITE COMPLÈTE DE LA PREMIÈRE ŒUVRE GRAVÉE DE GOYA DONT AUCUN EXEMPLAIRE NE SEMBLE ÊTRE RÉCEMMENT PASSÉ EN VENTE PUBLIQUE.

Cette édition se caractérise en outre par la QUALITÉ DU TIRAGE DE SES PLANCHES.

Voir les reproductions



76



77



85

74 GREEN (Julien). *Mont-Cinère*. Paris, Éditions Jeanne Walter, s. d. [1930]. In-4° br. 120/150
Treize lithographies hors texte par VLAMINCK, dont une en frontispice.
Tiré à 330 exemplaires, celui-ci (n° 68), un des 280 sur vélin d'Arches.

75 GRUSLIN (Arsène). *Les Frontières du matin*. S. l., Éditions Vialetay, n. d. [1962]. Grand in-4°
en feuilles, sous couverture, chemise et étui de l'éditeur. 200/250
Aquarelles et dessins par Jacques VILLON, gravés sur cuivre.
Tiré à 176 exemplaires, tous signés par l'artiste, celui-ci (n° 125), un des 102 sur vélin de Rives.

76 GUILLEVIC (Eugène). *Cymbalum*. Bonnefoi, Le Vent d'Arles, 1973. In-4° en feuilles, sous
couverture et emboîtement en soie ornée de l'éditeur.
ÉDITION ORIGINALE et PREMIER TIRAGE. Quatre aquatintes originales par Alfred MANESSIER.
Tiré à 75 exemplaires signés par l'auteur et l'illustrateur, celui-ci (n° 49), un des 65 sur vélin de Rives comprenant
une suite supplémentaire des quatre aquatintes numérotées et signées.

Voir la reproduction ci-dessus

77 HALÉVY (Ludovic). *La Famille Cardinal*. Avant-propos par Marcel GUÉRIN. Paris, Auguste
Blaizot & Fils, 1938/1939. In-4° broché. 1 500/1 800
La couverture et l'achevé d'imprimer sont datés de 1938 et la page de titre de 1939.
32 eaux-fortes en noir et en couleurs par Maurice POTIN d'après des œuvres d'Edgar DEGAS réalisées vers 1880
pour une édition non publiée alors, dont un portrait de l'auteur en frontispice ; une vignette et un cul-de-lampe.
Tiré à 350 exemplaires sur vélin de Rives, celui-ci n° 271.

Voir la reproduction ci-dessus

78 HEINE (Henri). *Mémoires de M. de Schnabelewopski*. Paris, Les Fils de Roi, 1948. In-4° en
feuilles, sous couverture illustrée de l'éditeur. 120/150
Illustrations par Jules PASCIN. Tiré à 133 exemplaires sur vélin chiffon de Mandœuvre, celui-ci n° 58.

79 HELLENS (Franz). *Miroirs conjugués*. S. l., Les Écrivains Réunis - Armand Henneuse,
éditeur, n. d. [1950]. In-12 carré broché. 120/150
ÉDITION ORIGINALE.

Une lithographie par Paul DELVAUX en frontispice.
Tiré à 715 exemplaires, celui-ci (n° 457), un des 700 sur lana teinté.

80 [HERMANN-PAUL]. *Douze dessins pour l'amour de Goya composés et gravés par Hermann Paul*.
Liège, Les Éditions du Balancier, 1932. In-4° en feuilles, sous couverture et chemise à rabats
de l'éditeur. 120/150
Douze dessins en couleurs. Tiré à 48 exemplaires sur japon nacré portant la signature de l'artiste, celui-ci n° 14.

81 HÉSIODE. *Les Travaux et les jours*. Paris, Tériade, Éditeur, s. d. [1962]. Grand in-4° en
feuilles, sous couverture, chemise et étui de l'éditeur. 200/250
23 eaux-fortes par Jacques VILLON, dont quatre en couleurs (un frontispice et trois sur doubles pages).
Tiré à 200 exemplaires sur vélin de Rives, tous signés par l'artiste, celui-ci n° 47.

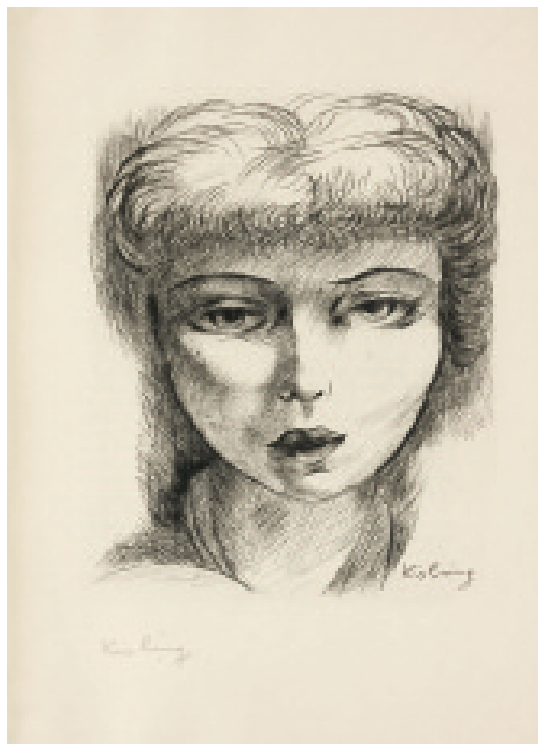
82 HUART (Louis). *Muséum parisien. Histoire physiologique, pittoresque, philosophique et grotesque de
toutes les bêtes curieuses de Paris et de la banlieue [...]*. Paris, Beauger et Ce, 1841. Grand in-8°,
demi-marquin rouge à grain long, dos à nerfs orné d'un décor doré et à froid, tête dorée,
couverture illustrée conservée (*reliure pastiche*). 200/250
350 vignettes par GRANDVILLE, GAVARNI, DAUMIER, TRAVIÈS, LÉCURIEUR & MONNIER.

83 HUGNET (Georges). *Ici la voix*. S. l. [Paris], Seghers, n. d. [1954]. In-4° broché, couverture
illustrée. 250/300
Couverture illustrée par PICASSO et un portrait par HUGNET dans le texte.
Tiré à 667 exemplaires, celui-ci (n° XXIV), un des 60 sur vergé de Hollande à grandes marges comportant UN
HORS-TEXTE PAR PABLO PICASSO en frontispice.

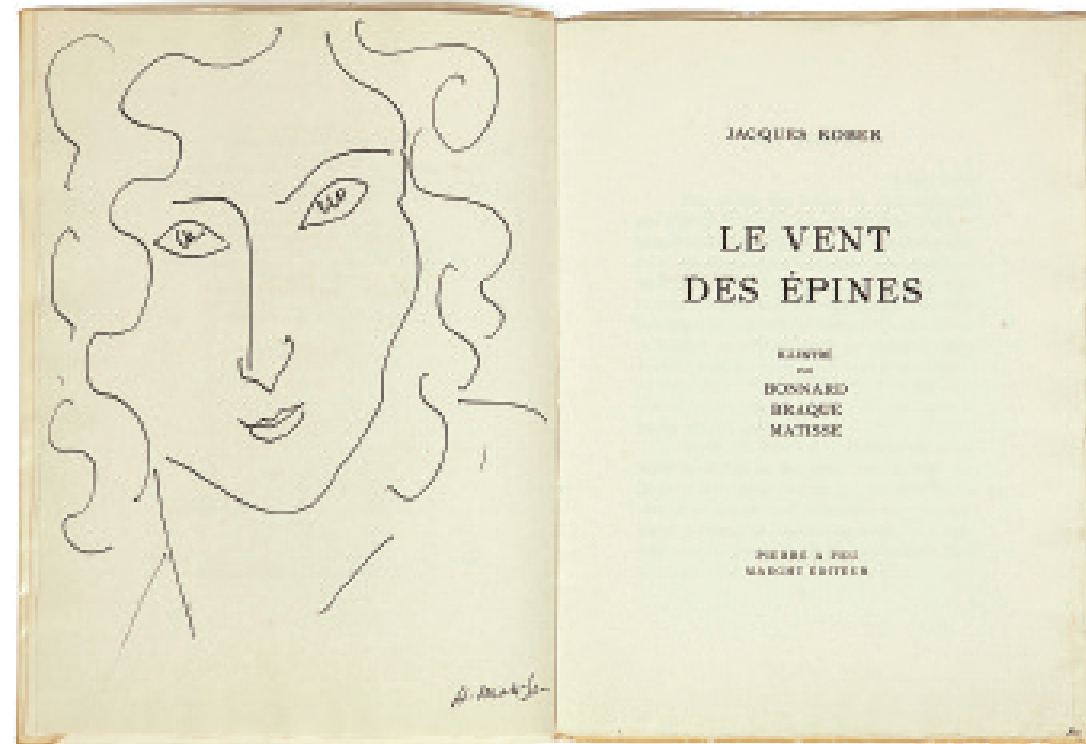
Voir la reproduction ci-dessus



84



86



86

- 84 JOUHANDEAU (Marcel). *Petit Bestiaire*. Paris, N. R. F., s. d. [1944]. In-8° en feuilles, sous couverture, chemise et étui. 600/800
ÉDITION ORIGINALE.
Huit eaux-fortes en couleurs par Marie LAURENCIN.
Tiré à 358 exemplaires, celui-ci (n° 268), un des 330 sur vélin d'Arches pur fil.

Voir la reproduction ci-dessus

- 85 JOURDAIN (Francis). *Amour de Paris*. Paris, Éditions « Au Vent d'Arles », 1955. In-folio en feuilles, sous couverture illustrée et boîte-étui de l'éditeur décorée d'un plan en couleurs du métropolitain de Paris.
Un portrait de l'auteur par Henri de TOULOUSE-LAUTREC, un portrait de Mireille Mialhe par Marc SAINT-SAËNS et dix-sept lithographies originales par Mireille MIALHE, dont une en couverture.
Tiré à 165 exemplaires, celui-ci (n° HC I), imprimé pour Francis et Janine Crémieux, un des quinze hors-commerce réservés aux collaborateurs.
Petit accident à l'étui.
- 86 [KISLING]. CHARENSOL (Georges). *Moïse Kissling*. Paris, Éditions de Clermont, s. d. [1948]. In-8° carré broché, jaquette illustrée en couleurs et étui. 500/700
Nombreuses illustrations, dont une eau-forte (portrait de femme) en frontispice.
Tiré à 260 exemplaires, celui-ci (n° 64), un des 200 sur vélin de Lana comportant une eau-forte originale avec la signature de l'auteur manuscrite à la mine de plomb.

Voir la reproduction ci-dessus

- 87 KOBER (Jacques). *Le Vent des épines*. Paris, Éditions Pierre à Feu, 1947. In-4° broché. 200/250
Illustrations par Pierre BONNARD, Georges BRAQUE et Henri MATISSE.
Tiré à 400 exemplaires, celui-ci (H. C. 16), un des 300 sur vélin d'Auvergne à la main.
Envoi de l'auteur à Roger Chastel en page de garde.

Voir la reproduction ci-dessus

- 88 [LABOUREUR (Jean-Émile)]. *Types de l'armée américaine en France*. Paris, À la Belle Édition, s. d. [1918]. In-12 carré broché, couverture illustrée. 350/400
ÉDITION ORIGINALE.
Texte et dix bois en couleurs par l'auteur.
Tiré à 1 051 exemplaires, celui-ci (n° 256), un des 1 000 sur arches.
- 89 [LABOUREUR (Jean-Émile)]. GODEFROY (Louis). *L'Œuvre gravé de Jean-Émile Laboureur*. À Paris, Chez l'Auteur, 1929. In-4°, demi-maroquin noir à coins, dos à nerfs, tête dorée, couverture ornée conservée (E. Poilpot). 350/400
Un frontispice gravé et nombreuses reproductions dans le texte.
Tiré à 525 exemplaires, celui-ci (n° 1), UN DES 40 SUR JAPON IMPÉRIAL comprenant un second état du frontispice, celui-ci avant la lettre.
De la bibliothèque de Léon Comar, avec ex-libris.



90

90 LACRETELLE (Jacques de). *Lettres espagnoles*. Paris, Société d'Édition « Le Livre » - Émile Chamontin, 1926. In-8° broché. 300/350

ÉDITION ORIGINALE.

Onze eaux-fortes par Marie LAURENCIN.

Tiré à 325 exemplaires, celui-ci (n° VIII), imprimé pour M^{me} Simone Chamontin, sur vélin de cuve du Marais, un des 25 hors-commerce de collaborateurs.

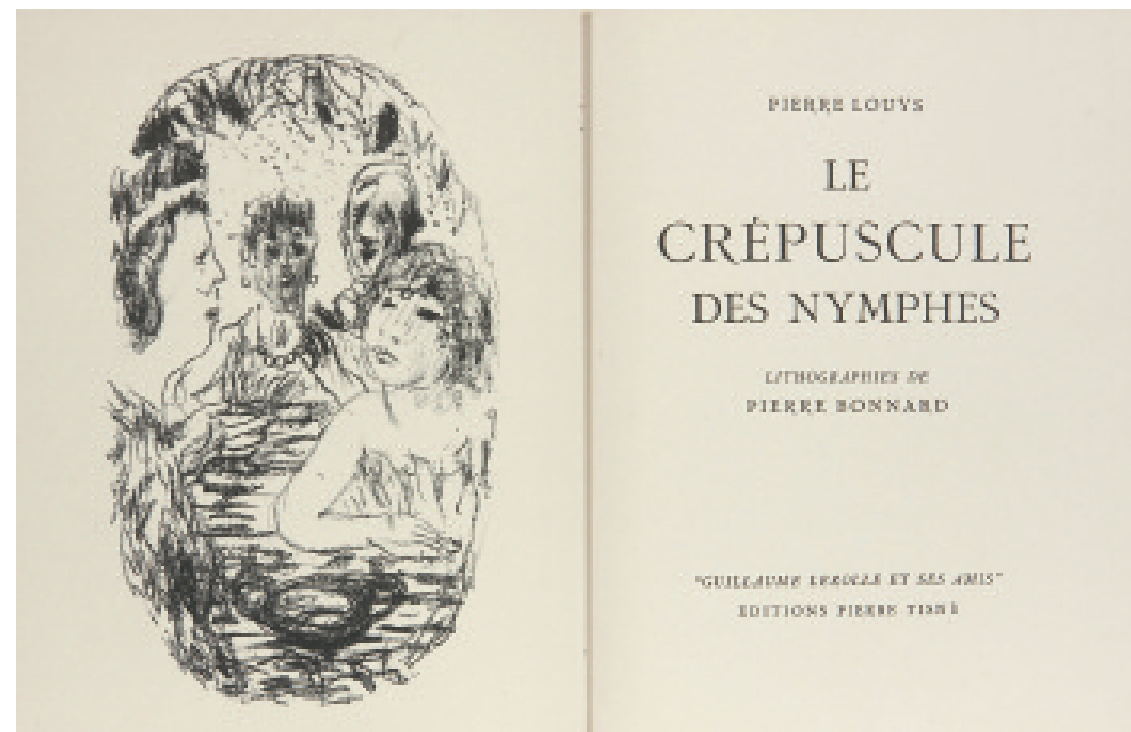
Voir la reproduction ci-contre

91 LARBAUD (Valery). *Enfantines*. Paris, N. R. F. – Gallimard, 1926. 4 volumes petit in-8°, cartonnage gaufré brun de l'éditeur illustré d'un large décor doré, argenté et polychrome personnalisé, étui doré commun. 400/450

Cuivres par Jeanne ROSOY, Germaine LABAYE, HALICKA & Hermine DAVID.

Tiré à 357 exemplaires, celui-ci (n° 279), un des 321 sur hollande Van Gelder.

Cartonnage très frais, mais étui accidenté.



96

92 LAURENCIN (Marie). *Petit Bestiaire. Poèmes inédits*. Paris, Typographie François Bernouard, s. d. [1926]. In-4° broché, couverture illustrée en couleurs, chemise en demi-chagrin bleu à coins et étui. 350/400

Deux lithographies inédites par Marie LAURENCIN.

Tiré à 151 exemplaires, celui-ci (lettré K), un des 25 de Chapelle.

EXEMPLAIRE ENRICHISSE d'un second état de la seconde lithographie portant la SIGNATURE MANUSCRITE de l'artiste.

93 LAUTRÉAMONT (Comte de). *Les Chants de Maldoror*. Paris, Les Dix, 1952. 2 volumes in-4° en feuilles, sous couverture et chemise-étui de l'éditeur. 4 000/5 000

125 pointes-sèches par Bernard BUFFET.

Tiré à 147 exemplaires sur vélin blanc pur fil d'Arches, celui-ci (n° III), un des 22 destinés aux collaborateurs.

Chemise-étui légèrement accidentée.

94 LE CLÉZIO (Jean Marie Gustave). *La Quarantaine*. Paris, Gallimard, s. d. [1995]. In-8° broché. 60/80

ÉDITION ORIGINALE.

Une carte.

UN DES 110 DE TÊTE sur vergé blanc de Hollande, celui-ci n° 45.

95 LECONTE DE LISLE. *Les Érinnyes. Tragédie antique*. Paris, A. Romagnol, 1908. In-8° broché, couverture illustrée. 200/300

Eaux-fortes et ornementation encadrant chaque page par François KUPKA.

Tiré à 300 exemplaires, celui-ci (n° 215), un des 190 sur arches.

96 LOUÏS (Pierre). *Le Crépuscule des nymphes*. Paris, Éditions Pierre Tisné, s. d. [1946]. In-4° en feuilles, sous couverture et chemise-étui de l'éditeur. 700/900

24 lithographies par Pierre BONNARD.

Tiré à 120 exemplaires sur vélin du Marais, celui-ci (n° 8), UN DES 30 DE TÊTE comprenant une suite supplémentaire des illustrations sur chine.

Mors du dos de l'étui fendus en tête et en pied.

Voir la reproduction ci-dessus

97 LUXEREAU (François). *Longue Alène*. Paris, Le Vent d'Arles, s. d. [1974]. In-8° oblong en feuilles, sous couverture de l'éditeur. 100/120

Cinq eaux-fortes par Marc GIAL-MINIET.

Tiré à 75 exemplaires numérotés, celui-ci n° 10.

98 MALLARMÉ (Stéphane). *Madrigaux*. Paris, Éditions de la Sirène, 1920. In-4°, demi-chagrin brun à coins, dos à nerfs, couverture illustrée conservée. 150/200

« Images » en couleurs par Raoul DUFY.

Tiré à 1 110 exemplaires, celui-ci (n° 176), un des 1 000 sur vélin de Lafuma-Voiron.

De la bibliothèque de Sept Fontaines, avec ex-libris.



100



101



105

99 MALO (Charles). *Histoire des roses*. À Paris, Chez Louis Janet, s. d. In-16, cartonnage rose, roulettes dentelées dorées encadrant les plats, dos orné, tranches dorées, étui. 60/80
Douze planches coloriées et gommées par Pancrasse BESSA et un calendrier replié.
Quelques toutes petites rousseurs.

100 MARCENAC (Jean). *L'Amour du plus lointain*. Saint-Paul, Au Vent d'Arles, s. d. [1969].
In-folio en feuilles, sous couverture illustrée et boîte-étui de l'éditeur. 1 000/1 200
Neuf « gravures originales » ou compositions en couleurs par James COIGNARD.
Tiré à 60 exemplaires sur papier à la cuve du Moulin Richard de Bas, tous signés par l'auteur, l'artiste et l'éditeur, celui-ci n° 50.
Quelques légères décharges.

Voir la reproduction ci-dessus

101 MARCENAC (Jean). *Une Raisonnable Fureur*. Paris, Éditions F. B., 1975. In-folio en feuilles, sous couverture et emboîtement en soie ornée de l'éditeur. 500/600
Trois compositions ou « gravures originales » en couleurs par James COIGNARD.
Tiré à 60 exemplaires sur papier à la forme du Moulin de Larroque, tous signés par l'auteur et par l'artiste, celui-ci (n° 49), un des 50 comprenant les trois gravures numérotées et signées.
Envoi de l'artiste à la mine de plomb au verso de la couverture.

Voir la reproduction ci-dessus

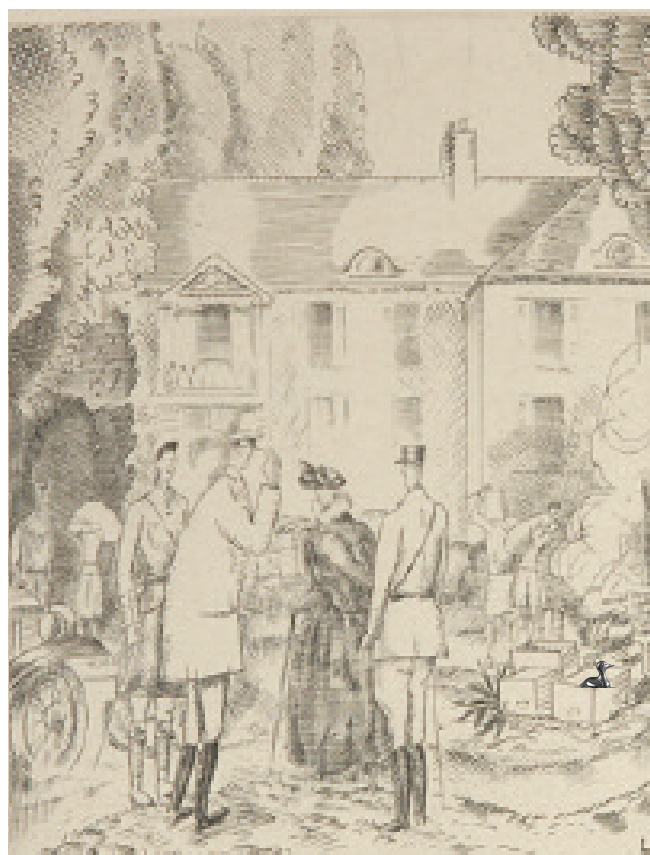
102 MATISSE (Henri). *Jazz*. Luxembourg, Artvalue.com Editions, s. d. [2006]. In-plano en feuilles (58 x 79 cm), sous boîte-étui illustrée de l'éditeur. 1 200/1 500
Vingt lithographies en couleurs d'après les découpages et les collages d'Henri MATISSE.
Tiré à 220 exemplaires, celui-ci n° 152.

103 MATISSE (Henri). *Nus*. Luxembourg, Artvalue.com Editions, s. d. [2006]. In-plano en feuilles (58 x 79 cm), sous chemise-étui illustrée de l'éditeur. 500/600
Sept lithographies en couleurs par Henri MATISSE.

104 [MATISSE]. *Pierre à feu*. S. l. [Paris], Maeght Éditeur, n. d. [1947]. In-4° broché, couverture illustrée en couleurs. 120/150
Une illustration en couleurs sur la couverture et dix-sept à pleine page, dont un frontispice, une lithographie, un bois et quatorze héliogravures, le tout par Henri MATISSE.
Tiré à 999 exemplaires sur vélin, celui-ci hors commerce nominatif portant un envoi de l'éditeur sous la justification.

105 MAUPASSANT (Guy de). *La Maison Tellier*. Paris, Ambroise Vollard, Éditeur, 1934. In-4° en feuilles, sous couverture illustrée, chemise en demi-marquain rouge à coins et étui. 1 000/1 200
36 compositions en noir ou en couleurs, dont dix-neuf cuivres hors-texte et dix-sept bois dans le texte, d'après les « scènes de maisons closes » par Edgar DEGAS. Tiré à 325 exemplaires, celui-ci (n° 61), un des 305 sur vélin de Rives.
Édition comprenant une table illustrée des cuivres sur quatre planches.
Joint : le prospectus illustré par DEGAS de l'ouvrage de Pierre LOUÏS, *Mimes des courtisanes*, publié par le même éditeur.

Voir la reproduction ci-dessus



106

- 106 MAUROIS (André). *Les Discours du Docteur O'Grady*. Paris, Société d'Édition « Le Livre » - Émile Chamontin, 1929. In-8° carré, maroquin rouge, triple filet doré encadrant les plats, dos à nerfs orné, tête dorée, non rogné, couverture conservée (*Vauthrin-Pezet rel. Paris*). 200/250
 Quinze burins par Jean-Émile LABOUREUR, dont un frontispice.
 Tiré à 430 exemplaires, celui-ci (n° 140), un des 350 sur vélin d'Arches.

Voir la reproduction ci-dessus

- 107 [MINOTAURE]. *Minotaure*. Revue artistique et littéraire. Paris, Éditions Albert Skira, 1933-1934. Réunion de 2 volumes in-4° brochés, couvertures illustrées en couleurs. 150/200
 • N° 1, première année, 1933 : une lithographie par PICASSO sur la couverture, quatre eaux-fortes par le même en frontispice et de nombreuses illustrations.
 • N° 6, hiver 1935 : couverture en couleurs par Marcel DUCHAMP et nombreuses illustrations.
 Dos cassés.



108



110

- 108 MIOMANDRE (Francis de). *Bestiaire*. Paris, G. Govone Éditeur, s. d. [1927]. In-4° broché, couverture illustrée en couleurs. 600/800
 Quinze pochoirs en couleurs par Simon BUSSY, dont un sur la couverture et un sur le titre, reproduits par l'enlumineur Jean SAUDÉ.
 Tiré à 265 exemplaires, celui-ci (n° 236), un des 200 sur arches.
 Simon Bussy, élève de Gustave Moreau, est l'un des fondateurs du groupe Nabi.
 Couverture salie, avec petit accident au dos.

Voir la reproduction ci-dessus

- 109 [MIRÓ]. Paris, Galerie Maeght, 1950. Une pièce in-12 en deux volets illustrés. 30/40
 Dépliant illustré en couleurs de l'exposition « Joan Miró », tenue à Paris, à la Galerie Maeght, à partir du 2 juin 1950.
 Une reproduction au pochoir sur l'ensemble du côté extérieur du dépliant.
- 110 [MIRÓ]. PRÉVERT (Jacques) & RIBEMONT-DESSAIGNES (G.). *Joan Miró*. S. l. [Paris], Maeght Éditeur, 1956. In-4° broché, couverture illustrée en couleurs et jaquette rhodoïd de l'éditeur. 350/400
 Sept lithographies en couleurs par MIRÓ, dont une en frontispice et quatre sur doubles pages, et nombreuses reproductions photographiques en noir ou en couleurs.

Voir la reproduction ci-dessus



111 [MIRÓ]. *L'Émerveillé merveilleux*. S. l., Le Vent d'Arles, n. d. [1973]. In-folio en feuilles (40 x 50 cm), sous couverture estampée et boîte à musique en plexiglas de l'éditeur (Laparrat). 6 000/7 000

Poèmes par Rafaël ALBERTI, René CHAR, Jacques DUPIN, Michel LEIRIS, Pablo NERUDA, Jacques PRÉVERT, Raymond QUENEAU et Yannis RITSOS.

Un portrait photographique de Miró par Bertrand PERRINE et huit illustrations ou compositions en couleurs signées : une lithographie par CALDER, un bois par CHILLIDA, un « relief et métal » par CLAVÉ, une eau-forte par HARTUNG, une lithographie par LAM, une autre par MAN RAY, une eau-forte par MASSON et une lithographie par TAPIÈS.

Partition calligraphiée en couleurs par Karlheinz STOCKHAUSEN pour une musique composée et enregistrée à l'intention de Miró.

Tiré à 80 et quelques exemplaires sur vélin d'Arches, celui-ci n° 72.

Batterie déchargée.

Voir les reproductions



112



114



114



115

112 MONTFORT (Eugène). *La Belle-Enfant ou l'Amour à quarante ans*. Paris, Ambroise Volland, Éditeur, 1930. In-4° en feuilles, sous couv. illustrée, chemise et étui de l'éditeur. 1 000/1 200
94 eaux-fortes par Raoul DUFY.
Tiré à 390 exemplaires, celui-ci (n° 148), un des 245 sur vélin d'Arches.

Voir la reproduction ci-dessus

113 [OBLIQUES]. *Obliques. Littérature. Théâtre. Roger Borderie. Henri Ronse. Revue trimestrielle*. Paris, Obliques, 1972. In-4° broché, couverture verte illustrée. 20/25
Deuxième volume, paru au 3^e trimestre 1972, consacré principalement à Jean GENET, de cette revue littéraire trimestrielle illustrée dirigée par Roger Borderie.
Contient des textes de Jean GENET, Michel BUTOR, Roland BARTHES, Jacques LACAN...

114 OLIVER (Raymond). *Recettes pour un ami*. Préface par Jean COCTEAU. Introduction par Emmanuel BERL. Paris, Galerie Jean Giraudoux, s. d. [1964]. In-4°, toile crème, titre en rouge sur le premier plat, chemise et étui de l'éditeur. 800/1 000
Illustrations au trait rouge par Jean COCTEAU.
Tiré à 875 et quelques exemplaires, celui-ci n° 536.
EXEMPLAIRE ENRICHÉ DE DEUX DESSINS ORIGINAUX SIGNÉS par Jean COCTEAU, le premier reproduit p. 44 et le second n'ayant pas servi à l'illustration.

Voir la reproduction ci-dessus

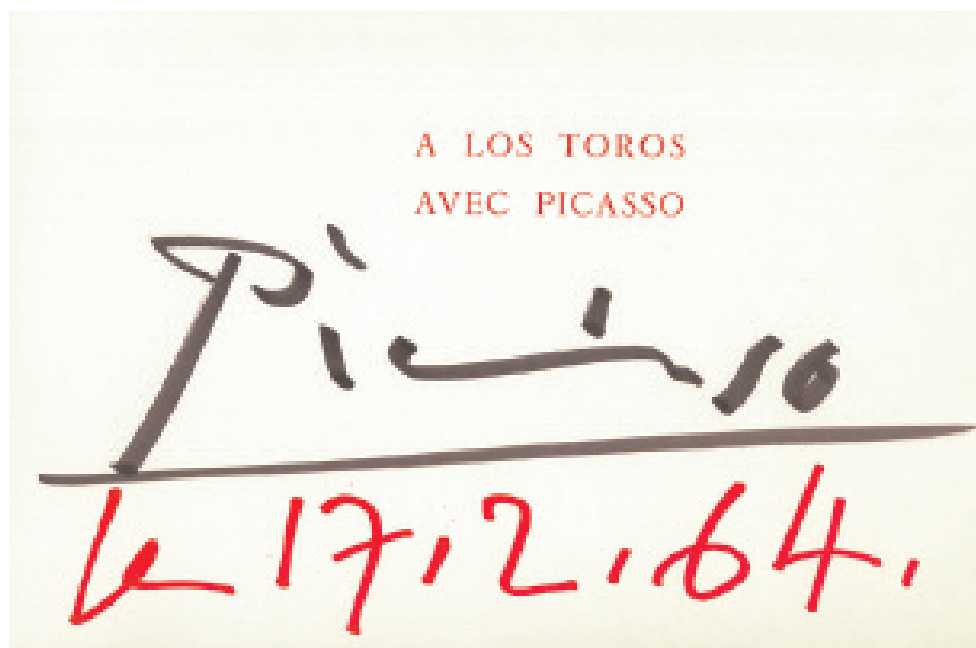
115 [PAROLES PEINTES]. *Paroles peintes IV*. Paris, Éditions O. Lazar-Vernet, 1970. Grand in-4° en feuilles, sous couverture, chemise et étui de l'éditeur. 800/1 000
ÉDITION ORIGINALE BILINGUE, en français et en anglais.
Textes par Édith BOISSONNAS, Joan BROSSA, Jean-Pierre FAYE, John KEATS, André PIEYRE DE MANDIARGUES, Jean PAULHAN et trois poètes élisabéthains.
Illustrations par Olivier DEBRÉ, TÁPIES, TAL-COAT, Alain REYNOLDS, MATTA, Philippe LEPÂTRE et Henry MOORE.
Tiré à 228 exemplaires, celui-ci (n° 190), un des 150 sur johannot.

Voir la reproduction ci-dessus

116 [PASCIN]. *Ein Sommer Stizzenbüch von Pascin*. Berlin, Bruno Cassirer, s. d. [circa 1910]. In-4°, cartonnage illustré de l'éditeur. 80/100
59 dessins sur 40 planches, certains en couleurs. Quelques petits accidents et deux planches déreliées.

117 PAULHAN (Jean). *Les Paroles transparentes*. S. l., Les Bibliophiles de l'Union Française, n. d. [1955]. In-folio en feuilles, sous couverture, chemise et étui de l'éditeur. 1 000/1 200
Quatre lithographies en couleurs à pleine page et ornementation par Georges BRAQUE.
Tiré à 132 exemplaires, celui-ci (n° 57), imprimé pour M. David Mendelovici et signé par l'auteur, l'artiste et l'éditeur, un des 127 nominatifs sur auvergne.

Voir la reproduction ci-dessus



120



121

118 PICASSO (Pablo) & ÉLUARD (Paul). *Le Visage de la paix*. Paris, Éditions du Cercle d'Art, s. d. [1951]. In-4° broché. 200/250
29 lithographies par PICASSO, certaines en couleurs, accompagnant des textes par ÉLUARD.
Tiré à 2 250 exemplaires, celui-ci (n° 1 905), un des 2 100 sur vélin offset.

119 [PICASSO / MOURLOT]. *Picasso lithographe. Notices et catalogue établis par Fernand MOURLOT. IV. 1956-1963*. Monte-Carlo, André Sauret – Éditions du Livre, s. d. [1964]. In-4° broché, jaquette illustrée. 200/250
Deux lithographies originales en couverture et en frontispice, gravées par PICASSO spécialement pour cet ouvrage et nombreuses reproductions en noir ou en couleurs.

120 [PICASSO]. SABARTÉS (Jaime). *A los toros avec Picasso*. S. l., André Sauret, Éditeur, n. d. [1961]. In-4° oblong, toile grise de l'éditeur, illustration à froid sur le premier plat, étui rouge illustré. 3 500/4 000
Quatre planches lithographiées par PICASSO, dont une en 24 couleurs, tirées par MOURLOT, et 103 reproductions dans le texte.
Exemplaire comportant un second état, non justifié, de trois dessins à l'encre, ceux des pages 37, 41 & 43.
EXEMPLAIRE ENRICHIS D'UNE GRANDE SIGNATURE DE PICASSO sur le faux-titre : « Picasso le 17-2-64- » et d'UNE LITHOGRAPHIE ORIGINALE datée, n'appartenant pas à l'illustration.

Voir la reproduction ci-contre

42

121 PICASSO (Pablo). *Les Bleus de Barcelone*. Préface par Jaime SABARTÉS. Paris, Au Vent d'Arles, 1963. Grand in-folio en feuilles, sous chemise-étui de l'éditeur illustrée d'une composition en couleurs de l'artiste. 800/1 000
Treize compositions par PICASSO, dont une sur la chemise, un crayon dans le texte sous la préface et onze planches numérotées 459/500, dont deux fusains rehaussés, trois aquarelles et six pastels.
Tiré à 540 exemplaires sur vélin B. F. K. de Rives, celui-ci n° 459.
La dernière aquarelle (« Le Fou »), de très grand format (31,5 x 79 cm), présente trois plis horizontaux et quelques petits accidents latéraux restaurés au papier adhésif.

Voir la reproduction ci-dessus

- PICASSO voir aussi COQUIOT, CURIOSA, HUGNET & POULENC.

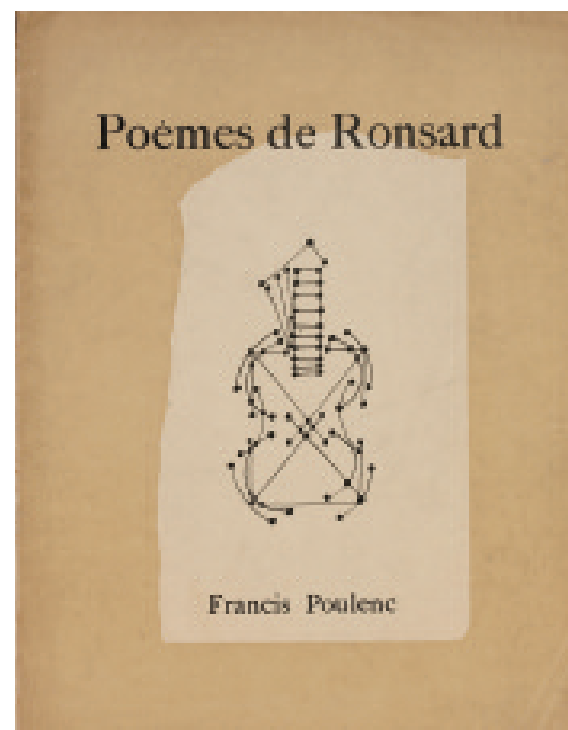
43



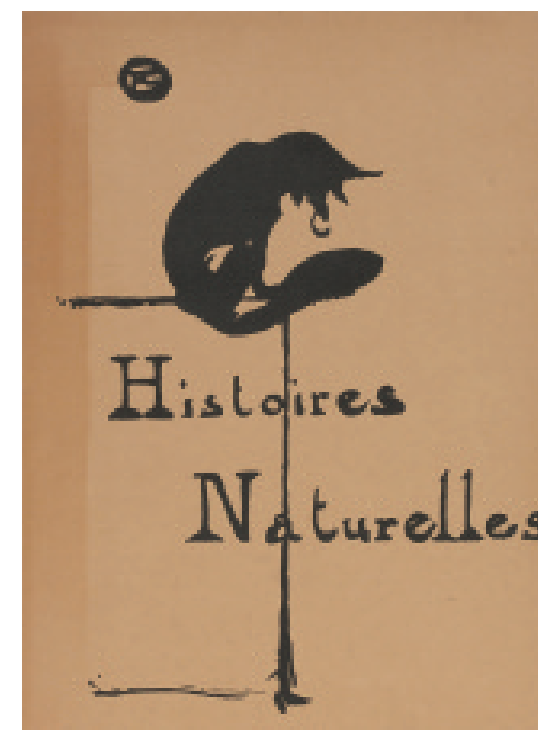
122

- 122 POE (Edgar Allan). • *Histoires extraordinaires*.
 •• *Nouvelles Histoires extraordinaires*. Préfaces et traduction par Charles BAUDELAIRE. Paris, Librairie Garnier Frères, s. d. [1946 & 1947]. 2 titres en un volume in-8°, maroquin bleu, large décor doré ornant les plats, dos lisse orné, tête dorée, couvertures conservées (René Kieffer). 800/1 000
 Chacun de ces volumes un des 300 exemplaires sur lafuma pur fil, ceux-ci n° 290 & 40.
 EXEMPLAIRE UNIQUE ENRICHIE DE 21 AQUARELLES PAR ISSAÏEV.

Voir la reproduction ci-contre



126



129

- 123 [POÉSIE]. *Anthologie poétique*. Paris, Éditions Pierre Trémou, 1943. In-4° broché. 150/200
 Illustrations en couleurs par BRAYER, CHÉRIANE, COCTEAU, DAVID, DERRAIN, DEVAUX, DIGNIMONT, GOERG, LAURENCIN, LHOÏTE, PLANSON, TOUCHAGUES...
 Texte par APOLLINAIRE, CARCO, CLAUDEL, COCTEAU, DERÈME, FARGUE, LAFORGUE, MALLARMÉ, RILKE, SALMON, TOULET, VALÉRY...
 Tiré à 1 049 exemplaires, celui-ci n° 3.

- 124 PONS (Joseph-Sébastien). *Concert d'été. Poèmes*. Paris, Flammarion, s. d. [1945]. In-4° en feuilles, sous couverture, chemise et étui de l'éditeur. 200/250
 Bois dans le texte par Aristide MAILLOL. Tiré à 315 exemplaires, celui-ci (n° 139), un des 200 sur lana pur fil.

- 125 POUCHKINE (Alexandre Sergueïevitch). *La Dame de pique*. Paris, Édition de la Pléiade - J. Schiffrin & Cie, s. d. [1923]. In-8° broché. 200/300
 Traduction par Jacques SCHIFFRIN, Boris de SCHLOEZER et André GIDE.
 Illustrations en couleurs par Vassili CHOUKHAEFF.
 Tiré à 345 exemplaires, celui-ci (n° 274), un des 320 sur vélin à la cuve.

- 126 POULENC (Francis). *Poèmes de Ronsard pour mezzo-soprano*. Paris, Au Ménestrel, s. d. [1925]. In-4° broché, couverture illustrée. 250/300
 Partition musicale de 23 pp. Couverture spécialement dessinée pour l'auteur par Pablo PICASSO.
 Couverture légèrement défraîchie.

Voir la reproduction page ci-contre

- PRÉVERT & RIBEMONT-DESSAIGNES voir BIDERMANAS & MIRÓ.

- 127 QUENEAU (Raymond). *Le Cheval troyen*. Paris, Chez Georges Visat, 1948. In-8° carré en feuilles, sous couverture illustrée. 200/250
 ÉDITION ORIGINALE. Vingt pointes-sèches par Christiane ALANORE, dont cinq à pleine page.
 Tiré à 250 exemplaires, celui-ci (n° 132), un des 187 sur vélin d'Arches. Quelques petites rousseurs.

- 128 RÉGNIER (Henri de). *Monsieur d'Amercœur*. Paris, Chez Georges Crès & Cie, 1918. In-8°, chagrin brun, plats ornés d'un encadrement doré et mosaïqué, dos lisse orné du même décor, tête dorée, couverture conservée, étui (A. P. L.). 200/250
 Huit contes ornés de bois dessinés et gravés par DARAGNÈS.
 Tiré à 590 exemplaires, celui-ci (n° 533), un des 500 sur vélin d'Arches.
 EXEMPLAIRE ENRICHIE D'UNE L. A. S. D'HENRI DE RÉGNIER, datée du 8 mars 1922.

- 129 RENARD (Jules). *Histoires naturelles*. Paris, Librairie Floury, 1949. In-4° broché, couverture illustrée. 200/250
 Fac-similé de l'édition originale de 1899. 22 lithographies par Henri de TOULOUSE-LAUTREC, reproduites en fac-similé. Tiré à 1 350 exemplaires, celui-ci (n° 498), un des 1 250 sur vélin de Renage.

Voir la reproduction ci-dessus

- 130 REVERDY (Pierre). *Les Jockeys camouflés. Trois poèmes*. À Paris, À la Belle Édition, s. d. [1918]. In-8° carré broché. 80/100
 Cinq dessins inédits par Henri MATISSE ; typographie polychrome.
 Tiré à 343 exemplaires, celui-ci (lettré G ?), un des 26 hors-commerce sur « feuilles cassées ».



131 RIPPL-RÓNAI (Joseph) & RODENBACH (George). *Les Vierges*. Paris, Sous la bonne protection de M. S. Bing, 1895. Grand in-8° broché, couverture blanche moirée sous jaquette gris-vert illustrée. 400/500

Un bois sur la jaquette de couverture par James PITCAIRN-KNOWLES et quatre lithographies en couleurs par Joseph RIPPL-RÓNAI.

Rare plaquette, sans justification, publiée sur l'initiative de Samuel Bing, propriétaire de la galerie « Art Nouveau » et illustrée par deux peintres de l'école des « Nabis ».

Voir la reproduction ci-contre et en 4^e de couverture

132 RIVIÈRE (Henri). *Les Trente-Six Vues de la tour Eiffel*. Prologue par Arsène ALEXANDRE. Paris, Imprimerie Eugène Verneau, 1888-1902. Petit in-4° oblong, cartonnage bleu orné d'un décor floral, étui (Charles Baron). 3 000/4 000

36 planches en couleurs montées sur onglets. Tiré à 500 exemplaires sur rives teinté, celui-ci n° 90. Charnières fragiles.

Voir la reproduction ci-dessous et en couverture



132



137

133 [RODIN]. *L'Art et les artistes*. Revue mensuelle d'art ancien et moderne sous la direction de M^r Armand DAYOT. Paris, 1905. In-4° broché, couverture illustrée. 300/350

N° 3 de la première année (juin 1905) de cette revue illustrée.

Nombreuses illustrations, dont UNE POINTE-SÈCHE ORIGINALE par Auguste RODIN.

Voir la reproduction page 59

134 [ROPS]. LEMONNIER (Camille). *Félicien Rops. L'Homme et l'artiste*. Paris, H. Floury, Éditeur, 1908. In-4°, vélin blanc, dos à nerfs, couv. ill. conservée (*reliure de l'époque*). 40/60
Nombreuses illustrations, dont un portrait en frontispice et 25 autres planches, certaines héliogravées.

135 [ROPS]. RAMIRO (Érastène). *Félicien Rops*. Paris. G. Pellet & H. Floury, 1905. In-4°, vélin ivoire à recouvrements, dos à nerfs, couverture illustrée conservée (*reliure de l'époque*). 120/150
Nombreuses illustrations, dont un portrait en frontispice et 23 autres planches.

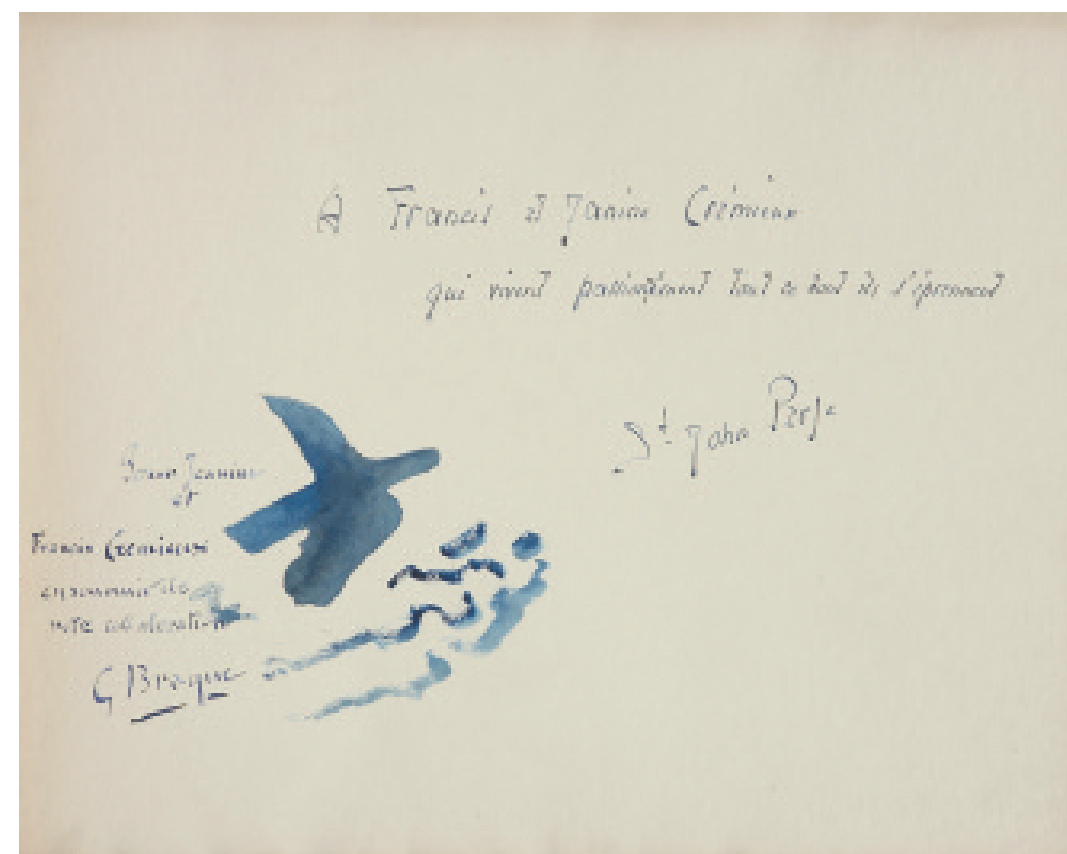
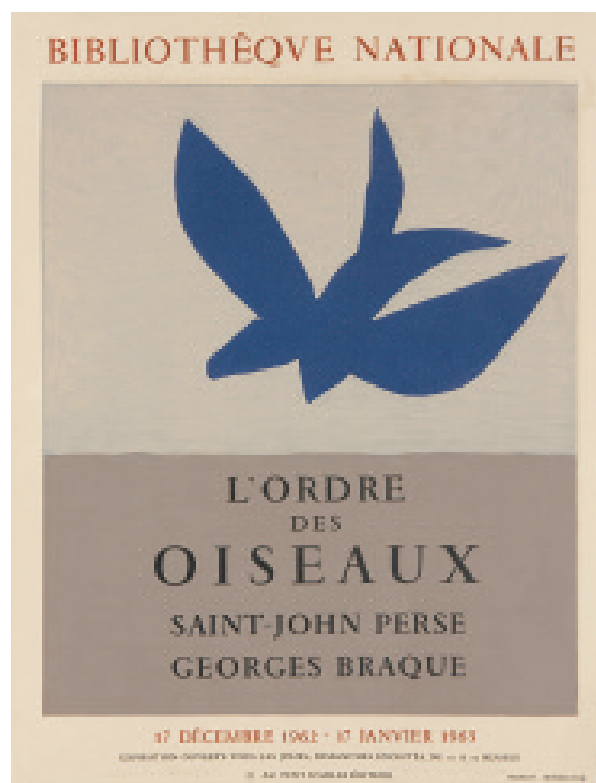
UN DES 125 EXEMPLAIRES DE TÊTE, celui-ci, imprimé pour M. A. Stuart Jenkins, UN DES 25 SUR CHINE comprenant une suite supplémentaire de toutes les illustrations et le tirage en couleurs de la planche « *Eritis similes Deo* ».

136 ROUAULT (Georges). *Divertissement*. S. l. [Paris], Tériade – Éd. de la Revue Verve, n. d. [1943]. In-folio en feuilles, sous couv. et chemise en demi-toile écrue à lacets de l'éditeur. 300/350.
Quinze estampes en couleurs à pleine page par Georges ROUAULT.

Tiré à 1 270 exemplaires, celui-ci (n° 434), un des 1 200 sur vélin d'Arches.

137 ROUAULT (Georges). *Quatorze planches gravées pour Les Fleurs du Mal*. S. l., L'Étoile filante, 1966. In-folio en feuilles, sous couverture, chemise et étui de l'éditeur. 2 000/2 500
Quatorze planches gravées par Georges ROUAULT. Tiré à 450 exemplaires sur arches, celui-ci n° 404.
Joint : le catalogue illustré de l'exposition.

Voir la reproduction ci-dessus



138 SAINT-JOHN PERSE (Alexis LÉGER, dit) & BRAQUE (Georges). *L'Ordre des oiseaux*. Paris, Au Vent d'Arles, 1962. In-folio oblong, bradel, maroquin noir, soie violine avec large décor collé de forme aviaire ornant le premier plat, titre à froid et en long au dos, étui (Jean Duval).

5 000/7 000

ÉDITION ORIGINALE et PREMIER TIRAGE.

Un papier collé sur la couverture et douze « gravures originales » ou eaux-fortes en couleurs, dont neuf à pleine page, par Georges BRAQUE.

Tiré à 152 exemplaires sur papier à la main du Moulin Richard de Bas, celui-ci (n° H. C. 3), signés par les auteurs, un des 20 hors-commerce réservés aux collaborateurs.

Double envoi des auteurs à Francis et Janine Crémieux en page de garde, celui de Braque accompagné d'une AQUARELLE ORIGINALE.

Tache claire sur le second plat de l'étui ; quelques décharges.

JOINT : • les 27 feuillets autographes, datés et signés, du MANUSCRIT ORIGINAL ;

- le CONTRAT D'ÉDITION dactylographié du même ouvrage à en-tête des éditions Au Vent d'Arles, signé par Janine Crémieux et par Alexis Léger (2 ff. petit in-4°) ;
- le CONTRAT D'ÉDITION dactylographié du même ouvrage à en-tête des éditions Au Vent d'Arles, signé par Janine Crémieux et par Georges Braque (2 ff. petit in-4°) ;
- un DOSSIER comprenant cinq l.a.s. d'Alexis Léger à Janine Crémieux relatives à cet ouvrage (1 ou 2 pp. petit in-4° chacune) ;
- TROIS LETTRES dactylographiées de l'éditeur à Georges Braque, dont une portant un reçu manuscrit signé de l'artiste (1 p. petit in-4° chacune) ;
- L'AFFICHE ILLUSTRÉE en couleurs de l'exposition « L'Ordre des oiseaux » tenue à la Bibliothèque nationale, du 17 décembre 1962 au 17 janvier 1963 (42 x 55 cm) ;
- le PROSPECTUS de la même exposition (in-4° broché, 8 pp.) ;

Voir les reproductions

139 SAINT-JOHN PERSE. *Oiseaux*. Paris, Au Vent d'Arles, s. d. [1962]. Petit in-4° br. 300/400
Édition hors-commerce et non illustrée de l'ouvrage précédent.
Tiré à 155 exemplaires sur papier à la cuve Richard de Bas, celui-ci (n° 2), signé par l'auteur sous la justification, un des 50 imprimés au nom de l'éditeur, Janine Crémieux, après 50 tirés pour l'auteur et 50 pour l'illustrateur.

140 SALMON (André). *Ventes d'amour*. À Paris, Typographie François Bernouard, s. d. [1921].
In-8° carré broché, couverture illustrée. 100/120
Un portrait de l'auteur par MODIGLIANI en frontispice.
Tiré à 331 exemplaires, celui-ci (n° 296), un des 300 sur vergé d'Arches.

141 SARTRE (Jean-Paul). *Visages* précédé de *Portraits officiels*. Paris, Chez Seghers, s. d. [1948].
In-12 en feuilles, sous couverture, chemise et étui. 700/900
ÉDITION ORIGINALE.
Quatre pointes-sèches par WOLS. Tiré à 925 exemplaires, celui-ci (n° 133), un des 900 sur crèvecœur du Marais.

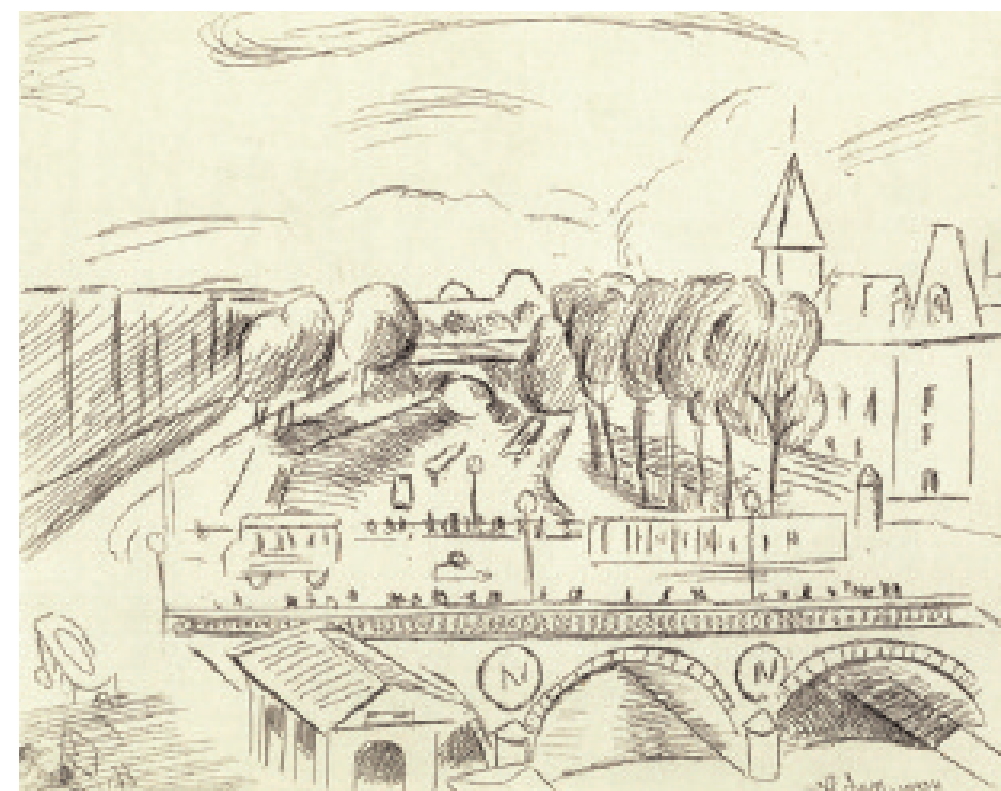
142 [SEGALL]. FIERENS (Paul). *Lasar Segall*. Paris, Éditions des Chroniques du Jour, s. d. [1938]. In-4° broché, couverture illustrée. 80/100
60 planches de reproductions photographiques. Envoi de Lasar Segall en page de garde.

143 SOUPAULT (Philippe). *Corps perdu*. Paris, Au Sans Pareil, 1926. Petit in-8°, demi-marroquin bleu à bande, tête dorée, couverture bleue conservée (*S. Pournin*). 300/400
Deux pointes-sèches hors texte et dix-sept croquis dans le texte par Jean LURÇAT.
Tiré à 990 et quelques exemplaires, celui-ci (n° 24), UN DES 35 DE TÊTE SUR JAPON IMPÉRIAL (après 20 nominatifs sur vélin) comprenant deux suites supplémentaires des illustrations.
Légères traces de papier adhésif sur la couverture.

144 [SURREALISME / NÉON]. Collection complète des 5 numéros in-folio en feuilles repliées de la revue *Néon*, publication périodique surréaliste éditée à Paris entre janvier 1948 et mai 1949, sous boîte-étui en toile noire avec titre mosaïqué noir et blanc sur le premier plat. 500/600
Le comité de rédaction de ce premier organe surréaliste d'après-guerre mêlant textes et illustrations comprenait : Sarane ALEXANDRIAN, Jean-Louis BÉDOUIN, André BRETON, Pierre DEMARNE, Jindrich HEISLER, Vera HEROLD, Benjamin PÉRET, Stanislas RODANSKI & Claude TARNAUD.
JOINT : *Un Cadavre*. Un fascicule in-4° illustré. Paris, s. d. [1924]. Illustrations. Publication surréaliste contenant des textes par Georges BATAILLE, André BRETON, Alejo CARPENTIER, Michel LEIRIS, Jacques PRÉVERT, Raymond QUENEAU, Georges RIBEMONT-DESSAIGNES... Plis fendus.
Ensemble six fascicules.



145



145

145 [TABLEAUX DE PARIS]. *Tableaux de Paris*. Paris, Aux Éditions Émile-Paul Frères, 1927.
In-4° broché, couverture, chemise et étui de l'éditeur. 5 000/6 000
Textes inédits par ALLARD, CARCO, COCTEAU, COLETTE, DERÊME, DUHAMEL, ESCHOLIER, GIRAUDOUX, JACOB, JALOUX, LACRETELLE, LARBAUD, MAC ORLAN, MORAND, SALMON, SUARÈS, VALÉRY, VAUDOYER, VILDRAC & WARNOD.
Vingt lithographies et cuivres originaux, certains en couleurs, par BONNARD, CERIA, CHAS LABORDE, DARAGNÈS, DAVID, DUNOYER DE SEGONZAC, FALKÉ, FOUJITA, LAURENCIN, MARQUET, MARTIN, MATISSE, MOREAU, OBERLÉ, PASCIN, ROUAULT, UTRILLO, VAN DONGEN, VLAMINCK & WAROQUIER.
Tiré à 225 et quelques exemplaires, celui-ci (n° 190), un des 200 sur vélin de Rives.
Quelques petites rousseurs sur les gardes.

Voir les reproductions page ci-contre et ci-dessus

146 [TÉRIADE]. *Hommage à Tériade*. Paris, Centre National d'Art contemporain – Ministère des Affaires culturelles, 1973. In-4° broché, couverture illustrée. 50/70
Catalogue de l'exposition organisée à Paris, au Grand Palais, du 16 mai au 3 septembre 1973.
Nombreuses illustrations et reproductions, dont un frontispice en couleurs.



147

147 TERRASSE (Claude). *Petit Solfège illustré*. Paris, Librairies-Imprimeries-Réunies, s. d. [1893]. In-8° oblong, percaline beige, couverture illustrée (reliure moderne). 300/350
Illustrations en noir et en couleurs par Pierre BONNARD. Couverture conservée sur cartonnage moderne ; tache sur la table des matières (verso du titre).

Voir la reproduction ci-dessus

148 TERRASSE (Claude). *Petites Scènes familiales pour piano*. Paris, E. Fromont, s. d. In-4° en feuilles, sous couverture illustrée, chemise en demi-chagrin noir, décor musical formé de collages ornant les plats et étui. 350/400
Couverture et dix-neuf partitions musicales illustrées par Pierre BONNARD. Tiré à petit nombre, sans justification.

Voir la reproduction ci-contre



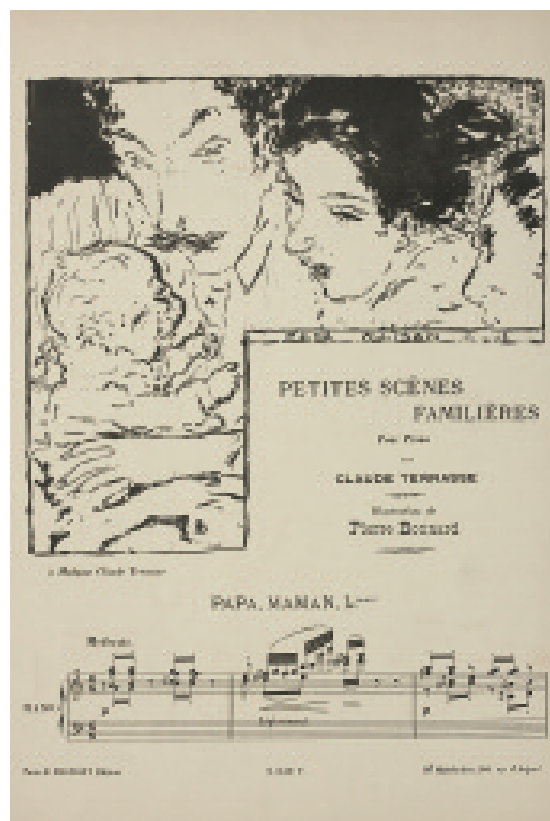
151

149 [TINGUELY]. *Machines de Tinguely*. Paris, Centre National d'Art contemporain, 1971. In-8° broché, couverture illustrée. 150/200
Catalogue de l'exposition organisée à Paris, du 12 mai au 5 juillet 1971. Nombreuses illustrations et reproductions. JOINT : deux cartes du C. N. A. C. ornées de gribouillis en couleurs.

150 [TITUS-CARMEL]. *Gérard Titus-Carmel. Suite Narwa*. S. l. [Paris], Maeght Éditeur – Derrière le Miroir, n. d. [1978]. Grand in-4° en feuilles, sous couverture illustrée en couleurs, chemise et étui de l'éditeur. 150/200
Numéro de la revue *Derrière le Miroir*. Reproductions photographiques, certaines en couleurs. UN DES 150 EXEMPLAIRES DU TIRAGE DE TÊTE, numérotés et signés par l'artiste, celui-ci n° 128.

151 TOESCA (Maurice). *Laboureur en Brière. Contrepoint libre de Toesca*. S. l., Aux Dépens de Beaux Livres – Grands Amis, n. d. [1959]. In-4° br., couverture, chemise et étui de l'éditeur. 700/900
Dix-neuf burins par Jean-Émile LABOUREUR, dont un sur le titre. Tiré à 216 exemplaires, celui-ci (n° LXIII), imprimé pour M. Pierre Leblanc, un des 130 nominatifs sur vélin de Rives comprenant une suite supplémentaire de quatre gravures sur guarro. Joint, sous chemise illustrée, la liste des sociétaires de B.L.G.A. et le texte des allocutions prononcées sur Toesca par Paul GUTH et sur Laboureur par Claude ROGER-MARX lors de l'assemblée générale de l'association, à Nancy, le 10 octobre 1959.

Voir la reproduction ci-dessus



147



155

152 [TOULOUSE-LAUTREC]. DURET (Théodore). *Lautrec*. Paris, Bernheim-Jeune & Cie, Éditeurs, 1920. In-4° broché, jaquette illustrée de l'éditeur. 350/400

38 planches d'illustrations, dont UNE POINTE-SÈCHE (portrait de Tristan Bernard) ET UNE LITHOGRAPHIE ORIGINALE EN COULEURS.

Tiré à 200 exemplaires, celui-ci, non numéroté sur arches.

• TOULOUSE-LAUTREC voir aussi CENTAURE & RENARD.

153 [UTRILLO]. CHARENSOL (Georges). *Maurice Utrillo*. S. l., Éditions des Chroniques du Jour, n. d. In-4° broché. 150/200

Nombreuses reproductions en noir ou en couleurs. Tiré à 500 exemplaires, celui-ci n° 165.

Tache d'encre sur un feuillet.

154 VALLÈS (Jules). • *L'Enfant*. •• *Le Bachelier*. ••• *L'Insurgé*. À Paris, Chez Mornay, 1920-1923. 3 volumes petit in-8° carrés, demi-maroquin rouge à coins, dos à nerfs, tête dorée, couvertures conservées (*Ad. Lavaux. Rel.*). 80/100

Bois par Henri BARTHÉLEMY. Exemplaires sur rives.

Mouillure sur le frontispice du premier volume.

155 [VASARELY]. *Victor Vasarely*. S.l.n.d. [Cologne, Galerie Der Spiegel, 1959]. In-folio, cartonnage illustré. 300/350

Ouvrage réalisé à l'occasion de l'exposition de Cologne de 1959, orné de sérigraphies en noir dans le texte et de trois pochoirs en couleurs sur planches volantes. Tiré à 200 exemplaires.

Voir la reproduction ci-dessus



156 VERLAINE (Paul). *Fêtes galantes*. Paris, H. Piazza, 1928.

In-4°, maroquin framboise, filets dorés et listel bleu mosaïqué encadrant les plats, dos lisse orné du même décor, tête dorée, gardes de soie bleue, couverture illustrée en couleurs conservée, chemise en demi-maroquin à bande et étui (*Joachim Faki*). 400/500

21 aquarelles à pleine page par George BARBIER.

Tiré à 1 200 exemplaires, celui-ci (n° CXVIII), sur vélin pur fil de Rives, un des 175 réservés à l'Amérique.

Voir la reproduction ci-contre

157 VERLAINE (Paul). *Sagesse*. Paris, Chez Creuzevault, s. d. [1943]. Grand in-8° broché, couverture illustrée en couleurs. 120/150

Illustrations en noir et en couleurs par Hermine DAVID.

Tiré à 550 exemplaires, celui-ci (n° 466), un des 400 sur vidalon.

158 [VERVE]. *Verve. Revue artistique et littéraire*. Paris, Éditions de la Revue Verve, 1937-1960. 26 volumes in-4° brochés ou en cartonnage de l'éditeur, couvertures illustrées ou ornées.

7 000/9 000

• I, 1 (couv. par MATISSE). • I, 2 (couv. par BRAQUE). • I, 3 (couv. par BONNARD). • I, 4 (couv. par ROUAULT). • II, 5-6 (couv. par MAILLOL). • II, 7 (couv. par LIMBOURG). • II, 8 (couv. par MATISSE). • III, 9. • III, 10. • III, 11 (couv. par FOUQUET). • III, 12. • IV, 13 (couv. par MATISSE). • IV, 14 & 15. • IV, 16. • V, 17 & 18 (couv. par BONNARD). • V, 19 & 20 (couv. par PICASSO). • VI, 21 & 22 (couv. par MATISSE). • VI, 23 (couv. par MATISSE). • VI, 24 (couv. par CHAGALL). • VII, 25 & 26 (couv. par PICASSO). • VII, 27 & 28 (couv. par BRAQUE). • VIII, 29 & 30 (couv. par PICASSO). • VIII, 31 & 32 (couv. par BRAQUE). • VIII, 33 & 34 (couv. par CHAGALL). • X, 35 & 36 (couv. par MATISSE). • X, 37 & 38 (couv. par CHAGALL).

Nombreuses illustrations en noir ou en couleurs, dont des lithographies originales en couleurs.

COLLECTION COMPLÈTE DES 26 VOLUMES PARUS de cette célèbre revue trimestrielle créée par Tériade en 1937 en faisant pour la première fois appel au procédé de la lithographie pour illustrer des ouvrages d'art moderne.

Éditions Verve. Tériade éditeur, 1957.

159 [VERVE]. *Verve. Revue artistique et littéraire*. Paris, Éditions de la Revue Verve, 1943. In-4°, cartonnage de l'éditeur, couverture ornée. 50/60

Vol. III, n° 10 : *Les Très Riches Heures du Duc de Berry. Images de la vie de Jésus* par Pol de Limbourg et Jean Colombe. Textes par Henri MALO.

Reproductions en couleurs.

160 [VERVE]. *Verve. Revue artistique et littéraire*. Paris, Éditions de la Revue Verve, 1947. In-4°, cartonnage et jaquette illustrée en couleurs de l'éditeur. 100/120

Vol. V, n° 17 & 18 : *Couleur de Bonnard*.

Couverture illustrée en couleurs et autres illustrations par Pierre BONNARD, dont une lithographie en couleurs en frontispice.

161 [VERVE]. FOUQUET (Jean). *Les Heures d'Étienne Chevalier (Musée Condé à Chantilly)*. Texte par Henri MALO. Paris, Éditions de la Revue Verve, s. d. [1946]. In-4°, cartonnage crème de l'éditeur, titre doré sur le premier plat. 50/60

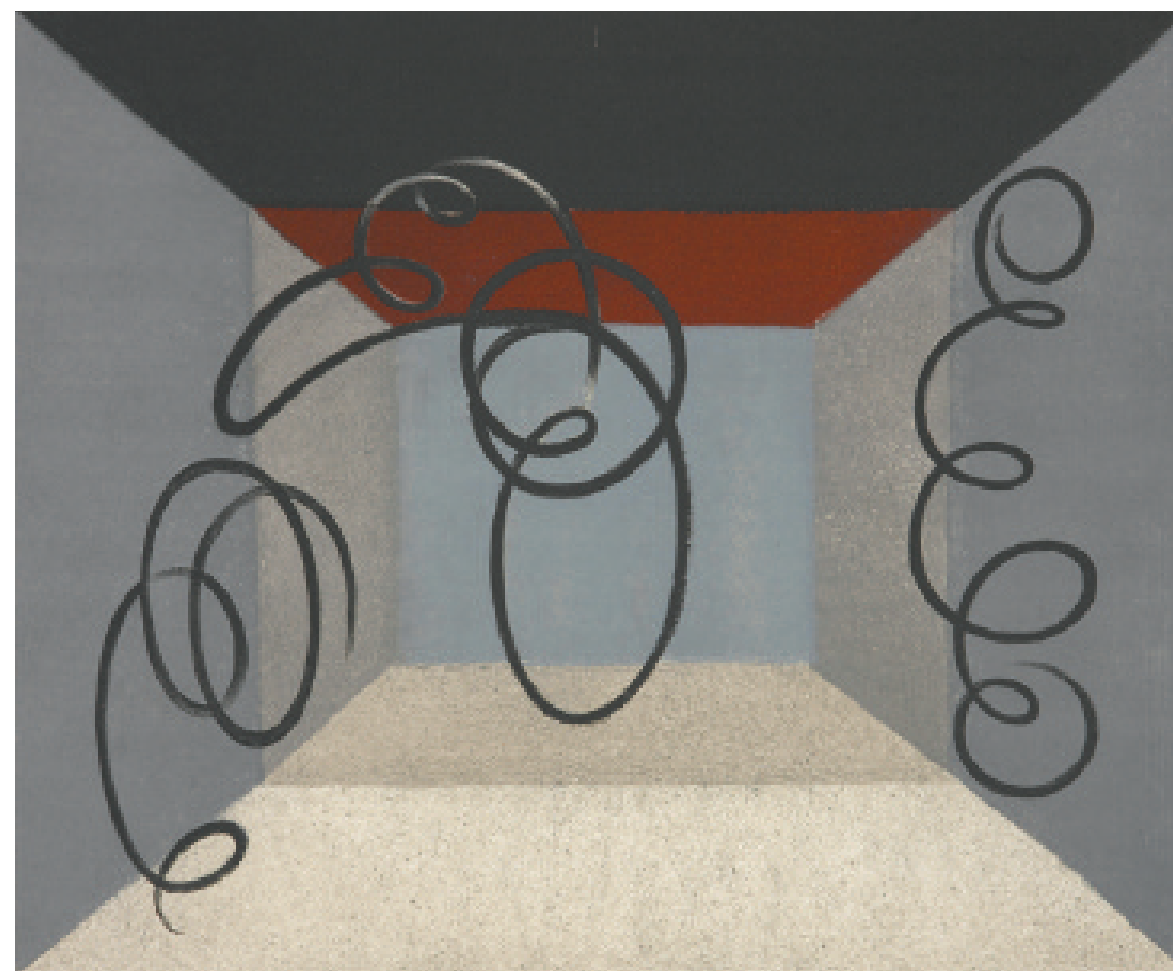
Reproductions en couleurs.

Tiré à 900 exemplaires sur vergé et ingres noir d'Arches, celui-ci n° 872.

162 VILLEFOSSE (René HÉRON DE). *L'Épopée bohémienne*. Préface par Jean GIONO. S. l. [Paris], Aux Dépens d'un Amateur, n. d. [1959]. Grand in-4° en feuilles, sous couverture jaune ornée d'une partition d'Erik Satie et chemise-étui de l'éditeur. 200/250

Un portrait de Kisling par MODIGLIANI en frontispice, douze illustrations à pleine page, cinq grandes lettrines et un cul-de-lampe gravés sur bois en camaïeu par Pierre BOUCHET d'après les dessins de KISLING.

Tiré à 251 exemplaires, celui-ci (lettré S), un des 21 hors-commerce comprenant, non justifié, un second état sur chine du frontispice, des cinq lettrines et du cul-de-lampe.



165

163 [VILLON (Jacques)]. VENTURI (Lionello). *Jacques Villon*. Paris, Louis Carré Éditeur, s. d. [1962]. In-folio oblong, toile beige de l'éditeur, titre doré sur le premier plat. 800/1 000

Huit lithographies en couleurs signées.

Tiré à 225 exemplaires, celui-ci (n° 11), un des 200 sur vélin d'Arches.

Voir la reproduction ci-dessus

164 [VRILLE]. *Vrille. La Peinture et la littérature libres*. S. l. [Mantes], n. d. [1945]. In-4° broché, jaquette illustrée en couleurs. 50/60

Une lithographie en couleurs par DOMINGUEZ en couverture, un frontispice en couleurs par DALI et nombreuses reproductions en noir ou en couleurs.

Petits accidents au dos.

165 WILDE (Oscar). *Le Portrait de Dorian Gray*. Traduction par Edmond JALOUX & Félix FRAPEREAU. Paris, Société d'Édition « Le Livre », 1928. In-4° broché, couverture illustrée, chemise et étui de l'éditeur. 200/250

23 burins par Jean-Émile LABOUREUR.

Tiré à 280 exemplaires, celui-ci (n° 124), un des 200 sur vélin de cuve du Marais.

Voir la reproduction ci-dessous

166 [XX^e SIÈCLE]. *XX^e siècle. Nouvelle Série. Cahiers d'art bi-annuels [...]*. Paris, XX^e siècle, 1960-1968. 4 volumes in-4°, dont trois brochés et un cartonné, couvertures illustrées en couleurs. 700/800

- XXII^e année, n° 15, Noël 1960 : « La Révolution de la couleur ». Nombreuses illustrations, dont une lithographie en couleurs par MANESSIER.
- XXIV^e année, n° 18, février 1962 : « Construction de l'espace ». Nombreuses illustrations, dont une lithographie originale en couleurs par VIEIRA DA SILVA. Couverture détachée.
- XXV^e année, n° 21, mai 1963 : « Renouveau du thème dans l'art contemporain ». Nombreuses illustrations, dont deux lithographies originales en couleurs par LAM & Marino MARINI.
- XXX^e année, n° 31, décembre 1968 : « Panorama 68. Deuxième volume ». Nombreuses illustrations, dont deux lithographies originales en couleurs, une par MIRÓ en trois volets et une par POLIAKOFF. Dos accidenté.



165



155

TABLE

ADAMI	1 & 2	COCTEAU	40 à 42 & 114	HERMANN-PAUL	26 & 80
ALANORE	127	COIGNARD	100 & 101	HUGNET	83
ALÉCHINSKY	4, 5 & 55	CONDER	25	ICART	43
ARP	10	CORNEILLE	45 à 49	ISSAÏEV	122
ASSELIN	56	DALI	27 & 51	JOUVE	13
BACON	11	DARAGNÈS	128 & 145	KISLING	86 & 162
BALTHUS	12	DAVID	91, 145 & 157	KUPKA	37 & 95
BARBIER	14 & 15 & 156	DEBRÉ	115	LABAYE	91
BARTHÉLEMY	154	DE CHIRICO	52	LABOUREUR	7, 23, 70, 71, 88, 89, 106, 151 & 165
BEAUDIN	58	DEGAS	77 & 105	LA FRESNAYE	69
BESNARD	25	DELAUNAY	10 & 53	LAM	111 & 166
BESSA	99	DELVAUX	56B & 79	LAURENCIN	9, 44, 63, 84, 90, 92 & 145
BIDERMANAS	17	DERAIN	44	LÉANDRE	25
BLANCHE	25	DETHOMAS	25	LEHEUTRE	25
BONNARD	44, 87, 96, 145, 147, 148, 158 & 160	DOMINGUEZ	164	LEPÂTRE	115
BOUTET	54	DORNAND	56	LURÇAT	56 & 143
BRAQUE	39, 87, 117, 138 & 158	DUCHAMP	107	MAGNELLI	10
BRAUNER	18	DUFY	44, 98 & 112	MAGRITTE	19
BRIANCHON	56	DUNOYER DE SÉGONZAC	67 & 145	MAILLOL	124 & 158
BUFFET	20 & 93	ERNI	57	MANESSIER	76 & 166
BUSSY	108	ERNST	60 & 61	MAN RAY	111
CALDER	111	FALKÉ	145	MARINI	166
CARTIER-BRESSON	21	FANTIN-LATOURE	62	MARQUET	44 & 145
CHAGALL	17, 28 à 36, 44 & 158	FOUJITA	71 & 145	MARTIN	145
CHAHINE	64	GIACOMETTI	68	MASSON	16 & 111
CHÉRET	3	GIAI-MINIET	97	MATTA	115
CHILLIDA	111	GORVEL	70	MATISSE	87, 102 à 104, 130, 145 & 158
CHOUKHAEFF	125	GOYA	73	MAURIN	25
CLAVÉ	111	HALICKA	91	MIALHE	85
CERIA	145	HARTUNG	111		
CHAS-LABORDE	145	HERAN	25		

MIRÓ	22, 38, 109 à 111 & 166	RODIN	133	VALADON	44
MODIGLIANI	140 & 162	ROPS	25, 134 & 135	VAN DONGEN	44, 66 & 145
MOORE	115	ROSOY	91	VASSARELY	155
MOREAU	145	ROUAULT	136, 137, 145 & 158	VIEIRA DA SILVA	166
OBERLÉ	145	SAUDÉ	108	VILLEBGEUF	67
PASCIN	78, 116 & 145	SEGALL	142	VILLON	59, 75, 81 & 163
PICASSO	44, 83, 107, 118 à 121, 126 & 158	SIMA	39	VLAMINCK	44, 74 & 145
PITCAIRN-KNOWLES	131	TAEUBER-ARP	10	VUILLARD	67
POINT	25	TAL-COAT	115	WAROQUIER	145
POLIAKOFF	166	TAPIÈS	111 & 115	WOLS	141
RANSON	25	TINGUELY	149	ZADKINE	8
REYNOLDS	115	TITUS-CARMEL	150		
RIPPL-RÓNAI	131	TOULOUSE-LAUTREC	25, 85, 129 & 152		
RIVIÈRE	65 & 132	UTRILLO	44, 145 & 153		

CONDITIONS DE VENTE

La vente sera faite expressément au comptant : l'adjudicataire s'engage à régler personnellement et immédiatement le prix de l'adjudication prononcée ainsi que les frais de ventes et taxes suivants :

- de 1 à 400 000 € : 20 % HT + TVA sur commission (TVA sur commission : 1,1 % pour les livres et 3,92 % pour les autres catégories)
- au delà de 400 000 € : 12 % HT + TVA sur commission (TVA sur commission : 0,66 % pour les livres et 2,35 % pour les autres catégories)

Pour les lots hors CEE (indiqués par ☐ au catalogue), il convient d'ajouter la TVA à l'import (5,5% de l'adjudication et 19,6% pour les bijoux).

La TVA sur commission ainsi que TVA à l'import peuvent être rétrocédées à l'acquéreur sur présentation d'un justificatif d'exportation hors CEE.

Moyens de paiement

- espèce, dans la limite de 3000 € frais et taxes compris pour les personnes françaises et jusqu'à 7600 € frais et taxes compris pour les personnes étrangères sur présentation d'une pièce d'identité,
- chèque,
- virement,
- cartes de crédit (visa et mastercard)

En cas de paiement par chèque ou par virement, le retrait des objets sera différé jusqu'à l'encaissement. Dans ce cas, AuctionArt se réserve le droit de facturer des frais de magasinage, transport et manutention.

Une exposition préalable permettant aux acquéreurs de se rendre compte de l'état des objets mis en vente, il ne sera admis aucune réclamation une fois l'adjudication prononcée. Les indications portées au catalogue engagent la responsabilité du Commissaire-Priseur habilité compte tenu des rectifications annoncées au moment de la vente et portées au procès-verbal de la vente.

Les dimensions, les poids et les estimations sont indiqués à titre indicatif et ne sauraient constituer une quelconque garantie. Le réentoilage, parquetage ou doublage sont considérés comme une mesure conservatoire et non comme un vice.

Les rapports de condition sont à la disposition de ceux qui en feront la demande pendant la durée de l'exposition.

Dès l'adjudication, l'objet sera sous l'entière responsabilité de l'acquéreur qui sera lui-même chargé de faire assurer ses acquisitions. AuctionArt décline toute responsabilité quant aux dommages que l'objet pourrait encourir, et ce dès l'adjudication prononcée.

L'ordre du catalogue sera suivi.