

Estampes Modernes

Le vendredi 19 novembre 2010

À 14 heures - Salle 8

EXPOSITIONS PUBLIQUES :

Mercredi 17 novembre de 11 h à 18 h

Vendredi 19 novembre de 11 h à 12

EXPOSITIONS PRIVÉES :

Lundi 15 novembre de 9h à 13 h et de 14 h à 18 h

Mardi 16 novembre de 9h à 13 h et de 14 h à 18 h

Experts :

M^{mes} Sylvie TOCCI PROUTÉ et Annie MARTINEZ PROUTÉ

Galerie Paul Prouté

74, rue de Seine - 75006 PARIS

Tél. : 01 43 26 89 80 - Fax : 01 43 25 83 41

proutesa@wanadoo.fr

pour les lots :

255 à 263, 265 à 267, 269 à 273, 275, 277, 282 à 289, 292, 295 à 301, 303, 306 à 309, 315 à 318, 320 à 323, 328, 330 à 341, 343 à 353, 358 à 369, 377 à 379, 398 à 400, 404 à 406, 409 à 416, 418, 419, 426 à 429, 440, 441, 445, 449, 450, 452 à 460, 462 à 469, 471 à 474, 479, 480 à 488, 491 à 494, 496 à 498, 500 à 503, 505 à 509.

M. Nicolas ROMAND

Galerie Sagot-Le-Garrec

10, rue de Buci - 75006 PARIS

Tél. : 01 43 26 43 38 - Fax : 01 43 29 77 47

nromand@sagot-legarrec.com

pour les lots :

245 à 254, 264, 268, 274, 276, 278 à 281, 290, 291, 293, 294, 302, 304, 305, 310 à 314, 319, 324 à 327, 329, 342, 354 à 357, 370 à 376, 380 à 397, 401 à 403, 407, 408, 417, 420 à 425, 430 à 439, 443 à 444, 446 à 448, 451, 461, 470, 475 à 478, 481, 489 à 490, 495, 499, 504, 510 à 525.

AVERTISSEMENT

Les dimensions des estampes sont exprimées en millimètres, la hauteur précédant la largeur, elles sont prises au coup de planche pour les gravures en taille-douce, et aux limites extrêmes de la composition pour les gravures sur bois, bois gravés ou lithographies. Sauf indications contraires, les estampes encadrées n'ont pas été examinées hors des cadres.



245

Pierre ALECHINSKY
Bruxelles, né en 1927

- 245 **Avignon.** 1983. Lithographie et eau-forte. 775 x 565. Impression en couleurs. Très belle épreuve sur vélin, imprimée sans marge à l'aide de 2 tirages, l'un en lithographie, l'autre en gravure à la place de la lettre, numérotée en lettres, signée, datée et titrée. Joint : Une épreuve de l'affiche pour le Théâtre musical du Festival d'Avignon en lithographie avec la lettre. Joint : Une lettre autographe signée de Pierre Alechinsky adressée à Jean Bernard concernant l'impression de cette affiche. 180 / 200 €

Yves ALIX
Fontainebleau 1890 – Paris 1969

- *246 **Christ en croix.** 1945. Eau-forte et burin. 183 x 119. Lefèvre 69. Très belle épreuve sur vélin, numérotée et signée. Menues salissures marginales et au verso. Toutes marges. 40 / 60 €

- *247 **In Memoriam.** 1945. Eau-forte et burin. 180 x 115. L. 71. Très belle épreuve sur vélin, numérotée et signée. Taches d'encre marginales. Léger empoussiérage autour de la numérotation et de la signature. Toutes marges. 40 / 60 €

- *248 **La vieille bretonne.** 1946. Eau-forte. 237 x 180. L. 73. Très belle épreuve sur vélin, numérotée et signée. Léger empoussiérage autour de la numérotation et de la signature. Publication de La Jeune Gravure Contemporaine (timbre sec – Lugt 1466a). Toutes marges. 60 / 80 €

- *249 **Les régates.** 1947. Lithographie. 348 x 448. L. 74. Très belle épreuve sur vélin, annotée : « épreuve d'artiste » et signée. Toutes marges. 80 / 100 €

- *250 **La Procession (Bretagne).** 1947. Eau-forte. 182 x 238. L. 76. Très belle épreuve sur vélin, numérotée et signée. Infime empoussiérage autour de la numérotation et de la signature. Infime rousseur marginale. Menues salissures marginales et au verso. Toutes marges. 60 / 80 €

- *251 **Baigneuses ou Femmes sur la plage.** 1952. Eau-forte et burin. 160 x 243. L. 89. Très belle épreuve sur vélin, numérotée et signée. Infime salissure au verso. Publication de La Jeune Gravure Contemporaine (timbre sec – L. 1466a). Toutes marges. 60 / 80 €

- *252 **Nature morte marine.** 1961. Eau-forte. 197 x 258. L. 102. Très belle épreuve sur vélin, numérotée et signée. Deux petites salissures au verso. Publication de La Jeune Gravure Contemporaine (timbre sec – L. 1466a). Toutes marges. 40 / 60 €

- 253 **Parasols.** 1968. Eau-forte et burin. 298 x 259. L. 115. Très belle épreuve sur vélin, numérotée, titrée et signée. Publication de la Jeune Gravure Contemporaine. Toutes marges. 60 / 80 €

Mario AVATI
Monaco 1921 – Paris 2009

- *254 **Façades.** 1958. Manière noire. 239 x 317. Passeron 240. Très belle épreuve sur vélin, numérotée titrée, signée et datée. Infimes traces d'oxydation dans les marges et au verso. Toutes marges. 100 / 120 €

- 255 **La pomme bleue,** 1981. Manière noire en couleurs, 290 x 373, marges 380 x 480, Passeron 597 vii/vii, elle épreuve titrée, datée, signée et numérotée 77/85. 200 / 220 €



256

- 256 **Nature morte à la feuille timide**, 1961. Manière noire, 257 x 312, marges 375 x 560, P. 317 iv/iv, belle épreuve titrée, datée, signée et numérotée 56/60.

150 / 180 €

- 257 **Ballade et violon**, 1964. Manière noire, 383 x 522, marges 476 x 615, P. 350 iv/v, belle épreuve titrée, datée, signée et annotée 6/60.

150 / 180 €

- 258 **Citrons et limons**, 1970. Manière noire en couleurs, 238 x 290, marges 375 x 475, P. 420 iv/iv, belle épreuve titrée, datée signée et numérotée 59/65.

200 / 220 €

- 259 **La table ovale**, 1971. Manière noire en couleurs, 238 x 290, marges 380 x 478, P. 439 iv/iv, belle épreuve titrée, datée, signée et annotée *Épreuve d'artiste xii/xv*.

200 / 220 €

- 260 **Portefeuille de trois manières noires – la poire coupée, la carte de visite, après l'aubade –**, réunies dans un emboîtement noir, 1978. Manière noire, 210 x 268, marges 405 x 450, P. 551 iv/iv, 549 iv/iv, 550 iv/iv, belles épreuves titrées, datées, signées et numérotées 90/100.

300 / 400 €

- 261 **L'eau à la bouche**, 1981. Manière noire en couleurs, P. 595 iv/xi, belle épreuve titrée, datée, signée et annotée *avant acier* 3/15.

200 / 200 €

- 262 **Le double-six**, 1982. Pointe sèche en couleurs, 288 x 373, marges 380 x 480, P. 600 iii/iv, belle épreuve titrée, datée, signée et annotée *avant acier* 1/15.

200 / 220 €

- 263 **La transparence et le lointain**, 1982. Manière noire en couleurs, 290 x 378, marges 384 x 480, P. 601 iv/v, belle épreuve titrée, datée, signée et annotée *avant acier* 3/15.

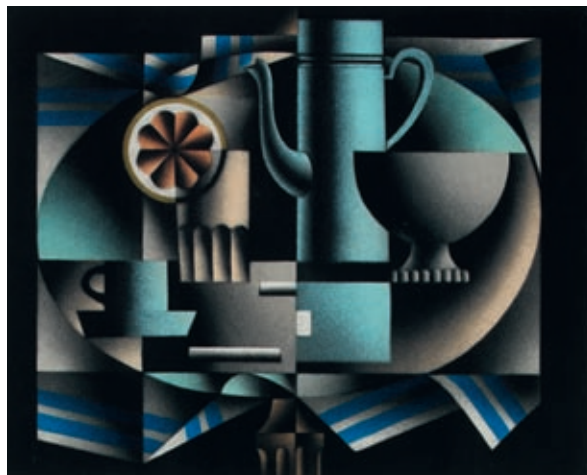
200 / 220 €

André BEAUDIN

Annecy 1895 – Paris 1979

- 264 **Feuilles prisonnières**. 1961. Feutre, aquarelle, crayon bleu. 330 x 250. Dedicacé, signé et daté en bas à droite. Restes de craft gommé le long des bords au verso. Étude préparatoire à la lithographie en couleurs de 1966. Demorgny II 36.

150 / 200 €



259

- 265 **L'atelier du...**, 1937. Eau-forte en couleurs, 248 x 347, marges 315 x 410, D.I-13 iv/v, belle épreuve datée, signée et annotée 4^e état *Épreuve unique*, quelques salissures en marge.

100 / 150 €

- 266 **La maison verte**, 1944. Eau-forte en couleurs, 370 x 304, marges 453 x 348, Demorgny I-15, belle épreuve datée, signée et annotée *Épreuve d'essai* 1/3.

150 / 180 €

- 267 **Les voiles**, 1957. Lithographie en couleurs, 360 x 455, marges 505 x 605, D. I-26, belle épreuve datée, signée et numérotée 40/50, trace de passe-partout.

120 / 180 €

- *268 **Le Cheval Blanc**. 1953. Eau-forte et aquarelle. 240 x 405. Demorgny I 30. Impression en couleurs. Très belle épreuve sur vélin, numérotée, signée et datée. Petits plis dans la marge de gauche, infime empoussièrement. Publication de la Société des Peintres Graveurs Français (lugt 1195a). Toutes marges.

60 / 80 €

- 269 **Les fenêtres oubliées**, 1949. Eau-forte en couleurs, 202 x 155, marges 327 x 250, D. II-18, belle épreuve datée, signée et numérotée 28/30.

100 / 120 €

- 270 **Feuilles d'ombre**. 1966. Lithographie. 475 x 650. Demorgny II 39. Impression en couleurs, belle épreuve sur vélin, annotée «épreuve d'artiste avant tirage à 50 ex.», dédicacée, signée et datée. Oxydation et rousseurs éparées. Toutes marges.

Joint : Une épreuve d'essai en vert annotée, dédicacée, signée et datée. Mêmes conditions que la précédente.
Joint :

- Rayons de lune**. 1973. Lithographie. 310 x 220. Demorgny II 68. Impression en couleurs. Très belle épreuve sur Japon, une des 10 épreuves d'artiste, numérotée, signée et datée. Belles marges. Ensemble 3 pièces.

80 / 120 €



271

Adolphe BEAUFRÈRE
Quimperlé 1876 – Larmor 1960

- 271 **La vache dans le verger.** Monotype, 167 x 175, signé et annoté *monotype*. 1 000 / 1 500 €
- 272 **Neige et soleil à Kerbleisy,** 1929. Eau-forte, 153 x 243, marges 207 x 304 (Morane 29-01), belle épreuve signée et numérotée 5/50. Cachet sec Sagot éditeur (L. 2254). 150 / 180 €
- 273 **Port-Louis sous l'orage,** 1929. Eau-forte, 185 x 296, marges 240 x 350 (M. 29-02), belle épreuve signée et numérotée 13/60. Cachet sec Sagot éditeur (Lugt 2254). 150 / 180 €
- *274 **Vers Tipaza.** 1932. Eau-forte. 196 x 237. Morane 32-05. Très belle épreuve, une des dix du deuxième état sur trois avant réduction du cuivre, sur vergé, annotée : « epr. 2è état N° 2/10 » et signée. Quelques petites rousseurs marginales. Timbre sec du même éditeur. Petites marges. 50 / 60 €
- 275 **Chaumières de Porz Sac'h,** 1933. Eau-forte, 230 x 275, marges 267 x 310 (M. 33-02), belle épreuve signée et numérotée 7/50. Cachet sec Sagot éditeur (L. 2254). 150 / 180 €
- *276 **Chemin de Kerankarnart.** 1933. Eau-forte. 224 x 201. M. 33-03. Superbe épreuve sur vélin, numérotée et signée. Taches d'encre au verso. Petites marges normales. 60 / 80 €
- 277 **La cale des laveuses,** 1934. Eau-forte, 243 x 226, marges 287 x 268 (M. 34-02), belle épreuve signée et numérotée 3/50. Cachet sec Sagot éditeur (L. 2254). 150 / 180 €

*278 **Petite suite algérienne.** 1934. Eau-forte, pointe sèche et vernis mou. 136 à 226 x 143 à 179. M. 28-15 et 34-08 à 34-19. Suite complète et homogène des 12 planches précédées de la table des titres gravée sur cuivre. Très belles épreuves sur vélin crème, numérotées et signées. Menues salissures et petites rousseurs claires dans les marges. Toutes marges, sauf à la page des titres. 300 / 400 €

*279 **La place des moulins, Allauch.** 1934. Eau-forte. 151 x 167. M. 34-30. Très belle épreuve sur vélin, numérotée et signée. Timbre sec : « Ed. Sagot / Editeur / Paris » (L. 2254). Petites marges normales. Joint : **La mare aux gorets** (2^e planche). 1942. Eau-forte. 178 x 200. M. 42-03. Très belle épreuve sur vergé, signée et numérotée. Belles marges. 60 / 80 €

*280 **Aux approches du Faouët.** 1941. Eau-forte. 133 x 164. M. 41-01. Très belle épreuve sur vélin, signée et numérotée. Belles marges. 60 / 80 €

Hans BELLMER
Kattowitz 1902 – Paris 1975

- 281 **[Femme].** Burin. 296 x 239. Très belle épreuve sur vélin, numérotée et signée. Infime oxydation générale de la feuille, petites rousseurs en pied. Toutes marges. 150 / 200 €

Albert BESNARD
Paris 1849 – 1934

- 282 **Le flirt,** planche VI de la série de 12 sujets intitulée *La Femme*, vers 1886. Eau-forte et pointe sèche, 278 x 248, marges 500 x 320 (Delteil 52 ii/ii), belle épreuve sur simili-japon de l'état définitif, signée et annotée *tiré à 100*. Cachet de la vente Besnard au verso, plis dans les marges. 100 / 120 €



283

Pierre BONNARD

Fontenay-aux-Roses 1867 – Le Cannet 1947

- 283 **Garde municipal**, 1893. Lithographie, 260 x 170, marges 380 x 280 (Bouvet 26), belle épreuve signée et numérotée n° 41, léger pli horizontal en marge inférieure. 1 000 / 1 200 €

- 284 **La partie de cartes sous la lampe**, 1895. Lithographie tirée en gris-vert, 140 x 245, marges 280 x 380 (B. 36), belle épreuve tirée pour *L'Épreuve*, nos 9-10, août-septembre 1895, sur japon, numérotée 31 au composteur au verso. 700 / 1 000 €

- 285 **Le Figaro (affiche d'intérieur)**, 1903. Lithographie en couleurs, 608 x 415, affiche imprimée par Chaix (B. 78), belle épreuve, légèrement jaunie, léger pli horizontal, déchirures le long du bord inférieur et du bord droit. 1 200 / 1 500 €

- 286 **Paysage du midi**, planche pour l'album *Maîtres et petits maîtres d'aujourd'hui*, 1925. Lithographie, 230 x 330, marges 305 x 475 (B. 95, Verney-Lemaesquier 14 i/iv), belle et rare épreuve sur chine volant, du premier état (sur 4), avant l'ombre portée, tirage à 5 épreuves, très léger pli oblique en marge droite. 600 / 800 €

- 287 **La toilette assise**, planche pour l'album *Maîtres et petits maîtres d'aujourd'hui*, 1925. Lithographie, 325 x 225, marges 442 x 287 (B. 96, V.-L. 15 i/iii), belle épreuve sur chine volant, du premier état (sur 3), avant le monogramme, tirage à 25 épreuves, légers plis en marge supérieure. 600 / 800 €

- 288 **Étude de nu**, vers 1925. Lithographie, 295 x 175, marges 498 x 325 (B. 97, V.-L. 16 ii/ii), belle épreuve sur japon, de l'état définitif, signée. Cachet sec de la Galerie des Peintres-Graveurs (Lugt 1057 b), E. Frapier (2921 b, 2921 d). 1 600 / 2 000 €



288

- 289 **La rue Molitor**, vers 1925. Lithographie, 370 x 240, marges 470 x 327 (B. 100, V.-L. 19 ii/ii), belle épreuve sur chine volant, de l'état définitif, infimes taches et quelques légers plis en marge. 800 / 1 000 €

Silvano BOZZOLINI

1911 - 1998

- 290 **[Composition abstraite]**. 1971. Sérigraphie et gaufrage. 500 x 498. Impression en couleurs. Très belle épreuve sur vélin, numérotée, annotée : "epr. d'art", signée et datée. Quelques plis cassés dans la marge inférieure. Toutes marges. 60 / 80 €

Félix BRACQUEMOND (d'après)

- 291 **Portrait de Manet**. Vers 1904. Matrice du bois gravé. 173 x 127. Petit accident. 300 / 400 €

Rodolphe BRESLIN

Montrelais 1822 – Sèvres 1885

- 292 **Intérieur de paysans de la Haute-Garonne**. Eau-forte, 196 x 128, marges 345 x 275 (Van Gelder 92 iii/iii), belle épreuve posthume sur japon, publiée en 1911 par la Société des amis de l'eau-forte. Cachet sec du Cercle de la librairie (Lugt 438). 300 / 500 €

Maurice BRIANCHON

Fresnay 1899 - 1979

- *293 **Paris, la rue sous la pluie**. Lithographie. 350 x 435. Impression en couleurs. Très belle épreuve sur vélin, numérotée et signée. Infime oxydation et quelques infimes rousseurs dans les marges. Publication de la Société des Peintres-Graveurs Français (timbre sec – L. 1195a). Toutes marges. 120 / 150 €



298

- *294 **Sur la plage**. Lithographie. 198 x 305. Impression en couleurs. Très belle épreuve sur vélin, numérotée et signée. Publication de la Société des Peintres-Graveurs Français (timbre sec – L. 1195a). Toutes marges.
100 / 150 €

Pierre BRISSAUD

Paris 1885 - 1964

- 295 **La loge**, 1906. Eau-forte et aquatinte, 250 x 304, marges 325 x 475, belle épreuve sur japon fort, signée, datée et numérotée n°9. 100 / 120 €

Bernard BUFFET

Paris 1948 – Tourtour 1999

- 296 **Marée basse**, 1980. Pointe sèche, 235 x 313, marges 330 x 505 (Rheims 109), belle épreuve d'artiste signée et numérotée *xxi/xxx*, tirage total à 150 épreuves.
100 / 200 €

Eugène CARRIÈRE

Gournay 1849 – Paris 1906

- 297 **L'appel**, 1894. Lithographie, 325 x 258, marges 475 x 325 (Delteil 17 ii/iii), belle épreuve avant effacement de la remarque du nouveau-né, sur simili-japon, signée et numérotée 19, parue dans l'*Album des Peintres Lithographes*, 1894, tirage de luxe avec la remarque à 25 épreuves. 150 / 180 €

- 298 **Nelly Carrière**, 1895. Lithographie, 465 x 360, marges 580 x 430 (D. 18), belle épreuve sur chine appliqué, signée et numérotée n° 88. Cachet sec de l'Estampe originale, très écrasé dans la marge supérieure (Lugt 819). 800 / 1 200 €

- 299 **Henri Rochefort**, 1896. Lithographie, 547 x 400, marges 650 x 495 (D. 27), belle épreuve sur chine appliqué, signée, piqûres et salissures dans les marges, collants au verso. 1 000 / 1 500 €

- 300 **Puvis de Chavannes (deuxième planche)**, 1897. Lithographie, 547 x 398, marges 684 x 502 (D. 32), belle épreuve sur chine appliqué, signée, tirage à 100 exemplaires, marges empoussiérées, piqûres, collants au verso. 1 000 / 1 500 €

- 301 **Lesommeil (Jean-René Carrière)**, 1897. Lithographie, 340 x 433, marges 460 x 590 (D. 36), belle épreuve sur japon portant le cachet de la signature, nombreuses piqûres et mouillures dans les marges, plis.
800 / 1 000 €

- *302 **Hommage à Tolstoï ou La consolation**. 1901. Lithographie. 230 x 154. D. 42. Très belle épreuve sur chine volant. L'indentation de la pierre visible. Petite rousseur au bord inférieur. Belles marges. 80 / 120 €



306

Marc CHAGALL

Vitebsk 1887 – Saint-Paul-de-Vence 1985

- 303 **La femme de Putiphar**, planche 18 de la suite de 105 planches de la Bible, 1931-1939. Eau-forte, 297 x 247, marges 440 x 328 (Sorlier 218), belle épreuve, tirage à 275 épreuves, plus 20 réservées aux collaborateurs. 200 / 300 €

Pierre Eugène CLAIRIN

Cambrai 1897 – Thorigné-en-Charcy 1980

- *304 **Doëlan**. Lithographie. 178 x 390. Impression en couleurs. Très belle épreuve sur vélin, titrée, signée et annotée : « épreuve d'essai ». Toutes marges. Joint : Le calvaire à Nizon. Lithographie. 380 x 520. Impression en couleurs. Très belle épreuve sur vélin, numérotée et signée. Publication de la Société des Peintres-Graveurs Français (timbre sec – L. 1195a). Toutes marges. Ensemble 2 pièces. 100 / 150 €

- *305 **Le poète sous la neige**. Lithographie en couleurs, 415 x 300, marges 600 x 450, belle épreuve titrée, signée et numérotée 17/20. 100 / 150 €

Jean-Baptiste Camille COROT

Paris 1796 – Ville-d'Avray 1875

- 306 **Paysage d'Italie**, vers 1865. Eau-forte, 160 x 237, marges 370 x 565 (Delteil 7 ii/iii), belle épreuve du deuxième état (sur 3), avant effacement de l'adresse de Cadart et Luquet. Timbre sec de l'éditeur (Lugt 424), quelques taches au verso. 1 200 / 1 500 €
- 307 **Le moulin de Quincy près Douai**, 1871. Autographie, 210 x 260, marges 277 x 327 (D. 28 ii/ii), belle et rare épreuve sur chine appliqué de l'état définitif, tirée en bistre, légèrement empoussiérée, traces de colle le long des bords. 5 000 / 6 000 €



307



320

- 308 **Le fort détaché**, 1874. Autographie, 150 x 260, marges 237 x 270 (D. 32), belle épreuve sur chine jaune, tirage à 100 épreuves, pli marqué dans l'angle inférieur droit. 500 / 700 €

- 309 **Souvenir d'Ostie**, 1855. Cliché-verre, 288 x 362 (D. 57 ii/ii), belle épreuve de l'état définitif du tirage Sagot Le Garrec en 1921, annotée au verso *essai*. Cachet Sagot Le Garrec (Lugt 1766 a), tirage à 150 exemplaires. 500 / 700 €

Germaine de COSTER
1895 - 1992

- *310 **L'Aveyron**. 1934. Bois gravé. 210 x 280. I. F. F. 15. Impression à l'eau à la manière japonaise. Très belle épreuve sur japon, numérotée et signée. Petite épidermure au bord inférieur au verso. Petites marges normales. 60 / 80 €

- *311 **Chèvre au collier**. 1943. Bois gravé. 185 x 235. I. F. F. 34. Impression à l'eau à la manière japonaise. Très belle épreuve sur vélin, signée et numérotée. Petites marges normales. Joint : **Saha I et II pour La chatte de Colette**. 1944. Bois gravé. 128 x 105 (chaque). I. F. F. 39-1 et 39-2. Impression à l'eau à la manière japonaise. Très belles épreuves sur japon, numérotées et signées. Toutes marges. Ensemble 3 pièces. 80 / 120 €

- *312 **[Le pont aux deux arches]**. Bois gravé. 180 x 270. Impression à l'eau à la manière japonaise. Très belle épreuve sur japon, numérotée et signée. Infime salissure au verso. Bonnes marges. 50 / 80 €

- *313 **[Village sur la colline]**. Bois gravé. 150 x 248. Impression en couleurs à l'eau à la manière japonaise. Très belle épreuve sur japon, signée et numérotée. Petites marges. 80 / 120 €

- *314 **Salvador Dali à Port Lligat**. Burin. 183 x 328. Très belle épreuve sur vélin, numérotée, titrée et signée. Publication de la Société des Peintres-Graveurs Français (timbre sec - L. 1195a). Toutes marges.

60 / 80 €

Charles COTTET
Le Puy 1863 - Paris 1925

- 315 **Bretonne en cape de deuil**. Eau-forte, 125 x 128, marges 278 x 198 (Morane 57), belle épreuve sur chine appliqué sur vélin parue dans la *Gazette des Beaux-Arts* du 1^{er} août 1911, petite déchirure dans la marge supérieure.

On joint un bois d'Emile Bernard, **La chanson des gueux**, 1920-1921 (M. 80), timbré et numéroté 44/50.

50 / 70 €

Pierre COURTIN
Né à Rebréchien en 1921

- 316 **Figure assise**. Eau-forte, 110 x 68, marges 300 x 180, belle épreuve signée et numérotée 1-25, taches et salissures en marge. 30 / 50 €

- 317 **Figure debout n° 4**. Eau-forte, 236 x 78, marges 350 x 277, belle épreuve signée et numérotée 8-25, taches et salissures en marge. 30 / 50 €

Lucien COUTAUD
Meynes 1904 - Paris 1977

- 318 **Visage nocturne**, 1951. Eau-forte en couleurs, 245 x 270, marges 565 x 380, belle épreuve datée, signée et annotée *E. A. 2^e E ep. unique*, petites salissures en marge. 150 / 180 €

Paul CÉZANNE
Aix-en-Provence 1839 - 1906

- 319 **Portrait de Guillaumin au pendu**. Eau-forte. 160 x 117. Belle épreuve sur vergé, oxydation générale de la feuille et forte insolation à l'ouverture d'un ancien encadrement, restes de kraft gommé le long des bords au verso. Toutes marges. 150 / 200 €
Reproduction de la même estampe page en page 23.

Charles-François DAUBIGNY
Paris 1817 - 1877

- 320 **Le gué**, 1862. Cliché-verre, 277 x 346, feuille 290 x 363 (Delteil 139), belle épreuve du tirage Sagot Le Garrec en 1921, annotée au verso *essai*, tirage à 150 exemplaires. Cachet Sagot le Garrec (Lugt 1766 a). 500 / 700 €

- 321 **La fenaison**, 1862. Cliché-verre, sujet 215 x 342, feuille 300 x 380 (D. 142), belle épreuve du tirage Sagot Le Garrec en 1921, annotée au verso *essai*. Cachet Sagot Le Garrec (Lugt 1766 a), tirage à 150 exemplaires.

500 / 700 €



323

Honoré DAUMIER

Marseille 1808 – Valmondois 1879

- 322 **Oui, Madame Fribochon...**, planche de la série *Actualités*. Lithographie, 290 x 200, marges 347 x 263 (Delteil 2263 ii/ii), belle épreuve de l'état définitif, nombreuses piqûres, collants au verso. Ex collections : E. Bouvy (Lugt 828 b), H marque non identifiée (L. 1279), NA marque non identifiée. 150 / 200 €
- 323 **À La Varenne Saint-Maur**, 1862. Lithographie, 228 x 292, marges 310 x 450 (D. 3247 ii/ii), belle épreuve de l'état définitif, quelques piqûres. Cachet de douane au verso. 200 / 300 €

Honoré DAUMIER (d'après)

- 324 **Première bonne fortune d'un élève en rhétorique**. 1834-1836. Matrice du bois gravé par Birouste. 103 x 132. Premier état publié dans *Chronique de Paris*, 28 janvier 1836. Bouvy 71. 250 / 300 €

Hermine DAVID

Paris 1886 - 1970

- *325 **La maison de Sylvie**. Pointe sèche. 168 x 224. Très belle épreuve sur vélin, numérotée et signée. Infime trace d'empoussièrement à l'ouverture du montage. Toutes marges. Joint : **Le zoo de Vincennes**. Pointe sèche. 230 x 170. Très belle épreuve sur vélin, numérotée et signée. Toutes marges. Ensemble 2 pièces, toutes deux publiées par la Société des Peintres-Graveurs Français (timbre sec – L. 1195a). 80 / 120 €



328

Albert DECARIS

Sotteville-lès-Rouen 1901 – Paris 1988

- *326 **Apollon**. Burin. 289 x 338. Très belle épreuve sur vélin, signée et numérotée. Infime empoussièrement marginal. Quelques plis souples dans les marges. Publication de la Société des Peintres Graveurs Français (Lugt 1195a). Toutes marges. 60 / 80 €
- *327 **Leda et le cygne**. Burin. 534 x 397. Très belle épreuve sur vélin, signée et numérotée. Infime empoussièrement et menues salissures dans les marges. Pli cassé vertical dans l'angle supérieur droit. Petit pli souple et petite amincissure en pied. Publication de la Société des Peintres Graveurs Français (Lugt 1195a). Toutes marges. 60 / 80 €

Eugène DELACROIX

Charenton-Saint-Maurice 1798 – Paris 1863

- 328 **Lion dévorant un cheval**, 1844. Lithographie, 170 x 235, marges 316 x 450 (Delteil 126 iii/v), belle épreuve avant le titre effacé, sur chine appliqué, piqûres en marge. Cachet sec *Les Artistes Contemporains* (Lugt 36b). 750 / 1 000 €

Eugène DELACROIX (d'après)

- 329 **L'album du Maroc**. Fac-similé. Format de l'album : 390 x 520. Impression en couleurs. Suite complète des 20 aquarelles et 11 dessins reproduits en fac-simile exécutés par Daniel Jacomet en 1928, sous couverture cartonnée et emboîtement de l'édition. Numérotation au composteur au papier support de chaque planche et timbre sec de l'éditeur Le Garrec Paris. 250 / 300 €



330

André DERAÏN

Chatou 1880 – Garches 1954

- 330 **Paysage (Le Morin) ou Paysage dans le goût italien**, vers 1911. Eau-forte et pointe sèche, 290 x 358, marges 440 x 617 (Adhémar 43), très belle épreuve sur Arches, signée et numérotée n°60, légères piqûres dans les marges. 1 800 / 2 200 €

Erik DESMAZIÈRES

Né à Rabat en 1948

- 331 **La grande bataille**, 1978. Eau-forte, 505 x 705, marges 565 x 760 (Fitch 33 iii/iv), belle épreuve du troisième état (sur 4) avant le ciel achevé, signée, datée, annotée *troisième état ii/v*, tirage total pour cet état à 45 épreuves, légères piqûres. 400 / 600 €



331

Pierre DUBREUIL

1891 - 1970

- 332 **La cascade**. Burin. 271 x 348. Très belle épreuve sur vélin, numérotée et signée. Menues salissures au verso. Publication de la Société des Peintres-Graveurs Français (timbre sec – L. 1195a). Toutes marges.

50 / 80 €

Charles DUFRESNE

Millemont 1876 – La Seyne 1938

- 333 **À la Guadeloupe ou Marin à l'escale ou Le repos**, vers 1919. Eau-forte, pointe sèche et bois gravé en camaïeu ocre jaune et noir, 212 x 282, marges 280 x 440 (Dufresne 21), belle épreuve sur japon, signée, tirage à 25 exemplaires. 1 200 / 1 500 €

- 334 **Le marin ou L'escale**, vers 1921. Eau-forte rehaussée à l'aquarelle, 318 x 400, marges 375 x 550 (D. 40), belle épreuve, signée, numérotée 30/40. Cachet sec Sagot Editeur 1923 (Lugt 2254). Cachet de la succession H. M. P. (L. non cité). 1 500 / 1 800 €

Raoul DUFY

Le Havre 1877 – Forcalquier 1953

- 335 **Bateaux et papillons**. Lithographie, 200 x 270, marges 270 x 353, belle épreuve sur chine volant. 300 / 400 €

- 336 **Le bal chez l'amiral ?** Lithographie, 205 x 280, marges 290 x 350, belle épreuve sur chine volant. 300 / 400 €

André DUNOYER de SEGONZAC

Boussy-Saint-Antoine 1884 – Paris 1974

- 337 **L'église de Megève (Souvenir de Savoie)**. Eau-forte, 245 x 300, marges 355 x 542 (Lioré et Cailler 369), belle épreuve signée et numérotée 15/30. 100 / 200 €

- 338 **Planches pour l'Appel du clown**, 1930-1932 :
Eau-forte, 300 x 247, marges 328 x 252 (L. et C. 473), rare et belle épreuve d'essai, signée et annotée *Bonne à tirer. La meilleure des 2 nouvelles*.
Eau-forte, 295 x 235, marges 328 x 255 (L. et C. 476), rare et belle épreuve d'essai sur japon, signée et annotée *bonne à tirer*.
Eau-forte, 300 x 247, marges 327 x 254 (L. et C. 477), rare et belle épreuve d'essai sur japon, signée et annotée *bonne à tirer excellente épreuve (bras droit)*.
Eau-forte, 322 x 253, sans marges (L. et C. 489), rare et belle épreuve d'essai sur japon, signée et annotée *excellente épreuve Bonne à tirer*.
Eau-forte, 300 x 245, marges 328 x 253 (L. et C. 553), rare et belle épreuve d'essai sur japon, signée et annotée *bon à tirer*.

Lot de 5 estampes 200 / 250 €



334

- 339 **La clairière.** Eau-forte, 290 x 238, marges 435 x 288 (L. et C. 1034), belle épreuve signée et numérotée 9/60, paraphe et numéro à l'encre en bas à gauche.

180 / 220 €

- 340 **Planches d'une suite de 11 estampes pour les exemplaires de tête de la Treille muscate, 1932 :**
Eau-forte, 122 x 155, marges 328 x 255 (L. et C. 641), belle épreuve d'essai annotée *Bon S.* et signée des initiales, petites taches dans le sujet. Eau-forte, 135 x 173, marges 330 x 255 (L. et C. 633), belle épreuve d'essai annotée *Bon S.* et signée des initiales, taches. Eau-forte, 155 x 205, marges 331 x 255 (L. et C. 635), belle épreuve d'essai annotée *Bon S.* et signée des initiales. Eau-forte, 130 x 178, marges 330 x 253 (L. et C. 636), belle épreuve d'essai annotée *Bon S.* et signée des initiales, taches. Eau-forte, 84 x 153, marges 330 x 253 (L. et C. 637), belle épreuve d'essai annotée *Bon S.* et signée des initiales, taches. Eau-forte, 120 x 150, marges 330 x 255 (L. et C. 632), belle épreuve d'essai annotée *Bon Suite* et signée des initiales, taches.

Lot de 6 estampes 200 / 300 €

**ESSAI SUR L'HISTOIRE
DE LA LITHOGRAPHIE EN FRANCE,
LES PEINTRES LITHOGRAPHES
DE MANET À MATISSE.**

- 341 **Album de lithographies originales, E. Frapier, Paris, 1926.** Chemise cartonnée effet toile à rabat, 390 x 290, renfermant les estampes accompagnées d'une introduction de E. Frapier.
Premier fascicule : Denis, Drouart, Toulouse-Lautrec et Vlaminck.
Deuxième fascicule : Flandrin, Galanis, Marquet, Matisse, épreuves sur chine volant avec le cachet sec de la Galerie des Peintres Graveurs Paris (Lugt 1057 b), tirage à 525 exemplaires. 1 000 / 1 200 €

Max ERNST
1891 Brühl – 1976 Paris

- 342 **Pour Lewis Carroll.** 1971. Lithographie. 231 x 180. Spies et Leppien 204 B. Impression en couleurs. Très belle épreuve, une des 50 sur vélin d'Arches, numérotée et signée. Éditions de l'Herne, Paris. Cadre. Joint : l'ouvrage Lewis Carroll, l'Herne, n° 17. 200 / 300 €



341



343



346



348

Henri FANTIN LATOUR
Grenoble 1836 – Buré 1904

- 343 **Un morceau de Schumann**, 1864. Eau-forte, 188 x 280, marges 215 x 310 (Hédiard app. 2 i/iii), belle et rare épreuve d'essai sur japon pelure du premier état (sur 3), avec la table blanche. 200 / 300 €

- 344 **Götterdämmerung : Siegfried et les filles du Rhin** - 4^e planche. Lithographie. 478 x 375. 1897. Hédiard et Mason 141. Impression en bistre. Belle épreuve sur japon. Epidermures, ondulation et quelques plis dans les marges. Belles marges. 100 / 150 €

Alexandre FASSIANOS
Né à Athènes en 1935

- 345 **Projet pour l'affiche du Théâtre musical du Festival d'Avignon**. 1982. Lithographie. 710 x 545. Impression en couleurs. Très belle épreuve d'état, une des 75 tirées sans marges et avant la lettre de l'affiche sur vélin, numérotée et signée. Joint : une épreuve de l'affiche avec la lettre. Tirage total à nombre. Ensemble 2 pièces. 100 / 150 €

Georges de FEURE
Paris 1868 – 1943

- 346 **L'Aventure**, 1894. Lithographie en couleurs, 238 x 337, marges 325 x 475 (Millman 125), belle épreuve sur simili-japon, signée et numérotée 19, parue dans *L'album des peintres lithographes*, tirage total à 80 épreuves. 200 / 300 €

Jean FRÉLAUT
Grenoble 1879 – Vannes 1954

- 347 **La neige**, 1912. Eau-forte et pointe sèche, 147 x 212, marges 198 x 275 (Delteil 123 viii/viii), belle épreuve de l'état définitif, signée. Cachet sec Sagot éditeur (Lugt 2254), quelques salissures et collants au verso. 200 €

- 348 **Route de Larmor**, 1929. Pointe sèche et burin, 158 x 243, marges 208 x 268 (Frélaud 318 i/vii), belle épreuve du premier état (sur 7) avant de nombreux ajouts dont la charrette et les bateaux, signée et annotée 1^{er} état, tirage à 42 épreuves. 80 / 120 €

- 349 **Noce de campagne**, 1933-1936. Eau-forte et pointe sèche, 255 x 322, marges 330 x 450 (F. 363 entre xx et xxii/xvi), belle épreuve sur japon ancien, signée et annotée ép. des derniers états, tirage à 25 épreuves. 300 / 350 €

- 350 **Villages**, suite de 14 eaux-fortes montées sous cache et présentées dans un album in-4°, sous couverture imprimée, étui à chemise de l'édition, 1934. Suite accompagnée d'un titre, table et feuillet de justification signé. Eau-forte, formats divers (D. Frélaud 384-397), belles épreuves signées et numérotées 19/25. 200 / 250 €

- 351 **Ombre et lumière**, suite de 14 eaux-fortes montées sous cache et présentées dans un album in-4°, sous couverture imprimée, étui à chemise de l'édition, 1935. Suite accompagnée d'un titre, table et feuillet de justification signé. Eau-forte et pointe sèche, formats divers (D. F. 404-417), belles épreuves signées et numérotées 19/25. 200 / 250 €

- 352 **La grenouillère**, 1937. Eau-forte et pointe sèche, 208 x 268, marges 332 x 375 (F. 464 xii/xii), belle épreuve de l'état définitif signée et numérotée 5/40 et agrémentée d'un petit dessin au crayon noir représentant un pêcheur dans une barque. 300 / 400 €

- 353 **Le marais vendéen**, 1946. Pointe sèche, 112 x 200, marges 190 x 250 (F. 942 xv/xv), belle épreuve de l'état définitif signée et numérotée 24/35. 80 / 120 €



360



364

Edouard GOERG
Sidney 1893 – Callian 1969

Johnny FRIEDLANDER
Pless 1912 – Paris 1992

*354 **Petit orage.** Gravure. 473 x 313. Très belle épreuve sur vélin, numérotée et signée. Légère oxydation au bord gauche. Léger empoussiérage marginal. Plis cassés marginaux. Publication de La Jeune Gravure Contemporaine (timbre sec – L. 1466a). Toutes marges. 120 / 150 €

355 **[Composition].** Eau-forte et aquatinte. 187 x 129. Très belle épreuve sur vélin, signée. Belles marges. 80 / 120 €

*356 **Deux oiseaux.** Gravure. 208 x 157. Impression en couleurs. Très belle épreuve sur vélin, numérotée, titrée et signée. Toutes marges. 60 / 80 €

Dimitrios GALANIS
Athènes 1882 – Paris 1966

*357 **Réunion de deux eaux-fortes pour les Peintres Graveurs Français.** 236 x 317 et 240 x 319. Très belles épreuves sur vélin, numérotées et signées. Plis souples marginaux à la première et empoussiérage marginal à la seconde. Publication des Peintres Graveurs Français. Timbre sec. (L. 1195a). Toutes marges. 100 / 150 €

Norbert GOENEUTTE
Paris 1854 – Auvers-sur-Oise 1894

358 **Au coin du feu (femme au coin du feu avec des chats),** vers 1889. Lithographie, 325 x 475 (Duvivier 16), belle épreuve sur simili-japon, signée au crayon bleu et numérotée 19, parue dans l'*Album des peintres lithographes*, 1894, tirage de luxe avec la remarque à 25 épreuves. 100 / 150 €

359 **Le départ et Le retour,** deux planches de la suite du *Retour de l'enfant prodigue*, suite de 5 pièces, 1924. Eau-forte, 178 x 130 et 130 x 180, marges 330 x 250 (I. B. N. F. 44), épreuves signées et numérotées 10/30, quelques taches. Ensemble de 2 pièces. 80 / 120 €

360 **Sanctuaires et pèlerins,** 1938. Eau-forte, 400 x 257, marges 560 x 380 (I. B. N. F. 139), belle épreuve titrée, signée, datée 1940 et annotée 1^{er} état 3/3, taches. On joint : l'état définitif de la même planche, épreuve titrée, signée et numérotée 71/108, cachet de la Société des Peintres Graveurs français (Lugt non cité) ; et deux dessins préparatoires pour le même sujet à la plume et encre brune, dont l'un avec repentir, tous deux signés et annotés par l'artiste, infimes taches. Sur les 4 feuilles : Cachet de la succession H. M. Petiet (Lugt non cité). 1 400 / 1 600 €

361 **L'arrivée.** Eau-forte, 177 x 128, marges 337 x 253 (I. B. N. F. non cité), belle épreuve signée, titrée et numérotée 13/30, taches. 50 / 70 €

362 **La victoire diversement jugée.** Eau-forte, 176 x 130, marges 325 x 248 (I. B. N. F. non cité), belle épreuve signée et numérotée 10/30, taches. 50 / 70 €

363 **Des hommes et des dieux.** Eau-forte, 250 x 400, marges 385 x 565, belle épreuve signée, annotée *bors tirage* et numérotée 8/10. 120 / 150 €

364 **Saint-Jean. L'Apocalypse,** traduite selon le rythme par P.-L. Couchoud et illustrée de 20 lithographies par Ed. Goerg, Paris, 1945. Lithographie, 345 x 250, marges 555 x 377, exemplaire n°33 comportant une suite sur vélin du Marais, toutes les épreuves sont signées, dédicace à *Monsieur Féraud // bien sympathiquement // Ed. Goerg.* On joint : dessin préparatoire pour la planche XX, fusain et estompe, 350 x 250. Au verso, esquisse au crayon et lavis d'encre de Chine. 300 / 350 €



366

Marcel GROMAIRE

Noyelles-sur-Sambre 1892 – Paris 1971

- 365 **Semaine anglaise**, 1928. Eau-forte, 178 x 236, marges 287 x 385 (Gromaire 77 ii/ii), belle épreuve signée et numérotée 26/30. 180 / 200 €
- 366 **Nu, bras levé, s'étirant**, 1928. Eau-forte, 238 x 178, marges 385 x 284 (G. 83 ii/ii), belle épreuve signée et numérotée 15/30. 300 / 400 €
- 367 **Nu au journal**, 1929. Eau-forte, 235 x 180, marges 383 x 285 (G. 86), belle épreuve signée et numérotée 18/30. 180 / 220 €
- 368 **Nu sur un lit**, 1930. Eau-forte, 178 x 237, marges 280 x 380 (G. 94 ii/ii), belle épreuve signée et numérotée 21/30. 180 / 220 €
- 369 **Le moulin à café**, 1931. Eau-forte, 235 x 178, marges 380 x 280 (G. 101), belle épreuve signée et numérotée 25/30, trace de passe-partout. 180 / 220 €

Groupe des Indélicats.

- 370 **Colonialisme**. Vers 1935. Suite de 12 linoléums, exécutés par le groupe des indélicats dont Treyes, Robin, Debarbieux, Feron, Delisne, Cumora, Ort, Falck, Estève, imprimés sur simili japon, tous signés. Courte déchirure au bord de certaines feuilles. 100 / 150 €



377

Pierre GUASTALLA

1891 - 1968

- *371 **Paysage à la « Croix de Beauvallon »**. Vers 1945. 248 x 316. IFF 115. Très belle épreuve sur vélin, titrée, numérotée et signée. Infime trace d'empoussièrement à l'ouverture du montage. Toutes marges. 60 / 80 €
- *372 **Le jardin public à Perpignan**. 1953. Pointe sèche. 277 x 218. IFF 180. Très belle épreuve sur vélin, titrée, numérotée et signée. Pli cassé dans l'angle supérieur gauche. Publication de La Jeune Gravure Contemporaine (timbre sec – L. 1466a). Toutes marges. 60 / 80 €
- *373 **Paysage à Lourmarin**. 1955. Pointe sèche. 136 x 225. I. F. F. 192. Très belle épreuve sur chine appliqué sur vélin, titrée, numérotée et signée. Publication de La Jeune Gravure Contemporaine (timbre sec – L. 1466a). Toutes marges. 40 / 60 €
- *374 **La campagne de Cannes**. Pointe sèche. 318 x 407. I. F. F. nd. Très belle épreuve sur vélin, titrée, numérotée et signée. Quelques petits plis cassés marginaux. Publication de La Jeune Gravure Contemporaine (timbre sec – L. 1466a). Toutes marges. 100 / 120 €

- *375 **Villeneuve sur Yonne**. Pointe sèche. 158 x 380. I. F. F. nd. Très belle épreuve sur vélin, titrée, annotée : « ep. d'artiste » et signée. Infime empoussièrement et menues salissures dans les marges. Toutes marges. 60 / 80 €



378

Hans HARTUNG

Leipzig 1904 - Antibes 1989

- 376 **Un monde ignoré vu par Hans Hartung.** Poèmes et légendes de Jean Tardieu. 1974. Lithographie. Format de l'album : 360 x 360. Ouvrage comprenant le texte de Jean Tardieu illustré de reproductions de photographies, un des 75 exemplaires, signé par l'artiste au justificatif, accompagné de la lithographie de 1973 (485 x 365). Très belle épreuve tirée en noir bleuté sur vélin, numérotée par une autre main et signée par l'artiste. Timbre sec : « Ecker Presse / St Gallen ». Toutes marges. Skira éditeur. 400 / 500 €

Kiyoshi HASEGAWA

Yokohama 1891 - Paris 1980

- 377 **Un arbre et église de village,** 1959. Eau-forte, 330 x 240, marges 517 x 380 (Hasegawa 414), belle épreuve signée et numérotée 49/100. Cachet sec de la société des peintres graveurs français (L. 1195a). 600 / 800 €
- 378 **Oiseau apprivoisé (jeu d'échecs),** 1962. Manière noire, 360 x 268, marges 505 x 378 (H. 423), très belle épreuve signée, datée 1963 et numérotée 25/70. 1 200 / 1 500 €

- 379 **Fleurs dans un verre avec œillet d'Inde.** Burin, 215 x 290, marges 325 x 450 (H. non cité), belle épreuve signée, annotée *épreuve d'artiste*. Cachet sec de la société des peintres graveurs français (L. 1195a). 600 / 800 €



380

Valentine HUGO

Capécure 1887 - Paris 1968

- 380 **[Fée par la fenêtre].** Verni mou. 1937. 193 x 135. Très belle épreuve sur vélin, annotée « suite arches 2/3 » et signée. Oxydation essentiellement visible au verso, quelques petites rousseurs hors du sujet. 100 / 150 €

Stanley William HAYTER

Londres 1910 - Paris 1988

- 381 **Chauve-souris.** 1963. Eau-forte et aquatinte. 373 x 293. Black et Moorhead 277. Superbe épreuve sur vélin, numérotée, titrée, signée et datée. Menues traces d'éraflures dans les marges. Publication de la Jeune Gravure Contemporaine. Toutes marges. 180 / 200 €

Joseph HECHT

Lodtz 1891 - Paris 1951

- *382 **Nature morte.** 1934. Burin. 201 x 268. Tonneau-Ryckelynck et Plumart 242. Superbe épreuve sur vergé, numérotée et signée. Deux petites salissures marginales. Toutes marges. 100 / 120 €
- *383 **Coq de bruyère et perdrix blanche.** 1936. Burin. 277 x 144. T.-R. et P. 264. Très belle épreuve sur vélin, numérotée, annotée : « Paris » et signée. Menues salissures marginales. Toutes marges non équilibrées. 80 / 120 €

- *384 **Buse blessée.** Vers 1944-1945. Burin. 96 x 231. T.-R. et P. 329. Très belle épreuve sur vergé ancien azuré, numérotée et signée. Infime oxydation aux bords de la feuille. Menues salissures marginales. Pli cassé au bord droit. Toutes marges. 80 / 120 €



385

*385 **Faon se léchant.** 1946. Burin. 188 x 247. T.-R. et P. 349. Superbe épreuve sur vergé mince, signée et numérotée. Infime oxydation au bord gauche. Toutes marges. 80 / 120 €

*386 **Grèbes.** 1947. Burin. 197 x 148. T.-R. et P. 353. Très belle épreuve sur vergé, numérotée et signée. Menues salissures marginales. Toutes marges. 80 / 120 €

André JACQUEMIN
Épinal 1904 – Paris 1992

*387 **La Place d'Italie.** 1942. Eau-forte. 179 x 244. Très belle épreuve sur vélin, numérotée, titrée, signée et datée. Infime empoussiérage à l'ouverture d'un ancien montage. Toutes marges. 60 / 80 €

*388 **Étude de martinet. Jeune Corbeau.** 1944. **Étude de cochons.** 1945. Pointe sèche. 75 x 139, 104 x 149 et 236 x 177. Très belles épreuves sur vélin, numérotées, titrées et signées. Empoussiérage à l'ouverture d'un ancien montage à la première et à la troisième. Toutes marges. Ensemble 3 pièces. 40 / 60 €

*389 **Vignes sous la neige.** 1945. Eau-forte. 79 x 183. Très belle épreuve sur vélin, numérotée, titrée et signée. Menues salissures marginales. Toutes marges. 30 / 50 €

*390 **Printemps près de Nancy.** 1947. Eau-forte. 268 x 348. Très belle épreuve sur vélin numérotée, titrée et signée. 50 / 70 €



395

*391 **Vosges en août.** 1964. Eau-forte. 215 x 415. Très belle épreuve sur vélin, numérotée titrée et signée. Léger empoussiérage marginal. Cachet sec de la société des peintres graveurs français (L. 1195a). Toutes marges. 60 / 80 €

*392 **Pluie de printemps dans l'Aisne.** 1966. Eau-forte. 214 x 296. Très belle épreuve sur vélin numérotée titrée et signée. Toutes marges. 50 / 70 €

393 **[Paysage].** 1970. Pointe sèche. 376 x 655. Très belle épreuve sur Japon nacré, numérotée et signée. Plis cassés dans l'angle supérieur gauche. Publication de la Jeune gravure contemporaine (timbre sec). Tirage à 6 épreuves. Toutes marges. 100 / 120 €

*394 **Les barques.** Eau-forte. 298 x 203. Très belle épreuve sur vélin, numérotée titrée et signée. Toutes marges. 30 / 50 €

*395 **La colline de Sion derrière les orges.** Eau-forte. 123 x 159. Très belle épreuve sur vélin, numérotée, titrée et signée. Infime empoussiérage à l'ouverture d'un ancien montage, menues salissures marginales. Toutes marges. 30 / 50 €

*396 **Le printemps.** Eau-forte. 208 x 368. Très belle épreuve sur vélin, numérotée titrée et signée. Empoussiérage à l'ouverture du montage. Toutes marges. 60 / 80 €

397 **[Composition abstraite].** Burin. 267 x 314. Très belle épreuve sur vélin, numérotée et signée, petit pli cassé en tête. Publication de la jeune gravure contemporaine. Toutes marges. 50 / 70 €

Johan Barthold JONGKIND

Latrop 1819 – Grenoble 1891

- 398 **Vue de la ville de Maaslins**, 1862. Eau-forte, 237 x 327, marges 360 x 560 (Delteil 8 iii/iv), belle épreuve du troisième état (sur 4), avant des éraillures et l'angle droit arrondi, publié par Cadart et Chevalier. Cachet sec de Cadart et Luquet (Lugt 424).

On joint un **retirage du titre du *Cahier de six eaux-fortes*** (D. 1). 800 / 1 000 €

- 399 **Vue du port au chemin de fer à Honfleur**, 1866. Eau-forte, 273 x 343, marges 373 x 570 (D. 13 ii/ii), belle épreuve de l'état définitif, piqûres dans le sujet et les marges. Cachet sec de Cadart et Luquet (L. 424).

800 / 1 000 €



400

- 400 **Moulins en Hollande**, 1868. Eau-forte, 145 x 195, marges 262 x 362 (D. 14 i/iii), belle et rare épreuve du premier état (sur 3) avant la lettre et le trait échappé, signée, dédicacée et datée *1^{er} février 1868* par Jongkind à la plume et encre brune, piqûres et traces de colle au verso, pli dans la marge droite, décoloration blanche dans le sujet. 800 / 1 000 €

Jean Émile LABOUREUR

Nantes 1877 – Penestin 1943

- 401 **La vendeuse**. 1913. Eau-forte. 239 x 153. Laboureur 118. Très belle épreuve sur vergé du tirage posthume de 1988-1989, sur japon vergé, revêtue du cachet « au crabe » et numérotée. Petits plis marginaux et restes de papier gommé au bord droit au verso. Toutes marges. Tirage à 15 épreuves. 80 / 120 €



405 (eau-forte)

- 402 **Une puce**. 1913. Bois gravé. 251 x 150. L. 689. Impression en noir et en violet. Très belle épreuve du tirage posthume de 1988-1989, sur japon vergé, revêtue du cachet « au crabe » et numérotée. Toutes marges. Tirage à 35 épreuves. 150 / 200 €

- 403 **L'enfant blessé**. 1916. Burin. 115 x 100. L. 142. Très belle épreuve d'essai sur vélin, non signée. Oxydation et insolation, déchirure au bord droit et restes de scotch au verso. Joint : **Femme peintre**. Burin. 85 x 104. Belle épreuve sur vélin, signée. Insolation à l'ouverture d'un ancien montage. Toutes marges.

40 / 60 €



405 (dessin)

- 404 **Cahier de six paysages**, 1928. Eau-forte et pointe sèche, 93 x 136, marges 275 x 305 (S. Laboureur 386 à 391 i/iii et iii/iii). Recueil cartonné réunissant deux suites complètes en premier et en troisième état, publié à Paris, 1929, mouillure à l'intérieur, salissures sur la couverture. 200 / 300 €

- 405 **La mare aux canards**, 1932. Eau-forte, 195 x 277, marges 295 x 440 (Laboureur 450 iii/iii), belle épreuve de l'état définitif, signée, numérotée 32/42, tirage total à 61 épreuves.

On joint le **dessin préparatoire** à la mine de plomb légèrement reprise à la plume, sur calque, signé.

300 / 400 €



409

- 406 **La Brière inondée**, 1932. Eau-forte, 240 x 325, marges 325 x 495 (L. 462 iv/iv), belle épreuve de l'état définitif, signée et numérotée 2/42, tirage total à 69 épreuves. 250 / 300 €

- 407 **L'entomologiste**, 1932-1933. Burin. 375 x 418. Laboureur 475. Belle épreuve du cinquième état sur six, avant la lettre, signée et numérotée par une autre main. Cachet sec de la Chalcographie du Louvre. Cadre. 400 / 500 €

Gérald LAING

- 408 **Cheulere assigne**, 1968. Sérigraphie et collage. 565 x 220 (à vue : 578 x 733). Impression en couleurs. Épreuve numérotée, titrée, datée et signée. Cachet de l'artiste en bas à gauche. Cadre. 100 / 150 €

Marie LAURENCIN
Paris 1883 – 1956

- 409 **Les deux espagnoles**, 1924. Eau-forte, 272 x 200, marges 417 x 325 (Marchesseau 70 ii/ii), belle épreuve de l'état définitif, signée, quelques taches blanches dans les marges. 1 000 / 1 200 €



410

- 410 **Fillette**, 1945. Eau-forte, 160 x 120, marges 312 x 247 (M. 236), belle épreuve signée, numérotée 3/75 et rehaussée aux crayons de couleur, annotée en bas à droite ép. *coloriée à la main par Marie Laurencin*. 500 / 700 €

Louis LEGRAND

Dijon 1863 – Livry-Gargan 1951

- 411 **Vieilles gardes**, 1911. Pointe sèche, 203 x 160, marges 440 x 313 (Arwas A435 iii/iii), belle épreuve avec le monogramme et la date, empoussiérée dans la marge inférieure. Cachet rouge de l'éditeur G. Pellet (Lugt 1193). 100 / 150 €

Auguste LEPÈRE

Paris 1849 – Domme 1918

- 412 **La cathédrale de Rouen**, 1888. Bois, 510 x 320, marges 550 x 400 (Lotz-Brissonneau 177 iii/iii), belle épreuve sur chine de l'état définitif, signée et numérotée 48/50, jaunissures. 300 / 400 €



413

Maximilien LUCE

Paris 1858 – 1941

413 **Port de Rotterdam**, vers 1895. Eau-forte, 295 x 385, marges 325 x 443 (I. B. N. F. 45), belle épreuve sur japon pelure, signée, numérotée 29 et annotée *Rotterdam*, scotch aux quatre angles. 500 / 700 €

414 **Maison villageoise à Bessy**, vers 1907. Eau-forte et pointe sèche, 180 x 200, marges 252 x 325 (I. B. N. F. 46), belle épreuve signée et annotée *Bessy*, légère trace de passe-partout, quelques piqûres, taches blanches au verso. 300 / 500 €

Alexandre LUNOIS

Paris 1863 – Le Pecq 1916

415 **Calle Passion**, vers 1902. Lithographie en couleurs, 395 x 265, marges 305 x 460 (I. B. N. F. 112, Curtis ?), belle épreuve d'essai sur japon pelure, quelques plis. 200 / 250 €

Aristide MAILLOL

Banyuls-sur-mer 1861 – Perpignan 1944

416 **Femme nue assise sous un arbre**, 1895. Zincographie, 210 x 195, marges 380 x 280 (Guérin 264), belle épreuve sur simili-japon, parue dans *L'Épreuve*, n° 7, juin 1895, trace de passe-partout à droite. 400 / 600 €

417 **L'art d'aimer d'Ovide - pl. 8 et 10**. 1935. Lithographie. 354 x 160 et 369 x 182. Guérin 314 et 316. Deux très belles épreuves imprimées au recto et au verso de la même feuille de vergé au filigrane Maillol Gonin. Annotations de tirage à la pl.10, enfoncement hors des sujets et restes de papier gommé au bord droit au verso. Petites rousseurs. Rare. 150 / 200 €



420

418 **Femme nue en pied**, 1935. Lithographie imprimée en sanguine, 380 x 280 (G. 314), illustration pour la page 77 de *L'Art d'aimer* d'Ovide, belle épreuve.

150 / 200 €

419 **Femme nue de dos**, 1935. Lithographie imprimée en sanguine, 380 x 280 (G. 318), illustration pour la page 117 de *L'Art d'aimer* d'Ovide, belle épreuve.

150 / 200 €

Albert MARQUET

Bordeaux 1875 – Paris 1947

420 **Le port de Boulogne**. vers 1925. Lithographie. 278 x 380. Très belle épreuve sur double chine appliqué sur vélin fort, numérotée et signée. Restes de kraft gommé en tête au recto et de papier gommé au verso. Petites salissures au verso. Bonnes marges. Tirage à 75 épreuves.

1 200 / 1 500 €



418



421

Alfred MANESSIER

1911 – 1993

- 421 **Composition.** Lithographie. 430 x 655. Impression en couleurs, très belle épreuve sur vélin annotée « HC » et signée. Oxydation et menues salissures. Courte déchirure au bord supérieur. Belles marges. 100 / 150 €

- 422 **Composition.** Lithographie. 340 x 330. Impression en couleurs. Très belle épreuve sur vélin mince doublé sur un vergé mince annotée « HC » et signée. Légère oxydation aux bords de la feuille. Bonnes marges. 100 / 150 €

- 423 **La nuit.** Lithographie. 299 x 479. Impression en couleurs. Très belle épreuve sur vélin annotée « épreuve d'essai », titrée et signée. Éraflure atteignant le sujet. Oxydation et rousseurs éparses. Toutes marges. 100 / 150 €

MAN RAY

Philadelphie 1890 – Paris 1976

- 424 **Rébus (In cima al Mondo).** 1972. Lithographie. 486 x 410. Anselmino 35. Impression en couleurs. Très belle épreuve sur vélin, annotée : « épreuve d'artiste » et signée du monogramme. Infime empoussiérage de la feuille. Petit pli cassé dans l'angle supérieur gauche. Toutes marges. 200 / 300 €



427

André MARFAING

Toulouse 1925 – Paris 1987

- *425 **Sans titre.** 1979. Eaux-forte. 340 x 303. Marfaing et Rosset Culleron 168. Très belle épreuve sur vélin, numérotée et signée. Empoussiérage et pli cassé au bord gauche. Publication de la Jeune Gravure Contemporaine (timbre sec – Lugt 1466a). 100 / 150 €

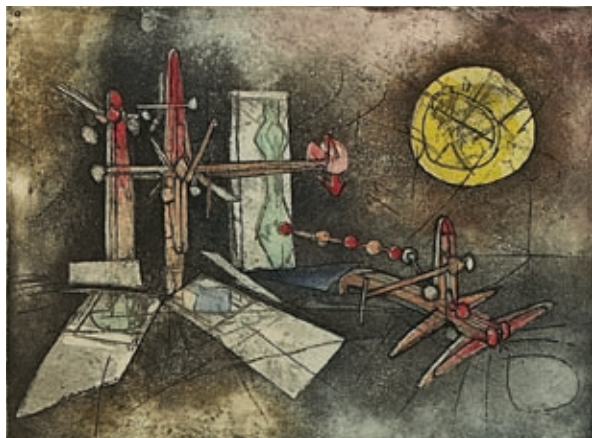
André MASSON

Balagny 1896 – Paris 1987

- 426 **Orphée,** vers 1933. Eau-forte et pointe sèche, 297 x 233, marges 420 x 327 (Saphire 46), belle épreuve signée et numérotée 16/50. 100 / 150 €
- 427 **Andromède,** 1965. Eau-forte et aquatinte en deux tons, 218 x 265, marges 315 x 377 (Leiris 320), belle épreuve signée et annotée 39/50. 150 / 200 €
- 428 **Mythologie végétale,** 1971. Eau-forte et aquatinte en deux tons, 385 x 325, marges 550 x 455 (Leiris 362), belle épreuve signée et numérotée 19/50. 150 / 200 €
- 429 **Sans titre.** Eau-forte et aquatinte en couleurs, 207 x 146, marges 380 x 282, belle épreuve signée et numérotée 11/50. 100 / 150 €



429



430



430

Roberto MATTA

Santiago, 1911 – Paris, 2002

- 430 **Passage et sage du couple.** 1964. Eau-forte et aquatinte. Dimensions des feuilles : 447 x 565. Sabatier 106 à 111. Impression en couleurs. Suite complète et homogène de 6 eaux-fortes et aquatintes, sous portefeuille de l'édition. Superbes épreuves, fraîches de coloris, sur vélin, numérotées et signées. Légère oxydation des feuilles. Manque la page de titre. Toutes marges. Tirage total à 35 épreuves.

1 200 / 1 500 €

- 431 **Vivere à clair de terre.** 1970. Tirage offset. 902 x 1300. Sabatier 217. Impression en couleurs. Belle épreuve tirée sans marges sur papier offset. Déchirures et plis cassés aux bords de la feuille.

80 / 120 €

- 432 **L'espace del viva.** 1972. 550 x 700. S 303. Impression en couleurs. Très belle épreuve sur vélin, annotée EA et signée. Toutes marges. Tirage total à 145 épreuves environ.

80 / 120 €

- 433 **Les Oh ! Tomobiles.** 1972. Eau-forte et aquatinte. Format des feuilles : 660 x 505. S. 305 à 314. Impression en couleurs. Double suite complète et homogène des 10 planches, l'une sur vélin, l'autre sur japon, accompagnée d'un texte inédit de José Pierre, sous emboîtement de l'édition. Exemplaire signé au justificatif par l'auteur. Superbes épreuves sur vélin et sur japon, numérotées et signées. Toutes marges. Usure et taches à l'emboîtement. Édition Georges Visat. Tirage total à 125 exemplaires. Ensemble 20 pièces.

4 000 / 6 000 €

- 434 **Les voix en conserve.** 1973. Lithographie. 505 x 655. S. 343. Impression en couleurs. Très belle épreuve sur vélin, numérotée, signée. Infime oxydation aux bords de la feuille. Toutes marges. Tirage total à 153 épreuves.

80 / 120 €

- 435 **Déclin ressu-érection.** 1974. Lithographie. 500 x 650. S. 365. Impression en couleurs. Très belle épreuve sur vélin, annotée «e.a.», numérotée, et signée. Toutes marges. Tirage total à 150 épreuves.

80 / 120 €



433



433



437

- 436 **L'effet Gabriel (Saint Sprimatozoïdes).** 1974. Lithographie. 555 x 685. S. 367. Impression en couleurs. Très belle épreuve, tirées sans marges sur vélin, numérotées et signées. Tirage total à 154 épreuves. 100 / 120 €

- 437 **Affiche pour le Théâtre musical, France Culture, Festival d'Avignon.** 1977. Lithographie. 750 x 552. Impression en couleurs. Réunion de 2 très belles épreuves sur vélin gris tirées sans marges : une épreuve du tirage à 100 avant la lettre, numérotée et signée et une épreuve avec toute la lettre. 80 / 120 €

- 438 **I am a gen...** 1978. Eau-forte et aquatinte. 208 x 136. Impression en couleurs. Très belle épreuve sur vélin, numérotée et signée. Toutes marges. Tirage total à 100 épreuves. 80 / 120 €

- 439 **Songes, songes.** 1976. Eau-forte et aquatinte. 267 x 178. Impression en couleurs. Très belle épreuve sur vélin, numérotée et signée. Légère oxydation marginale. Toutes marges. Tirage total à 100 épreuves. 80 / 120 €

Maxime MAUFRA

Nantes 1861 – Poncé-sur-Loire 1918

- 440 **Tonquédec,** 1894. Eau-forte, 297 x 350, marges 405 x 535 (Morane 17 ii/ii), belle épreuve de l'état définitif, parue dans *L'Estampe Originale*, signée et numérotée au crayon bleu n° 97, tirage à 100 épreuves, épidermures le long des bords au verso, quelques taches le long du bord inférieur. 500 / 700 €

André MINAUX

Paris 1923 – Provins 1986

- 441 **Hélène de Robert Marteau, ouvrage accompagné de 10 lithographies en couleurs réunies dans un portefeuille, étui, éditions André Mauret, 1974.** Lithographie, 570 x 440, marges 650 x 500, belles épreuves toutes signées et numérotées 123/150. 200 / 300 €



439

Joan MIRÓ (par ou d'après)

1869 – 1943

- 442 **Lot 8 affiches d'exposition** de 1971 à 1987, la plupart en lithographie tirées avec la lettre. 100 / 150 €

Max PAPART

1911 – 1994

- 443 **Composition.** Lithographie. 436 x 550. Impression en couleurs. Très belle épreuve sur vélin, numérotée et signée. Oxydation aux bords de la feuille et pli cassé vertical au bord inférieur atteignant le sujet. Toutes marges. 100 / 150 €

Henry MOORE

1898 – 1986

- 444 **[Huit femmes étendues].** Lithographie. 290 x 235. Impression en couleurs. Très belle épreuve sur vélin annotée «Épreuve d'artiste» et signée. Infimes épidermures dans la marge de gauche. 400 / 600 €

Jules PASCIN

Vidin 1885 – Paris 1930

- 445 **Music hall (L'Empire),** 1926. Lithographie, 230 x 320, marges 273 x 367, belle épreuve sur chine volant, éditée par E. Frapier, tirage à 35 épreuves. 100 / 150 €

PISA

- 446 **Composition abstraite.** Eau-forte, et carborandum 323 x 220. Impression en couleurs. Très belle épreuve sur vélin, numérotée et signée. Publication de la jeune gravure contemporaine. Toutes marges. 80 / 120

Mario PRASSINOS

1916 – 1985

- 447 **Couple.** 1981. Sérigraphie. 600 x 635. Très belle épreuve, une des 35 tirée avant la lettre de l'affiche sur vélin, numérotée et signée. Toutes marges. Joint : **Affiche du Théâtre musical d'Avignon,** 1981. Tirage total à nombre. Ensemble 2 pièces. 40 / 60 €
- 448 **[3 juin 73, n°3].** 1973. Lithographie. 430 x 605. Très belle épreuve sur vélin numérotée et signée. Toutes marges. Tirage à 90 épreuves. 40 / 60 €



450

Jean-François RAFFAELLI
Paris 1850 – 1924

- 449 **Place de la Trinité**, petite planche, vers 1898. Eau-forte et pointe sèche imprimée en couleur, 235 x 158, marges 565 x 380 (D. 33 iii/iii), belle épreuve de l'état définitif, signée, trace de passe-partout, salissures dans les marges, traces de colle au verso. 300 / 500 €



452

- 450 **L'actrice en scène**, 1898. Eau-forte et pointe sèche imprimée en couleurs, 325 x 250, marges 495 x 320 (D. 51 ii/ii), belle épreuve sur japon de l'état définitif, signée, annotée et numérotée 1 à 60 – *épreuve n° 51*, traces de colle au verso. 500 / 700 €

Georges REDON
1869 – 1943

- 451 **Femme dansant**, 1906. Lithographie. 493 x 345. Impression en couleurs. Bonne épreuve, annotée : "épreuve d'essai", signée et datée. Cadre. 200 / 250 €

Auguste RENOIR
Limoges 1841 – Cagnes-sur-Mer 1919

- 452 **Femme nue assise**, 1906. Vernis mou, 182 x 140, marges 255 x 193. (Delteil, Stella 12). Belle épreuve sur papier vergé jaunâtre publiée dans Théodore Duret, *L'Histoire des peintres impressionnistes*, Paris, Floury, 1906, tirage à 1 000 épreuves. 1 000 / 1 200 €

Auguste RODIN
Paris 1840 – Meudon 1917

- 453 **Le printemps**, 1883. Pointe sèche, 148 x 100, marges 475 x 325 (D. 4), belle épreuve sur japon, tirage de la *Gazette des Beaux Arts* (1902) à 50 épreuves (+ 50 épreuves sur chine volant). 500 / 700 €



453



454



455

Georges ROUAULT
Paris 1871 – 1958

454 **Le pitre**, planche pour *Maîtres et petits maîtres d'aujourd'hui*, 1926. Lavis et crayon lithographique sur papier report décalqué sur pierre, 345 x 222, marges 506 x 328 (Isabelle Rouault 317 ii/iv), belle épreuve d'essai avant le monogramme, signée, taches. Cachet sec de la Galerie des Peintres-Graveurs (Lugt 1057 b) et E. Frapier (Lugt 2921 d). 500 / 700 €

455 **Frontispice pour les Carnets de Gilbert** par Marcel Arland, 1931. Lithographie, 280 x 195, marges 322 x 243 (I. Rouault 359 iv/iv), belle épreuve sur chine annotée par l'artiste à l'encre bleue *Paris- Le 30 avril 1930. Bon à tirer*, signée, piqûres. On joint : une autre épreuve sur vélin annotée à l'encre bleue par l'artiste, signée des initiales, piqûres, accompagnée d'une lettre manuscrite de l'artiste *Recommandations pour la lithographie* en trois points A, B, C. 3 000 / 3 500 €



457

Ker-Xavier ROUSSEL

Lorry-les-Metz 1867 – L'Etang la Ville 1944

- 456 **Le volant**, programme pour le théâtre de l'Œuvre, vers 1894 (pièce en trois actes de Mlle J. Cladel). Lithographie, 302 x 180, marges 387 x 285 (Salomon non décrit), belle et rare épreuve en brun d'un état avant toute lettre, taches essentiellement dans la marge inférieure et de droite, collants au verso.

500 / 700 €

Théodore ROUSSEAU

Paris 1812 – Barbizon 1867

- 457 **Chênes de roche**, 1861. Eau-forte, 135 x 207, marges 288 x 425 (Delteil 4 ii/iii), belle épreuve du deuxième état (sur 3), avant le tirage de la *Gazette des Beaux Arts*, fixé sur les bords. Ex collection : Hector Giacomelli (Lugt 1311).

120 / 150 €



456



458

Théo van RYSELBERGHE

Gand 1862 – Saint-Clair 1926

- 458 **Flotille de pêche**, 1894. Eau-forte et aquatinte imprimée en brun, 225 x 280, marges 235 x 305 (Stein et Karshan 77), belle épreuve sur vergé crème publiée pour *L'Estampe Originale*, signée du cachet rouge ou monogramme (Lugt 2538), composée en violet n° 8, épreuve maintenue sur un support portant le cachet sec de l'Estampe originale (Lugt 819).

1 000 / 1 500 €

Paul SÉRUSIER

Paris 1863 – Morlaix 1927

- 459 **Paysage (terre bretonne)**. Lithographie, 232 x 217, marges 378 x 280 (Exposition *Gauguin et l'école de Pont-Aven*, Paris, BnF, 1989, n° 54), belle épreuve imprimée en gris bleu sur simili-japon, publiée dans *L'Épreuve*, mars 1895, n° 4, tirée à 215 exemplaires, au verso le n° 31 au compositeur.

600 / 800 €



459

- 460 **Souvenir de Bretagne (la jeune bretonne).** Lithographie, 240 x 120, marges 377 x 278 (Exposition *Gauguin et l'école de Pont-Aven*, Paris, BnF, 1989, n° 55), belle épreuve sur simili japon publiée dans *L'Épreuve*, juillet 1895, n° 8, tirée à 215 exemplaires, au verso le n° 6 au compositeur. 600 / 800 €

Gustave SINGIER

1909 – 1984

- *461 **Jeux d'eau.** 1945. Eau-forte. 239 x 161. Très belle épreuve sur vélin, numérotée et signée. Trace d'empoussièrement autour de la numérotation et de la signature. Toutes marges. 80 / 120 €

Théophile Alexandre STEINLEN

Lausanne 1854 – Paris 1923

- 462 **Blanchisseuses reportant l'ouvrage,** 1898. Pointe sèche, aquatinte et eau-forte imprimée en couleurs, 355 x 270, marges 515 x 358 (Crauzat 22 iii/iii), belle épreuve de l'état définitif sur vélin épais, non signée, salissures dans les marges, pli dans la marge supérieure. 500 / 700 €

- 463 **Modèle debout,** 1902. Vernis mou, aquatinte et pointe sèche, 395 x 147, marges 502 x 320 (C. 89 iv/iv), belle épreuve tirée en bistre de l'état définitif, signée, annotée et numérotée 25 ép. n° 25. Cachet sec de Sagot éditeur (Lugt 2254). 500 / 700 €

- 464 **Baigneuse en plein air,** 1911. Vernis et aquatinte, 342 x 250, marges 485 x 330 (C. 110 vii/vii), belle épreuve de l'état définitif, signée, légère trace de passe-partout, colle au verso. 200 / 300 €



465

- 465 **Étude nu,** 1902. Vernis mou et aquatinte, 255 x 192, marges 355 x 273 (C. non cité), belle épreuve signée et annotée 2^e état. 200 / 300 €

- 466 **Rencontre d'un vagabond,** 1914. Pointe sèche, 208 x 285, marges 300 x 440, belle épreuve signée, numérotée 30/29. 200 / 300 €

- 467 **La rue Caulaincourt,** 1896. Lithographie, 250 x 360, marges 277 x 370 (C. 171), belle épreuve sur chine volant publiée dans *L'Estampe Moderne*, février 1896, tirage à 100 épreuves sur chine à petites marges, tirage total à 120, piqûres dans la marge supérieure. 400 / 600 €



467



468

James TISSOT

Nantes 1836 – Bouillon 1902

- 468 **L'auberge des Trois corbeaux**, 1877. Eau-forte, 205 x 295, marges 360 x 450 (Wentworth 29 i/iii), belle épreuve du 1^{er} état (sur 3) avant les nuages et travaux supplémentaires, signée. Cachet rouge de l'artiste (Lugt 1545), légères piqûres. 1 200 / 1 500 €
- 469 **Le matin**, 1886. Manière noire, 485 x 260, marges 643 x 500 (W. 82 i/ii), belle épreuve du premier état (sur 2) avant la lettre, très légères salissures dans les marges. 600 / 800 €

Théo TOBIASSE

Né en 1927

- 470 **Sur la route des jongleurs**. Lithographie. 495 x 680. Impression en couleurs. Belle épreuve sur vélin, annotée : « EA » et signée. 120 / 150 €



469

Henri de TOULOUSE-LAUTREC

Albi 1864 – Malromé 1901

- 471 **Eros vanné**, 1894. Lithographie, 290 x 215, marges 505 x 327 (Wittrock 56), belle épreuve tirée en noir sur japon, de la première édition avant 1910, tirage environ 15 épreuves. 800 / 1 000 €
- 472 **Déclaration (première planche)**, 1898. Lithographie, 270 x 230, marges 405 x 273 (W. 305), belle et rare épreuve du tirage avant 1923, tiré sur simili japon (avec au verso une partie de gravure en couleurs par Maurice Ralier-Dumas 97), tirage inconnu (5 épreuves dans les collections publiques), légers plis dans les angles. 1 000 / 1 500 €



472



473

Maurice UTRILLO
Paris 1883 – Dax 1955

- 473 **La ferme Debray à Montmartre, 1924.** Lithographie, 200 x 285, marges 325 x 495 (Verney-Lemaesquier 119 iii/iii), belle épreuve sur chine volant, de l'état définitif, avec le monogramme, signée, numérotée 90/100, publiée dans l'album *Maîtres et petits maîtres*, piqûres dans le sujet. Cachet sec de la galerie des Peintres Graveurs (Lugt 1057 b). 600 / 800 €

Louis VALTAT
Dieppe 1869 – Paris 1952

- 474 **Paysage.** Eau-forte et aquatinte, 216 x 275, marges 265 x 330, belle épreuve signée, légères salissures en marge, restes de collants au verso. 300 / 400 €

Roger VIEILLARD

- 475 **Poker d'As.** Burin et cuivre découpé. 108 x 95. Très belle épreuve sur vergé teinté, signée, titrée et numérotée. Toutes marges. 50 / 70 €
- *476 **Corneilles dans les montagnes.** 1938-1951. Burin. 148 x 201. Guérin 64. Très belle épreuve sur vergé azuré, signée, titrée et numérotée. Infime oxydation aux bords de la feuille. Minuscules restes de papier gommé aux quatre angles au verso. Toutes marges. 50 / 70 €
- *477 **Palais du Lac ou Cité du Lac.** 1942-1980. Burin. 395 x 296. G. 97. Très belle épreuve sur vélin Moulin de Larroque, signée, titrée et numérotée. Infime traces d'empoussièrement autour de la signature, du titre et de la numérotation. Petite tache claire marginale. Toutes marges. 100 / 120 €
- *478 **Le retour d'Ulysse.** 1949. Burin. 237 x 299. G. 203. Très belle épreuve sur vergé de Montval, signée et numérotée. Publication de la Société des Peintres-Graveurs Français (timbre sec – L. 1195a). Toutes marges. 60 / 80 €



474



481

Jacques VILLON
Damville 1875 – Puteaux 1963

479 **Nevers à Paris ou le fêtard**, 1904. Pointe sèche et aquatinte, 350 x 453, marges 500 x 650 (Ginestet et Pouillon E. 95 i/ii), belle épreuve d'essai du premier état (sur 2) avec les deux personnages du premier plan, tirée en noir, bleu et rose, signée, légèrement empoussiérée. 2 000 / 3 000 €

480 **Même estampe**, marges 365 x 462, belle épreuve d'essai du deuxième état, signée, salissures au verso. Cachet sec Sagot éditeur (Lugt 2254).

1 200 / 1 500 €

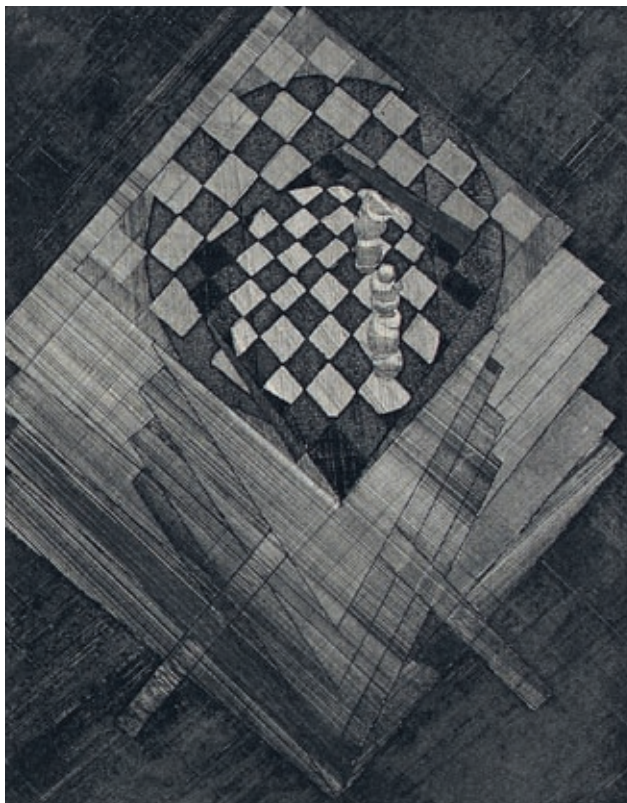
481 **Autre temps : 1830. 1904.** Pointe sèche et aquatinte. 445 x 352. Ginestet et Pouillon 97. Impression en couleurs. Très belle épreuve de l'état définitif, après aciérage, sur vélin, numérotée et signée. Restes de papier gommé en pied au verso. Infimes salissures marginales. Infime oxydation au verso. Infime rousseur, dans le coup de planche mais hors du sujet. Petit pli cassé horizontal dans l'angle inférieur gauche. Petit trou de punaise en pied. Timbre sec : "Ed Sagot / Editeur / Paris" (Lugt 2254). Belles marges. Tirage à 50 épreuves. 4 000 / 5 000 €



479



480



484

- 482 **La commode de campagne**, 1904. Eau-forte, 147 x 188, marges 220 x 305 (G. et P. E. 114), belle et rare épreuve, signée, tirage à quelques épreuves.

150 / 200 €

- 483 **Musiciens chez le bistrot**. Eau-forte, 270 x 237, marges 460 x 395 (G. et P. E. 270 v/v), belle épreuve de l'état définitif, signée et annotée *tiré à 50 épreuves d'artiste*, piqûres.

500 / 700 €

- 484 **Table d'échecs**, 1920. Eau-forte, 202 x 158, marges 386 x 310 (G. et P. E. 292), belle épreuve tirée pour la revue allemande *Die Schaffenden*, signée des initiales, tirage à 125 épreuves.

2 000 / 3 000 €

- 485 **Le grand dessinateur assis**, 1935. Pointe sèche et eau-forte, 270 x 205, marges 405 x 310 (G. et P. E. 385), belle épreuve signée, numérotée 27/50. Cachet de la succession H. M. Petiet (Lugt non cité).

1 000 / 1 200 €

- 486 **L'aventure**, 1935. Pointe sèche et eau-forte, 305 x 207, marges 440 x 343 (G. et P. E. 387 iii/iv), belle épreuve du troisième état (sur 4), avant de nouveaux travaux sur le visage, signée, annotée *3^e état 3/5*, tirage à 5 épreuves. Cachet sec de la société des peintres graveurs français (L. 1195a).

800 / 1 000 €

- 487 **Le potager aux citrouilles**, 1942. Eau-forte, 285 x 370, marges 500 x 405 (G. et P. E. 457 iii/iii), belle épreuve de l'état définitif, signée, numérotée 103/108. Cachet sec des Peintres Graveurs (L. n. c.).

200 / 300 €

- 488 **Derain, buste de femme**, 1922. Aquatinte, 595 x 480, marges 900 x 635 (G. et P. E. 635), belle épreuve imprimée en noir, signée par Derain et numérotée 16 / 19, légèrement jaunie les marges, piqûres.

150 / 200 €

- 489 **Portrait**. Feutre bleu. 205 x 130. Signé en bas à droite. Dédicace et date : « 55-56 » postérieures au feutre noir. Cadre.

280 / 300 €

D'après Jacques VILLON

- 490 **La lanterne magique** (Illustration pour *Dent de lait, dent de loup* d'Henri Pichette). 1959. 256 x 454. Ginestet et Pouillon Ap. 30. Eau-forte. Impression en couleurs. Très belle épreuve, gravée par Fiorini d'après un dessin de VILLON, une des 60 en marges d'estampe, sur vélin, signée et numérotée. Infime oxydation et salissure marginale. Belles marges. Joint :

Prométhée délivré. 1960-1962. 397 x 280. Ginestet et Pouillon Ap. 119. Lithographie. Très belle épreuve d'après une toile, sur Japon nacré, dédiée et datée à la mine de plomb et signée à la plume. Salissures en tête au verso. Toutes marges.

100 / 200 €



491



492



494

Maurice de VLAMINCK

Paris 1876 – Rueil-la-Gadelière 1958

491 **Tête de femme.** Bois, 103 x 158, marges 245 x 305 (Walterskirchen 2 b/b), belle épreuve d'essai pour le tirage de 1958, sur japon vergé, signée. 400 / 600 €

492 **Le Pecq (près de Paris), 1914.** Bois, 167 x 247, marges 278 x 372 (W. 18 a/c), belle épreuve d'essai sur vergé Van Gelder, signée, taches en marge. 1 000 / 1 200 €

493 **L'Oise à Sergy (sic).** Aquatinte, 238 x 317, marges 325 x 508 (W. 110 ii/ii), belle épreuve d'essai sur van Gelder, signée, très légère trace de passe-partout. 300 / 400 €

494 **Saint-Ouen-l'Aumône, près Pontoise (le tournant de la route).** Lithographie, 395 x 540, marges 500 x 660 (W. 152), belle épreuve signée et numérotée 17/50 de l'édition de 1921. Timbre sec de Sagot éditeur (Lugt 2254). 300 / 400 €

495 **La grand' rue-Visage des maisons pl. V. 1927.** Eau-forte et pointe sèche. 100 x 165. Walterskirchen 127a - Verney et Lemaesquier 161. Très belle épreuve d'essai sur vélin, non signée. Toutes marges. Edition de la galerie des Peintres Graveurs (timbre sec Lugt 1057b). 80 / 120 €

496 **Coupe de fruits.** Lithographie, 475 x 640, marges 565 x 770 (W.154 b), belle épreuve de l'édition de 1921, signée, numérotée 25 /50, trace de passe-partout, jaunissures. Cachet sec Sagot éditeur (L.2254). 200 / 300 €

497 **Portrait de femme,** planche pour l'album *Maîtres et petits maîtres*, 1924. Lithographie, 230 x 152, marges 495 x 325 (W. 174 i a/ii), belle épreuve d'essai sur chine volant, sans la signature dans la pierre, signée, très légères piqûres. 200 / 300 €

498 **Le printemps,** 1925-1926. Lithographie, 255 x 360, marges 327 x 507 (W. 188 2d), belle épreuve avec la signature dans la pierre, signée et numérotée 17/50. Cachet E. Frapier (L. 2921 d) et cachet sec de la Galerie des Peintres Graveurs Paris (Lugt 1057 b). 200 / 300 €



500

Jan VOSS
Né en 1936

- 499 [Composition]. 1981. Lithographie. 500 x 650. Impression en couleurs. Très belle épreuve tirée sans marges sur vélin fort, numérotée, signée et datée. Tirage à 100 épreuves. 80 / 120 €

Édouard VUILLARD
Cuiseaux 1868 – La Baule 1940

- 500 **Les soutiens de la société**, programme de *L'Œuvre*, 1896. Lithographie, 315 x 500, marges 380 x 560 (Roger-Marx 24 entre i et ii/iii), état non décrit entre le premier et le second avec *L'Œuvre* et l'adresse mais sans la distribution du programme, très légères piqûres le long du bord inférieur et petit pli. 1 200 / 1 500 €

- 501 **Les soutiens de la société**, programme de *L'Œuvre*, 1896. Lithographie, 315 x 500, marges 325 x 503 (R.-M. 24 iii/iii), belle épreuve sur simili japon avec la lettre. 600 / 900 €

- 502 **Les Tuileries**, 1895. Lithographie, 243 x 275, marges 280 x 385 (R.-M. 27), belle épreuve sur chine publiée dans *L'Épreuve* en 1895, tirée à 215 exemplaires, au verso le n° 31 au compositeur, jaunissures le long du bord gauche, petit manque dans la partie inférieure. 800 / 1 000 €

James Mc Neil WHISTLER
Lowell 1834 – Londres 1903

- 503 **Fumette**, planche de la suite *Twelve Etchings from Nature*. Eau-forte, 160 x 108, marges 275 x 195 (Kennedy 13 iv/iv), belle épreuve sur vergé de l'état définitif. 400 / 600 €



502

Paul WUNDERLICH
Né en 1927

- 504 **Selbst Mona Lisa**. 1973. Lithographie. 262 x 168. Impression en brun. Très belle épreuve sur vélin, numérotée et signée. Toutes marges. Tirage à 69 épreuves. 80 / 120 €

Lot d'estampes

- 505 **Lot de 9 estampes de techniques diverses**, dont CLAIRIN, LESPINASSE, COUTAUD. 150 / 200 €

- 506 **Lot de 18 estampes de techniques diverses**, dont BARDONE, VIEILLARD, DECARIS, COUTAUD, DORNY, MINAUX, WEISBUCH, PIZA, SINGIER, DECARIS, RIGAL. 300 / 500 €

- 507 **Lot de 20 estampes de techniques diverses**, dont DUBREUIL, LOTIRON, FONTA, MINAUX, GAUDIN, VIEILLARD, GUASTALA, JACQUEMIN, CIRY, RIGAL, BARDONE, LARS BO, DECARIS. 300 / 500 €

- 508 **Lot de 22 estampes de techniques diverses**, dont LOTIRON, JACQUEMIN, HAYTER, DUBREUIL, MINAUX, GAUDIN, COCHET, FOUGERON, GUASTALLA, HOUPAIN, GROSS. 300 / 500 €

- 509 **Lot de 17 estampes**, imprimées pour certaines en carte de vœux, pour d'autres en petit format, notamment par DUNOYER DE SEGONZAC, AVATI, JACQUEMIN. 50 / 70 €

Peintres-Graveurs Français

- 510 Réunion de planches éditées par la société des peintres graveurs français, réalisées par : DE COSTER (2), RONCEREL, HALLEZ (2), DUBREUIL, VALTYRSON, KIHARA, JACQUEMIN, LOTIRON, HOUPAIN, LANG, LOISELET (2). Ensemble 14 pièces. 80 / 120 €

Ensemble d'œuvres par Jean-Eugène Bersier

Paris 1895 – Angers 1978



511

Formé dans les ateliers de Jean-Paul LAURENS, René-Xavier PRINET ou encore Maurice DENIS, Jean-Eugène BERSIER mène une carrière de peintre qui le conduit à exposer dans les grands salons parisiens, qu'il s'agisse des Indépendants ou du salons d'Automne dont il sera membre du comité de sélection. Professeur à l'Ecole des Beaux arts d'Alger, il en devient ensuite conseiller pour les estampes. Car Jean-Eugène BERSIER pratique aussi avec conscience et sensibilité l'estampe, principalement l'eau-forte et la lithographie, à partir de 1919 et ceci tout au long de sa carrière. La rencontre du professeur et du graveur le conduit à publier en 1947 son « Histoire de la gravure » considérée comme une référence en la matière. Son travail de l'estampe lui permet de développer ses talents de paysagiste, que l'on sent marqué par ses différents voyages, le Sud, l'Italie ou la Hollande tel que les œuvres que nous présentons le révèle.

*511 **Concarneau**. 1922. Aquarelle, sur traits à la mine de plomb. 315 x 485. Titrée en bas à gauche, signée et datée en bas à droite. Fixée à froid sur un vélin. Traces d'oxydation. 150 / 200 €

*512 **Parade foraine**. 1930. Lithographie. Réunion de deux épreuves dont une coloriée, numérotées et signées. Quelques salissures aux deux planches. Déchirure en étoile en haut du sujet de la planche coloriée. Belles marges. 40 / 60 €

*513 Sujets de marine : **La baie du Mont Saint Michel**, 1947 - **Le port de Monaco**, 1935 - **Vent d'Ouest sur la Méditerranée**, 1931 - **Tempête d'équinoxe en Méditerranée**, 1934. Réunion d'eaux-fortes et lithographies toutes numérotées et signées. Ensemble 4 pièces. 60 / 80 €

*514 **Boxeurs**, 1941 - **La lutte foraine à Neuilly**, 1932 - **Course de taureau à Arles**, 1938. Réunion d'une eau-forte, un bois gravé et une lithographie, dont deux numérotées et signées. Ensemble 3 pièces. 40 / 60 €

*515 Scènes de genre : **Le valet de cœur**, 1930 - **La poubelle**, 1941 - **Le bar**, 1933 - **Le prisonnier de Chillon**, 1930 - **Retour de chasse dans la Creuse**, 1934. Réunion d'eaux-fortes et lithographies toutes signées et toutes numérotées sauf une. Ensemble 5 pièces. 40 / 60 €

*516 Paysages urbains : **Place Saint Médard**, 1943 - **Bords de Seine**. Réunion d'eaux-fortes et lithographies, l'une annotée " épreuve d'artiste " l'autre numérotée et toutes deux signées. Ensemble 2 pièces. 20 / 30 €



513

*517 Paysages : **Saint Jean**, 1940 - **La fin du jour**, 1942 - **Le pêcheur sur l'Eure**, 1945 - **La Tour des fées**, 1950 - **Le chasseur de Charpont**, 1957 - **Arrière automne en Franche Comté**, 1935. Réunion d'eaux-fortes et lithographies, toutes numérotées et signées. Ensemble 7 pièces. 40 / 60 €

*518 Hollande : **Port de Rotterdam**, 1939 - **Port d'Amsterdam**, 1941 - **[Moulin]** - Réunions de lithographies, toutes numérotées et signées. Ensemble 3 pièces. 30 / 50 €

*519 Hollande : **Le pêcheur sur les bords de l'Amstel**, 1938 - **Sur les bords de l'Amstel**, 1939 - **Pluie en Hollande dans le Waterland**, 1938. Réunion d'eaux-fortes. Deux numérotées, une annotée "épreuve d'état" et toutes signées. Ensemble 3 pièces. 20 / 30 €

*520 Hollande : **Le moulin de bois**, 1948 - **Le moulin dans les dunes Verezeeland**, 1941 (2) - **Hollande**, 1938. Réunion d'eaux-fortes, toutes numérotées sauf une annotée "premier état" et toutes signées. Ensemble 4 pièces. 30 / 50 €

*521 **Le vieil olivier**. 1933-1941. Réunion d'eaux-fortes en différents états, toutes annotées ou numérotées et signées. Ensemble 4 pièces. 30 / 50 €



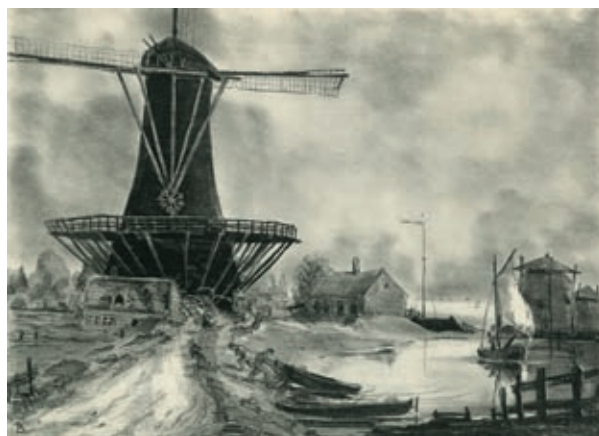
522

*522 Vue de Rome : **La fontaine du Pricio**, Rome, 1934 - **L'arc Drusus**, 1934 - **Le Colisée**, 1935 - **Le Colisée**. Réunion d'une eau-forte et de trois lithographies, toutes numérotées et signées. Ensemble 4 pièces. 30 / 50 €

*523 Jardins d'Italie : **Bella vista**, 1942 - **Jardins Boboli**, 1942 (en noir et en sanguine) - **Jardin d'Italie**, 1942. Réunion de lithographies, toutes numérotées et signées. Ensemble 4 pièces. 30 / 50 €

*524 Vues de la Montagne Sainte Victoire : **Midi, roi des étés**, 1941 (en noir et en sanguine) - **Condon**, 1941 (noir et sanguine) - **Vinsobres**, 1946. Réunion de trois lithographies toutes numérotées et signées. Ensemble 5 pièces. 50 / 70 €

*525 Paysages de Provence : **Environs de Vence**, 1941 - **Le grand pin**, 1942 - **Le bois sacré**, 1942 - **Pays d'Arles**, 1942. Réunion d'eaux-fortes et lithographies, toutes numérotées et signées. Ensemble 4 pièces. 30 / 50 €



520