

GIAFFERI

Commissaire-Priseur – SVV 2002-262
117, rue Saint-Lazare, 75008 PARIS
Tel: (0)1 45 22 30 13 - Fax: (0)1 42 94 95 11
vente@giafferi.com

LIVRES ANCIENS & MODERNES

Lundi 20 juin 2011

HÔTEL DROUOT - Salle 15
à 11 heures – Tel : (0)1 48 00 20 15

Exposition le Samedi 19 juin de 14 h. à 18 h. & le matin de la vente de 11 h. à 12 h.

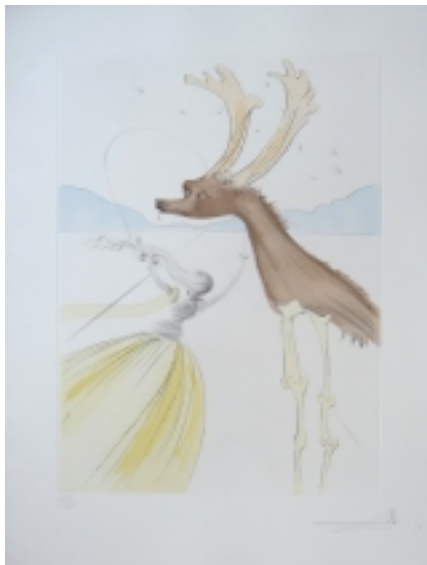
Expert: E. de BROGLIE
57 rue de Verneuil, 75007 PARIS
Tel: (0)1 42 22 17 13 - Fax : (0)1 42 22 17 41

LIVRES ILLUSTRÉS LITTÉRATURE MODERNE

- 1 ANIANTE (Antonio). *Les Merveilleux Voyages de Marco Polo*. Nice, Joseph Pardo, s. d. [1962-1963]. 2 volumes in-folio en feuilles, sous chemise et boîte-étui de l'éditeur. 250/300
Illustrations en couleurs, miniatures, lettrines et encadrement ornant chaque page par Jean GRADASSI.
Tiré à 1 044 exemplaires sur sang tien tang, murier de Chine, celui-ci n° 738.
- 2 ANNUNZIO (Gabriele d'). *Le Città del silenzio*. Paris, Giuseppe Govone Editore, 1926. Grand in-4° broché. 100/120
Titres à l'encre rouge et texte à l'encre bleue ; lettrines ornées.
Un fac-similé volant du b.a.s. de d'Annunzio autorisant cette édition.
Tiré à 511 exemplaires, celui-ci (non numéroté), imprimé pour M. Fernand Debeauve sur vélin de Rives.
- 3 AYMÉ (Albert). *Seize et une variations. Pour une illustration du langage abstrait*. S.l.n.d. [1964]. In-folio carré en feuilles, sous chemise en toile écru de l'éditeur portant un titre à froid et ornée d'une large composition décorative rouge reprise de la page de titre, lacs. 800/1 000
Un titre orné d'une composition argentée et dix-huit gouaches par Albert AYMÉ, reproduites au pochoir et signées « AA » au crayon, dont une double composition blanche sur fond noir.
Tiré à 75 exemplaires, celui-ci (n° 2), un des vingt de tête comprenant une suite supplémentaire de six « variantes » de la « Variation » n° 16 (au lieu des cinq annoncées par la justification).
Mouillure au pied de la double composition.
- 4 AYMÉ (Marcel). *La Table-aux-Crevés*. S. l. [Paris], Flammarion, n. d. [1960]. In-4° en feuilles, sous couverture illustrée, chemise et étui de l'éditeur. 200/250
30 bois en couleurs par Maurice de VLAMINCK.
Tiré à 288 exemplaires sur vélin d'Arches, celui-ci (n° 234).

- 5 BANVILLE (Théodore de). *La Mer de Nice. Lettres à un ami*. Préface par Francis CARCO. Paris, Les Bibliophiles de l'Automobile-Club de France, 1933. In-4°, demi-marroquin bleu turquoise à coins, dos à nerfs, tête dorée, couverture conservée. 100/120
Lithographies au lavis par Georges GOBÔ.
Tiré à 130 exemplaires sur vélin d'Arches, celui-ci (n° 98), nominatif de M. Guy de Wendel.
De la bibliothèque Simon Barboux, avec ex-libris.
Dos légèrement passé ; quelques petites rousseurs.
- 6 BARRÈS (Maurice). *Du Sang, de la volupté et de la mort*. Paris, Aux Éditions du Bois Sacré, 1930. In-4° en feuilles, sous couverture, chemise et étui de l'éditeur. 200/250
92 burins par Albert DECARIS, dont 38 hors-texte.
Tiré à 316 exemplaires, celui-ci (n° 87), un des 216 sur vergé blanc de Hollande comprenant, comme les 30 de tête, UN DOUBLE CROQUIS ORIGINAL SIGNÉ (celui de la page 155).
Joint : le prospectus.
- 7 BAUDELAIRE (Charles). *Les Fleurs du mal*. Paris, G. Govone, Éditeur, 1928. In-4° broché. 100/120
Un autoportrait en frontispice et un fac-similé.
Tiré à 353 exemplaires, celui-ci (non numéroté), sur hollandaise.
- 8 BAUDELAIRE (Charles). *Les Paradis artificiels*. Paris, Club du Livre – Philippe Lebaud, s. d. [1974]. 2 volumes in-4°, le premier en marroquin violet, large décor mosaïqué ornant les plats et tête dorée, le second (pour les suites) en feuilles, chemises et étuis de l'éditeur. 120/150
Lithographies en couleurs par HAUTERIVES.
Tiré à 325 exemplaires, celui-ci (n° 35), un des 44 sur auvergne, signé, contenant deux suites supplémentaires des illustrations dont une sur japon nacré signée.
Dos de la chemise passé.
- 9 BAUDELAIRE (Charles). *Le Spleen de Paris*. Paris, Le Grenier à Sel, s. d. [1954]. In-folio en feuilles, sous couverture illustrée en couleurs, chemise et étui vert de l'éditeur. 80/100
Quinze lithographies par Francis GRUBER.
Tiré à 132 exemplaires, celui-ci (n° 94) un des 100 sur vélin de Rives.
- 10 [BRAQUE]. MALRAUX (André) & ALPHAND (Hervé). *Des Dieux et déesses ou Hommage à Georges BRAQUE et à ses sculptures précieuses*. Paris-Bièvres, Pierre de Tartas, 1971. Grand in-folio en feuilles, sous couverture illustrée d'un décor en couleurs et en relief et boîte-étui bleue de l'éditeur ornée d'un décor en relief doré (*Odine – Paris*). 800/1 000
Un portrait en relief de Braque par Aimé-Daniel STEINLEN et 22 « sculptures précieuses » par Georges BRAQUE, dont douze rehaussées à l'or fin et certaines en couleurs « traduites » en relief par Henri-Michel HEGER DE LÖWENFELD.
Tiré à 320 exemplaires, tous signés par Heger de Lowenfeld et par l'éditeur, celui-ci (n° 172), un des 145 sur grand vélin d'Arches. Joint le prospectus.
- 11 BUFFET (Bernard). *Jeux de dames*. S.l.n.d. [Paris, André Sauret, 1970]. In-plano en feuilles, sous chemise-étui de l'éditeur. 500/700
20 lithographies par Bernard BUFFET, dont dix en couleurs (planches signées).
Tiré à 280 exemplaires, celui-ci (n° 58), un des 220 sur grand vélin d'Arches signés par l'artiste.
- 12 BUFFON. *Les Chants de la forêt*. Genève, Art Créations Bibliophilie, s. d. [1968]. In-4°, skaï brun, étui (*reliure de l'éditeur*). 50/80
Burins par Tavy NOTTON.
Tiré à 450 exemplaires, celui-ci (n° 331), un des 330 sur grand vélin de Rives.
- 13 CARCO (Francis). *Les Innocents*. Paris, La Renaissance du Livre, s. d. [1921]. In-8° carré broché. 100
Illustrations en couleurs par CHAS LABORDE.
Tiré à 500 exemplaires, celui-ci (n° 164), signé par l'auteur sous la justification, un des 434 sur vélin pur fil de Lafuma.

- 14 CHAINE (Pierre). • *Les Mémoires d'un rat*. Préface par Anatole FRANCE. •• *Les Commentaires de Ferdinand (Suite des Mémoires d'un rat)*. À Paris, Chez Dan. Niestlé, 1920 & 1921. 2 ouvrages en un volume in-8°, bradel, demi-percaline grise à coins, couvertures conservées (*rel. de l'ép.*). 200
 • Un frontispice, 36 eaux-fortes et une figure hors texte par T. POLLAT.
 •• Un frontispice, 38 eaux-fortes et une figure hors texte par T. POLAT (*sic*).
 • Tiré à 350 exemplaires, celui-ci (n° 211), un des 300 sur vergé bouffant.
 •• Tiré à 380 exemplaires, celui-ci (n° 211), un des 300 sur bambou de Cochinchine.
- 15 [CURIOSA]. *Les Amours d'Éléonore*. S. l., L'Ibis, n. d. [1963]. In-4° en feuilles, sous couverture, chemise et étui de l'éditeur. 50/60
 Illustrations en couleurs par Alain DUMOND.
 Tiré à 500 exemplaires numérotés et quelques exemplaires de collaborateurs, celui-ci (n° 464), un des 500 sur vélin de Renage.
- 16 [CURIOSA]. *Émilienne ou Les Amours ambigües*. Paris, Cercle du Livre Précieux, s. d. In-8° en feuilles, sous couverture, chemise et étui de l'éditeur. 60/80
 Illustrations libres par F. DANNAT.
 Tiré à 861 exemplaires, celui-ci (n° 174), sur vélin.
- 17 [CURIOSA]. *Le Livre de l'oreiller. Estampes érotiques chinoises*. Préface par ETIEMBLE. Paris, Cercle du Livre Précieux, 1963. In-folio en feuilles, sous boîte-étui bordeaux de l'éditeur. 200/250
 50 estampes érotiques japonaises en couleurs, reproduites en fac-similé, réhaussées à la main et tirées sur soie.
 Tiré à 500 exemplaires numérotés et quelques exemplaires hors commerce, celui-ci, un des quelques hors-commerce.
 EXEMPLAIRE ENRICHÉ DE NEUF ESTAMPES SUPPLÉMENTAIRES en double (n° 7, 9, 10, 21, 24, 27, 29, 40 & 47).
- 18 DANTE. *La Divine Comédie*. • *L'Enfer* (2 vol.). •• *Le Purgatoire* (2 vol.). ••• *Le Paradis* (2 vol.). Paris, Les Heures Claires – Joseph Foret, s. d. [1963]. 6 volumes in-4° en feuilles, sous couvertures, chemises et étuis de l'éditeur. 2 000/2 500
 100 bois en couleurs par Salvador DALI.
 Tiré à 4 765 exemplaires, celui-ci (n° 1 836), un des 3 900 sur pur chiffon de Rives.



- 19 [DALI (Salvador)]. *Les Douze Tribus d'Israël. Hommage à Israël pour son 25^e anniversaire*. Préface par Abba EBAN. Fribourg, Transworld Art, 1973. In-plano en feuilles, sous couverture muette et chemise-étui en demi-basane bleue de l'éditeur. 3 500/4 000
 Treize pointes-sèches originales en couleurs signées par Salvador DALI.
 Tiré à 230 exemplaires, celui-ci (n° 188), un des 195 sur vélin d'Arches signés.
 Texte en hébreu et en français.

- 20 DAYAN (Moshé). *Massada*. S. 1., Georges Israël, n. d. [1982]. In-folio en feuilles, sous couverture et boîte-étui recouvert de bœuf (*Atelier de Jean Duval*). 150/200
Seize lithographies par Raymond MORETTI.
Tiré à 328 exemplaires, celui-ci (n° 138), sur vélin d'Arches signé.
Joint : le prospectus illustré.
- 21 DESCARTES (René). *Discours de la méthode*. Paris, Club du Livre - Philippe Lebaud, s. d. [1976]. 2 volumes in-4°, le premier en basane brune, large décor géométrique mosaïqué ornant les plats et tête dorée, le second (pour les suites) en feuilles, chemises et étuis (*reliure de l'éditeur*). 150/200
Lithographies en couleurs par Georges ROHNER.
Tiré à 300 exemplaires numérotés et quelques exemplaires de collaborateurs, celui-ci (n°47), un des 35 sur auvergne, signé, contenant deux suites supplémentaires des illustrations dont une sur japon nacré signée.
- 22 FINI (Léonor). *Histoire de Vibrissa*. S. 1. [Paris], Tchou, 1973. In-folio étroit, basane bordeaux, illustration et titre doré sur le premier plat, tranches dorées, étui (*reliure de l'éditeur*). 120/150
168 dessins par Léonor FINI.
Tiré à 250 exemplaires numérotés et quelques exemplaires d'auteur, celui-ci (n° 34), signé. Dos passé.
- 23 FRANCE (Anatole). • *Les Dieux ont soif*. • *L'Île des pingouins*. Paris, Calmann Lévy, s. d. [1912 & 1908]. Ensemble 2 volumes in-12, demi-chagrin brun à coins, dos à nerfs, filet doré bordant les plats, tête dorée, couverture jonquille conservée (*Durvand*). 80/100
ÉDITIONS ORIGINALES.
- 24 GENEVOIX (Maurice). *Raboliot*. Paris, Pierre Féris, 1928. In-4° broché, couverture illustrée. 80
Bois par Louis-Joseph SOULAS.
Tiré à 1 060 exemplaires, celui-ci (n° 691), signé par l'auteur sur la justification.
- 25 GIDE (André). *La Tentative amoureuse*. Paris, Librairie de l'Art Indépendant, 1893. In-12, maroquin bleu turquoise, dos à nerfs, tête dorée, couverture conservée (*Franz*). 150/200
ÉDITION ORIGINALE.
UN DES 162 EXEMPLAIRES DU TIRAGE DE TÊTE, celui-ci (n° 20), un des 150 sur vélin teinté.
- 26 GIONO (Jean). *Quand les mystères sont très malins...* S. 1., Aux Dépens d'un Groupe de Bibliophiles, n. d. [1973]. In-4° oblong en feuilles, sous couverture illustrée, chemise et étui de l'éditeur. 400/500
Extrait de l'ouvrage de Giono intitulé *Ennemonde et autres caractères*.
64 eaux-fortes par Yves BRAYER.
Tiré à 100 exemplaires, tous sur grand vélin d'Arches et signés par l'illustrateur, celui-ci n° 65.
JOINT : UN DESSIN ORIGINAL SIGNÉ, réhaussé à l'aquarelle. Envoi de l'illustrateur sur le faux-titre.
- 27 GIONO (Jean). *Solitude de la pitié*. S. 1., Le Livre Contemporain et Les Bibliophiles Franco-Suisses, n. d. [1974]. In-folio en feuilles, sous couverture et boîte-étui de l'éditeur. 400/500
Onze eaux-fortes par JANSEM. Tiré à 175 exemplaires sur rives, celui-ci n° 13.
- 28 GODOY (Armand). *Sonate de Beethoven en Ut dièse mineur [...]*. Paris, Auguste Blaizot, 1927. In-4° broché. 60/80
Lettrines à l'encre rouge.
Tiré à 227 exemplaires, celui-ci, non numéroté, imprimé pour M. Fernand Debeauve sur hollande V.G.Z.
- 29 HÉMARD (J.). *Trente Tableaux d'histoire de France revue & corrigée*. Paris, Éditions du « Sourire », 1912. Petit in-4° oblong, bradel, demi-toile rouge, cartonnage illustré en couleurs de l'éditeur. 100/120
30 planches en couleurs avec commentaire en regard.

- 30 HÉRON DE VILLEFOSSE (René). *L'Épopée bohémienne*. Préface par Jean GIONO. S. l., Aux Dépens d'un Amateur, 1959. In-4° en feuilles, sous couverture illustrée, chemise et étui de l'éditeur. 350
Un portrait en frontispice, douze planches en couleurs, cinq lettrines et un cul-de-lampe par Moïse KISLING.
Tiré à 230 exemplaires, celui-ci (n° 101), un des 150 sur vélin d'Arches contenant une suite supplémentaire des illustrations sur chine et un second état du portrait.
Eau-forte sur feuillet double numéroté annoncée, en déficit.
- 31 JEAN XXIII. *Pacem in Terris*. Paris, Club du Livre – Philippe Lebaud, s. d. [1973]. In-4°, maroquin bleu, large décor estampé à froid, tête dorée, chemise et étui de l'éditeur. 80/100
Lithographies en couleurs par LEJEUNE.
Tiré à 325 exemplaires, celui-ci (n° 26), un des 54 sur auvergne, signé,
Manque les deux suites supplémentaires en déficit.
- 32 KENNEDY (John F.). *Discours*. Traduit en français par J. BLOCH-MICHEL. Paris, Club du Livre - Philippe Lebaud, s. d. [1967]. 2 volumes in-4°, le premier en chagrin bleu, large décor doré ornant le premier plat et tête dorée, le second (pour les suites) en feuilles, chemises et étuis (*reliure de l'éditeur*). 150/200
Lithographies en couleurs par MAC'AVOY.
Tiré à 325 exemplaires, celui-ci (n° 68), un des 54 sur auvergne, signé, contenant deux suites supplémentaires des illustrations dont une sur japon nacré.
- 33 [KIN P'ING MEI]. *Kin P'ing Mei ou les Six fleurs du mandarin*. Paris, L'Odéon, 1974. In-folio en feuilles, sous couverture, chemise et étui de l'éditeur. 120/150
Illustrations en couleurs par Jacques PECNARD.
Tiré à 344 exemplaires, celui-ci (n° 77), un des 95 sur vélin d'Arches contenant une suite supplémentaire des illustrations en sanguine.
- 34 LABESSADE (Léon de). *Les Ruelles du XVIII^e siècle*. Préface par Alexandre DUMAS FILS. Paris, Édouard Rouveyre, 1879. 2 volumes grand in-12, demi-marroquin fauve à coins, dos à nerfs orné d'un décor mosaïqué, filet doré bordant les plats, tête dorée (*Brany*). 150/200
Eaux-fortes par MONGIN.
Tiré à 600 exemplaires, celui-ci (n° 204), un des 500 sur vergé de Hollande.
Quelques rousseurs dans le tome II.
- 35 LABISSE (Félix). *Histoires naturelles*. S. l. [Paris], Tchou, n. d. [1974]. In-plano en feuilles, sous étui de plexiglass de l'éditeur. 200/250
30 lithographies en couleurs par Félix LABISSE.
Tiré à 197 exemplaires, celui-ci (n° 24), un des 144 sur vélin de Rives B. F. K., dont les lithographies sont signées.
Envoi sur le titre. Joint le prospectus illustré.
- 36 LANOUX (Armand). *Femmes*. Nice, La Diane Française, s. d. [1972]. In-folio en feuilles, sous couverture et boîte-étui bleue de l'éditeur. 150/200
Lithographies en couleurs par HILAIRE.
Tiré à 215 exemplaires, signés par l'artiste, celui-ci (n° 176), un des 153 sur vélin d'Arches. Joint le prospectus illustré.
- 37 LA VARENDE (Jean de). *Les Centaures et les jeux*. Paris, Pierre de Tartas, s. d. [1957]. In-4° en feuilles, sous couverture illustrée et chemise-étui bleue de l'éditeur. 350/400
Compositions par Raoul DUFY, certaines en couleurs.
Tiré à 207 exemplaires, celui-ci (n° 171), un des 130 sur vélin d'Arches.
- 38 LÉAUTAUD (Paul). *Amour*. Paris, Marcel Lubineau, s. d. [1958]. In-4°, maroquin rouge, tête dorée, étui (*reliure de l'éditeur*). 100/120
Illustrations en couleurs par DIGNIMONT.
Tiré à 575 exemplaires sur vélin pur fil de Rives, celui-ci n° 250. Dos passé.

- 39 LORRAIN (Jean). *Ma Petite Ville. Le Miracle de Bretagne. Un veuvage d'amour*. Paris, Société Française d'Éditions d'Art - L.-Henry May, Éditeur, 1898. In-8° broché, couverture ornée. 200/250
Eaux-fortes en couleurs, gravées par Frédéric MASSÉ d'après par Manuel ORAZI ; vignettes par Léon RUDINCKI.
Tiré à 300 exemplaires, celui-ci (n° 144), un des 250 sur vélin à la cuve de Rives.
Exemplaire partiellement débroché.
- 40 MALLARMÉ (Stéphane). *L'Après Midi d'un faune*. S. l., Aux Dépens d'un Amateur, n. d. [1966].
In-folio carré en feuilles, sous couverture et boîte-étui rouge ornée de l'éditeur. 250/300
25 aquarelles et cinq gravures en relief par Albert AYMÉ.
Tiré à 66 exemplaires sur pur chiffon, celui-ci n° 60.
- 41 MALLET-JORIS (Françoise). *Le Cirque*. S. l., Galerie Mozart, Robert Mouret Éditeur, n. d. [1974].
In-folio en feuilles, sous couverture, chemise et boîte-étui de l'éditeur. 150/200
Lithographies en couleurs par HILAIRE, signées.
Tiré à 240 exemplaires, celui-ci (n° LXXXVIII), SUR JAPON NACRÉ, signé par l'artiste. Joint le prospectus illustré.
- 42 MALRAUX (André). *De Gaulle*. Paris, Club du Livre, s. d. [1980]. In-4°, basane bleue, large décor géométrique en forme de croix de Lorraine mosaïqués et argentée ornant les plats, tête argentée, étui (*reliure de l'éditeur*). 50/60
Illustrations en couleurs par MORETTI.
Tiré à 4 500 exemplaires numérotés et quelques exemplaires de collaborateurs, celui-ci (n° 934), un des 800 sur pur fil Dame Blanche. Gravure en couleurs justifiée en déficit.
- 43 MÉRIMÉE (Prosper). *Le Carrosse du Saint-Sacrement*. Paris, Éditions Galatea, s. d. [1945]. In-4° en feuilles, sous couverture, chemise et étui de l'éditeur. 60/80
Lithographies en couleurs par Marti BAS.
Tiré à 300 exemplaires, celui-ci (n° 136), un des 221 sur vélin de Rives.
Toutes petites rousseurs pâles sur la couverture et les premiers feuillets.
- 44 [MILLE ET UNE NUITS]. *Sindbad le Marin*. Nice, Joseph Pardo, À l'Enseigne du Sefer, 1970.
Grand in-4°, maroquin rouge, décor peint dans un encadrement oriental doré et à froid ornant le premier plat, tête dorée, étui (*reliure de l'éditeur*). 500/600
Un titre-frontispice et neuf planches enluminées, dont une double, par ANSALDI ; décor en coul. encadrant chaque page.
Tiré à 1 305 exemplaires, celui-ci (n° 257), un des 250 sur vélin de Rives contenant une AQUARELLE ORIGINALE SIGNÉE (celle de la page 53), et une suite supplémentaire des illustrations en rouge.
- 45 MONTESQUIEU. *Lettres persannes*. Paris, L'Ibis, s. d. [1967]. 2 volumes in-4°, basane brune à rabats, décor d'encadrement oriental ornant les plats (*reliure de l'éditeur*). 200/250
Ornements et illustrations en couleurs par HUBERT. Tiré à 1 300 exemplaires, celui-ci (n° 714), sur chiffon de Lana.
- 46 MONTHERLANT (Henry de). *La Petite Infante de Castille. Historiette*. Paris, Henri Lefebvre, Éditeur, 1947. In-4° en feuilles, sous couverture, chemise et étui illustrés de l'éditeur. 80/100
Lithographies par Mariano ANDREU.
Tiré à 505 exemplaires, tous sur vélin de Rives, celui-ci (H. C. n° II), un des cinq hors-commerce avec envoi de l'éditeur sous la justification.
- 47 MONTHERLANT (Henry de). *Un Voyageur solitaire est un diable*. Paris, Henri Lefebvre, 1945.
In-4° en feuilles, sous couverture, chemise et étui illustrés de l'éditeur. 100/120
ÉDITION ORIGINALE. Lithographies par Mariano ANDREU.
Tiré à 500 exemplaires, celui-ci (n° 446), un des 400 sur vélin.
- 48 MORAND (Paul). *Lewis et Irène*. Paris, Bernard Grasset, 1924. In-12, demi-maroquin brun, dos à nerfs, tête dorée, couverture conservée. 40/50

ÉDITION ORIGINALE.

Tiré à 1 605 exemplaires, celui-ci (n° 227), un des 1 100 sur lafuma pur fil. Dos passé.

- 49 MUSSET (Alfred de). *Œuvres complètes [...] Édition [...] accompagnée d'une notice sur Alfred de Musset par son frère*. Paris, Charpentier, Libraire-Éditeur, 1877. 11 volumes in-8°, demi-chagrin rouge à coins, filet doré bordant les plats, dos à nerfs orné, tête dorée (*reliure de l'époque*). 200/250
Un portrait (en frontispice du dernier volume) et 28 figures gravées d'après les dessins de BIDA.
BON EXEMPLAIRE.
- 50 NOSTRADAMUS. *Les Merveilleuses Centuries & Prophéties*. Paris, Édition Artisanale Sefer, 1961. In-folio en feuilles, sous couverture, chemise et boîte-étui de l'éditeur. 200/250
Ornementation encadrant chaque page et illustrations en couleurs par Jean GRADASSI.
Tiré à 880 exemplaires numérotés et quelques exemplaires réservés ou de collaborateurs, celui-ci (n° 56), un des 60 sur grand vélin de Docelles contenant une illustration en couleurs dédicacée, UNE AQUARELLE ORIGINALE SIGNÉE et une suite supplémentaire des illustrations en bistre.
Illustration en couleurs dédicacée par l'artiste, en déficit.
- 51 OVIDE. *Les Amours*. Traduction par J. MANGEART. Paris, Club du Livre – Philippe Lebaud, s. d. [1970]. 2 volumes in-4°, le premier en maroquin noir avec large décor géométrique mosaïqué ornant les plats et tête dorée, le second (pour la suite) en feuilles, sous chemises en demi-marroquin brun et étuis (*reliure de l'éditeur*). 150/200
Lithographies en couleurs par Blasco MENTOR.
Tiré à 325 exemplaires, celui-ci (n° 32), un des 53 sur auvergne, signé par l'illustrateur, contenant deux suites supplémentaires des illustrations dont une sur japon nacré.
- 52 OVIDE. *L'Art d'aimer*. Paris, Club du Livre - Philippe Lebaud, s. d. [1962]. In-4°, chagrin rouge, titre doré sur le premier plat, tête dorée, chemise et étui (*reliure de l'éditeur*). 250/300
Burins par TRÉMOIS. Tiré à 416 exemplaires, celui-ci (n° 79), un des 315 sur rives, signé.
- 53 PÉTRONE. *Satiricon*. S. l., Aux Dépens d'un Amateur, n. d. [1970]. In-folio en feuilles, sous couverture noire et boîte-étui rouge de l'éditeur. 500/700
Onze lithographies en couleurs par Léonor FINI.
Tiré à 300 exemplaires, celui-ci (n° 173), un des 190 sur vélin d'Arches, signé.
- 54 PEYREFITTE (Roger). *Les Amitiés particulières*. Paris, Flammarion, s. d. [1953]. 2 volumes in-4°, veau blond, étoiles dorées ornant les premiers plats, tête dorée (*Andréas relieur*). 80/100
24 lithographies par GOOR. Tiré à 740 exemplaires sur chiffon de Lana, celui-ci n° 360.
- 55 [PICASSO]. • DAIX, BOUDAILLE & ROSSELET. *Picasso 1900-1906. Catalogue raisonné de l'œuvre peint*. 1966. • CZWIKLITZER. *Les Affiches de Pablo Picasso*. 1970. • PAEMELIN. *Picasso, le peintre et son modèle*. 1965. • MOURLOT. *Picasso lithographe*. 1970. • COOPER. *Picasso théâtre*. 1967. Ensemble 5 volumes in-4°, cartonnage de l'éditeur. 120/150
- 56 [PICASSO]. *Guernica*. Paris, Philippe Lebaud, s. d. [1990]. Grand in-folio en feuilles, sous boîte-étui illustrée de l'éditeur. 120/150
42 reproductions en fac-similé par PICASSO.
Tiré à 1967 exemplaires, celui-ci n° 42.
- 57 POE (Edgar). *Le Corbeau*. Traduction par Armand GODOY. Paris, Émile-Paul Frères, 1929. Petit in-4° broché. 30/40
Un frontispice par Mariette LYDIS.
Tiré à 1 501 exemplaires, celui-ci (n° 567), un des 1 400 sur rives. Couverture accidentée.
- 58 PRÉVERT (Jacques). *Lettres des îles Baladar*. Paris, Gallimard - N. R. F., collection « Le Point du Jour », 1952. In-8° oblong, cartonnage illustré en couleurs de l'éditeur. 100/120

ÉDITION ORIGINALE.

Dessins en couleurs par André FRANÇOIS.

- 59 PTOLÉMÉE. *Tétra Biblos*. Paris, Club du Livre – Philippe Lebaud, s. d. [1972]. 2 volumes in-4°, le premier en maroquin brun avec larges grecques ornant les plats, disque en cuivre orné au centre du premier et tête dorée, le second (pour la suite) en feuilles, sous chemises en demi-marroquin brun et étuis (*reliure de l'éditeur*). 150/200
Lithographies en couleurs par PICARD LE DOUX.
Tiré à 325 exemplaires, celui-ci (n° 34), un des 43 sur auvergne, signé par l'illustrateur, contenant deux suites supplémentaires des illustrations dont une sur japon nacré. Petites éraflures sur le dos des volumes.
- 60 RABELAIS (François). • *Les Repeues franches* suivies du *Monologue*. •• *Pantagrueline prognostication* suivie de *La Sciomachie*. ••• *L'Escole de l'interest et l'université d'amour*. Paris, Éryx, s. d. [1956, 1957 & 1960]. 3 volumes in-12, demi-marroquin brun à coins, dos à nerfs orné, tête dorée, couvertures conservées, étui commun (*reliure de l'époque*). 200/250
« Miniatures » en couleurs par Jean GRADASSI.
Tiré à 490 exemplaires sur grand vélin d'Arches, celui-ci (n° 227), un des 195 contenant une suite supplémentaire des illustrations avec remarques.
- 61 RÉAGE (Pauline). *Histoire d'O*. Paris, Le Cercle du Livre Précieux, 1962. In-folio en feuilles, sous couverture, chemise et étui de velours noir de l'éditeur. 200/300
Douze illustrations libres en couleurs par Léonor FINI.
Tiré à 352 exemplaires, celui-ci (n° 194), un des 314 sur vélin pur chiffon d'Arches. Joint le prospectus.
- 62 RIMBAUD (Arthur). *Le Bateau ivre*. Nice, Joseph Pardo, À l'Enseigne du Sefer, 1970. Grand in-4°, vélin ivoire, décor peint ornant le premier plat, tête dorée, boîte-étui (*reliure de l'éditeur*). 250
Illustrations en couleurs et texte manuscrit par MORETTI.
Tiré à 400 exemplaires numérotés et quelques exemplaires de collaborateurs, celui-ci (n° 292), un des 350 sur vélin pur chiffon contenant une suite supplémentaire des hors-texte sur japon.
- 63 ROBBE-GRILLET (Alain). *Construction d'un temple en ruine à la déesse Vanadée*. Paris, Le Bateau Lavoir, s. d. [1975]. In-folio oblong en feuilles, sous couverture et boîte-étui de l'éditeur. 200/250
Onze eaux-fortes et pointes-sèches par Paul DELVAUX.
Tiré à 187 exemplaires sur vélin d'Arches, celui-ci (n° 98), signé par les auteurs.
- 64 ROJAS (Fernando de). *La Célestine*. Paris, Union Latine d'Édition, s. d. [1976]. In-4°, chagrin noir, large labyrinthe mosaïqué de maroquin rouge et petits cœurs dorés ornant les plats, tête dorée, gardes de daim orange, étui et double étui orange in-folio (*reliure de l'éditeur*). 120/150
Compositions en couleurs par Yves BRAYER.
Tiré à 228 exemplaires, celui-ci (non numéroté), sur vélin d'Arches contenant une suite supplémentaire signée d'épreuves au pochoir des illustrations.
- 65 RONSARD (Pierre de). *Livret de folastries suivi de deux sonnets*. Paris, Au Jardin des Muses, 1925. In-4° broché, couverture illustrée et jaquette. 30/40
Lettrines ornées et titres à l'encre rouge.
Tiré à 380 exemplaires sur hollande V.G.Z., celui-ci (n° XIX), imprimé pour M. Fernand Debeauve. Quelques décharges.
- 66 [STEINLEN]. *Steinlen. Steinlen et la rue par George AURIOL. Saint Lazare par Jacques DYSSORD*. Paris, Eugène Rey, Éditeur, 1930. In-4° broché. 100/120
Un autoportrait en frontispice et nombreuses illustrations dans le texte et hors texte.
Tiré à 535 exemplaires, celui-ci (n° 352), un des 500 sur vélin d'Arches.
Couverture défraîchie avec quelques petits accidents.
- 67 TOBIASSE (Théo). *Ruth*. Paris, Édition Vision Nouvelle, s. d. In-plano en feuilles, sous chemise orange de l'éditeur. 200/250

Cinq lithographies par Théo TOBIASSE.

Tiré à 356 exemplaires, celui-ci (n° EA 2), un des 25 d'artiste sur arches dont les lithographies sont signées.

Texte en anglais et en hébreu.

- 68 TRÉMOIS (Pierre-Yves). *Le Livre d'Éros*. Paris, Le Club du Livre, s. d. [1970]. 2 volumes in-4° (dont un pour la suite en feuilles), veau orange, large décor doré ornant les plats, dos lisse, tête dorée, couverture illustrée, boîte-étui en demi-veau noir de l'éditeur (*Mario Prassinis*). 250/300
Poèmes de divers auteurs avec un « texte nouveau » par Marcel BÉALU, une étude inédite de René BAROTTE et la participation d'Henry de Montherlant et de Jean ROSTAND.
« 100 gravures, monotypes et gouaches » par Pierre-Yves TRÉMOIS.
Tiré à 6 300 exemplaires, celui-ci (n° 278), signé par l'auteur, un des 299 sur arches contenant une suite supplémentaire des illustrations.
- 69 VALÉRY (Paul). *Dix Textes. XV lithographies*. Paris, 1964 [-1965]. In-folio en feuilles, sous couverture, chemise et étui gris de l'éditeur. 80/100
Quinze lithographies en couleurs par Georges ROHNER.
Tiré à 98 exemplaires sur grand papier d'Auvergne, signés par l'artiste, celui-ci n° 71. *Karaiskakis, 471*.
- 70 VICAIRE (Gabriel) & BEAUCLAIR (Henri). *Les Déliquescences. Poèmes décadents d'Adoré Floupette*. Paris, Georges Crès & C^{ie} - Les Maîtres du Livre, 1911. In-12, demi-maroquin rouge à coins, dos à nerfs, tête dorée, couverture conservée, boîte-étui en demi-maroquin rouge à coins. 120
Exemplaire sur arches (n° 21).
- 71 VILLON (François). *Les Escripts*. Paris, Le Club du Livre, 1974. 2 volumes in-4° (dont un pour les suites), ch. vert, large décor estampé à froid, cabochons métalliques et étui (*rel. de l'éditeur*). 100
Illustrations et calligraphie par GUIGNARD.
Tiré à 4 990 exemplaires numérotés sur arches et quelques exemplaires de collaborateurs, celui-ci (n° 134), un des 186 sur arches, contenant une suite supplémentaire des illustrations, les états successifs de deux bois et quelques pièces d'archives en fac-similé.
- 72 YOURCENAR (Marguerite). *La Nouvelle Eurydice. Récit*. Paris, Bernard Grasset, s. d. [1931]. In-12 broché. 40/50
ÉDITION ORIGINALE.
Tiré à 1 937 exemplaires, celui-ci (n° 693), un des 1 840 in-8° couronne sur alfax Navarre.

LIVRES ANCIENS & DE DOCUMENTATION

- 73 [ALMANACH DU COMMERCE]. LA TYNNA (J. de). *Almanach du commerce de Paris, des départemens de l'Empire français, et des principales villes du monde*. À Paris, Chez J. de La Tynna, Ant. Bailleul et Latour, s. d. [1811]. Fort volume in-8°, demi-basane, dos lisse orné (*reliure de l'époque*). 120/150
Quelques petits accidents.
- 74 [ALMANACH DU COMMERCE]. LA TYNNA (J. de). *Almanach du commerce de Paris, des départemens de la France et des principales villes du monde*. À Paris, Chez J. de La Tynna, s. d. [1815]. Fort volume in-8°, basane, dos lisse orné (*reliure de l'époque*). 120/150
Quelques petits accidents.
- 75 [ARCHITECTURE]. BAUCHAL (Ch.). *Nouveau Dictionnaire biographique et critique des architectes français*. Paris, André, Daly Fils et C^{ie}, 1887. In-4°, demi-chagrin brun, dos à nerfs (*reliure de l'époque*). Rousseurs. 100/120

- 76 [ARCHITECTURE]. GAILHABAUD (Jules). *Monuments anciens et modernes. Collection formant une histoire de l'architecture des différents peuples à toutes les époques*. Paris, Firmin-Didot Frères, 1850. 4 volumes in-4°, demi-chagrin vert sombre à coins, filet doré bordant les plats, dos à nerfs orné (*reliure de l'époque*). 300/350
398 (112 + 96 + 103 + 87) planches gravées.
Deux coins de pied émoussés ; quelques rousseurs.
- 77 [ATLAS]. *Atlas communal de la France par divisions militaires*. Paris, 1823. Un tableau d'assemblage et 21 cartes avec traits aquarellés, entoilées et repliées, sous deux boîtes-étuis en demi-marroquin bleu sombre à grain long de l'époque. 300/400
Un fond d'étui en déficit.
- 78 [BERRY (Duc de)]. CHAMPEAUX (A. de) & GAUCHERY (P.). *Les Travaux d'art exécutés pour Jean de France duc de Berry*. Paris, Honoré Champion, 1894. In-4° broché. 50/60
44 planches d'illustrations.
Rousseurs.
- 79 [BOCCACE]. *Decameron di Giovanni Boccaccio cognominato principe Galeotto*. Londres, Jean Nourse, 1762. In-4°, veau, dos à nerfs orné (*reliure de l'époque*). 150/200
Un portrait en frontispice.
De la bibliothèque de Charles de Lasteyrie, avec cachet humide sur le titre.
Petits accidents aux coiffes et mors fendus sur 3 cm.
- 80 BRANTÔME (Pierre du BOURDEILLE DE). *Mémoires [...]. À Leyde, Chez Jean Sambix le Jeune, 1666*. Petit in-12, vélin ivoire souple de l'époque. 50/60
Marque « à la Sphère » sur le titre.
De la bibliothèque du Baron de Warengien, avec ex-libris.
Petite mouillure ; ex-libris manuscrit caviardé sur le titre.
- 81 [CANOVA]. LATOUCHE (H. de). *Œuvre de Canova*. Paris, Audot, 1829. Petit in-4°, demi-chagrin brun à coins, dos à nerfs orné de caissons (*Boersch*). 120/150
45 planches gravées par RÉVEIL. Quelques rousseurs.
- 82 [CHANTILLY]. *Le Cabinet des livres. Imprimés antérieurs au milieu du XVI^e siècle*. Paris, Plon-Nourrit, 1905. In-4° broché. 60/80
« Exemplaire réservé, imprimé pour Monsieur le Comte de Lasteyrie du Saillant, membre de l'Institut. »
Quelques rousseurs.
- 83 [CHASSE - MAGNÉ DE MAROLLES (F.-G.)]. *Essai sur la chasse au fusil [...]*. Paris, Théophile Barrois Jeune, 1781. In-8° broché. 60/80
ÉDITION ORIGINALE.
De la bibliothèque de Port-Courcel, avec ex-libris manuscrit sur le titre. *Thiébaud, 621*.
- 84 [DAVID]. DAVID (J.-L. Jules). • *Le Peintre Louis David. 1748-1825. Souvenirs & documents inédits*. •• [...]. *Suite d'eaux-fortes d'après ses œuvres*. Paris, Victor-Havard, Libraire-Éditeur, 1880. In-4° broché et 20 fascicules in-4°, sous couvertures et chemise à lacets de l'éditeur. 200
• Un portrait en frontispice. •• 110 eaux-fortes réunies sous vingt chemises.
Tiré à 600 exemplaires, celui-ci, un des 550 sur vélin.
Couvertures défraîchies ; quelques rousseurs.
- 85 DU CANGE (Charles DU FRESNE, sieur). *Glossarium mediae et infimae latinitatis [...]*. Paris, Firmin-Didot, 1840-1846. 6 volumes in-4°, demi-marroquin vert sombre, dos à nerfs (*reliure de l'époque*). 300/350

- 86 [ÉMAUX]. LABARTE (Jules). *Recherches sur la peinture en émail dans l'Antiquité et au Moyen Âge*. Paris, Victor Didron, 1856. In-4°, demi-chagrin brun à coins, dos à nerfs (*rel. de l'ép.*). 120
Neuf planches, dont une repliée et huit en couleurs en fin de volume.
Dos passé ; planche repliée rousse.
- 87 FLAVIUS JOSÈPHE. • *Histoire des Juifs* [...]. Traduction par ARNAUD D'ANDILLY. •• *Histoire de la guerre des Juifs contre les Romains*. Paris, Louis Roulland, 1700. 2 volumes in-4°, veau, dos à nerfs orné (*reliure de l'époque*). 150/200
Vignettes sur les titres, bandeaux et une figure repliée.
- 88 [FRANCE MÉRIDIONALE]. CASTELLANE (M. de). *Inscriptions du V^e au XVI^e siècle, recueillies principalement dans le midi de la France*. Toulouse, Lavergne, 1838. In-4°, demi-chagrin noir, dos à nerfs orné (*reliure de l'époque*). 150/200
65 planches lithographiées (52 + 13).
Cachet humide du Ministère de l'Instruction publique sur le titre.
- 89 [GEMMOLOGIE]. JANNETTAZ (Ed.) & alii. *Diamant et pierres précieuses* [...]. *Bijoux. Joyaux. Orfèvrerie*. Paris, J. Rothschild, 1881. In-8°, demi-chagrin bordeaux, dos à nerfs orné, tête dorée (*reliure de l'époque*). 60/80
Un frontispice en couleurs et illustrations dans le texte. Dos passé ; légères rousseurs.
- 90 GESSNER (Salomon). *Schriften*. Zürich, Beym Verfasser, 1777. 2 volumes in-4°, demi-veau blond, double filet doré bordant les plats (*reliure du XIX^e s.*). 200/250
Deux titres-frontispices, vignettes, culs-de-lampe et 20 planches gravées par Salomon GESSNER.
- 91 [GRÈCE]. WORDSWORTH (C.). *La Grèce pittoresque et historique ancienne et moderne*. Paris, L. Curmer, 1841. In-4°, demi-chagrin rouge, dos à nerfs orné (*reliure de l'époque*). 60/80
366 bois dans le texte.
Rousseurs (fortes sur quelques cahiers).
- 92 [ITALIE / AOSTE]. AUBERT (Édouard). *La Vallée d'Aoste*. Paris, Amyot, 1860. Petit in-folio, demi-marquin bleu sombre à coins, dos à nerfs (*reliure de l'époque*). 200/250
40 planches gravées, dont quatre héraldiques en couleurs, et bois dans le texte.
Rousseurs, principalement sur le texte.
- 93 [LAVIS]. GAUTIER (H.). *L'Art de laver, ou Nouvelle Manière de peindre sur le papier, suivant le coloris des desseins qu'on envoie à la Cour*. À Lyon, Chez Thomas Amaulry, 1687. Petit in-12, veau, dos à nerfs orné (*reliure de l'époque*). 100/120
ÉDITION ORIGINALE de ce premier traité à l'usage des aquarellistes et des cartographes.
Petit accident à la coiffe de tête et au bord du second plat ; feuillets légèrement roussis ; planche en déficit.
- 94 [LORRAINE]. *La Vie de Charles V, duc de Lorraine et de Bar* [...]. À Amsterdam, Chez Jean Garrel, 1691. In-12, vélin ivoire de l'époque, dos à nerfs, titre et ornementation à l'encre au dos. 60
« Seconde édition, revue & corrigée. »
Un portrait et un titre-frontispice gravés.
De la bibliothèque de Port-Courcel avec ex-libris manuscrit sur le titre. Dos assombri ; quelques rousseurs.
- 95 [MUSÉE DES DEUX-MONDES]. BACHELIN-DEFLORENNE (M.), dir. *Musée des Deux-Mondes. Reproductions en couleurs de tableaux, aquarelles & pastels des meilleurs artistes*. Paris, Bachelin-Deflorenne, s. d. [circa 1876]. 3 parties en un volume in-folio, demi-marquin rouge à coins, double filet doré bordant les plats, dos à nerfs orné, tête dorée (*reliure de l'époque*). 200/250
Nombreuses planches de reproductions, certaines chromolithographiées. Coins émoussés et nerfs frottés.

- 96 [NUMISMATIQUE]. FONTENAY (J. de). *Manuel de l'amateur de jetons*. Paris, Didron, 1854. In-8°, demi-veau bronze, dos à nerfs orné (*reliure de l'époque*). 50/60
Nombreuses figures dans le texte. Dos passé ; coiffe de tête accidentée.
- 97 [ŒNOLOGIE]. BILLIARD (Raymond). *La Vigne dans l'Antiquité*. Lyon, H. Lardanchet, 1913. In-4° broché, couverture illustrée. 60/80
Seize planches et nombreuses illustrations dans le texte.
- 98 [PARIS]. CORNUDET (Léon). *Histoire de la paroisse Saint-Thomas-d'Aquin*. Paris, Honoré Champion, 1913. In-8°, demi-marquin rouge à coins, dos à nerfs, tête dorée, couverture conservée (*reliure de l'époque*). 80/100
25 planches d'illustrations. Quelques rousseurs.
- 99 [PARIS]. DU BREUL (Jacques). • *Le Theatre des antiquitez de Paris. Où est traicté de la fondation des eglises & chapelles de la cité [...] comme aussi de l'institution du Parlement, fondation de l'université & colleges, & autres choses remarquables*. •• *Supplement des Antiquitez de Paris*. À Paris, Par la Société des Imprimeurs, 1639. 2 ouvrages en un volume in-4°, vélin ivoire souple (*reliure de l'époque*). 150/200
« Augmenté en cette edition d'un Supplement, contenant le nombre des monasteres, eglises, l'agrandissement de la ville & faux-bourgs qui s'est fait depuis l'annee 1610. iusques à present. »
De la bibliothèque de Port-Courcel, avec ex-libris manuscrit sur le titre. Accidents.
- 100 [PARIS]. LAZARE (Félix) et LAZARE (Louis). *Dictionnaire administratif et historique des rues de Paris et de ses monuments*. Paris, Chez Félix Lazare, 1844. In-4°, demi-chagrin vert sombre, dos à nerfs orné (*reliure de l'époque*). 100/120
Deux nerfs frottés ; coins de pied émoussés.
- 101 [PARIS]. LEFEUVE (M.). *Histoire de Paris rue par rue, maison par maison*. Paris, C. Reinwald, et Leipzig, A. Twietmeyer, 1875. 5 volumes in-12, demi-veau vert, dos à nerfs orné (*reliure de l'époque*). 120/150
Cinquième édition. Quelques accidents aux reliures, dont un mors fendu.
- 102 [PARIS]. *Réglemens sur les arts et métiers de Paris rédigés au XIII^e siècle, et connus sous le nom du Livre des métiers d'Étienne Boileau [...] publiés [...] avec des notes et une introduction par G.-B. DEPPING*. Paris, Crapelet, 1837. In-4°, demi-chagrin brun, dos à nerfs (*rel. de l'époque*). 120
Exemplaire de l'auteur.
- 103 [PARIS - TURGOT]. *Plan de Paris. Commencé l'année 1734. Dessiné et gravé sous les ordres de Messire Michel Étienne Turgot [...]*. S. l. [Paris], 1739. In-folio, marquin rouge, filets et fine roulette dentelée dorés encadrant les plats, lys aux angles, armoiries au centre, dos à nerfs orné de lys (*reliure de l'époque*). 700/900
Premier tirage du plus célèbre plan de Paris levé en perspective et dessiné par Louis BRETEZ. Il est composé d'un plan général d'assemblage et de quinze grandes planches doubles (sur 20), gravées par Claude LUCAS.
EXEMPLAIRE AUX ARMES DE LA VILLE DE PARIS.
Volume accidenté avec déchirures et manques (dont cinq planches).
- 104 [PARIS & ENVIRONS]. *Inscriptions de la France du V^e siècle au XVIII^e recueillies et publiées par M. F. de GUILHERMY*. Paris, Imprimerie Nationale, 1873-1879. 4 volumes in-4°, cartonnage de l'éditeur. 150/200
Quelques planches et illustrations dans le texte.
Volumes consacrés à l'ancien diocèse de Paris. Quelques rousseurs.
- [PARIS & ENVIRONS]. Seront proposés en fin de vente de nombreux autres ouvrages sur Paris et ses environs.

105 [PEINTURE SUR VERRE]. LÉVY (Edmond). *Histoire de la peinture sur verre en Europe et particulièrement en Belgique*. Bruxelles, Tircher, 1860. In-4°, demi-maroquin noir à coins, dos à nerfs (*reliure de l'époque*). 120/150
Planches lithographiées, certaines en couleurs ou repliées.

- [PEINTURE SUR VERRE]. Seront proposés en fin de vente plusieurs autres ouvrages sur la peinture sur verre et les vitraux.



106 [PHOTOGRAPHIES]. « India ». Un album in-folio oblong, demi-maroquin vert à coins, filet doré bordant les plats, tranches dorées, comprenant 50 photographies de la fin du XIX^e siècle sur l'Inde. Monuments, vues urbaines... 1 200/1 500
Clichés signés [Samuel] « BOURNE ».

107 [PHOTOGRAPHIES]. « India ». Un album in-folio oblong, demi-maroquin vert à coins, filet doré bordant les plats, tranches dorées, comprenant 47 photographies de la fin du XIX^e siècle sur l'Inde. Portraits, scènes avec personnages, paysages, monuments... 1 200/1 500
Quelques clichés signés [Samuel] « BOURNE » ou « BOURNE & SHEPHERD ».



108 [PHOTOGRAPHIES]. « Japon – Chine – Java – Birmanie ». Un album in-folio oblong, demi-mar. vert à coins, tranches dorées, comprenant 98 photographies de la fin du XIX^e siècle. 2 000/2 500
Portraits, scènes avec personnages, paysages, monuments...
Sept premières photographies mises en couleurs. Deux vues panoramiques de HONG KONG.
Comprend également quelques vues d'ÉGYPTE. Un cliché signé « MILLER » et un autre « BOURNE & SHEPHERD ».

- 109 [PHOTOGRAPHIES]. « Java ». Un album in-folio oblong, demi-marouquin vert à coins, filet doré bordant les plats, tranches dorées, comprenant 69 photographies de la fin du XIX^e siècle. 2 000
Paysages, monuments, scènes avec personnages, nature morte...
- 110 [PORCELAINES]. GARNIER (Édouard). *La Porcelaine tendre de Sèvres*. Paris, Maison Quantin, s. d. In-folio en feuilles, sous chemise à lacs de l'éditeur. 120/150
50 planches de reproductions en couleurs. Quelques rousseurs.
- 111 [POSTES]. *Dictionnaire des postes de la République française*. Rennes, Ch. Oberthur et Fils, 1881. In-4^o, demi-chagrin brun de l'époque, dos à nerfs. 100/120
Sixième édition comprenant la France continentale, la Corse et l'Algérie.
Petit accident au pied du dos ; rousseurs.
- 112 [RENI]. BARTSCH (Adam). *Catalogue raisonné des estampes gravées à l'eau-forte par Guido Reni, et de celles de ses disciples Simon Cantarini, dit le Pesarese, Jean-André et Elisabeth Sirani, et Laurent Loli*. À Vienne, Chez A. Blumauer, 1795. In-12, cartonnage marbré postérieur. 100/120
Une planche gravée repliée.
De la bibliothèque de Port-Courcel, avec ex-libris manuscrits en page de garde et sur le titre.
- 113 [RUEIL]. JACQUIN (Jules) & DUESBERG (Joseph). *Rueil. Le château de Richelieu. La Malmaison. Avec pièces justificatives*. Paris, Dauvin et Fontaine, 1845. In-8^o, demi-veau de l'époque. 80/100
Seize planches lithographiées et quelques vignettes gravées dans le texte. Reliure accidentée ; rousseurs.
- 114 [SAINT-ÉMILION]. DROUYN (Léo). *Guide du voyageur à Saint-Émilion*. Paris, Didron, et Bordeaux, Féret & Chaumas, 1859. In-12, demi-percaline brune de l'époque. 40/50
Un plan.
- 115 [TRANSYLVANIE]. GERANDO (A. de). *La Transylvanie et ses habitants*. Paris, Au Comptoir des Imprimeurs-Unis, 1745. 2 volumes in-8^o, demi-veau brun, dos à nerfs orné (*rel. de l'ép.*). 100/120
Une carte en couleurs repliée et quelques planchers d'illustrations. Rousseurs.
- 116 [VAUDREUIL (P. de)]. *Promenade de Paris à Bagnères-de-Luchon [...]*. Paris, Adrien Égron, 1820. In-8^o, basane racinée, dos lisse orné (*reliure de l'époque*). 100/120
De la bibliothèque de Port-Courcel, avec ex-libris manuscrit en page de garde. Petites épidermures et rousseurs.
- 117 [VOLTAIRE]. *Histoire de l'Empire de Russie sous Pierre le Grand*. Par l'auteur de l'histoire de Charles XII. S. l., 1765. 2 volumes in-8^o, vélin ivoire (*reliure de l'époque*). 100/120
Un frontispice et un plan gravé dans le texte.
De la bibliothèque de Charles de Lasteyrie, avec cachet humide sur les titres.
- 118 [VOLTAIRE]. *Nouveaux Mélanges philosophiques, historiques, critiques, &c. &c.* S. l. [Genève, Cramer], 1765. 3 volumes in-8^o, vélin ivoire (*reliure de l'époque*). 200/250
ÉDITION ORIGINALE.
De la bibliothèque de Charles de Lasteyrie, avec cachet humide sur les titres. Un cahier roux.
- 119 [VOYAGE]. REY (Emmanuel Guillaume). *Voyage dans le Haouran et aux bords de la mer Morte exécuté pendant les années 1857 et 1858*. Paris, Arthus Bertrand, s.d. [1861]. In-plano, en feuilles. 800/1 000
Atlas seul composé d'une carte du Haouran 26 planches dont dix neuf lithographiées.
Couvertures conservée mais très accidentées.

APRÈS CE NUMÉRO SERONT VENDUS DE NOMBREUX LIVRES NON LISTÉS

