

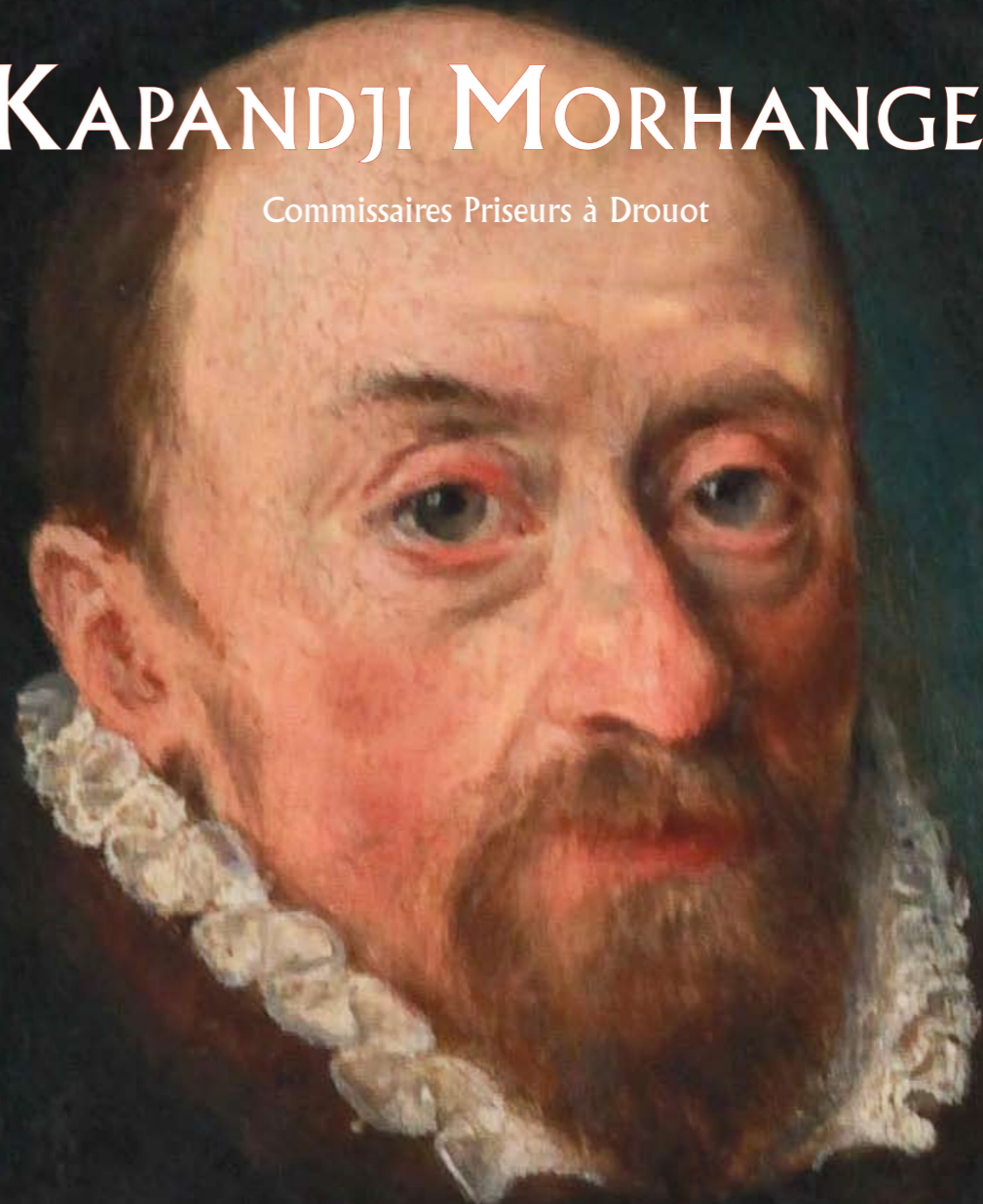
Paris - Hôtel Drouot - Salle 1

Mercredi 23 novembre 2011

KAPANDJI MORHANGE

KAPANDJI MORHANGE

Commissaires Priseurs à Drouot



VENTE DE PRESTIGE

Mercredi 23 novembre 2011

DESSINS ET TABLEAUX ANCIENS

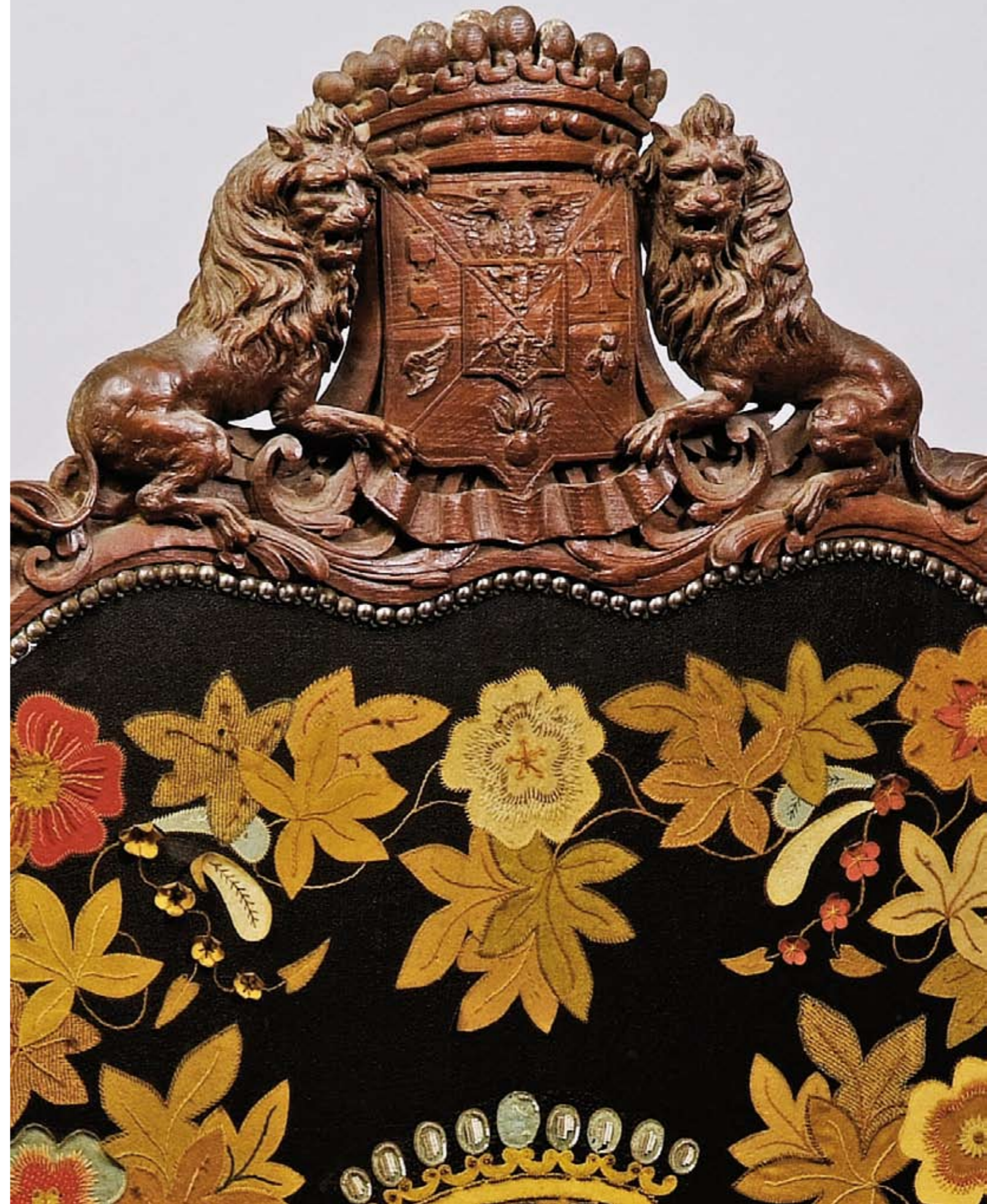
TABLEAUX MODERNES ET CONTEMPORAINS

MANUSCRITS ET AUTOGRAPHES

BIJOUX ET MONTRES

MOBILIER ET OBJETS D'ART

MOBILIER ET OBJETS D'ART DU XXE SIECLE



KAPANDJI MORHANGE

Ghislaine KAPANDJI – Elie MORHANGE
Commissaires Priseurs des ventes volontaires
46 bis Passage Jouffroy – 75009 Paris
Tél : +33 1 48 24 26 10 – Fax : +33 1 48 24 26 11
Email : kapandjimorhange@gmail.com
Site : www.kapandji-morhange.com
Agrément 2004-508 – RCS Paris B 477 936 447

VENTE AUX ENCHERES PUBLIQUES HÔTEL DROUOT - SALLE 1 9 Rue Drouot 75009 Paris

Vente en collaboration avec l'étude Aponem Deburaux
pour les lots marqués d'un *

MERCREDI 23 NOVEMBRE à 14h.

- DESSINS ET TABLEAUX ANCIENS
- TABLEAUX MODERNES ET CONTEMPORAINS
- MANUSCRITS ET AUTOGRAPHES
- BIJOUX ET MONTRES
- MOBILIER ET OBJETS D'ART
- MOBILIER ET OBJETS D'ART DU XXE SIECLE

Expositions publiques :

- Mardi 22 novembre de 11 heures à 18 heures
- Mercredi 23 novembre de 11 heures à 12 heures
- **Téléphone pendant l'exposition et la vente : 01 48 00 20 01**

En couverture lot n°12 et en 4^e de couverture lot n°27.

Le catalogue est disponible en ligne sur www.kapandji-morhange.com,
www.interencheres.com, www.bibliore.com, www.auction.fr et www.ebibliophilie.com

Experts

■ MARINE

Bruno PETITCOLLOT
21 rue Licencourt - 75014 Paris
Tel : 01 43 35 03 06
bpetitcollot@magic.fr
Lot n° 2

■ DESSINS ANCIENS

Cabinet de BAYSER
69 rue Ste Anne - 75002 Paris
Tel : 01 47 03 49 87
bba@debayser.com
Lots 3, 4 et 5

■ TABLEAUX ANCIENS

Cabinet TURQUIN
69 rue Ste Anne - 75002 Paris
Tel : 01 47 03 48 78
chantal.mauduit@turquin.fr
Lots 6 à 23

■ TABLEAUX MODERNES ET CONTEMPORAINS

Noé WILLER
22 rue de Miromesnil - 75008 Paris
Tel : 01 53 43 80 90
art.conseil.w@wanadoo.fr
Lots 25, 26 et 35 à 55

■ TABLEAUX MODERNES ET CONTEMPORAINS

Cabinet PERAZZONE-BRUN
14, rue Favart - 75002 Paris
Tel : 01 42 60 45 45
brun.perazzone@gmail.com
Lot 24, 29 à 34 et 56 à 65

■ AUTOGRAPHES ET MANUSCRITS

Jerôme CORTADE
Le Prosopographe
48 Bd Charles de Gaulle
95110 Sannois
Tel : 01 40 20 10 60
jerome_cortade@orange.fr
Lot 67 à 97

■ BIJOUX

Serret PORTIER
17 rue Drouot - 75009 Paris
Tel : 01 47 70 89 82
Lots 99 à 112

■ ART ISLAMIQUE

Marie Christine DAVID
21 rue du Faubourg Montmartre - 75009 Paris
Tel : 01 45 62 27 76
davidmc@wanadoo.fr
Lots 140 et 141

■ MOBILIER ET OBJETS D'ART

Morgan BLAISE
16 Place Vendôme - 75001 Paris
Tel : 06 78 62 87 55
m-blaise@club-internet.fr
Lots 137, 142 à 210, 226

■ MOBILIER ET OBJETS D'ART DU XX^e SIECLE

Felix MARCILHAC
8 rue Bonaparte - 75006 Paris
Tel : 01 43 26 47 36
felix.marcilhac@yahoo.fr
Lots 212 à 214

■ MOBILIER ET OBJETS D'ART DU XX^e SIECLE

Guillaume Roulin
La Graffinière - 41400 Chissay-en-Touraine
Tel : 06 84 84 19 00
info@fiftease.com
Lots 215 à 225 et 227 à 236

1. BATEAU

Vente sur désignation suite à la liquidation judiciaire de la SARL OSTREA MARINE

BÂTEAU NANTUCKET PRESTIGE

Nom : Mickaël

Navire de plaisance

Immatriculation: ACD 58727

N° de francisation : CW 887/002201

Année de construction 03/2007

Coque Polyester

Longueur coque : 7,26 mètres

Largeur coque : 2,5 mètres

Moteur Diesel NANNI 85 cv

300 heures de navigation

Équipement intérieur : sellerie cuir rouge Lancel

Cabine à l'avant, deux couchettes, coin cuisine, réserve eau, réfrigérateur, toilette.

Plus de photographies sur demande.

Bateau situé au Chantier LAJUS 38, rue des Bernaches 33970 Cap Ferret, visible sur rendez-vous en contactant l'étude.

Frais légaux judiciaire en sus des enchères 14,352 % TTC

Voir la reproduction.

10 000 / 15 000 €

2. MAQUETTE DE L'OcéAN

en acajou, vergues, aménagements et acastillage en ivoire. Canons tournés en laiton. Modèle présenté sous gréement dormant, soclé, sous globe en verre. France, vers 1870. Maquette : 47 x 36 cm, hors tout : 61 x 47 cm.

L'Océan, architecte : Nicolas-Hippolyte Labrousse (1807 - 1871), fut lancé en 1868. Le bâtiment déplaçait 7 334 tonneaux

Voir la reproduction.

1 000 / 1 500 €



2



1

■ DESSINS ET TABLEAUX ANCIENS



3



3



4



5

3. JOSEPH-SÉBASTIEN CONSTANTIN (1793-1864).

Le village et le temple de la Sybille à Tivoli

Les cascatelles de Tivoli

Plume et encre de chine, aquarelle

49 x 71 cm chaque dessin

L'une signée " JB.Constantin " en bas à droite

Sur leur montage ancien.

Insolé, piqûres.

Voir la reproduction.

2 500 / 3 000 €

4. JOSEPH VERNET (1714-1789).

Vue du temple de la Sybille à Tivoli

Plume et encre de chine, lavis gris

33,5 x 49 cm

On peut rapprocher notre vue de Tivoli d'un dessin de Joseph Vernet conservé à l'Ecole des Beaux-Arts

Voir la reproduction.

3 000 / 4 000 €

5. DESSIN ATTRIBUÉ À TROYON.

Portrait de paysanne.

Cadre

Voir la reproduction.

150 / 200 €

6. ECOLE FRANCAISE VERS 1870, BAKER***

Pêcheurs sur un rivage devant des falaises

Toile

27 x 40,5 cm

Signée en bas à gauche : BAKER

(Accident)

Voir la reproduction.

600 / 800 €

7. ECOLE FRANÇAISE DU XIXÈME SIÈCLE, DANS LE GOÛT DE NICOLAS LANCRET.

Scène galante.

Toile ovale.

19 x 28 cm.

Voir la reproduction.

600 / 800 €



6



7



8



9

8. EDOUARD AUTRIQUE (1799/1876).

Bouquet de fleurs

Paire d'importants tableaux, huile sur toile dans un encadrement en bois doré, en pendant.

113cm x 93cm.

(Restaurations).

Voir la reproduction. 8 000 / 10 000 €

9. JACQUES BARTHELEMY DELAMARRE (ACTIF À PARIS VERS 1777).

Chat angora jouant avec un oiseau

Toile

23 x 31 cm

Signée en bas à gauche : Delamarre

Voir la reproduction. 1 500 / 2 000 €

10. ECOLE FRANCAISE VERS 1800.

Allégorie du Traité de Campoformio

Toile

73 x 93 cm

(Restaurations)

Le 2 mars 1796, Bonaparte est nommé «général en chef de l'armée d'Italie» par Lazare Carnot. La première campagne d'Italie (1796-1797) commence et la rapidité de manœuvre du général compense l'infériorité numérique de son armée. En une année, Bonaparte vole de victoire en victoire : Montenotte le 12 avril 1796, Millesimo le 13 avril 1796, Dego le 15 avril 1796 et surtout Rivoli le 14 janvier 1797. La France impose à l'Autriche la paix de Campoformio le 18 octobre 1797. Celui-ci met fin à la première campagne d'Italie et partage les provinces entre les deux puissances européennes : L'Autriche obtient Venise et la France la Belgique.

C'est ce traité qui est célébré dans notre tableau : la composition en frise présente le jeune général victorieux devant une allégorie de la République française symbolisée par le coq, le faisceau des licteurs et les couleurs tricolores. Au pied de la République, deux putti soutiennent une corne d'abondance, symbole de la prospérité de la France. De sa main droite, Bonaparte désigne l'aigle de l'empire autrichien confirmant ainsi la soumission de l'Autriche.

De même les nombreux drapeaux d'états italiens que soutient le personnage casqué derrière le général rappellent la domination française. A l'extrême gauche, la Papauté, identifiable par les deux clés, semble contrainte de retirer sa tiare pour revêtir le bonnet phrygien, symbole de la République française, que lui tend avec insistance la figure à sa droite.

Voir la reproduction. 6 000 / 8 000 €



10

11. JEAN-BAPTISTE LALLE-MAND (DIJON VERS 1710 - PARIS 1805)

Paysage lacustre animé de personnages

Toile

127 x 183cm

(restaurations)

Voir la reproduction. 13 000 / 15 000 €



11

12. SOFONISBA ANGUISCIOLA (1527-1623).

Portrait présumé de Maximilien II d'Autriche (1527-1576)

Ivoire de forme ovale

12,8 x 9,7 cm

Inscription à l'encre au dos de la plaque d'ivoire: Di mano / di (?)
Sofonisba / Anguissola Cre= / monese / Dama della Regina Isabella /
di Spagna moglie Blle (?) / di Filippo ...

Restaurations

Un rapport de condition sera remis sur demande.

La comparaison de notre portrait avec celui peint par Nicolas Neuchâtel (1524 - 1590) conservé au Kunsthistorisches Museum de Vienne (inv.NRGG.374) permet de penser qu'il s'agit bien de Maximilien II d'Autriche .Le modèle est ici représenté plus âgé, sans concession. Maximilien II avait épousé la fille de Charles Quint, Marie d'Espagne, et séjourna une grande partie de sa vie en Espagne. Selon Monsieur Marco Tanzi, que nous remercions pour son aide dans la rédaction de cette notice, le tableau pourrait dater du retour de Sofonisba de la cour d'Espagne vers 1580.

Voir la reproduction.

30 000 / 40 000 €



12



12





13

13. ATTRIBUÉ À ANGE-LUCCIO (ACTIF À ROME AU XVIIÈME SIÈCLE).

Fête villageoise devant un bourg près d'une rivière

Toile

78 x 99 cm

Voir la reproduction. 6 000 / 8 000 €

14. ATTRIBUÉ À BALTHAZAR VAN DEN BOSSCHE (1681 - 1715).

Atelier du peintre, Atelier du sculpteur

Toile, une paire

66 x 81 cm

Voir la reproduction. 12 000 / 15 000 €

15. ECOLE FRANCAISE DU XVIIIÈME SIÈCLE, SUIVEUR DE FRANÇOIS WATTEAU.

La promenade dans le parc

Paire de toiles

57 x 74 cm

Restaurations

Voir la reproduction. 1 500 / 1 800 €

16. ECOLE FRANCAISE VERS 1800, SUIVEUR DE HENRI-PIERRE DANLOUX.

Portrait d'un chasseur avec son chien

Toile

79 x 62 cm

Voir la reproduction. 1 000 / 1 500 €

17. ECOLE FRANCAISE DU XIXÈME SIÈCLE, DANS LE GOÛT DE HENRY GASCAR.

Jeune femme écrivant une lettre dictée par Cupidon

Toile

40 x 31 cm

Voir la reproduction. 600 / 800 €

18. ECOLE ITALIENNE DU XIXÈME SIÈCLE, DANS LE GOÛT DE PIETRO RICCHI.

Jeune femme en buste

Toile

23 x 17,5 cm

Voir la reproduction. 600 / 800 €



15



15



14



14



16



17



18



19

**19. ECOLE FLAMANDE VERS 1700,
ATELIER D'ADRIEN DE GRYEF.**

Trophée de chasse gardé par un chien
Toile

19,5 x 30 cm

(Restaurations)

Voir la reproduction. 800 / 1 000 €

**20. ECOLE FRANCAISE DU XIXÈME
SIÈCLE.**

Artiste se reposant près d'une cheminée

Toile

65 x 54 cm

(Accidents en bas à droite)

Voir la reproduction. 1 300 / 1 500 €

**21. ECOLE FRANCAISE VERS 1900,
EV. CARDINAL**

Chats jouant avec une pelote de laine

Panneau d'acajou

35 x 25,5 cm

Signé en haut à droite : EV Cardinal

(Accidents en bas à droite)

Sans cadre

Voir la reproduction. 500 / 600 €

**22. JAPY LOUIS AIMÉ (1840-
1916)**

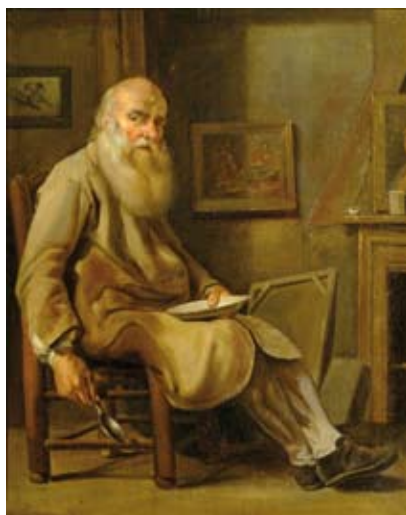
Enfants près d'une rivière

Lavis d'encre et aquarelle sur papier, signé
en bas à droite et situé en bas à gauche.

Tâches de rousseur.

22,5 x 31 cm (à vue)

Voir la reproduction. 800 / 1 000 €



20



21



22



23

23. JEAN-MICHEL DIEBOLDT (1779-1824)

Marchands orientaux sur un rivage rocheux

Panneau parqueté

34 x 45 cm

Signé et daté en bas à droite : J.M. Dieboldt 1819.

Provenance : vente Versailles, Maitres Perrin, Royère, Lajeunesse, 16 juin 1991, n°41bis, repr.

Voir la reproduction.

4 000 / 6 000 €

■ TABLEAUX MODERNES ET CONTEMPORAINS

24. ECOLE FRANÇAISE.

Nu debout aux fleurs

Huile sur carton

39 x 18,5 cm (à vue)

Voir la reproduction. 300 / 400 €

25. EMILE BERNARD (1868 - 1941).

Bethsabée sortant du bain

Huile sur panneau, signé en bas à gauche vers le centre.

73 x 47 cm

(Eclats et manque)

Voir la reproduction. 4 000 / 6 000 €



24



25

26. EDGAR DEGAS (1834-1917)

Danseuse vue de face, circa 1889

Fusain, mis au carreau

Estampillé en rouge « Degas » en bas à gauche

48 x 36 cm

Bibliographie : Reproduit dans l'ouvrage « Atelier Edgar Degas 3ème vente » page 202 sous le n°267.

Provenance : Œuvre achetée par Madame N à la galerie Madeleine Horst. Restée dans cette même famille depuis 1952.

Voir la reproduction. 40 000 / 60 000 €



Begun

27. AUGUSTE RENOIR (1841-1919)

Etude pour le portrait de Coco, circa 1905

Huile sur toile marouflée sur panneau, signée en haut à gauche

Ancien tampon de douane au dos.

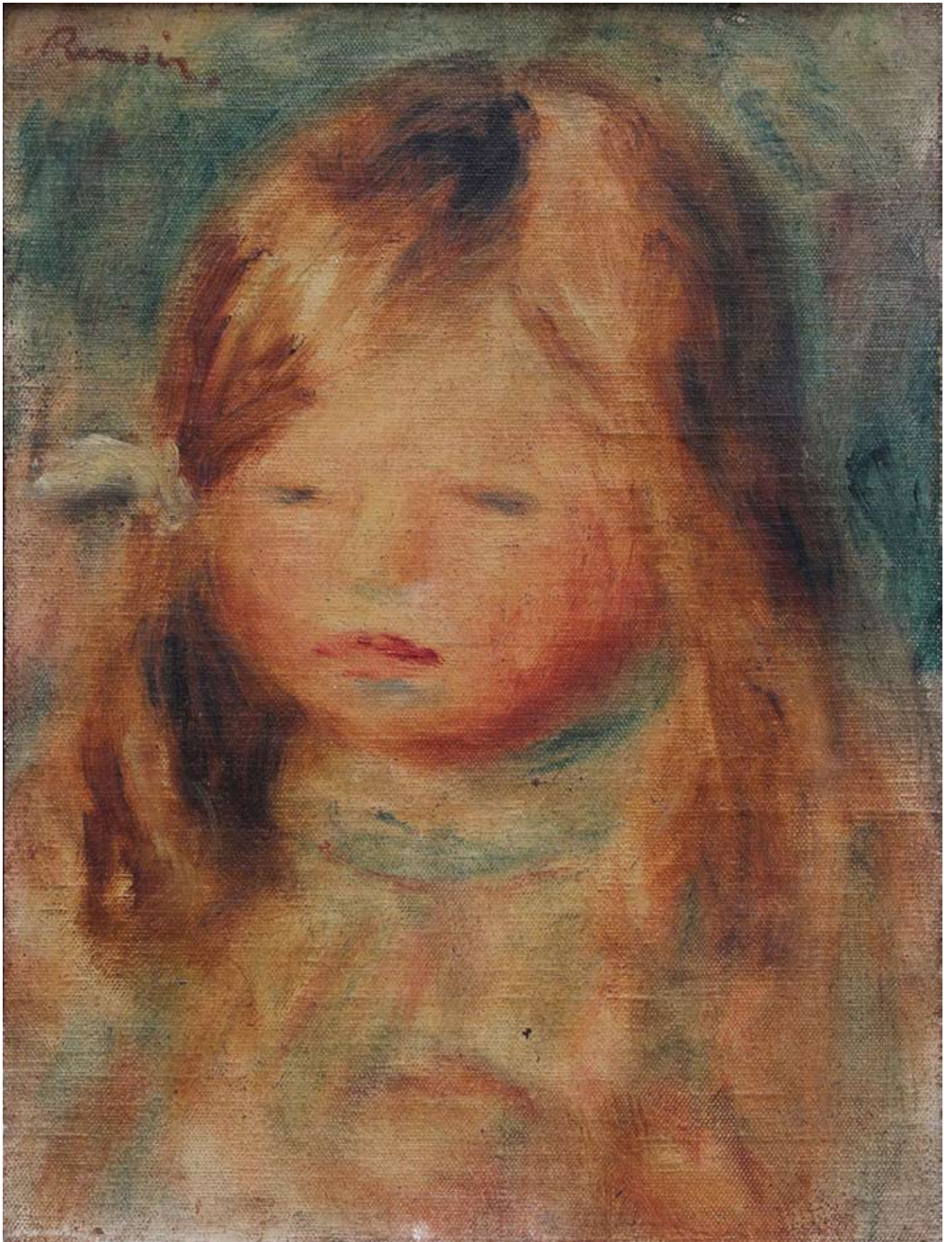
22,5 x 17 cm

Certificat d'authenticité de Monsieur André Schoeller, en date du 11 juin 1948.

Provenance : Œuvre achetée par Madame N. (en même temps que le Degas présenté dans cette vente et deux Forain) en 1952 lors d'une exposition qui s'est tenue à Casablanca du 1er au 15/11/1952 organisée par Madame Madeleine Horst, directrice de la galerie d'art de la « Mamounia » au Maroc et propriétaire de la galerie « Montmartre de Jadis à Aujourd'hui » située au 102 rue Lepic à Paris. En effet, Madeleine Horst avait pour habitude d'organiser des expositions itinérantes dans les villes de France et outre-mer : Maroc, Vietnam... Pendant cette exposition, l'œuvre de Renoir fut présentée sous le titre « L'Enfant boudeur » et fut vendue pour 950 000 francs de l'époque.

Renoir a souvent puisé son inspiration dans son entourage familial. Parmi ses modèles préférés, son dernier fils, Claude dit « Coco », tient une place de premier ordre. Auguste Renoir le représenta dans ses attitudes quotidiennes souvent traitées avec beaucoup de spontanéité. Observant avec amour l'enfant découvrant la vie, il réalisa de très nombreuses études volontairement inachevées pour en dégager toute l'émotion.

Voir la reproduction. 80 000 / 100 000 €





28

29. LÉON ZACK (1892 - 1980)

Composition, 1976

Encre et lavis signé et daté en bas à droite.
28,5 x 21 cm

Voir la reproduction.

600 / 800 €

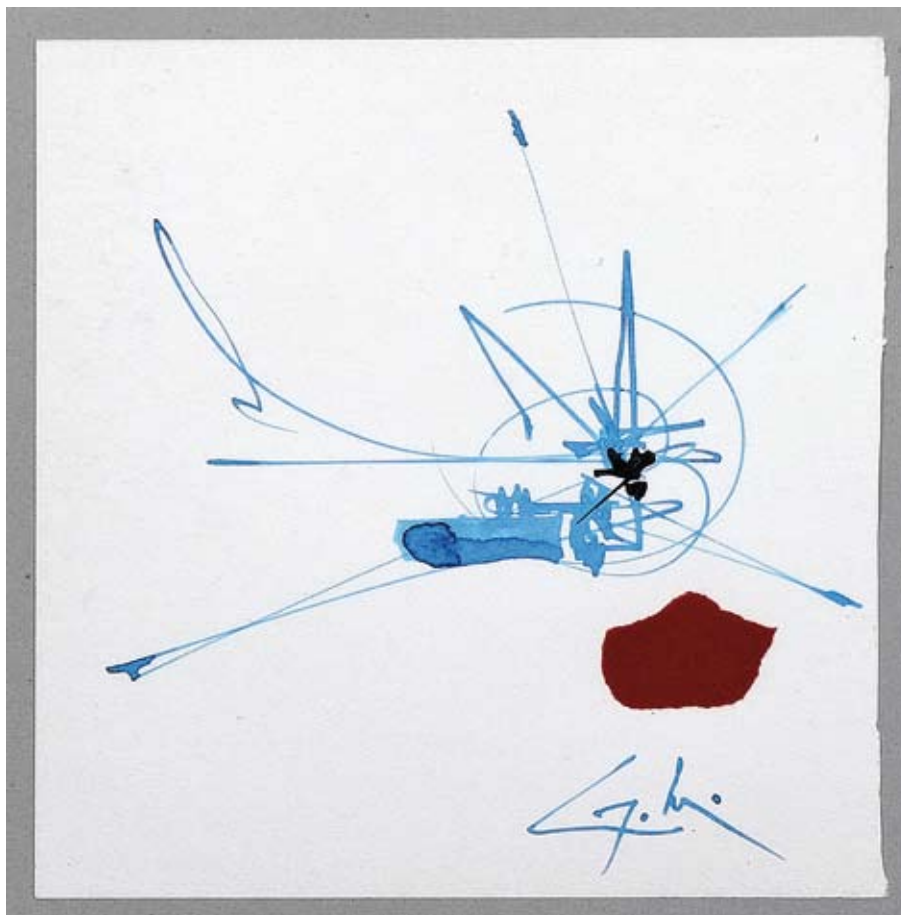
30. GEORGES MATHIEU (NÉ EN 1921)

Composition

Encre bleue et noire, et collage, monogrammé en bas à droite.
23,7 x 21,5 cm

Voir la reproduction.

2 000 / 2 500 €



29

31. BRAM BOGART (NÉ EN 1921)

Composition, April 1990

Huile sur papier, signé et daté en bas à droite.
53 x 69 cm (à vue)

1 000 / 1 500 €

32. YAN MEYER (NÉ EN 1900)

Composition, 1/ 1991

Toile signée en bas au milieu, contresignée et datée au dos et dédiée pour Mourine.
46 x 38 cm

Voir la reproduction.

800 / 1 000 €



32



33



34

33. YAN MEYER (NÉ EN 1900)

Le vol des oiseaux, 10. 1987
 Deux huiles sur carton maroufflé sur toile, signé et daté en bas à droite.
 75 x 54 cm.
 (Eclats et manques)
 Voir la reproduction. 1 000 / 1 500 €

34. PELAYO (1920 - 1990)

Tental, 1985.
 Huile sur toile, signée en bas à droite, contresignée datée et titrée au dos.
 22, 5 x 27 cm
 Voir la reproduction. 50 / 80 €



35

35. BARGONI (NÉ EN 1936)

Composition

Technique mixte sur papier, signé en bas à droite.

35 x 24 cm

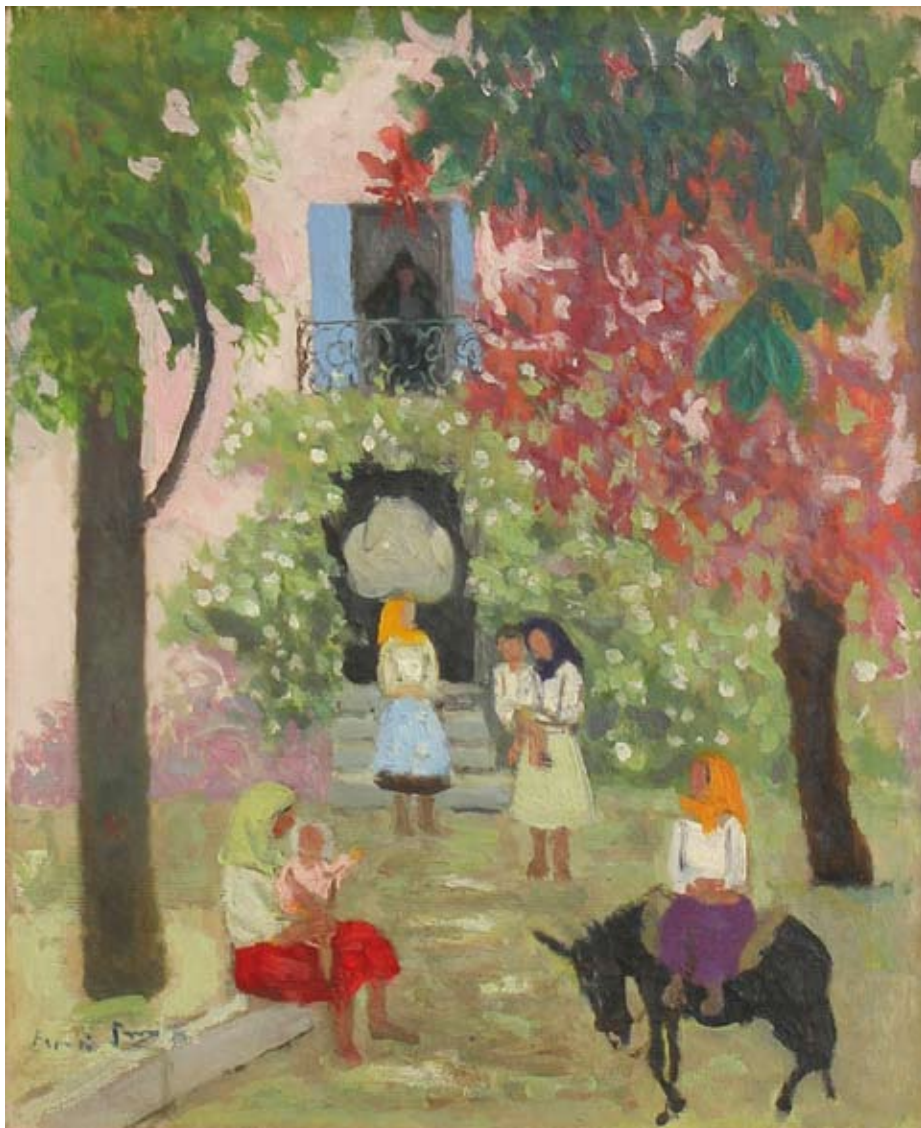
Voir la reproduction. 120 / 150 €

36. FRANCIS SMITH (1881-1961)

Scène de village, autour de Lisbonne

Huile sur toile, signée en bas à gauche
45 x 37 cm

Voir la reproduction. 8 000 / 10 000 €



36

37. ZORAN ANTONIO MUSIC (1909-2005)

Paysage

Gouache, encre et pastel, signé en bas à droite, daté 67

30 x 52 cm

Voir la reproduction. 6 000 / 8 000 €

38. LADISLAS KIJNO (1921)

Composition

Gouache, encre et aérosol glycéro sur papier froissé,

Signé en bas à gauche

72 x 53 cm

Voir la reproduction. 1 200 / 1 500 €

39. LADISLAS KIJNO (1921)

Composition au fond bleu

Gouache, encre et aérosol glycéro sur papier froissé,

Signé en bas à gauche

72 x 55 cm

Voir la reproduction. 1 200 / 1 500 €



38



39



37

ENSEMBLE D'ŒUVRES PAR FRANZ BEER (1929)

Peintre abstrait, né à Vienne (Autriche) en 1929. Arrivé à Paris en 1958, il fit partie de l'équipe de la galerie Bing à Paris de 1959 à 1965. De 1966 à 1968, il vécut aux Etats-Unis où il enseigna. A son retour en Europe dans les années 75, il fut nommé professeur émérite en Allemagne. Depuis 1992, il vit la plupart de l'année à Venise.

40.

Composition en noir et blanc

Technique mixte et huile

Signé en bas à gauche et daté 62, au dos n°151 de l'inventaire

36 x 49 cm

Voir la reproduction.

400 / 600 €

41.

Composition

Technique mixte et collage

Signé en bas à droite et daté 63

44 x 36 cm

Voir la reproduction.

400 / 600 €

42.

Composition

Huile et encre

Signé en bas à droite et daté 63

38 x 17 cm

Voir la reproduction.

400 / 600 €



40



41



42

43.

Composition

Technique mixte et collage

Signé en bas à droite et daté 59

23,5 x 19 cm

Voir la reproduction.

400 / 600 €



43



44



45

44.

Abstraction

Encre et lavis

Signé en bas à gauche et daté 59

23 x 35,5 cm

Voir la reproduction.

400 / 600 €

45.

Composition gris et or

Technique mixte et collage

Signé en bas à droite et daté 63

21 x 30 cm

Voir la reproduction.

400 / 600 €

46.

Abstraction en noir et blanc

Technique mixte et collage

Signé en bas à droite et daté 62, au dos n°145 de l'inventaire

18 x 24 cm

Voir la reproduction.

400 / 600 €

47.

Composition

Technique mixte et collage

Signé en bas à droite et daté 62, contresigné et daté au dos

50 x 27,5 cm

Voir la reproduction.

400 / 600 €



46



47



48

48. FERNAND HERBO (1905-1995)

Village de Seine et Marne sous la pluie

Fusain et aquarelle, signé en bas à droite, daté 1934, titré à gauche

30 x 48 cm

Voir la reproduction.

400 / 500 €

49. GABRIEL ZENDEL (1906-1992)

Le village de Boissise la Bertrand, Seine et Marne

Encre et aquarelle, située «Boissise la Bertrand» et datée 6/8/50

24 x 32 cm

Voir la reproduction.

200 / 300 €

50. ARMAND GUÉRY (1850-1912)

Rue de village

Aquarelle, signée en bas à droite du cachet

20 x 29 cm

Voir la reproduction.

200 / 300 €

51. ANDRÉ DIGNIMONT (1891-1965)

La villa en Provence

Encre et aquarelle, signée en bas à droite

Dédiacée et datée 1933

41 x 47 cm

Voir la reproduction.

400 / 500 €



49



50



51

52. DAVID LAN-BAR (1912-1987)

Composition

Huile sur toile, signée en bas à gauche, contresignée au dos
75 x 38 cm

Voir la reproduction.

500 / 600 €

53. FRANCK INNOCENT (1912-1983)

Nature morte aux fruits et fleurs

Huile sur toile, signée en bas à gauche, datée 1939
50 x 65 cm

Voir la reproduction.

500 / 800 €

54. MIKHAIL ADLEN (1898-1980)

Cagnes sur Mer

Huile sur toile, signée en bas à droite
Contresignée, située et datée 1957 au dos
38 x 55 cm

Voir la reproduction.

600 / 700 €

55. CHÈQUE DE SERGE GAINSBORG, SIGNÉ.

600 / 800 €



52



53



54



57

56. TOM WESSELMANN (1931-2004)**

Smoking cigarette, 1999

Collage signé, daté en bas au milieu, titré au dos.

Au dos porte : D98241.

(Pliures)

19 x 15 cm

1 500 / 2 000 €

58. TOM WESSELMANN (1931-2004)**

Smoking cigarette, 1998

Collage signé, daté en bas au milieu, titré au dos.

Au dos porte : D9981.

(Pliures)

19 x 15 cm

1 500 / 2 000 €

57. TOM WESSELMANN (1931-2004)**

Smoking cigare, 1999

Collage signé, daté en bas au milieu, titré au dos.

Au dos porte : D9986.

(Pliures, taches.)

22 x 32 cm

Voir la reproduction.

2 000 / 2 500 €

59. CLAUDE COMTE

Le retour de la pêche

Huile sur panneau, signé en bas à gauche

33 x 24 cm

(Fissures et trous)

Voir la reproduction.

150 / 200 €

60. CLAUDE COMTE

Anes broutant sous des arbres

Huile sur panneau, signé en bas à gauche, au dos «Paysage»

(Fentes)

26, 5 x 34, 5 cm

Voir la reproduction.

150 / 200 €

Frais légaux judiciaire en sus des enchères 14,352 % TTC

61. CLAUDE COMTE

Berger et son troupeau
Panneau signé en bas à gauche
(Fentes)
15,5 x 21,5 cm

Voir la reproduction. 80 / 100 €

62. CLAUDE COMTE

Fleurs dans un pot
Huile sur cartons signé en bas à droite
45 x 33 cm

Voir la reproduction. 60 / 100 €

63. CLAUDE COMTE

Village de Montagne
Huile sur carton signé en bas à droite
22 x 15 cm

Voir la reproduction. 80 / 100 €

64. CLAUDE COMTE

Femme à la fontaine
Huile sur panneau, signé en bas à droite
21,5 x 16 cm

Voir la reproduction. 50 / 60 €

65. ATTRIBUÉ À CLAUDE COMTE

Travaux des champs
Huile sur panneau
46 x 61 cm

Voir la reproduction. 100 / 150 €



59



61



63



64



60



62



65

Manuscrits et autographes

67. NAPOLÉON IER BONAPARTE. 1769-1821. EMPEREUR DES FRANÇAIS.

L.S. «NP» au duc de Feltre avec correction autographe de l'Empereur. A Paris, 28 décembre 1811. 1 pp. in-4, accusé de réception épinglé ; cachet de collection estampé en coin.

Belle lettre dictée à Meneval concernant le «bataillon des Pupilles», avec corrections autographes de la main de l'Empereur ; (...) Le bataillon de Pupilles qui est prêt à partir de Versailles se rendra à Evreux ou à Beauvais. Le bataillon qui sera prêt à partir après celui-là sera dirigé [sur l'une ou l'autre ville biffé pour près de Paris] Mon intention étant de placer les enfans (...) afin que le Conseil d'administration puisse les habiller et équiper plus facilement et que le Major aille les voir souvent pour s'assurer qu'ils sont bien administrés. Vous recommanderez aux généraux de divisions (...) d'en prendre un soin particulier (...).

Voir la reproduction. 1 000 / 1 500 €

67. NAPOLÉON IER BONAPARTE. 1769-1821. EMPEREUR DES FRANÇAIS.

L.S. «NP» au duc de Feltre. Paris, 10 janvier 1810. ½ pp. in-4 ; petites rousseurs.

L'Empereur demande à son ministre de la Guerre de lui faire connaître «des demandes de service faites par des officiers de Garde Nationale (...) Dans le besoin où nous sommes, je crois qu'on pourrait en employer plusieurs (...).

700 / 800 €

68. CHARLES DE GAULLE. 1890-1970.

L.A.S. à son Colonel. Paris, 4 mai 1927. 1 pp. in-8, en-tête en coin du cabinet du «Maréchal de France».

(...) Est-ce abuser de votre temps et de votre bienveillance que de vous demander de me fixer un rendez-vous? Je voudrais vous entretenir d'un gros travail terminé et vous demander conseil (...).

Voir la reproduction. 1 000 / 1 200 €

69. GEORGES CLÉMENCEAU. 1841-1929.

Correspondance adressée à son fils, Michel : 3 L.A.S. relative à l'aménagement de sa nouvelle résidence à Bel Ebat, qu'il appelle «son palais».

L.A.S. 1er août. 2 pp. bi-feuillet in-8.

Je me fais construire ici un palais en forêts doublés de sapin. Ce sera fait dans dix jours, ravalement et sculptures compris (...). Il lui demande de lui envoyer des meubles dont il lui adressera la liste. Il lui demande un devis pour le déménagement.

L.A.S. 4 août 1922. 2 pp. bi-feuillet in-8.

Le président Clémenceau s'installe à Bel Ebat et fait allonger sa maison de douaniers pour y faire édifier une pièce lui servant de salon ; (...) Je ne te cacherai pas que mon palais n'est pas encore commencé. Il doit s'édifier en cinq jours. On me l'a promis pour la fin de la semaine prochaine. Je ne te conseille donc pas d'expédier ton camion avant le 12 (...).

Il lui demande de lui expédier un poêle pour le chauffage en hiver et termine : (...) Voilà tout. Je ne réclame même pas la musique de la garde républicaine avec discours de Poincaré (...).

L.A.S. 24 août 1922. 3 pp. bi-feuillet in-8 ; accompagnée de son enveloppe timbrée.

Le président est soucieux de la nouvelle installation à Bel-Esbat et s'inquiète de son chauffage et de son poêle à bois.

Joint 3 reproductions de photos de Clémenceau et de sa résidence en Vendée, & 4 fac-similés autographes de Clémenceau et copie d'un rapport de la visite de Michel Clémenceau au maréchal Pétain en 1940.

500 / 600 €

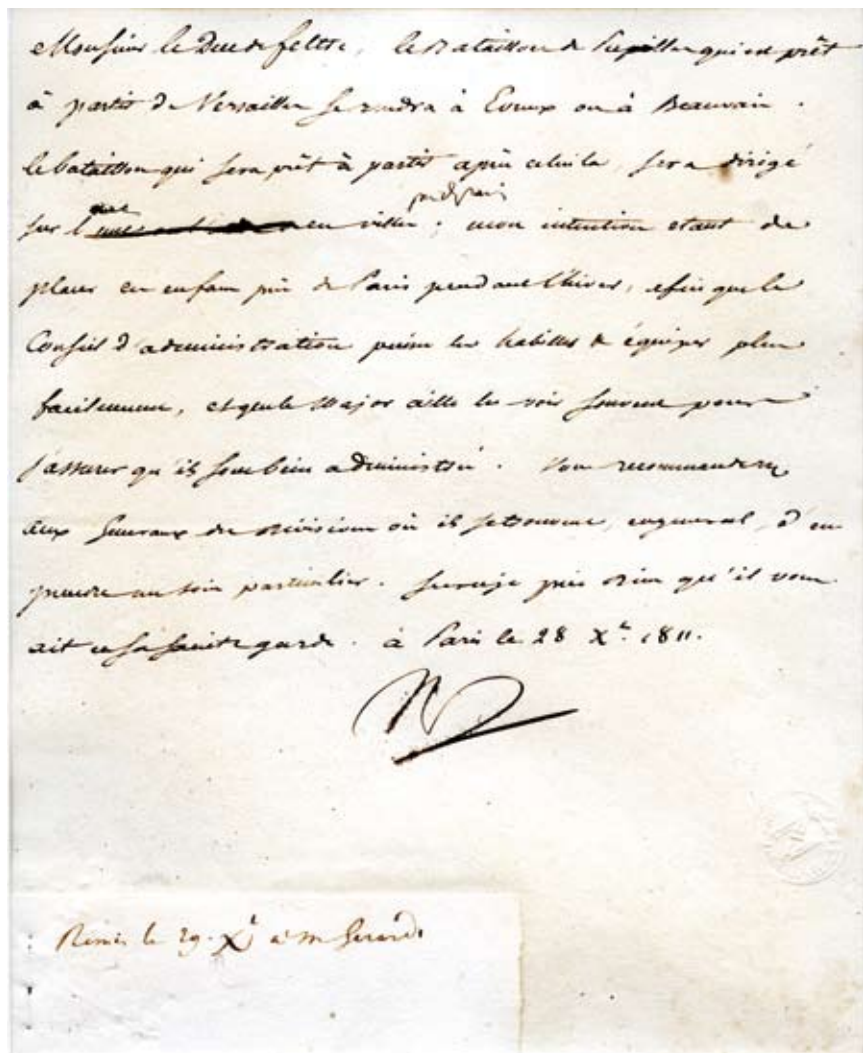
70. GEORGES CLÉMENCEAU. 1841-1929.

L.A.S. à son fils. Bel Esbat, 19 juillet (1928). 1 pp. in-4, accompagnée de son enveloppe timbre.

Billet amusant et spirituel que Clémenceau adresse à son fils qui lui offre une chienne pour Bel Ebat ;

Quand la chienne sera prête à venir, tu me le diras et je tâcherai de trouver un moyen de transport. A-t-elle un nom? Je ne voudrais pas qu'elle s'appelle Hedwige (...) encore moins Fréneconde et Brunehaut (...). Nous voilà revenus à la température de l'Equateur. Pour quelques jours, il ferait bon d'être sardine (...)

Voir la reproduction. 200 / 250 €



71. GEORGES CLÉMENTEAU. 1841-1929.

Manuscrit. S.l.n.d. 3 pp. in-4.

Et maintenant, peuple de France, apprends à te connaître, s'il en est temps encore. Tu as une belle histoire de gestes et de pensées, mais comme toutes les Puissances, tu as plus de flatteurs que d'amis désintéressés

Voir la reproduction. 500 / 800 €

72. JULES VERNE. 1828-1905. ECRIVAIN.

Carte de visite avec annotations signées. S.l.n.d. (septembre 1903). C.V. accompagnée de son enveloppe timbrée.

L'écrivain adresse sa carte de visite «avec ses remerciements» à M. de Sillac.

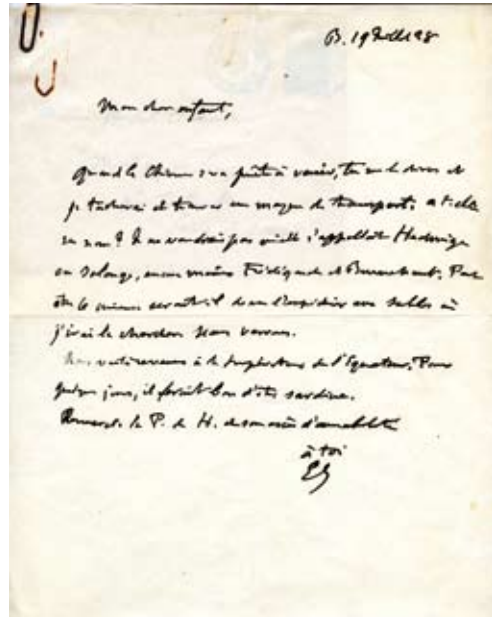
200 / 250 €

73. EDMOND ROSTAND. 1868-1918. ECRIVAIN.

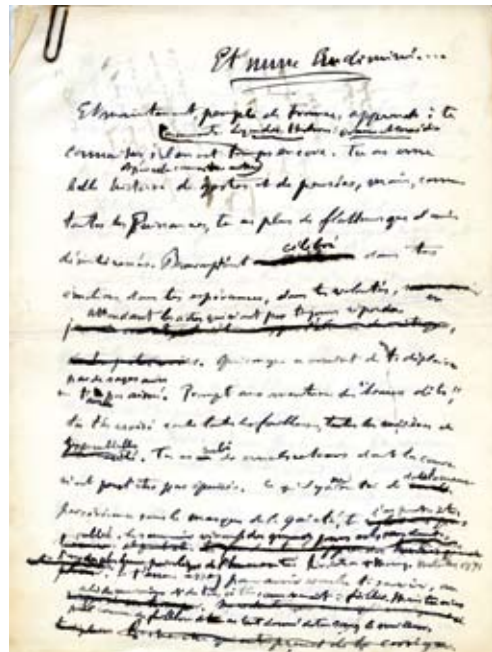
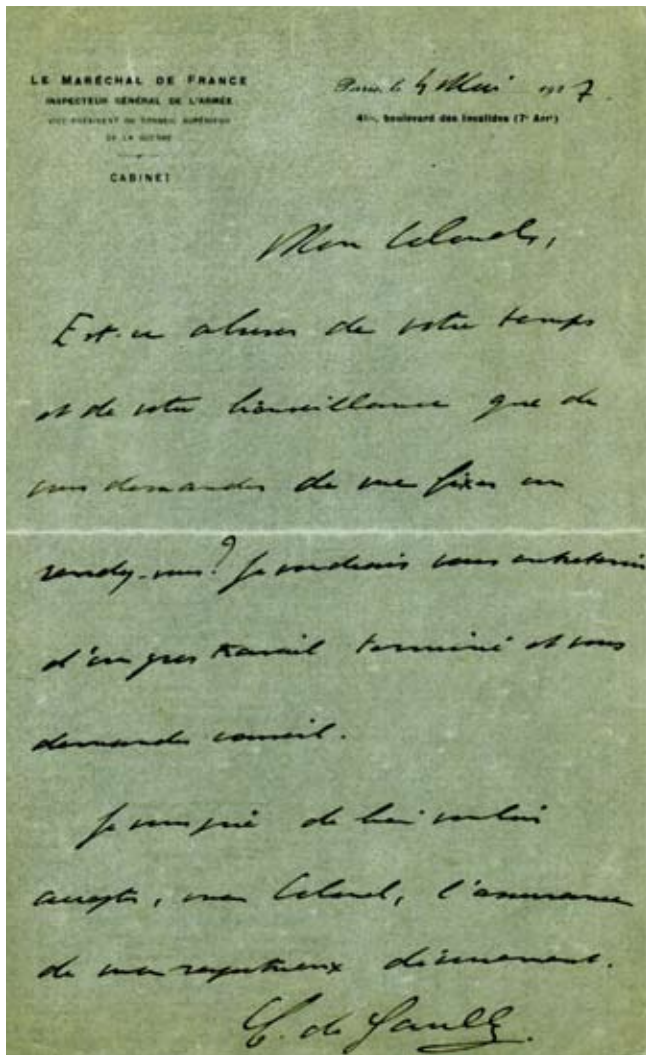
L.A.S. à «Mademoiselle». Cambo (Basses-Pyrénées), avril 1901. 1 pp. bi-feuillet in-8 carré.

Lettre de félicitation adressée à de jeunes fiancées, étant «très heureux par un aussi clair soleil, d'avoir, des premiers, appris de si jolies fiançailles.»

100 / 150 €



70



71

74. FERDINAND FOCH. 1851-1929. MARÉCHAL DE FRANCE.

L.A.S. S.l.n.d. 1 pp. in-8.

Belle dédicace adressée au Cercle Interallié ; Par des sacrifices sans précédents, les Puissances de l'Entente ont assuré leur juste triomphe dans la plus dure des guerres. Il faut, pendant la paix que leur union se maintienne, dans un souvenir d'impérissable gloire, pour leur salut commun et pour la sécurité du monde (...).

Voir la reproduction. 200 / 250 €

75. KEES VAN DONGEN. 1877-1968. PEINTRE.

C.A.S. avec dessin. S.l.n.d. (décembre 1961?). 2 pp. in-8 oblong repliées.

Carte de vœux pour les fêtes de fin d'années que le peintre adresse à «Béatrice» ; (...) Mille vœux et encore plus s'ils pouvaient servir à quelque chose du Trio (...). Accompagnée d'un dessin au crayon de couleurs en regard.

Voir la reproduction. 200 / 300 €

76. KEES VAN DONGEN. 1877-1968. PEINTRE.

C.A.S. avec dessin. S.l.n.d. 2 pp. in-8 oblong repliées.
Carte de vœux adressée au nom du peintre et de sa famille, «Marie-Claire et Jean-Marie». Accompagnée d'un dessin au crayon de couleur bleue en regard.

Voir la reproduction.

200 / 300 €



76

77. MARIE-CAROLINE DE BOURBON-DEUX-SICILE. 1798-1870. DUCHESSE DE BERRY.

B.A.S. Venise, 8 mai 1859. 1 pp. in-12 oblong, intitulé au verso.

Reçu de 220 francs que le chargé d'affaire de la duchesse doit remettre à Madame Fitz-Hatton, rue des écuries d'Artois, à Paris.

200 / 250 €

78. FAMILLE JOSEPH BONAPARTE ET VARIA. 5 DOCUMENTS.

Reçu de l'allocation faite par l'Empereur en septembre 1859 ; lettre de change du prince «Joseph Napoléon Bonaparte» et de la princesse Charlotte «tante de Son Altesse», pour le paiement d'une pension au profit de Mme Mélanie Dulamond, et reconnaissance de cette dernière, par le chargé d'affaire du prince, M. Maxime Grippon, mai 1860.

Joint 2 lettres de la Société des Mines de la Loire (mai et août 1861), avec adresses au verso timbres estampillés à l'effigie de l'Empereur et marques postales ; lettre d'un négociant anglais adressée en Italie (janvier 1863), adresse au verso avec timbres estampillés à l'effigie de la Reine Victoria et marques postales.

160 / 200 €

79. LOUIS ARTUS. 1870-1960. AUTEUR DRAMATIQUE, AUTEUR DE «CŒUR DE MOINEAU», COLLABORATEUR AU PETIT JOURNAL, LA PRESSE ET À L'INTRANSIGEANT.

Manuscrit aut. signé. S.l.n.d. 2 ff. in-4, des ratures.

Intéressante pièce, brouillon d'un article, dans laquelle il prend la défense de la censure, dont il demande le rétablissement.

150 / 200 €

80. CÉLESTE VICOMTESSE DE CHATEAUBRIAND. 1774-1848. NÉE BUISSON DE LA VIGNE, FEMME DU CÉLÈBRE AUTEUR.

2 L.A.S. à Mme de Tremery. S.d. 2 pp. in-12, adresse au verso.

Belles lettres de courtoisie se rappelant à ses sincères souvenirs, attendant des nouvelles de sa correspondante.

Joint L.A.S. de recommandation du comte de Chateaubriand, le neveu de l'écrivain (1856).

100 / 150 €

81. MARIE KRYSINSKA. 1845-1908. POÉTESSE, ÉP. DU PEINTRE GEORGES BELLANGER.

L.A.S. et poème aut. sig. S.l.n.d. 1 pp. in-12 et 1 pp. in-4.

Lettre à un éditeur lui envoyant de courtes pièces inédites, (...) toute ces pièces étant datée et beaucoup d'entre elles de 82, date de publication au Chat Noir (...). Accompagnée d'une pièce de vers libres intitulée «Magdelaine».

Joint une courte notice imprimée présentant le poète d'avant-garde avec un poème «La Couronne d'églantines».

150 / 200 €

82. [VICTOR HUGO]. J. LAFFITE.

L.A.S. [à Juliette Drouet]. S.l.n.d. 3 pp. bi-feuillet in-12, en-tête en coins «le Voltaire», et article contrecollé.

Lettre plaisante à propos d'une coquille relevée dans la publication d'un poème de Victor Hugo ; Je viens de vous écrire un mot et de vous adresser un N° du Voltaire ou nous plaisantions la transformation de

l'âme en âne. J'avais cru à une plaisanterie du maître de l'autre soir, or Catulle Mendès sort d'ici et il nous crie, «c'est bien l'âne, c'est bien l'âne! (...).

200 / 250 €

83. EDOUARD PRIVAT D'ANGLEMONT. 1798-1876. AUTEUR DRAMATIQUE, POÈTE ROMANTIQUE.

2 L.A.S. et poème aut. signé. S.d. 2 pp. in-8 adresse au verso et 2 pp. in-4.

Lettre relative à un roman de Thomas Moore, adressée à l'éditeur Hyppolite Souverain, joint à une autre émouvante, sur la maladie de l'écrivain. Joint un poème intitulé «Romance» comportant de petites corrections.

200 / 250 €

84. HENRY BERANGER. AMBASSADEUR DE FRANCE À WASHINGTON.

Manuscrit aut. signé. Décembre 1890. 48 ff° in-8 carré ; qqs ratures et corrections.

Essai critique intitulé «les Idées modernes dans les livres de M. de Vogüé». Ceux qui s'intéressent au mouvement des idées en France et qui aiment à présenter l'orientation par instant renouvelée des esprits, savent depuis quelques années déjà de quel côté va la jeunesse intellectuelle, quelles sont les aspirations préférées, ses écrivains les plus chers. Ils n'ignorent pas qu'au premier rang de ces écrivains, il faut placer M. Eugène-Melchior de Vogüé (...).

200 / 250 €

85. HENRI BERGSON. 1859-1941. ECRIVAIN, PHILOSOPHE.

Fragment de lettre à sa femme. S.d. 2 pp. in-8, en-tête de l'hôtel «the Baltimore».

Belle lettre intime et familiale de Bergson alors à New-York ; il avait été envoyé aux Etats-Unis par le gouvernement français afin de décider les Américains d'entrer en guerre contre les Allemands ; dans le cadre de sa mission, il demande à sa femme de faire passer un message à Imbert de La Tour, académicien et diplomate au ministère des Affaires étrangères.

Joint une lettre d'invitation (juin 1912, forte moisissure)

Voir la reproduction.

400 / 500 €

85. FRANÇOIS COPPÉE. 1842-1908. ECRIVAIN, POÈTE POPULAIRE DE PARIS.

Manuscrit aut. signée. Recueil de poèmes. S.l.n.d. 19 pp. petit in-12 en cahier.

Contenant : Le Fils de l'Empereur, l'Epave, la Veillée, le Banc.

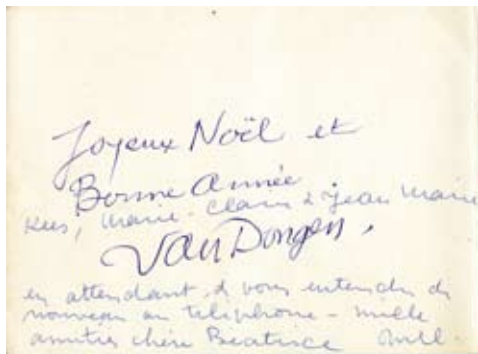
Voir la reproduction.

250 / 300 €

86. [THÉÂTRE FRANÇAIS].

L.A.S. à Sarcey. Cambridge (Massachusetts), 12 février 1892. 28 pp. in-4.

Nous avons eu, il y a quelques semaines, à Boston, la «divine Sarah» (...). Très intéressante et longue correspondance littéraire sur le théâtre



76



85



84

aux Etats-Unis à la fin du XIXe siècle et la perception de la littérature française et du théâtre par les Américains.

150 / 200 €

87. [FAMILLE DAUDET]

L.A.S. concernant une représentation de l'Arlésienne au théâtre de l'Odéon. S.d. 1 pp. in-4, en-tête du théâtre de l'Odéon :

Vous avez mille fois raison! Et je puis vous assurer qu'à l'Odéon, on ne coupe pas une syllabe au texte. Ces coupures ont été imposées à mes comédiens par Mr Ingelbrecht, chef d'orchestre à la radio, pour finir à l'heure!! (...) D'accord pour interdire cela dorénavant, mais hélas, la semaine de Bizet nous a imposé cela. Plus l'Alésienne en studio (...). Joint : 3 L.A.S. de Julia A Daudet (1844-1940), femme de lettre, ép. d'Alphonse Daudet ; 2 L.A.S. de G.E. Daudet (fils d'Ernest Daudet.

200 / 250 €

88. GEORGES DUMESNIL. 1855-1916. ECRIVAIN CRITIQUE, RÉDACT. DE L'AMITIÉ DE FRANCE.

L.A.S. Grenoble, 17 janvier 1909. 3 pp., en-tête de la revue L'Amitié de France.

Concernant la publication des Œuvres et les Hommes de Barbey d'Aureville :

(...) Vous pouvez garder l'exemplaire que vous tenez de mlle Read (...). J'ai la bonne chance de retrouver dans mes paperasses les épreuves qui vous intéressent. Il n'y manque que 1° une page de l'étonnant article de Baumann ; 2° ma lettre à mlle Read (...). Il pourra vous aider aussi à tirer au clair les passages des épreuves où il y aurait quelque difficulté (...). Je vous saurais gré de me dire si à ce moment-là, vous serez encore à la même adresse pour que je puisse vous faire parvenir la suite et la fin de nos publications sur B d'Aureville (...).

200 / 300 €

89. LUC DURTAÏN (PSEUDONYME DE ANDRÉ NEPVEU). 1881-1959. ECRIVAIN POÈTE, PROCHE DE VILDRAC ET DUHAMEL.

Poème inédit intitulé «L'Instant sacré». 17 mars 1942. 1 pp. in-4.

Belle page du poète, dédiée pour Mademoiselle Denise Lannes, ce très ancien inédit, en mémoire d'une halte qu'elle prit de belle grâce (...).

100 / 150 €

90. EDGAR-RAOUL DUVAL. 1832-1887. HOMME POLITIQUE, PROCHE DE FLAUBERT.

L.A.S. à Maupassant. (Paris), 10 mai 1882. 2 pp. 1/3, petit cachet de collection.

Très belle lettre à l'écrivain : Mon cher Maupassant, lisez le volume que je vous envoie (...). Le livre mérite le bien que vous en direz (...) Faites-le aussi en souvenir du pauvre Flau qui aimait la mère et la fille comme il en était aimé (...).

200 / 300 €

91. ALBERT ERLANDE (PSEUD. D'ALBERT BRANDEBOURG). 1878-1934. ROMANCIER.

2 L.A.S. dont à Pierre Louys. Jeudi soir, minuit. 1 pp. in-16

Très bel hommage à l'écrivain : Pierre Louys ! nous venons de relire encore et à voix haute l'Homme de Pourpre. Laissez-nous vous dire puisque ça nous fait plaisir que ce conte est un chef d'œuvre dont l'émotion est toujours neuve et chaque fois plus belle. Joint une autre lettre de recommandation.

300 / 350 €

92. HENRY D'ERVILLE. POÈTE.

Poème aut. signé «Noël montmartrais». S.d. 2 pp. in-12.

C'est Noël! Montmartre est en joie / Dans les airs saturés d'encens / De cantiques, de graisse d'oie / Passent des chérubins dansant (...).

Voir la reproduction. 100 / 150 €

93. RENÉ GHIL (RENÉ-FRANÇOIS GHILBERT, DIT). 1862-1925. POÈTE.

L.A.S. sur carte. Paris, 2 juillet 1897. Carte in-12 oblong.

Réponse à une enquête «l'illustration du Roman par la photographie» ; Toute manifestation où la science s'unit à l'Art, est naturellement pour me plaire. Je crois d'autre part que le génie du dessinateur et du peintre doit s'appliquer, non à illustrer poèmes ou proses, mais à créer, c'est-à-dire opérer une partielle ou générale synthèse (...). Evidemment, l'art photographique le plus beau ne remplacera jamais la beauté d'un Puvis de Chavannes ou d'un Gustave Moreau! Mais pour l'illustration de la pensée écrite, oui, la réalité nette de la plaque sensible m'est agréable (...).

150 / 200 €

94. [LAMENNAIS]

2 L.A.S. à Lamennais. 1825 & 1832. 3 pp. et 2 pp. in-12.

Rome, 14 janvier 1825 : lettre d'un disciple de l'abbé de Lamennais, signée «Gustave», resté à Rome et qui regrette vivement leurs longues conversations ; il vérifie chaque jour la justesse de ses vues sur Rome, plus spécialement encore à l'égard d'un personnage blanc que vous avez vu plusieurs fois sans le goûter jamais ; il est tout à fait noyé, brouillé avec le St-Père, il n'est pas mieux avec ses collègues qui se sont blessés de ses prétentions si clairement avouées pour l'avenir (...). Mille remerciements pour l'exemplaire de l'Imitation que m'a donné le père O. de votre part (...).

Samedi, 25 (mai 1832) : lettre signée «Ambroise», ami lors du dernier voyage à Rome de Lamennais, qui lui envoie un passage extrait de St-Bernard, puis lui donne les nouvelles de France : (...) Casimir Perrier et Cuvier sont morts, La Marque est à l'agonie, et Sebastiani est paralytique, les journaux s'accordent d'annoncer une crise comme très prochaine (...).

200 / 250 €

95. VICTOR DE LAPRADE. 1812-1883. ECRIVAIN, POÈTE.

L.A.S. à un ami écrivain. Lyon, 5 novembre 1865. 3 pp. in-8, petite déchirure.

Il le félicite pour son charmant volume plein de fraîcheur : (...) Vous m'avez reposé et guéri de la colère et du dégoût que les derniers vers d'Hugo [Les Chansons des rues et des bois ?] m'avaient causé. Que de folie, que de bêtise, quelle absence de sens moral, et malheureusement, quel talent d'artiste ! (...).

150 / 200 €

96. LOUISE PRADIER. 1814-1885. FEMME DU MONDE, MAITRESSE DE FLAUBERT.

L.A.S. S.l.n.d. 1 pp. in-16

Malheureusement, la maison est comble de monde (...) Je n'ai pas de lettre de Gustave [Flaubert]. Sans doute, il est moins malheureux, sans cela il écrirait (...).

300 / 400 €

96. L. EUSÈBE DE SALLES. 1796-1872. ECRIVAIN, LITTÉRATEUR.

.A.S. et poème aut. circa 1867. 4 pp. in-8.

Poème intitulé Variante sur belle Philis, daté de novembre 1867, auquel est joint une très belle lettre à une librairie éditeur le poussant à imprimer ses œuvres, mentionnant Poulet-Malassis, Baudelaire, Théophile Gauthier... (...) Les libraires sont ahuris ; c'est le ton général des affaires parisiennes, et ce bruit fou ou dédaigneux me fait apprécier le travail calme et suivi dans un château ou dans une cité provinciale. J'ai dès longtemps compris la dignité de cette façon. Si la fantaisie doit se relever de sa chute, serait un éditeur tout trouvé pour mes œuvres comme pour le livre (...). Michel Lévy m'a permis d'imprimer l'Arcadie à Marseille, mais il exige que les couvertures soient faites à Paris. J'ai une tentation fort médiocre d'obéir à Michel Lévy (...). Si vous employez quelque part les manuscrits déposés en vos mains, vous m'en enverriez copie imprimée ; je m'arrangerais pour y fournir quelque suite le cas échéant. Un exemplaire des Pérégrinations est pour votre et notre ami Mr Charles Baudelaire ; j'envoie à lui-même son assignat sur Pagnerre. (...). Vous pouvez utilement placer l'exemplaire qui vous restera. Offrez-le par exemple à Mr Théophile gauthier qui a vu l'Orient, et peut avoir occasion d'en reparler en disant un mot du voyageur (...).

200 / 250 €

97. GYP (SIBYLLE GABRIELLE RIQUETTI DE MIRABEAU). 1849-1932. FEMME DE LETTRES, ROMANCIÈRE.

2 L.A.S. et B.A.S. S.l.n.d. 12 pp. in-12 carré, cachet de cire en coins, encre violette.

Belle correspondance tout à fait dans le style de l'auteur :

(...) Je suis, monsieur, une «Maman» qui a des fils de votre âge, et je sais, au risque de vous fâcher, sans répondre comme je voudrais qu'on leur réponde en pareil cas. Ce que vous m'avez envoyé est mauvais, très mauvais (...) Vous croyez nécessaire pour émouvoir d'écrire dans un style emphatique et redondant, alors qu'il faut au contraire, s'appliquer à écrire le plus simplement possible. C'est plein de vieilles phrases vides de vieux clichés (...) comme par exemple, les imprécations de la femme qui tue son enfant en l'appelant «Rebut de la nature», ce qui est ridicule et 1830! (...) Quelle est la femme du monde qui parlerait ainsi en 1897?... Puisque vous lisez, lisez Maupassant qui est le premier écrivain de ce temps-ci (...) Il faut vous hâter de désapprendre les phrases toutes faites dont votre mémoire est bourrée (...).

Chère Madame, j'étais encore si abrupte l'autre jour, que je n'ai pas pu vous dire (...) le plaisir que Joly-Chien et Kiki-la-Doucette m'ont fait. Leurs pensées sont délicates (...) C'est joli, joli, un bijou ! Je vous remercie d'avoir pensé à l'ours du boulevard Bineau (...).

joint un billet de remerciement.

180 / 200 €

Bijoux et montres**98. BAGUE** coeur en or jaune, pavée de treize diamants ronds de taille brillant.

CHAUMET.

Tour de doigt : 52.

Poids brut : 8 gr.

1 500 / 1 800 €

99. SAC DE SOIRÉE

en mailles avec sa chaînette, le fermoir incrusté de pierres rouges.

Poids brut : 146 gr

Voir la reproduction.

2 000 / 3 000 €

100. SAC DE SOIRÉE contenant un poudrier en or ciselé, ornementation de roses de diamant.

Poids brut : 269 gr

Voir la reproduction.

2 000 / 3 000 €

101. BAGUE en or, le chaton de forme rectangulaire serti au centre d'une émeraude dans un pavage de diamants ronds.

(Transformations, accidents).

Poids brut : 5 gr.

Voir la reproduction.

180 / 220 €

102. CROIX PENDENTIF en or et argent, ornée de cabochons de corail, diamants taillés en rose et petites perles en pampille.

XIX^e siècle.

Poids brut : 10 gr.

Voir la reproduction.

100 / 120 €

103. BAGUE en or ornée d'un camée agate représentant un homme de profil.

Poids brut : 6 gr.

Voir la reproduction.

120 / 180 €

104. PENDENTIF MODERNE de forme rectangulaire, en or jaune, orné de cinq diamants ronds demi-taille appliqués sur un fond de malachite et d'onyx.

Poids brut : 17 gr

400 / 600 €

105. BRACELET de huit rangs de petites perles baroques, le fermoir amovible pouvant former broche, en argent ajouré pavé de diamants taillés en rose et d'un diamant de taille ancienne au centre.

Travail étranger.

Longueur : 17 cm.

Poids brut : 56 gr.

Voir la reproduction.

220 / 320 €

106. BROCHE RONDE gravée, partiellement émaillée noire, ornée au centre d'une pierre de synthèse rouge dans un entourage de demi - perles.

XIX^e siècle.

Poids brut : 6 gr.

Voir la reproduction.

60 / 100 €





107. BRACELET articulé en or gris, les maillons de forme ovale sertis de diamants ronds et pierres de synthèse blanches.

Longueur : 17,5 cm
Poids brut : 20 gr.

Voir la reproduction page 31 600 / 1 000 €

108. BROCHE «FLEURS» en or et argent ajouré, entièrement sertie de diamants taillés en rose.

Travail étranger.
Longueur : 8 cm.
Poids brut : 27 gr.

Voir la reproduction page 31 700 / 1 000 €

109. COLLIER en argent et pendentif améthyste brute

400 / 500 €

110. DIAMANT monté en pendentif 0.75 carats environ.

1 200 / 2 000 €

111. BROCHE plaque en platine ajouré, de forme rectangulaire, entièrement pavée de diamants taillés en rose, celui du centre plus important.

Longueur : 6,5 cm.
Poids brut : 17 gr.

Voir la reproduction page 31 600 / 800 €

112. PAIRE DE PENDANTS D'OREILLES, en or jaune partiellement émaillé noir à décor de fleurs.

Poids brut : 4 gr.

60 / 100 €

113. BAGUE diamant solitaire

Bague en or blanc ornée d'un diamant, taille moderne d'environ 1,5 carat et de six petits diamants
Poids brut : 3,1 gr

2 800 / 3 000 €

114. CROIX EN PENDENTIF en argent ornée de six aigues marines et de dix-huit petits diamants. Bélière en or jaune (14 carats)

Poids brut : 7,9 gr

500 / 800 €

115. DIAMANT sur papier env. 0.30 carats

250 / 300 €

116. PAIRE DE PENDANTS D'OREILLE en or jaune serties de petits diamants et ornées d'une perle baroque

Voir la reproduction.

400 / 500 €

117. BAGUE en or pavage de diamants 5.8g brut

120 / 150 €

118. BAGUE TOURBILLON en or jaune ornée d'un petit diamant central et de diamants en pavage

Poids brut 9,5 g.

Voir la reproduction.

400 / 500 €

119. BAGUE en or jaune ornée d'une intaille en pierre noire

Poids brut 9,19g

250 / 300 €

120. BAGUE MARQUISE en or blanc ornée d'une émeraude entourée de 12 petits diamants

Poids brut 5,7 g

Voir la reproduction.

500 / 700 €

121. ALLIANCE en or blanc ornée de 23 diamants

Poids brut 2,3 g

600 / 800 €

122. ALLIANCE en or jaune ornée de 22 diamants

Poids brut 2,1g

200 / 300 €

123. COLLIER motif grain de café en or jaune orné d'un pendentif coeur partiellement pavé de diamants

Poids brut 23,6 g

900 / 1 200 €

124. BAGUE en platine ornée de 3 diamants d'environ 0,60 carat chacun

Poids brut 3,5 gr

Voir la reproduction.

1 800 / 2 200 €

125. BAGUE MARQUISE en or blanc ornée de 2 diamants d'environ 0,50 carat chacun entourés de 12 diamants plus petits

Poids brut 7,30 g

Voir la reproduction.

1 500 / 1 800 €

126. EBEL - VOYAGER GTM

Montre bracelet d'homme de forme ronde

Boîtier en acier

Cadran blanc, index bâtons

Mouvement automatique

Bracelet en cuir bleu

Voir la reproduction.

1 000 / 1 200 €

127. CARTIER - MODÈLE TANK AMÉRICAINE

Montre bracelet d'homme

Cadran rectangulaire en or gris, cadran bleu, chiffres romains

Signée Cartier n°265674CD

Mouvement automatique

Bracelet articulé en or gris signé articulé

Boîte + garantie

Voir la reproduction.

8 000 / 9 000 €

128. INTERNATIONAL WATCH CO

Montre bracelet d'homme de forme ronde en or rose

Cadran blanc, index bâtons en or

Bracelet en cuir

400 / 500 €

129. OMEGA

Montre bracelet d'homme de forme ronde en or jaune

Cadran champagne, index bâtons

Mouvement automatique

Bracelet en cuir marron

300 / 400 €



130. ELGINE

Montre savonnette en or jaune,
hublot de seconde à 6 h
n°4802448

400 / 600 €

131. JAEGER - LECOULTRE

Reverso Squadra Modèle 291 T50
Montre bracelet d'homme
rectangulaire
Boîtier en titane
Cadran noir guilloché au centre,
index bâtons
Mouvement automatique
Bracelet articulé en caoutchouc
noir
Série limitée 857/1500.
2562770
Boîte + garantie
Voir la reproduction. 7 000 / 8000 €

132. ROLEX. Modèle Datejust Oyster Perpetual

Montre bracelet d'homme de forme
ronde en acier et or jaune
Cadran doré, index bâtons
Mouvement automatique
Bracelet jubilé en or jaune 18 cts et
acier articulé

1 250 / 1 350 €

133. BREITLING. Modèle

Chronomètre Navitimer
Montre bracelet d'homme de
format rond en acier
Cadran bleu, index bâtons et 3
chronographes pour l'indication de
la petite seconde, des 30 mn et des
12h
Graduations sur la lunette
Mouvement mécanique
Bracelet en cuir bleu
Numérotée 2239968 Ref
A2332212
Boîte + garantie
Voir la reproduction. 2 300 / 2 500 €

134. MONTRE SAVONNETTE

en or jaune guilloché
Hublot de seconde à 6 h
n°201789
Voir la reproduction. 300 / 500 €

135. LEPINE

Grande montre de gousset en or
jaune guilloché
Voir la reproduction. 1 500 / 1 800 €



136. MONTRE en or jaune mar-
que EBEL, bracelet or jaune à bou-
cle déployante, cadran carré à fond
de nacre et petits diamants

Voir la reproduction. 1 000 / 1 500 €

137. PENDULETTE DE VOYAGE

de forme hexagonale en pierre dure
noire et jade vert. Le cadran émaillé
blanc à chiffres arabes et souligné
d'un encadrement émaillé en partie
serti de rubis. Dans son écrin.

Circa 1910.

H. : 8 cm

L. : 9 cm

800 / 1 000 €

138. PAIRE DE BOUTONS

D'OREILLE en or jaune ornés de
saphirs.

Poids brut : 8,3 gr

250 / 350 €

139. BAGUE en or jaune ornée
d'une tourmaline.

Poids brut : 12,4 gr

350 / 450 €

140. PARURE DE TÊTE, ja-
danagam en or serti de cabochons
de petits rubis, émeraudes et pierres
blanches taillées à l'imitation du
diamant, orné au centre de Krishna
dansant sur le serpent kalinga. Le
dessus du pourtour est ornée de
perles d'or. (petits accidents)

Inde du sud, XIXe siècle.

Poids brut : 39 gr

H.: 7,3 cm

Voir la reproduction. 800 / 1 000 €



Mobilier et objets d'art

141. POIGNARD, katar, en acier à lame à double tranchant, arête et pointe renforcées. Monture composée de deux branches et de deux traverses damasquinées or ornée de fleurs d'iris ou de mandorles foliées. Fourreau en carton peint de fleurs sur fond vert.

Inde du nord, art moghol, fin du XVIII - début du XIXe siècle.

Long. Totale 45 cm

Voir la reproduction.

800 / 1 000 €

142. PETITE PENDULETTE DE VOYAGE en bronze ciselé et doré à décor de corbeille fleurie, cartouches et rocailles. Elle est flanquée de quatre colonnettes engagées reposant sur une base rectangulaire à décrochement.

Au revers, la porte porte l'inscription : «Bourdin, Horloger du Roy, rue de la paix, 24 Paris.»

Epoque Louis Philippe.

Mouvement Coq, signé Georges Lang à Paris, antérieur.

H. : 8, 7 cm

L. : 6 cm

P. : 4, 7 cm

(Avec 3 clés)

Voir la reproduction.

120 / 150 €

143. CACHET

en argent figurant un satyre.

Probablement XIXe.

H. : 10 cm

300 / 500 €

144. SUITE DES QUATRE SAISONS représentées par des allégories en cire, en buste traitées en haut relief.

Dans des encadrements en bois doré.

(Accidents et restaurations)

H. : 19, 5 cm

L. : 17, 5 cm

Voir la reproduction.

150 / 200 €



144



141



142



145



149



146



147



148

145. COFFRE en fer lardé dit «de corsaire». Façade à fausse entrée de serrure, pattes de fermeture par barre et deux fortes poignées latérales. Serrure en couvercle agissant sur des pènes. Allemagne, région de Nuremberg début du XVIIIe siècle.
(Manque la clef).
H : 48 cm
L : 87 cm.
P : 54 cm.

Voir la reproduction.

1 000 / 1 500 €

146. DEUX PORTRAITS EN BUSTE, en bronze représentant Voltaire et Rousseau, reposant sur des socles en forme de colonne tronquée en marbre gris veiné. Monture en bronze guilloché et doré. Fin de l'Epoque Louis XVI
(Manque les guirlandes)
H. totale : 21 cm

Voir la reproduction.

800 / 1 000 €

147. MENE, P. J., d'après

«GIGI ET GISELLE»

Epreuve en bronze à patine brune nuancée, signée sur la terrasse.

(Manque la balle et une des deux chiennes désolidarisée)

H. : 15 cm

L. : 23 cm

P. : 10 cm

Voir la reproduction.

300 / 500 €

148. NECESSAIRE A PARFUM comprenant quatre flacons en cristal à facettes, leur bouchon et monture en argent, un entonnoir, une coupelle et une petite timbale tulipe.

Dans son coffret en placage de bois de violette de forme cubique.

Epoque Louis XV.

(Manque deux éléments, sauts de placage)

H. : 11,5 cm

L. : 13,5 cm

P. : 13,5 cm

Voir la reproduction.

800 / 1000 €

149. ECOLE VIENNOISE, VERS 1900. E

peuve en terre cuite à décor peint polychrome représentant un nubien debout jouant de la mandoline.

(Petits manques et restaurations)

H. : 47 cm.

Voir la reproduction.

400 / 600 €

150. BOÎTE À JEU DE VOYAGE de forme rectangulaire en acajou souligné de filets et marqueté au centre du couvercle d'un gastéropode stylisé dans un médaillon ovale. Elle présente quatre compartiments dont deux couverts.

Angleterre, fin du XVIIIème siècle.

(Couvercle insolé et petits manques).

H : 5 cm L : 22,5 cm P : 16 cm

500 / 700 €

151. PARIS (ATTRIBUÉ À JACOB PETIT)

Flacon en porcelaine à décor polychrome et or représentant une sultane assise sur un coussin, un oiseau posé sur sa main gauche.

Epoque Napoléon III

(Manque le bouchon)

H. : 17 cm

L. : 14 cm

Provenance : Drouot, vente Ferri du 17 mai 1995, lot 163.

Voir la reproduction.

300 / 400 €

152. SERVICE A EAU DE MELISSE en cristal à décor de scènes chinoises et européennes. Il comprend deux gobelets à facettes, un sucrier couvert, une grande carafe et son bouchon ainsi qu'une petite carafe et un plateau circulaire.

Epoque Napoléon III

(Un éclat au plateau)

Diam. : 32 cm

Voir la reproduction.

200 / 300 €



151



152



154

155

154

153. PAIRE DE PIQUE-CIERGES en bronze mouluré, le fût à décor de balustres repose sur un socle triangulaire gravé IHS.

XVII^e siècle.

Chaque élément est poinçonné au R couronné.

H. : 41 cm

100 / 150 €

154. PAIRE DE PIQUE-CIERGES en étain, le fût en balustre annelé repose sur un piétement tripode se terminant en enroulement. Le centre de la bobèche présente une pointe de fixation.

XVIII^e siècle.

(Restaurations).

H : 57 cm.

Voir la reproduction.

300 / 500 €

155. PIQUE-CIERGE EN ÉTAÏN à côtes pincées, le piétement tripode est orné d'un cartouche rocaille.

XVIII^e siècle.

(Restaurations).

H : 62 cm.

Voir la reproduction.

200 / 300 €

156. IMPORTANT ET RARE ECRAN DE FOYER en chêne mouluré et sculpté à décor de fleurs, branchages et enroulements. Il est sommé des armoiries de la famille BEZBORODKO, surmonté d'une couronne comtale et flanqué de lions. La feuille est brodée aux armes de la famille avec la devise Labor et Zelo dans un encadrement de fleurs.

Travail russe, époque seconde moitié du XIX^e siècle.

H. : 158 cm

L. : 91 cm

P. : 50 cm

Voir la reproduction.

8000 / 12 000 €

157*. CAPO DI MONTE :

«Jeune femme à sa toilette accompagnée de deux putti».

Groupe en porcelaine blanche, marqué au revers.

Circa 1900.

H : 28 cm.

L : 39 cm.

P : 18 cm.

300 / 500 €

158*. CUILLERE A RAGOUT EN ARGENT, MODÈLE BAGUETTE.

Province, 1798-1809.

On y joint une cuillère à ragoût en argent, modèle baguette.

Paris, Henin et Cie.

Poids de la première cuillère : 123 gr

150 / 200 €

159*. SERVICE A CONFISERIES en vermeil à décor gravé sur le cuilleron de fleurs. La prise se terminant en bouterolle. Il comprend : une pince à sucre, deux cuillères, une petite pelle et deux fourchettes. Epoque Napoléon III.

80 / 100 €



160*. ECOLE FRANÇAISE DU XIXE SIÈCLE :

«Scène de ferme près d'un clocher et d'une roue de moulin».
Tableau horloge.
(Nombreuses restaurations).
Encadrement en stuc doré à décor de palmettes.
(Accidents).
58 x 71 cm à vue.

Voir la reproduction. 800 / 1 200 €

161*. CHINE :

PETIT AQUARIUM en porcelaine à décor tournant polychrome et or de dragons parmi les chrysanthèmes sur fond jaune. Registres et réserves à décor de plantes aquatiques et motifs stylisés. L'intérieur présente un décor de poissons chinois parmi les algues.
XIXe siècle.
H : 35 cm.
Diam : 40,5 cm.

Voir la reproduction. 800 / 1 200 €

162*. CHINE :

SOCLE EN BOIS de fer à décor sculpté et ajouré de têtes de chimères et branchages. Les pieds cambrés se terminant en « claws and balls » et réunis par une entretoise. Dessus de marbre encastré.
XIXe siècle.
H : 46 cm.
Diam : 55 cm.

Voir la reproduction. 300 / 500 €

163*. BAROMETRE/THERMOMETRE mural en bois sculpté et doré sommé d'un noeud de ruban. Peignés et branchages sur les côtés.
Epoque Louis XVI.
(Petits éclats et fentes)
H : 106 cm.

Voir la reproduction. 800 / 1 000 €

164*. LUSTRE à dix bras de lumière en tôle redorée et porcelaine. Les bras en forme de fleur de lys et le fût à décor polychrome d'oiseaux dans des réserves sur fond bleu.
Epoque Napoléon III.
(Restaurations à la porcelaine)
H : 130 cm.

Voir la reproduction. 800 / 1 000 €

165*. MILLET, PAUL (SÈVRES) :

CACHE-POT de forme ovoïde en faïence fine à décor émaillé polychrome et or d'iris et glycine et de fleurs stylisées dans des réserves.
Marqué.
Circa 1900.
H : 28 cm.
Diam : 28 cm.

Voir la reproduction. 700 / 1 000 €

166*. CARRIER-BELLEUSE, ALBERT-ERNEST (1824-1887) D'APRÈS

La liseuse.
Epreuve en bronze à patine mordorée, signée sur la terrasse.
Contre socle mouluré.
H : 72 cm.

Voir la reproduction. 2 000 / 3 000 €

167*. PAIRE D'APPLIQUES en bronze vernis à trois bras de lumière en enroulement à décor de feuilles d'acanthé et de fleurs bourgeonnantes.
Style Louis XV, Epoque fin du XIXe siècle.
H : 44 cm.
L : 32 cm.

700 / 1 000 €



160



161 - 162



163

168*. BASSIN ovale en argent.

Paris, 1798-1809.
Poids : 198 gr

60 / 80 €

169*. BOITE A JETONS de forme rectangulaire en placage de bois de violette, souligné de filets et marqueté de fleurons sur palissandre. Elle contient onze compartiments destinés aux jetons.

Epoque Napoléon III.
H : 6 cm.
L : 30 cm.
P : 23 cm.

Voir la reproduction.

200 / 300 €



164



165



169



170



166

170*. COUPE RONDE sur piédouche en bronze à patine brune à décor dans des réserves d'allégories des quatre éléments : la Terre, l'Eau, le Feu et l'Air. Au centre un lion marchant daté 1616.

Epoque fin du XIXe siècle, attribuée à Barbedienne.

Diam : 33,5 cm.

Voir la reproduction.

300 / 500 €

171*. GLACE DE CHEMINEE en stuc doré sommé d'une coquille et épaulée de feuilles d'acanthe déchiquetées. L'encadrement orné de perles et d'oves.

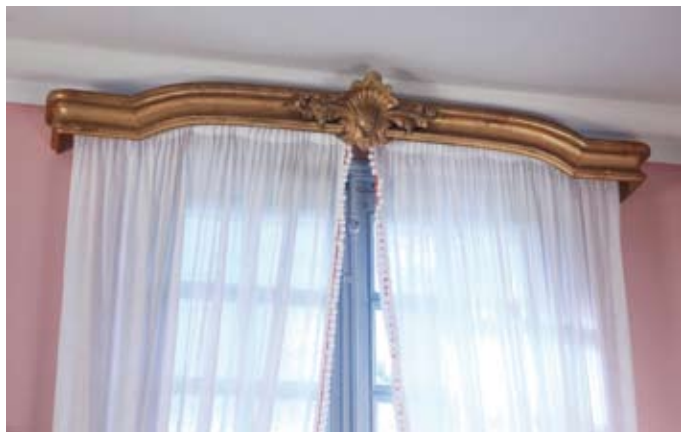
Epoque Napoléon III.
(Manques et restaurations)

H : 153 cm.

L : 134 cm.

Voir la reproduction.

300 / 400 €



175



173



179

172*. TABLE A THE en acajou et loupe dite en pli de serviette et reposant sur quatre pieds cambrés réunis par une entretoise en X. Travail victorien de la fin du XIXe siècle. (Eclats et soulèvements).
H : 75 cm.
L : 91 cm.
P : 91 cm.

300 / 400 €

173*. PETITE PENDULE BORNE en bronze ciselé et doré, représentant un troubadour jouant de la flûte assis sur la borne dans laquelle est inclus le mouvement. Cadran annulaire émaillé blanc à chiffres romains signé «Armingaud à Paris». Le socle rectangulaire est orné en applique de guirlandes de laurier, lyre et couronnes de fleurs. Petits pieds patins. Le mouvement à fil.
Epoque Romantique.
(Oxydation).
H : 33,5 cm.
L : 24 cm.
P : 8 cm.

Voir la reproduction.

300 / 400 €



178

174*. IMPORTANTE GLACE DE CHEMINEE, l'encadrement en stuc doré à décor d'oves et de perles, sommé d'un cartouche rocaille percé de fleurs.
Epoque Napoléon III.
(Petites restaurations).
H : 220 cm.
L : 148 cm.

600 / 800 €

175*. SUITE DE QUATRE CANTONNIERES en bois stucqué et doré à décor d'une coquille en agrafe et deux paires de patères en bois tourné et doré.
Epoque Napoléon III.
L : 160 cm.

Voir la reproduction.

400 / 600 €

176*. GLACE D'ENTRE DEUX de forme rectangulaire, l'encadrement en bois sculpté et doré à décor d'entrelacs et de perles. Elle est sommée d'un noeud de ruban et de guirlandes de laurier.
Style Louis XVI.
H : 172 cm.
L : 75 cm.

500 / 700 €

177*. CONSOLE de forme demi-lune en bois sculpté et doré reposant sur des pieds fuselés et cannelés.
Plateau de marbre.
Epoque Louis XVI

700 / 1 000 €



180

178*. IMPORTANTE LANTERNE hexagonale à quatre lumières. La monture en bronze anciennement dorée, de forme chantournée ornée d'enroulements et coquilles et sommée d'une corbeille ajourée à tritons.

Style Louis XV, fin du XIXe siècle.

(Oxydation).

H : 120 cm.

Voir la reproduction. 2000 / 3000 €

179*. PENDULE SQUELETTE ET SES POIDS, le cadran en bronze est orné de cartouches émaillés blanc en chiffres romains émaillés bleu.

Epoque Louis XIV.

H : 25 cm.

L : 19 cm.

P : 14 cm.

Voir la reproduction. 500 / 700 €

180*. CAVE A CIGARES de forme rectangulaire en bois noirci mouluré, ornée de plaques en faïence fine illustrant des profils d'Athéna, allégorie des sciences et femmes drapées à l'antique.

Epoque Napoléon III.

H : 24 cm.

L : 31 cm.

P : 25 cm.

Voir la reproduction. 500 / 700 €

181*. SOCLE en bois exotique sculpté et ajouré à décor d'entrelacs et fleurs, reposant sur un piétement tripode en patte de lion. Ornementation de chimères et dragons en bronze vernis.

Epoque fin du XIXème siècle.

H : 71 cm.

Diam : 50 cm.

Voir la reproduction. 300 / 500 €



183



181

182*. PAIRE DE FAUTEUILS dit Dagobert en noyer sculpté, les montants à tête de grotesques et le bandeau à décor de feuilles d'acanthe.

Epoque fin du XIXème siècle.

H. : 85 cm

L. : 60 cm

P. : 53 cm

Voir la reproduction. 200 / 300 €

183. PAIRE DE SELLETTES en fonte peinte en vert dont le piétement en forme de triton soutient un petit plateau.

Base circulaire.

H : 66 cm

Voir la reproduction. 500 / 800 €

184. BANQUETTE EN ACAJOU et placage d'acajou mouluré et finement sculpté de rinceaux. Les chevets en enroulement. Elle est sommée d'un rouleau terminé à chaque extrémité par une pomme de pin. Pieds cambrés.

Travail probablement autrichien du XIX^e siècle.

H : 96 cm.

L : 215 cm.

P : 62 cm.

Voir la reproduction.

500 / 700 €

185*. IMPORTANT BUFFET DE PRESENTATION à deux corps en chêne mouluré, ouvrant par deux vantaux dans sa partie supérieure et deux portes dans sa partie inférieure découvrant deux tiroirs. Les montants arrondis à réserve, la corniche cintrée et la base soulignée d'une plinthe à décrochement.

Travail provincial du XVIII^e siècle.

H : 292 cm.

L : 177 cm.

P : 71 cm.

Voir la reproduction.

2 000 / 3 000 €

186*. PAIRE DE BERGERES en acajou et placage d'acajou, à dossiers bandeaux légèrement incurvés. Les consoles d'accotoirs se terminant en feuilles de lotus et reposant sur des pieds sabres.

Epoque Empire.

H : 94 cm.

Voir la reproduction.

700 / 900 €



184



186 - 187



185



190 - 188



200

187*. MERIDIENNE en acajou et placage d'acajou. Les montants renversés reposant sur une base moulurée. Les pieds en accolade.

Epoque Restauration.

H : 86 cm.

L : 150 cm.

P : 66 cm.

Voir la reproduction.

800 / 1 000 €

188*. ENSEMBLE DE TROIS FAUTEUILS en bois relaqué gris à dossiers cabriolets en médaillon. Les dés de raccordement sont sculptés de rosaces et reposent sur des pieds fuselés et cannelés.

Deux fauteuils d'époque Louis XVI, un de style.

H : 91 cm pour le plus grand.

Voir la reproduction.

600 / 900 €

189*. DEUX FAUTEUILS en bois relaqué à dossier cabriolet en chapeau de gendarme flanqués de plumets.

Pieds fuselés et cannelés.

Travail provincial de la fin du XVIIIème siècle.

(Petites restaurations)

Voir la reproduction.

300 / 500 €

190*. BERGERE en bois relaqué gris à dossier cabriolet en médaillon à décor mouluré et sculpté d'une large feuille d'acanthé sur la traverse et au sommet du dossier. Les dés de raccordement sculptés de rosaces surmontant des pieds fuselés et cannelés à rudentures.

Epoque Louis XVI.

H : 102 cm.

Voir la reproduction.

600 / 1 000 €

200*. IMPORTANTE ARMOIRE en chêne mouluré et finement sculpté ouvrant par deux vantaux soulignés en leur centre de corbeilles de fleurs dans des médaillons. Le fronton est sculpté de rinceaux de part et d'autres d'une corbeille de fleurs. La corniche à décor d'oves, de perles et de cannelures. Pieds cambrés se terminant en enroulement.

Basse-Normandie, fin du XVIIIe siècle - début du XIXe siècle.

H : 247 cm.

L : 165 cm.

P : 65 cm.

Voir la reproduction.

2 000 / 3 000 €

201*. CURIEUX MEUBLE en chêne mouluré et sculpté, ouvrant de haut en bas par un abattant, un tiroir et deux vantaux. Il présente des frises de rinceaux, mufles de lions et jeux de moulurations.

Flandres, XVIIe siècle.

(Possibles transformations)

H : 146 cm.

L : 144 cm.

P : 57 cm.

Voir la reproduction.

1 200 / 1 500 €



201

202*. TABLE A ECRIRE de forme rectangulaire en chêne mouluré reposant sur quatre pieds cambrés. Le plateau débordant à bec de corbin.

Travail provincial du XVIIIe siècle.

H : 72 cm.

L : 113 cm.

P : 67 cm.

500 / 800 €



203

203*. ARMOIRE en chêne mouluré et sculpté à décor de rosaces, brindilles et fleurs de lys ouvrant par deux vantaux et deux tiroirs. La traverse chantournée réunit deux petits pieds cambrés se terminant en enroulement. Pentures, entrées de clés et poignées de tirage en cuivre.

Lorraine, XVIIIe siècle.

H : 116 cm.

L : 117 cm.

P : 66 cm.

Voir la reproduction.

2 000 / 3 000 €

204*. PETITE COIFFEUSE en acajou et placage d'acajou ouvrant en ceinture par deux tiroirs et une tirette. Le plateau ouvre par deux volets sur deux compartiments et un miroir pivotant. Pieds fuselés.

Epoque Louis XVI.

H : 69 cm.

L : 71 cm.

P : 43 cm.

Voir la reproduction.

500 / 700 €



210



205



209



207 - 208

205*. ARMOIRE ouvrant par deux vantaux en placage de bois de rose disposé en ailes de papillon soulignées de filets dans des encadrements d'amarante. Les montants à pans coupés reposent sur des pieds en arc de cercle. La corniche à décrochement.

Epoque Louis XVI.

(Décolorations, fentes, déchirures et soulèvements).

H : 200 cm.

L : 131 cm.

P : 49 cm.

Voir la reproduction. 1 000 / 1 500 €

206*. ARMOIRE en chêne mouluré et richement sculpté à décor sur les vantaux d'oiseaux perchés sur un carquois et une torche. Chaque vantail est sommé d'un bouquet de fleurs. Les montants arrondis sculptés de fleurs et fleurons reposent sur de larges pieds cambrés. La corniche à décrochement est moulurée.

Travail provincial du XIXe siècle.

H : 236 cm.

L : 150 cm.

P : 66 cm.

Voir la reproduction. 700 / 1 000 €

207*. IMPORTANTE BERGERE en bois redoré à dossier plat légèrement incliné. Les consoles d'accotoirs en balustre reposent sur des brettés. Les dés de raccordement à rosaces surmontent les pieds fuselés et annelés. Pieds postérieurs sabres.

Epoque Directoire.

H : 97 cm.

Voir la reproduction. 500 / 800 €

208*. TABLE BOUILLOTTE en acajou et placage d'acajou ouvrant en ceinture par deux tiroirs et deux tablettes. Elle repose sur des pieds fuselés et cannelés. Plateau de marbre blanc veiné gris, fêlé et encastré, à galerie.

Fin de l'Epoque Louis XVI.

(Petites restaurations).

H : 72 cm.

Diam : 66 cm.

Voir la reproduction. 600 / 1 000 €

209*. COMMODE en merisier teinté acajou, ouvrant par trois tiroirs sur trois rangs séparés par des traverses. Le tiroir supérieur simulant trois petits tiroirs. Elle est soulignée de filets en bois noirci ainsi que de baguettes de cuivre. Petits pieds en toupie.

Travail provincial de Style Louis XVI, de la fin du XVIIIe siècle - début du XIXe siècle.

Plateau de marbre gris Saint Anne, rapporté.

(Trous de vers et fentes)

H : 89 cm.

L : 128 cm.

P : 56 cm.

Voir la reproduction. 1 200 / 1 500 €

210*. SECRETAIRE à abatant en acajou et placage d'acajou ouvrant de haut en bas par un abatant découvrant sept petits tiroirs et trois niches puis deux vantaux découvrant un coffre. Les montants cannelés reposent sur des pieds en toupies. Il est souligné de filets de cuivre et surmonté d'un plateau de marbre coquillé gris.

Fin de l'Epoque Louis XVI.

(Fentes).

H : 143 cm.

L : 99 cm.

P : 40 cm.

Voir la reproduction. 700 / 1 000 €

Mobilier et objets d'art du 20ème siècle

211. R. LALIQUE ET SON ATELIER

Flacon FORVIL pour « Le corail rouge » (c.1925)

Verre blanc soufflé-moulé, bouchon moulé-pressé, émaillé rouge corail d'origine, présenté dans son coffret d'origine en carton doré reprenant sur le dessus le dessin même du flacon. Titré dans un cartouche en relief « le corail Rouge » et Forvil.

Signé R. Lalique en relief.

H. : 10,5 cm

Boîte : 2,4 x 11,5 x 6,5 cm

Voir la reproduction. 3 500 / 4 000 €

211 BIS. COEUR JOIE DE NINA RICCI

Flacon de parfum à décor de coeurs.

L. : 10 cm

Voir la reproduction. 100 / 150 €

212. VERONESE (TRAVAIL ITALIEN VERS 1930)

PAIRE DE LANTERNES à cache ampoule tronconique galbé en verre soufflé légèrement opalescent et attaches à cache bélière en verre.

Voir la reproduction. 1 000 / 1 500 €



211 - 211 bis



212

213. VERONESE (TRAVAIL ITALIEN, VERS 1930)

DEUX IMPORTANTS PLAFONNIERS à couronne en tambour pétiolée à palmettes galbées et partie centrale à pavement de cailloutis millefiori de perles de verre de couleurs en forme de fleurs.

Diam : 1 m

Voir la reproduction p. 48 5 000 / 8 000 €



217



216 - 215



213

214. VERONESE (TRAVAIL ITALIEN VERS 1930)

IMPORTANT MIROIR MURAL en verre à multiples éléments assemblés ornementés de rinceaux et volutes à haut fronton triangulaire.

150 x 80 cm

Voir la reproduction.

2 500 / 3 500 €

215. LOETZ BOHÊME

Vase polymorphe en verre soufflé doublé à décor de stries horizontaux irisés sur fond vert.

Non signé

H. : 14 cm

L. : 13 cm

Voir la reproduction.

200 / 300 €

216 LOETZ BOHÊME.

Vase cylindrique en verre soufflé doublé à décor de stries horizontaux irisés sur fond vert, dans une monture en laiton à décor de vigne et têtes de chouettes et pieds en bronze.

Non signé.

H. : 31,5 cm

Diam. : 12 cm

Voir la reproduction.

1 200 / 1 500 €

217*. CAMILLE FAURÉ (1874-1956)

Important pied de lampe forme boule en cuivre émaillé à décor stylisé polychrome d'enroulements en léger relief. Virole en laiton sur la partie supérieure et abat-jour conique en raffia

Signé au revers.

(Quelques sauts d'émail.)

Voir la reproduction.

800 / 1 000 €

217 BIS*. JULES SARLANDIE (1874-1936)

Important vase de forme ovoïde en cuivre émaillé à décor floral polychrome sur fond rose, base et bague de col en laiton. Signature manuscrite « J. Sarlandie, Limoges ».

H. : 35 cm

500 / 700 €

218. ROBERT PANSART (1909-1973)

Important miroir et son encadrement en verre églomisé à décor de deux personnages stylisés polychromes et d'enroulements. Vers 1940.

120 x 75 cm (hors encadrement).

Quelques légers manques dans le décor.

Voir la reproduction.

5 000 / 7 000 €



214



218



221



220

219. GILBERT-AUGUSTE PRIVAT (1892-1962)

Importante sculpture Art Déco en plâtre patiné représentant une jeune femme portant un panier de fruits.
Signée et datée en creux sur la terrasse «Gilbert Privat, 1924».
H.: 81cm.
N.B. : Grand prix de Rome de sculpture en 1921.

Voir la reproduction. 1 000 / 1 500 €

220. CHARLES ARTUS (1897-1978)

Coupe vide-poche en bronze à patine verte supportée par trois pélicans stylisés formant piétement.
Signé en creux dans le décor, vers 1930.
H : 9,5 cm.

L : 33 cm.
Voir la reproduction. 300 / 500 €



222

221. EMILE MULLER (1823-1889) D'APRÈS EUGÈNE GRASSET

Plaque décorative rectangulaire en céramique émaillée polychrome représentant un groupe de femmes porteuses des mois de l'année et boussole métallique enchâssée sur la partie haute.
Signature manuscrite dans le décor et cachet au revers. Vers 1880.

H. : 46 cm
L. : 18 cm
Voir la reproduction. 600 / 800 €

222. ARLUS EDITION

Lampadaire à fût constitué de tiges en métal laqué blanc surmontées d'une sphère ajourée en métal doré et base tripode galbée également en métal doré. Abat-jour cylindrique papier reposant sur un disque de verre sablé.
Vers 1950.

H. : 167cm.
Voir la reproduction. 300 / 500 €

223. LOUIS BARTHÉLÉMY

Statuette chrysléphantine en bronze doré et ivoire représentant une jeune femme stylisée Art déco sur une base à gradins en marbre. Signature manuscrite en creux dans le drapé de la jupe.

H.: 27cm.

Vers 1920.

Voir la reproduction.

800 / 1 000 €

224. TRAVAIL FRANÇAIS VERS 1930

Pendule à cadre circulaire et base en «U» en métal chromé, cadran horaire peint sur verre.

Peinture partiellement écaillée.

H. : 17,5 cm

300 / 400 €

225. JEAN LORMIER

«Femme dénudée aux oiseaux», importante sculpture en bronze à cire perdue à patine brune. Fondateur Susse frères Paris. Signatures manuscrites en creux sur la base de l'artiste et du fondeur.

Vers 1930.

H. : 35 cm

L. : 70 cm

Voir la reproduction.

1 500 / 2 000 €

226. HAMEL

Cachet en bronze et ivoire représentant une jeune alsacienne en buste, portant une coiffe.

Signé.

H : 11 cm.

Voir la reproduction.

300 / 400 €

227. CHARLES SCHNEIDER (1881-1953)

Suspension à vasque circulaire bombée en verre multicouche orange sur fond jaune marmoréen à décor floral gravé en camée à l'acide. Monture en fer forgé à motif de fruits et feuilles de houx.

Vers 1920, non signée.

Diamètre vasque : 41cm.

Bibliographie : Marie-Christine Joulin et Gerold Maier, «Charles Schneider», édition Wissner-verlag 2004, modèle avec monture identique reproduit page 95.

1 200 / 1 500 €

228. HUGO LEVEN ET HERMANN FAUSER / J.P. KAYSER SOHN, KREFELD, KAYSERZINN.

Théière de style Art Nouveau en étain à décor embouti de poissons et fleurs.

H. : 23 cm

L. : 25 cm

P. : 7 cm

Cachet circulaire de la firme allemande en creux sous la base, vers 1910.

Voir la reproduction.

300 / 400 €



226 - 223



228



225



225



230



231

229. LOUIS SOGNOT (1892-1970) / MAISON KRIEGER

Meuble-vitrine moderniste à structure en gradin et deux portes pleines en façade en placage marqueté d'acajou, deux portes vitrées à structure en métal chromé sur la partie centrale. Poignées et pieds monoblocs en métal chromé. Cachets à l'arrière du meuble et en creux dans un serrure de la maison Krieger à Paris, vers 1925.

(Quelques marques d'usage.)

H.: 172 cm.

l.: 200 cm

P.: 42 cm

Voir la reproduction. 3 000 / 5 000 €

230. TRAVAIL MODERNISTE FRANÇAIS VERS 1930

Guéridon circulaire en placage de palissandre à deux plateaux découpés et deux montants en tube de métal chromé.

H. : 67,5 cm

Diam. : 57,5 cm

Voir la reproduction. 500 / 700 €

231. JOSEF HOFFMANN (1870-1956) (ATTRIBUÉ À) ET JACOB & JOSEF KOHN

Guéridon en hêtre teinté acajou à plateau carré, piétement et entretoise courbés.

Estampille en creux de l'éditeur autrichien sous le plateau, vers 1910.

H. : 74,5 cm

L. : 50 cm

P. : 50 cm

Voir la reproduction. 400 / 500 €



229

232. GUSTAVE SERRURIER-BOVY (1858-1919)

Buffet deux corps en Padouk avec partie basse à deux portes pleines et un tiroir, partie haute en décrochement surmontée d'une galerie, à trois portes vitrées coulissantes. Larges ferrures et entrées de clés stylisées en laiton.

Estampille en creux sur les clés, vers 1905.

H. : 197 cm

L. : 160 cm

P. : 62, 5 cm

Voir la reproduction.

4000 / 5000 €



232



233 - 234

233. GUSTAVE SERRURIER-BOVY (1858-1919)

Table de salle à manger en Padouk à plateau rectangulaire mouluré aux angles arrondis et pieds courbes stylisés avec entretoise, terminés par une roulette et une plaque en laiton.

Vers 1905.

H. : 75 cm

L. : 110 cm

P. : 75 cm

Voir la reproduction.

3000 / 4000 €

234. GUSTAVE SERRURIER-BOVY (1858-1919)

Suite de six chaises à structure et haut dossier ajouré en Padouk, assise cannée.

Vers 1905.

(Un cannage endommagé).

H. : 92, 5 cm

L. : 35 cm

P. : 40 cm

Voir la reproduction.

1500 / 2000 €

235. LOUIS MAJORELLE (1959-1926)

Table de fumeur en acajou à deux tablettes décalées moulurées sur une base carrée et montant à gradins.

Estampille «Majorelle Nancy» en creux au revers des tablettes. Vers 1920.

(Marques d'usage.)

H. : 68 cm

L. : 46 cm

Voir la reproduction.

800 / 1000 €

236. EERO SAARINEN (1910-1961) ÉDITION KNOLL

Table basse à plateau ovale en marbre blanc veiné sur un piétement «tulipe» en fonte d'aluminium laqué blanc.

Edition Knoll ancienne, vers 1960.

Piétement partiellement insolé.

Longueur du plateau : 105 cm.

Voir la reproduction.

1000 / 1200 €



235



236



Lot 57

CONDITIONS DE LA VENTE

La vente se fera expressément au comptant.

Aucune réclamation ne sera recevable dès l'adjudication prononcée, les expositions successives ayant permis aux acquéreurs de constater l'état des objets présentés.

L'adjudicataire sera le plus offrant et dernier enchérisseur, et aura pour obligation de remettre ses nom et adresse.

Il devra acquitter, en sus du montant de l'enchère, par lot, les frais et taxes suivants :

23,92 % TTC (20 % HT + TVA 19,6 %)

Dès l'adjudication prononcée les achats sont sous l'entière responsabilité de l'adjudicataire.

Les précisions concernant l'aspect extérieur, plis, mouillures et rousseurs diverses, les dimensions des lots et leur état ne sont donnés qu'à titre indicatif. En effet, les lots sont vendus en l'état où ils se trouvent au moment de l'adjudication.

Aucune réclamation concernant l'état des lots ne sera admise une fois l'adjudication prononcée.

Aucun lot ne sera remis aux acquéreurs avant l'acquittement de l'intégralité des sommes dues.

Les acquéreurs pourront obtenir tous renseignements concernant la livraison et l'expédition de leurs achats à la fin de la vente.

En cas de contestation au moment des adjudications, c'est-à-dire s'il est établi que deux ou plusieurs enchérisseurs ont simultanément porté une enchère équivalente, soit à haute voix, soit par signe, et réclament en même temps cet objet après le prononcé du mot « adjudgé », le dit objet sera immédiatement remis en adjudication au prix proposé par les enchérisseurs et tout le public présent sera admis à enchérir à nouveau.

Les éventuelles modifications aux conditions de vente ou aux descriptions du catalogue seront annoncées verbalement pendant la vente et notées sur le procès verbal.

KAPANDJI MORHANGE

Ghislaine KAPANDJI – Élie MORHANGE
Commissaires-Priseurs des ventes volontaires.
46 bis, passage Jouffroy – 75 009 Paris.
Tél: 01 48 24 26 10 • Fax: 01 48 24 26 11
Email: kapandjimorhange@gmail.com.
site www.kapandji-morhange.com.
Agrément 2004-508 – RCS Paris B 477 936 447.

■ Vente du 23 novembre 2011 Drouot Salle 1

Nom:
Prénom:
Adresse:
Code postal:
Téléphone:
Email:
Références bancaires:
Observations:

Les enchères téléphoniques ne seront acceptées qu'à partir de 500 €.

| N° | DÉSIGNATION | LIMITE EN € | TEL |
|----|-------------|-------------|-----|
| | | | |
| | | | |
| | | | |
| | | | |
| | | | |
| | | | |
| | | | |
| | | | |
| | | | |
| | | | |

J'accepte les conditions de vente.

Je déclare avoir pris connaissance des conditions de vente décrites dans le catalogue, je les accepte et vous prie d'acquiescer pour mon compte personnel, aux limites indiquées en euro, les lots désignés ci-dessus (les limites ne comprenant pas les frais légaux).

Stockage :

- Les achats de petit volume, adjugés au delà de 300 € pourront être transportés à l'étude, où ils seront gardés à titre gracieux durant quatre semaines. Passé cette période, des frais de stockage seront demandés.
- Tous les autres lots qui n'auront pas été retirés par leurs acquéreurs le lendemain de la vente avant 10 heures en salle à Drouot Richelieu seront entreposés au 3ème sous-sol de l'hôtel Drouot, où des frais dus aux conditions tarifaires en vigueur seront facturés.

Les ordres d'achat sont une facilité pour nos clients. L'étude ne peut être tenue pour responsable pour avoir manqué d'exécuter un ordre par erreur ou pour toute autre cause.

Lu et approuvé

le à

Signature