

**VENTE PUBLIQUE DE PHOTOS, AFFICHES, DESSINS,  
GRAVURES, TABLEAUX DE 1880 À NOS JOURS  
SAMEDI 19 MARS À 13 H**

**OPENBARE VEILING VAN FOTO'S, AFFICHES,  
TEKENINGEN, PRENTEN, SCHILDERIJEN  
VAN 1880 TOT HEDEN  
ZATERDAG 19 MAART OM 13 U**

**Exposition et vente  
À LA LIBRAIRIE  
Ch. de Charleroi 162, 1060 Bruxelles**

**Tentoonstelling en veiling  
IN DE BOEKHANDEL  
Charleroisesteenweg 162, 1060 Brussel**

**Exposition :**  
**Samedi 12 et du lundi 14 au vendredi 18 mars de 10 à 19 h**

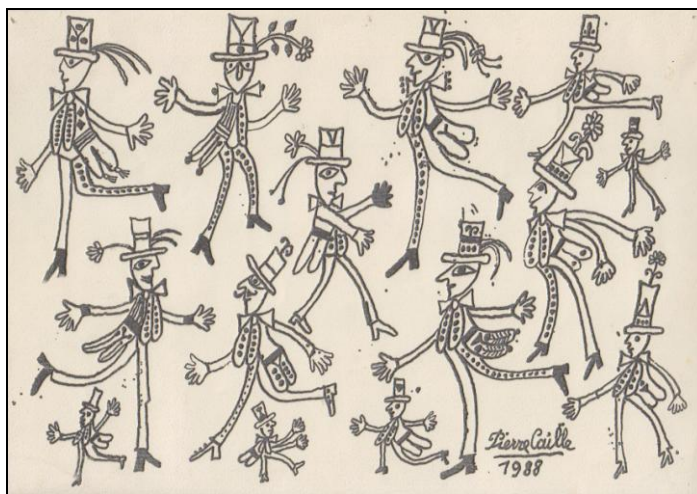
**Tentoonstelling :**  
**Zaterdag 12 en van maandag 14 tot vrijdag 18 maart van 10 tot 19 u**

## **LE LIBRAIRE ALAIN FERRATON**

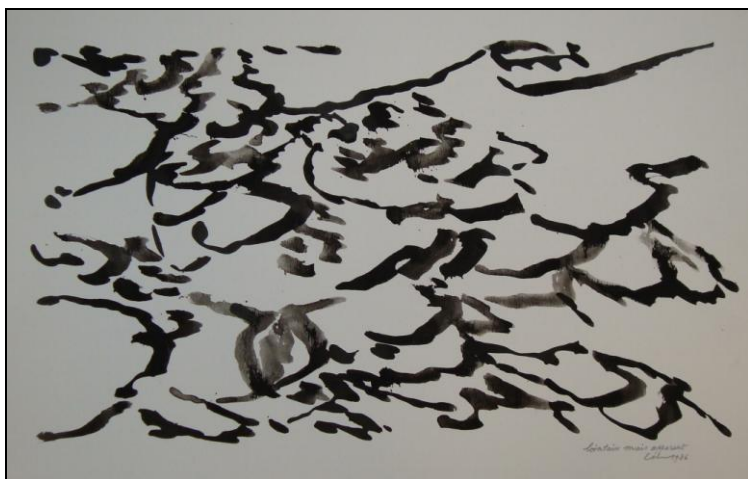
**Chaussée de Charleroi, 162/8 – B 1060 Bruxelles  
Ouvert du mardi au samedi de 10 à 18 h 30  
Charleroisesteenweg, 162/8 – B 1060 Brussel  
Open van dinsdag tot zaterdag van 10 tot 18 u 30  
Phone : 00. 32 (0)2.538.69.17 – Fax : 00. 32 (0)2.537.46.05  
Mail : [alain.ferraton@skynet.be](mailto:alain.ferraton@skynet.be)  
Internet : [www.ferraton.be](http://www.ferraton.be)**



N°124 Albin Brunovsky



N° 131 Pierre Caille



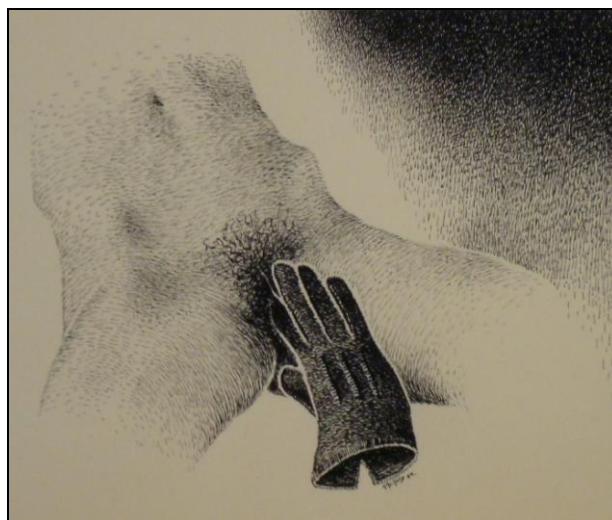
N° 134 Jacques Calonne



N° 196 Jean Dubuffet



N° 221 Jean-Michel Folon



N° 235 Claude Galand

## TABLE DES MATIÈRES

Photographies – Foto's	1-34
Affiches	35-49
Dessins, aquarelles, gravures, tableaux	
Tekeningen, aquarellen, prenten, schilderijen	50-537



N° 391 Reinhoud. Encre de Chine sur papier (détail)

**Les ordres d'achat doivent nous parvenir, au plus tard,  
le vendredi 18 mars avant 19 h.  
Merci de votre compréhension.**

**Toutes les illustrations sur [www.ferraton.be](http://www.ferraton.be)**

## PHOTOGRAPHIES – FOTO'S

**1 BRIGANTI (Fabrizio). Sans titre [Jeunes femmes en maillot].** Tirage unique au gélatino-bromure d'argent, signé au verso et monté sous cadre en alu. Dim. cadre : 45,5 × 31,5 cm ; support : 23 × 16 cm ; sujet : 21 × 14 cm. Fabrizio Briganti est né à Trieste en 1963. Il étudie l'architecture à Venise avant de s'initier à la photographie. Prédilection pour les portraits et la recherche sur le corps humain. Ses photographies ont notamment été publiées dans « Progreso fotografico » et « Photo Magazine ». Nombreuses expositions principalement en Italie. – Est. 100/150

**2 BRIGANTI (Fabrizio). Sans titre [Jeux d'ombre].** Tirage au gélatino-bromure d'argent, signé et cacheté au verso, monté sous cadre en alu. Dim. cadre : 45,5 × 31,5 cm ; support : 23 × 16 cm ; sujet : 21 × 14 cm. – Est. 100/150

**3 BRIGANTI (Fabrizio). Sans titre [Nu suspendu].** Tirage au gélatino-bromure d'argent, signé et cacheté au verso, monté sous cadre en alu. Dim. cadre : 60 × 40 cm ; support : 59 × 39 cm ; sujet : 55,5 × 36,5 cm. – Est. 150/200

**4 BURTON (Jean-Dominique). Sans titres [Portraits d'artistes belges].** Ensemble de 66 photographies originales en noir, toutes datées (1987/1988) et signées au crayon. Dim. support : (66×) 40 × 30 cm ; sujet : (66×) 33 × 27 cm. Portraits du réalisateur Benoît Lamy, des artistes Michel Linthout, Jean-Pierre Maury, Bob Van der Auwera, Luc Van Malderen, André Willequet, de l'écrivain Pierre Mertens, des créateurs Elvis Pompilio, Sami Tillouche, du maître-queux Michel Haquin et bien d'autres. **On joint** 15 photos identiques du portrait de A. de Lacroix au même format (toutes justifiées, datées 1990 et signées à l'encre noire). Toutes ces photos furent destinées à illustrer le magazine « Bello » (tout ce qui est beau, intelligent et anticonformiste ; regards sur la Wallonie) dont nous joignons une collection complète, soit 10 numéros in-folio publiés entre mai 1986 et novembre 1988. Ces photos en noir et blanc sont également reproduites dans « Épreuves d'artistes », un ouvrage de Jean-Dominique Burton contenant 101 portraits d'artistes belges (Namur, Zandona, 1990). Après des études d'imprimerie et de graphisme, Jean-Dominique Burton (Huy, 1952), se tourne naturellement vers la photographie. À la manière d'un archéologue ou d'un ethnologue, il scrute les traces au sol, les cicatrices, les faces masquées, les visages d'artistes ou de collectionneurs. Parallèlement, il voyage de l'Atlas à l'Himalaya où il réalise de nombreux reportages. Actuellement, il poursuit un travail sur les hauts lieux de pèlerinages à travers l'Ancien et le Nouveau Monde. – Est. 800/1200

**5 CARTIER-BRESSON (Henri). Affiche (1969).** Planche en photo-offset pour son exposition personnelle au Musée d'Ixelles. Impr. Kumps à Bruxelles. Dim. : 56,5 × 37,5 cm. / **MAGRITTE (René). Affiche (1976).** Planche en photo-offset pour l'exposition « La Fidélité des images » aux Musées royaux des Beaux-Arts de Bruxelles. Impr. Laconti à Bruxelles. Dim. : 49,5 × 33 cm. / Ens. 2 pièces. – Est. 20/40

**6 DAUMERIE (François). « Jardin du Palais impérial, Tokyo » (2003).** Tirage argentique sur papier brillant, titré, just. 86/99 et signé à la mine de plomb au verso. Dim ; support : 30 × 40,5 cm ; sujet : 25,5 × 38 cm, timbre à sec du Malbodum Museum. Né en 1959, François Daumerie vit et travaille dans le nord de la France. Pratique la photographie

en autodidacte depuis une trentaine d'années. Photographe de l'humain et de l'errance, il pose son regard en noir et blanc sur le monde qui l'entoure (François Daumerie, L'Œil vagabond 1999-2006, p. 71). – Est. 25/50

**7 FAIDHERBE (Jean-Claude). « Nocturne charbonnier » (le wagon rose).** Tirage argentique en couleurs, contrecollé sur fond noir (titré, daté 1980 et signé au crayon), monté sous cadre en bois naturel. Dim. cadre : 51,5 × 41,5 cm ; support et sujet : 25 × 20 cm. – Est. 150/200

**8 FAUVILLE (Claude). Sans titre [Nu au miroir].** Tirage au gélatino-bromure d'argent, signé au crayon et monté sous cadre en alu. Dim. cadre : 36,5 × 28 cm ; support : 21 × 17 cm ; sujet : 14,5 × 14,5 cm. – Est. 100/150

**FAUVILLE (Claude).** Voir aussi n° 207.

**9 GILISSEN (Maria). « Marcel Broodthaers » (1966).** Tirage au gélatino-bromure d'argent. Dim. support et sujet : 29,5 × 18,5 cm, papier lég. plissé. Retirage (cachet de Maria Gilissen au verso). – Est. 25/50

**10 GILISSEN (Maria). « René Magritte » (1966).** Tirage au gélatino-bromure d'argent. Dim. support et sujet : 29,5 × 18,5 cm. Retirage (cachet de Maria Gilissen au verso). – Est. 25/50

**HANIQUE (Michel).** Voir n°s 249 et 250.

**11 HEUSE (Helmut). Sans titre [Nu].** Tirage Fresson (tirage photographique couleurs au charbon), monté sous passe-partout amateur et cadre brun en alu. Dim. cadre : 50,5 × 31,5 cm ; support et sujet : 30 × 20 cm. Né à Berlin en 1942, Helmut Heuse travaille dans une agence de photos. Il crée des photos d'une grande qualité quasi pointilliste. C'est notamment pour cette raison qu'il a choisi de travailler avec la famille Fresson près de Paris. Il expose avec Claude Fauville et Michel Hanique aux Rencontres d'Arles en 2003. – Est. 100/150

**12 KAYAERT (Robert). « Ballet du xx<sup>e</sup> siècle » (Maurice Béjart).** Ensemble de 6 tirages en noir sur papier mat, titrés et signés au crayon (années 60). Dim. support : (6×) 40 × 50 cm ; sujet : (6×) 28 × 38 cm. Robert Kayaert a acquis une renommée comme photographe sportif, photographe officiel de l'Expo 58, du Concours Reine Élisabeth et des ballets de Béjart. La rencontre artistique du chorégraphe (1927-2007) et du photographe (1920-2007) est fusionnelle. Robert Kayaert va tisser durant vingt ans la mémoire visuelle du Ballet du xx<sup>e</sup> siècle. – Est. 50/75

**13 KAYAERT (Robert). « Ballet du xx<sup>e</sup> siècle » (Maurice Béjart).** Ensemble de 6 tirages en noir sur papier mat, titrés et signés au crayon (années 60). Dim. support : (6×) 40 × 50 cm ; sujet : (6×) 28 × 38 cm. – Est. 50/75

**14 KAYAERT (Robert). « Messe pour le temps présent » [Ballet du xx<sup>e</sup> siècle avec Jorge Donn].** Ensemble de 3 tirages cibachrome, titrés et signés au verso (1967). Dim. support et sujet : (3×) 30,5 × 40,5 cm. – Est. 50/75

**15 KAYAERT (Robert). « Sonate à trois » [Pièce d'après Huis clos de Sartre avec Tania Bari].** Ensemble de 3 tirages cibachrome, titrés et signés au verso (1957). Dim. support et sujet : (3×) 30,5 × 40,5 cm. – Est. 50/75



**16 KESSELS (Willy).** *Sans titre [Portrait de jeune femme]*. Tirage argentique d'époque contrecollé en plein sur papier cartonné. Dim. support : 30 × 24 cm ; sujet : 17,5 × 23 cm, timbre à sec dans le coin inf. gauche. – Est. 75/100

**17 LAUSCHMANN (Jan).** *Sans titre [Nature morte au bouquet de lilas]*. Tirage au gélatino-bromure d'argent d'époque, contrecollé sur papier cartonné, daté 1925, signé au crayon et enrichi d'un cachet-monogramme noir. Dim. support : 40,5 × 30 cm ; sujet : 22,5 × 16,5 cm. Les œuvres du photographe et chimiste tchèque Jan Lausmann (1901-1991) sont romantiques et tranquilles. Elles reflètent notamment Prague dans les années 30 et 40. Lausmann fait partie avec son collègue Sudek (1896-1976) des plus grands photographes tchèques. Il soutient l'idée de l'indépendance et de la pureté de la photographie, son lien étroit avec la réalité. – Est. 500/750

**18 LINK (Winston).** « *Hawksbill Creek Swimming Hole, Luray, Virginia* » (1956). Reproduction photographique tirée sur papier glacé. Dim. support : 62,5 × 42,5 cm ; sujet : 50 × 39 cm. – Est. 25/50

**19 MANDY (Marie).** « *La Folie de Lucia* ». Tissage photographique, titré, contrecollé sur papier et monté sous passe-partout et cadre doré en bois. Dim. cadre : 40 × 32 cm ; sujet : 16,5 × 11 cm. **On joint** le catalogue de son exposition personnelle de tissages photographiques à la Maison belge de Cologne en 1987. Licenciée en philologie romane, Marie Mandy (Louvain, °1961) étudie le cinéma à Londres. En 1989, elle crée la société de production Amazon Films à Bruxelles, avec laquelle elle produit et réalise son premier long métrage de fiction « Pardon cupidon ». Elle réalise de grands reportages photographiques et expose ses images et ses « tissages photographiques » dans une dizaine de pays. Elle vit et travaille depuis une quinzaine d'années entre Marseille, Paris et Bruxelles et est l'auteur d'une quinzaine de documentaires. – Est. 150/200

**20 MAN RAY / DUCHAMP.** *Le Monde des échecs n° 1*. Brux., L'Échiquier, 1933, 16 ff. de photos reproduites en héliogravure des grands maîtres des échecs de l'époque dont une photo-montage de Man Ray représentant face à face, séparés par un échiquier, Marcel Duchamp et Halberstadt + 1 f. sur papier rose donnant la liste des photos, en ff., sous farde édit. État neuf. – Est. 150/200

**21 MEURIS (Jacques).** « *Lisbonne 1976* » [Tags]. Tirage argentique de 1989, titré, daté et portant le cachet-monogramme au verso. Dim. support et sujet : 60,5 × 50,5 cm. Photographe, critique d'art, poète et auteur, Jacques Meuris (Liège, 1923 – Bruxelles, 1993) a été professeur honoris causa à La Cambre (Bruxelles). Il a écrit plusieurs ouvrages, études et monographies. Trouve son inspiration dans le paysage urbain. – Est. 50/75

**22 MEURIS (Jacques).** [Oldsmobile]. Tirage argentique de 1989, titré (?), daté, signé et portant le cachet-monogramme au verso. Dim. support et sujet : 60,5 × 50,5 cm. – Est. 50/75

**23 MEURIS (Jacques).** *Sans titre [Tags]*. Tirage argentique (1989). Dim. support et sujet : 50 × 60 cm. – Est. 50/75

**24 MÜLLER-POHLE (Andreas).** *Sans titre* (1979). Tirage au gélatino-bromure d'argent, just. VI/X, daté, signé à la mine de plomb au verso et monté sous passe-partout. Dim. passe-partout : 50 × 40 cm ; support : 30,5 × 39 cm ; sujet : 22 × 30 cm. – Est. 100/150

**25 O'NEILL (Terry).** « *Mick Jagger* » (1987). Ciba-chrome monté sous passe-partout et cadre en bois blancs. Dim. cadre : 43 × 43 cm ; sujet : 22 × 22 cm. Terry O'Neill a commencé sa carrière à Londres dans les années 60 et compte parmi les photographes les plus influents de son époque. De concert avec d'autres photographes comme David Bailey, il a fait de Londres la plate-forme internationale de la mode et de la musique. Des stars comme Richard Burton, Elizabeth Taylor, Elton John et même la reine Elizabeth II posent pour lui. Son humour typiquement britannique et son art du non-respect donnent à ses portraits quelque chose d'unique. – Est. 150/200

**26 RHEIMS (Bettina).** *Sans titre [Portrait de Nathalie Rheims]*. Tirage argentique monté sous passe-partout blanc et cadre noir en bois. Dim. cadre : 42 × 32 cm ; sujet : 18,5 × 14,5 cm, mention imprimée au verso : Photo Bettina Rheims – Droits de reproductions réservés. Portrait de Nathalie Rheims, sœur de Bettina, écrivain et productrice française. – Est. 150/200

**27 RICHEZ (Jacques).** « *Ricordo di Carrara* » [Érotique]. Tirage argentique et collage. Suite de 10 compositions, titrées, signées à l'encre blanche et montées sur panneau mousse. Photographies publiées dans le Daily Bul. Dim. support : (10×) 50 × 40 cm ; sujet : (10×) 40 × 32 cm. Jacques Richez (Dieppe, 1918 – Bruxelles, 1994) trouve souvent son inspiration dans les formes du corps féminin teinté d'un brin d'érotisme. Rétrospective importante organisée au Centre de la Gravure et de l'Image imprimée de La Louvière. Bel ensemble. – Est. 750/1000

**28 SCHARTZ (Jean-Paul).** *Sans titre [Jeunes femmes voluptueuses]*. Tirage au gélatino-bromure d'argent sur papier brillant. Dim. support : 30,5 × 40 cm ; sujet : 23 × 32,5 cm. – Est. 25/50

**29 STERCQ (Jean-Pol).** « *Abattoirs de Bruxelles* » [Série « Choux de Bruxelles »]. Digigraphie sur papier Fine Art, titrée, just. 1/12 et signée à la mine de plomb au verso. Dim. support : 21 × 30 cm ; sujet : 17 × 25 cm, timbre à sec du photographe. Jean-Pol Stercq (°1943), suit des cours à l'École de Photographie de la ville de Bruxelles. Dans les années 1970, il devint photographe pour le journal Tintin. Attiré par le surréalisme, il fait la connaissance de Marcel Mariën pour lequel il travailla. Il est l'auteur de nombreux portraits d'artistes et d'écrivains belges. Œuvres dans plusieurs musées de France et de Belgique. La Digigraphie est la version moderne et informatique de la lithographie. C'est un procédé de production ou de reproduction d'œuvres d'art de grande qualité. – Est. 65/80

**30 STERCQ (Jean-Pol).** « *Boulevard Général Jacques* » [Série « Choux de Bruxelles »]. Digigraphie sur papier Fine Art, titrée, just. 1/12 et signée à la mine de plomb au verso. Dim. support : 21 × 30 cm ; sujet : 16,5 × 25 cm, timbre à sec du photographe. – Est. 65/80

**31 STERCQ (Jean-Pol).** « *Gare centrale* » [Série « Choux de Bruxelles »]. Digigraphie sur papier Fine Art, titrée, just. 1/12 et signée à la mine de plomb au verso. Dim. support : 30 × 21 cm ; sujet : 25 × 16,5 cm, timbre à sec du photographe. – Est. 65/80

**32 STERCQ (Jean-Pol).** « *Place de Brouckère* » [Série « Choux de Bruxelles »]. Digigraphie sur papier Fine Art, titrée, just. 1/12 et signée à la mine de plomb au verso. Dim. support : 30 × 21 cm ; sujet : 16,5 × 16,5 cm, timbre à sec du photographe. – Est. 65/80

**33 TEX (Alain ÉTIENNE, dit Alan). Sans titre [Érotique].** Tirage argentique en noir. Dim. support et sujet : 30 × 24 cm. Photographe né à Bruxelles en 1951, Alan Tex s'inspire du monde du cirque et de celui des « Freaks », avec pour thème récurrent le « fétiche burlesque ». Photographies en noir et blanc ou en couleurs où domine le rouge. Nombreuses expositions en Belgique et à l'étranger. – Est. 100/150

**34 VERCHEVAL (Georges). Sans titres [Carrières de calcaire].** Suite de 6 photographies originales tirées en noir sur papier brillant, contrecollées sur papier cartonné (sup-

port cartonné signé ou monogrammé au crayon). Dim. photo : (6×) 19 × 19 cm. Passé par l'école de photographie de Vevey en Suisse, Georges Vercheval (Charleroi, °1934) a également transité par l'académie de Charleroi au sein des ateliers de Marcel Gibon et Jean Ransy. Le photographe s'affirme dans les années 60 avec l'exposition « The Family of Man ». Son art, il le veut avant tout social, c'est-à-dire ancré dans le monde qu'il reflète. Prix biennal Achile Béchet en 2001. Créateur du Musée de la Photographie de la Communauté française de Belgique à Mont-sur-Marchienne dont il devient conservateur jusqu'en 2000. – Est. 500/750

## AFFICHES

**35 Affiches de cinéma cubain.** – « **Fresa y chocolate** » (1993), « **Ninos desaparecidos** » (1985). Ensemble de 2 sérigraphies originales en couleurs, montées individuellement sous cadre noir en bois. Affiches de 2 films cubains dont le très primé « Fraise et chocolat ». – Est. 30/60

**36 Affiches publicitaires.** – « **Englebert** ». Ensemble de 3 affiches en couleurs (lithographie ou quadrichromie) réalisées pour la compagnie de manufacture de pneumatiques belge Englebert. Impr. Bénard à Liège. Formats divers : de 44 × 34 cm à 62 × 42 cm. – Est. 25/50

**37 Art nouveau.** – « **Miss Foy** » [Affichette du Théâtre Variété de Prague]. Lithographie en couleurs tirée sur papier glacé pour la pièce de théâtre « Miss Foy ». Prague, A. Haase, s.d. (ca 1900), dim. : 42 × 30 cm, qq. plis et pet. déchirures marg. – Est. 25/50

**38 BEZOMBES (Roger). « Côte d'Azur ».** Lithographie en couleurs réalisée pour les Chemins de fer français. Impr. Mourlot à Paris. Dim. : 100 × 62 cm. – Est. 25/50

**Cunard White Star Line.** Gouache originale. Voir n° 164.

**DE VLEESCHOUWER (A.).** Voir n° 189.

**39 GALICE (Louis). Sans titre [Cirque].** Lithographie en couleurs marouflée sur toile. Mention dans le coin inf. droit : « Affiches Louis Galice 99 F[aubourg] St Denis Paris ». Dim. support : 142 × 105 cm ; affiche : 134 × 97 cm, qq. déchirures restaurées. – Est. 100/150

**40 KEY (Julian). « Là où il y a du gris, je mets du rose »** (1983). Sérigraphie en 9 couleurs tirée sur papier couché et signée au crayon. Dim. support : 45 × 64 cm ; sujet : 27 × 46 cm. Impr. Credeco à Bruxelles (Duchesne, L'Affiche en Belgique, 110)./ **IDEM. Affiche** (1984). Sérigraphiée en couleurs pour l'exposition « Savignac-Julian Key » au Centre d'Art Nicolas de Staël à Braine-l'Alleud. Dim. : 60 × 40 cm./ Ens. 2 pièces. – Est. 25/50

**41 MASSONET (Armand). « Bruxelles-Charleroi »** (1949). Lithographie et offset en couleurs réalisée pour la Société nationale des Chemins de Fer belges. Impr. Marci à Bruxelles. Dim. : 99 × 62 cm, affiche pliée. Très bon état. – Est. 25/50

**42 MASSONET (Armand). « Bruxelles, joyaux de Belgique »** (ca 1950). Lithographie en couleurs réalisée pour la Société nationale des Chemins de Fer belges. Impr. De

Grève à Bruxelles. Dim. : 99 × 62 cm, affiche pliée. Très bon état (Massonet, Exposition rétrospective à l'Hôtel de ville de Saint-Gilles, p.29). – Est. 25/50

**43 MASSONET (Armand). « Chaudfontaine »** (ca 1950). Lithographie et offset en couleurs réalisée pour la Société nationale des Chemins de Fer belges. Version anglaise. Dim. : 99 × 62 cm, affiche pliée. Très bon état (Massonet, Exposition rétrospective à l'Hôtel de ville de Saint-Gilles, p.27). – Est. 25/50

**44 MASSONET (Armand). « La Gaume »** (ca 1950). Lithographie en couleurs réalisée pour la Société nationale des Chemins de Fer belges. Impr. De Grève à Bruxelles. Dim. : 99 × 62 cm, affiche pliée, marge inf. lég. effrangée sinon très bon état (Massonet, Exposition rétrospective à l'Hôtel de ville de Saint-Gilles, p.24). – Est. 25/50

**45 MASSONET (Armand). « Malmedy »** (ca 1950). Planche en quadrichromie réalisée pour la Société nationale des Chemins de Fer belges. Impr. De Rycker à Bruxelles. Dim. : 99 × 62 cm, affiche pliée. Très bon état. – Est. 25/50

**46 MASSONET (Armand). « Mons »** (ca 1950). Planche en quadrichromie réalisée pour la Société nationale des Chemins de Fer belges. Dim. : 99 × 61 cm, affiche pliée. Très bon état (Massonet, Exposition rétrospective à l'Hôtel de ville de Saint-Gilles, p. 24). – Est. 25/50

**47 MASSONET (Armand). « St Hubert »** (ca 1950). Lithographie et offset en couleurs réalisée pour la Société nationale des Chemins de Fer belges. Impr. Goossens à Bruxelles. Dim. : 99 × 62 cm, affiche pliée, mini déchirures à la marge sup. sinon très bon état (Massonet, Exposition rétrospective à l'Hôtel de ville de Saint-Gilles, p. 24). – Est. 25/50

**48 MASSONET (Armand). « Tournai, joyaux de Belgique »** (ca 1950). Lithographie et offset en couleurs réalisée pour la Société nationale des Chemins de Fer belges. Impr. De Grève à Bruxelles. Dim. : 99 × 62 cm, affiche pliée. Très bon état (Massonet, Exposition rétrospective à l'Hôtel de ville de Saint-Gilles, p.24). – Est. 25/50

**49 Publicité.** – « **Sarolée** ». Lithographie en couleurs réalisée pour la marque belge de motocyclettes Sarolée. Brux.-Anvers, A. Van Ypersele (Impr. Bénard à Liège), s.d., dim. : 100 × 65 cm. Bon état. – Est. 50/75

## DESSINS, AQUARELLES, GRAVURES, TABLEAUX DE 1880 À NOS JOURS TEKENINGEN, AQUARELLEN, PRENTEN, SCHILDERIJEN VAN 1880 TOT HEDEN

**50 ABRAMOVIC (Marina).** Affiche (1992). Planche en photo-offset réalisée pour son exposition personnelle à la Galerie des Beaux-Arts, signée à l'encre noire indélébile. Dim. : 56 × 41 cm. Artiste conceptuelle, Marina Abramovic (Belgrade, °1946) a exposé individuellement au Musée d'Art contemporain (MUHKA) à Anvers et au Musée communal d'Art actuel (SMAK) à Gand. – Est. 25/50

**51 AGHIB (Joan).** « Maisons bradées II » (1978). Gravure originale en couleurs tirée sur papier vélin, just. 17/50, datée, signée au crayon et montée sous passe-partout crème et cadre en alu. Dim. cadre : 36 × 45 cm ; sujet : 15,5 × 23 cm. Graveur et peintre d'origine américaine, Joan Aghib suit une formation en peinture chez Hans Hoffman, en gravure chez « Pratt Graphics » à New York, ensuite dans l'« Atelier 17 » chez Hayter à Paris et enfin à l'École des Arts d'Ixelles. Ses œuvres graphiques sont constituées d'éléments abstraits qui sont assemblés en un tout poétique et presque figuratif. En 1969, elle introduit la technique Hayter en Belgique. Cette technique permet d'imprimer différentes couleurs en un seul passage dans la presse. – Est. 30/60

**52 AGHIB (Joan).** Sans titre (1971). Monotype avec rehauts de pastel, daté, signé à la mine de plomb et monté sous passe-partout et cadre en alu. Dim. cadre : 28 × 35 cm ; sujet : 16,5 × 23,5 cm. – Est. 40/60

**53 AGHIB (Joan).** Suite de 8 gravures originales en couleurs tirées sur vélin de Rives, titrées, just. « épreuve d'artiste », datées 1968 et signées au crayon sous le champ. Sous chemise d'édit. à rabats. Dim. support : (8×) 32 × 44 cm ; sujet : (8×) 17 × 24,5 cm. Bel ensemble. – Est. 150/200

**54 AGHIB (Joan).** « Ville » (1971-1980). Gravure originale en couleurs tirée sur papier vélin, titrée, just. E.V. [Épreuve variante] VII/XXX, datée, signée au crayon et montée sous passe-partout crème et cadre en alu. Dim. cadre : 36 × 45 cm ; sujet : 15,5 × 23 cm. – Est. 30/60

**55 AILLAUD (Gilles).** Sans titre [Iguane]. Lithographie originale en couleurs tirée sur papier vélin, just. 21/150 et signée au crayon. Dim. support et sujet : 88 × 56 cm. – Est. 25/50

**56 ALECHINSKY (Pierre).** Affiche (1970). Bois en noir pour son exposition personnelle à la Galerie C&I à Paris. Impr. Clot, Bramsen et Georges à Paris. Dim. : 66 × 39 cm. – Est. 25/50

**57 ALECHINSKY (Pierre).** Affiche (1975). Lithographie en couleurs réalisée pour son exposition personnelle au Musée d'Art moderne de la Ville de Paris. Impr. Clot, Bramsen et Georges à Paris. Dim. : 79 × 56 cm. – Est. 25/50

**58 ALECHINSKY (Pierre).** Affiche (1977). Lithographie en noir (texte en bleu, vert et rouge) pour l'exposition « Alechinsky : grandes encres et petits tableaux en compagnie de quelques sculptures : Reinhoud » à la Galerie de France à Paris. Impr. Arte à Paris. Dim. : 66 × 49 cm. – Est. 25/50

**59 ALECHINSKY (Pierre).** Affiche (1999). Lithographie originale en couleurs réalisée pour son exposition personnelle à la galerie anversoise Ronny van de Velde. Dim. : 65 × 50 cm. Impr. Clot, Bramsen et Georges à Paris. – Est. 25/50

**60 ALECHINSKY (Pierre).** « Alechinsky à l'imprimerie ». Affiche créée par intervention directe en machine offset, aux 4 passages, sur l'insolation d'un dessin sur papier transparent. Planche dédicacée et signée par Alechinsky. Dim. : 60 × 84 cm, planche pliée en 8, texte au verso, qq. plis. – Est. 50/75

**61 ALECHINSKY (Pierre).** « Europalia 80 Belgique 150 » (affichette). Lithographie en couleurs éditée à l'occasion du 150<sup>e</sup> anniversaire de la Belgique. Dim. : 64,5 × 32 cm, plis. Impr. Arte à Paris./ **IDEM.** « Alechinsky 50 ans d'imprimerie » (affichette). Planche en quadrichromie tirée sur papier glacé pour son exposition personnelle au Centre de la Gravure et de l'Image imprimée (2000). Dim. : 59,5 × 38,5 cm./ Ens. 2 pièces. – Est. 25/50

**62 ALECHINSKY (Pierre).** « Exprmntl 5 » (affiche). Lithographie en couleurs réalisée pour le 5<sup>e</sup> Festival du Film expérimental au Casino de Knokke (1974-75). Planche montée sous cadre noir en alu. Dim. cadre : 101 × 71 cm ; affiche : 79 × 59 cm, marge sup. gauche lég. froissée. Impr. Arte à Paris (réf. avec reprod. : Alechinsky, 50 ans d'imprimerie, p. 106). – Est. 25/50

**63 ALECHINSKY (Pierre).** « L'Oie belge » (1980). Affiche avec commentaires de Hugo Claus, dessins et assemblages d'Alechinsky et typo de C. Hannoset. Dessin insolé directement sur plaque offset, imprimé en couleurs sur papier blanc et signé dans la planche. Dim. support et sujet : 66 × 93 cm. Impr. Arte à Paris (Alechinsky 50 ans d'imprimerie, pp. 88-89). – Est. 50/75

### BOUTEILLE DE VIN

**64 ALECHINSKY (Pierre).** « Roland Garros 1988 ». Bouteille pleine de Côtes du Rhône ornée de l'étiquette illustrée par Alechinsky (vin partiellement évaporé). Tirage limité. – Est. 25/50

### EAU-FORTE EN COULEURS

**65 ALECHINSKY (Pierre).** Sans titre [extrait de la série « Chaque matin »]. Eau-forte et aquarelle en couleurs tirée sur papier vélin, just. 11/90, datée et signée au crayon. P., Dutrou, 1988, dim. support : 50,5 × 39,5 cm ; sujet : 26 × 17 cm. – Est. 100/150

**66 ANONYME.** Sans titres [Compositions surréalistes]. Ensemble de 4 gouaches sur papier. Provenance : Cuba. Dim. support : (4×) 21 × 32 cm ; sujet : (4×) ± 16 × 23 cm. – Est. 50/75

**67 ANONYME.** Sans titres [Compositions surréalistes]. Ensemble de 3 gouaches et crayon gras sur papier, montées individuellement sous passe-partout crème et cadre en bois. Provenance : Cuba. Dim. cadre : (3×) ± 35 × 30 cm ; sujet : (3×) ± 22 × 16 cm. – Est. 50/75

**68 APPEL (Karel).** Sans titre. Lithographie originale en couleurs tirée sur papier vélin, just. 174/175 et signée à la craie blanche. Dim. support et sujet : 54,5 × 74,5 cm, timbre à sec de l'Atelier Dumas à New York. – Est. 200/300

**69 ARROYO (Eduardo).** « Madrid 1982 » [Affiche pour la Coupe du monde de football en 1982]. Lithographie en couleurs signée dans la planche. P., Maeght, 1982, dim. : 95 × 60 cm, lég. pli dans la partie sup. – Est. 25/50

**70 ASCHENBRENNER (Lennart).** Sans titre [Nature morte à la plume]. Lithographie originale en couleurs, just. 67/125, datée 1989, signée au crayon et montée sous passe-

partout blanc et cadre en bois. Dim. cadre : 71 × 56 cm ; sujet : 38 × 32 cm. – Est. 25/50

**71 ASTROLOGO (Claudio).** *Sans titre* (1963). Pastel sur papier, daté et signé dans le coin inf. droit. Dim. support et sujet : 58,5 × 50 cm. Peintre autodidacte, Claudio Astrologo est né à Bruxelles en 1928. Participe à la Biennale de Venise en 1954 et à la quadriennale de Rome en 1955. S'installe à Londres en 1971. – Est. 30/60

**72 AVATI (Mario).** « Citrons et limons » (4<sup>e</sup> état). Manière noire en couleurs tirée sur papier vélin, titrée, just. 28/65, datée 1970, signée au crayon et montée sous cadre en alu. Dim. cadre : 38 × 48 cm ; sujet : 23,5 × 29,5 cm (Passeron, Mario Avati l'œuvre gravé, 420). – Est. 150/200

**73 AVATI (Mario).** « Les Radis de mars » (3<sup>e</sup> état). Manière noire en couleurs tirée sur papier vélin, titrée, just. « essai » 3/11, datée 1974, signée au crayon et montée sous cadre en alu. Dim. cadre : 38 × 48 cm ; sujet : 24,5 × 31 cm (Passeron, Mario Avati l'œuvre gravé, 502). – Est. 150/200

**74 AVATI (Mario).** « Un clown en Irlande » (3<sup>e</sup> état). Manière noire en couleurs tirée sur papier vélin, titrée, just. « avant acier » 2/12, datée 1969, signée au crayon et montée sous passe-partout crème et cadre argenté en bois. Dim. cadre : 46,5 × 50 cm ; sujet : 23,5 × 29 cm (Passeron, Mario Avati l'œuvre gravé, 412). – Est. 150/200

**75 BACON (Francis).** *Sans titre [étiquette du Château Mouton Rothschild 1990]*. Dessin inédit reproduit en quadrichromie sur papier vélin et signée dans la planche. Mention de Philippine de Rothschild (imprimée en rouge) : « En hommage à Francis Bacon qui offrit à Mouton l'une de ses dernières œuvres ». Dim. support : 55 × 43 cm ; sujet : 24,5 × 17,5 cm. – Est. 25/50

**76 BAJ (Enrico).** « Personnage » (1970). Sérigraphie originale en couleurs tirée sur rhodoïd, just. E.A. et signée à l'encre noire. Dim. support et sujet : 55 × 38,5 cm, manque angulaire au coin sup. gauche (1 × 2 cm) (Baj, Catalogue de l'œuvre graphique et des multiples, I, 285). – Est. 75/100

**77 BARUCHELLO (Gianfranco).** « TV Highlights ». Enveloppe imprimée contenant 10 minuscules photographies en noir et 1 carton imprimé (bilingue), signé par Baruchello : « These photos have been taken at random from everyday program of ARD during the november 3 to november 12 1969 at 21.35 pm ». Remscheid, Feelisch (Vice-Versand), s.d. (1969), dim. enveloppe : 17,5 × 25 cm ; photos : (10×) 1 × 1,5 cm. Peintre, écrivain et cinéaste d'avant-garde italien, Gianfranco Baruchello (Livourne, °1946) abandonne son entreprise de produits biochimiques pour se consacrer à la peinture. Son travail relève de l'avant-garde artistique : méthodes associatives du surréalisme, collages et objets d'art dadaïstes, relations amicales et intellectuelles avec, entre autres, Marcel Duchamp, Umberto Eco et Jean-François Lyotard. – Est. 25/50

**78 BASELITZ (Georg).** « L'Outillage des peintres » (1985). Célèbre manifeste publié probablement en Belgique. Texte imprimé en rouge. Dim. : 100 × 100 cm, qq. pet. déchirures marg. Cette version du manifeste publiée en placard est inconnue de tous les bibliographes. – Est. 25/50

**79 BAUGNIET (Marcel-Louis).** *Affiche* (1972). Lithographie en 2 tons tirée sur papier couché, just. 35/100 et signée à l'encre rouge. Dim. : 56 × 32 cm, timbre fiscal dans le coin inf. droit. – Est. 25/50

#### GOUACHE ORIGINALE

**80 BAUGNIET (Marcel-Louis).** « Construction rouge, jaune, noir à fond bleu » [*Composition géométrique*]. Gouache sur papier signée au crayon dans la partie inf. et montée sous cadre en bois naturel. Cette gouache réalisée en 1982 par Marcel-Louis Baugniet d'après une de ses huiles originales de 1922 était destinée à l'édition. L'huile originale a été vendue au musée d'art moderne de Bolivar au Venezuela. Interprétation libre des couleurs et du format par rapport à l'œuvre de 1922. Dim. cadre : 52 × 42 cm ; support et sujet : 42 × 30 cm. – Est. 800/1000

#### GOUACHE ORIGINALE

**81 BAUGNIET (Marcel-Louis).** « La Chute d'Icare » [*Composition géométrique*]. Gouache sur papier signée au crayon dans la partie inf. et montée sous cadre en bois naturel. Cette gouache réalisée en 1982 par Marcel-Louis Baugniet d'après une de ses huiles originales de 1922 était destinée à l'édition. L'huile originale a été vendue au musée d'Ixelles. Interprétation libre des couleurs et du format par rapport à l'œuvre de 1922. Dim. cadre : 52 × 42 cm ; support et sujet : 42 × 29,5 cm. – Est. 800/1000

#### GOUACHE ORIGINALE

**82 BAUGNIET (Marcel-Louis).** « Le Triangle blanc » [*Composition géométrique*]. Gouache sur papier, titrée, signée au crayon dans la partie inf. et montée sous cadre en bois naturel. Cette gouache réalisée en 1982 par Marcel-Louis Baugniet d'après une de ses huiles originales de 1924 était destinée à l'édition. L'huile originale a été vendue au musée de Gand. Interprétation libre des couleurs et du format par rapport à l'œuvre de 1924. Dim. cadre : 52 × 42 cm ; support et sujet : 41,5 × 29,5 cm. – Est. 800/1000

#### GOUACHE ORIGINALE

**83 BAUGNIET (Marcel-Louis).** « Orgues vertes » [*Composition géométrique*]. Gouache sur papier, titrée, signée à l'encre noire dans la partie inf. et montée sous cadre en bois naturel. Cette gouache réalisée en 1982 par Marcel-Louis Baugniet d'après une de ses huiles originales de 1928 était destinée à l'édition. L'huile originale a été vendue au musée de Lodz en Pologne. Interprétation libre des couleurs et du format par rapport à l'œuvre de 1928. Dim. cadre : 52 × 42 cm ; support et sujet : 41,5 × 29,5 cm. – Est. 800/1000

#### GOUACHE ORIGINALE

**84 BAUGNIET (Marcel-Louis).** « Pénétration vert et brun » [*Composition géométrique*]. Gouache, encre noire avec repères à la mine de plomb, titrée, datée 1935, signée dans le coin inf. droit, et montée sous cadre doré en bois. Dim. cadre : 43,5 × 43,5 cm ; support : 24,5 × 24,5 cm ; sujet : 23,5 × 23,5 cm. – Est. 1500/2000

**85 BAUGNIET (Marcel-Louis).** *Sans titre* (1969). Monotype, daté, signé dans le coin inf. droit et monté sous passe-partout et cadre en bois naturel. Dim. cadre : 24 × 30 cm ; sujet : 8,5 × 14,5 cm. **On joint** une photo du monotype prise par Baugniet et signée au verso. – Est. 200/300

**86 BAUGNIET (Marcel-Louis).** *Sans titre* (1978). Monotype, daté, signé dans le coin inf. droit et monté sous passe-partout et cadre en bois naturel. Dim. cadre : 28 × 26 cm ; sujet : 13,5 × 10,5 cm. **On joint** une photo du monotype prise par Baugniet et signée au verso. – Est. 200/300

**87 BAUGNIET (Marcel-Louis).** *Sans titre* (ca 1960). Lithographie en noir tirée sur papier crème, just. 2/50 et signée au crayon. Dim. support : 39,5 × 54,5 cm ; sujet : 27 × 41 cm, papier lég. abîmé dans la marge de droite. – Est. 25/50



**88 BAUGNIET (Marcel-Louis).** *Sans titre [Esquisse de Kaloprosopie (1924)]*. Gravure sur bois, just. 9/100, signée au crayon et montée sous cadre noir. Dim. cadre : 21,5 × 29 cm ; sujet : 16 × 23 cm, lég. décharge de passe-partout. Provenance : collection J.-P. Vanderborght (La Lanterne sourde). – Est. 200/300

AQUARELLE ORIGINALE

**89 BAUGNIET (Marcel-Louis).** « *Sonate d'automne* » [*Composition géométrique*]. Aquarelle et gouache sur papier avec repères à la mine de plomb, titrée, datée 1930, signée dans le coin inf. droit, et montée sous cadre doré en bois. Dim. cadre : 43,5 × 43,5 cm ; support : 24,5 × 24,5 cm ; sujet : 23,5 × 23,5 cm. – Est. 1500/2000

AQUARELLE ORIGINALE

**90 BAUHAUS.** – **SCHREYER (Lothar).** *Sans titre* (1922). Aquarelle et crayons sur fin papier, datée, signée au crayon avec diverses annotations et portant le cachet rouge « Bauhaus ». Dim. support : 29,5 × 21 cm ; sujet : 12,5 × 10,5 cm. Méconnu du grand public, Lothar Schreyer (1886-1966) fut l'un des principaux animateurs de la revue berlinoise « Der Sturm » fondée, en 1910, par Herwarth Walden. Se consacrant avant tout au théâtre, Schreyer créa, en 1917, la « Sturmbühne », scène vouée à l'expérimentation d'un théâtre d'avant-garde. Dans les années vingt, il continuera de diffuser sa conception novatrice du théâtre au sein du Bauhaus dont il dirigea l'atelier de théâtre. – Est. 200/300

**91 BELGEONNE (Gabriel).** *Ensemble de 5 petites gravures* tirées sur papier vélin, toutes justifiées et signées au crayon. Formats divers. – Est. 25/50

**92 BELLMER (Hans).** « *Fille tirant la langue* » (1972). Burin et pointe sèche en sépia tiré sur Japon nacré, just. 20/100, signé au crayon et monté sous passe-partout crème et cadre en alu. Dim. cadre : 60,5 × 40,5 cm ; sujet : 36 × 18 cm. – Est. 100/150

**93 BELLMER (Hans).** *Sans titre [Abstraction géométrique]*. Tracé à la plume sur support photographique, daté 1953, signé au crayon et monté sous double passe-partout et cadre en bois. Dim. cadre : 53 × 43 cm ; support et sujet : 6 × 4,5 cm. Pièce unique. – Est. 200/300

**94 BELLMER (Hans).** *Sans titre*. Burin original tiré sur papier vélin, just. 23/150, signé au crayon et monté sous passe-partout et cadre doré en bois. Dim. cadre : 26 × 19 cm ; sujet : 15 × 8,5 cm. – Est. 25/50

**95 BELLMER (Hans).** *Sans titre [Scène érotique]*. Eau-forte originale en noir tirée sur vélin d'Arches, just. 33/99 et signée au crayon sous le champ. Planche montée sous verre. Dim. support : 55 × 38 cm ; sujet : 28 × 21 cm. – Est. 100/150

**96 BELLMER (Hans).** *Sans titre*. Burin original en noir tiré sur Japon nacré, just. 71/100, signé au crayon et monté sous passe-partout crème et cadre en alu. Dim. cadre : 60,5 × 40,5 cm ; sujet : 31,5 × 23,5 cm. – Est. 100/150

BOUTEILLE DE VIN

**97 BEN (Benjamin VAUTIER, dit).** « *Art* » [*Bouteille de vin*]. Bouteille pleine de Côtes de Provence 1985 ornée de l'étiquette illustrée par Ben (éditée par Art moderne). – Est. 25/50

MULTIPLE EN CIRE

**98 BEN (Benjamin VAUTIER, dit).** « *Art éphémère* » [*Relief*]. Acrylique sur multiple en cire, surmonté de 3 mèches avec l'inscription « Ceci est une bougie », just. 2/100 dans le coin inf. gauche. Dim. : 24 × 30 × 6,5 cm. – Est. 150/200

**99 BEN (Benjamin VAUTIER, dit).** « *Ethnies en lutte pour le droit à la différence* » (1997). Sérigraphie en 2 tons, signée par Ben et contresignée notamment par le mécène Francesco Conz. Tirage limité à 400 ex. Dim. support : 65 × 88 cm ; sujet : 49 × 73 cm, papier lég. froissé. – Est. 100/150

DESSIN ORIGINAL

**100 BEN (Benjamin VAUTIER, dit).** « *Il n'y a pas de Belgique unie* » (1993). Encre noire sur papier couché, datée, signée et dédicacée. Dessin prémonitoire (!) réalisé sur le carton d'invitation de son exposition personnelle à la Galerie Guy Pieters à Knokke en 1993. Dim. support et sujet : 15 × 21 cm. – Est. 200/300

**101 BEN (Benjamin VAUTIER, dit).** « *Seule* » (ca 1985). Acrylique sur miroir, just. 21/24 et signée au verso. Dim. support et sujet : 15 × 15 cm. – Est. 200/250

LAVIS ORIGINAL

**102 BERTINI (Gianni).** *Sans titre [Composition en noir]*. Lavis sur papier, signé dans le coin inf. droit et monté sous cadre blanc en bois. Dim. cadre : 42,5 × 32,5 cm ; support et sujet : 29 × 19 cm, lég. décharge. – Est. 300/400

**103 BERTRAND (Gaston).** « *La Banque de Bruxelles* » [ancien palais du comte de Flandre, rue de la Régence]. Pointe sèche tirée sur vélin d'Arches, titrée, just. 166/170, datée 1966, signée au crayon et montée sous cadre noir en bois. Dim. cadre : 52 × 67 cm ; sujet : 25,3 × 36,3 cm (Goyens de Heusch, 63). – Est. 25/50

**104 BERVOETS (Fred) et PAS (Wilfried).** *Sans titre* (1972). Sérigraphie originale en couleurs, just. 5/12, datée et signée au crayon par les 2 artistes. Dim. support : 73 × 55 cm ; sujet : 45 × 30 cm, marges lég. défr. **On joint** l'affiche de leur exposition commune (planche illustrée de la même sérigraphie). – Est. 30/60

**105 BOLTANSKI (Christian).** « *Le Blag[u]eur* » (1984). Photolithographie sur zinc tirée sur papier couché, just. 44/100 et signée au stylobille dans le coin inf. droit. Dim. support et sujet : 89,5 × 68 cm, bord inf. lég. abîmé. Autoportrait marqué par la dérision (Centre de la Gravure et de l'Image imprimée, La Louvière, cat. d'expo La Lithographie 1797-1997, p. 60). – Est. 200/300

**106 BOLTANSKI (Christian).** « *Le Furieux* » (1984). Photolithographie sur zinc tirée sur papier couché, just. 12/100 et signée au stylobille dans le coin inf. droit. Dim. support et sujet : 89,5 × 68 cm. Autoportrait marqué par la dérision (Centre de la Gravure et de l'Image imprimée, La Louvière, cat. d'expo La Lithographie 1797-1997, p. 60). – Est. 200/300

**107 BOONEN (Jac).** « *Oogst* », « *Calvaire* » et « *St Pieters Leuven* ». Ensemble de 3 eaux-fortes originales en noir tirées sur papier vélin, titrées et signées au crayon. Formats divers : de 22 × 18 cm à 49 × 40 cm. Dessinateur et graveur, Jac Boonen (1911-1968) se forme notamment chez Jules De Bruycker. Il débute dans la lignée de son maître. Son impétuosité et sa spontanéité l'affranchissent de plus en plus de l'influence de De Bruycker. Ses thèmes sont principalement les paysages, les vues de villes et de villages. Il a également gravé des portraits, de James Ensor ou de Ghelderode. – Est. 50/75

**108 BOUILLY.** *Sans titres* (1970). Ensemble de 3 gravures originales en noir tirées sur papier vélin, justifiées, datées et signées au crayon sous le champ. Formats divers. – Est. 25/50

**109 BOZZOLINI (Silvano). Sans titre [Composition en rouge, blanc et bleu].** Sculpture en bois peint, datée 1995 et signée au verso. Dim. : 28 × 26 × 3 cm, qq. griffes. – Est. 100/150

**110 BRAQUE (Georges). Affiche (1967).** Lithographie en couleurs tirée par Arte pour la Galerie Maeght. Dim. : 71 × 42,5 cm (Maeght Editeur, Derrière le Miroir et Affiches, 102). – Est. 25/50

**111 BRAQUE (Georges). Affiche (1973).** Sérigraphie en 2 tons pour son exposition personnelle à l'Orangerie des Tuileries. Dim. : 60 × 45 cm. – Est. 25/50

**112 BRAQUE (Georges). « La Bouteille » (1911).** Lithographie d'interprétation en gris et noir, signée dans la planche et montée sous passe-partout amateur et cadre noir en bois (griffé). Dim. cadre : 45,5 × 35,5 cm ; sujet : 35 × 25 cm (Maeght, 1051 ; Vallier, Braque The Complete Graphics, p. 296). – Est. 25/50

**113 BRAQUE (Georges). « Oiseau sur fond de X » (1958).** Lithographie en couleurs montée sous passe-partout et cadre en bois. P., Édit. du XX<sup>e</sup> siècle, dim. cadre : 55 × 46 cm ; sujet : 31,5 × 24 cm (Vallier, Braque The Complete Graphics, 122). – Est. 50/75

**114 BRAQUE (Georges). Sans titre [Frontispice de Braque lithographe].** Lithographie en 6 couleurs, monogrammée dans la planche et montée sous passe-partout crème et cadre noir et cuivré en bois. Dim. cadre : 55 × 46 cm ; support et sujet : 32 × 24 cm (Vallier, Braque The Complete Graphics, 188). – Est. 50/75

**115 BRAQUE (Georges). « Verre et journal » (1914).** Lithographie d'interprétation en couleurs, signée dans la planche et montée sous passe-partout amateur et cadre noir en bois (griffé). Dim. cadre : 45,5 × 35,5 cm ; sujet : 35 × 25 cm (Maeght, 1050 ; Vallier, Braque The Complete Graphics, p. 296). – Est. 25/50

**116 BRAYER (Yves). Sans titre [Cavaliers].** Lithographie originale en couleurs tirée sur vélin de Rives, just. 6/50 et signée au crayon. Dim. support : 53 × 67 cm ; sujet : 40,5 × 53 cm. – Est. 50/75

**117 BRAYER (Yves). Sans titre [Paysage camarguais].** Lithographie originale en couleurs tirée sur vélin crème, just. 27/115 et signée au crayon. Dim. support : 49 × 62 cm ; sujet : 41 × 53 cm. – Est. 50/75

**118 BROISSON (Jean). Sans titre (1975).** Encre de Chine, aquarelle et pastel sur papier, datée, signée dans le coin inf. droit et contrecollée sur papier. Dim. support et sujet : 39 × 32 cm. Jean Broisson (Bruxelles, 1941) suit une formation à La Cambre chez Paul Delvaux. Crée des compositions avec des figures et des êtres étranges. Son style se rapproche du fantastique, du symbolisme et de Cobra. – Est. 125/175

#### HUILE SUR TOILE

**119 BROISSON (Jean). « Visions » (1963).** Huile sur toile, datée, signée dans le coin inf. droit, montée sur châssis et sous cadre doré en bois. Dim. cadre : 51 × 36 cm ; support et sujet : 49 × 34 cm. – Est. 100/150

**120 BROODTHAERS (Marcel). « Eau de Cologne » (affiche).** Planche imprimée en rouge et noir sur fond vert d'eau pour la projection du film « Eau de Cologne » de Marcel Broodthaers au cinéma Melville Paris Pullmann à Cologne en juin 1974. Dim. : 44 × 56 cm. – Est. 400/600

**121 BROODTHAERS (Marcel). « Le Privilège de l'art » (affiche).** Planche en offset imprimée en bleu et rouge sur fond blanc pour son exposition personnelle au Musée d'Art moderne d'Oxford du 26 avril au 1<sup>er</sup> juin 1975. Dim. : 59,5 × 41,5 cm, lég. plis au coin inf. gauche. Rare. – Est. 400/600

**BROODTHAERS (Marcel).** Voir n° 9.

**122 BRUNOVSKY (Albin). « Bella Italia IX » [Érotique].** Eau-forte originale en noir tirée sur papier Hollande (orné à froid), titrée, justifiée 36/65, datée 1969 et signée au crayon sous le champ. Dim. support : 64 × 48 cm ; sujet : 21 × 17 cm. Albin Brunovsky est né à Zohán en 1932. Il a suivi des études à la Haute École des Arts plastiques de Bratislava, de 1955 à 1961. Il a été ensuite professeur dans cette même école, où il a dirigé la section de la création graphique. Peintre et graveur, il est l'un des maîtres de l'illustration fantastique. Est. 100/150

**123 BRUNOVSKY (Albin). « Bella Italia V ».** Eau-forte originale en noir tirée sur papier Hollande (orné à froid), titrée, justifiée 36/65, datée 1969 et signée au crayon sous le champ. Dim. support : 64 × 48 cm ; sujet : 21 × 17 cm. – Est. 100/150

**124 BRUNOVSKY (Albin). « Bella Italia XVII » [Érotique].** Eau-forte originale en noir tirée sur papier Hollande (orné à froid), titrée, justifiée 36/65, datée 1970 et signée au crayon sous le champ. Dim. support : 64 × 48 cm ; sujet : 21 × 17 cm. – Est. 100/150

**125 BUFFET (Bernard). Ensemble de 4 affiches** en couleurs dont 3 en lithographie tirées par Mourlot pour différentes expositions personnelles. Lieux et dates divers (1962-1982). Formats divers. – Est. 30/60

**126 BURY (Pol). Sans titre.** Lithographie originale en couleurs, just. E.A. et signée au crayon. Dim. support : 44,5 × 61,5 cm ; sujet : 15 × 45 cm. – Est. 75/100

**127 BURY (Pol). Sans titre [Composition géométrique].** Aquatinte originale sur plaques de métal découpées et assemblées, tirée sur papier vélin, just. 12/50 et signée au crayon. Dim. support : 80 × 60 cm ; sujet : 56 × 44 cm. – Est. 100/150

**128 BURY (Pol). Sans titre [Composition géométrique].** Lithographie originale en 3 couleurs, just. 42/125, signée au crayon et montée sous cadre noir en alu. Dim. cadre : 77,5 × 55,5 cm ; support : 63 × 40,5 cm ; sujet : 56 × 40,5 cm, qq. lég. piqûres. – Est. 150/200

**129 BURY (Pol). Sans titre [Immeuble ramolli].** Lithographie originale tirée sur vélin d'Arches, just. 45/50, signée et dédicacée au critique d'art Pierre Descargues : « Pour Catherine et Pierre... le 30 novembre 1972, Oh10... ». Dim. support : 75,5 × 35,5 cm ; sujet : 65 × 22 cm. – Est. 75/100

**130 BURY (Pol). Sans titre [Ramollissement d'Albert Einstein].** Lithographie en couleurs tirée sur vélin d'Arches, just. E.A., signée et dédicacée au critique d'art Pierre Descargues : « Pour Catherine et Pierre, amitiés de... ». Dim. support : 80 × 60,5 cm ; sujet : 68 × 53 cm. – Est. 100/150

**131 CAILLE (Pierre). Sans titre [Personnages].** Gravure originale en relief, datée 1988 et signée dans la planche. Dim. support et sujet : 20,5 × 29,5 cm. – Est. 25/50

**132 CAILLE (Pierre). « Sept personnages » (1964).** Sérigraphie originale en couleurs tirée, just. E.A. 2/XX et signée au crayon. Dim. support et sujet : 45 × 61 cm. – Est. 25/50

**133 CALLEJO (Martin).** Ensemble de 7 gravures sur bois tirés sur papier Canson, justifiées et signées au crayon. Sujets et formats divers. Peintre et graveur, Martin Callejo est né à Bermeo (Pays-Basque) en 1932. S'installe en Belgique dans les années 50 où il y travaille comme mineur durant 4 années 1<sup>re</sup> exposition personnelle à Bruxelles en 1964. L'homme est le point central de son œuvre. Nombreuses expositions en Belgique et à l'étranger. Bel ensemble. – Est. 25/50

**134 CALONNE (Jacques).** « Lointain mais apparent » (1986). Lavis sur papier, titré, daté et signé dans le coin inf. droit. Dim. support et sujet : 36,5 × 54,5 cm. Peintre, dessinateur, musicien et compositeur d'avant-garde, Jacques Calonne (Mons, °1930) est le plus important post-dodéca-phoniste. Ami de Dotremont et membre du groupe Cobra, ses dessins et logogrammes sont remarquables par leur pureté. Est. 100/150

**135 CALONNE (Jacques).** « Plus enjoué » (1986). Aquarelle sur papier Steinbach, titrée, datée et signée dans le coin inf. droit. Dim. support et sujet : 36,5 × 55 cm. – Est. 100/150

**136 CAPACCI (Bruno).** Sans titre. Lithographie originale en couleurs tirée sur Japon nacré, just. VII/XX et signée au crayon. Dim. support : 76,5 × 55,5 cm ; sujet : 65 × 50 cm. – Est. 25/50

**137 CAPACCI (Bruno).** Sans titre [Composition en noir]. Encre de Chine sur papier calque, agrémentée d'annotations en italien, signée dans le coin inf. droit et montée sous passe-partout crème et cadre en bois naturel. Dim. cadre : 29 × 35 cm ; sujet : 15 × 20 cm, légers plis. – Est. 30/60

**138 CAPACCI (Bruno).** Sans titre [Figure]. Encre sépia sur papier calque, montée sous passe-partout crème et cadre en bois naturel. Dim. cadre : 34 × 28 cm ; sujet : 19 × 11 cm. – Est. 30/60

**139 CARCAN (René).** « Apothéose » (1974). Eau-forte et aquatinte originale en couleurs tirée sur vélin d'Arches, just. E.A. X/XII et signée au crayon sous le champ. Dim. support : 79,5 × 63 cm ; sujet : 58,5 × 49,5 cm (René Carcan, Catalogue raisonné, 255). – Est. 50/75

**140 CARCAN (René).** Sans titre. Eau-forte et aquatinte originale en couleurs tirée sur papier vélin, just. 36/150, signée au crayon et montée sous cadre en bois naturel. Dim. cadre : 66,5 × 51 cm ; sujet : 26,5 × 26,5 cm. – Est. 30/60

**141 CARREY (Georges).** Sans titre [Composition abstraite]. Feutre noir sur papier, monté sous passe-partout crème et cadre noir en bois. Dim. cadre : 32,5 × 23,5 cm ; sujet : 15,5 × 10 cm, cachet d'atelier au verso. Peintre, dessinateur, créateur d'affiches et de décors de théâtre, Georges Carrey (Paris, 1902 – Knokke, 1953) suit une formation à l'atelier des Arts décoratifs de Paris. Il s'installe en Belgique en 1922 où il connaît un certain succès comme portraitiste et créateur de dessins publicitaires avant de se reconvertir à l'abstraction. Une rencontre avec Nicolas de Staël a été décisive dans ce revirement. – Est. 30/60

**142 CARREY (Georges).** Sans titre [Femme assise, les bras croisés]. Dessin à l'encre sépia, monté sous passe-partout crème et cadre doré en bois. Dim. cadre : 44 × 34 cm ; sujet : 16 × 12 cm. – Est. 50/75

**143 CELIE (Pieter).** Sans titre [Femme au chevalet]. Sérigraphie originale en couleurs tirée sur papier couché, just.

38/50 et signée dans la partie inf. Dim. support et sujet : 79 × 58 cm. – Est. 25/50

**144 CÉSAR (César BALDACCINI, dit).** Sans titre [Pouce]. Sérigraphie originale en couleurs tirée sur papier argenté, just. E.A. et signée au crayon. Dim. support : 65 × 50 cm ; sujet : 56 × 31 cm, timbre à sec des Éditions Marquet, qq. plis. – Est. 100/150

**145 CEUPPENS (Raymond).** « Soir à Matongué » (1996). Huile sur papier, titrée, just. 9/12, datée et signée au crayon. Dim. support : 45,5 × 30 cm ; sujet : 36,5 × 21,5 cm. Photographe, peintre, sculpteur, charpentier, journaliste, écrivain et dramaturge, Raymond Ceuppens (Bruxelles, 1936-2002) fréquente l'Académie des Beaux-Arts de Bruxelles. Prix Rossel pour son roman « L'Été pourri ». Dans les dernières années de sa vie, son art a été influencé par l'art africain. – Est. 25/50

**146 CHAGALL (Marc).** Affiche (1972). Lithographie en couleurs pour son exposition personnelle au Mücsarnok à Budapest. Impr. Mourlot à Paris. Dim. : 85 × 56 cm. – Est. 25/50

**147 CHAGALL (Marc).** « David et Absalon » (1956). Lithographie originale en couleurs, montée sous passe-partout crème et cadre doré en bois. Dim. cadre : 54 × 43 cm ; support et sujet : 35,5 × 26 cm. Planche extraite de la revue Verve, n° 33-34 (Cain, The Lithographs of Chagall, I, 133). – Est. 50/75

**148 CHAGALL (Marc).** « Les Saltimbanques » (1963). Lithographie originale en noir, montée sous passe-partout blanc et cadre en bois. Dim. cadre : 54 × 45 cm ; sujet : 32 × 24 cm (Cain, The Lithographs of Chagall, III, 395). – Est. 100/150

**149 CHAPELLIER (José).** Sans titre [Bouquet de fleurs]. Technique mixte sur papier, signée dans le coin inf. droit. Dim. support : 65 × 50 cm ; sujet : 58 × 48 cm, taches d'huile dans la partie inf. Peintre, sculpteur et décorateur, José Chapellier (Chênée, °1946) aborde divers sujets : portraits, paysages, nus, fleurs et scènes de genre. Son utilisation de couleurs chatoyantes, de grands aplats lumineux et d'une pâte épaisse témoignent de son admiration et de son amitié pour Rik Slabbinck. – Est. 25/50

**150 CHAPELLIER (José).** Sans titre [Paysage]. Lithographie originale en couleurs tirée sur papier vélin, just. E.A. et signée au crayon. Dim. support : 55 × 75,5 cm ; sujet : 44 × 61 cm./ **IDEM.** Sans titre [Enfant au tambour]. Lithographie originale en couleurs tirée sur papier vélin, just. E.A. et signée au crayon. Dim. support : 75,5 × 55 cm ; sujet : 64 × 43 cm./ Ens. 2 pièces. – Est. 25/50

**151 CHARON (Guy).** Sans titre [Bouquet de fleurs aux couleurs flamboyantes]. Lithographie originale en couleurs tirée sur vélin d'Arches, just. « épreuve d'artiste », signée et dédicacée au crayon. Dim. support : 56 × 76 cm ; sujet : 51,5 × 63,5 cm. – Est. 25/50

#### HUILE SUR TOILE

**152 CHEMAY (Jacques).** « Le Cri » (1965). Huile sur toile, signée dans le coin inf. gauche (titrée, datée et contre-signée au verso), marouflée sur châssis et montée sous cadre en bois naturel. Dim. cadre : 117 × 74 cm ; sujet : 114 × 71 cm. Peintre, sculpteur et graveur, Jacques Chemay (1938-1996) suit une formation à La Cambre à Bruxelles. Il s'installe à Paris en 1960. Son œuvre est à la fois abstraite, fantastique et hallucinée. **On joint** 2 plaquettes d'expositions de la Galerie du Dragon à Paris. – Est. 150/200

#### DESSIN ORIGINAL

**153 CHEMAY (Jacques). Sans titre** (1971). Crayon gras sur papier, daté, signé dans le coin inf. gauche et monté sous cadre en alu. Dim. cadre : 50,5 × 65,5 cm ; support et sujet : 48,5 × 63,5 cm. – Est. 75/100

**154 CHILLIDA (Eduardo). Affiche.** Sérigraphie en noir tirée sur papier Kraft pour son exposition personnelle à la galerie Le Mont des Arts à Bruxelles.. Dim. : 70 × 50 cm. – Est. 25/50

**155 CHILLIDA (Eduardo). Affiche** (1985). Lithographie en noir éditée à l'occasion de l'exposition « Chicago Sculpture International ». Planche montée sous cadre en bois naturel. Impr. Erker-Presse, St. Gallen. Dim. cadre : 116 × 84 cm ; affiche : 99 × 68 cm. État neuf (Eduardo Chillida, Opus P II, 83020 pour la lithographie avant la lettre). – Est. 75/100

**156 COCTEAU (Jean). Affiche.** Sérigraphie en couleurs pour son exposition personnelle à la « Paul Ide Gallery » à Bruxelles. Impr. Hecht à Bruxelles. Dim. : 60 × 40 cm. – Est. 25/50

**157 COCTEAU (Jean). « Le Bal du comte d'Orgel »** (1953). Ensemble de 2 gravures originales en noir tirées sur papier vélin, montées individuellement sous passe-partout crème et cadre noir et doré en bois. Planches extraites de la suite de l'ouvrage de Radiguet aux Éditions du Rocher. Dim. cadre : (2×) 38 × 30 cm ; sujet : (2×) 21,5 × 15 cm. – Est. 30/60

**158 COLLOMB (Paul). Sans titre [Marine].** Lithographie originale en couleurs tirée sur vélin d'Arches, just. 77/150 et signée au crayon. Dim. support : 54 × 76 cm ; sujet : 45 × 55 cm. – Est. 25/50

#### BOUTEILLE DE VIN

**159 COMBAS (Robert). Sans titre [Bouteille de vin].** Bouteille pleine de Bandol 1982 ornée de l'étiquette illustrée par Combas (éditée par Art moderne, 1987). – Est. 25/50

**160 COMBAS (Robert). Affiche** (1990). Planche en quadrichromie sur papier glacé pour son exposition personnelle à la Fein Arts Gallery à Bruxelles. Dim. : 85 × 55 cm. – Est. 25/50

**161 COX (Jan). Sans titre** (1979). Sérigraphie originale en couleurs tirée sur vélin d'Arches, just. 105/150, datée et signée au crayon. Dim. support : 56 × 76 cm ; sujet : 30 × 40 cm, mouill. claire dans la marge de gauche. – Est. 30/60

**162 CRETEN (George). Sans titre [Nu à la perruche].** Encre bistre sur papier, datée 1948, signée dans le coin inf. droit et montée sous passe-partout blanc et cadre doré en bois. Dim. cadre : 40 × 47,5 cm ; sujet : 26 × 33,5 cm. Les figures féminines de George Creten (Bruxelles, 1887-1966), souvent énigmatiques, démontrent son intérêt pour la construction du volume dans l'espace et la stylisation des formes. Peintre autodidacte et indépendant, Georges Creten participe à de nombreuses manifestations d'avant-garde nationales et internationales. Rétrospective au musée d'Ixelles en 1960. – Est. 100/150

**163 CRETEN (George). Sans titre [Nus dans paysage luxuriant].** Aquarelle sur papier, datée 1944, signée dans le coin inf. droit et montée sous cadre doré en bois. Dim. cadre : 33 × 28 cm ; support et sujet : 18 × 13 cm. – Est. 100/150

**164 Cunard White Star Line. – « Scotland »** [Projet d'affiche pour la compagnie de croisière]. Gouache sur carton. Dim. support : 36 × 28,5 cm ; sujet : 21,5 × 16 cm. – Est. 100/150

**165 DACOS (Guy Henri). Sans titres** (1968). Ensemble de 2 eaux-fortes et aquatintes originales en noir, justifiées, datées et signées au crayon. Dim. support : 66 × 44 cm et 65 × 49 cm ; sujet : (2×) 50 × 30 cm. – Est. 30/60

**166 DALI (Salvador). « Alsace », « Normandie », « Paris » et « Roussillon »** (1969). Série incomplète de 4 affiches en couleurs (sur 6) réalisées pour les Chemins de Fer français. Impr. Draeger à Paris. Dim. : (4×) 60 × 37 cm. – Est. 25/50

**167 DALI (Salvador). « La Dame de l'Orangerie »** (1967). Eau-forte originale en 2 tons tirée sur papier vélin, just. 146/200 au crayon. Gravure gravée pour Orangerie Cologne chez Rigal à Fontenay-aux-Roses. Dim. support : 27,5 × 31,5 cm ; sujet : 20,5 × 10 cm (Salvador Dali, Catalogue Raisonné of Etchings and Mixed-Media Prints 1924-1980, 217). – Est. 25/50

**168 DALI (Salvador). Sans titre** (1967). Eau-forte en 2 tons tirée sur papier vélin, just. 29/32, monogrammée au crayon et montée sous cadre en bois. Dim. cadre : 28,5 × 32,5 cm ; sujet : 15,5 × 19 cm. – Est. 25/50

**169 DALI (Salvador). « Theseus »** (1964). Pointe sèche et héliogravure tirée sur vélin d'Arches, datée, signée au crayon et montée sous cadre doré en bois. Édité. Pierre Argillet à Paris. Dim. cadre : 85 × 66 cm ; sujet : 50 × 40 cm, papier uniformément insolé (Salvador Dali, Catalogue Raisonné of Etchings and Mixed-Media Prints 1924-1980, 122). – Est. 100/150

**170 DARDENNE (Léon). Sans titre [Pierrot dos à la mer].** Encre de Chine et aquarelle sur papier, datée 1895, signée et dédicacée : « Permettez-moi Madame de vous remercier encore de votre aimable hospitalité, Dardenne Léon, Tervueren, 18 fév. 95 ». Dessin monté sous passe-partout de toile grise et cadre argenté en bois. Dim. cadre : 55,5 × 45,5 cm ; sujet : 20 × 21 cm, décharge brunâtre et rouss. – Est. 50/75

**171 DELAHAUT (Jo). « Relations »** (1974). Sérigraphie originale en couleurs tirée sur papier glacé, titrée, just. 208/500, datée et signée au crayon. Dim. support et sujet : 47,5 × 99 cm, timbre à sec de l'ISELP, qq. légers plis. – Est. 50/75

**172 DELAHAUT (Jo). Sans titre [Composition en blanc, gris et noir].** Sérigraphie originale en couleurs, just. 36/100, datée 1983, signée au crayon et montée sous passe-partout et cadre en bois blancs. Dim. cadre : 52,5 × 42,5 cm ; sujet : 39 × 29 cm. – Est. 50/75

**173 DELAHAUT (Jo). Sans titre [Composition en brun, blanc et noir].** Sérigraphie originale en couleurs, just. 36/100, datée 1983, signée au crayon et montée sous passe-partout et cadre en bois blancs. Dim. cadre : 52,5 × 42,5 cm ; sujet : 39 × 29 cm. – Est. 50/75

**174 DELAUNAY (Sonia). « Révolution 1968 ».** Affiche en quadrichromie signée dans la planche et montée sous cadre noir en alu. Dim. cadre : 100,5 × 70,5 cm ; affiche : 99 × 69 cm. – Est. 25/50

**175 DELMOTTE (Marcel). Sans titre [Femme dépoitraillée].** Technique mixte sur vélin d'Arches, signée dans le coin inf. droit. Dim. support et sujet : 27,5 × 22 cm. – Est. 30/60

**176 DELMOTTE (Marcel). Sans titre [Tête de face].** Technique mixte sur papier, datée 1947 et signée dans le coin inf. droit. Dim. support et sujet : 49 × 36,5 cm, trous de punaise dans les coins. – Est. 100/150

**177 DELVAUX (Paul). Ensemble de 9 affiches** en quadrichromie pour diverses expositions personnelles en Belgique (1967 à 1994). Formats divers. – Est. 20/40

**178 DE MEULEMEESTER (Emmanuel). « Jan, maintenant comment on fait monter une peau de crapaud »** (1989). Lithographie en noir tirée sur vélin crème, titrée, just. 1/6, datée, monogrammée au crayon et montée sous passe-partout brun et cadre en bois naturel. Dim. cadre : 42 × 52 cm ; sujet : 20 × 27 cm. – Est. 50/75

**179 DE MUYLDER (Pierre Willy). Sans titre.** Lithographie originale en couleurs tirée sur papier vélin, just. 68/140 et signée au crayon. Dim. support : 73,5 × 54 cm ; sujet : 60 × 44 cm. Surréaliste proche de Magritte, Pierre Willy De Muyllder (Bruxelles, 1920) évolue vers l'abstraction lyrique avec des structures végétales et des silhouettes anthropomorphes. Œuvres au Cabinet des Estampes à Bruxelles. – Est. 25/50

**180 DENDAL (Yves). Sans titre** (1956). Gouache sur papier, datée et signée dans le coin inf. gauche. Dim. support et sujet : 49,5 × 75 cm, pet. déchirure marg. Peintre et dessinateur, Yves Dendal (Bruxelles, 1933-2001) est lauréat de la « Jeune peinture belge » en 1955. Prédilection pour les paysages, les vues de villages. Style expressif, vigoureux et monumental. Œuvres au Cabinet des Estampes de Bruxelles. Christian Dotremont dit de lui : « Beaucoup de gens parmi quoi beaucoup de peintres cherchent à nous étonner. Ils sont fatiguants. Yves Dendal ne cherche jamais à nous étonner. Il est étonnant [...] ». – Est. 50/75

**181 DENDAL (Yves). Sans titre** (1956). Gouache sur papier, datée et signée dans le coin inf. droit. Dim. support et sujet : 49,5 × 75 cm. – Est. 50/75

**182 DENDAL (Yves). Sans titre [Quai de gare].** Pastel bleu sur Arches, daté 1976 et signé à la mine de plomb dans le coin inf. gauche. Dim. support et sujet : 42 × 59 cm. – Est. 30/60

**183 DE SANCTIS (Fabio). Sans titre** (1973). Technique mixte sur papier Fabriano, datée et signée dans le coin inf. droit. Dim. support et sujet : 34 × 48 cm. – Est. 50/75

**184 DE SANCTIS (Fabio). Sans titre** (1975). Encre de Chine et mine de plomb sur papier Fabriano, datée et signée dans le coin inf. droit. Dim. support et sujet : 34 × 48 cm. – Est. 50/75

**185 DE SANCTIS (Fabio). Sans titre [Valise accrochée à un avion].** Encre de Chine et collage sur papier. Dim. support : 23,5 × 33,5 cm ; sujet : 23,5 × 33,5 cm. **On joint** le catalogue de son exposition personnelle de sculptures à la Galerie du Dragon en 1982. – Est. 50/75

**186 DE SANCTIS (Fabio). « Un problema della mattina dopo : possibile contributo razionalizzante di una tazza de té ».** Encre de Chine sur papier Fabriano, titrée à la mine de plomb au verso. Dim. support et sujet : 34 × 48 cm. – Est. 50/75

**187 DE TAEYE (Camille). Sans titre** (1988). Lithographie et offset sur papier Steinbach, just. 29/100 et signée au crayon. Planche éditée sous forme d'action pour aider « Le Bateau ivre » à Redu. Dim. support et sujet : 34 × 30 cm. Sous chemise d'édit. Peintre, lithographe et dessinateur, Camille De Taeye (Bruxelles, °1938) se forme dans l'atelier du peintre Gaston Bertrand. Dès 1960, il expose dans les musées et galeries belges, puis à l'étranger. Peintre de l'imaginaire, ses tableaux actuels sont teintés de symbolisme. Importante exposition au Botanique en 2009. – Est. 25/50

#### PEINTURE SUR TOILE

**188 DE TAEYE (Camille). Sans titre [Veau à la tête en appareil photographique].** Technique mixte sur toile, datée 1975, signée dans le coin sup. gauche et montée sous cadre en alu. Dim. cadre : 96,5 × 123,5 cm ; support et sujet : 95 × 122 cm. – Est. 500/750

**189 DE VLEESCHOUWER (A.). « Le Petit belge »** (affiche). Lithographie en couleurs montée sous cadre en bois. Brux., De Rycker, 1897, dim. cadre : 92 × 63 cm ; affiche : 84 × 56 cm. Une veuve en habit de deuil et deux fillettes accueillent le livreur du journal « Le Petit belge », avec en arrière plan un décor d'usine. Belle affiche Art nouveau. – Est. 100/150

**190 DEYROLLE (Jean). Sans titre.** Eau-forte originale en couleurs, just. 23/50 et signée au crayon sous le champ. Dim. support : 37 × 28 cm ; sujet : 34 × 24 cm. Jean Deyrolle (1911-1967) appartient à la jeune avant-garde qui renouvelle l'art abstrait français à partir de 1946. Après une première période figurative influencée par les Nabis, il rencontre César Domela en 1942 à la galerie Jeanne Bucher. Il évoluera alors vers une abstraction construite (géométrique) et sera représenté par la galerie Denise René, qui lui organise sa première rétrospective en 1966. Reçoit le prix Kandinsky en 1946. – Est. 50/75

**191 DORNY (Bertrand). « Tronador ».** Gravure originale au carborundum et aquarelle tirée sur vélin d'Arches, titrée, just. 20/40, signée au crayon et montée sous cadre en alu. Dim. cadre : 77 × 58 cm ; support : 74 × 55 cm ; sujet : 54 × 37 cm. Bertrand Dorny (Paris, °1931) a travaillé dans l'atelier d'André Lhote et de Johnny Friedlaender. Longtemps, par une technique inhabituelle, il a pratiqué la gravure en aplats avec un choix de formes et une intensité de couleurs approchant l'esprit de Matisse. – Est. 50/75

**192 D'OUTREMONT (Juan). « 1991 ne tient plus qu'à un vœu sur la langue ».** Planche rehaussée de couleurs au pastel et agrémentée d'une photo, just. 65/100 et signée au verso. Dim. : 30 × 30 cm. Peintre, photographe et artiste conceptuel, Juan d'Oultremont (Bruxelles, °1954) est lauréat de « La Jeune Peinture belge » en 1978. – Est. 25/50

**193 DOUSSOT (Georges). « Escalade »** (1968). Acrylique sur toile, datée, signée dans la partie inf. et montée sous passe-partout de toile grège et cadre noir en bois. Dim. cadre : 51 × 34 cm ; sujet : 40 × 23 cm. L'œuvre de Georges Doussot (Chalon-sur-Saône, °1947) est pleine de candeur. Ses personnages, souvent des enfants, évoluent dans un décor de couleurs vives. Georges Doussot fait une carrière internationale, aux États-Unis en particulier. Il fut notamment choisi pour illustrer les cartes du Children's Hospital de Philadelphie et de l'Unicef. – Est. 100/150

**194 DUBUFFET (Jean). Affiche.** Lithographie originale en couleurs pour son exposition personnelle au Grand Palais à Paris. Dim. : 68 × 52,5 cm. – Est. 25/50



**195 DUBUFFET (Jean). Affiche** (1973). Lithographie en couleurs réalisée pour le « Coucou Bazar » (tableau animé issu du cycle de l'Hourloupe) produit au mois de décembre 1973 dans le cadre du Festival d'Automne au Grand Palais à Paris. Dim. : 72 × 48 cm. – Est. 25/50

**196 DUBUFFET (Jean). Sans titre** [fragment de « Flétrissure allègre »]. Lithographie en noir tirée sur fin Auvergne à la main. Autographe lithographié de Jean Dubuffet sur l'autre moitié de la feuille. Tirage limité à 350 ex. Bâle, Galerie Beyeler, 1959, dim. support : 26 × 42 cm ; sujet : 26 × 21 cm (Webel, L'Œuvre gravé et les livres illustrés par Jean Dubuffet, I, 769). – Est. 150/200

**197 DUNOYER DE SEGONZAC (André). Sans titre [Nu au chapeau]**. Eau-forte originale en noir tirée sur Van Gelder, just. 29/50, signée au crayon sous le champ et montée sous passe-partout amateur. Dim. support : 25,5 × 33 cm ; sujet : 8,5 × 17,5 cm. – Est. 50/75

**198 DUNOYER DE SEGONZAC (André). Sans titre [Entrée de l'orangerie à Versailles]**. Eau-forte originale en noir tirée sur vélin de Rives, monogrammée dans la planche et montée sous passe-partout amateur. Dim. support : 32 × 25 cm ; sujet : 10 × 14 cm. – Est. 25/50

**199 EEMANS (Marc). Sans titre [Composition géométrique]**. Encre de Chine avec repères à la mine de plomb et corrections à la peinture blanche, signée dans le coin inf. droit. Dessin monté sous passe-partout noir et cadre doré en bois. Dim. cadre : 58 × 48 cm ; sujet : 30 × 21 cm. – Est. 75/100

**200 EIJBERG (André). « Matin bleu »** (1981). Technique mixte sur papier, datée et monogrammée dans le coin inf. droit. Dim. support : 36,5 × 26,5 cm ; dim. sujet : 20,5 × 14,5 cm. Sculpteur, céramiste et dessinateur, Marc Eijberg (Bruxelles, °1929) s'inspire essentiellement du corps féminin et des animaux. Style sobre, synthétique, harmonieux et équilibré. – Est. 50/75

**201 ENSOR (James). « La Cathédrale d'Ostende »** (1896). Photogravure tirée sur papier vélin, signée dans la planche et montée sous cadre en bois. Dim. cadre : 24 × 18 cm ; sujet : 17,7 × 13,3 cm, papier uniformément bruni, piqures éparses (Tavernier, 7). – Est. 25/50

**202 ERNST (Max). Affiche** (ca 1975). Lithographie en 3 tons pour son exposition personnelle à la galerie ABCD à Paris. Impr. Arts-Litho à Paris. Dim. : 72 × 47 cm. – Est. 25/50

**203 ERNST (Max). Affiche** (1971). Lithographie en couleurs pour son exposition personnelle à l'Orangerie des Tuileries. Impr. Pierre Chavé à Vence. Dim. : 72 × 45 cm. – Est. 25/50

**204 ERNST (Max). « L'Orangerie »** (1971). Lithographie originale en couleurs tirée sur Japon nacré, just. 80/99, signée au crayon et montée sous passe-partout crème et cadre doré en bois. Dim. cadre : 59 × 66 cm ; sujet : 36,5 × 45 cm. – Est. 400/600

#### DESSIN ORIGINAL

**205 ERNST (Max). « L'Origine de la quaternions »**. Dessin aux crayons de couleurs sur papier léger, titré, daté [19]25 et signé dans le coin inf. droit. Dim. support et sujet : 19,5 × 24,5 cm. **On joint** le catalogue de vente Piasa (P., Drouot, 2006) dans lequel ledit dessin est reproduit à pleine page (p. 25 et 4<sup>e</sup> de couv.). – Est. 2000/3000

**206 ESTÈVE (Maurice). « Arizover »** (1972). Lithographie en couleurs montée sous passe-partout crème et cadre en bois naturel. Dim. cadre : 58 × 47 cm ; support et sujet : 31 × 24 cm (Maurice Estève, L'œuvre gravé, catalogue raisonné, 62). – Est. 25/50

**207 FAUVILLE (Claude). Sans titre [Nu au drap]**. Tirage au gélatino-bromure d'argent, signé au crayon et monté sous passe-partout blanc et cadre vert en alu. Dim. cadre : 42,5 × 37,5 cm ; sujet : 21 × 21 cm. Après des études de dessin et de sculpture, Claude Fauville (Charleroi, °1940) a choisi la photographie pour se consacrer exclusivement à la représentation du corps féminin. Ses clichés en noir et blanc exaltent la beauté et le mystère de ces corps de femmes ordinaires, exacerbés par le désir. Depuis 1980, il expose régulièrement en Belgique et à l'étranger. – Est. 100/150

**208 FEINGERSH (Oded). Sans titres** (1967). Ensemble de 4 dessins à l'encre de chine rehaussés de couleurs à l'aquarelle (1 agrémenté d'un collage), datés et signés. Thèmes divers dont une référence à Magritte « Ceci n'est pas une pipe ». Dim. support : (4×) 43 × 68 cm et (1×) 27 × 21 cm ; sujet : divers. Oded Feingersh (Jérusalem, °1938) a débuté sa carrière comme ingénieur chimiste avant d'étudier le dessin en Israël et en Europe (Paris, Bruxelles et Madrid). – Est. 75/100

**209 FELDMAN (Walter). « Counter Event »** (1960). Lithographie originale en couleurs tirée sur fin Japon, titrée, just. 51/200, datée et signée au crayon. Dim. support : 38,5 × 50 cm ; sujet : 28,5 × 35,5 cm. – Est. 25/50

**210 FIEDLER (François). Sans titre**. Lithographie originale en couleurs tirée sur papier vélin, signée au crayon et montée sous passe-partout crème et cadre noir en bois. Dim. cadre : 52 × 69 cm ; sujet : 38 × 55 cm. François Fiedler est né à Kassa (Hongrie) en 1921. Il a 25 ans lorsqu'il s'établit à Paris. C'est dans cette période d'immédiat après-guerre que son art évolue vers l'abstraction. Joan Miró qui a découvert une de ses œuvres dans une galerie, lui présente Aimé Maeght. Il est proche de Braque et de Calder, et devient, à l'instar de Tàpies, l'un des artistes du cercle gravitant autour du célèbre galeriste. Celui-ci lui assurera désormais un grand nombre d'expositions. – Est. 25/50

**211 FIEDLER (François). Sans titre**. Lithographie originale en couleurs tirée sur papier vélin, montée sous passe-partout crème et cadre noir en bois. Dim. cadre : 52 × 69 cm ; sujet : 38 × 55 cm. – Est. 25/50

**212 FILLIOU (Robert). « Vive le mariage »** (boîte optimiste n° 2). Boîte en bois renfermant une photographie pornographique en noir (1 homme, 2 femmes), et portant 2 étiquettes imprimées dont une collée à l'intérieur et monogrammée par Filliou. Remscheid, Feelisch (Vice-Versand), [1969], dim. : 9 × 12 × 3 cm (R. Filliou, éditions et multiples, Les Presses du Réel, 2003, 24). – Est. 150/200

**213 FINI (Leonor). Sans titre [Femmes aux chapeaux]**. Lithographie originale en couleurs tirée sur vélin de Rives, just. 33/115 et signée dans le coin inf. droit. Dim. support : 53,5 × 70 cm ; sujet : 48 × 65 cm. – Est. 75/100

**214 FOLON (Jean-Michel). Affiche**. Sérigraphie originale en couleurs tirée sur fin papier argenté, réalisée pour son exposition personnelle à la Ichibankan Gallery à Tokyo. Éditions Marquet à Paris. Dim. : 64 × 50 cm, papier lég. froissé. – Est. 25/50

**215 FOLON (Jean-Michel). Affiche** (1973). Sérigraphie originale en couleurs réalisée pour son exposition personnelle à la Galerie Marquet à Paris. Dim. : 75,5 × 55,5 cm. – Est. 25/50

**216 FOLON (Jean-Michel). Affiche** (1974). Sérigraphie en couleurs réalisée pour la pièce de théâtre « Pol » de Alain Didier-Weill au Festival d'Automne à Paris. Éditions Marquet à Paris. Dim. : 78 × 58 cm. – Est. 25/50

**217 FOLON (Jean-Michel). Affiche** (1974). Sérigraphie en couleurs réalisée pour les « Rencontres internationales de Musique » à Vence. Éditions Marquet à Paris. Dim. : 60 × 40 cm. – Est. 25/50

**218 FOLON (Jean-Michel). Ensemble de 10 affiches** en quadrichromie illustrées par Folon pour divers événements : conférences, associations, événements sportifs, etc. Affiches belges et étrangères des années 80. Formats divers. Bel ensemble. – Est. 25/50

**219 FOLON (Jean-Michel). Ensemble de 10 affiches** en quadrichromie pour des expositions personnelles. Lieux et dates divers : Bruxelles, Liège, Paris, San Francisco, etc., de 1968 à 1983. Formats divers. Bel ensemble. – Est. 25/50

#### ENCRE DE CHINE ORIGINALE

**220 FOLON (Jean-Michel). Sans titre [Homme fléché].** Encre de Chine sur papier, signée dans le coin inf. droit et montée sous passe-partout et cadre noirs. Dim. cadre : 34 × 41 cm ; sujet : 20 × 30 cm, papier insolé. – Est. 400/600

#### ENCRE DE CHINE ORIGINALE

**221 FOLON (Jean-Michel). Sans titre [Personnages].** Encre de Chine sur papier, signée dans le coin inf. droit et montée sous passe-partout de toile grège et cadre doré en bois. Dim. cadre : 40,5 × 33 cm ; sujet : 17 × 17 cm, Est. 500/750

**222 FOLON (Jean-Michel). Sans titre [Valise imaginaire].** Eau-forte et aquarelle originale en couleurs tirée sur papier vélin, just. 43/95 et signée au crayon sous le champ. Dim. support : 51 × 65 cm ; sujet : 30 × 40,5 cm, timbre à sec des éditions Alice, coin inf. gauche lég. plié. – Est. 100/150

**223 FOUJITA (Léonard). Sans titre [Nu couché].** Eau-forte en sépia tirée sur vélin de Rives, signée « Foujita » sous le champ. Dim. support : 28 × 22 cm ; sujet : 21,5 × 15 cm. – Est. 25/50

**224 FRANCES (Juana). Sans titre [El Muro].** Lithographie originale en couleurs tirée sur papier vélin, titrée, just. 34/99 et signée au crayon. Dim. support et sujet : 64,5 × 49,5 cm. – Est. 25/50

**225 FRANTA (François). Sans titre** (1967). Lithographie originale en couleurs tirée sur vélin crème, just. 40/50, datée et signée au crayon. Dim. support : 58 × 78 cm ; sujet : 40 × 60 cm, timbre à sec de la Galerie Lahumière. – Est. 25/50

**226 FROMANGER (Gérard). Affiche** (1973). Sérigraphie en 2 tons réalisée pour son exposition personnelle à l'Espace 2000 (Bruxelles, 1973). Atelier Michel Caza à Paris. Dim. : 61,5 × 41,5 cm. – Est. 25/50

**227 FROMANGER (Gérard). « Rouge de cadmium clair »** [Le Peintre et le Modèle]. Lithographie originale en couleurs tirée sur papier vélin, titrée, just. 31/150, datée 1974 et signée au crayon. Dim. support : 60 × 80 cm ; sujet : 52 × 69 cm, papier piqué à la marge sup. – Est. 100/150

**228 FROMANGER (Gérard). Sans titre [Modèle debout].** Lithographie originale en noir tirée sur vélin d'Arches, just. E.A., datée 1973, signée et dédicacée au crayon. Dim. support et sujet : 75,5 × 56,5 cm, coin inf. droit lég. plié. – Est. 50/75

**229 FROMANGER (Gérard). « Vert Aubusson » [Le Peintre et le Modèle].** Lithographie originale en couleurs tirée sur papier vélin, titrée, just. 31/150, datée 1974 et signée au crayon. Dim. support : 60 × 80 cm ; sujet : 52 × 69 cm, papier piqué à la marge sup. – Est. 100/150

**230 GAFGEN (Wolfgang). « Nature morte avec Psyché »** (1976). Poème de Henri Sylvestre illustré de 6 gravures à la manière noire de Wolfgang Gäfgen. Planches en feuilles tirées sur vélin de Rives dans les ateliers Rigal pour « Les Amis Bibliophiles ». Dim. support : (6×) 44,5 × 55,5 cm ; sujet : (6×) 38,5 × 50,5 cm. Ex. nominatif contenant une suite des 6 manières noires, non mentionnée au colophon, toutes datées et signées par Gafgen (soit 12 gravures au total dont 6 signées au crayon). Sous chemise d'édit. de toile grège. – Est. 200/250

**231 GAILLIAERDE (André). Ensemble comportant 1 huile sur papier,** 1 encre de Chine, 2 dessins au feutre noir sur carton, 1 planche rehaussée de couleurs à l'aquarelle et 11 phototypies en noir. **On joint** l'ouvrage « Het land is er vol van » de Guido Gezelle illustré par André Gailliaerde (Deurne, Soethoudt, 1980, in-folio, 60 p., cart. d'édit., ex. num.). Peintre, aquarelliste et dessinateur, Gailliaerde (Anvers, °1913) voue une prédilection pour les vues de villes (Anvers), les tableaux villageois et les marines. Ses œuvres sont empreintes de calme et de poésie. – Est. 50/75

**232 GAILLIARD (Jean-Jacques). « Faire-part » [Scène fantastique].** Lithographie originale en noir, just. 9/40 et signée à l'encre rouge. Dim. : support : 23 × 52 cm ; sujet : 20 × 48 cm, planche pliée en 2. – Est. 25/50

**233 GAILLIARD (Jean-Jacques). « La Suédoise Bése-lin ».** Lavis sur papier, signé dans la partie inf. Dim. support et sujet : 32 × 50 cm, croquis biffé au verso. – Est. 75/100

**234 GALAND (Claude). Sans titre [Érotique].** Encre de Chine sur papier, datée 1975, signée dans la partie inf. et montée sous passe-partout de toile grise et cadre en alu. Dim. cadre : 50,5 × 40,5 cm ; sujet : 13 × 15 cm. Dessinateur, illustrateur et peintre, Claude Galand se rapproche du surréalisme. Travaille de préférence à l'encre de Chine et met parfois ses dessins en couleur à la gouache. Il s'inspire de la vie quotidienne et transforme ses personnages en êtres surréalistes ou les place dans des situations absurdes. La poésie et l'humour ne sont jamais très éloignés. – Est. 50/75

**235 GALAND (Claude). Sans titre [Érotique].** Encre de Chine sur papier, datée 1974, signée dans la partie inf. et montée sous passe-partout de toile grise et cadre en alu. Dim. cadre : 50,5 × 40,5 cm ; sujet : 13 × 15 cm. – Est. 50/75

**236 GERMAIN (Jacques). Sans titre** (ca 1980). Encre noire sur papier, monogrammée dans le coin inf. droit et montée sous cadre en bois naturel. Dim. cadre : 32 × 42 cm ; support et sujet : 24 × 31 cm. Élève de Fernand Léger et de Kandinsky, Jacques Germain (Paris, 1915-2001) adopte rapidement une écriture non figurative comme si elle lui avait été naturelle, à tendance géométrique d'abord, puis tout à fait libre (Bénézit, IV, 687). – Est. 200/250

**237 GIACOMETTI (Alberto). Ensemble de 2 affiches** en lithographie tirées par Arte pour la Galerie Maeght. Dim. : 63 × 43,5 cm et 73 × 52,5 cm, coins inf. lég. pliés (Maeght Éditeur, Derrière le Miroir et Affiches, 16 et 74). – Est. 25/50

**238 GLASER (Milton). Affichette** (1976). Lithographie en couleurs pour son exposition personnelle aux Musées Royaux des Beaux-Arts de Bruxelles. Dim. : 32 × 48 cm. – Est. 20/40

**239 GODDERIS (Jack). Sans titre [Bateau à quai].** Huile sur papier, signée dans le coin sup. droit. Dim. support et sujet : 41,5 × 30 cm. – Est. 50/75

**240 GOLDMANN (Jean). Sans titres [Nus].** Ensemble de 3 lavis sur papier, datés (1970 à 1973) et signés. Formats divers : de 50 × 35 cm à 50 × 70 cm. Peintre, dessinateur, graveur et critique d'art, Jean Goldmann (Bruxelles, °1922) suit une formation chez Somville et Richir. S'inspire surtout de la figure humaine et du nu féminin. Style expressionniste. « Les corps s'offrent avec générosité. Les nus sont campés avec force et robustesse et ils rayonnent d'une force presque animale. Ils ne connaissent ni tabou ni doute ». Co-fondateur de « Métiers du mur », « Art et Réalité », « Mouvement réaliste » et « Groupe Mega ». Comme critique, il écrit sous le pseudonyme de Jean Cimaïse. Œuvres au Cabinet des Estampes à Bruxelles. Bel ensemble. – Est. 50/75

**241 GOLOB (Zdenka). « Industtuisjsko podrroje I »** (1974). Manière noire originale tirée sur papier vélin, titrée, just. E.A. 4/10, datée et signée au crayon. Dim. support : 53 × 73 cm ; sujet : 49,5 × 64 cm. – Est. 25/50

**242 GRAEFF (Werner). Sans titre [Composition géométrique].** Sérigraphie originale en couleurs, just. 28/100, datée 1963 et signée au crayon. Dim. support : 70 × 50 cm ; sujet : 37 × 39 cm. Werner Graeff (1901-1978), fut étudiant au Bauhaus et le plus jeune membre du mouvement De Stijl autour de Theo Van Doesburg. Coéditeur du magazine allemand d'avant-garde « G », représentant ingénieux du Constructivisme, il associe les impressions d'une évolution technique galopante et de l'industrialisation à de nouveaux moyens d'expressions artistiques Est. 25/50

**243 GUARIENTI (Carlo). Sans titre [Personnage].** Lithographie originale en couleurs tirée sur papier vélin, just. H.C. et signée au crayon. Dim. support et sujet : 75 × 54 cm. – Est. 25/50

**244 GUERRIER (Raymond). Sans titre** (1967). Gouache sur papier, just. 3/15 (?), datée, signée dans le coin inf. droit et montée sous passe-partout et cadre noir. Dim. cadre : 40 × 48 cm ; sujet : 27 × 35,5 cm. Autodidacte, Raymond Guerrier (Paris, 1920 – Eygalières, 2002) va s'imposer comme un des peintres majeurs de sa génération. Il obtient le prix de la Jeune Peinture en 1953, devant des peintres déjà célèbres comme Bernard Buffet ou Rebeyrolle. Il peint des paysages, parfois animés de personnages, et des natures mortes. Son cheminement le mènera progressivement, de sentiments en découvertes, vers l'abstrait. Œuvres dans de nombreux musées (Musée national d'Art moderne de Paris, Musée Réattu à Arles, Musée Cantini de Marseille, Musée de Tokyo, etc.). – Est. 75/100

#### TECHNIQUE MIXTE

**245 GUIETTE (René). Sans titre [Signes cabalistiques].** Technique mixte sur papier, datée 1958, signée à l'encre de Chine dans le coin inf. droit et montée sous passe-partout et cadre en bois blancs. Dim. cadre : 60 × 39 cm ; sujet : 33 × 14 cm. – Est. 1000/1200

**246 GUILLAIN (Marthe). Sans titre [Composition abstraite].** Technique mixte sur papier, signée à la craie blanche dans le coin inf. droit et montée sous passe-partout de toile grège et cadre noir en alu. Dim. cadre : 62 × 46,5 cm ; sujet : 45 × 29,5 cm. Peintre, aquarelliste, auteur de collages, Marthe Guillain (Charleroi, 1890 – Boitsfort, 1974), a régulièrement exposé à la Galerie Giroux à Bruxelles. Sa personnalité sauvage et indépendante a trouvé en Afrique une atmosphère propice qui résonne dans son œuvre, avec des accents fauves et un lyrisme abstrait. Elle a également subi l'influence de Kandinsky. À la fin de sa carrière, elle a travaillé d'une manière tout à fait abstraite et a notamment utilisé le sable dans ses œuvres. – Est. 75/100

**247 HAJDU (Étienne). Sans titre** (1973). Estampe originale gaufrée sur papier Auvergne, datée, signée au crayon et montée sous cadre en bois naturel. Dim. cadre : 39 × 30 cm ; support et sujet : 28,5 × 19,5 cm. – Est. 50/75

**248 HAMILTON (Richard). Sans titre [Jeune femme à la blouse ouverte].** Eau-forte et aquatinte en noir tirée sur vélin crème, just. 3/20, signée au crayon et montée sous cadre en bois. Dim. cadre : 50,5 × 43,5 cm ; support : 34,5 × 24,5 cm ; sujet : 20 × 15 cm. – Est. 100/150

**249 HANIQUE (Michel). Sans titre [Érotique].** Gomme bichromatée, just. 1/5, datée 1988, signée dans le coin inf. droit et montée sous passe-partout amateur et cadre en bois naturel. Dim. cadre : 46 × 54,5 cm ; sujet : 25,5 × 38 cm. Photographe autodidacte, Michel Hanique (Godinne, °1949) trouve son inspiration essentiellement chez la femme. Premier lauréat du Grand Prix Marie-France de la Photographie 1983, Expositions individuelles et collectives en Belgique et à l'étranger. – Est. 150/200

**250 HANIQUE (Michel). Sans titre [Érotique].** Suite de 3 photos en noir (2 reproductions et 1 gomme bichromatée), signées au crayon et montées sous un passe-partout et un cadre communs. Dim. cadre : 38 × 18 cm. – Est. 100/150

**251 HARING (Keith). Affiche** (1991). Sérigraphie en couleurs éditée pour le 700<sup>e</sup> anniversaire de la Confédération helvétique. Affiche originale imprimée par A. Uldry. Dim. : 100 × 70 cm. – Est. 50/75

**252 HARING (Keith). « Best Buddies »** (affiche). Sérigraphie en couleurs tirée sur papier couché (1989). Dim. : 81 × 51 cm, bord sup. lég. froissé. – Est. 25/50

#### TECHNIQUE MIXTE

**253 HEERUP (Henry). « Morgen ».** Technique mixte sur papier, titrée, signée à la mine de plomb et montée sous passe-partout de toile grège et cadre doré en bois. Dim. cadre : 62,5 × 61 cm ; sujet (en médaillon) : 42 × 42 cm. – Est. 700/900

**254 HENRY (Maurice). Sans titre [Le Baiser].** Lithographie originale en couleurs tirée sur vélin crème, just. 87/100 et signée au crayon. Dim. support : 33 × 40 cm ; sujet : 25 × 32 cm. – Est. 25/50

**255 HÉROLD (Jacques). Sans titre.** Lithographie en noir tirée sur papier vélin, signée et dédicacée au crayon. Planche montée sous passe-partout crème et cadre doré en bois. Dim. cadre : 40 × 30 cm ; sujet : 14 × 6 cm. – Est. 25/50

**256 HEUSCHLIN (Gisèle). « La Déclaration »** (1924). Gouache et aquarelle sur papier, titrée, monogrammée dans le coin inf. droit et montée sous passe-partout de toile verte et cadre doré en bois. Dim. cadre : 33 × 43 cm ; sujet : 18,5 × 29,5 cm. Planche comportant 2 scènes de « déclaration amoureuse » dans un très beau style Art déco. – Est. 50/75

**257 HOCKNEY (David).** « *Europalia 73 Great Britain* » (affiche). Planche en quadrichromie signée au crayon et montée sous cadre en alu. Dim. cadre : 72,5 × 54,5 cm ; affiche : 72 × 54 cm (Off the Wall, Hockney Posters, 54). – Est. 200/300

**258 HOENRAET (Luc).** Ensemble de 5 affiches, la plupart tirées en lithographie, pour des expositions personnelles en Belgique et à l'étranger (1977 à 1985). Formats divers. – Est. 25/50

#### HUILE SUR TOILE

**259 HULTBERG (John Phillip).** « *Home Coming* » (1960). Huile sur toile, datée, signée au verso, marouflée sur châssis et montée sous cadre en bois naturel. Dim. cadre : 83 × 103 cm ; sujet : 81,5 × 101,5 cm. On joint une plaquette sur Hultberg éditée par la Galerie du Dragon à Paris. John Hultberg (Berkeley, 1922 – New York, 2005) est d'ascendance suédoise. Commence à peindre à l'âge de 14 ans. Suit les cours de l'Art Student's League à New York. Participe à la Biennale de Venise en 1956. Il est représenté au Metropolitan Museum of Art, au Whitney Museum et dans plusieurs collections privées en Europe et aux États-Unis. – Est. 250/300

#### ALBUM REHAUSSÉ DE COULEURS AU PASTEL

**260 HULTBERG (John Phillip).** « *Témoignages I* » (1992). Album comportant 44 planches de reproductions photographiques, collées et rehaussées de couleurs au pastel. Chaque planche de cet album, conçu comme une bande dessinée, est datée et signée au verso. – Est. 200/250

**261 HUMBLET (Theo).** [Nus]. Ensemble de 2 dessins sur papier (encre et aquarelle ; crayon noir et rouge), signés dans le coin inf. droit. Dim. support et sujet : 40 × 27 cm et 20 × 33 cm. Théo Humblet (Louvain, 1919) s'inspire de la vie quotidienne, s'attendant sur les figures féminines maigri-chonnes, tantôt nues, parfois vêtues, qui font songer à Bernard Buffet. Lauréat du prix de Rome en 1946. Membre du groupe Xylon. Rétrospective à Louvain en 1988. – Est. 30/60

**262 HUNDERTWASSER (Friedensreich).** Affiche (1987). Planche en sérigraphie et quadrichromie tirée sur papier glacé, réalisée pour le festival « *Europalia Autriche 1987* ». Dim. : 84 × 59 cm. – Est. 25/50

**263 JEDWAB (Julia).** Sans titre (2000). Lithographie originale en noir tirée sur vélin blanc, just. H.C., datée et signée au crayon. Dim. support : 38 × 32 cm ; sujet : 20 × 15 cm. – Est. 25/50

**264 JESPER (Floris).** « *Poteaux électriques* ». Pointe sèche originale tirée sur Japon, just. 29/30, signée au crayon sous le champ et montée sous cadre doré. Dim. cadre : 52 × 34 cm ; sujet : 11,5 × 8,5 cm (Carpentier-Lebeer, 82). – Est. 30/60

#### HUILE SUR PANNEAU

**265 JESPER (Floris).** Sans titre [Africaine assise]. Huile sur panneau, montée sous passe-partout de toile grège et cadre beige et doré en bois. Dim. cadre : 57,5 × 67,5 cm ; sujet : 39,5 × 49 cm. Floris Jespers (Anvers, 1889-1965) a fait trois grands voyages au Congo entre 1951 et 1957 et s'est laissé inspirer par l'art africain. Ces tableaux sont fortement stylisés et possèdent un rythme étonnant. Œuvres dans les musées de Bruxelles et d'Anvers Est. 400/500

**266 JOHNS (Jasper).** Affiche (1960). Planche en offset tirée sur papier vergé pour son exposition personnelle à la Galerie Rive droite à Paris. Dim. : 74 × 46,5 cm, planche lég. piquée, trous de punaise dans les coins. – Est. 20/40

**267 KANDINSKY (Wassily).** Sans titre [Période parisienne]. Lithographie d'interprétation en couleurs, datée 1940, monogrammée dans la planche et montée sous passe-partout blanc et cadre doré en bois. Dim. cadre : 59,5 × 47,5 cm ; sujet : 33 × 21 cm, justification apocryphe. Planche extraite de « *Derrière le miroir* » (n° 179, 1969). – Est. 25/50

**268 KANTOUR (Tibari).** Sans titre (1995). Technique mixte sur toile, datée, signée dans la partie inf. et montée sous cadre en bois naturel. Dim. cadre : 48 × 42 cm ; support et sujet : 25 × 20 cm. Tibari Kantour est né en 1954 à Casablanca. Après un passage par l'École des Beaux-Arts de Casablanca, il étudie à l'Académie des Beaux-Arts de Liège et l'Académie royale des Beaux-Arts de Bruxelles. Figure de proue de la scène artistique contemporaine marocaine, il a de nombreuses expositions à son actif, notamment au Maroc, en Belgique, en France, au Portugal, au Japon ou aux États-Unis. Kantour est un plasticien qui donne libre cours à sa sensibilité. La fantaisie qui caractérise sa liberté d'expression demeure quasiment lyrique. – Est. 50/75

**269 KELLY (Ellsworth).** Sans titre [Composition en jaune]. Lithographie originale en couleurs montée sous passe-partout crème et cadre en bois naturel. Planche extraite de « *Derrière le miroir* » (1958). Dim. cadre : 54,5 × 43,5 cm ; support et sujet : 38 × 28 cm. – Est. 25/50

**270 KELLY (Ellsworth).** Sans titre [Composition en rouge]. Lithographie originale en couleurs montée sous passe-partout crème et cadre en bois naturel. Planche extraite de « *Derrière le miroir* » (1958). Dim. cadre : 54,5 × 43,5 cm ; support et sujet : 38 × 28 cm. – Est. 25/50

**271 KELLY (Ellsworth).** Sans titre [Composition en rouge]. Lithographie originale en couleurs montée sous passe-partout crème et cadre en bois naturel. Planche extraite de « *Derrière le miroir* » (1958). Dim. cadre : 54,5 × 43,5 cm ; support et sujet : 38 × 28 cm. – Est. 25/50

#### HUILE SUR TOILE

**272 KERMARREC (Joël).** « *Chanteur centrifuge* » (1964-65). Huile sur toile, datée, signée dans le coin inf. droit, marouflée sur châssis et montée sous cadre en bois naturel. Dim. cadre : 48,5 × 40,5 cm ; support et sujet : 46 × 38 cm, peinture lég. fendillée en 4 endroits. Joël Kermarrec, né en 1939 à Ostende, est le neveu de Félix Labisse. Il s'installe à Paris en 1960 et participe à de nombreuses expositions. De ses origines belges, il partage avec Ensor, Magritte, Spilliaert, le goût de l'énigme, le sens de l'humour, et prône le mélange des genres associant surréalisme et Pop Art. A été promu au grade de commandeur dans l'ordre des Arts et des Lettres en 2008. – Est. 300/500

**273 KEUNEN (Alexis).** Sans titre [Couple]. Mine de plomb sur papier, datée 1947, signée et dédicacée dans le coin inf. droit : « Pour marquer le début de notre camaraderie, très sincèrement, Alexis Keunen, Bruxelles, le 12-9-47 ». Dessin monté sous passe-partout et verre. Dim. verre : 48,5 × 40,5 cm ; sujet : 34 × 28 cm, papier lég. bruni. Peintre, graphiste et illustrateur, Alexis Keunen (Liège, 1921 – Sotteville, France, 1992) obtient le Prix de la « Jeune Peinture belge » en 1952. Proche du surréalisme. A participé aux activités de Fantasmagie (Aubin Pasque). – Est. 50/75

**274 KITAJ (Ronald Brooks).** « *Max and the White Phagocytes (Henry Miller)* ». Sérigraphie en couleurs tirée sur papier vélin et monogrammée au crayon. Dim. support : 77,5 × 55,5 cm ; sujet : 51 × 33 cm. En 1969, l'artiste américain Kitaj réalise la série « *In Our Time* » dans laquelle il

reproduit en sérigraphie 50 couvertures de livres provenant de sa bibliothèque. – Est. 100/150

**275 KLASSEN (Peter).** « **Serrage** ». Lithographie originale en couleurs tirée sur vélin d'Arches, just. H.C., signée et dédicacée au crayon. Dim. support : 75,5 × 55,5 cm ; sujet : 57 × 46 cm. **On joint** l'affiche de son exposition personnelle à la Galerie Guillon-Lafaille à Paris. – Est. 50/75

**276 KLEE (Paul).** « **Analyse de diverses perversités** ». Planche reproduite au pochoir par le procédé Jacomet d'après l'œuvre originale de 1922, montée sous passe-partout amateur et cadre noir en bois. P., Berggruen, 1965, dim. cadre : 66 × 51 cm ; support et sujet : 32 × 24,5 cm. – Est. 50/75

**277 KLEE (Paul).** « **Ventriloque criant dans le marais** ». Planche reproduite au pochoir par le procédé Jacomet d'après l'œuvre originale de 1923, montée sous passe-partout amateur et cadre noir en bois. P., Berggruen, 1965, dim. cadre : 66 × 51 cm ; support et sujet : 39,5 × 27,5 cm. – Est. 50/75

**278 KLEIN (Arthur Boris).** « **Bal Tabarin** ». Eau-forte et aquatinte en couleurs tirée sur papier vélin, titrée, signée au crayon et montée sous passe-partout et cadre mouluré en bois (abîmé). P., Ducher et Cie, s.d., (ca 1930), dim. cadre : 62 × 72 cm ; sujet : 38 × 50 cm. – Est. 25/50

**279 KLEIN (Arthur Boris).** « **Chacun son tour** ». Eau-forte et aquatinte originale en couleurs tirée sur papier vélin, titrée, signée au crayon et montée sous cadre mouluré en bois. Dim. cadre : 24 × 52 cm ; sujet : 31,5 × 44,5 cm. – Est. 25/50

**280 KULHANEK (Oldrich).** « **The Dream** » (1982). Eau-forte et aquatinte originale en noir et en sépia tirée sur Hollande, titrée, just. E.A., datée et signée au crayon sous le champ. Dim. support : 64,5 × 39 cm ; sujet : 39,5 × 26,5 cm. Oldrich Kulháněk est un artiste tchèque né à Prague en 1940. De 1958 à 1964, il a étudié à l'Académie des Arts appliqués de Prague, dans l'atelier du professeur Karel Svoboda. – Est. 100/150

**281 LABISSE (Félix).** **Sans titre [Femme en bleu]**. Lithographie originale en couleurs tirée sur papier vélin, just. 40/100, signée au crayon et montée sous passe-partout brun et cadre doré en alu. Dim. cadre : 83 × 62 cm ; sujet : 61 × 47 cm. – Est. 50/75

**282 LA BOURDONNAYE (Alain DE).** **Sans titre** (1973). Eau-forte originale en couleurs, datée et signée au crayon. Dim. support : 20,5 × 10 cm ; sujet : 16 × 7,5 cm. **On joint** la même gravure tirée sur un papier grainé (également datée et signée au crayon). Alain de La Bourdonnaye, né en 1930 à Paris, est un peintre, graveur, éditeur et imprimeur français. Il apprend la gravure à l'Atelier 17 avec Stanley William Hayter. Nombreuses expositions personnelles tant en France qu'à l'étranger. – Est. 25/50

**283 LACOMBLEZ (Jacques).** **Sans titre [Composition en noir sur fond bleu]**. Encre de Chine à la plume sur papier, signée au verso, montée sous passe-partout noir et cadre brun en bois. Dim. cadre : 32 × 38,5 cm ; sujet : 13 × 19,5 cm. – Est. 75/100

**284 LANSKOY (André).** **Sans titre** (1959). Lithographie originale en couleurs tirée sur papier vélin, just. 56/80, datée, signée au crayon et montée sous passe-partout et cadre en bois naturel. Dim. cadre : 70 × 57 cm ; sujet : 44 × 32 cm. – Est. 100/150

**285 LANSKOY (André).** **Sans titre** (1967). Lithographie originale en couleurs tirée sur papier vélin, just. 80/300, datée, signée au crayon et montée sous passe-partout blanc et cadre noir en bois. Dim. cadre : 87,5 × 70,5 cm ; sujet : 57 × 42 cm, papier lég. insolé. – Est. 100/150

**286 LAPICQUE (Charles).** **Sans titre.** Lithographie originale en couleurs tirée sur vélin d'Arches, just. 53/75, signée au crayon et montée sous cadre en bois naturel. Dim. cadre : 73,5 × 53,5 cm ; support : 64,5 × 48,5 cm ; sujet : 41 × 34 cm. – Est. 75/100

**287 LAPICQUE (Charles).** **Sans titre [Paysage]**. Lithographie originale en couleurs tirée sur vélin d'Arches, just. 22/144, signée au crayon et montée sous cadre en bois naturel. Dim. cadre : 53,5 × 73,5 cm ; support : 47 × 64 cm ; sujet : 33 × 41 cm. – Est. 75/100

**288 LAPICQUE (Charles).** **Sans titre [Personnage]**. Lithographie originale en couleurs tirée sur vélin d'Arches, just. 67/75, signée au crayon et montée sous cadre en bois naturel. Dim. cadre : 73,5 × 53,5 cm ; support : 64,5 × 48,5 cm ; sujet : 52 × 32 cm. – Est. 75/100

**289 LAPICQUE (Charles).** **Sans titre [Personnage]**. Lithographie originale en couleurs tirée sur papier vélin, just. 1/28, signée au crayon et montée sous passe-partout blanc et cadre en bois naturel. Dim. cadre : 72 × 52 cm ; sujet : 42 × 33 cm. – Est. 75/100

**290 LÉGER (Fernand).** **Sans titre** (1950). Sérigraphie en couleurs tirée sur papier vélin, datée, signée dans la planche et montée sous passe-partout et cadre en bois blancs. Dim. cadre : 71,5 × 61,5 cm ; sujet : 45 × 34 cm, timbre à sec « Sérigraphie F. Léger », papier insolé avec pet. décharges marg. – Est. 75/100

**291 LEJEUNE (Raoul).** « **Démobilisé** » (1938). Dessin à la mine de plomb sur papier, titré dans le coin sup. droit et signé dans le coin inf. droit. Dim. support et sujet : 23,5 × 31,5 cm. Peintre, dessinateur et aquarelliste, Raoul Lejeune (Bruxelles, 1903-1987) a toujours été très engagé, parfois anarchique, parfois idéaliste. Il aime la nuit, l'obscurité, mais aussi la beauté. A réalisé un grand nombre de figures, de personnages et de nus. – Est. 25/50

#### LAVIS ORIGINAL

**292 LEWY (Kurt).** **Sans titre** (1953). Lavis et pastel sur papier, daté, monogrammé dans le coin inf. droit et monté sous passe-partout olive et cadre en bois naturel. Dim. cadre : 25,5 × 31,5 cm ; support et sujet : 11,5 × 17 cm. – Est. 150/200

#### AQUARELLE ORIGINALE

**293 LEWY (Kurt).** **Sans titre [Composition en 3 tons]**. Aquarelle et crayons sur papier, datée 1954, monogrammée dans le coin inf. droit et montée sous cadre en alu. Dim. cadre : 30,5 × 40,5 cm ; sujet : 20 × 30 cm. – Est. 200/300

#### DESSIN ORIGINAL

**294 LEWY (Kurt).** **Sans titre [Composition figurative]**. Encre noire sur papier, datée 1936, monogrammée dans le coin inf. droit et montée sous passe-partout crème et cadre en bois naturel. Dim. cadre : 40 × 30 cm ; sujet : 17 × 11 cm. – Est. 100/150

**295 LICHTENSTEIN (Roy).** **Affiche** (1983). Sérigraphie en couleurs tirée sur papier couché, signée au crayon, pour son exposition personnelle à la Galerie Templon à Paris. Dim. : 64 × 74 cm. – Est. 25/50



**296 LICHTENSTEIN (Roy).** « Still Life with Table Lamp » (1976). Sérigraphie en couleurs tirée sur papier couché. Dim. support : 100 × 70 cm ; sujet : 82 × 60 cm, marge sup. lég. tachée. Reproduction par l'éditeur bruxellois Plaizier. – Est. 20/40

**297 LICHTENSTEIN (Roy).** « Tintin reading » (1993). Sérigraphie en couleurs tirée sur papier couché. Dim. support : 100 × 70 cm ; sujet : 73 × 60 cm. Reproduction par l'éditeur bruxellois Plaizier. – Est. 20/40

**298 LINDNER (Richard).** Affiche (1976). Lithographie en couleurs pour son exposition personnelle au Santa Barbara Museum of Art en 1976. Impr. Mourlot à Paris. Dim. : 77,5 × 53,5 cm. – Est. 25/50

**299 LJUBA (Aleski Ljubomir POPOVIC, dit).** Sans titre [Personnage fantastique]. Encre de Chine sur papier, datée « Paris 8 oct. 1978 » et signée dans le coin inf. droit. Dim. support et sujet : 23 × 15,5 cm. Peintre surréaliste, Ljuba est né en 1934 à Tuzla en Bosnie Herzégovine. Il apprend le nu académique à l'École des Arts décoratifs et à l'Académie des Beaux-Arts de Belgrade. En 1963, il arrive à Paris et rencontre René de Solier, spécialiste de l'art fantastique qui, huit ans plus tard, écrira sur lui une première monographie. – Est. 50/75

**300 LORGE (Bernard).** Sans titre [Mur feuillagé]. Sérigraphie originale en couleurs, just. 42/500 et signée au crayon. Dim. support et sujet : 49,5 × 69,5 cm. Bernard Lorge (Anthée, °1953) se forme chez Jo Delahaut. Il recrée la nature et le paysage de façon personnelle. Prix de la « Jeune Peinture belge » en 1976. – Est. 25/50

**301 LORJOU (Bernard).** Sans titre. Lithographie originale en couleurs tirée sur vélin d'Arches, just. E/Z et signée au crayon. Dim. support : 80 × 57,5 cm ; sujet : 63 × 42 cm./ **IDEM.** Sans titre. Lithographie en couleurs tirée sur papier vélin, signée dans la planche. Dim. support : 58 × 37 cm ; sujet : 49 × 29 cm./ Ens. 2 pièces. – Est. 25/50

**302 LUCAS (Richard).** Sans titre (1970). Sérigraphie originale en gris tirée sur vélin Fabriano, just. 8/40, datée et signée au crayon. Dim. support : 70 × 50 cm ; sujet : 50 × 36 cm. Peintre, aquarelliste, auteur de cartons de tapisseries et de mosaïques, Richard Lucas (Bruxelles, 1925-1977) a réalisé au début des années 60, des compositions abstraites d'un lyrisme puissant où le regard est entraîné au sein de tourbillons colorés, dans des abîmes où de soudaines clartés révèlent des paysages rêvés. – Est. 25/50

**303 LUCAS (Richard).** Sans titre [Composition en bleu et orange]. Lavis sur fin Japon nacré, daté 1962 et signé au crayon bleu dans le coin inf. gauche. Dim. support et sujet : 50 × 61,5 cm. – Est. 30/60

**304 LUCAS (Richard).** Sans titre [Composition en brun, noir et rose]. Lavis sur fin Japon nacré, daté 1962 et signé au crayon rouge dans le coin inf. droit. Dim. support et sujet : 61,5 × 50 cm. **On joint** une plaquette de son exposition personnelle au Musée des Arts décoratifs de Gand. – Est. 30/60

**305 LYR (Claude).** « Afrique » (1956). Aquatinte originale en noir, titrée, just. 2/20, datée, signée et dédicacée au crayon. Planche montée sous passe-partout amateur. Dim. passe-partout : 23,5 × 27 cm, sujet : 12,5 × 15 cm, décharge de passe-partout./ **IDEM.** « Feuille d'album » [Scène africaine]. Eau-forte originale en noir tirée sur vélin d'Arches, titrée, just. 8/100, datée 1958, et signée au crayon sous le

champ. Dim. support : 45 × 32 cm, sujet : 11,5 × 17,5 cm./ Ens. 2 gravures. – Est. 25/50

**306 LYR (Claude).** Ensemble de 7 eaux-fortes originales en noir, titrées, justifiées, datées (1938 à 1948) et signées à la mine de plomb. Formats et sujets divers. Bel ensemble. – Est. 50/75

**307 LYR (Claude).** Ensemble de 7 eaux-fortes originales en noir, titrées, justifiées, datées (1938 à 1948) et signées à la mine de plomb. Formats et sujets divers. Bel ensemble. – Est. 50/75

**308 LYR (Claude).** « Profil à la potiche », « Saskia », « La Couseuse » et « La Belle Endormie » [Portraits de femmes]. Ensemble de 4 eaux-fortes originales en noir, titrées, justifiées, datées (1946 à 1948) et signées à la mine de plomb. Formats divers. – Est. 40/60

#### DESSIN ORIGINAL SUR VERRE

**309 MAAS (Paul).** « Lune de miel » [Côte d'Azur]. Encre noire sur verre, rehaussée de rose, signée dans le coin inf. droit et montée sous passe-partout crème et cadre doré en bois. Dim. cadre : 59 × 66,5 cm ; sujet : 37 × 44 cm. Il ne reste que 2 dessins sur verre de Paul Maas, les autres ayant été détruits. Celui-ci, datant de 1949 (et non 1959 comme indiqué dans le catalogue raisonné), fut probablement exposé au Palais des Beaux-Arts en 1952, comme le laisse supposer l'étiquette au verso. Reproduit dans le catalogue raisonné de son œuvre peint (433, p. 196). Autodidacte, Paul Maas (Bruxelles, 1890-1962) s'installe à Amsterdam en 1915 et se consacre entièrement à la peinture, encouragé par Rik Wouters. Il travaille souvent à l'étranger (Italie, Provence et Corse). Les stations balnéaires aux plages fourmilloantes sont l'un de ses sujets préférés. Il développera ce sujet à la Côte d'Azur. Travaille un peu dans le genre de Soutine et de Kokoschka : en pâtes épaisses et triturées. Ses foules grouillantes témoignent sans doute d'une insatisfaction existentielle face à la déchéance de l'homme dans la société de masse. Œuvres dans les Musées de Bruxelles et d'Anvers. – Est. 750/1000

**310 MAGRITTE (René).** Ensemble de 4 affiches en quadrichromie pour diverses expositions personnelles (1972 à 1979). **On joint** 2 reproductions d'œuvres de Magritte en quadrichromie. Formats divers. – Est. 20/40

**311 MAGRITTE (René).** « Oiseau ciel » (1966). Lithographie en couleurs tirée sur vélin d'Arches, just. 140/200 au crayon et signée dans la planche. Provenance : collection Sabena. Dim. support : 79 × 59 cm ; sujet : 69 × 49 cm. – Est. 300/400

**MAGRITTE (René).** Voir n° 5, 10 et 208.

**312 MAHIEU (Jean-Marie).** Ensemble de 6 lithographies en couleurs, just. 43/120, datées 1974 et signées au crayon. Dim. support : (6×) 50 × 70 cm ; sujet : (6×) ± 46 × 66 cm, lég. décharge dans la marge de droite. Graphiste, peintre et dessinateur, Jean-Marie Mahieu (La Bouverie, °1945) travaille dans l'atelier de Gabriel Belgeonne. Artiste discret, partagé entre le signe et la couleur, il fouille sa mémoire entre Orient et Borinage, entre déserts et terrils pour composer des paysages poétiques mêlant symbolisme et architecture. Cofondateur des Groupes « Tandem » et « Zist-Zest ». Œuvres dans les collections de l'État, de la Communauté française et du Musée de Mons. – Est. 75/100

**313 MALESPINE (Émile).** « Rorchas ». Encre et pigments sur papier, signée dans le coin inf. droit. Dim. support et sujet : 32,5 × 24,5 cm. Émile Malespine (Nancy, 1892 –

Paris, 1953) est un médecin psychiatre. En 1922, il crée la revue *Manomètre* ouverte à tous les courants de l'avant-garde internationale. En 1925, le ton dadaïste est abandonné pour un « suridéalisme » en opposition ouverte au surréalisme qualifié de « magasin d'accessoires qu'on déballe ». – Est. 150/200

**314 MARA (Pol). Sans titre** (1972). Sérigraphie originale en couleurs tirée sur plastique translucide, datée, signée à l'encre noire et montée sous cadre en alu. Dim. cadre : 70,5 × 50,5 cm ; support et sujet : 68,5 × 49,5 cm, timbre à sec de l'Iselp. – Est. 25/50

**315 MARA (Pol). Sans titre [Adam et Ève]**. Lithographie originale en couleurs, just. 81/99 et signée au crayon. Dim. support et sujet : 74 × 54 cm. – Est. 25/50

**316 MARCHOUL (Gustave). « Nuit d'argent »**. Xylographie en couleurs tirée sur fin Japon, titrée, just. 30/65 et signée au crayon. Dim. support : 63 × 46 cm ; sujet : 53 × 31 cm. **On joint** une planche en quadrichromie de Marchoul. – Est. 25/50

**317 MARCHOUL (Gustave). Sans titre [Composition géométrique]**. Eau-forte originale en noir tirée sur fin vergé crème, just. 3/15 et signée au crayon. Dim. support : 30 × 43 cm ; sujet : 24 × 29 cm. – Est. 25/50

**318 MARIEN (Marcel). « Pour l'information un scorpion et il pique »** (1971). Encre noire sur papier calque, tirée en noir et rouge dans la partie sup. Dim. support et sujet : 16 × 11 cm. **On joint** le carton d'invitation pour son exposition personnelle à la Galerie Fitzroy à Bruxelles. – Est. 50/75

**319 MARTIN (Phillip). « Paesaggi della terra del si »** (1975). Suite de 5 lithographies originales en couleurs tirées sur papier Fabriano, dont 4 rehaussées de collage, just. 33/110, datées et signées au crayon. Dim. support : (5×) 50 × 67 cm ; sujet : (5×) 40 × 54 cm. Sous chemise d'édit. à rabats (Studio Invernizzi Lecco). **On joint** le catalogue de son exposition personnelle à la Galerie du Dragon en 1976. – Est. 75/100

**320 MARTINSEN (Luc). « De Farce »** (1991). Gravure originale en noir tirée sur vélin d'Arches, titrée, just. 7/12, datée et signée au crayon sous le champ. Dim. support : 75,5 × 56 cm ; sujet : 53 × 36 cm, timbre à sec au monogramme de l'artiste. – Est. 25/50

**321 MARTINSEN (Luc). « De Koningin »** (1991). Gravure originale tirée sur vélin d'Arches, entièrement rehaussée de couleurs à l'huile et à la gouache, titrée, just. 7/12, datée et signée au crayon. Dim. support : 75,5 × 56 cm ; sujet : 54 × 36 cm, timbre à sec au monogramme de l'artiste. Peintre figuratif et artiste graphique, Luc Martinsen (Ostende, °1951) suit une formation à l'académie de Gand et chez Étienne Élias. Néo-expressionniste, la silhouette humaine est une partie importante dans son œuvre et apparaît le plus souvent sous la forme de contours puissants. Œuvres au Musée d'Ostende. – Est. 25/50

**322 MARTINSEN (Luc). « De Vlinderkus »** (1991). Gravure originale tirée sur vélin d'Arches, entièrement rehaussée de couleurs à l'huile et à la gouache, titrée, just. 7/12, datée et signée au crayon. Dim. support : 75,5 × 56 cm ; sujet : 56 × 39 cm, timbre à sec au monogramme de l'artiste. – Est. 25/50

**323 MARTINSEN (Luc). « Pose »** (1991). Gravure originale en noir tirée sur vélin d'Arches, titrée, just. 7/12, datée et signée au crayon sous le champ. Dim. support : 56 × 75,5

cm ; sujet : 35,5 × 53 cm, timbre à sec au monogramme de l'artiste. – Est. 25/50

**324 MARYAN (Pinchas). Sans titre** (1959). Pastel et gouache sur papier, daté, signé dans le coin inf. droit et monté sous passe-partout blanc et cadre doré en bois. Dim. cadre : 52 × 44 cm ; support et sujet : 32 × 23,5 cm. – Est. 100/150

**325 MARZELLE (Jean). Sans titre [Paysage]**. Eau-forte et aquarelle en couleurs tirée sur vélin crème, just. 70/150 et signée au crayon sous le champ. Dim. support : 56 × 38 cm ; sujet : 27 × 21 cm, marges lég. défr. – Est. 25/50

**326 MASEREEL (Frans). « Hotel Osterrieth, Anvers »** (1955). Gravure sur bois tirée sur vélin crème, titrée, just. 172/250, datée, signée au crayon et montée sous cadre doré en bois (lég. abîmé). Dim. cadre : 66,5 × 51 cm ; sujet : 45 × 32 cm. – Est. 25/50

#### DESSIN ORIGINAL

**327 MASEREEL (Frans). Sans titre [Homme debout devant une fenêtre]**. Encre noire sur fin papier vergé avec corrections à la gouache blanche, monogrammée dans la partie inf. et montée sous passe-partout. Dim. passe-partout : 56 × 45 cm ; support : 31,5 × 23 cm ; sujet : 29 × 20 cm. – Est. 100/150

**328 MASSON (André). « Les Jardins d'Armide »**. Lithographie originale en couleurs tirée sur vélin d'Arches, just. « E.A 18/20 » et signée au crayon. Dim. support : 54 × 76 cm ; sujet : 43 × 58 cm, timbre à sec de l'Atelier André Masson, lég. décharge dans la partie inf. droite. – Est. 150/200

**329 MATISSE (Henri). Affiche** (1970). Sérigraphie en bleu pour son exposition personnelle au Grand Palais. Dim. : 60 × 43,5 cm. – Est. 25/50

**330 MATISSE (Henri). « La Danseuse créole »** (affiche). Lithographie en couleurs réalisée pour le musée Matisse à Nice. Impr. Mourlot à Paris (1965). Dim. : 99 × 62,5 cm. – Est. 150/200

#### ÉPREUVE UNIQUE REHAUSSÉE

**331 MATTÀ (Roberto). « Demain, l'or en Suisse »** (1968). Lithographie en noir rehaussée à la craie par l'artiste. Dim. support et sujet : 50 × 65,5 cm. Planche non éditée. Quelques épreuves en noir non signées, non numérotées sur Arches dont cette épreuve unique rehaussée par l'artiste. Lithographie par Michel Cassé. Provenance : Galerie du Dragon à Paris dirigée par Max Clarac-Sérou (Sabatier, L'Œuvre gravé de Matta, 209, qui mentionne cette planche unique rehaussée). – Est. 200/300

**332 MATTÀ (Roberto). « Tout se tient »** (1975). Lithographie originale en couleurs, montée sous passe-partout blanc et cadre en bois naturel. Planche extraite de la revue du xx<sup>e</sup> siècle. Dim. cadre : 58 × 47 cm ; support et sujet : 31 × 24 cm. – Est. 50/75

**333 MAURY (Jean-Pierre). « Schéma programme Story 9 BRV 1<sup>re</sup> programmation »**. Sérigraphie originale en couleurs, titrée, just. 14/40, datée 1973 et signée au crayon. Dim. support : 58 × 47 cm ; sujet : 36 × 36 cm. Peintre autodidacte au style géométrique rigoureux, Jean-Pierre Maury (Uccle, °1948) se rapproche du constructivisme. En 1988, il fonde la revue « Mesures Art International », avec Husquinet, Jo Delahaut et Victor Noël. – Est. 25/50

**334 MEES (Jozef). Sans titre** (1975). Sérigraphie originale en couleurs tirée sur papier couché, just. 62/200, datée et si-

gnée au crayon. Dim. support : 78 × 58 cm ; sujet : 67 × 47 cm. – Est. 25/50

**335 MELS (René).** « Dans la Vésubie ». Gravure originale au carborundum et aquatinte tirée sur vélin d'Arches, titrée, just. « épreuve d'essai » et signée au crayon sous le champ. Dim. support : 50 × 65 cm ; sujet : 38 × 49 cm. – Est. 25/50

**336 MELS (René).** Sans titre. Encre et gouache diluée à l'eau sur vergé d'Ingres, signée à la mine de plomb dans le coin inf. droit. Dim. support et sujet : 48 × 62 cm, pet. manque dans le coin sup. droit. – Est. 50/75

**337 MELS (René).** Sans titre. Eau-forte originale en couleurs tirée sur fort vélin, signée au crayon sous le champ. Dim. support : 49,5 × 32,5 cm ; sujet : 22 × 17 cm. – Est. 25/50

**338 MELS (René).** Sans titre. Encre et gouache diluée à l'eau sur vergé d'Ingres, signée à la mine de plomb dans le coin inf. droit. Dim. support et sujet : 48 × 62 cm. – Est. 50/75

**339 MELS (René).** Sans titre. Eau-forte originale en couleurs tirée sur fort vélin, signée au crayon sous le champ. Dim. support : 49,5 × 32,5 cm ; sujet : 28,5 × 18 cm. – Est. 25/50

**340 MELS (René).** Sans titre [Composition jaune et noir]. Eau-forte et aquatinte en couleurs tirée sur fort vélin, signée au crayon sous le champ. Dim. support : 49,5 × 32,5 cm ; sujet : 22 × 17 cm. – Est. 25/50

#### GOUACHE ORIGINALE

**341 MESNAGER (Jérôme).** « Mon amour » [Homme en blanc]. Gouache sur papier, datée 1987 et signée dans le coin inf. droit. Dim. support et sujet : 76 × 58 cm. Peintre français né à Colmar en 1961, Jérôme Mesnager entre à l'École Boulle en 1974 où il suit la formation d'ébéniste. Il est l'un des fondateurs en 1982 de « Zig-Zag », un groupe d'une dizaine de jeunes artistes qui occupent la rue, en dessinant des graffitis et occupent des usines désaffectées le temps d'une performance artistique. En 1983, il invente « l'Homme en blanc », un symbole de lumière, de force et de paix. Cette silhouette blanche, Jérôme Mesnager l'a reproduite à travers le monde entier, des murs de Paris à la muraille de Chine. Il a accompagné le mouvement « Art urbain parisien » et la « Figuration libre ». En 2010, sortie de « Ma vie en blanc » une biographie de 30 ans de vie artistique. – Est. 200/300

**342 MICHAUX (Henri).** Sans titre (1974). Lithographie originale tirée sur vélin d'Arches, just. 59/60, signée au crayon et montée sous cadre en alu. Impr. Jean Pons à Paris. Dim. cadre : 66,5 × 48,5 cm ; support : 50 × 33 cm ; sujet : 34 × 24 cm (Henri Michaux, Les Estampes 1948-1984, 106). – Est. 100/200

**343 MILO (Émile VAN GINDERTAEL, dit Jean).** « Autoportrait » (1923). Gravure sur bois, titrée, just. 102/200, datée, signée et dédicacée. Retirage. Dim. support : 37 × 30 cm ; sujet : 16,5 × 8,5 cm. – Est. 25/50

**344 MILO (Jean).** Sans titre. Encre de Chine rehaussée de peinture blanche, signée dans la partie inf. et montée sous passe-partout et cadre en bois naturel. Dim. cadre : 31 × 25 cm ; sujet : 14 × 10 cm. – Est. 50/75

**345 MIRÓ (Joan).** Affiche (1974). Lithographie en couleurs pour la rétrospective de peintures et de sculptures au Grand Palais de Paris. Impr. Arte à Paris. Dim. : 60 × 40 cm (Joan Miró, Les Affiches originales, 76). – Est. 25/50

**346 MIRÓ (Joan).** « Le Faune ». Lithographie en couleurs montée sous passe-partout crème et cadre en bois naturel. Planche extraite de « Derrière le miroir » (n° 139/140). Dim. cadre : 54,5 × 43,5 cm ; support et sujet : 38 × 28 cm (Miró lithographe, II, 274). – Est. 50/75

**347 MIRÓ (Joan).** « Sculptures en montagne » (affiche). Lithographie en couleurs pour l'exposition collective de sculptures à Passy-Plateau-d'Assy (1973). Impr. Arte à Paris. Dim. : 86 × 55 cm (Joan Miró, Les Affiches originales, 67). – Est. 25/50

**348 MONASTERIO.** Sans titre [Composition surréaliste]. Huile sur papier, datée 1974 et signée dans le coin inf. droit. Dim. support et sujet : 32,5 × 25 cm. – Est. 50/75

**349 MONTALD (Constant).** « Exposition universelle de Bruxelles 1910 ». Diplôme commémoratif décerné à A. Scherpenberg, capitaine-commandant au 9<sup>e</sup> régiment de ligne. Scène allégorique tirée en héliogravure (noir, rouge et or), datée 1908 et signée dans la planche. Brux., Malvaux (Impr. Bulens), 1910, dim. : 61,5 × 76 cm. – Est. 25/50

**350 MOORE (Henry).** Sans titre [6 figures allongées]. Lithographie originale en couleurs tirée sur vélin blanc, montée sous passe-partout blanc et cadre argenté en bois. Couverture, non pliée, à grandes marges et sur papier vélin des « Maîtres graveurs contemporains » (Berggruen, 1981). Dim. cadre : 50 × 50 cm ; sujet : 24 × 26 cm. – Est. 50/75

**351 MOORE (Henry).** « Three Reclining Figures » (1971). Lithographie originale en couleurs tirée par Mourlot Frères, montée sous passe-partout blanc et cadre argenté en bois. Planche extraite de la revue du xx<sup>e</sup> siècle (n° 36). Dim. cadre : 51 × 43 cm ; support et sujet : 31 × 23,5 cm (Henry Moore, Catalogue of Graphic Work 1931-1972, 180). – Est. 50/75

**352 MORAIS (Graça).** Sans titre. Lithographie originale en couleurs tirée sur papier glacé, just. 153/200, datée 1986 et signée au crayon. Dim. support et sujet : 51,5 × 80 cm. – Est. 25/50

**353 NOLAN (Sidney Robert).** Sans titre. Sérigraphie originale en couleurs tirée sur papier vélin, just. 40/70 et signée au crayon. Dim. support : 102 × 70 cm ; sujet : 83 × 61 cm. – Est. 100/150

**354 NYST (Jacques-Louis).** Sans titre [Marquage bleu]. Photographie et sérigraphie sur papier, just. 10/15, datée 1972 et signée au crayon. Éditions Yellow Now à Liège. Dim. support : 34,5 × 50 cm ; sujet : 12 × 26 cm. – Est. 50/75

**355 NYST (Jacques-Louis).** Sans titre [Sac Pauli]. Photographie et sérigraphie sur papier, just. 10/15, datée 1972 et signée au crayon. Éditions Yellow Now à Liège. Dim. support : 34,5 × 50 cm ; sujet : 12 × 26 cm. Peintre, vidéaste, auteur de films et de plusieurs ouvrages, Jacques-Louis Nyst (1942-1996) étudie à l'académie des beaux-arts de Madrid et à celle de Liège où il devient professeur. Dans son travail « conceptuel relationnel », il utilise la peinture, la photographie, l'image vidéographique ou filmique et le langage écrit pour enclencher un mécanisme de la pensée. Plusieurs expositions personnelles en Belgique et à l'étranger (New York, Boston, Amsterdam...). Présent à la biennale de Sao Paulo en 1977 et 1985. – Est. 50/75

**356 ORTEGA (José).** « Émigrants » (1968). Lithographie tirée sur papier vélin, titrée et signée au crayon. Dim. support : 58 × 76 cm ; sujet : 54 × 74 cm, lég. décharges. – Est. 25/50

#### DESSIN ORIGINAL

**357 PAPART (Max). Sans titre [Le Lanceur de javelot].** Encre noire et crayon gras sur papier, signée dans le coin inf. droit et montée sous cadre doré en bois. Dim. cadre : 35,5 × 30,5 cm ; sujet : 25 × 18 cm. – Est. 50/75

#### COLLAGE ORIGINAL

**358 PASQUE (Aubin). « Guerrier des villes » (1971).** Collage sur papier, daté, monogrammé dans le coin inf. droit et monté sous passe-partout de toile brune et cadre brun en bois. Annotation et envoi au verso : « Guerrier des villes missionné pour veiller sur Jacqueline, Aubin ». Dim. cadre : 21 × 18 cm ; sujet : 7 × 4,5 cm. Aubin Pasque (Cheratte, 1903 – Ixelles, 1981) débute par des paysages et des natures mortes. Se rapproche ensuite du post-cubisme et évolue rapidement vers le fantastique avec des compositions imaginaires. Attiré par l'ésotérisme, il travaille parfois à la limite entre la figuration et l'abstraction avec des allusions aux structures minérales et végétales. Fonde le Groupe et la revue « Fantasmagie ».– Est. 30/60

**359 PASQUE (Aubin). Sans titre.** Gravure originale tirée sur Japon nacré, just. 4/5, signée au crayon et montée sous passe-partout crème et cadre en bois. Dim. cadre : 33 × 25,5 cm ; sujet : 16 × 9 cm. – Est. 25/50

**360 PEIRE (Luc). Ensemble de 2 sérigraphies** en 2 tons tirées sur papier vélin, just. E.A. 10/19, signées du cachet-monogramme de l'artiste. Dim. support : (2×) 31 × 22 cm ; sujet : 13 × 17 cm et 15,5 × 13,5 cm. – Est. 30/60

**361 PEIRE (Luc). « Stuttgart ».** Sérigraphie originale en couleurs, titrée, just. 84/100, signée au crayon et montée sous passe-partout blanc et cadre noir en bois. Dim. cadre : 70 × 70 cm ; sujet : 50 × 50 cm. – Est. 100/150

**362 PELLETTI (Daniel). « Les Bottes de 7 lieues », « La même chanson depuis », « Pour le dernier saut » (1979).** Suite de 3 xylographies en noir tirées sur bois, titrées, datées et signées au crayon. Dim. support et sujet : 45 × 30 cm ou 30 × 45 cm. **On joint** une plaquette sur Pelletti illustrée de 4 sérigraphies originales (1979). – Est. 100/150

**363 PENASSE (Arthur). Ensemble comportant 6 gravures originales,** 2 contretypes, 2 aquarelles dont une rehaussée d'un collage et 4 dessins à l'encre de Chine pour illustrer la nouvelle d'Amand Vereecke « Langstein » qui devait être publiée aux éditions bruxelloises De Rache. Dates : 1963 à 1994. Formats divers. Élève en arts graphiques chez Marthe Velle à l'École des Beaux-Arts d'Ixelles, Arthur Penasse (Forest, °1928) débute en 1955 par des compositions expressionnistes abstraites. À partir des années 70, Arthur Penasse se consacre pleinement à la peinture. Il crée des paysages et des nus classiques. Ses œuvres exhalent le rêve, un certain mystère et rappellent parfois Balthus ou Leonor Fini. Œuvres au Cabinet des Estampes à Bruxelles et au Musée d'Ixelles. Bel ensemble. – Est. 100/150

#### GOUACHE ORIGINALE

**364 PEVERELLI (Cesare). Sans titre** (1959). Gouache et mine de plomb sur papier, datée et signée dans le coin inf. droit. Dim. support et sujet : 41 × 50 cm. **On joint** le catalogue de son exposition personnelle à la Galerie du Dragon en 1961. – Est. 150/200

#### TECHNIQUE MIXTE

**365 PEVERELLI (Cesare). Sans titre** (1974). Technique mixte sur papier, datée et signée dans la partie inf. Dim. support et sujet : 65 × 50 cm. **On joint** le catalogue de son exposition personnelle à la Galerie du Dragon en 1961. – Est. 150/200

#### TECHNIQUE MIXTE

**366 PIAUBERT (Jean). Sans titre [Composition en relief].** Technique mixte sur papier (aquarelle, pastel et empreinte), signée au crayon dans le coin inf. droit et montée sous caisson en plexi. Dim. plexi : 41 × 41 cm ; support et sujet : 19 × 19 cm. – Est. 100/150

**367 PICASSO (Pablo). Affiche** (1973). Lithographie en 3 tons tirée par Bellini pour l'exposition « Picasso, œuvre gravé » à l'Hôtel de Ville de Bruxelles. Dim. : 78,5 × 57,5 cm. – Est. 25/50

**368 PICASSO (Pablo). « Colombe de l'avenir » (1962).** Lithographie en couleurs tirée sur vélin d'Arches, signée dans la planche. Tirage pour les éditions « Combat pour la paix ». Dim. support et sujet : 55,5 × 76 cm. – Est. 25/50

**369 PICASSO (Pablo). « Côte d'Azur ».** Affiche (1962). Lithographie d'interprétation en couleurs exécutée par Henri Deschamps, signée dans la planche et montée sous cadre bleu en alu Impr. Mourlot à Paris. Dim. cadre et affiche : 100 × 66,5 cm, signature apocryphe au crayon (Czwiklitzer, Les Affiches de Pablo Picasso, 177). – Est. 200/300

**370 PICASSO (Pablo). Ensemble de 4 affiches** en lithographie ou en quadrichromie pour des expositions personnelles ou collectives. Lieux et dates divers (1961 à 1980). Formats : de 50 × 32 cm à 70 × 50 cm, qq. plis apparents, 1 déch. marginale. Réf. avec reprod. pour 2 des 4 affiches : Czwiklitzer, 171 (tirée à 700 ex.) et 179 bis (tirée à 200 ex.). – Est. 25/50

**371 PICASSO (Pablo). Ensemble de 4 affiches** en lithographie ou en quadrichromie pour des expositions personnelles ou collectives. Lieux et dates divers : Vallauris, de 1962 à 1994. Formats : de 44,5 × 28,5 cm à 68 × 50 cm. Réf. avec reprod. pour 1 des 4 affiches : Czwiklitzer, 176 (tirée à 1000 ex.). – Est. 25/50

**372 PICASSO (Pablo). Ensemble de 4 affiches** en litho-offset ou quadrichromie pour des expositions personnelles ou collectives. Lieux et dates divers : de 1962 à 1988. Formats : de 44,5 × 28,5 cm à 76 × 56 cm. Réf. avec reprod. pour 1 des 4 affiches : Czwiklitzer, 176 (tirée à 1000 ex.). – Est. 25/50

**373 PICASSO (Pablo). « Vive la paix ».** Lithographie en noir tirée sur vélin d'Arches, signée dans la planche. Tirage pour les éditions « Combat pour la paix ». Dim. support et sujet : 64,5 × 49,5 cm. – Est. 25/50

**374 PICASSO (Pablo). « XXIV<sup>e</sup> Festival d'Avignon »** (affiche). Lithographie d'interprétation en couleurs par H. Deschamps pour l'exposition Picasso au Palais des Papes en octobre 1970. Impr. Mourlot à Paris. Dim. : 78 × 52,5 cm (Czwiklitzer, Les Affiches de Pablo Picasso, 301). – Est. 25/50

**375 PICHA (Jean-Paul WALRAVENS, dit). Sans titre [Mégots].** Encre de Chine sur papier, signée dans le coin inf. droit. Dim. support et sujet : 36,5 × 27 cm, corrections au Tipp-Ex. Picha est un dessinateur, scénariste et réalisateur de films d'animation belge (Bruxelles, 1942). – Est. 25/50

**376 PIERRET (André). Sans titre [Nu abaissé].** Fusain sur fin papier, daté 1971, signé dans le coin inf. droit et monté sous passe-partout (sans fond). Dim. passe-partout : 55 × 43 cm ; sujet : 38 × 27,5 cm. Peintre et dessinateur, André Pierret (Bruxelles, 1929-1992) se forme chez Léon Devos, Paul Delvaux, Joris Minne et Oscar Jespers. Il évolue de l'expressionnisme vers un style plus épuré, exhalant

la sensibilité, la quiétude, la poésie et l'intimisme. – Est. 30/60

#### GOUACHE ORIGINALE

**377 PILLET (Edgard). Sans titre [Abstraction géométrique].** Gouache sur papier, datée 1952 et signée dans le coin inf. droit. Dim. support : 29,5 × 38 cm ; sujet : 26 × 34 cm, marges défr. Peintre, sculpteur et architecte français, Edgard Pillet (1912-1996) est l'un des meneurs de l'abstraction géométrique française. Il fonde avec André Bloc en 1948 la revue « Art d'Aujourd'hui » dont il est le principal promoteur. On le retrouve également à l'origine des « Ateliers d'Art abstrait » à la Grande Chaumière de Paris aux côtés de Jean Dewasne. Rétrospective au musée de Grenoble en 2001. – Est. 150/200

**378 PINCEMIN (Jean-Pierre). « Lièvre aveuglé ».** Sérigraphie originale en couleurs tirée sur vélin d'Arches, just. E.A. I/XX, datée 1976, signée au crayon et montée sous cadre en bois naturel. Dim. cadre : 64 × 76 cm ; support et sujet : 57 × 45 cm. – Est. 100/150

**379 POINT (Jean-Pierre). « Anne-Marie et Isabelle ».** Sérigraphie originale en couleurs marouflée sur panneau, titrée, just. 58/150 et signée au crayon. Dim. support : 72 × 52 cm ; sujet : 59 × 42 cm, pet. manque angulaire. – Est. 25/50

#### TECHNIQUE MIXTE

**380 QUENTIN (Bernard). « Gourmandise ».** Technique mixte sur papier (collage, encre de Chine et crayons de couleurs), titrée et montée sur panneau en bois peint en blanc et caisson en plexi. Dim. caisson : 41 × 41 vx 8 cm ; sujet : 27 cm de diamètre. Bernard Quentin est né en 1923 à Flamicourt (Picardie). C'est un artiste qui tout au long de sa carrière a réalisé des recherches autour de l'abstraction et de l'écriture. Une grande exposition rétrospective a eu lieu en 2007 au Musée de la Poste à Paris. Bernard Quentin continue à produire et exposer. – Est. 100/150

**381 QUITTELIER (Henri). « Ruche rustique ».** Eau-forte originale en sépia tirée sur papier vélin, titrée, just. 35/150, signée au crayon et montée sous passe-partout. Dim. support : 31 × 44 cm ; sujet : 22,5 × 27, marges lég. défr./ **IDEM. Sans titre [Projet de basilique].** Eau-forte originale en sépia tirée sur Hollande, titrée, just. 25/150, signée au crayon et montée sous passe-partout. Dim. support : 33 × 49 cm ; sujet : 23 × 27 cm, traces de démontage au verso./ Ens. 2 pièces. – Est. 30/60

**382 RACKUS (George). Sans titre (1965).** Lithographie originale en couleurs tirée sur vélin de Rives, just. 25/50, datée et signée au crayon. Dim. support : 65 × 50 cm ; sujet : 57 × 43 cm. – Est. 25/50

**383 RAMAH (Henri-François RAEMAKER, dit). Sans titre [Femme de pêcheur].** Aquarelle originale en couleurs tirée sur papier filigrané, just. 18/50 et signée au crayon sous le champ. Dim. support : 56,5 × 41 cm ; sujet : 40 × 30 cm, marges lég. tachées. – Est. 25/50

**384 RAMAH (Henri-François RAEMAKER, dit). Sans titre [Paysage aux palmiers].** Aquarelle originale en noir, just. 30/50 et signée au crayon sous le champ. Dim. support : 41 × 56 cm ; sujet : 29,5 × 38,5 cm. – Est. 25/50

**385 RANCILLAC (Bernard). Sans titre (1974).** Sérigraphie originale en couleurs tirée sur papier glacé, just. 22/200, signée au crayon et montée sous cadre en alu. Dim. cadre : 80,5 × 56,5 cm ; support et sujet : 80 × 56 cm. – Est. 30/60

#### DESSIN ORIGINAL

**386 RASSENFOSSE (Armand). Sans titre [Femme au châte].** Dessin à la mine de plomb sur papier fort, rehaussé au crayon orange, daté 1919 et signé dans la partie inf. gauche. Dim. support : 44 × 27 cm ; sujet : 32 × 22 cm, traces de démontage dans la marge sup. – Est. 500/750

**387 RAUSCHENBERG (Robert). Sans titre (1994).** Planche en quadrichromie tirée sur papier vélin, just. 444/750, signée dans la planche, datée et monogrammée au crayon. Reproduction montée sous passe-partout noir et cadre noir et doré en bois. Dim. cadre : 53 × 45 cm ; sujet : 24,5 × 18 cm. – Est. 25/50

**388 RAYMOND (Marie). Sans titre [Composition en bleu et vert].** Dessin au stylo bille sur papier, monogrammé dans le coin inf. droit et monté sous cadre doré en bois. Dim. cadre : 43 × 43 cm ; support et sujet : 21 × 21 cm. Marie Raymond naît en 1908 à la Colle-sur-Loup. Elle rencontre en 1925, Fred Klein, un jeune peintre né à Java. Elle l'épouse en 1926 à Nice. Ils emménagent dans le quartier Montparnasse où fourmillent les peintres figuratifs et néo-classiques de l'époque, et, notamment les artistes majeurs des tendances non-figuratives. C'est le début des années de bohème. En 1928, ils ont un fils, Yves Klein. – Est. 50/75

**389 RECALCATI (Antonio). Sans titre [Métropolitain].** Sérigraphie originale en couleurs tirée sur vélin d'Arches, just. 21/150, non datée (1974) et signée au crayon. Dim. support : 89,5 × 56 cm ; sujet : 73 × 51 cm, papier oxydé au verso. – Est. 30/60

**390 REINHOUD (Reinoud d'HAESE, dit). « Civilités » (1964).** Lithographie originale en noir, titrée, just. E.A. 2/XX, datée et signée au crayon. Dim. support et sujet : 45 × 61 cm. – Est. 50/75

#### DESSIN ORIGINAL

**391 REINHOUD (Reinoud d'HAESE, dit). Sans titre [Personnages].** Encre de Chine sur papier vergé filigrané, datée 1967 et signée dans la partie inf. Dim. support et sujet : 52 × 39 cm, bords très lég. brunis. – Est. 200/300

#### HUILE SUR TOILE

**392 RHAYE (Yves). « Je te rencontre » (1965).** Huile sur toile, signée dans le coin sup. gauche et marouflée sur châssis (titrée et datée sur le châssis). Dim. support et sujet : 50 × 40 cm. – Est. 150/200

#### DESSIN ORIGINAL

**393 RHAYE (Yves). « Le Châtiment des mauvais prêtres » (1967).** Dessin à l'encre noire sur papier, titré, daté, signé dans le coin inf. gauche et monté sous passe-partout et cadre brun en bois. Dim. cadre : 42 × 37 cm ; sujet : 20 × 17 cm. Peintre, dessinateur et sculpteur-céramiste, Yves Rhayé (Ostende, °1936) se consacre à une production sculpturale et picturale où des organismes aux anatomies fantastiques et aux couleurs sanguines et terreuses célèbrent, tels des figures rituelles, les sources de la vie. Présent à de nombreuses expositions internationales parmi lesquelles la biennale Victoria and Albert Hall (1972) et la FIAC (1976). – Est. 50/75

**394 RICHEZ (Jacques). Ensemble de 18 affiches de théâtre** tirées en sérigraphie ou en quadrichromie. Lieux, dates et formats divers. Jacques Richez (Dieppe, 1918 – Bruxelles, 1994) mène une carrière de graphiste extrêmement féconde. On lui doit d'innombrables affiches de théâtre et quelques logos comme celui de la Générale de Banque (1965) ou l'iris symbolisant la Région bruxelloise (1991). Il fut également l'auteur de l'affiche de l'Exposition universelle de 1958. Trouve souvent son inspiration dans les



formes du corps féminin teinté d'un brin d'érotisme. Retrospective importante organisée au Centre de la Gravure et de l'Image imprimée de La Louvière. – Est. 40/60

**395 RICHEZ (Jacques). Sans titres [Amours au féminin].** Ensemble de 3 sérigraphies originales en couleurs, justifiées et signées au crayon. Tirage limité à 50 ex. Dim. support : (2×) 54 × 42 cm et (1×) 42 × 54 cm ; sujet : (2×) ± 40 × 30 cm et (1×) 29 × 38 cm. – Est. 50/75

**396 RICHEZ (Jacques). Sans titres [Érotiques].** Ensemble de 10 sérigraphies originales tirées sur papier couché argenté, justifiées et signées au stylobille. Dim. support : (10×) 50 × 69 cm ou 69 × 50 cm ; sujet : (10×) 34 × 42 cm ou 42 × 34 cm. – Est. 200/300

**397 ROPS (Félicien). Ensemble de 8 héliogravures** en noir montées sous passe-partout amateur. Formats divers. Comprend : « La Messagère du diable », « Derrière le rideau », « Le Compositeur Soubre, ancien directeur du Conservatoire de Liège », « Pêcheur flamand », « Trois contemporains », « Manette Salomon », « Vieille Anversoise » et « La Mort au bal masqué » (Exsteens, 984, 1018, 1100, 1108, 1113, 1114, 1116, 1117). Bel ensemble. – Est. 75/100

**398 ROPS (Félicien). « L'Entracte de Minerve ».** Héliogravure à grandes marges, rehaussée de couleurs à la poutée, monogrammée dans la planche et montée sous passe-partout (sans fond). Dim. support : 49,5 × 38,5 cm ; sujet : 21 × 14,5 cm (Exsteens, 915). – Est. 25/50

**399 ROPS (Félicien). « Peine »** (deuxième planche). Eau-forte et pointe sèche en noir. Dim. support : 28 × 41,5 cm ; sujet : 14 × 21,8 cm (Exsteens, 233). – Est. 25/50

**400 ROSA (Adrian). Sans titre [Maternité].** Lavis sur papier, daté 1964, signé dans le coin inf. droit et monté sous cadre doré en bois mouluré. Dim. cadre : 47,5 × 32,5 cm ; sujet : 43 × 28 cm. – Est. 30/60

**401 ROSENQUIST (James). Affiche** (1972). Planche en quadrichromie tirée sur papier couché pour son exposition personnelle à la Kunsthalle de Cologne. Dim. : 84 × 59,5 cm. – Est. 25/50

#### PASTEL ORIGINAL

**402 ROSOFSKY (Seymour). « Personnages, téléphone, chiens et hérisson »** (1965). Pastel sur papier Canson, signé dans la partie inf. Dim. support et sujet : 50 × 65 cm. Seymour Rosofsky (Chicago, 1924-1981) étudie à l'Art Institute de Chicago, à l'Université de Chicago, Northwestern et à l'université américaine de Biarritz. Prix Fulbright et prix de la Fondation Guggenheim. Nombreuses expositions individuelles et collectives. **On joint** le catalogue de son exposition personnelle à la Galerie du Dragon en 1990.. – Est. 100/150

**403 ROTELLA (Mimmo). « Erotelique »** (affiche). Planche en quadrichromie tirée sur papier couché pour son exposition personnelle à la Galerie Marquet à Paris en 1973. Dim. : 65 × 50 cm. – Est. 25/50

**404 ROTELLA (Mimmo). « La Malicieuse »** (1991). Sérigraphie originale en couleurs tirée sur toile, marouflée sur châssis, just. 200/200 et signée au crayon. Dim. support et sujet : 61 × 46 cm. – Est. 200/300

**405 ROTELLA (Mimmo). Sans titre.** Sérigraphie originale en couleurs tirée sur vergé d'Arches, just. E.A. et signée au crayon. Dim. support : 64,5 × 49,5 cm ; sujet : 57 × 35 cm, timbre à sec des éditions Marquet. – Est. 100/150

**406 ROTH (Dieter). Affiche** (1980). Lithographie en couleurs, just. 37/100 et signée au crayon. Affiche réalisée pour son exposition personnelle à la Kunstmuseum de Luzern. Dim. : 94 × 66 cm. **On joint** une 2<sup>e</sup> affiche de Dieter Roth pour son exposition à la Kunsthalle de Bâle en 1972 (affiche abîmée). – Est. 25/50

**407 ROUSSEAU (Victor). Sans titre [Femme assise].** Fusain sur fin papier rehaussé de pastel, daté 1951, monogrammé dans le coin inf. droit et contrecollé sur papier. Dim. support : 22 × 29 cm ; sujet : 17 × 13 cm. – Est. 75/100

**408 ROUSSEAU (Victor). Sans titre [Tête de femme de face].** Fusain sur fin papier rehaussé de craie blanche, contrecollé sur papier (daté 1952 et monogrammé). Dim. support : 22 × 29 cm ; sujet : 17 × 13 cm. – Est. 75/100

**409 ROUSSEAU (Victor). Sans titre [Tête de femme de profil].** Fusain sur fin papier, monogrammé dans le coin inf. gauche. Dim. support et sujet : 13 × 10 cm. – Est. 50/75

**410 SAINT-PHALLE (Niki DE). Sans titre.** Lithographie originale en couleurs tirée sur papier vélin. Dim. support : 88 × 60 cm ; sujet : 71 × 58 cm. – Est. 100/150

**411 SAINT-PHALLE (Niki DE). Sans titre [Nana].** Lithographie originale en couleurs tirée sur vélin d'Arches. Dim. support : 55,5 × 75,5 cm ; sujet : 46 × 50 cm, planche avec repères de couleurs. – Est. 100/150

**412 SCANREIGH (Jean-Marc). « Muette par le milieu, sourde sur les bords, l'image se tait »** (1985). Bois en noir tiré sur vélin blanc, just. 16/26, daté, signé au crayon et montée sous cadre blanc en bois (sans verre). Dim. cadre : 69,5 × 54 cm ; sujet : 50 × 40 cm. Jean-Marc Scanreigh est un artiste français né en 1950 à Marrakech. L'artiste se distingue par une œuvre conséquente en terme d'estampes, de peinture et de livres d'artiste. Il enseigne à l'École des Beaux-Arts de Nîmes après Saint-Étienne et Besançon. – Est. 25/50

**413 SCANREIGH (Jean-Marc). Sans titre** (1985). Bois en noir tiré sur vélin blanc, just. 2/2 1<sup>er</sup> état, daté, signé au crayon et monté sous cadre blanc en bois (sans verre). Dim. cadre : 69,5 × 54 cm ; sujet : 46 × 35 cm. – Est. 25/50

**414 SCHMID (Erich). Sans titres** (1971). Ensemble de 4 dessins sur papier (pastel et aquarelle), datés et signés. Formats divers : de 25 × 20 cm à 36,5 × 26,5 cm, 3 manques angulaires sur 2 dessins (± 2 × 3 cm). Erich Schmid (Vienne, 1908 – Paris, 1984) fréquente dès 1925 l'école des Beaux-Arts de Vienne et, parallèlement, fait des études de psychiatrie et de psychanalyse. Fréquente assidûment les milieux intellectuels de l'époque (Kokoschka, Kubin, Malher et Werfel). Arrive à Paris en 1940. Nombreuses expositions principalement en France et au Canada. – Est. 40/60

#### HUILE ORIGINALE

**415 SCHROBILTGEN (Paul). Sans titre [Abstraction géométrique].** Huile sur papier, datée 1973, signée dans le coin inf. gauche et montée sous cadre en alu (sans verre). Dim. cadre : 51 × 41 cm ; sujet : 38 × 29 cm. Peintre et lithographe, l'œuvre de Paul Schrobiltgen (Messancy, 1923 – Bruxelles, 1980) évolue d'un cubisme libre à l'abstraction géométrique pure. Mention au Prix Jeune Peinture belge en 1962. – Est. 100/150

#### DESSIN ORIGINAL

**416 SEGUI (Antonio). Sans titre** (1965). Crayon gras et mine de plomb sur papier, daté, signé dans la partie centrale et monté sous cadre en bois naturel. Dim. cadre : 68,5 × 53

cm ; support : 65 × 50 cm ; sujet : 45 × 47 cm. – Est. 500/600

**417 SERRANO (Pablo).** « Le Mur fragile ». Lithographie originale en couleurs tirée sur papier vélin, titrée, just. 34/99 et signée au crayon. Dim. support et sujet : 49,5 × 64,5 cm. – Est. 25/50

**418 SEUPHOR (Michel).** « Jeux sur l'axe ». Sérigraphie originale en jaune et noir tirée sur papier couché, titrée, just. 91/125, datée 1970 et signée au crayon. Dim. support : 78 × 55 cm ; sujet : 73,5 × 51,5 cm. – Est. 40/60

**419 SEUPHOR (Michel).** Sans titre [Composition géométrique]. Sérigraphie en noir tirée sur papier Canson, just. « H.C. » et signée au crayon. Dim. support : 75 × 55 cm ; sujet : 63,5 × 48,5 cm. – Est. 40/60

**420 SEUPHOR (Michel).** Sans titre [Composition géométrique]. Sérigraphie en noir tirée sur papier Canson, just. « H.C. » et signée au crayon. Dim. support : 75 × 55 cm ; sujet : 63,5 × 48,5 cm. – Est. 40/60

**421 SEUPHOR (Michel).** Suite de 8 sérigraphies en noir tirées sur papier Canson, toutes signées au crayon. Sous chemise cartonnée amateur avec pièce de titre. Dim. : (8×) 75 × 55 cm ; sujet : (8×) 63,5 × 48,5 cm. – Est. 250/300

**422 SEUPHOR (Michel).** « Symétrie VI ». Sérigraphie originale en noir sur fond crème tirée sur papier couché, titrée, just. 91/125, datée 1971 et signée au crayon. Dim. support : 78 × 55 cm ; sujet : 67 × 51 cm. – Est. 40/60

#### HUILE SUR TOILE

**423 SHOJI (Yuzuru).** Sans titre [Abstraction lyrique]. Huile sur toile, signée au verso, marouflée sur châssis et montée sous cadre noir en bois. Dim. cadre : 21 × 26 cm ; support et sujet : 19,5 × 24 cm. – Est. 100/150

**424 SIMOENS (Richard).** Sans titre (1978). Sérigraphie originale en couleurs, just. 20/60, datée et signée au crayon. Dim. support et sujet : 72,5 × 53,5 cm. Membre du groupe De Nieuwe Visie, Richard Simoens (Deinze, 1947) s'est peu à peu distancié des conceptions de son mentor Roger Raveel, autour duquel le groupe s'était constitué. – Est. 25/50

#### DESSIN ORIGINAL

**425 SLABBINCK (Rik).** Sans titre [Femme assise]. Dessin au feutre noir portant le cachet « Atelier Rik Slabbinck » et montée sous passe-partout. Dim. support et sujet : 50 × 35 cm. – Est. 50/75

**426 SMITH (Kimber).** Sans titre (1964). Lithographie originale en couleurs tirée sur vélin d'Arches, just. E.A. 2/XX et monogrammée au crayon. Dim. support et sujet : 61 × 45 cm, coin sup. gauche lég. écorné. – Est. 25/50

**427 SNOECK (Jan).** « Klik, klak en Lolo lolola » (1974). Sérigraphie originale en couleurs tirée sur vélin de Rives, titrée, just. 56/60, datée et signée au crayon. Dim. support et sujet : 50 × 65 cm. – Est. 25/50

#### GOUACHE ORIGINALE

**428 SOETEWY (Lucien).** « Noreev ». Gouache et pastel, signée dans le coin inf. droit et montée sous cadre bleu en bois. Dim. cadre : 30,5 × 42,5 cm ; sujet : 28 × 40 cm. Dessinateur, décorateur et architecte d'intérieur, Lucien Soetewey (Bruxelles, °1939), élève de Joseph Carion, a notamment travaillé pour le Palais royal, la Cour des Comptes et le Lambertmont. – Est. 100/150

**429 SOMVILLE (Roger).** « Deux hommes dans la ville » (1973). Eau-forte originale en noir tirée sur vélin d'Arches,

titrée, just. 18/30, datée et signée au crayon. Dim. support : 63 × 90 cm ; sujet : 57 × 76 cm, lég. décharges marg. (Robert-Jones, Somville, l'œuvre gravé, 8). – Est. 100/150

**430 SOMVILLE (Roger).** Ensemble de 9 affiches en offset pour diverses expositions personnelles (1971 à 1979). Formats divers. On joint 2 reproductions en offset (« L'Étudiante » et « Rimbaud à 18 ans »), signées au crayon par Somville. Bel ensemble. – Est. 25/50

**431 SOMVILLE (Roger).** « La Nouvelle Olympia » (1973). Eau-forte originale en noir tirée sur vélin d'Arches, titrée, just. 20/30, datée et signée au crayon. Dim. support : 63 × 90 cm ; sujet : 56 × 76 cm, lég. décharges marg. (Robert-Jones, Somville l'œuvre gravé, 51). – Est. 100/150

**432 SOMVILLE (Roger).** « La Toute Belle » (1973). Eau-forte originale en noir tirée sur vélin d'Arches, titrée, just. 1/30, datée, signée au crayon et montée sous passe-partout blanc et cadre noir en alu. Dim. cadre : 86,5 × 71 cm ; sujet : 65 × 50,5 cm (Robert-Jones, Somville, l'œuvre gravé, 2). – Est. 150/200

**433 SOMVILLE (Roger).** « L'Homme au journal » (1973). Eau-forte originale en noir tirée sur vélin d'Arches, titrée, just. 30/30, datée et signée au crayon. Dim. support : 63 × 90 cm ; sujet : 56,5 × 76 cm (Robert-Jones, Somville, l'œuvre gravé, 9). – Est. 100/150

**434 SOMVILLE (Roger).** Sans titre [Figures]. Granolithographie en couleurs tirée sur papier vélin, just. 54/80, signée au crayon et montée sous cadre bleu en bois. Dim. cadre : 56 × 38 cm ; sujet : 33 × 28 cm. – Est. 25/50

#### DESSIN ORIGINAL

**435 SOMVILLE (Roger).** Sans titre [Visage de profil]. Encre de Chine et lavis sur papier, signée dans le coin inf. gauche. Dim. support et sujet : 29,5 × 21 cm. – Est. 200/300

**436 SOMVILLE (Roger).** « Un peintre » (1973). Eau-forte originale en noir tirée sur vélin d'Arches, titrée, just. 1/30, datée et signée au crayon. Dim. support : 65,5 × 49,5 cm ; sujet : 22,5 × 17 cm (Robert-Jones, Somville, l'œuvre gravé, 32). – Est. 75/100

**437 SOMVILLE (Roger).** « Un soir en écoutant les Pink Floyd » (1973). Eau-forte originale en noir tirée sur vélin d'Arches, titrée, just. 18/30, datée et signée au crayon. Dim. support : 65,5 × 50 cm ; sujet : 28,5 × 22,5 cm (Robert-Jones, Somville l'œuvre gravé, 15). – Est. 75/100

**438 SOOS (Joska).** Sans titres [Abstraction géométrique]. Suite de 6 linogravures tirées sur vergé crème, just. 12/25, datées 1961 et signées au crayon. Dim. support : (6×) 31 × 48 cm ; sujet : formats divers. Peintre autodidacte, membre du groupe Fantasmagie, Joska Soos (Hongrie, 1921 – Belgique, 2008) expose dès 1950. Sa peinture se présente comme une combinaison de signes, figurés ou non, porteurs d'une charge symbolique et mystique. Cet art tire sa source du chamanisme et a pour son auteur, maître chaman reconnu, une finalité religieuse et magique. – Est. 75/100

**439 SPAHN (Victor).** Sans titre [Judo]. Lithographie originale en couleurs tirée sur vélin d'Arches, just. 182/350 et signée au crayon. Dim. support et sujet : 68 × 56 cm. Elève d'André Lansky, Victor Spahn (Paris, °1949) est surtout connu pour ses œuvres à thématique sportive. « Peintre du mouvement », il réalise notamment de nombreuses affiches pour des compétitions sportives. – Est. 30/60

**440 SPAHN (Victor).** Sans titre [Polo et Golf]. Ensemble de 4 lithographies originales en couleurs tirées sur vélin d'Arches, justifiées et signées au crayon. Dim. support :

(4x) 42 x 31 cm ou 42 x 31 cm ; sujet : (4x) 32 x 24 cm ou 24 x 32 cm. – Est. 30/60

#### ALBUM DE 35 DESSINS ORIGINAUX

**441 STUYVAERT (Victor). Carnet comportant 35 dessins** à l'encre de Chine et à l'aquarelle, datés 1916, monogrammés ou signés par Stuyvaert. Couverture illustrée à l'encre de Chine par l'artiste (mouill. au dos). Dessins en ff. protégés par une serpente. Sujets principaux : paysages boisés et marines. Formats divers : de 6,5 x 5 cm à 13,5 x 10,5 cm. Bel ensemble d'une très grande qualité et dans un registre symbolique et fantastique fort différent des livres qu'il a illustrés. – Est. 1000/1500

**442 SUGAI (Kumi). « Festival de balle »** (1971). Sérigraphie originale en couleurs signée dans la planche. Dim. support et sujet : 65 x 50 cm ; sujet : 55 x 41 cm, timbre à sec de l'éditeur Euro Art (Sugai, Catalogue raisonné de l'œuvre gravé 1955-96, 164). – Est. 25/50

#### TECHNIQUE MIXTE

**443 TAMIR (Moshe). « Gladiator ».** Technique mixte sur papier, signée dans le coin sup. droit. Dim. support et sujet : 76 x 56 cm. **On joint** une affiche de son exposition personnelle à la Fein Arts Gallery de Bruxelles (1991). Moshe Tamir (Israël, 1924-2004) s'affirme avec une étrange autorité. Il peint au couteau ou à la brosse dure, dans un jeu rapide et nerveux de touches multicolores. Coloriste avant tout, il mène ses toiles tambour battant, dont les signes cabalistiques sont parfois assez proches de l'art inca. Nombreuses expositions à travers le monde. – Est. 100/150

#### TECHNIQUE MIXTE

**444 TAMIR (Moshe). Sans titre.** Technique mixte sur papier, signée dans le coin sup. droit. Dim. support et sujet : 76 x 56,5 cm. **On joint** une affiche de son exposition personnelle à la Fein Arts Gallery de Bruxelles (1991). – Est. 100/150

#### LITHOGRAPHIE REHAUSSEE

**445 TAMIR (Moshe). Sans titre [Totem].** Lithographie tirée sur vélin d'Arches, entièrement rehaussée de couleurs à l'encre et à la gouache, just. 17/25 et signée au crayon. Dim. support et sujet : 76 x 56 cm. – Est. 100/150

**446 TANNING (Dorothea). « Insomnies »** (1975). Lithographie originale en couleurs, montée sous passe-partout crème et cadre en bois (style loupe d'orme). Planche extraite de la revue du XX<sup>e</sup> siècle. Dim. cadre : 66 x 52 cm ; support et sujet : 31 x 24 cm. – Est. 50/75

**447 TAPIÈS (Antoni). Affiche** (1972). Lithographie en couleurs réalisée pour l'exposition « Objets et grands formats » à la Galerie Maeght. Dim. : 79 x 50,5 cm. Impr. Arte à Paris. – Est. 25/50

**448 THOMA (Pierre). Sans titre** (1994). Eau-forte et aquatinte originale en couleurs tirée sur papier vélin, just. 1/1, datée, signée au crayon et montée sous cadre en bois naturel. Dim. cadre : 29 x 21 cm ; sujet : 12,5 x 10 cm. Pièce unique. Peintre, dessinateur et graphiste, Pierre Thoma (°1958) suit une formation chez Arié Mandelbaum et Jörg Madlener. Auteur notamment de compositions aux fils de couleurs tirés en parallèles incertaines, aux couleurs dansantes et tremblantes. – Est. 25/50

**449 TINGUELY (Jean). « Salzburger Festspiele Felsenreitschule »** (1972). Affiche originale tirée en rose et noir, signée à l'encre blanche dans la partie inf. et montée sous cadre blanc en bois. Dim. cadre : 76 x 54 cm ; affiche : 72 x 52 cm. – Est. 100/150

**450 TING (Walasse). Sans titre [Nu couché].** Lithographie originale en couleurs tirée sur papier vélin, just. 151/200 et signée au crayon. Dim. support : 55,5 x 75 cm ; sujet : 45 x 67 cm, timbre à sec de l'Atelier Dumas à New York. – Est. 100/150

**451 TITUS-CARMEL (Gérard). Sans titre** (1974). Eau-forte originale en couleurs tirée sur vélin de Rives, just. 27/100, datée et signée au crayon. Dim. support : 75 x 56 cm ; sujet : 47 x 37 cm. – Est. 50/75

**452 TOPOR (Roland). Affiche** (1973). Lithographie en couleurs pour son exposition personnelle de dessins à la Galerie Marquet à Paris. Dim. : 63,5 x 48 cm. – Est. 25/50

**453 TOPOR (Roland). Sans titre.** Lithographie originale en couleurs tirée sur papier vélin, just. 28/150, signée au crayon et montée sous passe-partout blanc et cadre en bois naturel. Dim. cadre : 96,5 x 76,5 cm ; sujet : 75 x 55 cm. – Est. 100/150

**454 TOPOR (Roland). Sans titre** (1968). Lithographie originale en noir tirée sur vélin d'Arches, just. II/X et signée au crayon. Planche extraite de « Les Passions moyennes » (P., Michel Cassé, 1968). Dim. support : 83,5 x 45 cm ; sujet : 50 x 35 cm. – Est. 100/150

**455 TOPOR (Roland). Sans titre** (1968). Lithographie originale en noir tirée sur vélin d'Arches, just. II/X et signée au crayon. Planche extraite de « Les Passions moyennes » (P., Michel Cassé, 1968). Dim. support : 83,5 x 45 cm ; sujet : 50 x 35 cm. – Est. 100/150

**456 TOPOR (Roland). Sans titre** (1968). Lithographie originale en noir tirée sur vélin d'Arches, just. II/X et signée au crayon. Planche extraite de « Les Passions moyennes » (P., Michel Cassé, 1968). Dim. support : 83,5 x 45 cm ; sujet : 50 x 35 cm, pli diagonal dans la marge de gauche, lég. piqûres éparses. – Est. 75/100

#### HUILE SUR PANNEAU

**457 TOPOR (Roland). Sans titre [Double visage au bandeau].** Huile sur panneau, signée dans le coin inf. droit. Dim. support et sujet : 51 x 38 cm, pet. manque de peinture dans le coin inf. droit. – Est. 1000/1500

#### DESSINS ORIGINAUX

**458 TOPOR (Roland). Sans titre [Scènes burlesques].** Dessin aux feutres de couleurs réalisé sur une large bande de papier (6 x 100 cm), signé « Rolando Toporo » au stylo-bille au verso. Frise entièrement coloriée, réalisée par Topor une nuit de décembre 1979 au Caveau de la Bolée, rue de l'Hirondelle à Paris, sur un pan de nappe découpée. Scènes diverses : de la femme sous la douche au poulet rôti fumant ! – Est. 200/300

**459 TOPOR (Roland). Sans titre [Scènes burlesques].** Dessin aux feutres de couleurs réalisé sur une large bande de papier (6 x 79 cm). Frise entièrement coloriée, réalisée par Topor une nuit de décembre 1979 au Caveau de la Bolée, rue de l'Hirondelle à Paris, sur un pan de nappe découpée. Scène amusante et singulière allant du chasseur de papillon au petit homme vert. – Est. 200/300

**460 TOPOR (Roland). Sans titre [Scènes burlesques].** Dessin aux feutres de couleurs réalisé sur une large bande de papier (6 x 130 cm), signé au stylo-bille au verso. Frise entièrement coloriée, réalisée par Topor une nuit de décembre 1979 au Caveau de la Bolée, rue de l'Hirondelle à Paris, sur un pan de nappe découpée. Scènes diverses : d'une femme nue couchée à un homme en érection poursuivi par un sanglier ! – Est. 200/300

**461 TOPOR (Roland). Sans titre [Scènes burlesques].** Dessin aux feutres de couleurs réalisé sur une très large bande de papier (6 × 380 cm), signé au stylobille au verso. Frise entièrement coloriée, réalisée par Topor une nuit de décembre 1979 au Caveau de la Bolée, rue de l'Hirondelle à Paris, sur un pan de nappe découpée. – Est. 300/400

**462 TOPOR (Roland). Sans titre [Scènes burlesques].** Dessin aux feutres de couleurs réalisé sur une large bande de papier (6 × 125 cm), signé au stylobille au verso. Frise entièrement coloriée, réalisée par Topor une nuit de décembre 1979 au Caveau de la Bolée, rue de l'Hirondelle à Paris, sur un pan de nappe découpée. – Est. 200/300

**463 TOPOR (Roland). Sans titre [Scènes érotiques].** Dessin aux feutres de couleurs réalisé sur une large bande de papier (6 × 215 cm), signé au stylobille au verso. Frise entièrement coloriée, réalisée par Topor une nuit de décembre 1979 au Caveau de la Bolée, rue de l'Hirondelle à Paris, sur un pan de nappe découpée. – Est. 300/400

**464 TOPOR (Roland). Sans titre [Scènes érotiques].** Dessin aux feutres de couleurs réalisé sur une large bande de papier (6 × 150 cm), signé au stylobille au verso. Frise entièrement coloriée, réalisée par Topor une nuit de décembre 1979 au Caveau de la Bolée, rue de l'Hirondelle à Paris, sur un pan de nappe découpée. – Est. 300/400

**465 TRÉMOIS (Pierre-Yves). Ensemble de 2 affiches** en quadrichromie pour des expositions personnelles à la Hilton Gallery à Bruxelles (1973 et 1976). Formats divers. – Est. 20/40

#### GOUACHE ORIGINALE

**466 TROUVÉ (Alfred). Sans titre [Personnages].** Gouache et pastel sur papier, datée 1991 et signée dans le coin inf. droit. Dim. support et sujet : 100 × 70 cm. Après avoir suivi des cours à l'école des Beaux-Arts d'Anvers, le sculpteur et peintre Alfred Trouvé (Wilrijk, °1953) s'installe à Crestet, en Provence, dans la maison du célèbre sculpteur Stahli. Son œuvre nous invite à la fête, à la joie, au voyage et à l'exotisme, dans une apparence naïve voire enfantine. Il crée des personnages burlesques, des monstres au regard bienveillant ou encore des madones rondelettes. Nombreuses expositions en Belgique et à l'étranger. – Est. 100/150

**467 TUAN. Sans titre [Composition en rose, vert et lilas].** Sérigraphie originale en couleurs, just. 45/100 et signée au crayon dans la partie inf. Dim. support et sujet : 65 × 50 cm, bords lég. frottés. – Est. 25/50

**468 TYTGAT (Edgard). « La Fortune de la roulotte »** (1933). Bois en noir sur fond rose tiré sur papier vergé, titré et signé dans la planche. Dim. support : 30 × 42 cm ; sujet : 15 × 20 cm. Retirage de 1954 pour le « Koninklijke Maatschappij de Vrienden van het Museum van Gent ». **On joint** une seconde planche avec des essais de couleurs pour cette édition de 1954 (Taillaert, 73). – Est. 25/50

**469 TYTGAT (Edgard). « Le Cirque de Chaplin »** (1953). Zincogravure en 3 couleurs tirée sur papier vélin, datée, signée dans la planche et montée sous cadre argenté en bois. Dim. cadre : 30 × 26 cm ; support et sujet : 20 × 15,5 cm (Taillaert, 112). – Est. 25/50

**470 TYTGAT (Edgard). « Les Sept Âges ».** Bois et lino-léum en 4 couleurs, daté 1935 et signé dans la planche. Gravure montée sous passe-partout crème et cadre doré en bois. Dim. cadre : 59,5 × 61,5 cm ; sujet : 33 × 39,5 cm (avec le

texte dans la marge inf.). Retirage par la chalcographie de la Bibliothèque royale de Belgique (Taillaert, 82). – Est. 25/50

**471 TYTGAT (Edgard). « Marie la Misérable ».** Affiche en couleurs tirée sur papier vergé, comportant 16 clichés légendés en français. Dim. : 64,7 × 49,6 cm (Taillaert, 111)./ **IDEM. Affiche** (1974). Lithographie en couleurs pour son exposition personnelle aux Musées royaux des Beaux-Arts de Bruxelles. Impr. Laconti à Bruxelles. Dim. : 60 × 37 cm./ Ens. 2 pièces. – Est. 25/50

**472 TYTGAT (Edgard). « Marie la Misérable »** (1952). Affiche en couleurs comportant 16 clichés légendés en français, réalisée pour la pièce de théâtre de Michel de Gheldere sur la place de Sacré-Cœur de Woluwé-St-Lambert. Texte au verso. Dim. : 64,7 × 49,6 cm (Taillaert, 111)./ **IDEM. Affiche** (1974). Lithographie en couleurs pour son exposition personnelle aux Musées royaux des Beaux-Arts de Bruxelles. Impr. Laconti à Bruxelles. Dim. : 60 × 37 cm. **On joint** 3 affiches pour diverses expositions personnelles de Tytgat./ Ens. 5 pièces. – Est. 25/50

**473 TYTGAT (Edgard). « Méditation »** (1927). Bois en noir tiré sur Japon et portant le timbre à sec au monogramme de l'artiste. Dim. support : 34 × 24 cm ; sujet : 12,5 × 11,5 cm. Cette planche a paru dans l'album de 1931 de la société « Kunst van heden. L'Art contemporain » à Anvers (Taillaert, 52). – Est. 25/50

#### CROQUIS ORIGINAL

**474 TYTGAT (Edgard). Sans titre [Nu et cavalier].** Croquis à l'encre noire sur papier brun (non signé), monté sous passe-partout bleu et cadre noir en bois. Provenance : Galerie Vokaer. Dim. cadre : 42 × 32 cm ; sujet : 16 × 14 cm. – Est. 50/75

**475 TYTGAT (Edgard). Sans titre [Scène moyenâgeuse].** Bois en 2 tons, just. 93/100, signé à l'encre et monté sous passe-partout et cadre doré en bois. Dim. cadre : 36,5 × 26,5 cm ; sujet : 15,5 × 11 cm, signature partiellement effacée. – Est. 25/50

#### AQUARELLE ORIGINALE

**476 TYTGAT (Médard). « Oosterweel »** (1965). Aquarelle sur papier, titrée, datée, signée dans le coin inf. gauche et montée sous passe-partout amateur et cadre en bois. Dim. cadre : 75 × 60,5 cm ; sujet : 55 × 47 cm. – Est. 50/75

**477 TYTGAT (Médard). Sans titre [Nu].** Lithographie en noir tirée sur papier vélin, just. épreuve d'artiste, datée 1972, signée et dédicacée au crayon. Planche montée sous cadre en alu. Dim. cadre : 53,5 × 57,5 cm ; sujet : 44 × 50 cm, planche insolée. – Est. 25/50

**478 UBAC (Raoul). Sans titre.** Eau-forte originale en noir tirée sur papier vélin, just. 2/150, signée au crayon et montée sous cadre en bois naturel. Dim. cadre : 23 × 32 cm ; support : 11 × 21 cm ; sujet : 9 × 19 cm. – Est. 50/75

**479 UNGERER (Tomi). Sans titre [Chat dessinateur].** Encre de Chine et mine de plomb sur papier, signée et montée sous verre. Dim. support : 24 × 18 cm ; sujet : 10 × 9 cm. Tomi Ungerer (Strasbourg, °1931) fréquente les Arts Décoratifs de Strasbourg, puis, en 1956 part à New York. Son premier livre pour enfants, « The Mellops go flying » paraît chez Harper and Row en 1957. Travaille parallèlement pour des campagnes publicitaires et des livres érotiques. Dans les années 1960, il entame une collaboration avec l'éditeur suisse Diogenes qui éditera la majorité de ses livres. – Est. 25/50

**480 UNGERER (Tomi). Sans titre [Chat musicien].** Encre de Chine et aquarelle sur papier, signée dans la partie inf. et montée sous verre. Dim. support : 30 × 20 cm ; sujet : 20 × 15 cm. – Est. 25/50

**481 UNGERER (Tomi). Sans titre [Coq].** Mine de plomb et aquarelle sur papier, signée dans la partie inf. et montée sous passe-partout de toile grise et cadre en bois. Dim. cadre : 23 × 20 cm ; sujet : 6,5 × 6,5 cm. – Est. 25/50

**482 URDIN (Kiro). Affiches (1992).** Ensemble de 2 planches en quadrichromie tirées sur papier glacé, signées et dédicacées au stylobille. – Est. 25/50

#### DESSIN ORIGINAL

**483 VAERTEN (Jan). Sans titre [Homme assis].** Crayon gras sur papier (esquisse en sanguine au verso). Provenance : collection Delevoy. Dim. support et sujet : 28 × 25 cm. Peintre, dessinateur et créateur de décors de théâtre, Jan Vaerten (1909-1980) suit des cours chez Ossip Zadkine à la Grande Chaumière à Paris. Il se joint au Groupe de la « Jeune peinture belge » dès 1947. Cofondateur de « Het Atelier » à Deurne. Œuvres aux Musées d'Anvers et de Bruxelles. – Est. 30/60

**484 VAGNETTI (Vieri). Sans titre [Abstraction géométrique].** Lithographie originale en couleurs tirée sur papier vélin, just. 56/99 et signée au crayon. Dim. papier : 51 × 71 cm ; sujet (en médaillon) : 40 × 60 cm. – Est. 25/50

#### BOIS REHAUSSÉ À L'AQUARELLE

**485 VALLOTTON (Félix). Sans titre [Fil-de-feriste].** Bois rehaussé de couleurs à l'aquarelle, monogrammé dans la planche et monté sous passe-partout blanc et cadre en bois. Dim. cadre : 52 × 42,5 cm ; sujet : 25 × 21 cm (non repris dans le catalogue raisonné de M. Vallotton et Ch. Goerg). – Est. 75/100

**486 VALOCH (Jiri). Sans titre [Petit livre rouge de Mao perforé].** Livre perforé, signé à la page de garde par Valoch et portant le cachet de l'éditeur in fine. Remscheid, Feelisch (Vice-Versand), (1969), dim. : 9,5 × 7 × 1 cm. Proche du mouvement Fluxus, Jiri Valoch (Brno, °1946), étudie la littérature tchèque et allemande à la Faculté de Brno. Poète, photographe, critique d'art et curateur d'expositions, il est également conservateur à la National Gallery de Prague. Membre du Konkretistu Klub (Club des concrétistes) de 1968 à 1972. Nombreuses expositions personnelles et collectives en République tchèque et à l'étranger. – Est. 25/50

**487 VAN AKELYEN (Roger). Sans titre [Couple].** Eau-forte et aquarelle originale en noir tirée sur vélin crème, just. 4/150, datée 1979 et signée au crayon sous le champ. Dim. support : 53 × 39,5 cm ; sujet : 39,5 × 29,5 cm. – Est. 25/50

**488 VAN BELLEGHEM (Roger). Sans titre [Portrait].** Technique mixte (gouache et crayon) sur papier, non signée mais certifiée par son épouse au verso. Dim. : 25,5 × 38 cm./ **IDEM. Sans titre [Portraits entremêlés].** Dessin à la mine de plomb sur papier, non signé mais également certifié par son épouse au verso. Dim. : 24 × 20 cm./ **IDEM. Sans titre [Scène décomposée].** Technique mixte sur papier, signée dans le coin inf. droit. Dim. : 27 × 27 cm. **On joint** l'ouvrage « Roger Van Belleghem » de H. Meuleman et A. Dupuis (1976). Ex. num. Roger Van Belleghem (Beernem, 1922 – Louvain, 2002) peint des portraits et des compositions surréalistes témoignant d'un grand pouvoir d'imagination ; il place souvent le nu féminin en contraste avec le déchirement, la mort et l'agression dans la société./ Ens. 4 pièces. – Est. 50/75

**489 VAN BREEDAM (Camiel). Sans titre [Totem].** Lithographie originale en couleurs, just. « E.C. A/O » et signée au crayon. Dim. support et sujet : 72 × 54,5 cm. – Est. 25/50

#### HUILE SUR PANNEAU

**490 VAN DEN BERGHE (Frits). Sans titre [Jeune fille de profil].** Huile sur panneau, signée dans le coin inf. droit. Dim. support et sujet : 28 × 20 cm. – Est. 1000/1500

#### HUILE SUR TOILE

**491 VANDERBORGHT (Reine). Sans titre [Coquillages et masque].** Huile sur toile, signée dans le coin inf. gauche et montée sous cadre mouluré et doré en bois. Dim. cadre : 50 × 58 cm ; sujet : 39 × 47,5 cm. Peintre, aquarelliste et aquafortiste, Reine Vanderborcht (Bruxelles, 1907-2005) étudie chez Conrardy à Saint-Gilles et Logelain à Ixelles. Peint des paysages, natures mortes et scènes de genre. – Est. 50/75

#### DESSIN ORIGINAL

**492 VANDERCAM (Serge). Sans titre (1958).** Encre de Chine et gouache noire sur papier, datée 1958 et monogrammée dans le coin inf. droit (contredatée et signée au verso). Dim. support et sujet : 36 × 28 cm. – Est. 200/300

#### DESSIN ORIGINAL

**493 VANDERCAM (Serge). Sans titre (1958).** Encre de Chine et gouache noire sur papier Steinbach, datée 1958 et monogrammée dans la partie inf. (contredatée et signée au verso). Dim. support et sujet : 36 × 27,5 cm. – Est. 200/300

**494 VAN HECKE (Willem). Sans titre [Personnage].** Lithographie originale en couleurs tirée sur vélin d'Arches, just. 13/74 et signée au crayon. Dim. support : 65 × 50 cm ; sujet : 43 × 34 cm. – Est. 75/100

**495 VAN HECKE (Willem). Sans titre [Personnage].** Lithographie originale en couleurs tirée sur vélin d'Arches, just. 14/74 et signée au crayon. Dim. support : 65 × 50 cm ; sujet : 37 × 24,5 cm. – Est. 75/100

**496 VAN HOEYDONCK (Paul). Sans titre (1972).** Sérigraphie originale en couleurs et collage tirée sur papier glacé noir, just. 20/150, datée et signée dans la partie inf. Dim. support et sujet : 72,5 × 54,5 cm. – Est. 25/50

**497 VANHOVE (Georges). Ensemble de 6 affichettes** imprimées en rouge et noir, toutes enrichies de dessins originaux à l'encre et à l'aquarelle. Affichettes d'expositions personnelles à la galerie de l'Angle aigu à Bruxelles en 1966 et 1968. Dim. : (6×) 50 × 29 cm. Peintre, aquarelliste, dessinateur et illustrateur, Georges Vanhove (Louvain, °1939) se forme notamment à Bruxelles chez Jacques Ransy, Léon Devos, Claude Lyr et Roger Somville. Œuvres acquises par l'État. – Est. 25/50

**498 VAN OVERBEEKE (Michel). « The Flying Dutchman or Ali Baba ».** Eau-forte et aquarelle en couleurs, tirée, just. 20/20, datée 1971, signée au crayon et montée sous cadre en bois naturel. Dim. cadre : 73,5 × 53,5 cm ; support : 63 × 48 cm ; sujet : 60 × 45 cm. – Est. 25/50

#### DESSIN ORIGINAL

**499 VAN OVERSTRAETEN (War). « Portrait de Malva ».** Encre de Chine sur papier, datée 1950 et monogrammée dans la partie inf. Dim. support : 27,5 × 36,5 cm ; sujet : 26 × 30 cm. – Est. 25/50



## AQUARELLE ORIGINALE

**500 VAN RYSELBERGHE (Théo).** « Dover » (1880). Aquarelle et crayon gras sur papier, titrée, datée, signée dans le coin inf. droit et montée sous passe-partout et cadre en bois. Étiquette de la Galerie Giroux au verso. Dim. cadre : 21 × 29 cm ; sujet : 13 × 20 cm. – Est. 500/750

**501 VAN SEVEREN (Dan).** Sans titre [Composition géométrique]. Lithographie originale en noir, just. H.C., datée 1975 et signée dans le coin inf. droit. Dim. support et sujet : 63 × 63,5 cm. – Est. 100/150

**502 VAN SUMERE (Hilde).** « Genesis VI. Leven van vogels en vissen (studie) ». Lithographie originale en noir tirée sur vélin crème, titrée, just. 26/50, datée 1982 et signée au crayon. Dim. support : 41,5 × 49,5 cm ; sujet : 30 × 31 cm. – Est. 25/50

**503 VAN VELDE (Bram).** Lithographie originale en 4 couleurs tirée sur vélin d'Arches, just. E.A. et signée au crayon. Dim. support : 42,5 × 63 cm ; sujet : 34 × 56 cm (Bram van Velde, Les Lithographies, II, 258). – Est. 100/150

**504 VAN VELDE (Bram).** Sans titre. Lithographie originale en couleurs tirée sur vélin d'Arches, just. 79/100 et signée au crayon. Dim. support : 59 × 41,5 cm ; sujet : 48 × 30 cm. – Est. 100/150

**505 VAN VELDE (Bram).** Sans titre (1972). Lithographie originale en 6 couleurs tirée sur vélin d'Arches, just. E.A., signée au crayon et montée sous passe-partout et cadre en bois naturel. Dim. cadre : 78 × 60 cm ; sujet : 49 × 33 cm (Bram van Velde, Les Lithographies, I, 79). – Est. 100/150

**506 VAN VELDE (Bram).** Sans titre (1973). Lithographie originale en 7 couleurs tirée sur vélin d'Arches, just. E.A. et signée au crayon. Impr. Pierre Badey à Paris. Dim. support : 57 × 39,5 cm ; sujet : 42 × 30 cm (Bram van Velde, Les Lithographies, I, 111). – Est. 100/150

**507 VAN VELDE (Bram).** Sans titre (1975). Lithographie originale en 9 couleurs tirée sur vélin d'Arches, just. 198/400 et signée au crayon. Dim. support : 69 × 60 cm ; sujet : 60 × 56 cm (Bram van Velde, Les Lithographies, II, 213). – Est. 100/150

**508 VAN VELDE (Bram).** Sans titre (1975). Lithographie originale en 5 couleurs tirée sur vélin d'Arches, just. E.A. et signée au crayon. Dim. support : 33,5 × 64,5 cm ; sujet : 24 × 59 cm (Bram van Velde, Les Lithographies, II, 161). – Est. 100/150

**509 VAN VELDE (Bram).** Sans titre (1981). Lithographie originale en 7 couleurs tirée sur vélin d'Arches, just. 40/100, signée au crayon et montée sous passe-partout blanc et cadre en bois. Dim. cadre : 97,5 × 72,5 cm ; sujet : 63 × 41 cm (Bram van Velde, Les Lithographies, III, 384). – Est. 100/150

**510 VAN VELDE (Bram).** Sans titre [carton de Nouvel An 1979 de la Galerie Vokaer à Bruxelles]. Lithographie originale en 4 couleurs, just. 118/150, signée au crayon et montée sous caisson. Dim. cadre : 30 × 21 cm ; support et sujet : 21,5 × 10 cm (Bram van Velde, Les Lithographies, II, 327). – Est. 30/60

## AQUARELLE ORIGINALE

**511 VAN WEL (Jean).** Sans titre [Course hippique]. Encre bleue et aquarelle sur papier, signée dans le coin inf. droit. Dim. support et sujet : 29 × 39 cm. – Est. 150/200

## SCULPTURE

**512 VASARELY (Victor).** « SIR RIS Positif » (1968). Sculpture sous forme de cube comportant sur chaque face une sérigraphie tirée sur aluminium (sérigraphie identique pour chaque face). Dim. : 17 × 17 × 17 cm. Provenance : Galerie Denise René à Paris. – Est. 500/750

**513 VELICKOVIC (Vladimir).** Sans titre. Lithographie originale en couleurs tirée sur vélin d'Arches, just. 15/50 et signée au crayon. Dim. support : 76,5 × 56,5 cm, bords inf. et sup. abîmés avec pet. déchirures. – Est. 50/75

**514 VELICKOVIC (Vladimir).** Sans titre (1967). Lithographie originale en noir tirée sur vélin d'Arches, just. E.A., datée et signée au crayon. Dim. support et sujet : 66 × 50 cm. **On joint** le Cahier du Dragon n° 1 consacré aux dessins de Velickovic, commentés par Max Clarac-Sérou (P., Édif. du Dragon, 1973, 8° oblong, br.). – Est. 50/75

**515 VELICKOVIC (Vladimir).** « X Y » (1970). Lithographie originale en noir tirée sur vélin d'Arches, titrée, just. 88/100, datée et signée au crayon. Dim. support et sujet : 69,5 × 53,5 cm. **On joint** le catalogue de son exposition personnelle de peintures et de dessins à la Galerie du Dragon en 1967. – Est. 50/75

**516 VELLE (Marthe).** Sans titre [Composition en noir]. Gravure originale au carborundum tirée sur papier vélin, just. E.A. 2/10 et signée au crayon sous le champ. Dim. support : 32 × 24,5 cm ; sujet : 19 × 10 cm. Marthe Velle (Ostende, 1907 – Lillois, 1994), élève de La Cambre à Bruxelles, pratique dès 1928 la sculpture, mais se consacre ensuite à la peinture. En 1940, son atelier à Ostende ayant été détruit dans les bombardements, elle s'installe à Bruxelles. Elle y étudie la gravure avec Kerels en 1950. Dès 1954, elle aborde l'abstraction (Bénézit, X, 432). « Ses peintures rejoignent l'abstraction lyrique, comme elle sera développée par quelques membres de la "Jeune Peinture Belge" après la Seconde Guerre Mondiale. Son œuvre gravée est fort importante, exécutée parfois en noir et blanc, parfois en couleurs : des feuilles contenant des signes spontanés et des formes ressemblant à des structures organiques. Une technique assez tachiste, caractérisée par des taches et des fondus alterne avec des compositions plus réfléchies » (Piron II, 708). – Est. 20/40

**517 VELLE (Marthe).** Sans titre (1961). Aquatinte originale en couleurs tirée sur papier vélin, just. E.A. 1/10, datée et signée au crayon. Dim. support : 64,5 × 49,5 cm ; sujet : 35 × 28 cm. – Est. 30/60

**518 VELLE (Marthe).** Sans titre [Paysage]. Aquatinte originale en noir, just. 1/10, signée au crayon et montée sous cadre noir. Dim. cadre : 39 × 57 cm ; sujet : 21 × 30 cm. – Est. 30/60

**519 VELLE (Marthe).** Sans titre [Personnage]. Eau-forte et aquatinte originale en noir tirée sur papier vélin, just. E.A. 1/10, datée 1969 et signée au crayon sous le champ. Dim. support : 64,5 × 49,5 cm ; sujet : 43,5 × 30,5 cm, marges lég. défr. – Est. 30/60

## ENCRE DE CHINE

**520 VELLE (Marthe).** « The Unexpected ». Encre de Chine sur papier, titré et signé dans la partie inf. Dim. support et sujet : 38 × 55 cm. – Est. 50/75

**521 VERDES (Jose Luis).** Sans titre [El Muro]. Lithographie originale en couleurs tirée sur papier vélin, titrée, just. 34/99 et signée au crayon. Dim. support : 50 × 65 cm ; sujet : 40 × 58 cm. – Est. 25/50

**522 VEREECKE (Amand). Sans titre** (ca 1974). Sérigraphie originale en couleurs. Dim. support et sujet : 57,5 × 44 cm. **On joint** une seconde sérigraphie en couleurs réalisée pour son exposition personnelle à la Galerie Montjoie à Bruxelles en 1974 (texte collé dans la partie inf. et sup.). Dim. : 73 × 41 cm. Peintre, dessinateur, sculpteur et poète, Amand Vereecke (Bruxelles, 1912-1990) évolue d'un réalisme figuratif poétique vers une abstraction géométrique, sans néanmoins cacher son âme poétique qui exalte le mystère et la spiritualité. – Est. 30/60

**523 VERIS (René). « De Anatomische Les ».** Lithographie originale en 2 tons, titrée et signée au crayon. Dim. support : 54,5 × 62 cm ; sujet : 40,5 × 50,5 cm. – Est. 25/50

**524 VIEIRA DA SILVA (Maria Elena). Sans titre [Composition en verts et noir].** Lithographie originale en couleurs tirée sur Auvergne, just. 69/95, signée au crayon et montée sous cadre doré en bois. Dim. cadre : 55 × 68 cm ; sujet : 34 × 44 cm, traces de démontage au verso avec pet. manque dans la marge de gauche. – Est. 200/300

**525 VIELFAURE (Jean-Pierre). Sans titre** (1974). Lithographie originale en couleurs tirée sur papier vélin, just. 29/120, datée et signée au crayon. Dim. support : 74,5 × 56 cm ; sujet : 65 × 50 cm. **On joint** 1 affiche en lithographie pour son exposition personnelle à la Galerie Carmen Cassé à Paris (planche dédiée). – Est. 25/50

**526 VILLEGLÉ (Jacques MAHÉ DE LA VILLEGLÉ, dit Jacques). Sans titre** (1974). Sérigraphie originale en couleurs tirée sur papier Kent, just. 41/50, datée et signée au crayon. Dim. support : 76 × 56 cm ; sujet : 50 × 50 cm. – Est. 100/150

**527 VILLON (Jacques). Sans titre** (1960). Eau-forte et aquatinte en couleurs tirée sur vélin de Rives, just. 48/50 et signée au crayon. Planche extraite de « À poèmes rompus » de Max Jacob (P., Impr. Leblanc, 1960). Dim. papier : 37,5 × 28,5 cm ; sujet : 13,8 × 11,3 cm (Jacques Villon, Les Estampes et les Illustrations, App. 34). – Est. 50/75

**528 VISCONTI (Georges). Sans titre** (1973). Eau-forte et aquatinte en couleurs tirée sur papier vélin, just. 3/35, datée et signée au crayon. Dim. support : 33 × 50 cm ; sujet : 15,5 × 21,5 cm. / **IDEM. Sans titre** (1974). Bois en couleurs tiré sur Japon nacré, VI/XXVIII, daté et signé au crayon. Dim. support : 40,5 × 53 cm ; sujet : 22,5 × 31 cm. Peintre et graveur, Georges Visconti (Genève, °1919) a exposé au Salon des Indépendants, au Salon d'Automne et au Salon des Terres latines (Bénézit, X, 535). / Ens. 2 pièces. – Est. 25/50

**529 VOSS (Jan) et HANDKE (Peter). Sans titre [Placard Handke].** Lithographie originale en couleurs tirée sur papier vélin, just. 55/500, signée au crayon par l'artiste et l'auteur. Dim. support et sujet : 80 × 60 cm. Cette planche fait partie de la collection « Placard » (Maeght) qui propose à un écrivain et à un artiste de travailler ensemble sur une image « à placarder ». Le peintre allemand Jan Voss, et l'écrivain autrichien Peter Handke, ont collaboré pour cette édition en 1976. – Est. 25/50

#### PLAQUE ÉMAILLÉE

**530 WEINER (Lawrence). « Inside of and Outside of Itself »** (2008). Plaque émaillée montée sous caisson en plexi. Signature gravée au verso de la plaque. Dim. plexi : 16 × 36 × 3 cm ; plaque : 7 × 27 × 0,3 cm. – Est. 200/300

**531 WELCOMME (François). Sans titre** (1971). Lithographie originale en couleurs tirée sur papier vélin, just. 60/120, datée et signée au crayon. Dim. support : 65 × 50 cm ; sujet : 28,5 × 26,5 cm. Artiste graphique, François Welcomme (Courmangoux, France, °1944) se rapproche du néo-figuratif fantastique. Œuvres acquise par l'État. – Est. 25/50

**532 WILLEQUET (André). « Empreinte IV ».** Estampe gaurée à froid sur papier vélin, titrée, datée 1972 et signée au crayon. Dim. support : 65 × 50 cm ; sujet : 20 × 18 cm. – Est. 25/50

#### GOUACHE ORIGINALE

**533 WINANCE (Alain). Sans titre [Composition abstraite].** Gouache sur papier, datée 1991, signée dans le coin inf. droit et contrecollée sur papier cartonné. Dim. carton : 40 × 32 cm ; support et sujet : 32 × 24 cm. Peintre et graveur, Alain Winance (°1946) vit et travaille à Tournai. Depuis 1973, il réalise de nombreuses expositions collectives ou personnelles en Belgique et à l'étranger. Prix de la Jeune peinture belge en 1977. Œuvres au Cabinet des Estampes à Bruxelles et au Musée de Tournai. – Est. 200/300

#### PASTEL ORIGINAL

**534 WOLVENS (Henri Victor). Sans titre [Scène de café].** Pastel sur papier, signé dans la partie inf. et monté sous passe-partout de toile grise et cadre doré en bois. Dim. cadre : 30,5 × 33 cm ; sujet : 12 × 15 cm. – Est. 75/100

**535 WUNDERLICH (Paul). Sans titre [Nu assis].** Lithographie originale en couleurs tirée sur vélin d'Arches, just. 10/99, signée au crayon et montée sous cadre noir en alu. Dim. cadre : 80 × 60 cm ; support et sujet : 76 × 56 cm. – Est. 50/75

**536 ZADKINE (Ossip). Sans titre [Personnages].** Lithographie en couleurs tirée sur vélin d'Arches, just. 242/300 et montée sous passe-partout. Dim. support : 75 × 54 cm ; sujet : 60 × 42 cm, timbre à sec de l'Atelier Zadkine, décharge du passe-partout, pet. défaut de papier dans la partie sup. – Est. 50/75

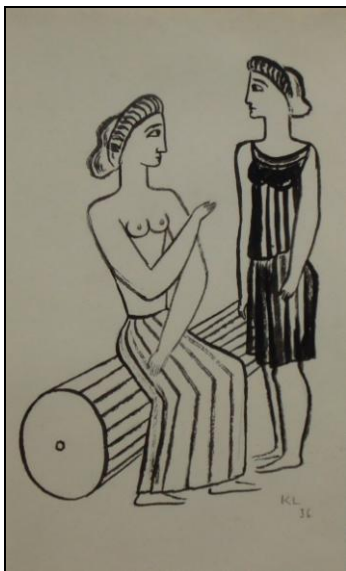
**537 ZELENKO (Rok). Sans titres** (1960 et 1967). Ensemble de 2 eaux-fortes originales en noir tirées sur papier vélin ou fin Fabriano, titrées, justifiées, datées et signées au crayon. Dim. support : 45 × 66 cm et 45 × 61 cm ; sujets : 30 × 50 cm et 23 × 42 cm. **On joint** 1 affiche signée de son exposition personnelle à la Galerie Artica Cuxhaven (1969). Diplômé de peinture de l'Académie des Beaux-Arts de Ljubljana en 1951, Rok Zelenko (Ljubljana, °1951) établit son atelier à Groznjan où il pratique également la céramique. Œuvres au Musée d'Art moderne de Rijeka ainsi qu'au Musée municipal de Kamnik. Nombreuses expositions internationales. – Est. 50/75



N° 233 Jean-Jacques Gailliard



N° 240 Jean Goldmann



N° 294 Kurt Lewy



N° 299 Ljuba



N° 327 Frans Masereel



N° 323 Luc Martensen



N° 376 André Pierret





N° 409 Victor Rousseau



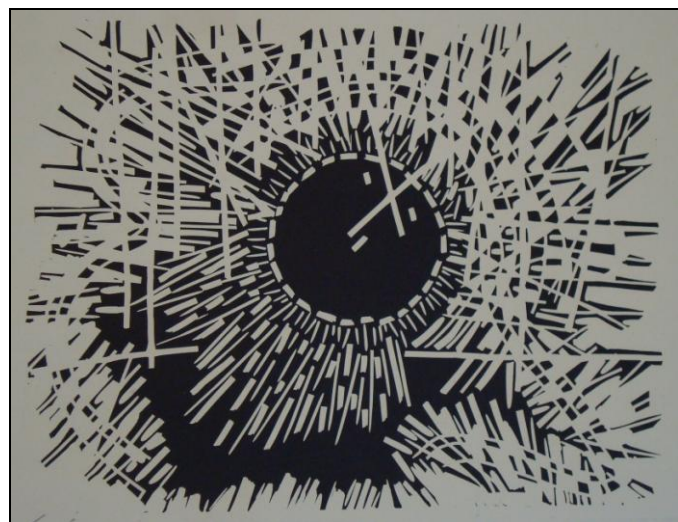
N° 412 Jean-Marc Scanreigh



N° 425 Rik Slabbinck



N° 435 Roger Somville



N° 438 Joska Soos



N° 455 Roland Topor



N° 478 Raoul Ubac

# Ordre d'achat pour la vente du samedi 19 mars 2011

Je vous prie d'acheter pour mon compte à la vente mentionnée ci-dessus les numéros suivants aux limites indiquées et aux conditions imprimées dans le catalogue. Si je suis l'acquéreur, à la dernière enchère viendront s'ajouter les frais légaux de 25 %.

Je reconnais par la présente avoir pris connaissance des conditions de vente et me trouve être, selon la loi, seul responsable des enchères que je fais, même pour un tiers.

NUMÉRO	TITRE	LIMITE D'ACHAT
--------	-------	----------------

☐ Envoyer les lots☐ Enlèvement à la librairie

Nom : .....

Adresse : .....

.....

.....

Tél. : ..... Fax : ..... Mail : .....

Date : .....

Signature :

# CONDITIONS DE VENTE

**La vente se fera par le ministère de l'Huissier de Justice J.-Ph. SONCK,  
Chaussée de Wavre, 1676/27 – 1160 Bruxelles**

La participation aux enchères implique l'acceptation inconditionnelle des conditions de vente suivantes :

1. Le plus offrant – dernier enchérisseur – sera l'adjudicataire. Il aura l'obligation de payer le prix d'adjudication du lot au comptant, majoré de 25% pour frais et T.V.A. En outre, un droit de suite de 4% sera perçu sur les œuvres d'art originales d'artistes décédés il y a moins de 70 ans, et cela pour des adjudications égales ou supérieures à 2000 euros.
2. La salle se réserve la faculté de refuser toute enchère, de procéder à toute décision, réunion ou retrait de lots sans devoir motiver sa décision.
3. Les ouvrages mis en vente sont conformes à la description du catalogue et complets sauf indication contraire. Les ouvrages en lot ne sont pas collationnés.
4. Les ouvrages mis en vente, ayant été exposés conformément aux indications du catalogue, ne pourront plus être consultés ni examinés pendant la vente.
5. En cas de contestation ou d'erreur d'adjudication, le lot sera recréé. L'Huissier de Justice instrumentant tranchera souverainement et sans appel tout litige pouvant survenir au sujet des enchères pendant la vente.
6. Le Libraire Alain Ferraton remplira, gratuitement, les ordres des amateurs empêchés d'assister à la vente.
7. L'ordre des numéros sera suivi.
8. Les acheteurs sont tenus de payer et de prendre livraison des lots leur ayant été adjugés dans les 2 jours ouvrables qui suivent la vacation. Passé ce délai, la salle se réserve le droit, et ce sans mise en demeure préalable, de remettre en vente les lots payés, non enlevés. Sans préjudice de poursuites en paiement à charge de l'acheteur défaillant, les lots impayés dans le délai indiqué ci-dessus pourront être remis en adjudication sur folle enchère dès que la salle l'estimera opportun. Dans ce cas, l'acheteur sera tenu de payer la différence de prix éventuelle, ainsi que tous les frais et débours relatifs aux ventes nécessitées pour pouvoir adjuger à nouveau le lot. Il ne pourra réclamer l'excédent éventuel.
9. Les factures et relevés de compte sont payables au grand comptant. Toute somme non payée à son échéance porte intérêts de retard de plein droit et sans mise en demeure préalable au taux de 1% par mois. En outre, en cas de non-paiement à l'échéance, les montants dus sont majorés de plein droit d'une indemnité forfaitaire de 15% à titre de dommages et intérêts conventionnels, avec un minimum de 150 euros et indépendamment des intérêts de retard.
10. Tout adjudicataire est réputé avoir agi pour son propre compte et est tenu pour personnellement responsable du paiement des lots qui lui auront été adjugés en quelque qualité que ce soit. Il devra en acquitter le montant en euros ou chèque certifié avant leur enlèvement et dans le délai prévu pour celui-ci à l'article 8. En cas de paiement par chèque non certifié, la salle aura le droit de différer la délivrance des adjudications jusqu'à l'encaissement. Les objets resteront aux risques et périls de l'acheteur pendant ce délai supplémentaire.
11. Le transport et l'emballage des objets sont à la charge exclusive des acheteurs.
12. En cas de litige, les tribunaux de Bruxelles seront seuls compétents.

## ENLÈVEMENT DES LOTS

**Samedi 19 mars pendant la vacation, après paiement**

**Dimanche 20 mars de 10 à 13 h**

**Mardi 22 mars et jours suivants de 10 à 18 h 30**

# Aankooporder voor de veiling van zaterdag 19 maart 2011

Ik verzoek U tijdens de bovenvermelde veiling de volgende kavels te kopen tegen de hieronder vermelde maxima prijzen en onder de catalogus gedrukte voorwaarden. Indien ik de koper ben, komen bij het laatste bod de wetelijke kosten van 25 %.

Door het invullen van dit formulier erkent de koper op de hoogte te zijn van de verkoopsvoorwaarden die bepalen dat hij verantwoordelijk is voor de door hem verrichte aankopen, zelfs indien hij optreedt voor een derde.

NUMMER	TITEL	MAXIMUM PRIJS

☐ Zending van de kavels

☐ Afhaling in de boekhandel

Naam : .....

Adres : .....

.....

.....

Tel. : ..... Fax : ..... Mail : .....

Datum : .....

Handtekening :



# VERKOOPSVOORWAARDEN

**Openbare veiling ten overstaan van Meester J.-Ph. SONCK, Deurwaarder**

**Waversesteenweg, 1676/27 – 1160 Brussel**

De deelname aan de verkoop houdt in dat de koper volgende verkoopsvoorwaarden zonder voorbehoud aanvaardt :

1. De hoogste bieder zal de koper zijn. Hij zal de verplichting hebben de prijs van de toewijzing van het lot kontant te betalen, te vermeerderen met 25% voor de kosten en de B.T.W. Bovendien is er een volgrecht van 4% verschuldigd bij aankoop van originele kunstwerken van kunstenaars die minder dan 70 jaren geleden overleden zijn, en da top een hamerprijs van of vanaf 2000 euros.
2. De Veilingzaal behoudt zich het recht voor een bod te weigeren, hieromtrent een beslissing te nemen, de loten te groeperen en in te houden zonder haar beslissing te moeten motiveren.
3. De te koop gestelde werken zijn volledig en conform met de beschrijving van de catalogus, behoudens andere aanduiding. De werken die in een lot worden aangeboden, worden niet gecollationneerd.
4. De te koop gestelde werken worden tentoongesteld overeenkomstig de aanduidingen van de catalogus en kunnen niet meer geconsulteerd en onderzocht worden gedurende de verkoop.
5. In geval van betwisting bij de toewijzing zal het lot opnieuw “geroepen” worden. De instrumenterende gerechtsdeurwaarder beslist, gedurende de verkoop, souverain en zonder mogelijkheid tot beroep, over elke betwisting nopens de toewijzing.
6. De “Librairie Ferraton” zal gratis de opdrachten uitvoeren van liefhebbers die de verkoop niet kunnen bijwonen.
7. De verkoop geschiedt in de volgorde van de nummering.
8. De kopers zijn gehouden de hun toegewezen loten te betalen en af te halen binnen de 2 dagen die de verkoopdag volgen. Eénmaal deze termijn verlopen, behoudt de veilingzaal zich het recht voor, en dit zonder voorafgaandelijke ingebrekestelling de niet afgehaalde loten opnieuw te koop aan te bieden. Onverminderd de vervolging in betaling lastens de ingebrekeblijvende koper, kunnen de onbetaalde loten na de hierboven vermelde termijn opnieuw te koop worden aangeboden, en dit bij rouwkoop en wanneer de veilingzaal het gepast acht. In dit geval zal de koper ertoe gehouden zijn het verschil in prijs te betalen, alsook alle kosten en onkosten m.b.t. deze noodgedwongen verkoop. Hij zal geenszins aanspraak kunnen maken op het excedent mocht dit bestaan.
9. Fakturen en rekeninguittreksels dienen contant en bij ontvangst betaald te worden. Bij niet betaling op de vervaldag wordt van rechtswege en zonder ingebrekestelling de hoofdsom met 1% nalatigheidsintrest per maand verhoogd. Bij niet betaling op de vervaldag worden de verschuldigde bedragen eveneens, van rechtswege en zonder ingebrekestelling, verhoogd met een bijkomende schadevergoeding, conventioneel en onverminderbaar vastgesteld op 15% met een minimum van 150 euros, onafgezien van de nalatigheidsintresten.
10. Elke koper wordt geacht gehandeld te hebben in eigen naam. Hij is persoonlijk gehouden tot betaling van de loten die hem toegewezen werden, welke ook zijn hoedanigheid moge zijn. Hij zal de prijs in euros of gecertificeerde cheque betalen voor de afhaling ervan en binnen de termijn voorzien in artikel 8. In geval van betaling bij middel van een niet gecertificeerde cheque, heeft de veilingzaal het recht de levering van de toegewezen loten uit te stellen tot op het ogenblik van de inning van de cheque. De risico's m.b.t. deze loten blijven, gedurende deze bijkomende termijn, ten laste van de koper.
11. Het wegnemen, de verpakking en het transport van de goederen zijn ten laste van de kopers.
12. In geval van geschil zijn alleen de Brusselse Rechtbanken bevoegd.

## AFHALEN DER LOTEN

**Zaterdag 19 maart, tijdens de veiling na betaling**

**Zondag 20 maart van 10 tot 13 u**

**Dinsdag 21 maart en volgende dagen van 10 tot 18 u 30**