

383

383

DANTE ALIGHIERI.

Vita Nova

Paris, Le Livre contemporain, 1907

In-4 (300 x 217mm)

15 000 / 20 000 €

LE PLUS BEL EXEMPLAIRE DE CETTE PRODUCTION MAJEURE DU LIVRE CONTEMPORAIN. TEXTE DE L'UN DES GRANDS AUTEURS DE LA LITTÉRATURE OCCIDENTALE

Texte original en italien et traduction française. Nombreuses initiales décorées et imprimées en couleurs.

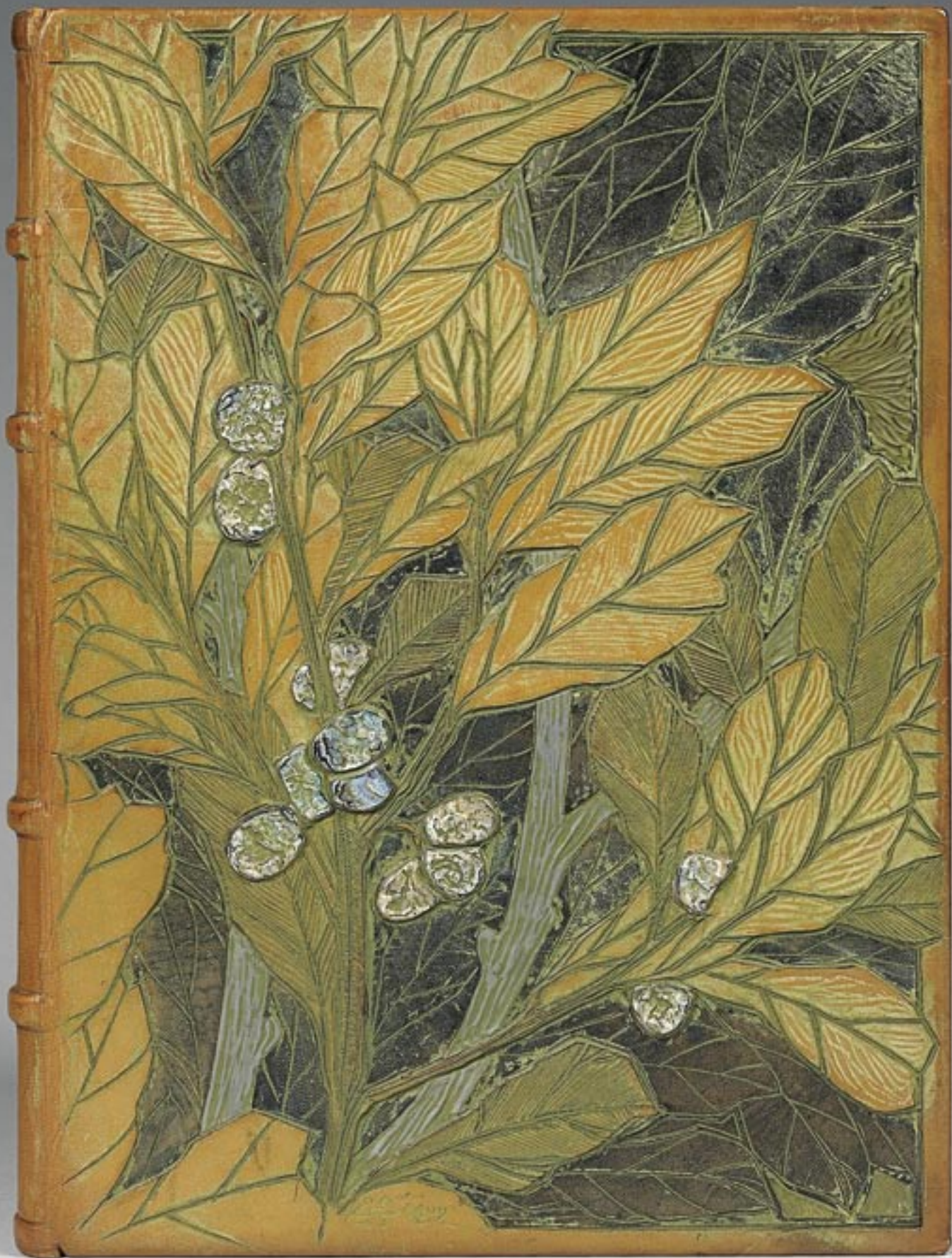
ILLUSTRATION : 35 gravures sur bois originales en couleurs de Maurice Denis.

RELIURE SIGNÉE DE SEGUY. Peau fauve teintée et oxydée, décor japonisant pyrogravé et sculpté de motifs végétaux, incrusté d'éléments de nacre, dos à nerfs, doublures de soie brune ornée chacune d'un insecte peint à la gouache, tête dorée, couverture conservée

TIRAGE : exemplaires 13, spécialement imprimé pour M. O. Sainsère, un des 130 exemplaires du tirage unique sur vélin

PROVENANCE : M. O. Sainsère (justification)

REFERENCE : Carteret IV, p. 129





384

384

KLIMT, Gustav, et LUCIEN DE SAMOSATE.

Die Hetäreugespräche [Dialogues des courtisanes]

Leipzig, Julius Zeitler, 1907

In-4 (358 x 285mm)

1 500 / 3 000 €

BEL EXEMPLAIRE DE TÊTE D'UN BEAU LIVRE ÉROTIQUE

Traduction allemande du poète F. Blei

ILLUSTRATION : 15 dessins de Gustav Klimt

TIRAGE : exemplaire numéroté 39, un des 100 exemplaires de tête sur japon impérial. Tirage total à 450 exemplaires

RELIURE D'ÉDITION. Toile grise à décor blanc estampé sur le premier plat d'une grande plaque dorée avec le titre de l'œuvre et le nom de l'auteur. Chemise et étui.

REFERENCE : Abraham Horodisch, *Die Bücher des Verlages Julius Zeitler in Leipzig, 1904-1912*, Berlin, 1933

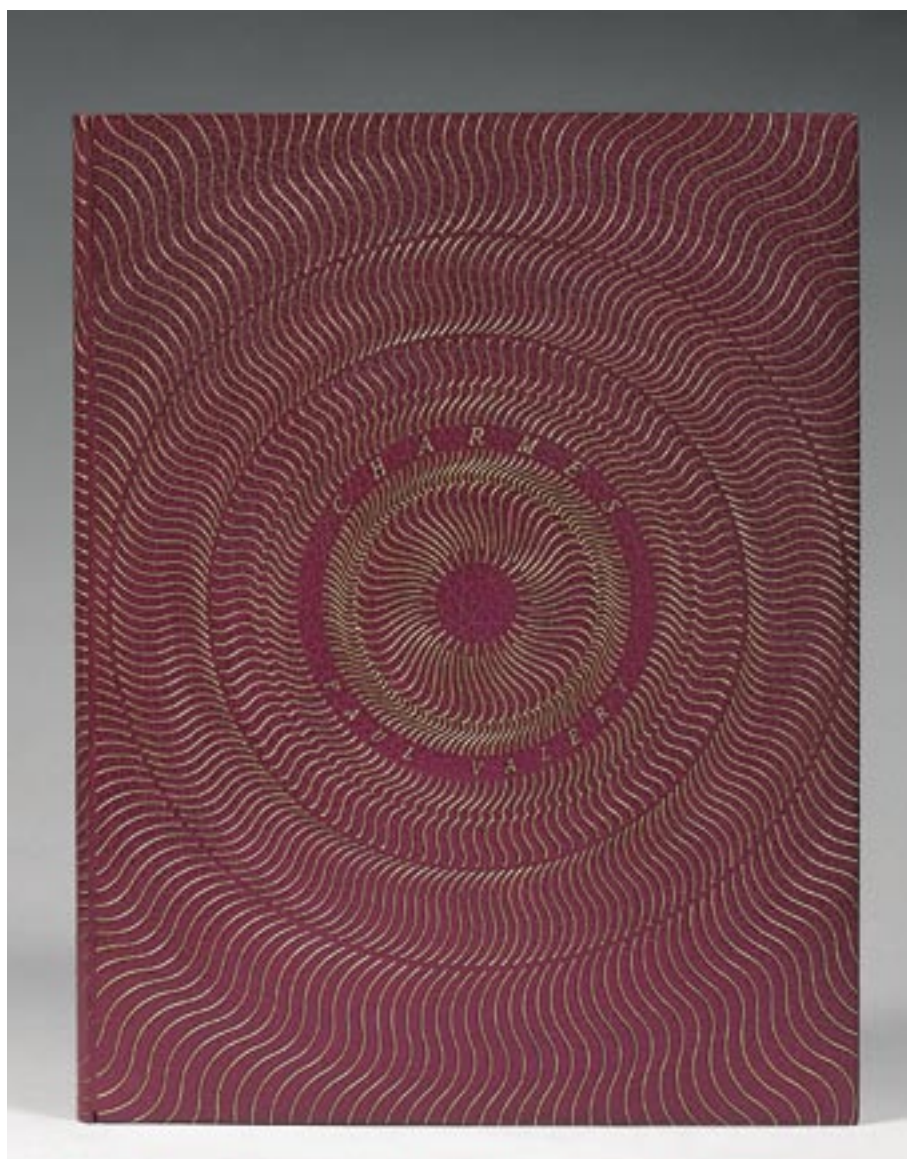
Mors du premier plat un peu fragile, motifs de la reliure légèrement pâlis

«The drawings for the Lucian of thin, emaciated nudes are invested with a perverse eroticism» (*The Turn of a Century*, n° 130)



385

385
VALÉRY, Paul.
Charmes
Paris, N.R.F., 1922
In-4 (320 x 246mm)
30 000 / 50 000 €



385

IRRADIANTE RELIURE DE PAUL BONET

EDITION ORIGINALE

PIECE JOINTE : manuscrit autographe signé de Paul Valéry d'un fragment du poème «Narcisse», illustré d'un dessin original en couleurs de l'auteur (1 p. in-4)

TIRAGE : exemplaire XXIV, un des 27 exemplaires sur japon impérial. Tirage total : 2412 exemplaires
RELIURE SIGNÉE DE PAUL BONET, DATEE 1961. Maroquin fushia, décor irradiant de filets dorés incurvés, dos long, doublures et gardes de daim mastic, tranches dorées sur témoins, couvertures et dos conservés. Chemise et étui

REFERENCE : Paul Bonet, *Carnets*, 1981, n° 1336

L'ouvrage a été composé selon le vœu du poète, dans le format des éditions originales in-quarto d'*Esther* et d'*Athalie* de Racine, avec de grands ornements dans le style du matériel typographique du dix-septième siècle.

386

PROUST, Marcel.

A l'ombre des jeunes filles en fleurs

[Manuscrits autographes - Cahier violet n°11]

[vers 1918]

Monté et encadré (500 x 590mm)

10 000 / 15 000 €

FRAGMENTS MANUSCRITS AUTOGRAPHES ABONDAMMENT CORRIGES ET EN GRANDE PARTIE NON RETENUS DANS LE TEXTE DEFINITIF

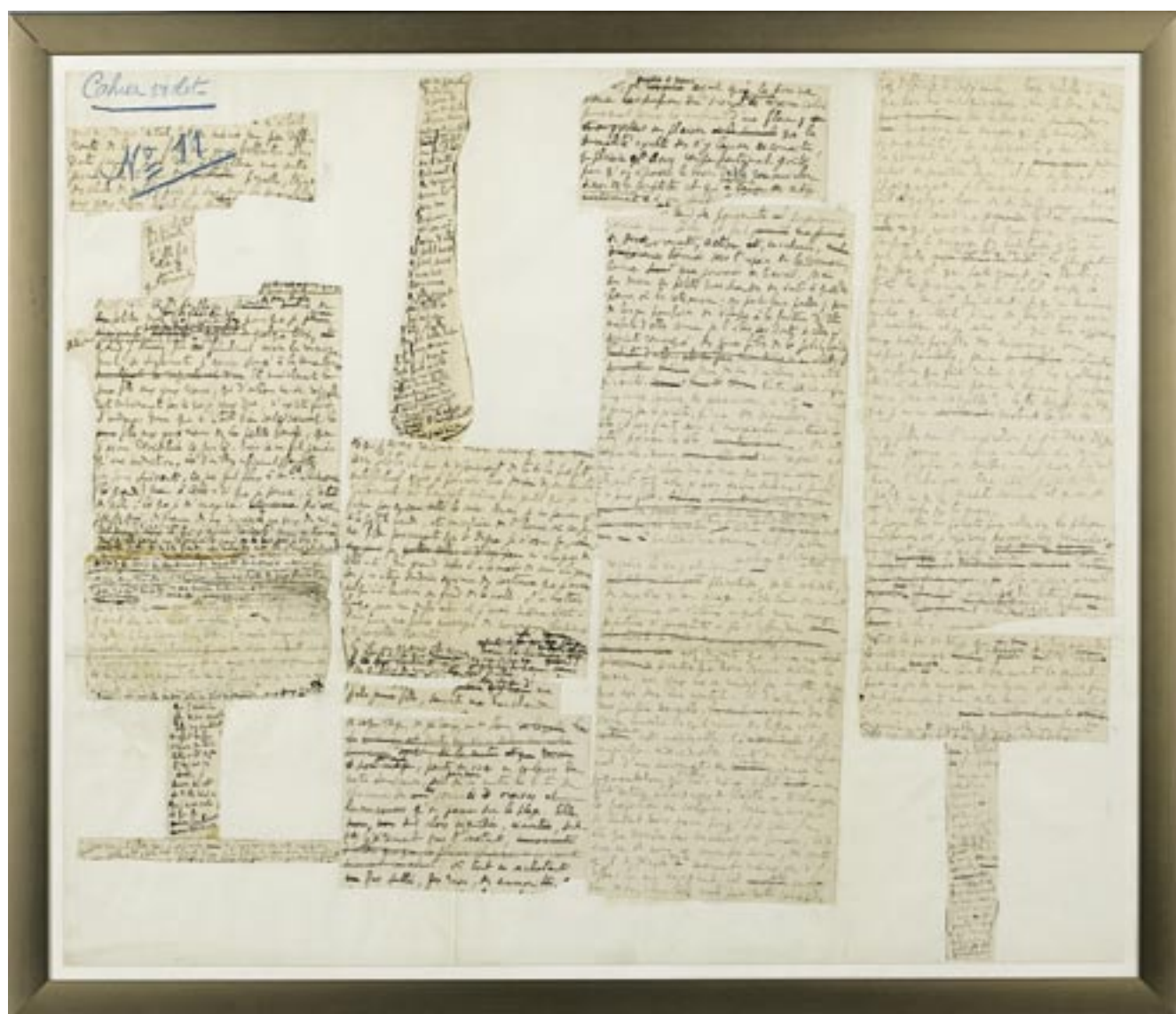
Manuscrits autographes, 18 fragments de papier découpés, de taille et de formes différentes, à l'encre noire

PROVENANCE : Roger de Coverly

REFERENCE : *Oeuvres complètes*, pp. 829-832

Les fragments manuscrits autographes du cahier dit «cahier violet» (et correspondant au manuscrit partiel de *A l'ombre des jeunes filles en fleurs*), furent répartis, en 1920, dans les 50 exemplaires, imprimés sur fin papier Bible de cette deuxième partie d'*A la recherche du temps perdu*. Les présents manuscrits concernent le premier séjour du narrateur à Balbec et sa découverte des jeunes filles au bord de la mer. Certains de ces manuscrits sont très proches du texte définitif, d'autres ne furent pas retenus. Un passage non retenu est ici retranscrit, partiellement et sans les ratures :

«Un plaisir que la sensualité exalte sans s'y laisser reconnaître, un plaisir assez imparfaitement goûté pour qu'on éprouve le besoin de le renouveler, sinon de le compléter, et qu'à cause de cette inaccessibilité à un idéal, rend sa poursuite joyeuse comme une tâche et fait une journée de désœuvrement active, inachevée, tournée vers l'espoir du lendemain comme une journée de travail. Mais au moins les petites marchandes on sait à quelle heure, où les trouver ; on peut leur parler, par de larges pourboires on échappe à la tristesse d'être méprisé d'elles, comme je l'étais sans doute d'elles, si elles m'avaient remarqué, des jeunes filles de la petite bande. Mon désir d'ailleurs n'en était qu'exalté. Contempler la surface d'un visage couleur de géranium c'est ne fournir par la réalité qu'une des dimensions d'un être ; il nous faut avec l'imagination construire les autres, prolonger les côtés. Or cette surface elle-même [...] serait tout autre si nous avions seulement parlé à la jeune fille. Nous sommes devant elle devant le portrait d'une femme dont il a fallu recréer la vie ; et comme ce silence de l'être qui passe au loin donne de la plénitude, de la solidité, du mystère à son visage, si plus tard on connaît l'inconnue, on s'étonne de quels riens une peinture si consistante a pu s'effondrer [...] mais ce visage si tentant, puisqu'il est celui d'un être derrière lequel circulent des pensées, toute une vie où nous ne sommes pas admis, se dérobe dès le moment qu'il s'offre [...] Cette souffrance depuis que j'avais construit la vie des jeunes filles par l'imagination, c'est à dire dignes d'être connues - comme autrefois sur son nom l'église de Balbec -, j'avais hier voulu, pour l'abrégé, leur être présenté par quelqu'un qui les aurait connues et que je n'avais pu trouver [...] C'est comme si j'avais vu projetée en face de moi dans une hallucination mobile et diabolique un peu du rêve ennemi et pourtant passionnément convoité qui l'instant d'avant encore n'existait, ne stagnant d'ailleurs d'une façon permanente que dans mon cerveau.»





387

387

VIRGILE.

Les Eglogues

Weimar, Cranach Presse (impr. du comte Kessler), 1926

In-4 (315 x 225mm)

7 000 / 10 000 €

BELLE RELIURE MOSAÏQUEE DE CREUZEVAULT. EXEMPLAIRE EXCEPTIONNELLEMENT ENRICHI D'UNE SUITE SUR CHINE

Texte imprimé en latin et français. Traduction par Marc Lafargue. Initiales gravées

ILLUSTRATION : 130 gravures originales sur bois d'Aristide Maillol (dont celles de la couverture et du titre)

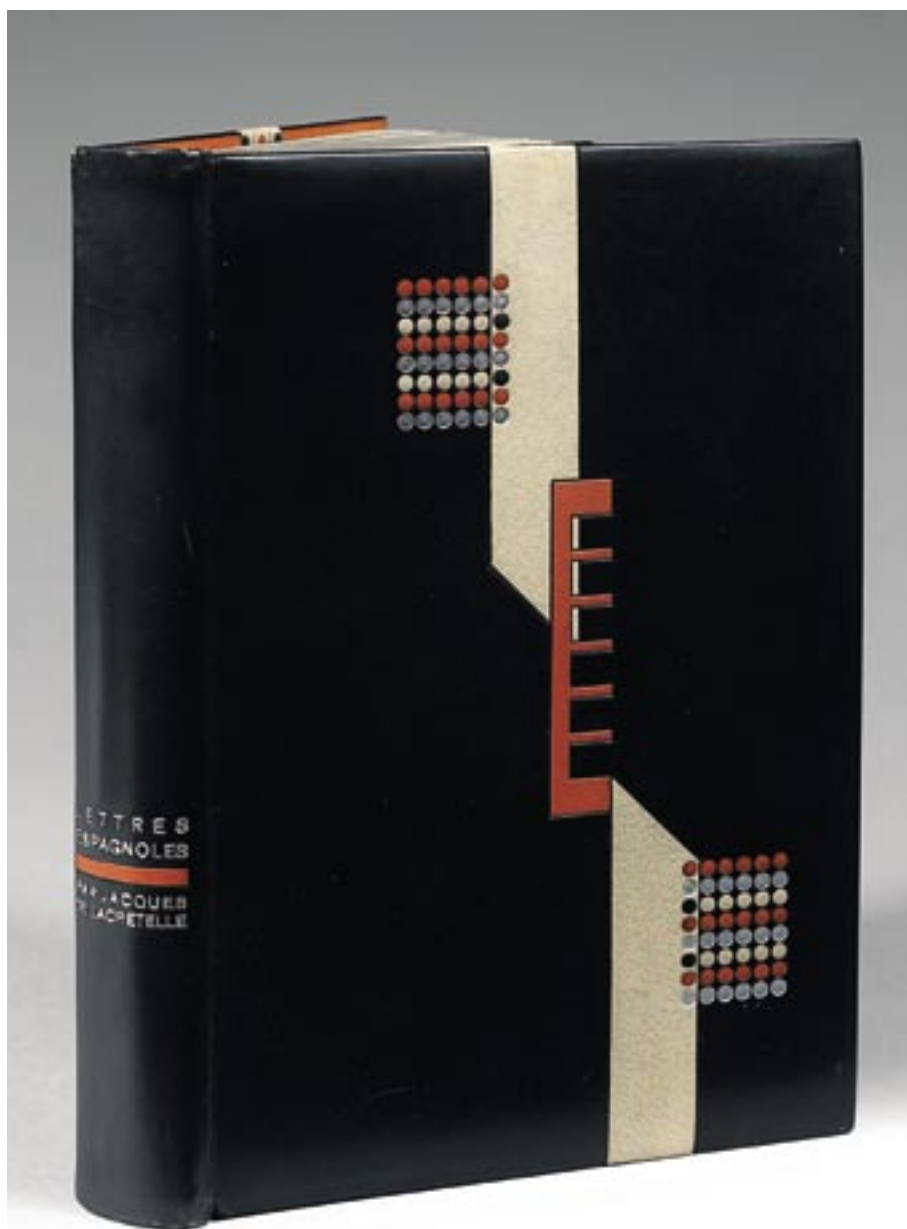
ILLUSTRATION AJOUTÉE : une suite en rouge sur chine des gravures sur bois. La première gravure est signée par Maillol, au crayon à papier

TIRAGE : exemplaire XXXIV, un des 36 exemplaires sur papier riche à fond de soie fabriqué à la main, avec une suite sur japon des gravures. Tirage total : 292 exemplaires

RELIURE SIGNÉE DE CREUZEVAULT. Maroquin sable, jeu de lignes en mosaïques, noires et blanches, continues sur les plats et le dos, doublures et gardes de soie brune, tranches dorées sur témoins, couverture et dos conservés. Chemise et étui.

Quelques rousseurs à la suite sur chine

A la justification, une seule suite est indiquée, pour les exemplaires sur papier de soie, dans le tirage. Cependant, il est fait mention de «deux séries sur japon l'une en rouge l'autre en noir», sur la couverture des suites. Il semble donc que la suite en rouge sur japon ait été remplacée, dans cet exemplaire, par une suite, en rouge, sur chine.



388

388

LAURENCIN, Marie, et Jacques de
Lacretelle.

Lettres espagnoles

Paris, Le Livre, 1926

In-8 (240 x 156mm)

6 000 / 8 000 €

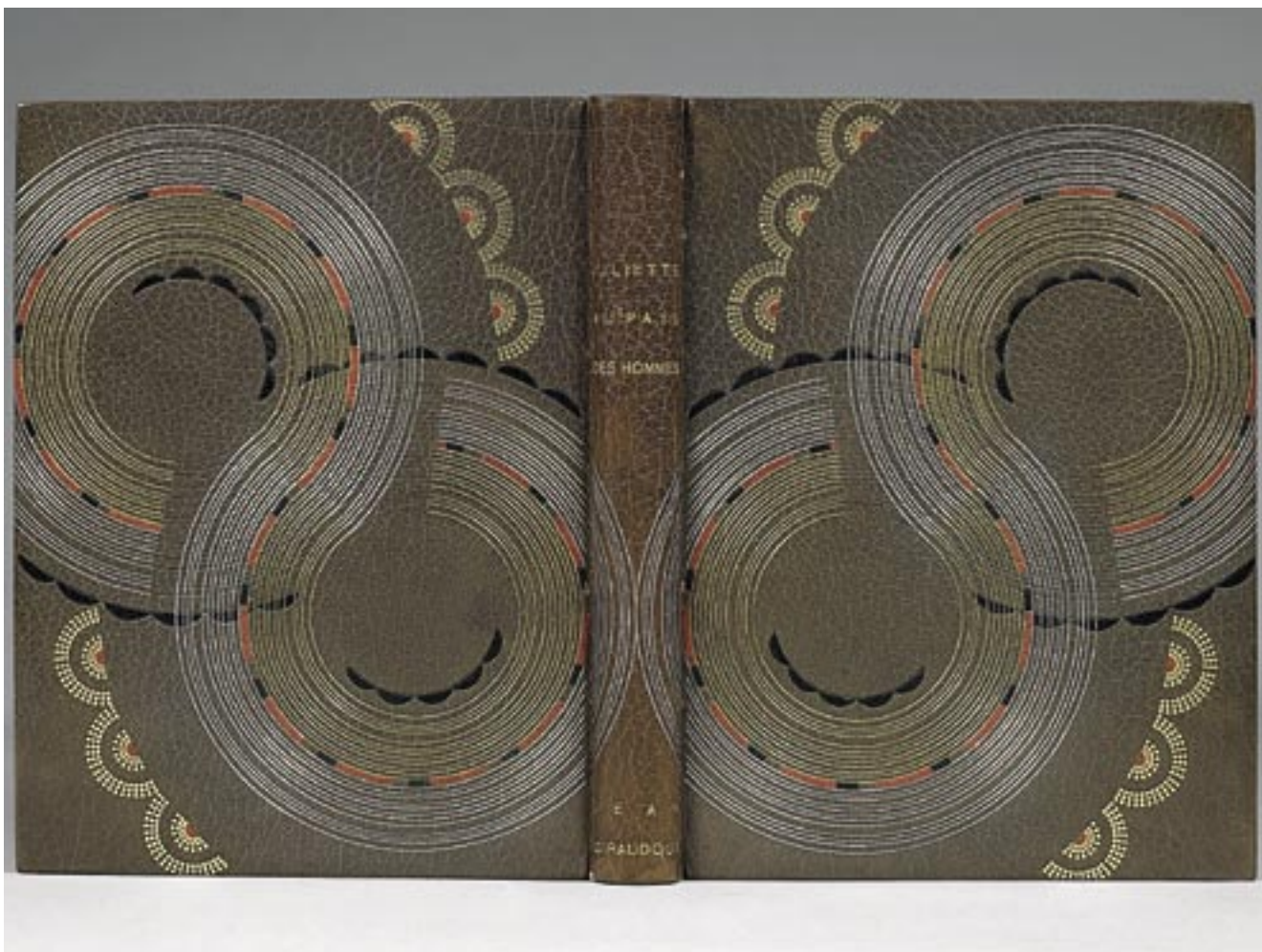
RELIURE ART DECO DE LA HAUTE EPOQUE DE ROSE ADLER.
EXEMPLAIRE SUR JAPON

EDITION ORIGINALE

ILLUSTRATION : 44 eaux-fortes originales de Marie Laurencin

TIRAGE : exemplaire 4, un des 25 exemplaires de tête sur japon avec 3 suites, sur japon impérial, sur
hollande et sur vieux japon. Tirage total : 325 exemplaires

RELIURE SIGNÉE DE ROSE ADLER ET DATEE 1930. Veau noir glacé, décor vertical en maroquin blanc
et box orange rehaussé de palladium, dos long, doublures bord-à-bord de box orange, gardes de moire noire,
doubles gardes argentées, tranches argentées sur témoins, couverture et dos conservés. Chemise et étui



389

389

GIRAUDOUX, Jean.

Juliette au pays des hommes

Paris, Emile-Paul frères, 1926

In-4 (248 x 186mm)

4 000 / 7 000 €

TRES BELLE RELIURE DE PIERRE LEGRAIN

Première édition illustrée

ILLUSTRATION : 17 eaux-fortes imprimées en couleurs de Chas Laborde

TIRAGE : exemplaire 227, un des 250 sur vergé de Rives. Tirage total : 317 exemplaires

RELIURE SIGNEE DE PIERRE LEGRAIN. Maroquin brun, décor continu sur les plats et le dos, composition de filets circulaires dorés et argentés formant le chiffre 8, pièces de maroquin incurvées et de points dorés placés en demi-cercle, dos long, doublures bord à bord poursuivant le décor des plats, gardes de daim brun, doubles gardes marbrées dorées, couverture et dos conservés. Chemise et étui

PROVENANCE : Armand Massard (ex-libris)

Mors supérieurs légèrement frottés

Cette reliure, terminée par Pierre Legrain le 13 juillet 1928 pour «Madame Massard», figure dans les comptes de son atelier et, sous le numéro 402, dans le répertoire (*Pierre Legrain relieur*, Paris, 1965)

All this was a long time ago, I remember,
 And I would do it again, but set down
 This set down
 This: were we led all that way for
 Birth or Death? There was a Birth, certainly,
 We had evidence and no doubt. I had seen birth and death,
 But had thought they were different; this Birth was
 Hard and bitter agony for us, like Death, our death.
 We returned to our places, these Kingdoms,
 But no longer at ease here, in the old dispensation,
 With an alien people clutching their gods.
 I should be glad of another death.

T. S. ELIOT

au grand poète Valéry
Paul
T.S. Eliot

17.8.27

390

390

ELIOT, Thomas Stearns.

Journey of the Magi

Londres, Faber & Gwyer, [1927]

In-8 (184 x 110mm)

1 000 / 1 200 €

AVEC UN ENVOI A PAUL VALÉRY

EDITION ORIGINALE

ENVOI : «Au grand poète Paul Valéry T.S. Eliot 17. 8. 27»

ILLUSTRATION : frontispice en couleurs et couverture de McKnight Kauffer

BROCHE, couverture jaune à rabats

REFERENCE : Gallup A9c

Couverture quelque peu salie