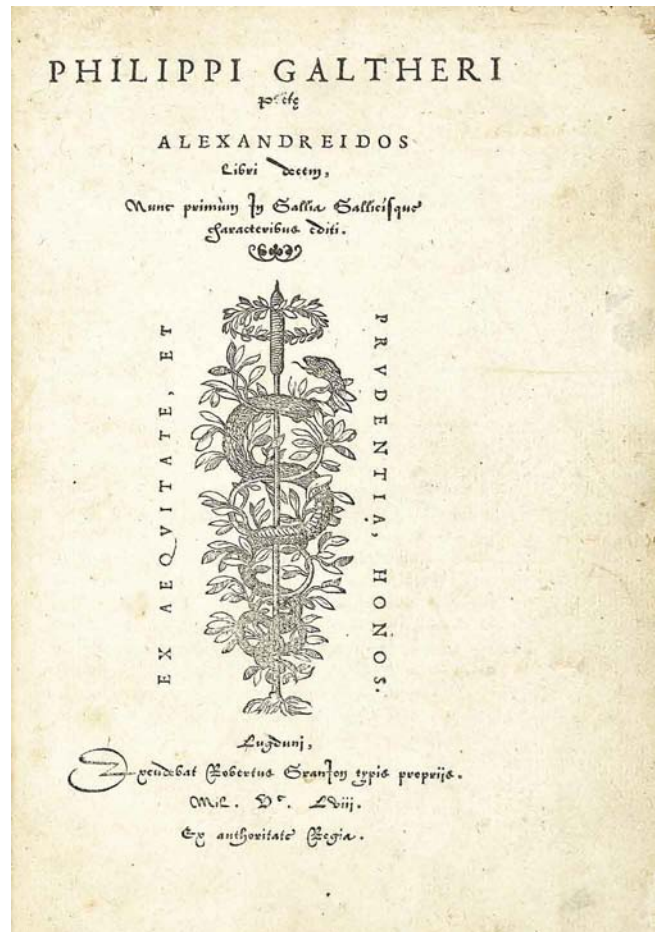


A-212



A-213

A-212

VICENTIO, Ludovico degli Arrighi  
*La Operina da impanare di scrivere  
 littera Cancellarescha*  
 Rome, 1522  
 Petit in-4 (182 x 128mm)  
 500 / 600 €

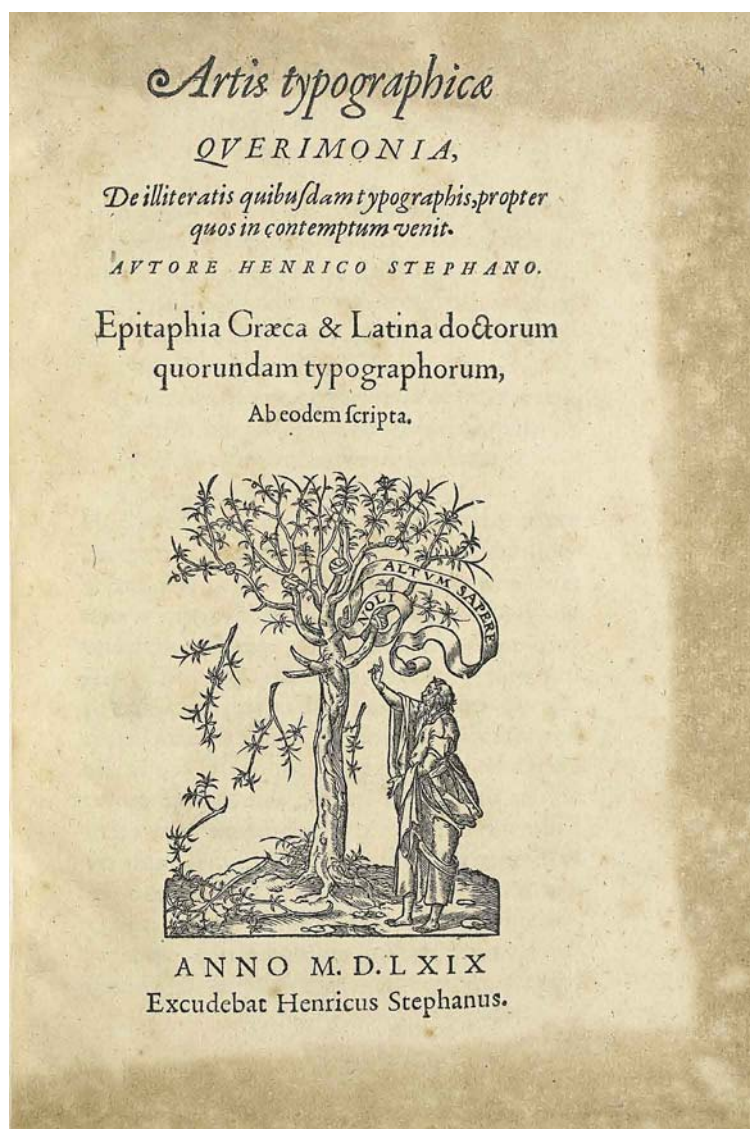
RELIURE. Vêlin ivoire  
 ILLUSTRATION : 25 planches de caractères et d'ornements (sur 30)  
 REFERENCE : Bonacini 1960 -- Berlin Katalog 5173 -- Harvard Lib. Bulletin, Vol 14, No 3 (1960).  
 Cinq derniers feuillets manquant

A-213

GALTHERUS, Philippe  
*Alexandredos Libri decem.*  
 Lyon, Robert Granjon, 1558  
 In-8 (179 x 123mm)  
 300 / 500 €

RELIURE DE SIMIER. Veau blond, triple filet doré en encadrement, dos à nerf orné, tranches dorées  
 PROVENANCE : Tillard (note manuscrite au premier feuillet)

L'un des tous premiers livres imprimés en caractères de civilité dont Robert Granjon fut le créateur



A-214

A-214

ESTIENNE, Henri  
*Artis typographicae querimonia*  
[Genève], Henri Estienne, 1569  
In-4 (249 x 178mm)

2 000 / 3 000 €

TRÈS BEL EXEMPLAIRE AYANT APPARTENU À AMBROISE FIRMIN DIDOT

EDITION ORIGINALE

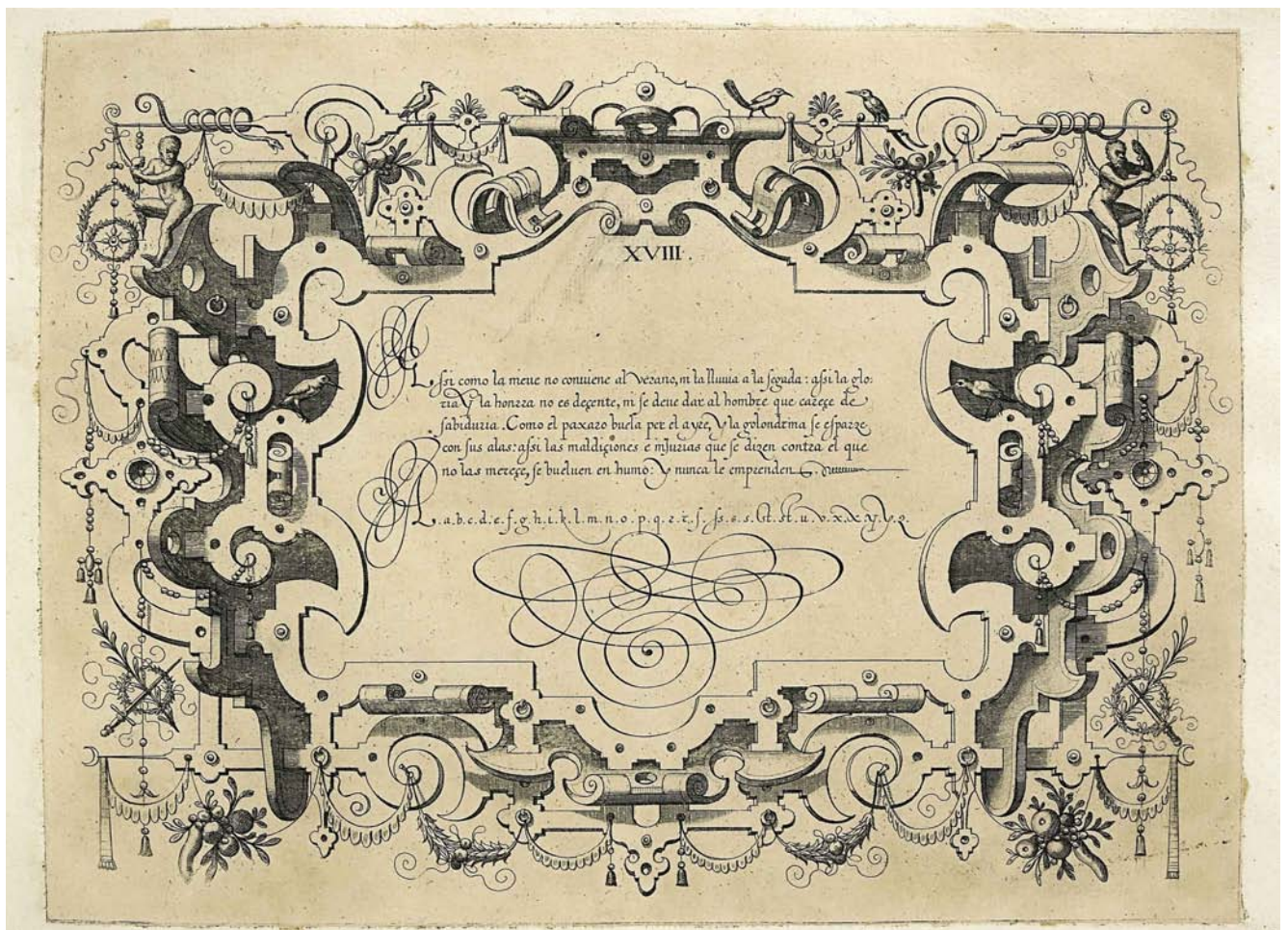
RELIURE DU XVIII<sup>e</sup> SIECLE attribuable à Chaumont. Veau blond, triple filet doré d'encadrement, fleurons d'angle, dos long orné avec titre, roulette intérieure dorée, tranches dorées

PROVENANCE : Ambroise Firmin Didot (correction autographe signée de ses initiales au verso du feuillet a1.)

REFERENCE : Renouard, Estienne, p. 133 -- Adams S-1753 -- Graesse II 506

*Mors supérieur fendu. Décharge des remplis dans les marges des premiers et derniers feuillets*

« Que dirait Alde, si maintenant, revenu à la vie, il voyait les typographes qui lui ont succédé, dont la plupart ne comprennent presque autre chose dans les livres que la différence qu'il y a entre une page blanche et une page imprimée (car ceux qui sont assez avancés pour distinguer par leurs formes les lettres grecques d'avec les latines, les hébraïques d'avec les grecques, regarderaient comme une atroce injure à eux faite d'être comptés au nombre des ignorants) ? »



A-215

A-215

PERRET, Clément

*Exercitatio alphabetica nova et  
utilissima*

Anvers, Christophe Plantin, 1569

In-folio (243 x 346mm)

5 000 / 8 000 €

ILLUSTRATION : 34 planches de caractères d'écriture et d'ornementation, gravées sur cuivre et montées sur des grandes feuilles de papier vélin

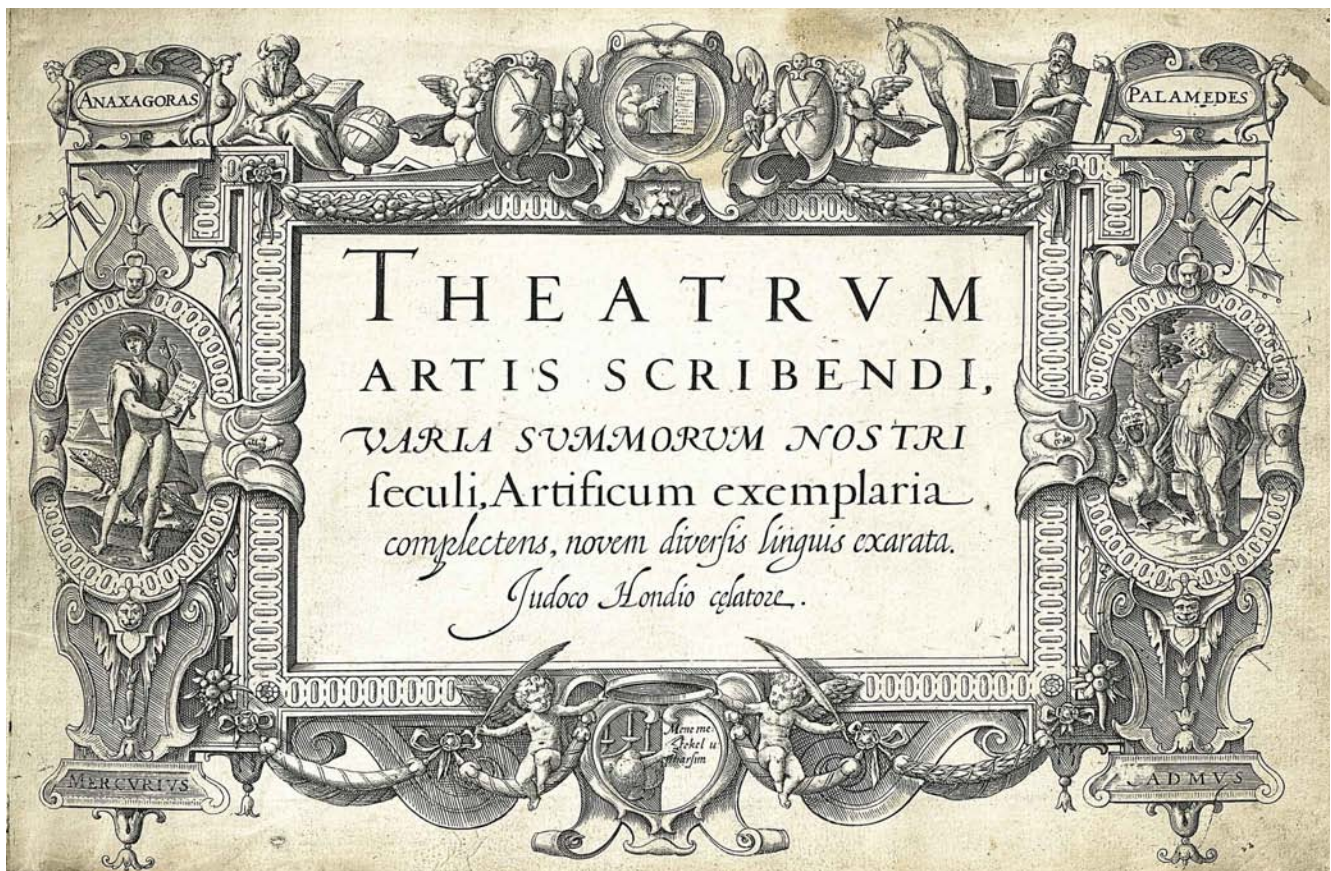
RELIURE du XIX<sup>e</sup> siècle. Vélin ivoire

PROVENANCE : Eugène Cornu (mention manuscrite sur la garde)

REFERENCE : Bonacini 1404 -- Guilmar I, p. 487 -- Berlin Katalog, 5002

*Il manque le dernier feuillet, non numéroté, du privilège*

Chef d'oeuvre d'ornementation et de calligraphie polyglotte dû à un brillant maître d'écriture bruxellois âgé de dix-huit ans à peine, qui devait mourir à vingt-six ans en 1577 après avoir collaboré à *l'Album amicorum* d'Ortelius



A-216

A-216

HONDIUS, Jodocus  
*Theatrum artis scribendi*  
 Amsterdam, Paulus van der Doort,  
 1594  
 In-4 (188 x 290mm).

8 000 / 12 000 €

**UN DES CHEFS-D'OEUVRE DES MODÈLES D'ÉCRITURE IMPRIMÉS.  
 TRÈS BON ÉTAT**

EDITION ORIGINALE. 45 ff.

ILLUSTRATION : 41 spécimens encadrés d'un ornement, parmi lesquels 14 sont gravés sur bois et 27 au burin

RELIURE DE L'EPOQUE. Vélín ivoire

PROVENANCE : les deux dernières gardes portent plusieurs mentions manuscrites du seizième siècle, en néerlandais et en français, indiquant le don de l'exemplaire à Catherine van Os, puis signature du dix-septième siècle de Maria van Os -- Georges Moreau (cat 1934, no 453)

REFERENCE : Bonacini 813 -- C.P. Burger in Het Boek, 1935-36, pp. 184-189 -- Hollstein, *Dutch & Flemish*, IX, 99, nos 55-96 -- Berlin Katalog 5007 -- De Jong-De Groot, *Ornamentprenten*, I, 90

*Infime cassure au premier feuillet imprimé ; insignifiantes rousseurs et mouillures*

L'ouvrage offre un épitomé de l'art calligraphique des plus grands maîtres français comme Jean de Beuchesne, anglais comme M. Martin et Peter Bales, italien comme Carlo Lodovico Curione, ou hollandais comme Salomon Henrix, Josse et Jacquemyne De Hondt, P. Goos, Jacobus Houtus, Félix van Sambix et Jan van de Velde.



A-217

A-217

JAUSSERANDY, Maurice

*Le Miroir d'Escriture ou sont  
représentées plusieurs Sortes de Lettres  
& Caracteres*

Avignon, chez l'auteur, 1600

In-4 (203 x 280mm)

500 / 1 000 €



A-218

RARE

EDITION ORIGINALE

ILLUSTRATION : 33 modèles d'écritures, chacun dans un encadrement ornemental signé de Jean Beuf, futur directeur de la Monnaie d'Avignon

RELIURE. Vélín d'époque

*Moitié du second plat manquant, galerie de vers traversant la marge intérieure des planches, mouillures, une planche déchirée sans manque*

Ce recueil de modèles d'écriture est dédié au cardinal de Joyeuse, archevêque de Toulouse. Le titre est compris dans un encadrement emblématique aux armes du dédicataire

A-218

BEAUGRAND, Jean de

*Panchrestographie*

Paris, Baptiste de Beaugrand, [1604]

In-4 (180 x 290mm)

500 / 1 000 €

ILLUSTRATION : deux portraits gravés, l'un représentant le Dauphin Louis XIII, l'autre l'auteur, nombreux modèles d'écriture encadrés

RELIURE du XIXe siècle. Plats cartonnés, dos de chagrin brun

REFERENCE : Bonacini 168

*Accidents au second plat ; nombreux feuillets tachés*

Le privilège de Henry IV accordé à Jean de Beaugrand et à son frère Baptiste date de 1597. Mais ce n'est que quatre à cinq ans plus tard que Pierre Firens, installé à Paris depuis 1600 gravera tous les traits de ce livre que Beaugrand dédiera au futur Louis XIII, pour luy servir alors qu'il sortira de l'enfance



A-219

A-219

VELDE, Jan van den, et Felix van Sambix

*Nieu A B C, oste Voorletter-boeccken*

Dordrecht, François Boels, 1622

In-8 (152 x 193mm),

27 ff.

5 000 / 7 000 €

**MANUSCRIT CALLIGRAPHIÉ PAR LES DEUX PLUS GRANDS CALLIGRAPHES FLAMANDS DU DÉBUT DU DIX-SEPTIÈME SIÈCLE**

EDITION ORIGINALE

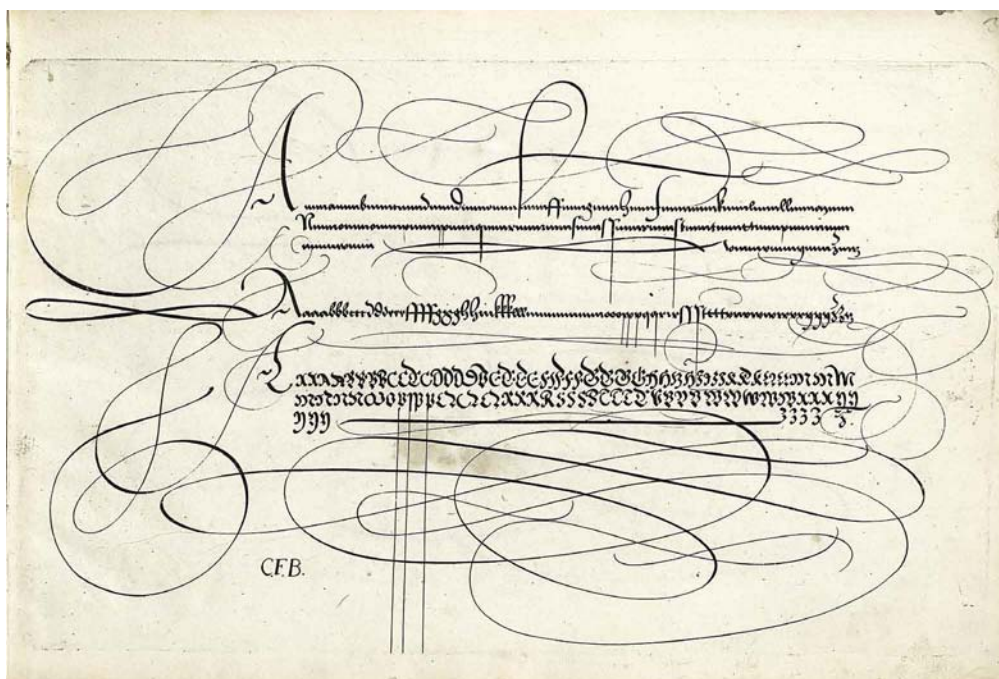
PIÈCE JOINTE : deux portraits gravés au burin, repliés

RELIURE du début du dix-neuvième siècle. Veau fauve estampé, encadrement de motifs à froid sur les plats

PROVENANCE : Ambrose Heal (ex-libris) -- W. Sneyd (ex-libris) -- Irving Davis

*Infimes galeries de vers réparées dans certaines pages*

Jan van den Velde (1568-1623) et Félix van Sambix (1553-1634), son beau-frère, étaient tous deux originaires d'Anvers et établis en Hollande. Sambix, outre son statut de maître de calligraphie, fut aussi professeur de français avant de devenir éditeur à Rotterdam puis à Delft, et de traduire entre autres, en néerlandais, Cervantès. Van den Velde étant mort en 1623, Félix van Sambix a apparemment continué, à partir de 1626, l'ébauche de son beau-frère en calligraphiant sur chacune des pages de courtes sentences morales suivies ou précédées de l'alphabet de différents types d'écritures utilisées : de chancellerie, de civilité, gothiques, bâtarde, latines, italiques, ajourées etc. Apparemment van den Velde a gravé les letrines auxquelles Sambix a ajouté la calligraphie. Le volume se présente comme une maquette, sans doute destinée à un éditeur et restée inédite.



A-222

A-220

BOISSENS, Cornelius

*Grāmato-graphices*

Amsterdam, chez l'auteur, 1605

In-folio (267 x 350mm)

300 / 500 €

**EXTRÊMEMENT RARE. EXEMPLAIRE À GRANDES MARGES**

ILLUSTRATION : autoportrait de l'auteur et 45 planches (sur 47) de modèles d'écritures gravées à pleine page

Broché sous cartonnage

REFERENCE : Hollstein, III, 2 -- Bonacini 232

*Cartonnage très usé ; planches 19 et 34 manquent ; partie supérieure de la planche 42 coupée sans atteinte à l'image ; déchirure sans manque à la planche 43 ; derniers feuillets blancs déchirés avec manques ; taches et rousseurs*

A-221

DER EDLEN SCHREIBKUNST

Nuremberg, Paulus Fürst, [1640]

3 livres reliés en un même volume

in-4 (190 x 302mm)

500 / 1 000 €

[avec :] Hofmann, Ulrich, *Teütsche Versalien oder Haupt Buchstaben*, Nüremberg, Paulus Fürst, 1642. Recueil de modèles d'initiales de Johann Pfann

Beaugrand, Jean de. *Poecilographie, Ov Diverses escritures propres pour l'usage ordinaire*, in-4, Paris, P. Mariette, vers 1640. Recueil de modèles d'écritures courantes composé et dédié à Henri IV par le *Secrétaire ordinaire de la chambre du Roy, escrivain de sa Majesté et de ses bibliothèques*

ILLUSTRATION : monogrammes de Caspar Dracz, Christoph Fabius Brechtel et Ulrich Hofmann

REFERENCE : Doede, *Bibliographie deutscher Schreibmeisterbücher*, Hambourg, 1958, no 40

*Galleries de vers à la fin du volume, planches 2 et 3 interverties, déchirure à la planche 13, planche 24 manquante*

A-222

ULRICH, Heinrich.

*Ettliche Zierliche Schöne Schriften*

*der lieben Jugent zuvorderst zu*

*nutzlichem vuderricht*

[Nuremberg], 1641

In-4 (191 x 282mm)

500 / 800 €

**TRÈS BEL ÉTAT**

ILLUSTRATION : 20 planches de modèles d'écriture gravées par Caspar Dracz, Christoph-Fabius Brechtel, D. F., H. B. et F. M.

Broché sous cartonnage à dos de toile brune

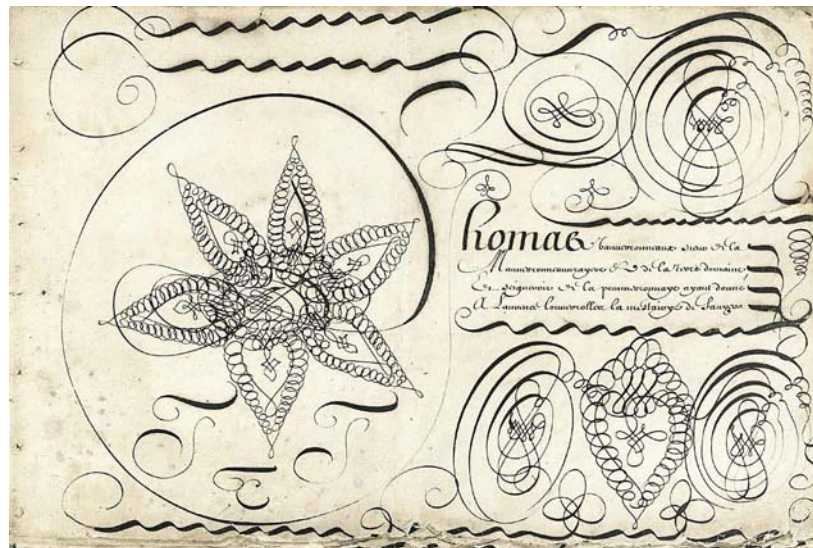
PROVENANCE : Baron de Bethmann (cat. vente Rousselot, 1949)



A-223

A-223

L'ESTOILE, Claude de  
*La Belle Esclave. Tragicomédie*  
 Paris, P. Moreau et F. Rouvelin,  
 1643  
 In-4 (216 x 164mm)  
 300 / 500 €



A-224

EDITION ORIGINALE

ILLUSTRATION : frontispice gravé au burin par Jean Humbelot, d'après François Chauveau  
 RELIURE : Vélín blanc, anciennes tranches dorées  
 PROVENANCE : E. Valdonchy (ex-libris). -- G. Labiche (ex-libris manuscrit)  
 REFERENCE : Lepreux, *Gallia typographica*, I, p. 411

*Exemplaire légèrement rogné en bas de page, quelques signatures et dernières lignes atteintes, infime raccomodage dans la marge de l'angle inférieur du frontispice*

Cette édition, dédiée au chancelier Séguier, est l'un des premiers livres imprimés par Pierre Moreau. Ce maître d'écriture y utilisait la bâtarde qu'il venait de créer et pour laquelle il avait obtenu un privilège en 1643.

Cette tragi-comédie versifiée en cinq actes est l'oeuvre d'un des membres fondateurs de l'Académie française, Claude de L'Estoile, l'un des «Cinq auteurs» qui, à l'instigation du cardinal de Richelieu et, semble-t-il, avec sa collaboration, écrivirent *L'Aveugle de Smyrne* et *La Comédie des Tuileries* dont le deuxième acte fut composé par Pierre Corneille

A-224

[Calligraphie]. Spécimens  
 ornementés  
 Sans lieu, [1648]  
 In-4 (195 x 282mm)  
 150 / 200 €

ILLUSTRATION : 16 feuillets ornés de décors calligraphiés manuscrits (rosaces, entrelacs, frises, arabesques, coeurs et oiseaux de fantaisie)  
 En feuilles, chemise cartonnée

*Marges effrangées*

A-225

MUSCAT, Johann  
*Vorschrift Teutsch und Lateinischer  
 Schrifften*  
 Nuremberg-Francfort-Leipzig,  
 Christoph Riegel, 1706  
 In-4 (203 x 310mm)  
 200 / 300 €

ILLUSTRATION : 16 planches gravées de modèles d'écritures, illustrées de motifs d'animaux  
 RELIURE. Carton marbré, dos et coins de veau brun  
 PROVENANCE : Bethmann -- Rousselot (vente 1949 lot 126)  
 REFERENCE : Doede, *Bibliographie deutscher Schreibmeisterbücher*, no 89

*Planche 15 manquante ; le chiffre de 7 de 1706 a été modifié à la main en un 6 ; accroc réparé à la planche 11 ; taches à la planche 16. Dos de la reliure fatigué*

Ce recueil de modèles gravés d'écritures allemande et latine, est dû à un maître d'écriture et de calcul de la ville de Herfruck. Beaucoup de ces modèles sont entourés de fines fioritures ornementales formant des oiseaux et des animaux fantastiques





A-227

A-226

GAUTIER, Henri  
*L'Art de laver, ou la nouvelle manière  
 de peindre sur le papier*  
 Bruxelles, François Foppens, 1708  
 In-8 (143 x 86mm)  
 100 / 150 €

ILLUSTRATION : 1 eau-forte gravée par Jacobus Harrewyn imprimée à plein page  
 RELIURE DE L'EPOQUE. Veau granité, dos à nerfs orné, tranches mouchetées  
 REFERENCE : Quérard III, 288

*Charnières faibles. Quelques rousseurs*

Manuel sur la technique du lavis composé par un ingénieur de la Marine originaire de Nîmes. Il s'agit en fait du lavis appliqué aux dessins techniques, plans d'architecture ou cartes géographiques

A-227

BAURENFEIND, Michael  
*Vollkommene Wieder Herstellung, der  
 bisher sehr in Verfall gekommenen  
 gründlich-u. Zierlichen Schreibkunst*  
 Nuremberg, Christoph Weigel,  
 [1716]  
 In-4 (228 x 360mm)  
 500 / 800 €

### BEAU ET CÉLÈBRE LIVRE DE CALLIGRAPHIE

ILLUSTRATION : 60 planches gravées de modèles d'écriture (dont le titre)  
 Broché sous cartonnage  
 PROVENANCE : C. Eluard -- Gilhofer -- EPG  
 REFERENCE : Doede, *Bibliographie deutscher Schreibmeisterbücher*, pp. 17-18 ; Berlin Katalog 4871, Bonacini 157

*Les pages 33-36 sont reliées dans l'ordre inverse ; rousseurs ; quelques galeries de vers sur les quelques feuillets imprimés à la fin*



A-228

A-228

LUCE, Louis

*Epreuve du premier alphabet droit et penché, ornée de quadres et de cartouches*

Paris, Imprimerie royale, 1740

In-32 (98 x 65mm)

500 / 1 000 €

A-229

OEHLERS, Johann Christoph

*Die offene Schreib Schule*

[Hambourg], 1718

In-4 (217 x 347mm)

500 / 800 €

A-230

VERRIEN, Nicolas

*Recueil d'emblèmes, devises, médailles, et figures hieroglyphiques*

Paris, Claude Jombert, 1724

3 parties en un volume in-8 (183 x 125mm)

100 / 150 €



A-229

### SPÉCIMEN ROYAL. TRÈS BELLE RELIURE

RELIURE. Vêlin blanc, bordures dorées, dong long, tranches dorées, doublures et gardes de soie bleue

PROVENANCE : Marius Audin

REFERENCE : J. Dreyfus, *Aspects of French Eighteenth-Century Typography*, pp. 19, 20, 46, 97 -- Updike, I, 246 (Delightful little volume) -- Pierre Berès, *Livres rares, six siècles de reliures*, 90

Ouvrage d'une importance considérable, ce spécimen typographique présente un large éventail d'ornements rococo en fonte, outre son minuscule caractère *perle*, surpassant en finesse la *sedanoise*, alors le plus petit gravé. Louis Luce fut graveur du roi de 1738 à 1773.

EDITION ORIGINALE

ILLUSTRATION : 18 planches de modèles d'écriture, portraits et ornements, gravés par H. Westphalen d'après les dessins de l'auteur

RELIURE. Bradel en percaline bleue, dos long, titre doré sur une cartouche de maroquin brun au premier plat

REFERENCE : Doede, *Bibliographie deutscher Schreibmeisterbücher*, 133 -- Bonacini, *Bibliografia della arti scrittoria*, 1303

L'auteur, maître d'écriture et comptable à Saint-Nicolas-de-flensburg, près de Hambourg, destinait ce livre à la jeunesse et aux amateurs

### BEL EXEMPLAIRE À GRANDES MARGES, RELIÉ D'ÉPOQUE

PREMIERE EDITION COMPLETE

ILLUSTRATION : portrait de l'auteur gravé au frontispice, près de trois mille figures ou combinaisons de lettres gravées

ANNOTATIONS : 3 signatures autographes et un prix marqué à l'encre aux premiers et deuxième feuillets

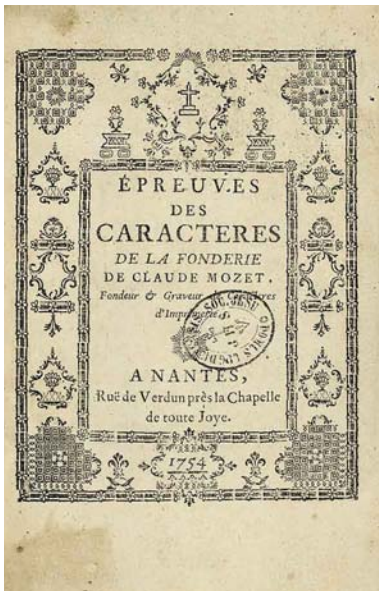
RELIURE DE L'EPOQUE. Basane marbrée, dos à nerfs orné de filets dorés

PROVENANCE : M. Nicolle, historien d'art et conservateur du musée de Rouen (signature autographe)

REFERENCE : Bonacini, 1956 -- Praz p. 528 -- Cohen 1010-1011 -- Guilmar p. 154 -- Saffroy I 2850 (Ouvrage estimé et toujours recherché et dont les beaux exemplaires sont fort rares).

*Charnière fragile, coiffe supérieure endommagée*

Ce livre avait d'abord été publié en 1685 sous le titre *Livres curieux et utile Pour les Sçavans et Artistes*, dédié au Dauphin par le graveur Nicolas Verrien ; une seconde édition augmentée parut en 1696



A-232

A-231

GÖISCHLER, Elias

*Anleitung zur elden Schreibe-Kunst.*

*Geographisch und historischer*

*Vorschriften*

Dresde, chez l'auteur, 1744-1745

Deux parties en un volume (215 x 360mm)

500 / 800 €

A-232

MOZET, Claude

*Epreuves des caracteres de la fonderie de Claude Mozet*

Nantes, 1754

In-8 (171 x 114mm)

200 / 300 €

A-233

LAMESLE, Claude

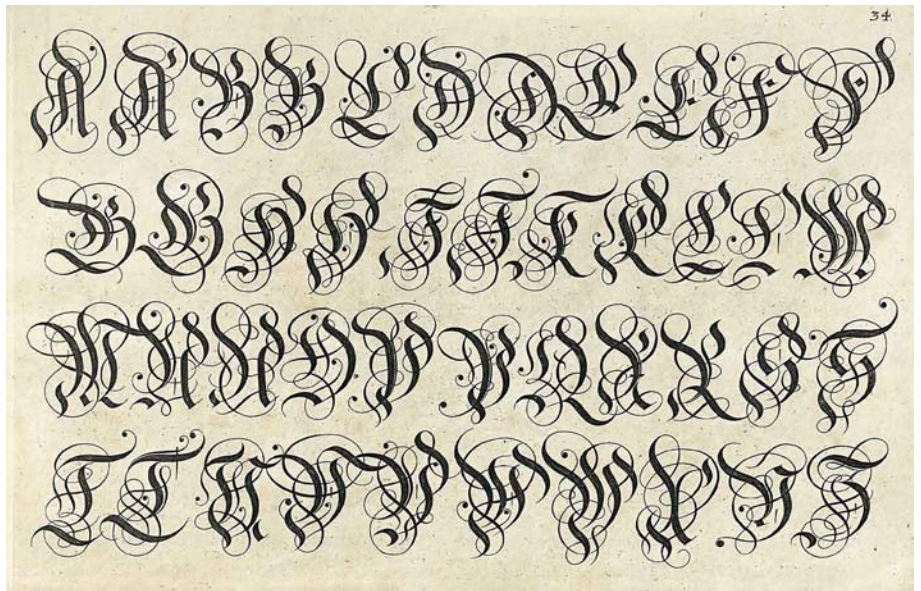
*Epreuves générales des caractères qui se trouvent chez Claude Lamesle*

*Fondeur de Caracteres d'imprimerie*

Paris, 1742

In-4 (225 x 161mm)

100 / 150 €



A-231

ILLUSTRATION : 44 (sur 46) planches de modèles d'écriture de Georg Paul Busch et Christian Friedrich Boetius gravés par Moritz Bodenehr

REFERENCE : Doede, Bibliographie deutscher Schreibmeisterbücher, nos 155 et 158 -- Bonacini 696 -- Berlin Katalog 4894

*L'exemplaire ne comporte pas la dédicace gravée à Xavier et Charles, ducs de Saxe, ni les deux feuillets imprimés de présentation de l'ouvrage ; il est également incomplet de la planche 24 et ce dès l'origine puisque cette lacune est mentionnée dans une note manuscrite contemporaine au verso de la planche 23. Légers accidents à quelques planches*

Ce recueil gravé de modèles d'ornements et d'écritures est dû à un célèbre maître de calcul et d'écriture. Elias Göischler s'attache particulièrement aux questions de géographie et quatre de ses pages décrivent les continents.

### PREMIÈRE ÉDITION DE LA TRADUCTION FRANÇAISE

[avec : ] THIBOUST, Claude-Louis, *Typographiae excellentia. Carmen*, Paris, [Claude-Charles Thiboust], 1754. In-8 (206 x 128mm)

DEMI RELIURE : Veau brun, dos à nerfs, tranches rouges

ILLUSTRATION : Plusieurs planche de specimens, vignettes et ornements

REFERENCE : BBB Wittockania 9 -- Bigmore and Wyneman II, 8-9

*Charnières faibles*

EDITION ORIGINALE

RELIURE DE L'EPOQUE. Veau marbré, triple filet doré d'encadrement, fleurons aux angles, dos à nerfs orné, tranches dorées sur marbrure

PROVENANCE : Marius Audin

REFERENCE : Birrell & Garnett, 35

*Charnières faibles*

On ne connaît rien sur la biographie de Claude Lemesle. On sait seulement qu'il a racheté en 1731 la fonderie de Pierre Cot, formant ainsi une splendide collection de caractères de diverses langues.