

TS



LUNDI 1 DÉCEMBRE 2025
PARIS • HÔTEL DROUOT • SALLE 16





MARINE SCIENCES & VOYAGE

LUNDI 1 DÉCEMBRE 2025
PARIS • HÔTEL DROUOT • SALLE 16

- LIVRES & MANUSCRITS
- CARTES
- PHOTOGRAPHIES
- GRAVURES, DESSINS & TABLEAUX
- MAQUETTES & JOUETS
- INSTRUMENTS SCIENTIFIQUES & DE NAVIGATION & GLOBES
- CURIOSITÉS & TRAVAUX DE MARINS
- MOBILIER DE BORD & ACCASTILLAGES

Hôtel Drouot

Drouot • Live

Expositions publiques :

Samedi 29 novembre de 11h à 18h
et le matin de la vente de 11h à 12h

Téléphone pendant l'exposition et la vente :
01 48 00 20 16

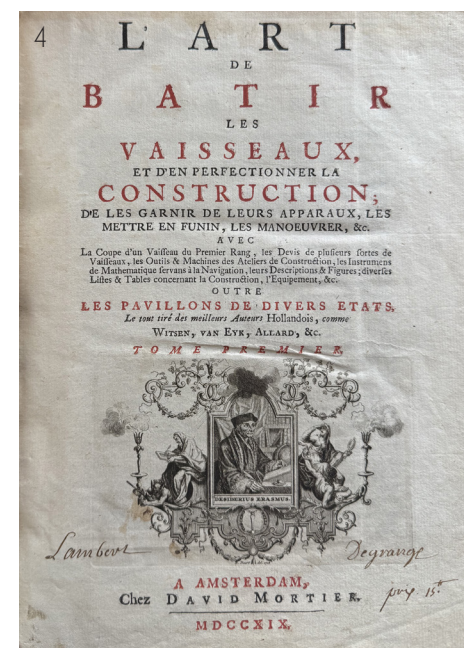
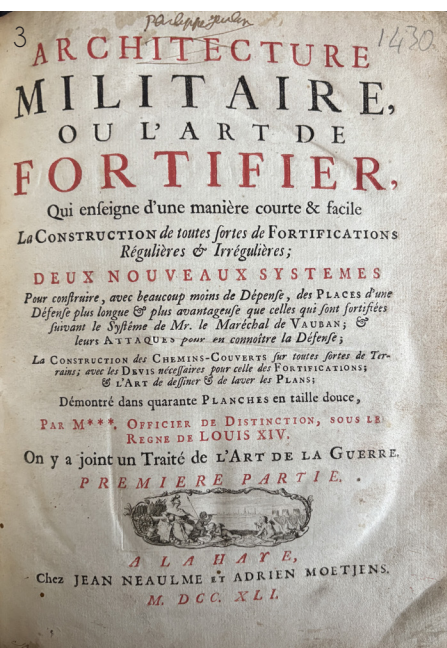
**Vente
à 14h00**

Catalogue en ligne

www.tessier-sarrou.com

S.A.R.L. - Agrément 2001-014 - R.C.S. : TVA INTRA-FR9 440 305 183 00012

Tessier, Sarrou & Associés • 8, rue Saint-Marc - 75002 Paris
Tél. : +33 (0)1 40 13 07 79 • mail@tessier-sarrou.com



1 Pierre d'ABEVILLE.

Traité d'horlogiographie. Lyon, in-8, plein veau, dos à nerfs.

50 / 100 €

2 [ACADÉMIE ROYALE]

Histoire de l'académie Royale, des sciences pour l'année 1748. Paris 1752, in-4, plein veau, dos à nerfs (frottements)

200 / 300 €

3 [ARCHITECTURE MILITAIRE] Louis de CORMONTAIGNE

Architecture militaire ou l'art de fortifier. Chez Jean Neaulme et Moetjens à La Haye, 1742 - Deux tomes en un volume in-quarto.

Très bel exemplaire de l'édition originale de ce rare ouvrage d'architecture qui sera plagié par la suite en très grande partie par Bardet de Villeneuve. Cet ouvrage enseigne d'une manière courte et facile la construction de toutes sortes de fortifications régulières et irrégulières; deux nouveaux systèmes pour construire, avec beaucoup moins de dépense, des places d'une défense plus longue et plus avantageuse que celles fortifiées suivant le système de M. le Maréchal de Vauban; et leurs attaques pour en connaître la défense. La construction des chemins-couverts sur toutes sortes de terrains; avec les devis nécessaires pour celle des fortifications; et l'art de dessiner et lever les plans. Bien complet des 40 planches dépliantes en taille douce. Reliure d'époque en plein cuir veau, dos à cinq nerfs et caissons ornés, pièce de titre de maroquin rouge. La reliure a subi d'habiles restaurations aux nerfs, à certains caissons et aux coins. Barbier N°1272 (2ème édition)

400 / 600 €

4 L'art de bâtir les vaisseaux et d'en perfectionner la construction.

Amsterdam. D. Mortier, 1719, plein veau in-4. Les pavillons ou bannières. Amsterdam. D. Mortier, deux tomes en un volume. 88 planches.

300 / 500 €

5 N. BARREME.

L'Arithmétique du Sr. Barreme ou le livre Facile pour apprendre l'arithmétique de foi-même, & sans Maître. Limoges, 1781 chez Martial Barrou, imprimeur du Roi. In-8, plein veau, pièces de titre. (Accidents)

30 / 50 €

6 Ferdinand BERTHOUD.

Horloger du Roi. Éclaircissements sur l'invention, la théorie... pour la détermination des longitudes en mer... Paris, 1773, in-4, reliure moderne.

100 / 150 €

7 Nicolas BION.

Traité de la construction et des principaux usages des instruments de mathématique. Paris, 1752, in-4, plein veau dos à nerfs (travail de Verse).

300 / 500 €

8 [CARTE]

Guillaume de l'Isle et Dezauche ingénieur géographe
Carte de France dépliant (encadrée) suivant sa nouvelle division en 58 départements, Paris 1803, coloris d'époque
52 x 66 cm (à vue)

50 / 100 €

9 Pierre-François-Xavier de CHARLEVOIX (1682-1761).

Histoire et description générale du Japon; ou l'on trouvera tout ce qu'on a pu apprendre de la nature & des productions du pays; du caractère & des coutumes des habitants, du gouvernement & du commerce, des révolutions arrivées dans l'empire & dans la religion; et l'examen de tous les auteurs, qui ont écrit sur le même sujet. Paris, Julien-Michel Gandouin, 1736. 2 volumes in-4, plein veau, dos à nerfs caissonnés, pièces de titre et toison. III. de sept cartes dépliantes, et vingt-cinq planches gravées dont double.

Le voyageur et historien jésuite Charlevoix a écrit cet ouvrage bien qu'il n'ait jamais été au Japon. C'est principalement une compilation des œuvres d'Engelbrecht Kaempfer (1651-1716). La carte du Japon est de Bellin, les vignettes et les plaques gravées par Mothey, et les vues de la ville et la carte de la Corée gravées par d'Heuland. (Légères restaurations)

1 000 / 1 500 €

10 Etienne CLEIRAC.

Les us et coutumes de la mer. Rouen 1771, plein veau, in-4, dos à nerfs. (Usures)

200 / 300 €

11 [COOK]

- *Les voyages de Cook.* 13 vol. in-4 plein veau. Réalisation des voyages entrepris par ordre de sa Majesté Britannique. Paris, Saillant et Nyon. 1774 In-4.

- *Voyage dans l'hémisphère austral et autour du monde.* Hôtel de Thou, 1778.

- *Le troisième voyage de Cook.* Hôtel de Thou, 1786. in-4

- *CASTERA. La vie de Cook.* Edition Originale. Paris 1789. 1 vol. in-4, plein veau.

6 000 / 8 000 €





12 Dictionnaire de Marine contenant les termes de la Navigation.

Amsterdam, 1722, fort in-4, plein veau, dos à nerfs ornés, pièce de titre, gravure frontispice.

200 / 400 €

13 Georges DIXON.

Voyage autour du Monde et principalement sur les côtes Nord-Ouest de l'Amérique.

Paris, 1789. Edition originale, demi-veau, dos orné, pièce de titre en maroquin rouge, in-4, 21 planches, 23 tableaux.

400 / 600 €

14 Jean-François MARMONTEL.

Les incas ou la destruction de l'Empire du Pérou. Paris, Lacombe, 1777. 2 vol. in-8 maroquin rouge, plat à triple encadrements de filet. (Usures)

400 / 600 €

15 DUHAMEL DU MONCEAU.

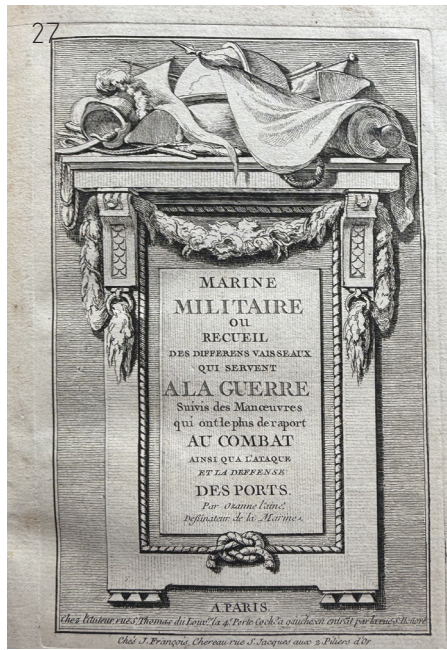
Du transport, de la conservation et de la force des bois. Paris, 1767, fort in-4, dos à nerfs et caissons aux petits fer, pièce de titre en maroquin rouge.

300 / 500 €

16 DUHAMEL DU MONCEAU.

Éléments de l'architecture navale ou traité pratique de la construction des vaisseaux. Paris 1758, in-4, dos à nerfs ornés, pièce de titre, gravure frontispice, 24 planches dépliantes. 10 vignettes par Ozanne, édition plus rare que celle de 1752 qui ne comporte que la planche X.

300 / 500 €



17 Léon HAFFNER

Léon Haffner, un peintre de la marine à la belle époque de la voile.

Rare édition épuisée présentée par Odile le Masson. Bel état. Complète de toutes ses planches. Ed. Gallimard 1985.

150 / 200 €

18 Sieur HAYE.

Règle Horaire Universelle pour broder des cadrans. Paris, 1756. Plein-veau in-4.

200 / 300 €

19 GROLIER de Serviere.

Recueil d'ouvrage curieux de mathématique et de mécanique. Lyon, 17331., plein veau in-4 (Restaurations). Aux armes de Delpech de Cailly (1712-1737). Deuxième édition la plus complète.

250 / 350 €

20 [ORDONNANCE]

Ordonnance de Louis XIV... touchant la marine. Paris, 1681, in-4, dos à nerfs, petits fers, pièce de titre.

150 / 200 €

21 Ernest MONTAUT (1879-?), d'après

Le vol de l'Antoinette

Voiture de course Renault au grand prix de l'ACF, 1907
Deux lithographies (mouillures et déchirure). 42 x 39 cm

100 / 150 €



22 Fénelon de la MOTTE.

Les aventures de Télémaque. Paris, 1798, deux volumes, grand in-4, plein veau, plats à encadrement, frise feuillagée, dos aux petits fers, à la corne d'abondance, pièce de titre et tomaisons en maroquin rouge et vert. Nombreuses gravures.

200 / 300 €

23 Abbé NOLLET.

Leçon de physique expérimentales. Paris 1756 chez Hip. L Guérin & L.F. Delatour, rue Saint-Jacques, à Saint-Thomas d'Aquin. 6 volumes, in-8 plein veau, pièces de titre et tomaisons.

200 / 300 €

24 M. OZANAM.

La mécanique ou il est traité des machines simples et composées. Paris, 1720 chez Claude Jombert. 1 vol. in-8 plein veau, pièce de titre. (Usures)

50 / 100 €

25 M. OZANAM.

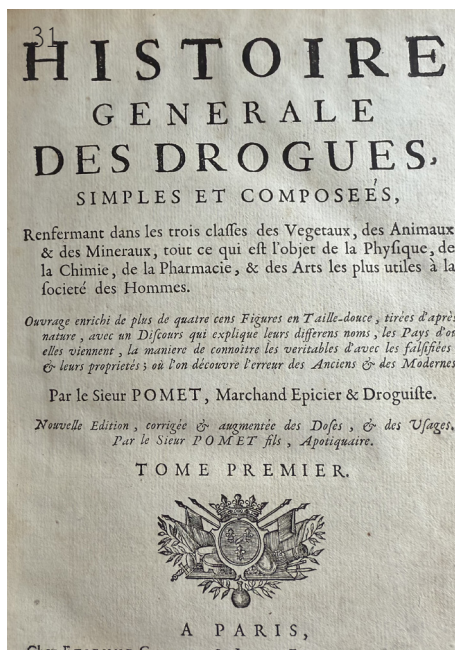
Traité de l'arpentage. Paris, 1758, in-8, dos à nerfs orné.

50 / 100 €

26 M. OZANAM.

Usage du compas de rapportoir. Paris 1769, in-8, plein veau, dos à nerfs orné.

50 / 100 €



27 OZANNE l'Ainé.

Marine militaire ou recueil des différens vaisseaux qui servent à la guerre. Paris, sans date, frontispice en plus de l'édition ancienne. Grand in-8, plein veau, encadrement trois filets dorés sur les plats, dos lisse orné aux petits fer, pièce de titre. Une planche dépliant et 49 planches.

600 / 800 €

28 Pierre OZANNE.

Mélanges de vaisseau de barques et ensuite recueil de vaisseaux et de bateaux. Paris, sans date.

400 / 500 €

29 [PHOTOGRAPHIE]

Sauvetage en mer, Décembre 1889
Tirage d'époque, 20 x 26 cm

50 / 80 €

30 M PITROU. Inspecteur général des ponts et échantillonnés de France.

Recueil de différens projets d'architecture de charpentes et autres... Paris, 1756, in-plano demi-chagrin marron, nombreuses reproductions (complet). Taches et mouillures

400 / 600 €

31 Sieur POTTET.

Histoire générale des drogues simples et composées. Paris, 1735, fort in-4, plein veau, dos caissonné, pièce de titre en maroquin rouge (usures), gravure frontispice.

400 / 600 €

32 M. RIVARD.

Traité de la sphère, 7ème édition. Paris 1816, plein de veau dos lisse, pièce de titre, in-8.

50 / 100 €

33 SAINT LOUIS de.

Mémoires de monsieur Gray Trouin 1740, plein veau in-4. (Fentes et accidents).

200 / 300 €

34 Baron de SPANHEIM.

Les césars de l'empereur Julien, gravure de Picart. Amsterdam, 1728, in-4, plein-veau, dos à nerfs aux petits fers, pièce de titres en maroquin vert.

300 / 400 €

35 Transactions philosophiques de la société royale de Londres, années 1733-1734 et 1735-1736, deux volumes, in-4, plein veau dos à nerfs ornés, pièces de titres, dix gravures, frontispices.

300 / 500 €

36 Sieur VERRIEN.

Recueil d'emblèmes devises, médailles... Paris, 1724, in-8, plein veau, dos lisse orné. (Accidents dans le texte)

100 / 120 €

37 [VOYAGES] Le VAILLANT (François).

Voyage dans l'intérieur de l'Afrique par le Cap de Bonne Espérance dans les années 1780, 81, 82, 83, 84 & 85. Ed. Leroy, Paris, 1790 2 volumes in-12, plein-veau

100 / 150 €

38 [VOYAGES]

Suite de cartes postales, photographies et divers documents.

Papouasie Nouvelle-Guinée.

50 / 100 €

39 Lot de livres

- *Traité des Ponts.* Paris chez André Cailleau, 1716. 1 vol. in-8 plein veau.

- A. MOITORET, de Blainville. *Nouveaux éléments de géométrie,* Rouen 1700. In-8 plein veau.

- F.P. de Crousaz *Géométrie des lignes.* Amsterdam 1718, in-8 plein veau aux armes.

- *Usage des globes,* Paris 1751, in-4 plein veau. (Usures)

300 / 400 €

40 Gilbert PAJOT (1902-1952)

Portrait d'un trois-mâts goélette

Lithographie numérotée

28 x 47 cm

100 / 120 €

41 W. WHILE

Dessin à la mine de plomb, 1846

19 x 29 cm

50 / 80 €

42 BARB

Le sous-marin BARB

Gouache sur carton, fine représentation du sous-marin sous divers angles

42 x 79 cm

100 / 150 €

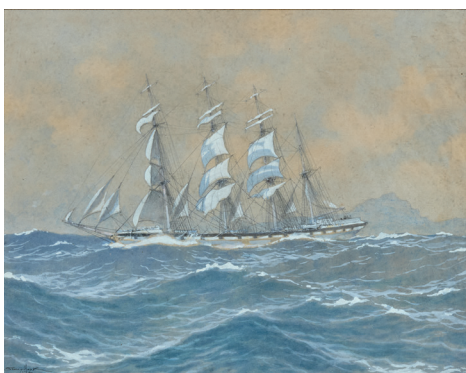
43 Joseph ALLEMAND (1835-1907)

Bateau de pêche sur mer formée

Lavis d'encre et encre sur papier bistré, signé du cachet d'atelier et du monogramme, légendé des couleurs dans le ciel.

23 x 30 cm à vue

50 / 100 €



44 École FRANÇAISE, début XXe siècle
Portrait d'un brick devant un phare et une bisquine
 Gouache sur papier
 44 x 66 cm
 200 / 250 €

45 Louis ROUX (1817-1903)
Amélie, 1882
 Portrait du vapeur mixte Amélie par bâbord sur mer formée.
 Aquarelle gouachée signée et datée en bas à droite
 40 x 60 cm
 600 / 800 €

46 Gaetano D'Esposito (1858-1911)
Le yacht Eros 2 de A. Rotchild devant le Vésuve en fumées, 1894
 Gouache sur papier, nommée et datée en bas à gauche. Monogramme G.d'E en bas à droite.
 30 x 44 cm
 450 / 550 €

47 Ecole FRANÇAISE
Deux cotres marchands à grément aurique sur mer forte
 Gouache sur papier signée en bas à gauche, non déchiffré
 48 x 72 cm
 400 / 500 €

48 Sandy HOOK (1879-1960)
Quatre-mâts barque, 1958
 Aquarelle signée et datée en bas à gauche
 26 x 33 cm
 200 / 300 €

49 Ecole FRANÇAISE, XIXe siècle
Brick goélette toutes voiles dehors, 1823
 Aquarelle gouachée, nommée et datée
 36 x 50 cm
 100 / 200 €



50 Charles Clément CALDERON (1870-1960)

Trabaccolo sur le grand canal

Huile sur toile signée en bas à droite

92 x 62,5 cm

2 000 / 3 000 €

Né à Paris en 1870, Calderon est un élève du peintre Alexandre CABANEL (1823-1889). Comme beaucoup d'artistes de son époque, il voyage en Europe. De toutes les villes qu'il visite, c'est Venise la sérénissime qui le touche le plus et qui sera au cœur de son art pictural. La plupart de ses œuvres représentent des vues de la ville auxquelles s'ajoutent quelques peintures maritimes.

Calderon voyage également jusqu'en Turquie d'où il rapporte des vues du Bosphore. Il participe à l'exposition Universelle de 1906 à Marseille où sa palette de couleurs vives et son coup de pinceau affirmé marquent les esprits. Il meurt la même année à l'âge de 36 ans. Cette huile sur toile présente une vue du grand canal de Venise, derrière un trabaccolo (navire de transport vénitien) à voile jaune on aperçoit le campanile de la place Saint-Marc.



51 **Henri MORET** (1856-1916)

Pointe du Penmarch, Finistère, 1909

Huile sur toile signée en bas à gauche

24 x 41 cm

8 000 / 10 000 €

Provenance : Galerie Durand-Ruel, N°6542





52 École NAÏVE, XXe siècle
Normandie au Havre
 Huile sur toile, porte une signature
 45 x 60 cm
 300 / 400 €

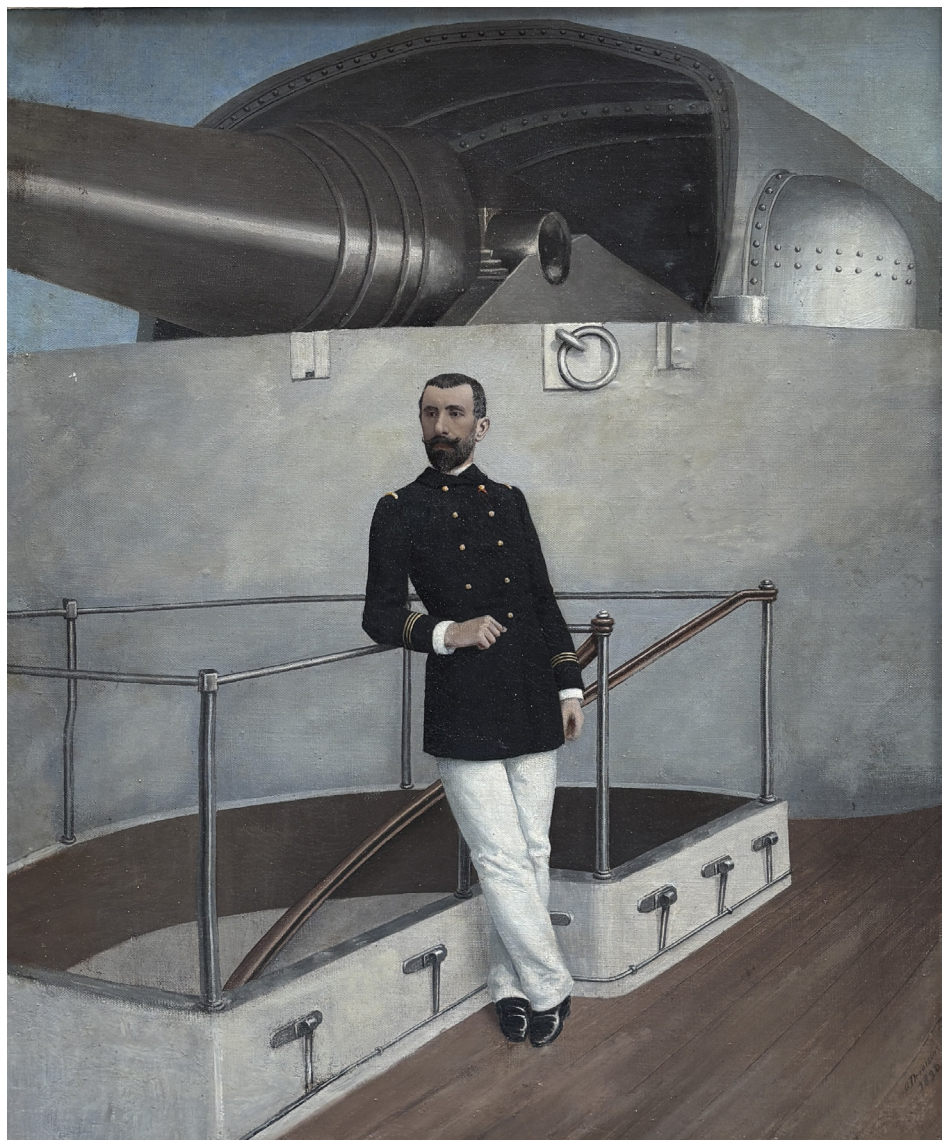
55 École ANGLAISE, début XXe siècle
Portrait de vieux marin pêcheur
 Huile sur toile signée en bas à gauche
 55 x 48 cm
 80 / 100 €

58 Jacques MARCELIN (XIX-XXe siècle)
La croisée
 Huile sur toile signée en bas à gauche, titrée au dos
 72 x 82,5 cm
 300 / 400 €

53 Ecole ITALIENNE
Le Cataluna navire mixte, faisant route vers une côte
 Huile sur toile
 58 x 88 cm
 600 / 700 €

56 Edouard ADAM (1847-1929)
Portrait du Beck Frères, 1909
 Huile sur toile signée et datée en bas à gauche.
 72 x 106 cm
 900 / 1 000 €

59 Jacques MARCELIN (XIX-XXe siècle)
Jetée du Havre
 Huile sur toile signée en bas à gauche, titrée au dos
 71 x 82,5 cm
 300 / 400 €



54 O DE VOISINS
Portrait de Pierre Coti en tenue d'officier sur le pont de son cuirassier, 1890
 Huile sur toile signée et datée en bas à droite.
 54 x 49 cm
 1 500 / 2 000 €

57 Jean RIGAUD
Bateaux à quai
 Huile sur toile signée en bas à gauche
 50 x 61 cm
 300 / 500 €

60 Jacques MARCELIN (XIX-XXe siècle)
Honfleur le bassin
 Huile sur toile signée en bas à droite, titrée au dos
 65 x 54 cm
 200 / 300 €

61 Marie Aimee LUCAS ROBIQUET

(1858-1959)

Allant à l'église

Huile sur toile signée en bas à droite, anciennes
étiquettes au dos.

73,5 x 54 cm

4 000 / 6 000 €



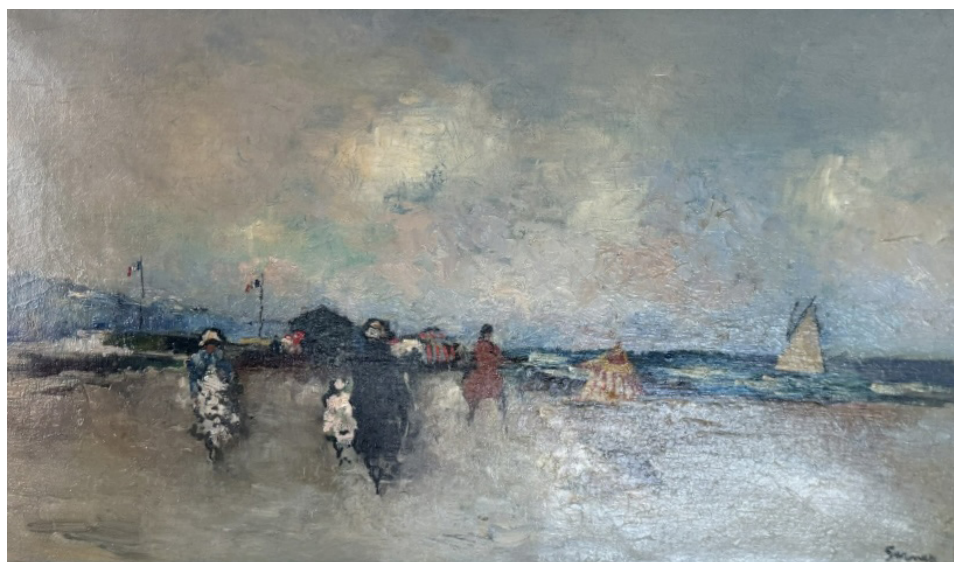
62 Paul Elie GERNEZ (1888-1948)

Plage de Deauville animée

Huile sur panneau signée en bas à droite

27 x 46 cm

1 500 / 2 000 €







63 Félix ZIEM (1821-1911)

Venise effet du matin

Huile sur toile, signée en bas à droite

48 x 79 cm

(craquelures et restaurations)

4 000 / 6 000 €

Provenance :

- Duc d'Ayen, France

- Collection particulière, France



64 Léon HAFFNER (1881-1972), nommé
P.O.M en 1918
Goelette carrée à trois mâts sur une mer formée
Gouache au pochoir signée en bas à droite
39 x 79 cm
600 / 700 €

65 Léon HAFFNER (1881-1972)
Grands Yachts en régate
Gouache au pochoir signée en bas à gauche
39 x 78 cm
500 / 600 €

66 Léon HAFFNER (1881-1972), nommé
P.O.M en 1918
Scène de régate
Gouache au pochoir signée en bas à droite à
l'ancre et numéroté 52
31 x 42 cm
400 / 500 €

67 Émile CONTRAULT (1881-1945)
Port animé, 1956
Aquarelle signée et datée en bas à droite
30,5 x 47 cm à vue
(Verre accidenté)
200 / 300 €

68 Émile CONTRAULT (1881-1945)
Port animé, 1926
Aquarelle signée et datée en bas à gauche
31 x 46 cm à vue
200 / 300 €

69 Charles GRANVAL (XIX-XXe siècle)
Retour de pêche
Huile sur toile signée en bas à droite (accidents)
50 x 100 cm
50 / 100 €

70 École ITALIENNE, XIXe siècle
Barque sur une étendue d'eau avec personnages
Fine gouache sur papier
25 x 41 cm
200 / 250 €



71 David BÉRINGER (1756-1821)

Cadran solaire en bois, laiton et papiers gravés.
5 cadrans solaire sur le cube avec style axes en
laiton. Terrasse avec boussole d'orientation.
Signé sur l'un des cadrans : D. BÉRINGER.
Nuremberg, fin XVIIIe siècle

800 / 1 000 €

72 Michael BUTTERFIELD (1635-1724)

Petit cadran solaire de poche en argent. Style
axe à l'oiseau repliable pour le réglage des
latitudes. Gravé au dos de nombreuses villes
françaises et européennes.
Étui en chagrin noir doublé de velours vert.
Signé sur la platine BETTERFIELD à Paris.
France, fin XVIIe siècle / début XVIIIe siècle
6,6 x 5,8 cm Poids brut : 34 g

1 500 / 1 600 €

73 Jean LEFÉBURE II (actif de 1690 à 1740)

Cadran solaire de poche en laiton argenté. Style
axe rabatable. Latitude de villes européennes au
dos de l'instrument.
Ecrin en chagrin noir doublé de velours.
Signé sur la platine LEFÉBURE à Paris.
France, début XVIIIe siècle

900 / 1 100 €



74 Canon de midi de jardin

en bronze et laiton, terrasse circulaire en marbre gravée d'un cadran solaire donné pour la latitude de 44°50s (sud de la France). Graduations sur l'un des supports de la loupe des différents mois de l'année.

France, XIXe siècle

Diam. terrasse 16,5 cm Epaisseur 2 cm

800 / 1 000 €

75 Henri-Prudence GAMBÉY (1787-1847)

Cercle à réflexion en bronze et laiton. Divisions sur argenture. Complet dans son coffret en acajou, des ses filtres, accessoires et optique. Signé sur le limbe GAMBÉY, à Paris, et inscrit dépôt de la marine sur le bras mobile.

France, début XIXe siècle

800 / 1 000 €

76 Lunette dite de « Galilée »

à trois tirages en carton vert, bagues en corne noire. Corps décoré de motifs géométriques, signée sur le corps : Leonardo SEMITECOLO. Bonne optique.

Italie, fin XVIIe siècle

700 / 900 €





De grez d'elevation du pole
Se fait et vend chez DESVOS Rue St Julien le Pauvre Paris 1753

M. T. RIDIE N
Chancelier Heures au Globe 1757

ANDROMÈDE

LE TRIANGLE

LE BELIER TAUREAU

LES POISSONS

l'Ecliptique
l'Equateur



77 Ensemble de trois sphères par HARDY chez DESNOS

- Le globe terrestre est « dédié au Roy par son très humble serviteur et fidèle sujet DESNOS 1772... » « revu et corrigé par Mr de l'Isle astronome ... »
 Porte l'inscription sur le cercle méridien « se fait et vend chez Desnos rue St Julien le pauvre 1753 et à présent rue St Jacques 1757 »

- Le globe céleste « fait par HARDY, se vend chez DESNOS son successeur ... » même inscription sur le cercle méridien : « se fait et vend chez Desnos ... 1753 » Les constellations sont dans leurs colorations d'origines

H. 48 cm Diam. des sphères 20 cm Diam. des tables 31 cm

- La sphère armillaire de dimensions plus réduites est légendée : « se fait et vend chez HARDY rue St Julien le pauvre à Paris »

H. 36 cm

XVIII^e siècle

Quelques trace de recollages anciens

20 000 / 30 000 €

Jacques HARDY travailla avec son fils puis avec son gendre Charles DESNOS il décède en 1755



78 Pendule, dite à l' "Hommage au capitaine MARION-DUFRESNE" en marbre blanc, noir et rouge veiné, Paris, vers 1790. Cadran émaillé montée sur une colonne dorique noire, décor sculpté en marbre blanc représentant des volutes de brume se terminant par des cornes d'abondance fleuries. Le pourtour arrondi du cadran figure une carte gravée en noir, avec la mention : "Kerguelen, l. vue par Marion en 1772". Le cadran en chiffres romains noirs situé "Paris". Socle rectangulaire en marbre blanc orné d'une frise de personnages à l'antique. "Pendule hommage" au navigateur et explorateur Marc Joseph Marion du Fresne, dit MARION-DUFRESNE (1724-1772). 52 x 28 cm

15 000 / 20 000 €

Marc Joseph Marion du Fresne, dit MARION-DUFRESNE (1724-1772), qui a notamment découvert en 1772 l'île Marion, l'île du Prince-Édouard et des îles Crozet.

Dès l'âge de 11 ans, son père le fit embarquer pour la première fois en 1735 sur un navire de la Compagnie des Indes, en route pour Pondichéry, en tant qu'enseigne ad honores (non rémunéré). C'est au cours de ses nombreux voyages, en Amérique, en Afrique, à l'Île de France (aujourd'hui île Maurice) et aux Indes qu'il devint l'ami du capitaine d'Après de Manneville, officier érudit et célèbre hydrographe. Après de lui, Marion fera ses premiers relevés et ses premières cartes marines.

De 1750 à 1769, il fait carrière à la Compagnie des Indes. Lorsque éclate la guerre de Sept Ans, en mai 1756, il est nommé capitaine de la Compagnie des Indes. En 1761, Marion reçoit le commandement du navire Le Comte d'Argenson, afin de transporter une mission scientifique sur l'île Rodrigues, alors française, située dans l'océan Indien à 500 km au nord de l'île Maurice : il y conduit l'astronome Alexandre Guy Pingré pour observer le transit de Vénus.

Au cours de sa dernière exploration, il aperçoit le 13 janvier 1772, par 46° de latitude australe, une terre trop embrumée pour que l'on distingue si elle était habitée. Il nomme Terre de l'Espérance et île de la Caverne. (Cet archipel composé de deux îles est redécouvert par Cook, en 1776, qui donne à ces îles le nom d'îles du Prince-Édouard.) La corne fleurie sortant de la brume, présente sur la pendule, est certainement une référence à cet épisode. Le capitaine est mort le 12 juin 1772, à la baie des Îles, en Nouvelle-Zélande dans des circonstances obscures et tragiques - voir cannibales - sur lesquelles on a fait couler beaucoup d'encre. Le journal de Marion-Dufresne ne fut jamais retrouvé. Il semble, d'après la dernière version, attestée par un historien et provenant du témoignage d'une descendante* d'un marin de l'expédition, que Marion-Dufresne s'est aventuré pour pêcher dans des eaux taboues et qu'il aurait été massacré avec son escorte par les Maoris.





79 Claude Simeon PASSEMANT (1702-1769)
Télescope à réflexion en bronze et laiton, corps gainé de cuir noir. Pied tripode dévissable laissant apparaître une queue de cochon pour fixer l'instrument sur un arbre. Signé : « PASSEMANT ingénieur du roi au Louvre, Paris » sur le pourtour de l'oculaire. France, milieu XVIIIe siècle
2 000 / 3 000 €



80 Jean-Baptiste FORTIN (1750-1831)

Rare ensemble de deux sphères terrestre et armillaire en bois carton et papier gravé.

Le globe terrestre présente deux cartouches :

- globe terrestre rédigé d'après les observations astronomique les plus justes et les plus récentes par le sr FORTIN, ingénieur Mécanicien du Roy pour les globes etc...

- à Paris chez DELAMARCHE ingénieur géographe rue du foin près celle de la Harpe au collège de maître Gervais. Avec privilèges. Corrigé en 1786.

La sphère armillaire présente un cartouche sur la sphère centrale :

- à Paris chez le sr FORTIN rue de la Harpe. 1778.

France, deuxième partie du XVIIIe siècle

H. 50 cm Diam. sphères : 24 cm

Nettoyage et restaurations d'usage.

12 000 / 15 000 €

J.B. Fortin travail en collaboration avec Baradelle. En 1778, il achète le fond de Robert De Vaugondy, repris en 1795 par C.F. Delamarche.



81 **Télescope à réflexion** en bronze et laiton.
Complet de ses miroirs, lentilles et filtre. Pieds tripode repliable. Boîte de transport.
XVIII^e siècle
H. 40 cm L. 45 cm
1 000 / 1 500 €

83 **Jean Baptiste Nicolas DELURE** (actif en 1696 - mort en 1736)
Cadran solaire octogonal de poche en laiton gravé, style axe à l'oiseau.
Dans son écrin.
Signé DELURE, à Paris.
L. 7 cm
1 000 / 1 200 €

82 **Jacques CANIVET** (actif de 1743 à 1774)
Grand graphomètre à pinules en laiton. Platine repérée à décor floral.
Pied à rotule monté sur une base en bois noirci. Signé sur le pourtour de la boussole "CANIVET à la sphère" et daté 1770.
Diam. 29 cm
700 / 800 €

84 **Michael BUTTERFIELD** (1635-1724)
Cadran solaire octogonal en laiton. Platine gravée des latitudes des villes, style axe à l'oiseau, signé BUTTERFIELD, Paris. Étui en chagrin à la forme.
L. 7,5 cm.
1 200 / 1 500 €



85 Julien Le ROY (1686-1759)

Régulateur de parquet à équation du temps, de forme mouvementée en placage d'acajou à garniture de bronze doré tels que mascarons feuillagés, filets fleuris. Cadran signé « inventé en 1736 par Julien Le ROY de la Société des Arts ».

Milieu XVIII^e siècle

H. 206 cm

15 000 / 20 000 €

Né à Tours, il se forma auprès de son père, Pierre Le Roy; dès l'âge de treize ans, il fabriquait déjà sa propre horloge. En 1699, Julien Le Roy partit pour Paris où il fit son apprentissage chez Le Bon. Reçu maître-horloger en 1713, il devint ensuite juré de sa guilde; il fut également juré de la Société des Arts de 1735 à 1737. En 1739, il fut nommé Horloger Ordinaire du Roi de Louis XV, il reçut un logement au Louvre, mais ne l'occupa pas, le cédant à son fils Pierre (1717-1785) tout en continuant d'exercer son activité rue de Harlay. Le Roy apporta d'importantes innovations, notamment l'amélioration des horloges monumentales indiquant à la fois l'heure moyenne et l'heure vraie. Il mena des recherches sur les mouvements à équation et perfectionna les mécanismes de répétition à tirette. Il adopta le cylindre de George Graham, permettant ainsi la fabrication de montres plus fines. Il choisissait ses boîtiers d'horlogerie parmi les meilleurs fabricants, notamment les Caffieri, André-Charles Boulle, Jean-Joseph de Saint-Germain, Robert Osmond, Balthazar Lieutaud, Antoine Foullet et d'autres; ses cadrans étaient souvent réalisés par Antoine-Nicolas Martinière.



86 Nécessaire d'architecte
 en argent, étui en galuchat
 Fin XVIII^e siècle / début XIX^e siècle
 H. 13 cm Poids brut : 170,94 g
 1 000 / 1 500 €

87 Cadran solaire équinoxial
 en argent et bronze
 XVIII^e siècle
 Diam. 6 cm Poids brut : 25 g
 1 200 / 1 500 €

88 Petit cadran solaire
 dit quadrant horaire (quart de cercle à
 90°) en laiton doré de forme carrée, pour
 la latitude 47 et demi (Blois), table ombre
 verse et ombre droite.
 France, fin XVI^e siècle / début XVII^e siècle
 5 x 6 cm
 3 000 / 5 000 €



89 Antide JANVIER (1751-1835)

Pendule de bureau dans l'esprit des pendules d'audience formant thermomètre en acajou et garniture de bronze doré tel que réserve d'entrelacs et motifs étoilés, cadran émaillé blanc à chiffres romains signe et date 1805, mouvement allant à huit jours donnant heure et demies.
H. 42 cm L. 23 cm

20 000 / 30 000 €

Vers 1795, Janvier mit au point ses pendules dites abusivement « d'audience », dont la production relativement abondante répondit à une vogue certaine. Leurs boîtiers, incorporant parfois des sphinges ou des lions, étaient de Ferdinand Schwerdfeger.



90 Petit globe de poche par DELAMARCHE daté 1838.

Il pivote dans un cercle en laiton à l'intérieur de son étui en bois verni

H. totale 15 cm Diam. du globe 8 cm

1 500 / 1 800 €

91 Rare télescope

à réflexion miniature en bronze et laiton, corps gainé de galuchat vert. Pied à rotule reposant sur une base circulaire en acajou. Complet de ses optiques et deux miroirs. Bon état de marche.

France, XVIIIe siècle

L. 19 cm

2 000 / 2 200 €

92 Petit globe terrestre de salon

Monture méridionale et équatoriale en laiton poli. Lunette à deux tirages reposant sur la base du globe. Socle en acajou. Signé DELAMARCHE, rue serpente à Paris.

France, XIXe siècle

H. 19 cm Diam. 8 cm

1 200 / 1 500 €



93 Globe terrestre de bibliothèque

en bois, carton et papiers gravés, pieds en bois fruitier teints en noir.

Sur le globe est inscrit dans 2 cartouches :

- Globe terrestre dressé d'après les découvertes de Cook, Lapérouse et autres voyageurs par C.F. DELAMARCHE, revu et corrigé par F. DELAMARCHE fils 1816.

- A Paris chez F. DELAMARCHE et Ch. DIEN, rue du jardinet n°13, quartier St André des Arcs.

France, début XIXe siècle

H. 50 cm Diam. globe 22 cm

4 000 / 5 000 €



94 Jean-Gabriel Augustrin CHEVALLIER (1778-1848)

Grand canon de midi de ville en bronze et laiton. Terrasse en marbre gravée d'un cadran solaire et portant la signature : « L'ingénieur CHEVALLIER, opticien, place du pont neuf à Paris ».

Le canon en bronze traditionnel est ici remplacé par une bombarde afin de tonner plus fort.

France, vers 1820

Diam. terrasse 31 cm Epaisseur 4 cm

3 000 / 5 000 €



95 Chronomètre de marine

Montage à la cardan dans un coffret en acajou avec renforts en laiton.
Poignées latérales de transport, trappe de visite. Cadran argenté signé
PARKINSON et FRODSHAM à London, numéroté 2540. À réserve de 48h ?
Angleterre, début XIXe siècle

H. 19 cm. L. 18 cm

Clé de remontage, manque à l'une des serrures.

600 / 800 €

96 Octant à pinule

en bois noir et laiton. Limbe et vernier divisés sur os.

France, début XIXe siècle

Rayon utile : 28 cm

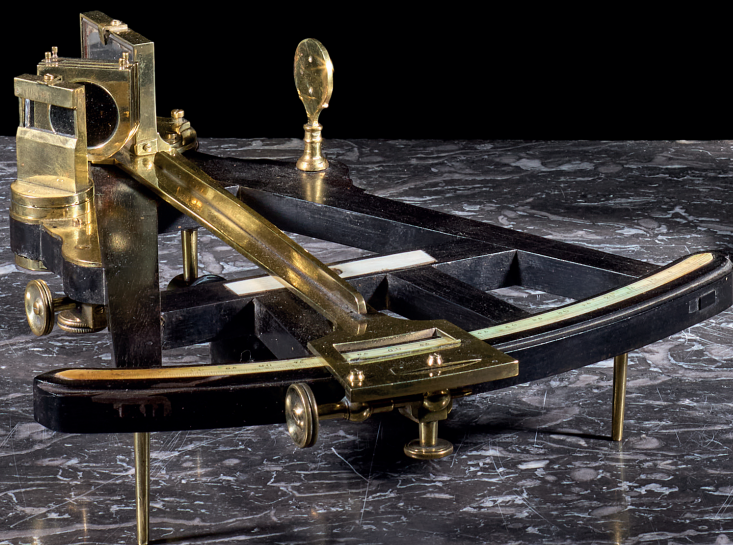
500 / 600 €

97 FRED

Pendule de marine en bronze patiné à décor d'une barre et d'une ancre,
le cadran émaillé, signé F. RÖTIG.

H. 26 cm

800 / 1 000 €



98 Maquette de brick

en ivoire (N° Cites : FR2407601201-K en date du 30/07/2024), armée de 14 canons. Présentée avec 2 voiles ferlées. Chaloupe à la traine. Terrasse en bois ceinte d'un balconnet. Pont animé de personnages à la manœuvre. Globe de protection. Dieppe, XIXe siècle
Maquette : H. 16 cm L. 17 cm
Globe : H. 26 cm L. 30 cm
3 500 / 4 500 €

99 Compas

en bronze doré, signé SCHMITE à Delft dans sa boîte de transport. L. 32 cm
1 000 / 1 500 €

100 Henry ROBERT (1795-1874)

Cadran solaire vertical dit « cadran de berger » en bui et papiers gravés. Style axe repliable. Signé sur l'instrument « Henry ROBERT, horloger de la reine au Palais Royal, Paris ». Mode d'usage sur l'étui.
France, milieu XIXe siècle
Bel état de fraîcheur.
400 / 600 €



101 BRÉGUET Neveu et Cie

Chronomètre de marine N5063, échappement à détente, un barillet, monté à la cardan, boîtier en acajou, trappe de visite.

Mouvement fonctionnel avec un clé.

H. 20 cm L. 20 cm

10 000 / 15 000 €





102 Frégate française

La Toulonnaise, la Goélette, 1823
en bois deux mats à sec de voile, sous vitrine de présentation.
Travail d'amateur, seconde moitié du XIXe siècle
63 x 71 cm

400 / 600 €

103 Longue vue

à un tirage en laiton, corps gainé de cuir noir. Pied tripode en laiton
repliable. Coffret de transport en acajou. Signée DOLLOND, à Londres,
sur le pourtour de l'oculaire.
Angleterre, début XIXe siècle

400 / 500 €

104 Globe terrestre de bibliothèque

Pied tripode en acajou, cercle méridien en laiton gradué. Globe signé :
maison DELAMARCHE, rue Serpente, Paris et daté 1870
France, deuxième partie du XIXe siècle
H. 55 cm Diam. globe 30 cm

1 200 / 1 500 €



105 Globe terrestre de parquet

Pieds tripode en acajou avec boussole à l'entretoise. Cercle méridien en laiton gradué. Globe signé dans un cartouche : SMITH'S. Charing cross Londres, et indiquant les dernières découvertes en Australie, Afrique et régions arctiques. Angleterre, première partie XIXe siècle

H. 104 cm Diam. globe 12 inches (30,48 cm)

3 000 / 5 000 €



106 Longue vue de parquet

en bronze et laiton. Corps gainé de cuir fauve. Pied tripode repliable en bois verni avec tube central de réglage des hauteurs. Signée sur le pourtour de l'oculaire : BURON. Opticien. Quai d'Orléans 38 Lyon. France, début XIXe siècle

L lunette fermée 106 cm

1 800 / 2 200 €





107 Rare petit sextant

en bronze et laiton pour l'enseignement des cadets. Complet, à l'image des instruments plus grands, de toutes ses optiques, filtres et accessoires dans un coffret en acajou. Limbe et vernier divisés sur argenture. Signé ELORIEUX et HURLIMANN, à Paris.

France, deuxième moitié du XIXe siècle

800 / 1 200 €

108 Baromètre enregistreur

en bronze et laiton à 6 capsules de Vidi. Cage de protection à 5 verres biseautés, monogramme sur la terrasse PB et HN pour NAUDET et PERTUIS, fabricants de baromètres de 1860 à 1900. Parfait état de marche.

400 / 500 €

109 Paire de jumelles de marine

en laiton poli, corps gainé de cuir noir. Signée sur le pourtour des oculaires : BARDOU, à Paris.

France, début XXe siècle

150 / 200 €

110 Longue vue de marine

à tirage en laiton, corps tromboné en acajou verni. Bonne optique.

Angleterre, fin XVIIIe siècle

200 / 300 €



111 Louis MATHIEU (1817-1879)

Coffret de chirurgien de la marine sur trois niveaux. La grande majorité des instruments signés du fabricant. Coffret en acajou renforcé de laiton portant la signature de MATHIEU sur toutes les ferrures et serrures. France, XIXe siècle

Un manque et une pince dentaire cassée.

2 000 / 3 000 €



112 **Télescope de poche**

en laiton doré démontable.

XIXe siècle

L (déplié) : 18 cm

1 000 / 1 500 €

113 **DELAMARCHE**

Sphère armillaire de type ptolémaïque en bois, carton et papier gravé souligné de rouge. Type Ptolémée avec au centre la terre. Pied en bois tourné noirci.

France, début XIXe siècle

H. 31 cm Diam. 14 cm

2 500 / 3 500 €

114 **Longue vue de pont**

à trois tirages en laiton, corps gainé d'acajou. Bonne optique.

France, XIXe siècle

150 / 200 €



115 Porte baromètre

à décor de l'allégorie du temps en bronze patiné noir.

Vers 1830

H. 32 cm

1 500 / 2 000 €



116 Maquette travail de ponton ou de prisonnier

Trois-mâts armé de 70 canons présenté sur un socle avec une mer peinte sur papier. Présentée sous un globe en verre de protection.

Début XIXe siècle

L. du vaisseau 26 cm Globe verre 35 x 35 cm

1 000 / 1 500 €



117 Pendule maçonique

en lapis et en bronze.

Seconde moitié XIXe siècle

H. 48 cm

1 000 / 2 000 €



118 Sabre d'abordage, modèle 1845,
monarchie de juillet
Garde à coquille en fer noirci. Poignée à
pans. Lame à pan creux inscrite au talon :
« Manufacture impériale de Chatellerault » et
datée 1845. Lame gravée de l'ancre sur les pans
creux. Fourreau en cuir à deux garnitures en laiton
avec son attache mobile de ceinturon.
France, 1ère partie XIXe siècle
L. lame 67,5 cm
800 / 1 000 €

119 Hache de bord, dite hache
d'abordage, modèle 1833, monarchie de juillet
Fer à dos pic à quatre pans. Crochet de ceinture.
Manche en frêne noirci.
France, 1ère partie XIXe siècle
L. du manche 54 cm
800 / 1 000 €

120 Cadran solaire équinoxial
en bronze et laiton argenté, réglage par 3 vis
calantes et deux niveaux à bulle.
Écrin en chagrin noir.
France, XIXe siècle
500 / 600 €



121 Louis HUET (1756-1805)

Lunette de parquet en laiton, corps gainé de cuir noir. Molette latérale pour un réglage fin. Pied tripode repliable avec système de réglages des hauteurs et de la latéralité par vis sans fin. Forte optique. Signée HUET, à Paris, sur le tirage.
France, début XIXe siècle
Bel état de fraîcheur.

800 / 1 000 €

122 Globe céleste par DELAMARCHE, rue Serpente à Paris

Cercle méridien avec sa table horaire en laiton constellations colorées avec quelques étoiles soulignées à l'or Pied en bois verni et peint.

Circa 1850

H. 58 cm Diam. du globe 30 cm

3 000 / 3 500 €





123 Sextant

en bronze poli. Platine à croisillons, trois optiques. Coffret de transport
Fabricant à Liverpool (signature peu lisible)
XIXe siècle
H. 23 cm

500 / 600 €

124 Montre de cloison

en laiton, cadran émaillé à chiffres romains. Montage sur galette en bois.
France, début XXe siècle
Etat de marche.

200 / 300 €

125 Bateau en bouteille

Quatre mats barque sous gréement sec battant pavillon français.
France, fin XIXe siècle

200 / 300 €

126 Sifflet de quartier maître

en laiton chromé, modèle au tonneau frappé de l'ancre. Chaine tour
de cou.

France, XIXe siècle

200 / 300 €



127 VISSIERE au Havre.

Chronomètre de marine n°193, cadran régulateur en émail, chiffres arabes, aiguilles BREGUET acier bleui, seconde à 3h, réserve de marche 2 jours (49h) à 6h, mouvement en laiton, boîte en acajou à trois niveaux (trappe de visite), poignées en laiton, système de cardan, complet de sa clé remontoir.

Vers 1850

Dim. 16 x 16 cm

Bon état de fonctionnement

8 000 / 12 000 €

Si l'on doit les premiers instruments de marine pour le calcul de la longitude en mer au célèbre horloger anglais Harrison, qui le premier inventa la machine aujourd'hui conservée au musée de l'Observatoire Greenwich à Londres, sous le nom de H1, on peut aussi rendre hommage à ses successeurs à travers toute l'Europe. Simon Vissière (1822-1887) est un des grands noms dans l'histoire de la chronométrie en France. Élève de Winnerl, il étudia particulièrement tous les phénomènes du magnétisme pour gagner en précision sur le balancier avec des types de ressorts bien particuliers, tels que ceux de forme hélicoïdale le plus souvent utilisés sur ses chronomètres de marine. Établi au Havre, il fit breveter en 1867 un balancier de chronomètre.





128 Longue vue de sémaphore
en laiton doré et acajou à un tirage signée
JECKER, à Paris et marquée Bayonne n°254.
L. déployée 129 cm
300 / 500 €

129 Baromètre anéroïde
dans son coffret d'applique en bois marqueté.
Fin XIXe siècle
H. 55 cm
300 / 500 €

130 Boîtier de chronomètre de Marine
par Vissiere n°131 comprenant boisseau et
cadran montée à la cardan.
Circa 1850
17 x 16 cm
1 500 / 1 800 €

131 Longue vue de capitainerie
en laiton doré et acajou à 7 tirages, paré soleil.
L. déployée 142 cm
Paré soleil et non protégé optique.
400 / 600 €

132 Longue vue de bord
en laiton doré gainée cuir tressé, paré soleil.
L. déployée 112 cm
300 / 400 €

133 Longue vue
à quatre tirages gainée cuir, signée SECRÉTAN,
à Paris.
L. déployée 86 cm
200 / 300 €

134 Microscope

en laiton doré et bronze patiné marqué Carl ZEISS JENA, numéroté 229088 et ses accessoires. Boîte de transport en acajou.

Fin XIXe siècle

H. 27 cm

500 / 600 €

Carl ZEISS (1816-1888)

Carl Friedrich Zeiss est né le 11 septembre 1816 à Weimar, une ville de l'État fédéral allemand de Thuringe.

En 1846, à l'âge de 30 ans, il établit un atelier et une boutique Jena (Neugasse numéro 7) pour l'ingénierie de précision et l'optique. En plus de simples microscopes, il a également vendu d'autres instruments scientifiques, notamment sous forme de balances. Grâce à l'excellente qualité de ses microscopes et de ses connexions, l'Université de Jena est devenue son premier client régulier.



135 Boîtier de chronomètre de Marine

par E. THOMAS N22

Circa 1850

17 x 16 cm

1 000 / 1 500 €

136 Boîtier de chronomètre de Marine

Circa 1850

18 x 17 cm

500 / 600 €

137 Boîtier de chronomètre de Marine

Maison RODANET

Circa 1850

18 x 16 cm

1 000 / 1 500 €

138 Écritoire de voyage

en acajou massif, renforts de protection en laiton.

Tiroir latéral avec condamnation intérieure. Trois tiroirs dissimulés par un secret. Sous-main gainé de velours.

France, fin XIXe siècle

H. 18 cm. L. 50 cm. P. 25 cm

200 / 300 €

139 Jules RICHARD

Baromètre enregistreur à capsule de vidi, boîtier de transport, numéroté 59152.

XIXe siècle

H. 13 cm L. 18 cm

100 / 150 €

140 Coffret de marine en bois.

XIXe siècle

Dim : 12 x 23 cm

100 / 200 €



141 Emile LEVASSEUR (actif de 1828 à 1911)

Globe terrestre de parquet. Cercles méridien et équatorial en
laiton gradué reposant sur un pied tripode en acajou verni.

Signé dans un cartouche "Globe LEVASSEUR, édité chez
Ch. DELAGRAVE "

France, vers 1880

H. 115 cm Diam. 55 cm

5 000 / 6 000 €





142 Grand écritoire de voyage

en acajou avec renforts de laiton. Intérieur gainé cuir.
Fabrication anglaise, fin XIXe siècle
Dim. ouvert 70 x 55 cm
500 / 600 €

143 Diorama

Travail de matelot représentant un trois-mâts compagnie Bordes approché par un petit cotre (pilote ?). Voiles en bois sculpté, mer peinte.
Fin du XIXe siècle
30 x 45 cm
300 / 350 €

144 Coffre

en camphrier, renforts en laiton. Deux poignées latérales de transport. Plaque en laiton indiquant : Cie Gale Transatlantique Linea Francesa.
France, début XXe siècle
H. 42 cm L. 72 cm P. 41 cm
400 / 500 €

145 Maquette de chantier de Chebeck

en bois fruitier, coque bordée, sur membrures, coupes apparentes pour l'instruction pont arrière sculpté. Vitrine de présentation.
Fin XIXe siècle
H. 32 cm L. 120 cm P. 33 cm
1 500 / 2 000 €

146 Élément de mâture de bateau, soclé

H. 114 cm
200 / 300 €

147 Gouvernail de bateau

en bois, garniture de fer.
L. 230 cm
150 / 200 €

148 GUILMET, attribué à

Novelty clock « le phare »

Rare et grande pendule phare animée, tournante, quatre faces, heures, baromètre, thermomètre, boussole, attributs marins sur la base tels que poulies, cordelette, ancre... Remontage à clé.

Contre base en marbre rouge veinée.

Fin XIXe siècle

H. 52 cm

(En l'état)

2 000 / 3 000 €





149 Charles BONTEMS

Automate à trous, oiseaux chanteurs

Boîtier octogonal en bronze doré, orné de huit colonnes et de guirlandes de fleurs sur le pourtour, chacune ornée d'un couple d'oiseaux. Base en bronze avec huit petites plaques de porcelaine de Sèvres finement peintes représentant des scènes galantes. Mécanisme à automate avec déclenchement par levier. Lorsque le mécanisme est déclenché, les oiseaux gazouillent tour à tour en ouvrant le bec, en battant des ailes et en remuant la queue.

Paris, vers 1890

H. 55 cm

Etat de marche.

15 000 / 20 000 €

Au 19^e siècle, les automates à oiseaux chanteurs en bronze doré jouissaient d'une grande popularité, même s'ils n'étaient fabriqués qu'en petit nombre. Les versions en vitrail ou en porcelaine finement peinte étaient particulièrement appréciées. La célèbre manufacture parisienne Bontems, fondée en 1849 par Blaise Bontems et dirigée jusqu'en 1956 par ses successeurs, fournissait un public international - vers 1862 déjà, près de 90% de la production partait à l'étranger. L'atelier a été maintes fois récompensé pour sa qualité, notamment par des médailles de Napoléon III et de Léopold II. La quête de Bontems pour la fidélité à la nature est particulièrement remarquable: il a étudié le chant des oiseaux libres dans la forêt et a développé des mécanismes raffinés qui imitent leur gazouillis avec une précision étonnante.





150 Grand tellurium de présentation
Piètement en fonte noirée. Table des mois et des saisons. Mécanisme activé par une manivelle montrant la rotation de la terre autour du soleil simulé par une bougie et un réflecteur. Sphère signée : maison BERTAUX, à Paris.
France, fin XIXe siècle
H. (à vue) 60 cm L. 110 cm
3 000 / 5 000 €

151 Baromètres enregistreurs
à capsule de vidi, boîtier de transport.
Fin XIXe siècle
H. 12,5 cm
50 / 100 €

152 Photogrammette
par HROUSSON breveté SÉCRÉTAN, à Paris, basé à trois visées calantes.
H. 24 cm
100 / 150 €

153 Petit globe terrestre
monté sur un pied en bois noiré et une terrasse en marbre noir de stabilité. Monogrammé J.L. (Jules Lebégue), à Paris.
France, fin XIXe siècle
H. 13 cm Diam. 6 cm
200 / 300 €

154 Loupe compte-fil
en laiton sur un pied tripode. Réglage optique par vissage.
France, début XXe siècle
80 / 120 €

155 Petit modèle d'embarcation
Coque bordée sur membrures. Socle de présentation en acajou.
France, fin XIXe siècle
L. 18 cm
200 / 300 €



156 Jouet de bassin « voilier »
en bois peint, voile en tissu avec gréement, pont
détaillé, quille métal.
Circa 1920
L 90 cm
300 / 500 €

157 Grand rapporteur entier
en laiton, signé J. HALDEN, Manchester et Londres.
Coffret en acajou.
Angleterre, début XXe siècle
200 / 300 €

158 Grande maquette navigante lestée
Pont latté en bois divers ; coque bordée acajou.
Gréement restauré à sec de toile
Début XXe siècle
L 120 cm
600 / 800 €

159 Suite de trois kaléidoscopes
L de l'un 33 cm
600 / 800 €

160 Maquette
Class J le Britannia
en bois, sous vitrine de présentation.
Travail d'amateur, seconde moitié du XXe siècle
98 x 85 cm
1 000 / 1 500 €

161 Ensemble de dix éléments de
chronomètre de marine
Français avec leur cardan
1 000 / 1 500 €



162 Grande écritoire à rouleau

en camphrier massif renforcé de laiton. L'ouverture du tiroir dévoile la partie supérieure de l'écritoire, et donne accès à un meuble de rangement déployable. Sous-main gainé d cuir vert. Deux poignées latérales de portage. 3 tiroirs dissimulés par un secret. France ou Angleterre, début XXe siècle
L 52 cm P 45 cm.

900 / 1 100 €

163 Bateau de pêche

La perle 1905
en bois, sous vitrine de présentation.
Travail d'amateur, seconde moitié du XXe siècle
63 x 72 cm

400 / 600 €

164 Bureau de voyage repliable

en acajou enrichi de filets blonds. Intérieur gainé de cuir noir avec rangements, sous-main encrrier et boussole. Signé sur une plaque en os et indiqué : Importé d'Angleterre.
H fermé 90 cm L 60 cm P 60 cm

800 / 1 000 €

165 Secrétaire à abatant

en placage de loupe te bois clair imitant le bambou ouvrant à quatre tiroirs, l'abatant découvre deux casiers et quatre tiroirs.
Dessus de marbre blanc encastré
H 141 cm L 82 cm P 44 cm
Petit manque

200 / 300 €



166 Canne d'un amateur de bordel

en bois, monoxyde et polychrome, pommeau racine à multiples excroissances, dont une transformée en sexe d'homme, une autre en gueule de chien et une dernière, figure un animal naïf. La base du pommeau est sculptée du visage dudit amateur, nez en ressort et d'un sexe de femme.

Fût à décor sculpté et gravé en léger relief d'une première femme auréolée, seins nus, drap sur les hanches, accompagnée d'une trompette de la Renommée, tenue par deux chérubins. Elle est suivie par un dandy, avec son haut-de-forme, sur fond d'un chèque de 1000 francs et du phylactère : « Voilà ma rigolade ». On voit aussi un militaire de retour auprès de sa douce, l'embrassant, suivis, d'une danseuse de cabaret, habillée en fée verte, symbolisant l'absinthe. Dans un registre plus bas, une femme de petite vertu, légèrement dévêtue est détaillée par deux messieurs, sous la mention « Embarras du choix ».

Un dernier registre présente un dandy entouré de élégantes portant chapeaux à plumes

Avec, dans la partie basse, au-dessus de la fêrule, la mention : « Maintenant que je suis entre deux peaux, en avant les cuirs ».

Complète de sa fêrule.

France, vers 1880-1890

H. totale : 100 cm

(usures à la polychromie)

2 000 / 3 000 €



167 Maquette de dériveur

A sec de toile, coque bordée à clins dérive
laiton, socle de présentation.

Début XXe siècle

L 39 cm

300 / 400 €

168 Importante longue vue

Corps en acajou avec quatre tirages et pare
soleil.

Fin XIXe siècle

L 32 à 100 cm

Bonne optique fort grossissement.

150 / 250 €

169 Bateau en bouteille

Fin travail du 5 mâts barque « la Marie » et son
remorqueur dans le goulot. Ber de présentation.

Travail français, fin XIXe siècle

200 / 300 €



170 Boussole de géodésie
à alidade doublée d'un clinomètre
d'inclinaison. Schéma du calcul des côtes au
dos de l'instrument. Signé GLEZY à Paris.
France, début XXe siècle
200 / 300 €

171 Boussole de géodésie
à pinules en laiton poli doublé d'un clinomètre
releveur de pentes, signé WATKINS.
Angleterre, début XXe siècle
100 / 200 €

172 Boussole de marine
en laiton à deux alidades, bloqueur d'aiguille
latéral. Etui de transport en acajou
France, fin XIXe siècle
120 / 150 €

173 Cadran solaire de poche
en laiton, style axe à l'oiseau rabattable.
Indication au dos des latitudes de nombreuses
villes principalement françaises.
Signé sur la platine MENANT, à Paris (Pierre
Louis Menant, actif de 1730 à 1750)
France, milieu XVIIIe siècle
400 / 500 €

174 Boussole d'embarcation
en laiton poli, rose sèche polychrome montée
sur pivot.
France, XIXe siècle
100 / 200 €

175 Baromètre
par SÉCRÉTANT, à Paris, numéro 2908.
H. 112 cm
300 / 500 €





176 Boîte marquetée

à décor de bateau, intérieur marqueterie de paille à décor de drapeaux.

XIXe siècle

13 x 34 x 23,5 cm

800 / 1 000 €

177 Jouet de bassin « voilier »

en bois, tissu et métal peint.

Circa 1920

L 74 cm

Etat navigant.

200 / 400 €

178 Bureau dit de marine

à caissons de dix tiroirs, dessus de cuir vert estampé, garniture de laiton, poignée de transport

H. 78 cm L 100 cm P. 51 cm

(Accidents et usures)

200 / 300 €

179 Casier double « marinisé »

à rideaux en bois de placage, garni laiton.

H. 144 cm L 80 cm P. 35 cm

50 / 100 €

Vendu sur désignation



180 Exceptionnelle grande boîte à musique à quatre cylindres interchangeables dont le n°3 avec Chopin, Mendelssohn, Beethoven, Schumann de type cartel. Remontage par levier. Double barillet, régulateur à volant compensé réglable. Carte des airs d'origine, portant le numéro 21095. Les cylindres de 38,5 cm, diamètre 81 mm, à 6 airs chacun, se trouvent dans deux caisses de fabrication contemporaine. Clavier de 143 lames (en deux parties), système de choix des airs à volonté. Indicateur d'airs, zither.

Signé BRÉMOND sur le dispositif de réglage du modérateur. Deux autres marques « Brémont », un sur la base de l'indicateur d'air, l'autre sur le bras de levier du changement d'air.

H. 30 cm L. 105 cm P. 37 cm

Coffre en palissandre verni. Qualité exceptionnelle, musicalité et notation rare. Pièce de grande qualité.

8 000 / 12 000 €

Provenance : Ancienne collection Philippe Rouillé vente Galerie de Chartres 8 décembre 2013





181 Maquette de bateau

King Mississippi

en bois, sous vitrine de présentation.

Travail d'amateur, seconde moitié du XXe siècle

45 x 79 cm

400 / 600 €

182 Ecritoire de voyage

en acajou renforcé de laiton, tiroir latéral à condamnation et sous-main gainé de velours.

France, fin XIXe siècle

300 / 400 €

183 Jonque

en bois et marqueterie de paille, sous vitrine de présentation.

Travail d'amateur seconde moitié du XXe siècle

59 x 50,5 cm

400 / 600 €

184 Clipper

en bois battant pavillon américain, sous vitrine de présentation.

Travail d'amateur, seconde moitié du XXe siècle

64 x 78 cm

400 / 600 €

185 Globe de parquet par RAND Mc NALLY, fabricant à
Chicago
Cartographie bien détaillée et complète des connaissances. Pied en bois
noirci à base tripode.
Vers 1910
H. 110 cm Diam. sphère 46 cm Diam. totale 60 cm
2 000 / 3 000 €





186 Maquette

d'un bateau trois mâts en bois sur son ber

XXe siècle

H. 43 cm L. 47 cm

(Accidents)

100 / 120 €

188 Grande maquette de hors bord

en acajou et bois blond, Ber de présentation.

France, XXe siècle

L. 130 cm P. 40 cm

Moteur et télécommande semblant en bon état mais non essayé.

600 / 800 €

187 Maquette de goélette

en bois, laqué avec grément, pont détaillé à sec de toile.

Circa 1950

H. 74 cm L. 73 cm

500 / 600 €

189 Thonier

en bois peint voiles grées, pont détaillé.

Circa 1940

L. 80 cm

300 / 400 €



190 Salière

en porcelaine représentant le Paquebot France
L 20 cm

50 / 100 €

192 Maquette

du Paquebot France en bois laqué, vernis et
plastique, complète de ses canots, matures.
L 155 cm environ.
(Accidents)

3 000 / 5 000 €

191 Ensemble d'assiettes

en porcelaine publicitaire pour le Wagon lit de
l'Orient express

100 / 200 €

193 Dans le goût de Mallet Stevens

Chariot de bar à double plateaux arrondis
et casier à quatre bouteilles en métal blanc,
placage de bois et fond vitré ouvrant à deux
vantaux « double face », montants simulant des
cannelures, poignée de tirage latérale.
On y joint deux clés, un cendrier et quatre roulettes.
Circa 1920-30

H. 60 cm L 97 cm P 46 cm (Dim sans les roulettes)

1 000 / 1 500 €



194 Boîte à musique de marque Grisbaum.
Circa 1950
7 x 11 cm
1 500 / 2 000 €





195 Maquette d'amateur

d'un demi-coque du navire SS OVIDIA en bois peint.
Sous vitrine de présentation.

L. 240 cm
(Fête au Miroir)

4 000 / 6 000 €

Le navire Ovidia a été construit en 1897 par le chantier J.L. Thompson & Sons (Sunderland, Angleterre) pour la société Suédoise Redire AVB Nord. Ce navire a été vendu et renommé en 1915, puis repris son nom d'origine en 1928, et qu'il aurait coulé en 1930.



196 Maquette de bassin en bois

Circa 1940
137 x 100 cm

200 / 300 €



197 Bateau de pêche

en bois peint de Trouville, mature avec voile (incomplète), sur ber.

Circa 1940
L. 64 cm

300 / 500 €

198 Bateau de pêche

en bois peint à sec de voile.

Circa 1990
L. 80 cm

200 / 300 €



199 Sablier

à deux verres réunis par du cartonage et des ficelles. Dans une structure en laiton à deux plateaux et cinq balustres.

XXe siècle
H. 28 cm

300 / 500 €

200 Quart de cercle maghrébin

en laiton doré
Travail moderne dans le goût de l'ancien
H. 17,5 cm

1 000 / 1 500 €

201 Astrolabe maghrébin

à un tympan, en métal doré
Travail moderne dans le goût de l'ancien
Diam. 16 cm
(Usures)

1 000 / 1 500 €



202 Astrolabe maghrébin

à six tympan, en métal doré et cuivré (usures)
Travail moderne dans le goût de l'ancien
Diam. 11 cm

800 / 1 200 €

203 Astrolabe maghrébin

à sept tympan, en argent (usures)
Travail moderne dans le goût de l'ancien
Diam. 12 cm

Poids brut : 734 g

1 200 / 1 500 €

204 Astrolabe maghrébin

à six tympan, en métal doré (usures)
Travail moderne dans le goût de l'ancien
Diam. 10 cm

800 / 1 200 €

205 Tambour
en bois et peau
Zaire
H. 73 cm
800 / 1 000 €



206 Tambour
Tibet, Népal
H. 63 cm
400 / 600 €



207 Statue en fougère arborescente

sculptée dans la racine d'une fougère arborescente.
Archipel du VANUATU, deuxième moitié du XXe siècle
H. 104 cm

1 000 / 1 500 €

Cette statue témoigne, parmi la richesse foisonnante des styles mélanésiens, de la créativité extraordinaire des arts du Vanuatu. Ces sculptures accompagnent les rites parfois secrets et souvent complexes des passages de grade. Les grades correspondent à des statuts auxquels s'attachent certains degrés de pouvoir, de reconnaissance, de connaissance et d'initiation.

208 Masque de pignon

en vannerie représentant un visage aux yeux tubulaires, au-dessus de la bouche un os en bois de forme demi-lune (cassé).

PAPOUASIE, Nouvelle Guinée, deuxième moitié du XXe siècle
124 x 74 cm

300 / 500 €

Ces masques étaient communément accrochés au-dessus du pignon d'une des deux entrées ou à proximité des ouvertures ou « fenêtres » de la maison des hommes. Ces masques ont pour tâche de protéger la tribu des maladies de la malchance et des malheurs.

Symbole de la femme protectrice, de la mère et tête de la maison commune.

209 Masque Ramu en bois sculpté à décor géométrique.

PAPOUASIE, Nouvelle Guinée
L. 40 cm

50 / 100 €

210 Masque de ventre, dit « Ndimu »

Le ventre sculpté en bois est frotté de poudre rouge de padouk.

MAKONDE, Mozambique-Tanzanie, XXe siècle
H. 45 cm (à vue)

200 / 300 €

À l'origine il est accompagné d'un masque facial aux traits féminins. Mais c'est un homme, dont l'identité est protégée par le costume, qui mime les phases de l'accouchement et les douleurs qu'il occasionne.

211 Bâton de chef ou sorcier

en bois à deux patines à décor d'un personnage accroupi et motifs spiralés.
L. 33 cm

100 / 200 €

212 Dent de phacochère à décor sculpté d'une femme

L. 14 cm

60 / 80 €

213 Suite de cinq dents de cochon

Nouvelles-Hébrides, fin XIXe siècle

Don du chef Nidoish Naïsseline au pasteur Alfred Boegner.

400 / 600 €

214 Suite de vingt-cinq dents de cochon.

Nouvelles-Hébrides

1 000 / 1 200 €

215 Deux bracelets

à sept rangs en os ciselé et patiné, fibre teinté rouge.

Papouasie Nouvelle-Guinée

100 / 120 €

216 Deux colliers en cauris.

30 / 50 €



217



218



219



226



225



227



229



221



224



228



217 Massue, dite bec d'oiseau
en bois.
Kanak, Nouvelle Calédonie
L 80 cm

400 / 600 €

218 Massue, dite bec d'oiseau
en bois, (fentes).
Kanak, Nouvelle Calédonie.
L 78 cm

250 / 350 €

219 Massue, dite bec d'oiseau
en bois.
Kanak, Nouvelle Calédonie.
L 72 cm

200 / 300 €

220 Massue, dite bec d'oiseau
en bois, (fentes).
Kanak, Nouvelle Calédonie
L 73 cm

300 / 500 €

221 Massue, dite bec d'oiseau
en bois.
Kanak, Nouvelle Calédonie.
L 69 cm

150 / 250 €

222 Massue, dite bec d'oiseau
en bois.
Kanak, Nouvelle Calédonie.
L 52 cm

50 / 100 €

223 Massue, dite bec d'oiseau
en bois clair sculpté d'un lézard.
Kanak, Nouvelle Calédonie. Travail contemporain.
L 48 cm

20 / 30 €

224 Suite de trois massues en bois patiné.
Océanie ou Fidji
Dim de l'une H. 54 cm

200 / 300 €

225 Massue de jet en bois sculpté.
Maoris

50 / 100 €

226 Casse-tête en bois à décor phallique
Kanak, Nouvelle Calédonie
L 64 cm

200 / 300 €

227 Suite de trois casses-têtes
en bois clair sculpté ou garnis à clous.
Océanie
H. de l'un 61 cm

200 / 300 €

228 Sabre en bois.
Kanak, Nouvelle Zélande
100 / 120 €

229 Sifflet africain
en bois à décor de tortue.
Mossi, Burkina Faso

50 / 100 €

230 Pectoral Kina en coquillage.
Papouasie Nouvelle-Guinée
L 20 cm

50 / 80 €

CONDITIONS DE VENTE

La vente volontaire sera faite expressément au comptant en Euros.

Les acquéreurs paieront en sus de l'adjudication pour les objets et par lot 30 % T.T.C. (25,00 % H.T. + T.V.A. 20 %) et pour les livres (28,43 H.T. + T.V.A. 5,5 %)

En cas de double enchère reconnue effective par la Société de Vente aux enchères, son opérateur ou le Commissaire-Preneur judiciaire, l'objet sera remis en vente, tous les amateurs présents pouvant concourir à cette deuxième mise en adjudication.

L'ordre du catalogue sera suivi. Les dimensions et le nombre des pièces indiquées sont données à titre indicatif.

Tous les objets modernes ou anciens sont vendus sous garantie de la Société de Vente aux enchères ou du Commissaire-Preneur judiciaire et, s'il y a lieu, de l'expert qui l'assiste, suivant les désignations portées au catalogue et compte tenu des rectifications annoncées au moment de la présentation du lot et portées sur le procès-verbal de la vente. Une exposition préalable permettant aux acquéreurs de se rendre compte de l'état des biens mis en vente, il ne sera admis aucune réclamation une fois l'adjudication prononcée, notamment pour les restaurations d'usage, les petits accidents, les taches ou déchirures, l'état sous la dorure, les peintures ou les laques. Les conditions d'état des tableaux sont disponibles en français et en anglais auprès de l'expert. La responsabilité de l'opérateur de la maison de vente et des commissaires-priseurs, et le cas échéant des experts, se prescrit par 5 ans à compter de l'adjudication ou de la prise.

ORDRES D'ACHAT

Les ordres d'achat sont une facilité pour les clients. La Société de Vente aux enchères et le Commissaire-Preneur judiciaire ne sont pas responsables pour avoir manqué d'exécuter un ordre par erreur ou pour toute autre cause.

Tout éventuel acquéreur désirant porter les enchères par téléphone devra au préalable confirmer sa volonté par tout moyen écrit avant la vente. Les frais d'expédition seront réglés par les acquéreurs.

Participation aux enchères

La participation aux enchères pourra être effectuée auprès des clerks d'étude qui se tiennent à votre disposition afin de vous enregistrer au téléphone ou par ordres d'achat au 01 40 13 07 79, via notre site internet, adresse mail ou bien sur la plateforme de Drouot Digital.

Lors de la vente un cyber-clerc sera présent sur la plateforme Drouot-Live afin de relayer vos enchères.

En validant votre inscription, vous acceptez que l'étude mémorise et utilise votre adresse email dans le but de vous envoyer nos lettres d'informations sur nos ventes futures.

Enchères Live

L'étude TESSIER & SARROU ne saurait être tenue pour responsable de l'interruption d'un service Live en cours de vente ou de tout autre dysfonctionnement de nature à empêcher un acheteur d'enchérir via une plateforme technique offrant le service Live. L'interruption d'un service d'enchères Live en cours de vente ne justifie pas nécessairement l'arrêt de la vente aux enchères par le commissaire-preneur.

Pour les lots acquis via la plateforme drouot.com, les frais de vente à la charge de l'acheteur sont majorés de 1,5% HT du prix d'adjudication (cf CCV de la plateforme drouot.com).

Adjudication et paiement

La vente est parfaite dès le moment de l'adjudication et le transfert de propriété est réalisé dès ce moment. L'adjudication électronique forme la vente au même titre qu'une adjudication en salle. Ce transfert de propriété est indépendant de la mise à disposition des lots.

Le paiement devra être effectué immédiatement après la vente :

- Par paiement " 3D Secure " sur le site <https://www.tessier-sarrou.com/paiement-en-ligne>
- Par virement bancaire en € à l'ordre de TESSIER & SARROU, au RIB : 30066 10021 00010 473605 10 - IBAN : FR76 3006 6100 2100 0104 7360 510
- Par chèque bancaire (en €) à l'ordre de TESSIER & SARROU, avec présentation obligatoire d'une pièce d'identité en cours de validité, envoyé par voie postale. Les chèques étrangers ne sont pas acceptés.

En cas de paiement par chèque par l'adjudicataire, le transfert de propriété de l'objet n'aura lieu qu'après encaissement du chèque.

Le magasinage n'engage pas la responsabilité du Commissaire-Preneur à quelque titre que ce soit, l'objet étant considéré sous la garantie exclusive de l'adjudicataire, dès le moment de l'adjudication. En cas de paiement par chèque non certifié, la délivrance des objets pourra être différée jusqu'à l'encaissement de celui-ci.

Paiement par Carte accepté. En cas de règlement par Carte de crédit étrangère, les frais de 1,5 % seront imputés en sus des frais légaux et 2,9 % pour les Cartes American Express.

Les paiements en espèce ne peuvent excéder 1000 €, frais de vente compris.

Délivrance des lots

Tous les meubles et objets adjugés descendent au magasinage de Drouot, ils sont à la charge de l'acheteur :

Les lots peuvent être enlevés gratuitement en salle jusqu'à 18h le soir de la vente et entre 8h et 10h le lendemain. Passé ce délai, les lots sont stockés au service DROUOT MAGASINAGE, aux tarifs suivants :

- Frais de dossier / lot TTC : 5€
- Frais de stockage et d'assurance / lot TTC :
 - 1€ / jour, les 4 premiers jours ouvrés
 - 1€ / 5€ / 10€ / 20€ / jour, à partir du 5e jour ouvré, selon la nature du lot *

Les frais de magasinage sont offerts pour les lots pris en charge par DROUOT TRANSPORT ** ; dans les 10 jours suivant la vente. DROUOT MAGASINAGE

• 01 48 00 20 18 ou 01 48 00 20 56 • magasinage@drouot.com

6 bis, rue Rossini 75009 Paris 3e sous-sol • du lundi au samedi de 9h à 10h et de 13h à 18h

Attention : les lots ne sont remis que sur présentation du bordereau de vente acquitté, et/ou de l'étiquette de la vente.

* Sont considérés :

Très petits : les bijoux, les livres, les œuvres sur papier non encadrées dont la taille est inférieure au format A4

Petits : les tableaux mesurant moins de 1,5 x 1,5 m, les lots légers et de petit gabarit

Moyens : les tableaux mesurant plus de 1,5 m, les lots de petit gabarit et lourds

Grands : les lots de grand gabarit et lourds

Volumineux : les lots imposants ou composés de plusieurs lots »

** GEODIS • 01 48 00 22 49 • drouot-transport@drouot.com

- Les lots sont remis par Drouot Magasinage après acquittement total des sommes dues, sur présentation du bordereau acquitté et/ou de l'étiquette de vente.
- Tout objet/lot qui ne serait pas retiré dans un délai d'un an à compter de son entrée au service Magasinage sera réputé abandonné et sa propriété transférée à Drouot Enchère à titre de garantie pour couvrir les frais de stockage.

Défaut de paiement

À défaut de paiement par l'adjudicataire de la totalité des sommes dues, dans le mois qui suit la vente, et après une seule mise en demeure restée infructueuse, TESSIER & SARROU entamera une procédure de recouvrement. L'acheteur sera inscrit au fichier centralisé d'incidents de paiement du SYMEV (www.symev.org) et l'ensemble des dépens restera à sa charge. A compter d'un mois après la vente et à la demande du vendeur, la vente pourra être annulée sans recours possible.

All purchaser should be paid in cash. The buyers will have to pay an additional charge of : 30 % (25 % + V.A.T. 20 %).

Orders can be sent by post or telegram and phone during the sale (we will call you). Sufficient notice must be given to the expert (please take account of time difference).

Orders can be placed with M^{re} TESSIER - M^{re} SARROU or the Expert, during the viewing. In any case claim, the french text only will be taken in consideration.

EXPORTATION

L'exportation de certains biens hors de France, que cela soit vers un pays membre de la communauté européenne ou non, est subordonnée à la délivrance d'un certificat par le Ministère de la Culture (décret n° 2004-709 modifiant le décret 93-124) qu'il est de la responsabilité de l'adjudicataire de demander. Le fait qu'une autorisation d'exporter soit tardive ou refusée ne pourra pas justifier l'annulation de la vente, ni aucun retard de paiement du montant dû.

SUCCESSIONS • ESTIMATIONS • INVENTAIRES PARTAGES • ASSURANCES • FRANCE ET ÉTRANGER

Nous effectuons les estimations, inventaires d'assurance et les partages de meubles, tableaux, objets d'art et matériel industriel ou commercial sur rendez-vous.

* Spécimen en ivoire d'Elephantidae spp (I/A), écaille de tortue et corail pré-Convention :
antérieur au 1er juillet 1947 et conforme au Règle CE 338/97 du 09/12/1996 art.2-Wmc,
antérieur au 1er juillet 1975 et conforme aux arrêtés français des 16 août 2016 et du 4 mai 2017.

Pour une sortie de l'Union Européenne, un CITES de ré-export sera nécessaire, celui-ci étant à la charge du futur acquéreur. La délivrance d'un tel document n'est pas automatique. Pour une éventuelle réexportation, il appartiendra à l'adjudicataire de se renseigner – préalablement à tout achat – auprès des douanes du pays concerné, particulièrement s'il s'agit des Etats-Unis ou de la Chine.

Graphiste : Hélène ALLERON • ln.alleron@hotmail.fr
Photographes : Emilie LEBEUF • emilie.lebeuf@yahoo.fr
Christian BARAJA • c.baraja@wanadoo.fr



