



KAHN-DUMOUSSET

Commissaires-Priseurs



MERCREDI 18 JUIN 2014

DROUOT-RICHELIEU

SALLE 16 - 14H00

KAHN-DUMOUSSET

Commissaires-Priseurs

DROUOT-RICHELIEU
9, rue Drouot, 75009 Paris

MERCREDI 18 JUIN 2014 - SALLE 16 À 14h00

LIVRES ANCIENS ET MANUSCRITS

JEAN COCTEAU : BEL ENSEMBLE DE DESSINS ET DE LIVRES AVEC ENVOIS ET DESSINS

GRAVURES ET TABLEAUX ANCIENS

TABLEAUX MODERNES

ANIMALIA

COLLECTION DE MME A.

EXTRÊME-ORIENT

VIOLONS

OBJETS D'ART ET MOBILIER

D'UN CHÂTEAU EN NORMANDIE

PATRICK DUMOUSSET - DAVID KAHN - ISABELLE MAROTTE
Personnes habilitées à diriger les ventes aux enchères publiques

EXPOSITIONS PUBLIQUES

MARDI 17 JUIN 2014 DE 11 H À 18 H

MERCREDI 18 JUIN 2014 DE 11 H À 12 H

Téléphone exclusivement durant l'exposition et la vente : 01 48 00 20 16

Catalogue visible sur : www.kahn-dumousset.com

DrouotLIVE^{COM}

EXPERTS

LIVRES

Bernard PERRAS

17, rue Drouot, 75009 Paris.

Tél. : 01 45 23 11 77 - Fax : 01 45 23 11 09

E-mail : bernardperras@wanadoo.fr

Lots : 1 à 55

AUTOGRAPHES

Maurice IMBERT

4, rue Flora-Tristan - 77380 Combs la Ville.

Tél. : 06 86 57 67 32

E-mail : maurice.imbert@yahoo.fr

Lots : 56 à 70

DESSINS & TABLEAUX ANCIENS - MINIATURES

Patrice DUBOIS

Membre du Syndicat Français des Experts

Professionnels en Œuvres d'Art

16, rue de Provence - 75009 PARIS

Tél. : 01 45 23 12 50

E-mail : patrice.p.dubois@free.fr

Lots : 76 à 87

ESTAMPES

Sylvie COLLIGNON

Expert près la Cour d'Appel de Paris

45, rue Sainte-Anne - 75001 PARIS

Tél. : 01 42 96 12 17

Email : collignonsylvie@cegetel.net

Lots : 71 à 72 et 74 à 75

TABLEAUX MODERNES SCULPTURES

Bruno JANSEM

50, rue de Lille - 75007 PARIS

Tél. : 06 10 15 41 08

E-mail : bruno@jansem.org

Lots : 88 à 106

ANIMALIA- SCIENCES NATURELLES

Michael COMBEXELLE

Conseiller Juridique en Zoologie et collections animales

Expert de Justice la Cour d'Appel de Paris

Tél. : 06 25 10 81 67

Lots : 107 à 120 et 156 à 159 161 à 185 et 150

EXTREME ORIENT

Pierre ANSAS assisté de Anne PAPILLON

9, bd Montmartre - 75009 Paris

Tél. : 01 42 60 88 25

Lots : 186 à 219

VIOLONS

Yan ULLERN

49 rue de Rome 75008 PARIS

Tél. : 01 42 93 54 90

Lots : 220, 221

MOBILIER - OBJETS D'ART

M. Antoine LESCOP DE MOY

21, avenue de Messine - 75008 PARIS

Tél. : 01 42 25 19 63

Lots : 222 à 238, 240 à 241, 243 à 242 à 247, 250, 251, 253, 258, 259, 260, 265, 266, 267, 268, 269, 303, 305

CABINET QUERE BLAISE

55, avenue Marceau - 75116 Paris

Port. : 06 78 62 87 55

Lots : 73, 160, 233, 24, 254, 255, 239, 248, 252, 256, 257, 261, 263, 262, 264

VACATION SUR LE THEME DES COLLECTIONS DE SCIENCES NATURELLES, TAXIDERMIE, CABINET DE CURIOSITES

Rappel réglementaire :

Les spécimens présentés dans cette vacation sont dans leur intégralité en conformité avec la Loi. En effet, le Législateur impose des règles strictes pour l'utilisation commerciale des spécimens d'animaux inertes. La réglementation Internationale du 3 Mars 1973 (CITES) impose pour les différentes annexes une corrélation entre le spécimen et le document prouvant l'origine licite. Ce règlement retranscrit en droit Communautaire Européen (Annexes A/B/C) dans le Règle 338/97 du 9/12/1996 permet l'utilisation commerciale des spécimens réglementés (CITES) sous réserve de présentation de documents prouvant l'origine licite ; ces documents pour cette vacation sont les suivants :

- Pour l'Annexe A : CIC fourni reprenant l'historique du spécimen (pour les spécimens récents)
- Pour l'Annexe B : les spécimens aviens sont soit bagués ou transpondés, et sont accompagnés de documents d'origine licite (bordereau d'adjudication).

Pour les spécimens Protégés repris au Code de l'Environnement Français, ils sont tous nés et élevés en captivité et bénéficient du cas dérogatoire de l'AM du 14/07/2006. Ils peuvent de ce fait être utilisés commercialement au vu de la traçabilité entre le spécimen et les documents justificatifs d'origine licite. Les autres spécimens bénéficiant de datation antérieure à 1981 (AM du 09/09/2009) peuvent de ce fait être utilisés commercialement.

Pour les spécimens antérieurs à 1947 présents dans cette vacation, ils bénéficient du cas dérogatoire du Règle 338 /97 du 9/12/1996 en son article 2 permettant leur utilisation commerciale. En revanche, pour la sortie de l'UE de ces spécimens un Cites pré-convention est nécessaire.

Pour les spécimens d'espèces chassables (CH) du continent Européen et autres, l'utilisation commerciale est permise sous certaines conditions.

Pour les espèces dites domestiques (D) présentes dans cette vacation, l'utilisation commerciale est libre.

Pour les spécimens anciens dits pré-convention (avant 1975), ils respectent les conditions de l'AM du 23/12/2011 et de ce fait, peuvent être utilisés commercialement.

Les autres spécimens de cette vacation ne sont pas soumis à réglementation (NR) et sont libres de toutes utilisations commerciales. Le bordereau d'adjudication servira de document justificatif d'origine licite.

Pour une sortie de l'UE, concernant les Annexes I/A et II/B, un CITES de réexport sera nécessaire, celui-ci étant à la charge du futur acquéreur.

Remarque : L'Etude KAHN-DUMOUSSET, et l'Expert déclineront toutes utilisations frauduleuses des spécimens mis en vente dans cette vacation, autres que celles fixées par la Loi, le Commissaire-priseur, et l'Expert.

Toute reproduction entière ou même partielle de ce texte est interdite sans autorisation de l'Etude et de l'Expert

LIVRES ANCIENS ET MODERNES

1

MANUSCRIT RELIE

Supplementum Manualis Divinorum Officio ff. Carmelitarum Excalceatorum Conventus Metensis. PRECIEUX ANTIPHONAIRE MANUSCRIT ET ENLUMINE REALISE PAR LES CARMES DU COUVENT DE CHARENTON EN 1750. Recueil calligraphié sur parchemin en caractères augustaux à l'encre bleue, noire, rouge et à l'or. Il comprend 71 pages numérotées, dont la page de titre. Les deux derniers ff. sont rédigés sur papier vergé fort filigrané. Le titre et chaque page s'inscrit dans un encadrement de rinceaux bleus entouré d'un doublefilet rouge et or. Le titre est contenu dans un très beau cartouche de rinceaux, fleurons et cornes d'abondance et sommet d'un ange annonciateur et des figures allégorique de la Foi et de l'Evangile. L'illustration du volume comprend outre le titre, 13 têtes de chapitre, 14 cul-de-lampe composés de bouquets fleuris, et 44 lettrines à l'or inscrites dans un paysage traité en miniature à la gouache polychrome ou en camaïeu figurant des paysages profanes, chacune entourée d'un filet gras à la feuille d'or.



L'ensemble des prières est en latin, seules les prières pour les Frères convers, pour gagner des indulgences, et pour les Frères novices sont en français (pp. 43 - 44 - 45).

Le volume, de format in - folio (35,5 x 24 cm), est conservé dans une reliure en plein maroquin rouge, dos à 6 nerfs ornés, pièce de titre de maroquin olive, plats à décors d'une large dentelle dorée encadrant un écusson aux armes des couvents de Carmes et de Carmélites, tranches dorées, gardes de tabis vert. Reliure de l'époque (coins restaurés).

Ce Cérémonial carmélitain est un recueil d'Antiphonae, c'est à dire de chants alternatifs, utilisé lors des différents offices ou au cours de cérémonies précises.

Ce recueil a été réalisé au couvent des Carmes Déchaux de Charenton pour le couvent des Carmes Déchaux de Metz, qui avaient racheté un siècle plus tôt l'ancien bâtiment des Jésuites.

7 000/8 000 €





2



2



2

SPANISH FORGER : LE FAUSSAIRE ESPAGNOLE

Canon d'Autel de style médiéval, sur peau de vélin manuscrite : Le canon central comporte, comme à l'accoutumé les prières du Gloria, du Credo, et les prières de l'Offertoire et de la Consécration. Les deux canons latéraux comportent pour le premier, situé à la droite de l'autel prières de bénédiction de l'eau et du Lavabo et l'autre situé à gauche de l'autel le début de l'Evangile de Saint Jean que le prêtre lit à la fin de la messe après la bénédiction des fidèles. Chaque panneau est manuscrit à l'encre rouge et noire, avec de belles lettrines dorées sur fond bleu ou rouge ; il est inscrit dans un riche et très belle encadrement polychrome gouaché et doré de rinceaux fleuris, oiseaux et animaux fantastiques. Le panneau central comporte trois scènes enluminées : au centre la Crucifixion, à gauche l'ange apparaissant aux bergers lors de la Nativité et à droite l'Adoration des Mages. Le panneau du Lavabo est orné d'une belle miniature représentant la fuite en Egypte de la Sainte Famille, accompagné par l'Ange. Le panneau de gauche est orné d'une enluminure représentant l'apôtre Saint Jean accompagné de l'aigle, rédigeant l'Evangile à Patmos. Elle est indiscutablement l'œuvre du miniaturiste de la fin du XIXe siècle connu sous le nom du Spanish Forger (le Faussaire Espagnol). Bien qu'il n'ait jamais été identifié, il est aujourd'hui mieux connu grâce aux travaux qui ont mené à une exposition à la Pierpont Library en 1978. Son style, plus français qu'espagnol, se reconnaît à certains détails, à ses pigments, Artiste à part entière, il est aujourd'hui très recherché des amateurs d'enluminures.

Dimensions : Panneau central (430 x 550 mm) : 105 x 124 mm (miniature centrale)

80 x 127 mm (miniatures latérales)

Panneaux latéraux (430 x 260 mm) : 88 x 150 mm (miniature)

Chaque panneau est encadré dans un beau cadre en pâte moulurée et dorée.

La gouache est usée de manière parcellaire sur l'enluminure de la Crucifixion et pour une infime partie sur l'enluminure représentant Saint Jean, deux déchirures du parchemin sur le panneau central.

The Spanish Forger. Voelke, William and Roger S. Wieck. New York, The Pierpont Morgan Library, 1978.

1 000 / 1 500 €

3

CHATEAUBRIAND

Le Paradis Perdu de Milton. Paris, Furne et Gosselin, 1836; 2 vol. On joint 14 vol. de l'édition des Œuvres complètes de Ladvocat. 1831.

Ensemble 16 vol. in - 8°, demi-veau glacé orné.

100 / 120 €

4

MEDECINE : HALLER

Hermanni Boerhaave ... Praelectiones academicae... Taurini (Turin), ex. typographia regia, 1742-1745; 5 vol. in - 4°, basane jaspée, dos à nerfs ornés, tranches rouges. Reliure de l'époque.

Bel exemplaire.

500 / 800 €

5

DESCARTES

Les Passions de l'Âme. Amst., Louys Elzevier, 1650 ; in - 16, vélin ancien, titre mss. en haut du dos.

L'édition originale est parue en 1649, chez les Elzevier. Exemplaire de remise en vente avec le titre seul réimprimé.

Le 1er f. blanc manque. Mouillure marginale sur les 10 premiers ff.

400 / 500 €

6

KANT : VILLERS

Philosophie de Kant ou principes fondamentaux de la philosophie transcendante. Metz, Colignon, 1801 ; 2 parties. A la suite : KANT : Observation sur le sentiment du beau et du sublime. Paris, Lucut, 1896.

Ensemble 1 vol. in - 8°, basane jaspée de l'époque.

180/200 €

7

BORNIER

Conférence des Nouvelles Ordonnances de Louis XIV. Paris, 1694 ; 2 vol. in - 4°, veau blond jaspée orné de l'époque.

ROLLIN : De la Manière d'enseigner et d'étudier les Belles Lettres, par rapport à l'esprit et au cœur. Paris, Veuve Estienne, 1732 ; 3 vol. in - 12 veau brun orné de l'époque. Ex-libris mss.

150/180 €

8

[...] : Elementa Philosophiae... Venise, T. Bettinelli, 1771 ; 3 vol. in - 8°, en vélin, pièces de titre en veau blond. Reliure de l'époque.

L'ouvrage comprend 5 planches gravées dépliantes à la fin du tome I, 4 planches à la fin du tome II et 11 planches à la fin du tome III.

Accroc avec manque à la coiffe du tome I.

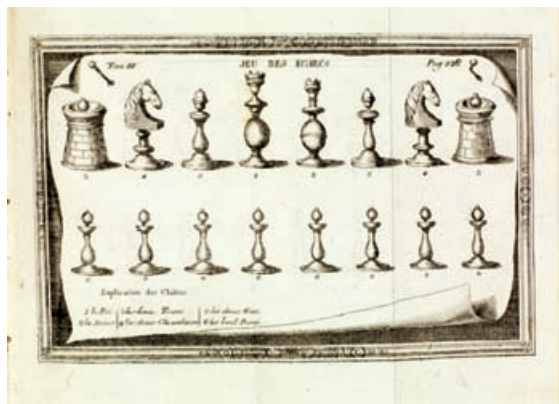
200/250 €

- 9 **Heures nouvelles dédiées au Roy.** Paris, Cuissart, 1750 ; in - 12, maroquin rouge orné de l'époque. (un coin acc.)
MALHERBE : Poésies. Paris, Bourbou ; 1764 ; in - 12, demi-basane blonde ornée. Portrait gravé en front.
CORVIN : Jurisprudentia romana. Amst., Lud. Elzévir, 1644 ; in - 16, parchemin ancien, beau titre front. Reliure endommagée.
HOMERE : L'Iliade. [2 vol.] et L'Odyssée [1 vol.]. Paris, Brunet, 1709 ; 3 vol. in - 12, veau orné de l'époque.
Belle édition d'un front. et de fig. gravés HT.
Galerie de vers sur la reliure du tome I. 100/120 €
- 10 **Non venu**
- 11 **BUFFON**
Œuvres complètes. Paris, 1853; 12 volumes, planches hors-texte en couleurs. LACEPEDE : Histoire Naturelle, Poissons. Paris, 1860; 2 vol. planches hors-texte en couleurs
Ensemble 14 vol. in - 8°, demi-chagrin orné de l'époque 250/300 €
- 12 **OVIDE**
Les Métamorphoses en latin et en français. Bruxelles, Foppens, 1677 ; in - folio, demi-basane brune à coins, de la fin du XIXème siècle.
Trad. de DURYER, vignette de titre et figures gravées par Martin BOUCHE.
On joint : PINDARE : Œuvres. Paris, H. Estienne , 1586 ; in - 16, vélin ancien, Troisième édition gréco-latine donnée par Estienne, elle est bien complète des Carminum poetaum novel. 80/100 €
- 13 **CONSTANT (Benjamin)**
Adolphe. Paris, Piazza, 1936 ; in - 12, basane blonde ornée, tête dorée, couv. et dos cons.
Ill. de Paul-Emile BECAT. Ex. num. sur Rives. 100/120 €
- 14 **Gustave DORÉ - DANTE.**
L'Enfer.
Paris, Hachette, 1865 ; in-folio, demi chagrin brun orné 80/100 €
- 15 **PILES (R. de)**
Recueil de divers ouvrages sur la peinture et le coloris. Paris, Jombert, 1755 ; in - 12, veau jaspé, dos à nerfs orné, armes frappées sur le centre des plats, tranches rouges. Reliure de l'époque.
Armes de ??
PINGERON : Vie des architectes anciens et modernes. Paris, Jombert, 1771 ; veau blond jaspé orné de l'époque.
On joint :[...] : Comes Senectutis. Paris, Mariette, 1709 ; in - 16, veau brun orné de l'époque.
Reliures usagées. 250/300 €



15

- 16 **CONTESSE.**
Les Héros de la Marine Française.
Paris Firmin-Didot [1897], 1897. in-4°, demi-basane bleue à coins, dos à nerfs orné, couverture supérieure conservée. Frontispice en couleurs, 391 pp., nomb. illustrations in-texte, 11 planches en couleurs hors texte, demi chagrin rouge à coins. Bel exemplaire.
Joint.
L'ILLUSTRATION: Normandie, le nouveau paquebot de la Cie Gle Transatlantique. P., 1935; in-folio br. Marine, 1932. in-8° broché. Illustration d'Albert SEBILLE.
- MICHAUD et POUJOULAT: Histoire des Croisades, abrégée à l'usage de la jeunesse. Tours, Mame, 1886; in-4°, perc. rouge ornée de l'éditeur.
- JOB - ASSOLANT (Alfred): Récits de la Vieille France. François Buchamor. Delagrave, 1897; in-4°, perc. grise ornée de l'éditeur.
Les quatre volumes et un Atlas départemental LAROUSSE 100/150 €
- 17 **BOTANIQUE**
Démonstrations Élémentaires de botanique. Lyon, Bruyset, 1796 ; 4 vol. in - 8°, basane jaspée ornée de l'époque.
Exemplaire de la 4ème édition.
Elle est l'œuvre des élèves de l'Ecole Royale Vétérinaire de Lyon.
TOULOUSE : LOISELEUR-des-LONGCHAMPS : Nouveau Voyage dans l'Empire de Flore ou Principes Élémentaires de botanique. Paris, Méquignon, 1817 ; 2 parties en 1 vol. in - 8°, basane jaspée ornée de l'époque.
Quatre tableaux, dont trois dépliant.
Exemplaire aux armes de la ville de Toulouse (mouillures intérieures) 100/200 €



18

- 18 **Académie Universelle des jeux.** Lyon, Leroy, 1810 ; 3 vol. in - 12, demi-basane racinée à coins, dos à faux nerfs orné.
7 plans dépliant (petite déchirure à l'un des plans).
100/120 €

- 19 **SAUSSAY**
Traité des Jardins. Paris, Simart, 1722 ; in - 12, veau brun granité orné de l'époque.
LEMERY : Pharmacopée universelle. Paris, D'Houry, 1734 ; in - 4° ; veau brun orné de l'époque. Exemplaire bien complet de la Suite qui débute à la page 575 (n.ch)
Ex-libris mss., notes mss. sur les 2 ff. blancs, biographie de l'auteur et recettes.
Défauts aux reliures. 150/250 €

- 20 **MORERI**
Grand Dictionnaire Historique. Paris, 1732; 6 vol. Supplément au Grand Dictionnaire Historique. Paris, 1732. 2 vol. Nouveau Supplément au Grand Dictionnaire Historique. Paris, 1749. 2 vol.
Ensemble 10 vol. in - folio, veau orné de l'époque, tranches rouges. 300/400 €

- 21 **AUBERY**
Histoire du Cardinal-Duc de Richelieu. Paris, Bertier, 1660; in-folio, veau brun granité, dos à nerfs orné, tr. jaspées.
Reliure de l'époque.
Portrait du Cardinal en front., d'après Champaigne, gravé par Rousselet. 400 / 500 €



21



22



- 22 **Fêtes publiques** à l'occasion du Mariage de Monsieur Le Dauphin les 23 et 26 Février 1745. Paris, 1745; in - plano, plein maroquin rouge de PADELOUP (étiquette).
Armes aux centre des plats et fleurons d'angle recouverts, dos refait.
Petite galerie de vers sur le premier et dernier ff. 2 000 / 2 500 €

- 23 **CALUAT (Victor) - LE ROUX DE LAINCY**
Eglise Saint Eustache à Paris. Paris, Chez l'auteur, 1850; in - plano, demi-chagrin vert orné. 40 planches gravées.
De la Bibliothèque de Viollet-Le-Duc, avec son ex-libris.
Rousseurs 500 / 600 €



24

- 24 **Description des festes** données par la ville de Paris à l'occasion du Mariage de Madame Louise-Elisabeth de France et de Dom Philippe, infant. Paris, Lemercier, 1740; in - plano, basane maroquinée rouge moderne. 400 / 500 €

- 25 **Les Fastes Napoléons.** Paris, 1807; in - plano, demi-chagrin anthracite de l'époque imp. Mouillures. 200 / 300 €

- 26 **DESEINE**
Rome moderne. Leyde, 1713; 5 vol. sur 6 in - 12, veau blond, dos à nerfs ornés, tr. rouges mouchetées.
Reliure de l'époque.
Beau plan dépliant et nombreuses figures H.T. 700 / 800 €



26



27

- 27 **BONANNI (R.P.- S.J.)**
Numismata Summorum Pontificum templi Vaticani Fabrican Indicantia ... Rome, Caesaretti et Paribeni, 1696; in - folio, vélin, dos à nerfs, pièce de titre, tranches mouchetées. Reliure légèrement post. 86 planches gravées. Edition originale. 1 000 / 1 200 €

- 28 **BRILLAT-SAVARIN**
Physiologie du goût, avec une préface par Ch, Monselet. Paris, Jouaust, 1879; 2 vol, in - 8°, plein mar. bleu marine à la bradel, dos lisses bien ornés, têtes dorées, couv. et dos cons. Belle édition ill. par Ad. Lalauze. Un des 170 ex. num. sur Hollande. Il comporte la suite des gravures en double épreuve. 300 / 350 €

- 29 **EGLY (D')**
Histoire des Rois des Deux-Siciles de la Maison de France. Paris, Nyon, 1741; 4 vol. in - 12, veau blond jaspé, dos à nerfs ornés, tr. rouges, reliure de l'époque. Exemplaire bien complet des 4 cartes dépliantes H.T. Petits défauts de reliure : coiffes frottées ou acc. charnières et coins us. Etiquette sur le contreplat du tome I, du libraire Pallandre L'Ainé à Bordeaux, Au Grand Montesquieu. 200 / 250 €

- 30 **EROTICA : FRANCESCO (Antonio)**
Liebesfreude. 15 handkolorierte Blätter. S.I., Privat-Druck, 1920, in-folio, en ff., sous chemise cartonnée d'édit. (abîmée). Tirage limité à 240 ex. num. comprenant les 15 planches coloriées à la main. 100 / 150 €

- 31 EROTICA**
Trois orfèvres à la Saint Eloi... Du Quartier Latin à la Salle de Garde. En Sorbonne, Pour L'esbaudissement des Escoliers, 1430 [1930] ; 2 vol. in - 8° br., et suite des figures sous portefeuille, l'ensemble sous double emboitage.
Un des exemplaires de tête avec la suite séparée des 25 planches en noir.
Etui restauré. 100 / 150 €
- 32 EROTICA : BECAT (Paul-Emile)**
L'Œuvre libertine des poètes du XIXème siècle. Paris, Briffaut, 1951; in - 8° br. sous double emboitage.
Un des 50 ex. de tête avec la suite en noir de 8 gravures.
BECAT : LOUYS (Pierre) : Les Chansons secrètes de Bilitis. Paris, Lubineau, 1938; in - 4° en ff. sous chemise imp. et double emboitage.
Ex. num. 272. Nombreuses piqûres. couv. et premiers f. piqués. 120 / 150 €
- 33 DUFY (Raoul)**
Mon Docteur, le Vin. Paris, Dreger, 1936 ; in - 4°, br. couv. ill. Belle ill. de Dufy en coul. pour ill. cette apologie du vin écrite par Gaston DERYS, précédée d'un Hommage au Vin écrit par le Maréchal Pétain en 1935. 10 / 20 €
- 34 DELACROIX : ESCHOLIER (Raymond)**
Delacroix, peintre, graveur et écrivain. Paris, Floury, 1926; 2 vol. in - 4°, demi-chagrin à coins, dos lisses ornés, têtes dorées, couv. et dos cons.
Reliures signées de A. Jonquière, datées de 1926-1927. 100 / 120 €
- 35 KAMPF (Arthur) 1864 - 1950**
Zwanzig Radierungen zu Shakespeare Werken. Berlin, Wegweiser verlag G.M.B.H., 1925; grand in-folio sous rabat. Précieux volume comprenant 20 planches HT gravées de différentes scènes du théâtre de Shakespeare : Othello (La Mort de Desdemone), Hamlet (Etre ou ne pas Etre), Jules César, Le Songe d'une Nuit d'Été, Le Roi Lear, Vénus et Adonis ...
Exemplaire signée par l'artiste.
Rousseurs pâles. 200 / 300 €
- 36 ROBIDA**
La Vieille France. Normandie. Paris, A la Librairie Illustrée, 1890; in - 4°, demi-chagrin brun à coins, dos à nerfs orné, tête dorée.
Bel exemplaire. Dos légèrement passé. 200 / 300 €
- 37 FLAUBERT (Gustave)**
Trois contes. Paris, Piazza, 1931 ; in - 12, demi-marquin bleu marine à coins, dos à nerfs très orné, tête dorée et couv. cons. Reliure de LEVITZKY.
Ex. num. sur Lafuma.
FRANCE (Anatole) : Steinlen : L'Affaire Crinquebille. Paris, Pelletan, 1901 ; in - 8°, demi-mar. rouge à coins, dos à nerfs orné, couv. et dos cons., tête dorée. Reliure de CANAPE.
Ex. num. sur vélin du Marais. Coiffe et coins frottés. 100 / 120 €
- 38 BAUDELAIRE (Charles)**
Les Fleurs du Mal. Paris, F. Ferroud, 1928 ; in - 8°, plein marquin bleu marine, dos à nerfs soulignés d'un double fleuron en cuir mos. rouge séparé par un rang de traits et points alternés dorés. Tête dorée, doublefilet int., filet sur les coupes, couv. ill. cons. Etui.
Reliure d'une très grande qualité signée LEVITZKY, dont le fer figure sur le contre plat et au bas de l'étui.
Belle éd., bien ill. par ROCHEGROSSE. 800 / 1 000 €
- 39 MAETERLINCK (Maurice)**
L'Oiseau bleu. Paris, Piazza, 1945 ; in - 8°, demi-marquin marine à bandes, dos lisse, décors sur le dos et les bandes des plats de filets gras en mar. brun mos. alterné avec des filets dorés, tête dorée, couv. et dos cons. Etui. Reliure de LEVITZKY.
Belle édition ill. d'André MARTY.
Ex. num. sur vélin. 200 / 300 €
- 40 RENAN (Ernest)**
Souvenirs d'enfance et de jeunesse. Paris, Calmann-Levy, 1883 ; in - 8°, demi-marquin rouge à coins, dos à nerfs, tête dorée, reliure de CANAPE.
Ed. or. envoi mss. signé de l'auteur à M. Bladé.
Petits frottements sur le dos. 150 / 200 €
- 41 BALZAC (Honoré de)**
La Comédie humaine. Paris, Furne et Dubochet, puis Houssiaux, 1842-1855 ; 20 vol. in - 8°, demi-veau blond à coins, dos à nerfs, à décor de filets dorés formant des réserves, pièces de titre et de tomaison en veau rouge, non rogné, titres dorés.
Reliure des années 1860.
Toutes les couv. et tous les dos sont cons.
152 fig. hors texte, gravées sur bois par Honoré Daumier, Célestin Nanteuil, Henri Monnier, Gavarni et Tony Johannot.
Exemplaire complet de la préface de Georges Sand et du portrait de Balzac. 1 200 / 1 500 €
- 42 [Giono] ROUTES ET CHEMINS AVEC JEAN GIONO et 56 peintres témoins de leurs temps.**
Edit. des Peintres témoins de leur Temps, 1961, 4° (27 x 21 cm), en ff., sous couv. rempl. et double étui. Un des quelques ex. nominatifs, sur vélin d'Arches, revêtus des signatures de l'auteur et des peintres et enrichis d'une gravure originale de Bernard Buffet (justifiée et signée au crayon). Intéressant récit de Jean Giono, accompagné de 56 planches h. t. en noir, toutes signées au crayon ou au stylobille, reproduisant les dessins et de Bernard BUFFET, L. BERTHOMME-SAINT-ANDRE, Roger BEZOMBES, Yves BRAYER, Jean CARZOU, Michel CIRY, Roger CHAPELAIN-MIDY, Lucien FONTANAROSA, Emile GRAU SALA, Isis KISCHKA, MANE-KATZ, Kostia TERECHKOVITCH, Camille HILAIRE, Walter SPITZER, TOFFOLI, etc...
L'exemplaire comporte, sur le faux-titre, la signature, au stylo bille, de Jean GIONO 400/500 €

- 43 Musée Galliera**
Les Peintres témoins de leur temps : Les Français. Paris, 1966; in-4 en ff., sous emboîtement de basane noire. L'illustration hors texte est composée de 56 dessins reproduits en fac-simile et signés à la main, par AMBROGIANI, BEZOMBES, BRAYER, CARZOU, CATHELIN, CIRY, COUTY, FONTANAROSA, HILAIRE, MORETTI, TOFFOLI, VOLTI, WEISBUCH ... Elle orne des textes d'ACHARD, F.R. BASTIDE, DANINOS, M. DROIT, J. DUTOURD, René FALLET, Aug. LE BRETON, Albert VIDALIE, etc... Ex. du tirage de luxe, H. C., comprenant, dans une chemise, l'affiche de l'exposition, imprimée d'après un dessin de CARZOU et deux eaux-fortes originales de CARZOU, signées par l'artiste. 200/300 €

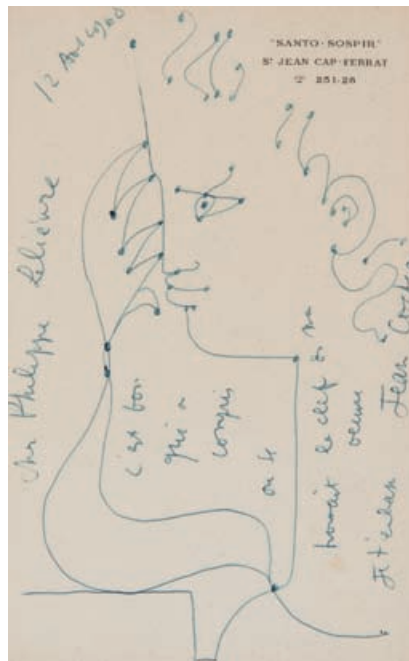
- 44 La Guerre racontée par l'image**, d'après les sculpteurs, les graveurs et les peintres. Hachette, 1903; in-4°, demi-mar. framboise à coins, dos à nerfs, tête dorée. Importante iconographie. Joint DUHOUSSET (Colonel): Le cheval dans la nature et dans l'art. PLaurens, s.d. (1902); in-4°, demi-basane verte ornée. Et deux volumes in-4° par P. de CLEMENT 60/80 €

JEAN COCTEAU
BEL ENSEMBLE DE DESSINS ET DE LIVRES AVEC ENVOIS ET DESSINS



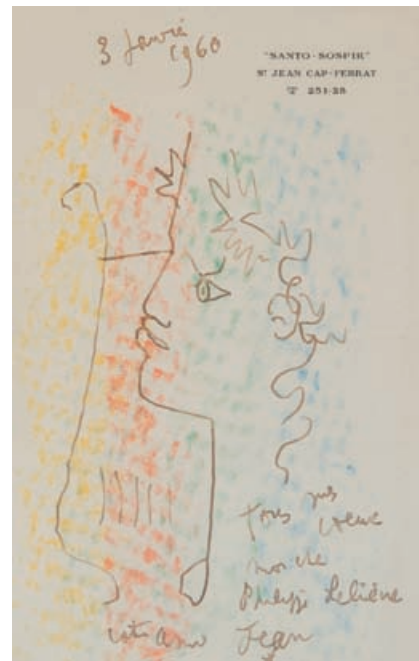
45

- 45 COCTEAU Jean (1889-1963)**
Autoportrait. Dessin à la pierre noire avec un fond de trait de fusain bleu imitant les vagues, signé et dédié ; 26,5 x 18 cm. Encadré. 600 / 800 €



46

- 46 COCTEAU Jean (1889-1963)**
Profil de jeune homme penseur, la tête appuyée sur la main. Très beau dessin réalisé sur une feuille de papier à lettre à l'en-tête de format in - 8° de « Santo-Sospir, Saint Jean-Cap-Ferrat » (propriété de Mme Francine Weissweiller), à l'en tête au stylo-bille bleu, signé et daté du 12 Août 1960. Belle dédicace « ... c'est toi qui a compris ou (sic) se trouvait la clef de mon œuvre. Je t'embrasse. » Encadré. 500 / 600 €



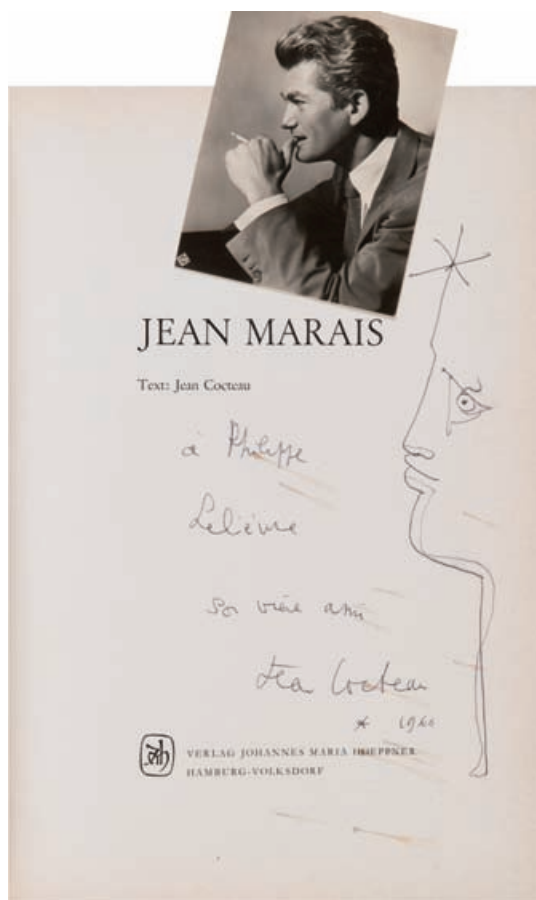
47

- 47 COCTEAU Jean (1889-1963)**
Portrait d'Orphée portant sa lyre. Dessin à la plume et à l'encre réalisé sur une feuille de papier à lettre à l'en-tête de format in - 8° de « Santo-Sospir, Saint Jean-Cap-Ferrat », signé, dédié « Votre ami Jean » et daté du 3 janvier 1960, rehaussé d'un fond en pointillé au fusain jaune, rouge, vert et bleu. Encadré. 500 / 600 €

- 48 COCTEAU Jean (1889-1963)**
Dessin original avec dédicace autographe signé ; 27 x 21 cm, au gros feutre marqueur. Très beau profil de jeune homme, autour duquel il a écrit : « Galets pour Démétrios », et signée de son nom et d'une étoile. 400/500 €

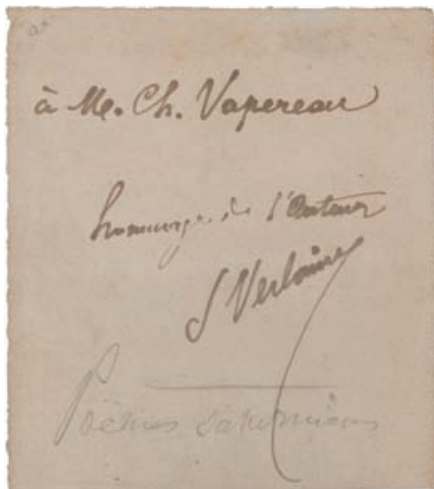


49



50

- 49 COCTEAU Jean (1889-1963)**
Très intéressant dessin à l'encre figurant une accolade entre l'écrivain Joseph Kessel et Jean Cocteau (?). Il est signé Jean, accompagné d'une étoile et enrichi d'un beau quatrain signé Jean Cocteau, étoile.
« Si l'on me disait » enfin, Bref
De ces deux illustre commères
Dis-moi celle que tu préfères?
Je répondrais « La Pinajeff ! »
Jean Cocteau. 800 / 1 000 €
- 50 COCTEAU Jean (1889-1963)**
Entretiens autour du Cinématographe. Recueillis par André Fraigneau. Ed. André Bonne, 1951 ; in - 12 br., jaquette d'éditeur.
Envoi mss. signé Jean, rehaussé de l'étoile et du profil rappelant Le Sang d'un Poète. 200 / 300 €
- 51 COCTEAU Jean (1889-1963)**
Jean Marais. Hambourg, 1959; in - 8° br., recueil de photos de Jean Marais prises par Thérèse Le Prat, avec les commentaires de Cocteau. Envoi mss. signé du poète daté 1960 et orné d'un beau dessin d'un profil de jeune homme. 200 / 300 €
- 52 COCTEAU Jean (1889-1963)**
Reines de la France. Paris, Grasset, 1952; in - 12 br. Envoi mss. sur le faux-titre signé et orné d'un profil de jeune homme. 200 / 250 €
- 53 Image de Jean Cocteau.**
Préface de Georges Noel, avec quatre-vingt illustrations. Nice, Galerie Matarasso, 1957; in - 12 br. Signature à l'encre de Jean Cocteau, accompagnée d'une étoile. 150 / 200 €
- 54 COCTEAU Jean (1889-1963)**
Cérémonial espagnol du Phénix. Paris, NRF, 1961; in - 8° br. Exemplaire de la première édition. Envoi mss. signé du poète daté 1962 et orné d'un beau dessin d'un profil de jeune homme. 200 / 300 €
- 55 COCTEAU Jean (1889-1963)**
Le Requiem. Paris, NRF, 1962; in - 8° br. Exemplaire de la première édition. Envoi mss. signé du poète daté 1962 et orné d'un beau dessin d'un profil de jeune homme. 200 / 300 €



56

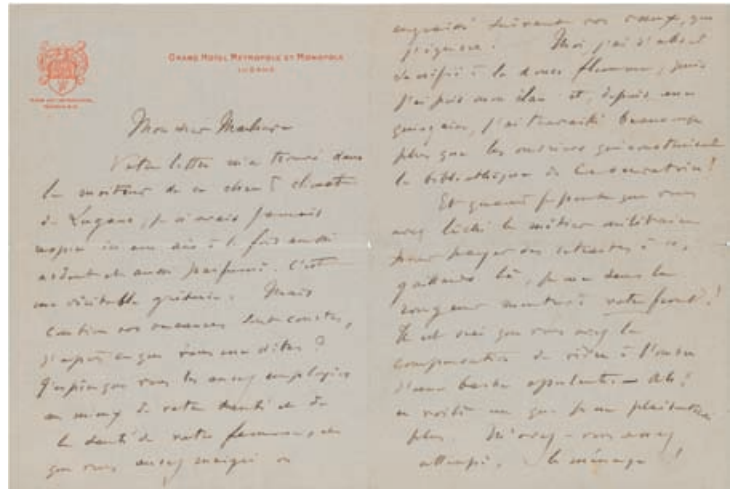
56 VERLAINE (Paul) 1844-1896

Envoi manuscrit à l'encre sur le f. blanc des Poèmes Saturniens : « A M. Ch. Vapereau Hommage de l'auteur P. Verlaine » en dessous duquel le poète a ajouté au crayon « Poèmes Saturniens ».

Feuillet détaché (12,5 x 11 cm) et encadré.

S'agit-il Charles Vapereau né en 1857, fils de Gustave, auteur du Dict. des Contemporains (?)

300 / 500 €



57

57 FAURE (Gabriel), 1845-1924

Musicien française : LAS, 3 pp. in - 8°, à tête gravé du Grand Hôtel Métropole Monopole à Lugano, elle est adressée à Joseph de Marliave (1873 - 1914), musicologue, spécialiste de Beethoven, époux de la pianiste Marguerite Long, grand ami de Fauré et de Ravel, mort au front en Août 1914.

Lettre très amicale dans laquelle il donne de ses nouvelles de sa villégiature à Lugano; il encourage également Marliave et sa femme à profiter de leurs vacances : « ... Allons bonne fin de vacances, les jours passent si vite que je vois vaguement poindre la fin des miennes et le retour, et toutes les galères parisiennes ! ».

400 / 500 €

58 CORREZE

Ensemble d'archives familiales (environ 80 pièces), couvrant la fin du XVIIème siècle, le XVIIIème siècle et le début du XIXème siècle, elles intéressent la région du Selle, d'Egleton, de la Chapelle-Spinasse : actes de vente, Legs et successions, échanges, événements familiaux...

200 / 300 €

59 POMARE IV (28 février 1813-17 septembre 1877),

Reine de Tahiti : Intéressant LAS, 2 pp. in - 8°, écrite de Tours, le 27 Novembre 1870; à l'entête de la République Française, Gouvernement de la Défense Nationale, à la Reine Pomaré. Les signataires font part à la Reine de l'issue de la guerre, de l'abdication de l'Empereur Napoléon III, de l'établissement de la république et du Gouvernement de Défense Nationale. Il fait part de la nomination d'un nouveau Commissaire du Gouvernement. On reconnaît les

quatre signatures : Adolphe Crémieux, Léon Gambetta, Martin Fourichon et Alexandre Glais-Bizoin. Enveloppe.

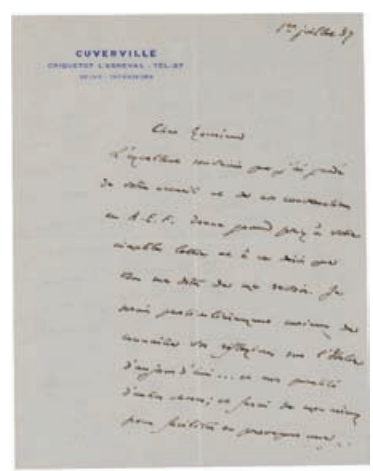
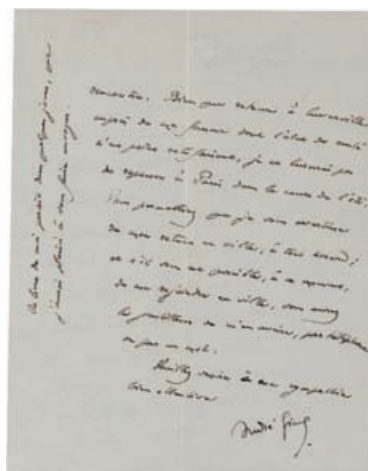
On joint : une LS de la Reine Pomaré daté du 13 Mai 1874; adressée au Commandant Commissaire de la République, 1 et 1/2 pp, in - 8°, dans laquelle elle lui fait part de son intention d'aller sur l'île de Moorea pour une affaire qui l'intéresse.

200 / 300 €

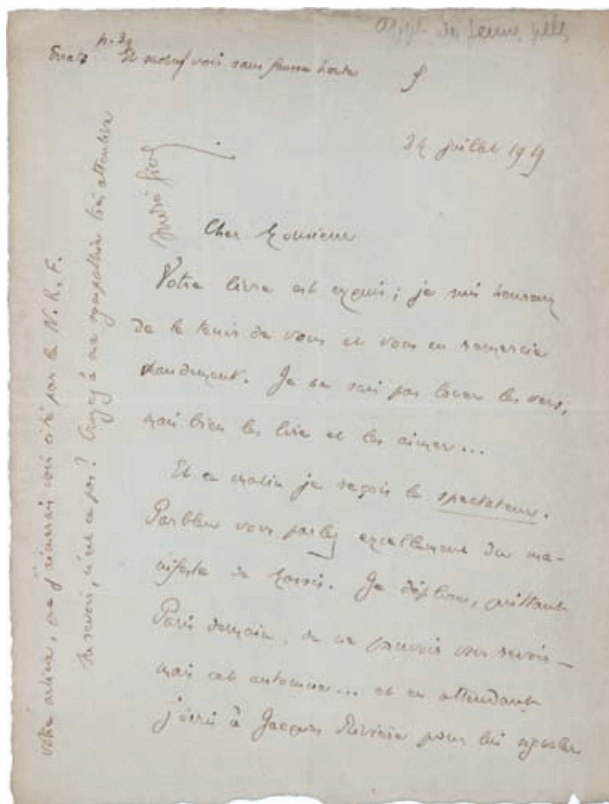
60 GIDE (André), 1869-1951

LAS datée du 1er Juillet 1937, 2 pp. in - 8°, sur papier à tête de Cuverville, la propriété de Gide. Lettre de civilité : « L'excellent souvenir que j'ai gardé de votre accueil et de nos conversations en A.E.F. donne grand prix à votre aimable lettre. » Gide, ainsi, fait allusion à son voyage à la suite duquel il publia son célèbre Voyage au Congo.

200 / 300 €



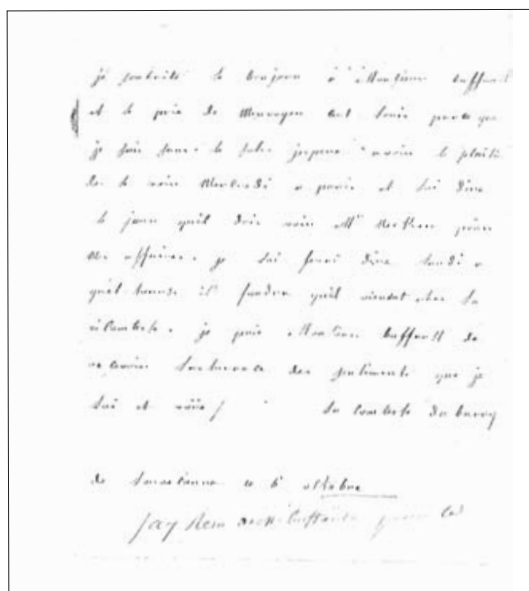
60



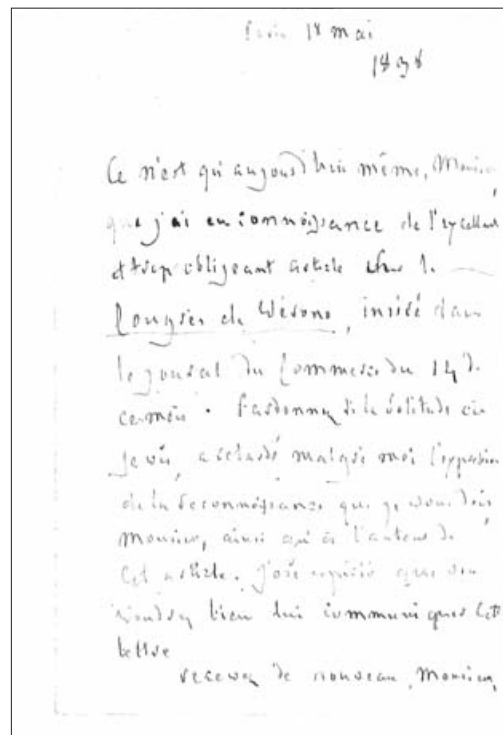
61

- 61 **GIDE (André), 1869-1951**
 LAS datée du 24 Juillet 1919, 1 p. in - 8° : Lettre de félicitation à un écrivain pour son livre et un article :
 « ... J'écris à Jacques Rivière pour lui signaler votre article, que j'aimerais voir Cité par la NRF. »
 200 / 300 €

- 62 **BARRY (Jeanne Bécu, comtesse du). 1743-1793.**
 Las, 1p. Louveciennes le 6 octobre [1780] à M. Buffault, elle le prie de lui envoyer cent louis, parce qu'[elle est] sans le sol...
 100/120 €



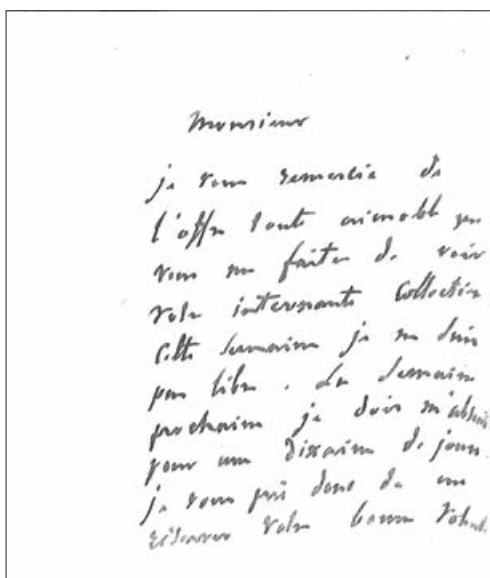
62



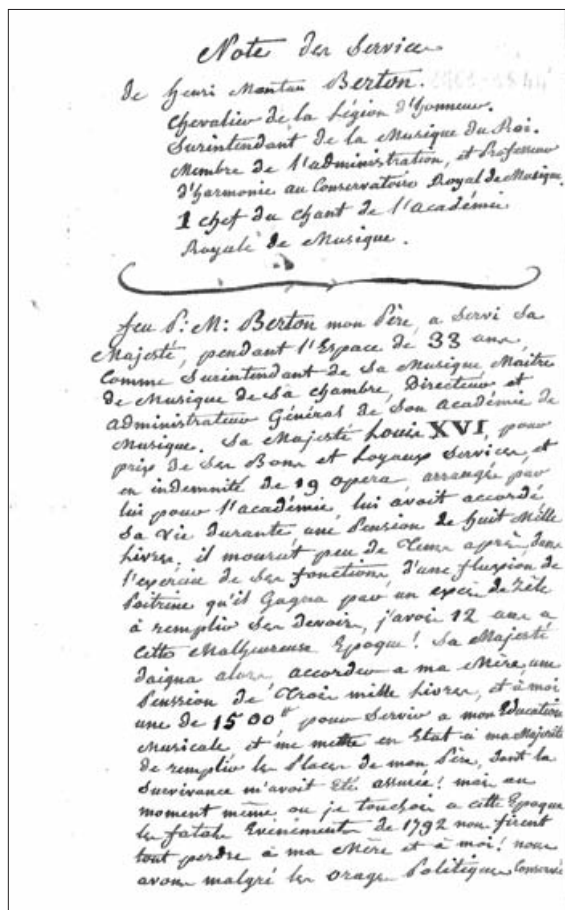
63

- 63 **François-René de CHATEAUBRIAND (1768-1848)**
 L. a. s. 2 p. in-12. Paris, 18 mai 1838. Dans laquelle il remercie, avec retard, le directeur et l'auteur d'un article qui est consacré à son ouvrage Le Congrès de Vérone. Chateaubriand était alors ambassadeur à Londres lorsqu'il participât pour la France à ce congrès qui s'est ouvert le 20 octobre 1822.
 " Pardonnez si la solitude où je vis a retardé malgré moi l'expression de la reconnaissance que je vous dois, Monsieur, ainsi qu'à l'auteur de cet article ".
 200/300 €

- 64 **Adolphe THIERS (1797-1877)**
 Historien et homme politique français. 2 las. 7 et 9 avril 1858, une env. cons. à un correspondant qui lui a soumis des antiquités " dans la Nécropole de la rue Drouot.
 60/80 €



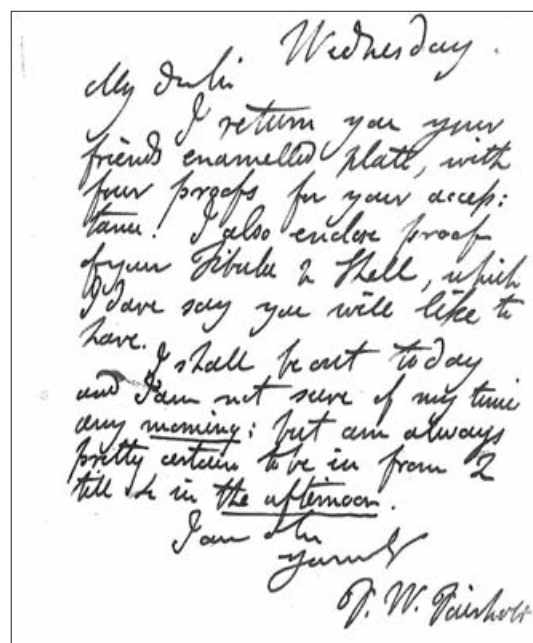
64



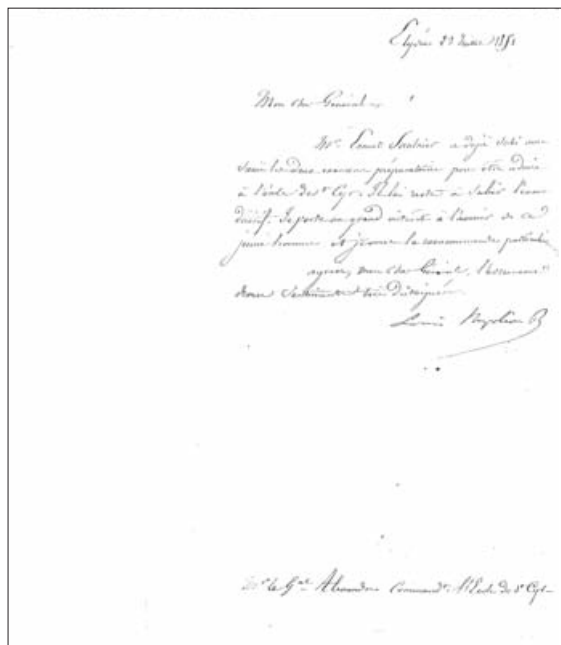
65 - (HENRI BERTON)

- 65 Ensemble de lettres autographes signées XIXe siècle.
 Henri BERTON, Marie ALLARD, J. MEZERAY, G. JACQUINOT (collectionneur d'œuvres d'art) ; HERERTRY & VILLENAVE anciens directeur du Courrier français au receveur des amendes du palais, 1821 ; BARNAILLE ; de Cochelet ; Eulalie DESBROSSES (1766-1858) sociétaire de la Comédie française ; Copie d'une lettre de M. FAILLY à Chateaubriand accompagné de la copie d'un poème de ce dernier ; BEAUHARNAIS. L.a.s. 3p. M. de Herain, notaire, 23 germinal an 8. BERANGER, fin d'un billet, daté 19 février 1833, avec sa signature ; MANUEL, 2 fin de billets signés ; J. LAFFITTE, signature au bas d'un fragment de billet ; lettre en allemand 4 p. ; M. SOULY à M. Failly ; Louis d'ARMAILLE (1823-1882), collectionneur ; JULES JANIN 1804-1874) las, 1 p... 120/150 €

- 66 Ensemble de lettres autographes signées.
 EUGENE SCRIBE, 19 avril 1859 ; Adolphe de LEUVENT, 1800-1884, dramaturge ; Joseph Samson, (1793-1871), professeur de déclamation au Conservatoire ; Coralie ROQUEPLAN née Prissette (1814-1894) épouse du peintre Camille Roqueplan ; Étienne-Jean DELECLUZE (1797-1863) peintre élève de David ; Eugène de PLANARD (1783-1853) acteur dramatique ; Charles BOSCHA (1789-1856) harpiste et compositeur ; Caroline BRANCHU (1780-1850) soprano ; Melle MARS, comédienne au Théâtre Français, 1 las, 1 p. ; Hippolyte MARS, fille de la comédienne Melle Mars, 3 las, 7p. ; Marie DUSSY las 1816, première chanteuse légère ; Horace VERNET (1789-1863), peintre, las 1 p. env. cons. à Georgette Ducrest ; Georgette DUCREST, écrivain mémorialiste auteur des Mémoires sur l'impératrice Joséphine, ses contemporains, la cour de Navarre et de la Malmaison, nièce de Mme de Genlis, 6 las. ; SAINT BEUVE, (1804-1869), écrivain 6 oct. 1850 réponse à une demande d'autographes ; ensemble de cinq lettres adressées à M. Failly collectionneur d'autographes dont une lettre du duc de WELLINGTON ; COCHELET, à propos d'une vente d'objets archéologique qu'il prépare. 150/200 €
- 67 Ensemble de cinq lettres et cartons de divers correspondants anglais 60/80 €



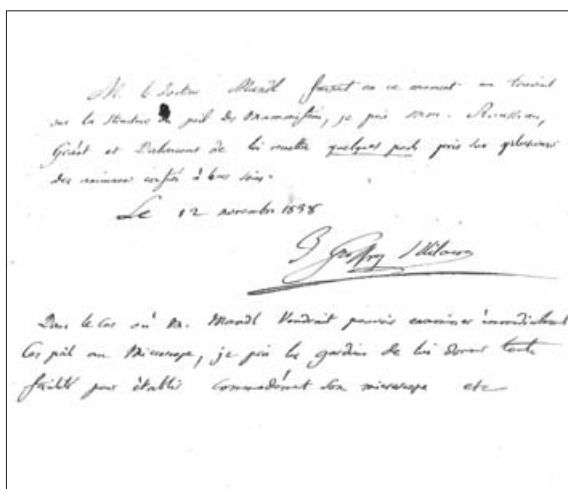
67



68

- 68 **Louis NAPOLEON BONAPARTE.** (1808-1873) président de la République, puis empereur.
Las, du 23 juillet 1851, de recommandation pour M. Ernest Saulnier au général Alexandre commandant de Saint-Cyr. 150/200 €

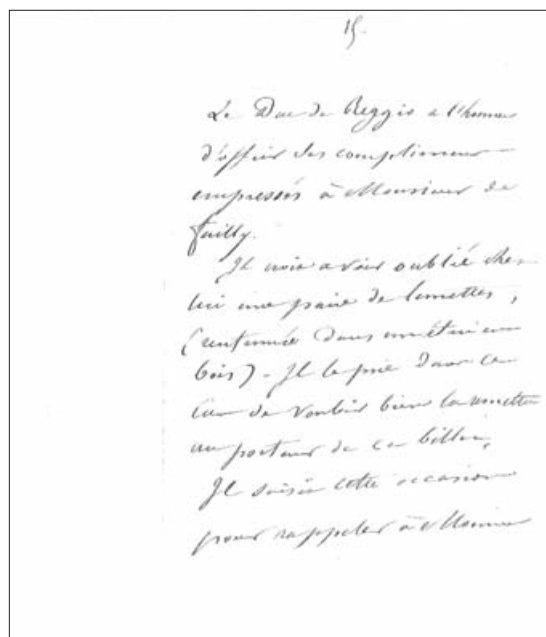
- 69 **Louis MANDL, (1812-1881).**
Médecin originaire de Hongrie, ayant exercé en France. Créateur en 1846 des Archives d'anatomie générale et de Physiologie.
Ensemble, de neuf lettres a.s., qui lui est adressé. Courriers, sollicitant des entretiens, de Geoffroy saint Hilaire une demande d'envoi de poils pris sur plusieurs animaux, demande pour le médecin du roi de Grèce d'accéder à sa collection de spermatozoïdes, ...
Joint. Alphonse Milne EDWARDS (1800-1885), successeur de Cuvier à l'Académie des Sciences ; Édouard FRAISSINET, 3 las, 8 p., ancien rédacteur du "Moniteur des Indes orientales et occidentales" auteur de Le Japon histoire et description, rapports avec les Européens, expédition américaine publié par A. Bertrand, en 1853. 200/300 €



69

70

Ensemble de lettres. PRINCE BIBESCO, (1802-1873), las 2 août 1857, Mal BOSQUET, lettre, 12 sept. 1857, de recommandation pour M. Béranger, Mal COUROBERT las 17 avril 1857, demande de permission, LADOUCETTE, 18 oct. 1854, lettre de recommandation à un général, Gal DAUMAS, las, 17 oct. 1857, recommandation pour l'obtention d'une bourse ; OMER PACHA, généralissime turc, 20 avril 1856, lettre de recommandation pour ses neveux ; Gal CHANGARNIER au Gal Alexandre, las 21 janvier 1850 à propos d'un tableau d'avancement ; Gal portugais BAMIRO, 4 août 1857, annonçant sa venue à St Cyr ; Mal BARAGUEY D'HILLIERS, (1795-1878) las de recommandation ; Justinien Vte CLARY (1816-1896) demandant une permission pour son neveu et pupille ; Elisa Napoléon BACIOCCHI, (1806-1869) demande d'une permission en faveur de A. Clary ; Jules MIGEON, las 15 mai 1857, de recommandation pour son fils ; Ch. J B JACQUOT dit Eugène de Mirecourt (1812-1880) lettre de remerciement ; Fr. LELUT, (1804-1877) député de Hte Saone, demande de bourse ; Mal VAILLANT (1790-1872, lettre de consignes pour la réception du Prince royal de Prusse ; RIZA PACHA, ministre de la guerre turc, las 4 juillet 1856, de prise de nouvelles de la santé du Gal Monet ; Gal OUDINOT, duc de REGGIO, las 2 juin 1854, lettre de condoléance ; du même , 16 avril 1854, las de recommandation, las sd, il lui semble avoir oublié ses lunettes chez son correspondant ; Mal MORTIER, duc de Trévise, (1768-1835), las 6 sept. 1809, 2 p. à propos de la succession de " son pauvre Bonnaire " ; Gal Jean-François ALLARD, (1785-1839) au roi Louis-Philippe demandant une rente pour son frère Benjamin ; Mal PELISSIER duc de Malakoff (1790-1864) las 14 mars, lettre de recommandation. L'ensemble 300/400 €



70 - Général Oudinot

GRAVURES



71

- 71** **Claude-François FORTIER (1775 - 1835)**
Forêt vierge du Brésil
 d'après Jean - Baptiste Comte de Clarac.
 Sujet : 54, 5 x 76 cm.
 Eau - forte. Epreuve avec les noms d'artistes
 coupée avant la marque du cuivre.
 Légèrement jaunie, traces d' humidité.
 Forte mouillures et taches dans l'angle supé-
 rieur gauche, une partie de l' angle est
 déchirée et collée sur le carton, en partie
 collée dans le bas, petits enlèvements en
 surface dans les bords.
 Feuillet : 61 x 81 cm. 800/1 000 €

- * 72** **Jean-Baptiste PIRANESE (1720 - 1778)**
*Vue des restes du Pronaos ... - Autre vue de la
 face du pronaos*
 Deux planches des Différentes vues de Pesto.
 (Wilton - Ely 722, 723) 49 x 71 cm.
 Eau - forte. Belles épreuves légèrement
 jaunies, tirage début XIXe.
 Pliure verticale médiane, petites marges.
 Cadres 400/500 €

- 73** **Petite gravure en noir** illustrant le portrait en
 buste du roi de Rome, duc de Reichstadt.
 Baguette dorée.
 Hauteur (à vue) : 8, 5 cm 30/50 €

- 74** **COQUERET d'après Carle VERNET**
Intérieur d'écurie
 Lithographie en noir (déchirures à droite).
 A vue : 45 x 53 cm 50/70 €

- 75** **D'après ALKEN**
Race horse
 Hunter
 Paire de gravures en couleurs.
 A vue : 15 x 23,5 cm 80/120 €



72

TABLEAUX ANCIENS & DU XIXE SIECLE



76

- 76 MOLENAER Jan-Miensze**
Haarlem vers 1605-1668
 Joyeuse compagnie dans un estaminet avec un couple de musicien
 Huile sur panneau. Chêne.
 Signé en bas vers le milieu
 H. 47 - L. 63,5 cm 6 000/8 000 €
Provenance : Paris, Hôtel Drouot, Ader - Tajan, 17 - 20 décembre 1993, n° 13 (reproduit)

- 77 SAINT-JEAN Simon**
Lyon 1808-1860
 Guirlande de roses avec la statue de la Vierge à l'Enfant
 Huile sur panneau de forme ronde
 Signé en bas à droite
 Diam. : 7,5 cm
 Cadre en bois et stuc doré du XIXe siècle à motif de palmettes. 300/400 €

- 78 ECOLE FLAMANDE du XVIIe siècle**
Adoration des mages
 Huile sur cuivre (petits accidents et petites lacunes)
 13,5 x 25,7 cm 400/600 €



78

79

PERRONNEAU Jean-Baptiste (d'après)
Paris 1715 - Amsterdam 1783

Portrait de Maurice-Quentin De La Tour (1704 - 1788)

Pastel. Entoilé

56x 46,5 cm

Cadre ancien en bois sculpté et doré

1 200/1 500 €

Provenance présumée : Famille De La Tour, d'après le texte reproduit ci-dessous.

Au revers sur le carton d'encadrement une ancienne étiquette à la plume indique: Portrait de M. Q. Latour. Legs n° 451 du testament de mon père du célèbre pastelliste : Je donne et lègue à l'école gratuite de dessin de St. Quentin, le portrait de mon frère, peint en habit de velours noir, gilet rouge, par Perronneau, et non une copie qui en a été faite... Cette copie fut conservée par la famille La Tour. L'art au XVIIIe siècle des Goncourts, page 277 ".

Au revers du cadre une étiquette ronde 528.

D'après le portrait de Maurice - Quentin de La Tour réalisé par Jean - Baptiste Perronneau en 1750 et conservé au Musée de Saint - Quentin (Cf. Christine Debrie, Maurice - Quentin De La Tour "Peintre de portraits au pastel" au musée Antoine Lécuyer de Saint - Quentin p. 56 & 57. - Saint Quentin 1991).



79

81

REMBRANDT Herman van Rijn (D'après) 1606-1669

« Auto-portrait au turban »

Huile sur papier. Marouflé sur toile.

H. 28 - L. 20 cm

D'après l'auto-portrait en saint Paul (1661) du Rijksmuseum (Amsterdam).

100/150 €



80

80

VIARD.

Ecole française dernier tiers du XIXème siècle.

Gerbe de Fleurs dans un coin de paysage.

Huile sur toile. Au revers, petites pièces de renfort.

Signé en bas à droite.

66 x 48.5 cm

400/500 €



81



82

- 82** **ECOLE ANGLAISE (Genre du XVIII^{ème} siècle).**
Réunion de cavaliers dans la campagne .
 Huile sur toile (quelques manques et restaurations)
 74 x 115 cm 600/800 €



83

- 83** **BAETS Marc**
Ecole Flamande Dernier tiers du XVIII^{ème} siècle
1 – Paysage de campagne à la rivière
 Huile sur panneau. Chêne (petits manques)
 Au revers cachet de cire rouge de collection avec un monogramme D AL(?) ;
 Etiquette à la plume : M. n° 167.
 H. 22 – L. 26,6 cm
2 – Paysage de campagne au puits
 Huile sur panneau. Chêne.
 Au revers éléments de cachet de cire rouge de collection.
 H. 22,5 – L. 26,5 cm
 Les deux 2 000/3 000 €

- 84** **ECOLE FRANCAISE du XIX^{ème} siècle.**
La rentrée du troupeau.
 Huile sur toile.
 Timbre du marchand de toile ANGE OTTOZ rue de la Michaudière Paris.
 38 x 54 cm 300/500 €



84



85

- 85 ALAUX (Jean ?)**
 Ecole Française du XIXe siècle
 Les jardins de la Villa Médicis à Rome et l'église de la Trinité des Monts.
 Crayon noir sur papier calque. Collé sur feuille
 Signé à la plume en bas à droite sous le banc : Alaux
 1861
 17,5 x 39,5 cm 120/150 €



87

- 87 ECOLE FRANCAISE Vers 1800**
La résurrection de Lazare
 Plume, encre brune et lavis de gris.
 Collé sur feuille.
 11 x 17,4 cm 300/400 €

- 86 Ecole française XIXème**
Fox terrien devant sa niche
 Huile sur panneau
 Porte une trace de signature en bas à droite
 18 x 14 cm 150/200 €

TABLEAUX MODERNES

- 88 Charles Carlos-Lefebvre (1853-1938)**
Bergère et son troupeau, 1891
 Huile sur toile
 Dedicacée "à l'ami Giraud" et signée en bas à droite
 38 x 46 cm 500/700 €



88

- 89 Philippe Deloison (XXème siècle)**
Cavaliers, 1968
 Huile sur toile
 Signée en bas à droite
 Contresignée et datée au dos
 65 x 100 cm 80/100 €



89



90

- 90** **David Azuz (1942-2014)**
Portrait d'Abel Rambert
 Huile sur toile
 Signée en bas à gauche
 Contresignée et annotée "Abel" au dos
 81 x 65 cm 200/300 €



92

- 92** **Ecole moderne**
Femme à la coiffure, 1956
 Huile sur toile
 Signée "Hance" et datée 56 en bas à droite
 93 x 73 cm 400/500 €

- 91** **Ecole fin du XIXème siècle**
Éléantes et calèches
 Huile sur toile
 Non signée
 27,5 x 35 cm 80/100 €



91



93

- 93** **Jacques Lestrille (1904-1985)**
Teckel dormant devant une fenêtre ouverte sur le jardin
 Huile sur toile
 Signée en bas vers le centre
 80 x 101 cm 300/500 €



94

- 94** Sylvain Vigny (1902-1970)
L'assemblée
 Huile sur toile
 Signée en bas à gauche
 60 x 74 cm
 (usures)

100/150 €

- 95** Non venu



96

- 96** Sylvain Vigny (1902-1970)
Composition
 Huile sur toile
 Signée en bas à gauche
 (accidents et manques)
 65 x 81 cm

100/150 €

- 97** Sylvain Vigny (1902-1970)
Les musiciens
 Huile sur toile
 Signée en bas à gauche
 60 x 73 cm

100/150 €



97

- 98** Sylvain Vigny (1902-1970)
Portrait
 Huile sur toile
 Signé en bas à gauche
 80 x 64 cm
 (accident)

100/150 €

- 99** Sylvain Vigny (1902-1970)
Procession
 Huile sur toile
 Signée en bas à gauche
 114 x 146 cm
 (accidents et manques)

200/300 €



98



99



100

- 100 Francky Boy (né en 1954)**
Caravane, 1988
 Acrylique sur toile
 Annotée "Lulu et Marius sont en vacances et je pense beaucoup à eux", signée et datée en bas à droite
 120 x 151 cm 400/600 €

- 101 Gabriel Zendel (1906-1992)**
Le 14 juillet
 Huile sur toile
 Signée en bas à gauche
 89 x 115 cm
 (manques) 200/300 €



101

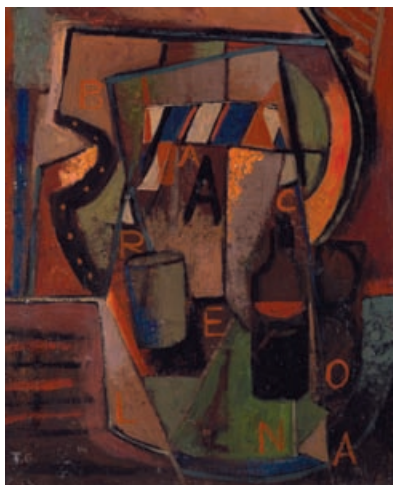


102

- 102 Abraham Kosloff (XIX-XXème)**
Vue de ville au travers d'arbres, 1919
 Huile sur toile
 Signée et datée en bas à droite
 60 x 74 cm 200/300 €

- 103 Ecole moderne**
Composition cubiste
 Huile sur toile
 Signée des initiales TG en bas à gauche
 45 x 38 cm 40/60 €

- 104 Ecole moderne**
Totem
 Encre sur papier
 Signé des initiales "TIM" ou "HM" en haut à droite
 55 x 44 cm à vue 50/80 €



103



104

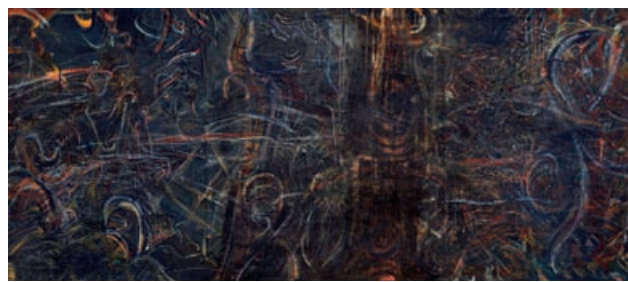


105

- 105 Jean Hélion (1904-1987)**
Projet de décor pour le Roi Lear, 1964
 Gouache et fusain sur papier
 Signé et daté 64 en bas vers la droite
 73 x 110 cm
 (restaurations) 100/150 €

L'authenticité de cette œuvre a été confirmée par Madame Jacqueline Helion. Jean Hélion est l'auteur des costumes et des décors de l'adaptation pour la télévision française de la tragédie Le Roi Lear réalisé par Jean Kerchbron et diffusée en 1965. Six autres études de costumes et de décors pour Le Roi Lear sont reproduits pages 50 et 51 du catalogue de l'exposition Hélion dix ans de peinture, exposition itinérante ayant eu lieu de 1969 à 1971.

- 106 Jean-Luc Lacombe (XX-XXIe)**
Composition, 1992
 Huile sur toile
 Annotée au dos
 92 x 200 cm
 (accidents et manques) 100/150 €



106

ANIMALIA- SCIENCES NATURELLES

COLLECTION DE MME A. (lot n° 107 à 155)



- | | | | | | |
|-----|--|---------------|-----|--|-------------|
| 107 | Autruche (NR) : très beau spécimen naturalisé en entier sur socle, idéal décoration
Struthio camelus | 2 000/2 500 € | 114 | Ratel (CH) : spécimen monté en tapis avec doublure en feutrine, travail réalisé en Afrique du Sud, quelques accidents, en l'état
Mellivora capensis | 100/150 € |
| 108 | Canard souchet (CH) : ancien spécimen naturalisé avant 1981 sur socle
Anas clypeata | 100/120 € | 115 | Céphalophe bleu (II/B - pré-convention) : spécimen ancien, en l'état, manquent les cornes, monté sur socle
Cephalophus monticola | 100/120 € |
| 109 | Grive musicienne (CH) : 2 spécimens présentés sous forme de diorama ancien en vitrine vers 1950 ; ce spécimen est antérieur à 1981 , accidents sur les contours du cadre
Turdus philomelos | 120/150 € | 116 | Céphalophe à dos jaune (II/B-pré-convention) : très belle taxidermie ancienne d'une espèce en voie de régression ; ce spécimen comprend un trophée recordable repris au Rowland Ward et au Safari Club International. A ce titre, les 2 plaques métalliques de ces 2 organismes sont insérées sur le socle en bois
Cephalophus silvicultor | 800/1 000 € |
| 110 | Blaireau d'Europe (CH) : ancien spécimen monté en porte-parapluie avec récipient en fonte émaillé, quelques accidents, idéal cabinet de curiosités
Meles meles | 150/180 € | 117 | Oréotrague sauteur (CH) : très belle taxidermie d'une espèce typique des milieux rocheux africains naturalisée sur un faux rocher
Oreotragus oreotragus | 200/300 € |
| 111 | Mouton domestique (D) : spécimen naturalisé en position couchée
Ovis aries | 300/350 € | 118 | Tatou spp (II/B) : ancien spécimen monté en cendrier sous forme de coquille, belle pièce atypique, en l'état
Dasypodidae spp | 150/200 € |
| 112 | 1 lot de 2 trophées d'Antilopinae spp (CH) montés sur socle dont 1 antilope Dorcas
Antilopinae spp | 70/100 € | 119 | 2 specimens d'Attacus atlas , un des plus grands papillons du monde. Specimens originaires de Malaisie.
Coffret : 29X26 cm | 150/200 € |
| 113 | Chacal à chabraque (CH) : spécimen monté en tapis avec doublure en feutrine, travail réalisé en Afrique du Sud, quelques accidents, en l'état
Canis mesomelas | 100/150 € | | | |



109



111



114



113



120



117



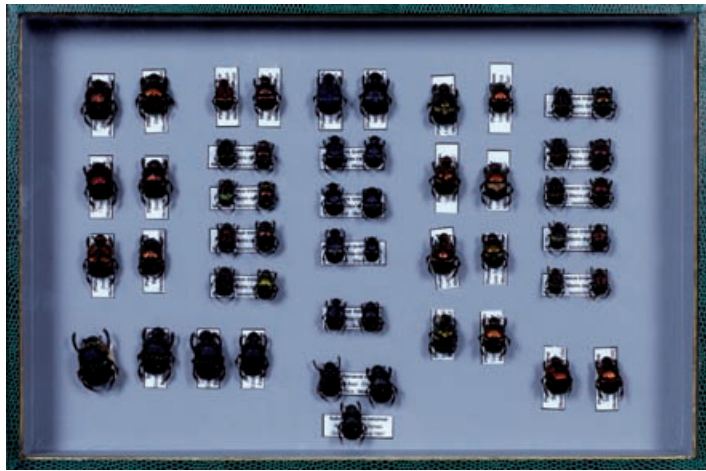
115



110



118



125

- 120 **Chouette effraie** (II/A - pré-convention) : beau spécimen présenté sous forme de diorama ancien vers 1930 en vitrine ; ce spécimen est antérieur au 01/06/1947 et de ce fait est conforme au Règle 338-97 du 09/12/1996, au vu de l'ancienneté une décoloration du plumage est à noter *Tito alba* 200/250 €
(Voir reproduction page 25)
- 121 **Une superbe femelle** d'*Eurycnema versirubra*, (forme orange aux ailes étalées), grand phasme ailé originaire de Java en Indonésie
Coffret : 39X26 cm 100/120 €
- 122 **Une femelle d'Eurycnema goliath**, (ailes non étalées), grand phasme ailé originaire de l'Irian Jaya en Indonésie
Coffret : 39X26 cm 90/100 €
- 123 **Un superbe ensemble** de 14 coléoptères de la famille de *Cerambycidae* asiatiques appartenant aux genres *Chloridolum*, *Celosterna*, *Batocera*, *Abatocera* (dont *Abatocera arnaudi*)
Coffret : 39X26 cm 200/250 €
- 124 **Superbe lot de 6 spécimens** de *Creobroter gemmatus* (mantes religieuses ailées) originaires d'Indonésie.
Coffret : 26X19 cm 100/150 €
- 125 **Un superbe lot de Scarabés** appartenant au genre *Phanaeus* : *P. mexicanus* (4 couples), *P. palliatus* (1 couple), *P. tridens* (9 couples), *P. amethystinus* (1 couple), *P. quadridens* (3 couples), *P. damocles* (1 couple), *P. amythaon* (4 couples) ainsi que *Sulcophanaeus velutinus* et *Diabroctis mimas*.
Coffret : 39X26 cm 200/220 €
- 126 **Une superbe femelle de Cyphocrania gigas**, (ailes étalées), grand phasme ailé originaire de l'Irian Jaya en Indonésie
Coffret : 39X26 cm 120/150 €
- 127 **Un bel exemplaire de Papillon comète** (*Argema mittrei*) de Madagascar.
Coffret : 39X26 cm 100/120 €



133

- 128 **Un ensemble de Phasmes** et Sauterelles ailées provenant de Malaisie dont le superbe *Marmessoidea rosea*
Coffret : 50X39 cm 150/200 €
- 129 **8 spécimens de Sauterelle** feuille provenant de Malaisie.
Coffret : 50X39 cm 150/200 €
- 130 **Un bel ensemble** de 9 phasmes ailés provenant d'Indonésie, des îles Salomons et de Malaisie, dont une superbe femelle d'*Heteropteryx dilatata*
Coffret : 50X39 cm 150/200 €
- 131 **Un ensemble de Phasmes** et Sauterelles ailées provenant d'Argentine ou de Malaisie.
Coffret : 50X39 cm 150/180 €
- 132 **Divers espèces de Saturniidae** : *Dictyoploca japonica arisanus* (1 couple originaire de Taiwan) ; *Antheraea eucalypti* (1 male d'Australie) ; *Philosamia ricini* et *Samia cynthia* (1 exemplaire de Taïwan)
Coffret : 39X26 cm 75/100 €
- 133 **Un ensemble de 6 Morphos** dont *Morpho achilles*, *Morpho melanaeus guyanensis* (paratype, ex collection Le MOULT), *Morpho deidamia erica*
Coffret : 39X26 cm 250/300 €
- 134 **Une superbe série** de 25 spécimens d'*Heliconidae* de l'espèce *Neruda aoede*
Coffret : 39X26 cm 100/120 €
- 135 **Un lot de divers Lycaenidae indonésiens**
Coffret : 39X26 cm 100/150 €
- 136 **Un lot de 25 spécimens** de *Nymphalidae* pakistanais collectés en 1967, dont *Junonia hierta*
Coffret : 39X26 cm 75/80 €
- 137 **Un lot de divers Nymphalidae** taiwanais collectés dans les années 1960.
Coffret : 39X26 cm 50/80 €
- 138 **Un ensemble de 11 Morphos** dont *Morpho deidamia erica*, *Morpho catenarius*
Coffret : 50X39 cm 150/180 €



139



153

- | | | | |
|-----|--|-----|---|
| 139 | <p>Un superbe ensemble de 13 Morphos dont Morpho portis, Morpho aega et Morpho catenarius
Coffret : 50X39 cm 200/250 €</p> | 147 | <p>Un ensemble de 6 spécimens de Stichophthalma howqua (dont 2 recto) originaires de Taïwan.
Coffret : 39X26 cm 75/80 €</p> |
| 140 | <p>Un lot de divers Lycaenidae indonésiens et mexicains
Coffret : 39X26 cm 75/80 €</p> | 148 | <p>Un lot de 20 papillons appartenant aux familles Pieridae et Nymphalidae, originaires de Borneo et Célèbes en Indonésie
Coffret : 39X26 cm 75/80 €</p> |
| 141 | <p>Un lot de 8 Saturnidae : Lobobunaea phaedusa (1 couple), Nudaurelia dione (1 couple), Citheronia laocoon (1 femelle), Leopa sikkima (1 male), Pseudimbrasia deyrollei (1 male), Gonimbrasia hecate (1 male)
Coffret : 39X26 cm 75/80 €</p> | 149 | <p>Composition regroupant un soixantaine de Papillons diurnes (dont plusieurs Morpho) et nocturnes (dont Thysanya agrippina) ainsi qu'une trentaine de Coléoptères, originaires d'Amérique du sud.
Cadre 150/200 €</p> |
| 142 | <p>Un lot de 30 Pieridae
Coffret : 39X26 cm 50/80 €</p> | 150 | <p>Piranha spp (P) : spécimen monté sur socle en bois exotique, belle pièce, idéal cabinet de curiosités
Serrasalminae spp 100/120 €</p> |
| 143 | <p>Divers espèces de Nymphalidae et Danaidae, dont 2 monarques
Coffret : 26X19 cm 50/80 €</p> | 151 | <p>Lot de coquillages 120/150 €</p> |
| 144 | <p>Un lot de 5 spécimens de Papilionidae de l'espèce Graphium weiskei originaires d'Indonésie.
Coffret : 26X19 cm 50/80 €</p> | 152 | <p>Lot de minéraux 100/150 €</p> |
| 145 | <p>Une femelle d'Eacles magnifica (originaire du Para) et un male de Pseudobunaea meloui (originaire de Loko en République centrafricaine)
Coffret : 26X19 cm 50/80 €</p> | 153 | <p>Grand cristal de roche
H : 42 cm 200/220 €</p> |
| 146 | <p>Un lot de 9 exemplaires de Nymphalidae et Papilionidae dont Lamproptera
Coffret : 26X19 cm 50/80 €</p> | 154 | <p>Boule cristal 100/150 €</p> |
| | | 155 | <p>Goniatite devonien erfoud Maroc
Diamètre 22 cm 300/350 €</p> |



À DIVERS

- 156** **Lion d'Afrique (II/B) source C**
 Panthera leo
 (Spécimen né et élevé en captivité) : très belle taxidermie d'un spécimen femelle en position.
 Très belle composition, idéal cabinet de curiosité.
 4 000/4 500 €

- 157** **Tigre (I/A) :** magnifique peau plate récente montée en tapis avec gueule ouverte artificielle, très belle manufacture, peau doublée en feutrine noire, très belle pièce idéal cabinet de curiosités pour ce spécimen de grande taille (longueur : 2,92 m ; largeur sur la partie médiane : 1,12 m)
 CIC délivré par l'administration d'Ile de France le 14/03/2014
 Pour une sortie de l'UE, un CITES de réexport sera nécessaire, celui-ci sera à la charge du futur acquéreur
 Felis tigris 3 000/4 000 €

- 157 bis** **Corne sculptée de Rhinoceros noir (Diceros bicornis)** I/A pré-convention. Spécimen antérieur au 1er Juin 1947

Belle corne ancienne sculptée et ciselée figurant des motifs du bestiaire animaliers ainsi que deux divinités féminine et masculine. Belle patine ancienne .Ce spécimen est conforme au REGLE 338/97 du CE du 9/12/1996 en son article 2 . Pour une sortie de l'UE un CITES de ré-export sera nécessaire celui-ci étant a la charge du futur acquéreur .
 8 000/10 000 €





- 158** **Éléphant d'Afrique** : paire de défenses caractérisées par une très belle patine d'origine, insérées sur des socles en bois tournées de belle manufacture, il n'y a pas de fissures majeures liées aux écarts hygrométriques, très belles pièces *Loxodonta africana*

Défense n° 1 :

Longueur : 1,86 m
Circonférence : 42 cm
Poids : 20 kg

Défense n° 2 :

Longueur : 1,84 m
Circonférence : 43 cm
Poids : 22 kg

10 000/15 000 €

I-A pré-convention

1 CIC original individuel par défense sera remis au futur acquéreur



- 159** **Mouflon de Marco Polo** ou Arkar du Pamir (II/B) : extraordinaire trophée de très grande envergure d'une forme intraspécifique (sous-espèce) rarissime présente à l'origine de l'Asie centrale ou Pamir russe, monté sur support permettant l'accroche murale, réalisé par Anthony Redmile à Londres (signature au dos du support)
Ce trophée a été collecté vers 1930 et est vraisemblablement considéré comme l'un des 20 premiers records mondiaux par le Rowland Ward
Ovis poli poli
Longueur : 134 cm par corne.
Circonférence : 34 cm à la base. 1 000/1 500 €

- 160** **VANDENBERGHE, François (né en 1951) :**
"Eléphant".
Epreuve en bronze à patine naturelle, signée.
(Restaurations à une défense).
H : 66 cm.
L : 45 cm. 7 000/8 000 €



- 161** **Chouette effraie (II/A-CE) bagué** : CIC délivré par l'administration d'Aquitaine le 26/08/2013
Tyto alba 500/600 €
- 162** **Hibou Grand duc d'Europe femelle (II/A-CE) bagué** - CIC délivré par l'administration d'Aquitaine le 13/01/2012
Bubo bubo 1 000/1 200 €
- 163** **Hibou Grand duc Africain (II/B)**
Bubo africanus 600/800 €

164	Petit-Duc de montagne (II/B-bagué) femelle Megascops kennicottii	300/400 €	177	Aigrette garzette (I/A - CE) bagué - CIC délivré par l'administration d'Aquitaine le 07/03/2014 Egretta garzetta	350/400 €
165	Barbican à poitrine rouge (NR) Lybius dubius	120/150 €	178	Calao à bec rouge (NR) Tockus erythrorhynchus	150/180 €
166	Rollier d'Abyssinie (NR) Coracias abyssinica	180/200 €	179	Touraco violet (II/B) Musophaga violacea	200/250 €
167	Gonolek de Barbarie (NR) Laniarius barbarus	120/150 €	180	Pirolle à bec rouge (NR) Urocissa erythroryncha	200/250 €
168	Guêpier écarlate (NR) Merops nubicus	150/180 €	181	Perruche Royale (II/B) bagué Alisterus scapularis	160/180 €
169	Gladiateur de Blanchot (NR) Malaconotus blanchoti	150/180 €	182	Perruche mélanure (II/B) bagué Polytelis anthopeplus	160/180 €
170	Choucador à longue queue (NR) Lamprolornis caudatus	150/180 €	183	Perruche omnicolore (II/B -bagué) mutation phase dorée Platycercus eximius	180/200 €
171	Tragopan satyre (III/C) bagué Tragopan satyra	200/300 €	184	Ara macao (I/A-bagué) : CIC délivré par l'administration hollandaise le 21/08/2013 Superbe spécimen d'une espèce rare Ara macao	1 200/1 500 €
172	Faisan doré (NR) Chrysolophus pictus	200/250 €	185	Composition avec 10 diamants d'espèces différentes d'Estrildidés des continents africain et australien	700/800 €
173	Faisan lady Amherst (NR) Chrysolophus amherstiae	200/250 €			
174	Poule hollandaise (D) Gallus spp	200/250 €			
175	Pintade vulturine (NR) Acryllium vulturinum	250/300 €			
176	Ibis rouge (II/B - CE) Eudocimus ruber	700/800 €			





177

175



168

178



179

179



185



171



176

185



172

EXTREME ORIENT



186



- 186 Deux gourdes** formant pendants, en porcelaine blanche à décor bleu sous couverte de dragons et phénix poursuivant le joyau sacré parmi les nuages, sur fond de fleurs et rinceaux de lotus, le col décoré de feuilles de bananiers et vagues stylisées et rehaussé de deux anses en forme de dragons.
Porte une marque apocryphe Qianlong en Zhuanshu sur la base.
Chine, période Qing fin XIXe siècle.
H : 46 cm 10 000/15 000 €

- 188 Grand vase balustre** en faïence de Satsuma à décor polychrome sur fond beige de dignitaires et religieux sur une terrasse arborée.
Japon, vers 1900. H : 64 cm
Bon état. 250/300 €

- 187 Ensemble de neuf ravers** en porcelaine et émaux de la famille rose à décor d'une scène de dignitaires.
Période Guangxu, fin XIXe.
28 x 28 cm 300/400 €



187



188



189 **Flacon tabatière** en agate blonde sculpté d'un cricquet se promenant sur un vase et d'une fleur de lotus. Bouchon en corail.
Chine, XIXe siècle. 120/150 €

190 **Flacon tabatière** en verre overlay vert sur fond translucide finement sculpté de dragons. Bouchon en corail.
Chine, XIXe siècle. 120/150 €

191 **Flacon tabatière** en agate beige reprenant la forme d'un melon d'eau. Bouchon en corail.
Chine, XIXe siècle. 100/150 €

192 **Pendentif en jade céladon** représentant Zhoulaio accompagné d'un enfant.
Chine, XIXe siècle.
H : 6 cm 400/500 €

193 **Statuette en jade céladon** veiné de rouille représentant un personnage vêtu d'une peau de daim.
Chine, XIXe siècle.
H : 7,4 cm 500/600 €

194 **Statuette en bronze** de patine brune représentant l'Auguste de jade assis en majesté sur son trône.
Chine, période Ming, XVIe/XVIIe siècle.
H : 24,5 cm
Petits accidents et manques. 300/400 €

195 **Netsuké en bois** représentant un masque de démon probablement du type Kijô, un démon féminin. Non signé
Japon, XVIIIe - début XIXe siècle
H : 5 cm 200/400 €

196 **Netsuké en bois** patiné représentant un masque de Hyottoko, le souffleur d'eau.
Japon, période Edo, fin XVIIIe - XIXe siècle.
H : 4,3 cm 300/400 €

197 **Netsuké en bois** en bois patiné représentant un masque du théâtre Nô, figurant probablement Yorimasa.
Japon, XVIIIe siècle.
H : 4,2 cm 400/500 €

198 **Netsuké en bois** de patine claire représentant un masque de Nô de type Adashi-me.
Signé Mede Ome à 52 ans.
Japon, XVIIIe siècle
H : 4,5 cm 400/500 €

199 **Deux Netsuké en bois** patiné représeant des masques de Nô, l'un de type Hannya, l'autre figurant Daikoku, ce dernier signé Deme Yasu mitsu.
Japon, XVIIIe siècle
H : 5,2 cm et H : 3 cm
(Petit accident au Daikoku) 400/600 €





200

- 200** **Élément de char** en bois de belle patine représentant Vishnu sur Garuda.
Inde, XVIIIe siècle.
H : 38 cm 300/400 €

- 201** **Netsuke en bois** de patine claire représentant un masque d'Okima.
Japon, XVIIIe siècle.
H : 5,5 cm 300/400 €

- 202** **Deux Netsuké en bois**, l'un laqué, représentant un arbitre de lutte, assis, tenant un uchiwa, le second figurant Daikoku tenant le sac aux richesses de Hotel.
Japon, XVIIIe - XIXe siècle.
H : 4 cm et H : 4,3 cm 300/400 €

- 203** **Okimono en ivoire** représentant un pêcheur tenant une conque.
Japon, période Meiji 1880
H : 12 cm 200/300 €

- 204** **Okimono en ivoire** d'une jeune femme accompagnée de son fils tenant une cage à oiseau. Japon vers 1900
H : 13 cm 200/300 €



203

204



202

- 205** **Masque de théâtre Nô**, en bois laqué ivoire, représentant Kushiki-jo, un des personnages de la forme théâtrale Okina, un vieillard souriant, au visage ridé, à la mâchoire inférieures mobile, le menton pourvu de trous pour accueillir les poils rapportés de la barbiche. Non signé.
Japon, fin XVIIIe début XIXe siècle.
(Etiquettes anciennes au ? dont collection Heliot fils, bld Victor Emmanuel III).
H : 20 cm
(Petits éclats au bord, lacune de laque, salissures).
600/800 €



205



206

- 206 Masque du théâtre Nô**, en bois léger laqué ivoire patiné, représentant Hyottoko, "le souffleur d'eau" aux yeux décalés et à la bouche tubulaire se portant vers l'avant et le côté - des trous au dessus de la bouche pour accueillir les poils d'une moustache.
Japon, XVIIIe s.
(Eclats sur le bord, lacunes de laque, patine de la surface brunâtre)
H : 20,1 cm
Etiquettes anciennes dont collection Heliot fils.
Non signé. 600/800 €

- 207 Pendentif en bois naturel** représentant Zhoulao recevant les offrandes de deux enfants. Motif calligraphié au revers.
Chine, XIXe siècle.
H : 4,4 cm 150/200 €

- 208 Etui à cartes en ivoire** finement sculpté de quatre médaillons à décor de personnages.
Chine, Canton fin XIXe siècle.
H : 11 cm 120/150 €



207



208



211



209

- 209 Grand brûle parfum** en bois et cuivre représentant un Garuda.
Indonésie, XIXe siècle
H : 48 cm 200/300 €

- 210 Socle en bois** sculpté et ajouré de Lingzhi.
Chine, fin XIXe siècle.
H : 19 cm 100/200 €

- 211 Rhyton en bronze** à tête de daim orné de motifs archaïsants.
Chine, période Qing.
H : 15,5 cm 200/300 €

- 212 Peinture encre sur soie** représentant deux dromadaires au repos.
Japon, période Meiji.
132 x 70 cm 150/200 €

- 213 Feuille d'album** (provenance générale Janette Oster).
Petite peinture au lavis d'encre et légers rehauts de couleurs, sur papier, représentant un Daimyô assis, son ample Kimono autour de lui.
Japon, XVIIe.
D : 19,5 x 26,5 cm
(Petites taches et lacune, encadrée sous verre)
300/500 €



213



214

- 214** Deux petites feuilles d'album ou partie d'emaki-e, à l'encre et rehauts dorés sur papier, représentant des scènes du Genji Monogatari, sur l'une, un couple dans pavillon derrière des écrans de bambou, un démon les observant. Sur l'autre, couple dans un pavillon.
Japon, XVIIe siècle.
24,2 x 21 cm. - 23,8 x 20,8 cm
[Encadrées sous verre]

300/500 €



- 215** Importante carte du monde formée de deux morceaux en papier peints en couleur et encadrés retraçant les premières découvertes du monde sur la partie inférieure et citant les pays et leur localisation sur la partie supérieure.
Chine, vers 1918.
132 x 78,5 cm
Tâches

800/1 200 €



215





216



- 216 **Paravent à dix feuilles** en laque de Coromandel à décor double face finement sculpté de volatiles évoluant parmi les fleurs et végétaux, la bordure ornée de vases archaïques et objets mobiliers
Chinz, XVIIIème siècle
Largeur de la feuille 37.5 - H : 189 cm
6 000/8 000 €

- 217 **KANNO Hachiro**
Petit paravent à quatre feuilles orné à l'encre sur papier d'une calligraphie à trois kanji.
H. : 91 cm
Largeur feuille : 42/45 cm. 1 200/1 500 €

Provenance : Galerie Janette Ostier, 1978.

Kanno Hachiro (né en 1944 au Japon), calligraphe et peintre Japonais qui vit et travaille à Paris. Il est issu d'une famille de calligraphes traditionnel, son éducation ayant été imprégnée des rites Shinto. Son œuvre a fait l'objet de nombreuses expositions en Europe, Japon, USA.



217



219



- 218 Sellette en bois** Sellette en bois naturel reposant sur quatre griffes de lion, la ceinture et entretoise à décor ajouré de grecques. Quatre têtes de dragons en bronze complètent le décor.
Chine, XIXe siècle.
H : 65 cm
Manque.

300/400 €

- 219 Armoire à 2 portes**, formées d'éléments de paravent en laque de Coromandel surdécoré.
Chine, XIXe siècle.
H. : 192 - L. : 124 - l. : 56 cm

400/600 €

VIOLONS

- 220 Violon de fabrication** fait par "Léopold RENAUDIN" dont il porte l'étiquette originale, fait à Paris, année 1790, signature à l'encre à l'intérieur de l'instrument. Une deuxième étiquette "réparé par GAND Pane, Paris 1857".
- Fracture d'âme et de barre de table
- 361 mm
- Manche original
(pas d'archet)

5 000/8 000 €

- 221 Violon un quart** de MIRECOURT vers 1920,
262 mm

300/400 €



220



221

OBJETS D'ART



222

- 222 Bas-relief en bois naturel** (décapé) de forme ovale représentant un saint personnage en buste coiffé de nuées.
Fin du XVIIIème ou début du XIXème siècle (vermoulu).
H : 97 cm - L : 70 cm 200/300 €

- 223 Tête d'angelot** en bois sculpté et polychromé.
XVIIIème siècle (accidents et manques).
H : 20 cm - L : 40 cm 200/300 €



223

- 224 Paire de petites consoles d'applique** formées d'une tête d'angelot en bois sculpté et patiné, surmonté d'un plateau.
Première moitié du XIXème siècle (les plateaux postérieurs).
H : 37 et 34 cm 200/300 €



224



225

- 225 Petite console d'applique** en bois patiné mouluré, sculpté et ajouré à décor de volutes feuillagées.
En partie du XVIIIème siècle
H : 31 cm - L : 58 cm P : 32 cm 200/300 €

- 226 Petite console d'applique** en bois sculpté, doré et polychromé à décor de tête d'angelot.
XVIIIème siècle (accidents).
H : 35 cm L : 68 cm P : 32 cm 400/600 €



226

- 227 Tête d'ange** en bois sculpté, doré et polychromé.
XVIIIème siècle (relaqué).
H : 27 cm - L : 40 cm 150/200 €



227



228

- 228 Paire de bas-reliefs** en bois sculpté et doré à décor de tête d'angelot.
Premier quart du XIXème siècle (accidents et manques)
H : 16 cm - L : 63 cm 200/300 €

- 229 Christ en ivoire sculpté**
XVIIIème siècle (accidents et manques).
H : 26 cm
Sur une croix en ébène. 150/200 €

- 230 MOUSTIERS**
Plat rectangulaire à pans coupés en faïence à décor floral en camaïeu bleu.
XVIIIème siècle (égrenures).
33,5 x 27 cm 80/120 €

- 231 Statuette en bois doré** et polychromé représentant un saint personnage tenant une branche fleurie.
Fin XVIIIème/début du XIXème siècle (accidents et manque un bras).
H : 31,5 cm 80/120 €

- 232 SAMSON**
Paire d'assiettes en porcelaine à décor armorié dans le goût de la Compagnie des Indes. Marquées.
On y joint un petit plat ovale polychrome à décor de cigogne branchée. 40/60 €

- 233 D'après CLODION**
"Bacchantes".
Epreuve en bronze à patine mordorée, signée sur la terrasse.
H : 66,5 cm.
Socle en marbre blanc 1 200/1 500 €

- 234 Coffret en bois** clair en forme de livres, marqué "souvenir", le dessus à décor marqueté d'un couple de danseurs.
Milieu du XIXème siècle
H : 10,5 cm - L : 14 cm - P : 12 cm 70/100 €



236



233

- 235 Pendule en bronze** ciselé et doré orné de plaques de porcelaine, le cadran sommé d'une fillette assise lisant, le mouvement signé DETOUCHE rue Saint Martin breveté SGDG.
Seconde moitié du XIXème siècle
H : 39 cm L : 23 cm 400/600 €



235

- 236 Paire de candélabres** à trois bras de lumières en bronze ciselé et doré à décor feuillagé dans le goût de la Rocaille.
Marque de fondeur TE sous la base.
Style Louis XV (percés pour l'électricité).
H : 49,5 cm 800/1 200 €



237

- 237 Paire de vases balustre** en porcelaine décorés en plein de scènes galantes champêtres signées GALLIS, la base carrée à angles défoncés et la monture à décor de rang de perles en bronze. Seconde moitié du XIXème siècle.
H : 50 cm 300/500 €

- 238 Ecrtoire en placage** de ronce de noyer orné de baguettes d'encadrement et de filets en laiton. Milieu du XIXème siècle (accidents et manques).
H : 17 cm L : 45 cm P : 25 cm 50/70 €

- 239 Encrier rectangulaire** à décor polychrome et or en vernis dans le goût chinois d'un paysage lacustre à la pagode. Réceptacle en porcelaine à décor polychrome, monture en bronze doré. Circa 1920.
H : 16 cm. - L : 28, 5 cm. - P : 19, 5 cm. 120/150 €

- 240 JAPON**
Brûle-parfum quadrangulaire en faïence de Satsuma à décor polychrome et or de fleurs. Les prises latérales en forme de têtes de chimères. Monture en bronze à décor ajouré et guilloché. Circa 1900.
H : 14, 5 cm. 50/80 €



239

240

- 241 Petite applique** à deux bras de lumière en tôle dorée, la platine ovale à décor en vernis polychrome et or dans le goût chinois d'une scène animée. Circa 1920.
H : 24 cm. 50/80 €

- 242 Broderie en soie** polychrome représentant une femme agenouillée devant un autel, parmi un paysage. Cadre en stuc doré à palmettes (éclats, verre fracturé). Epoque Restauration.
H : 15, 5 - L : 18, 5 cm. 50/80 €

- 243 Pendule portique** en marbre blanc, marbre bleu turquin, bronze doré et bronze patiné, les montants plats ornés de médaillons dans le goût de Wedgwood, le cadran émaillé surmonté d'un aigle enserrant des foudres et flanqué de deux amours, le mouvement à échappement Brocot. Elle pose sur une base rectangulaire à décor de frises d'amours et mufle de lion. Style Louis XVI, première moitié du XIXème siècle (accidents à l'émail).
H : 66 cm - L : 44 cm 1 200/1 800 €



243



244



- 244** Paire de coupes sur pied en placage de palissandre marqueté de filets, de bouquets fleuris et d'une rose des vents en bois clair, la base quadrangulaire. Vers 1830 (petits accidents).
H : 27 cm 250/350 €

- 245** Couronne comtale en bois sculpté et doré à décor de marguerites. Epoque Restauration (accidents et manques).
H : 8 cm - L : 23 cm - P : 8 cm 50/70 €

- 246** Pendule cage en acajou, le cadran émaillé blanc signé DE LAFOSSE A PARIS (accidenté et restauré), le mouvement à quantièmes, le balancier compensé. Premier quart du XIXème siècle (les vitres atteintes de la maladie du verre).
H : 39 cm - L : 25 cm - P : 17,5 cm 500/700 €



246



247

- 247** Pendule en bronze ciselé et doré représentant une femme assise sur une chaise, contenant le mouvement, et un amour debout sur un tabouret lui présentant un plateau, le cadran émaillé blanc (manque).

Importante base rectangulaire à décor de lyre, faisceaux et branchages fleuris.

Vers 1820 (le mouvement transformé, accident au verre de la lunette arrière).

H : 44 cm - L : 38 cm - P : 14 cm 800/1 200 €

- 248** Cartel et son support en porcelaine à décor polychrome et or d'un jeune couple de jardiniers en ronde-bosse de part et d'autre du cadran émaillé blanc signé " Brocot ". Riche ornementation de fleurs en porcelaine, flanquées de feuilles d'acanthé. Contre-socle en stuc doré. Epoque Napoléon III.

(Petits accidents).

H : 51 cm. - L : 34 cm. - P : 15, 5 cm. 300/400 €



248



249

- 249** **Cage à 3 oiseaux** chanteurs avec socle en bois doré et cage en laiton. Fabrication française du célèbre facteur d'automates Blaise Bontems 1880, spécialisé dans les cages, tableaux animés et dioramas divers. Le mécanisme a été révisé, il fonctionne. Les 3 oiseaux en bon état, sifflent à tour de rôle comme s'ils tenaient une conversation.

H : 60 cm 2 000/3 000 €

- 250** **Coffret-nécessaire** de toilette en palissandre incrusté de rinceaux feuillagés et fleuris en nacre, contenant des flacons et des boîtes en cristal taillé à pointes de diamant, les couvercles en métal argenté à décor feuillagé. Travail de GEO. AUSTIN Cabinet Maker ... à Dublin (étiquette à l'intérieur). Travail irlandais du milieu du XIX^{ème} siècle (manque le miroir).

H : 18 cm - L : 37,5 cm - P : 25,5 cm 300/500 €



250



251

- 251** **Pendule en bronze** ciselé et doré, le cabinet en forme de borne sommé d'une corbeille de fleurs flanqué de part et d'autre d'une jeune femme et d'une lyre posée sur une colonne. Importante base rectangulaire à décor de faisceaux et couronnes de feuilles de chêne. Epoque Restauration (redorée). H : 39 cm - L : 30 cm - P : 12 cm Avec un socle ovale en placage d'acajou.

800/1 200 €

- 252** **Deux verres en cristal** bicolore à décor gravé dans des réserves de monuments ou attributs de la musique. Pieds en étoile. Allemagne ou Autriche, époque XIX^{ème} siècle. H : 12,5 cm et 11,5 cm.

50/80 €

- 253** **BACCARAT** Partie de nécessaire de toilette en cristal rose orangé et moulé à décor de côtes torsées, comprenant sept flacons couverts, un baguier, trois vaporisateurs et sept porte-savons (soit un total de vingt pièces). Marqué. (Manque les poires).

100/150 €



254

254 BACCARAT

Partie de nécessaire de toilette en cristal bicolore à décor de pointes de diamant, comprenant huit flacons, un gobelet, trois vaporisateurs et cinq porte-savons (soit un total de dix-sept pièces).
Filets or.
Marqué.
(Manque des poires).

100/150 €



255

255 BACCARAT

Partie de nécessaire de toilette en cristal rose orangé et moulé à décor de côtes torsées, comprenant six flacons couverts, trois gobelets, un pot couvert, un bague, trois vaporisateurs et quatre porte-savons (soit un total de dix-huit pièces).
Marqué.
(Manques les poires).

100/150 €

256 BACCARAT (non signé)

Partie de nécessaire de toilette en cristal blanc, souligné de filets or, à décor rainuré, comprenant six flacons couverts, deux vaporisateurs et deux porte-savons (soit un total de dix pièces).
(Manque les poires).

50/80 €

257 BACCARAT

Partie de nécessaire de toilette en cristal blanc à décor de pointes de diamant, comprenant deux flacons couverts, une coupe, deux vaporisateurs, un support pour brosses à dents et trois porte-savons (soit un total de neuf pièces).
Marqué.
(Manque les poires, usures d'or).

50/80 €

258 Antoine Louis BARYE (1795-1875)

Lion tenant un guib

Epreuve en bronze à patine brune signée sur la terrasse, estampillée BARYE et numérotée 3.
Fonte vers 1838/1840

L : 27 cm

3 000/4 000 €

Bibliographie

"Barye, catalogue raisonné des sculptures" par Michel Poletti et Alain Richarme, Gallimard 2000, page 164, ref. A 43 : "En général ce cachet [BARYE accompagné d'un chiffre] coexiste avec la signature de l'artiste et se rattache à la production des années 1838 à 1850 ; au tout début, il est suivi du numéro de l'épreuve".

Référence

Pour un bronze identique estampillé BARYE mais numéroté 8 : vente Sotheby's, Londres, 3 juillet 2012, lot 160

259 Antoine Louis BARYE (1795-1875)

Tigre dévorant un gavia (seconde réduction)

Epreuve en bronze à patine brune signée sur la terrasse dans les feuillages.

Fonte vers 1860

L : 27 cm

2 000/3 000 €

Bibliographie

"Barye, catalogue raisonné des sculptures" par Michel Poletti et Alain Richarme, Gallimard 2000, page 206, ref. A 74 (3) : "Véritable réduction au quart de la grandeur de l'original, ce modèle a été "réduit" et retravaillé à la dimension en 1836 ... Aurait-il été réduit afin de constituer une paire avec le lion tenant un guib de 1835 (A 43)?"



258



259



260

- 260** **Pierre-Jules MENE**
Veneur Louis XV à cheval
 (ref. F2 du catalogue raisonné par Poletti et Richarme, pages 28 et 29, reproduit en couleurs).
 Haut. 62 cm 8 000/10 000 €

- 261** **FAGOTIO**
"Le tigre sur un promontoire"
 Sculpture en terre cuite, signée
 H : 30cm L : 38cm 120/150 €

- 262** **D'après CANOVA :**
"Lion couché".
 Epreuve d'édition en cuivre argenté, marque de L. OUD..., éditeur.
 (Usures).
 Base en marbre noir.
 H : 10 cm. - L : 21 cm. 50/80 €

- 263** **"Femme implorante".**
 Epreuve en bronze à patine brun vert.
 Marque de F. BARBEDIENNE, Fondateur et cachet de COLLAS.
 H : 17, 5 cm. 60/80 €



261



263



262



264

- 264** *"Chorale antique".*
Haut-relief en bronze à patine brune.
Marque de F.BARBEDIENNE.
H : 31 cm. - L : 21, 5 cm.

80/120 €



265

- 265** Mathilde THOMAS-SOYER (1858-1940)
Chat à l'affût
Statuette en bronze à patine brune.
H : 6 cm - L : 21 cm
Sur un socle rectangulaire en marbre vert de mer
200/300 €



266

- 266** Cathédre en chêne mouluré, sculpté et patiné, la partie basse à décor de plis de serviette, le dossier à décor de fenestragos gothiques orné de deux lions assis, le siège ouvrant par un abattant.
Style gothique (éléments anciens).
H : 153 cm - L : 63 cm - P : 45 cm 200/300 €

- 267** Banc-coffre en bois patiné, à haut dossier sculpté de motifs stylisés et de masques de style gothique. En partie composé d'éléments de la fin du XVIème siècle.
H : 165 cm - L : 166 cm - P : 51 cm 200/300 €

MOBILIER



267

- 268** Paire de chenets en fer forgé
Style du XVIIème siècle
H : 71 cm - P : des fers : 53 cm 80/120 €

- 269** Coffre à deux panneaux sculptés, L 92, P 46, H 59, XVIème 300/400 €



269



271



270



273

270 **Table de changeur** (?) en bois résineux, le plateau coulissant.

Travail rustique du XIXème siècle

H : 84 cm - L : 97 cm - P : 91 cm 100/150 €

271 **Paire de fauteuils** à haut dossier en palissandre massif et bois naturel, les accotoirs en os de mouton, les supports d'accotoirs et le piètement en balustre à pans coupés. Les pieds réunis par une entretoise en H.

Style Louis XIV (quelques éléments anciens, accidents)

H : 116 cm - L : 65 cm 300/500 €

272 **Chaise de forme droite**, en chêne mouluré et sculpté, le dossier à décor de fenestragés gothiques, le piètement à barres d'entretoise.

H : 111 cm - L : 49 cm 40/60 €

273 **Armoire en chêne** mouluré et sculpté à décor de corbeilles de fruits, rais de cœur, feuilles d'acanthé et branchages fleuris.

Normandie, premier quart du XIXème siècle.

H : 238 cm - L : 140 cm - P : 52 cm 400/600 €

274 **Table rectangulaire** à angles arrondis, en bois naturel ouvrant par un tiroir en ceinture, le piètement tourné à entretoise en H.

Style Louis XIII (quelques éléments anciens, accidents et manques).

H : 71 cm - L : 90 cm - P : 60 cm 100/150 €

275 **Console d'applique** de forme mouvementée en bois sculpté, doré et ajouré à décor de coquilles, feuilles d'acanthé et roses, les deux montants cambrés réunis par une noix ajourée.

Dessus de marbre gris veiné (rapporté).

Epoque Louis XV (accidents et manques, les bouts de pied refaits).

H : 79 cm - L : 113 cm - P : 52 cm 1 500/2 000 €

276 **Important miroir** à parcloles de forme mouvementée en bois sculpté et doré à décor de branchages fleuris, lambrequins, fleurons, feuilles d'acanthé et coquille.

Epoque Louis XV (accidents et restaurations, une partie des glaces changée).

H : 152 cm - L : 96 cm 1 500/2 000 €



276



275



279



277

- 277 Miroir en bois et stuc doré**, à décor de fleurettes sur fond de croisillons, le fronton à décor de coquilles et vase fleuri flanqué d'oiseaux.
Style Louis XIV (accidents et manques).
H : 96 - L : 53 cm 200/300 €

- 278 Petit canapé à oreilles en bois** naturel mouluré et sculpté de fleurettes, les pieds et les bras cambrés.
Epoque Louis XV (transformé dans ses dimensions ?, accidents et restaurations)
H : 102 - L : 133 cm 200/300 €

- 279 Suite de quatre fauteuils** cabriolet à dossier médaillon en bois naturel mouluré et sculpté, les supports d'accotoirs en coup de fouet, les pieds fuselés à cannelures.
Travail artisanal chevillé de style Transition
Garniture en tapisserie au point
H : 84 - L : 61 cm 500/700 €



280

- 280 Suite de trois chaises** à dossier bas, en bois naturel mouluré, les pieds cambrés à enroulements.
Travail régional d'époque Louis XV (accidents et parties vermoulues).
Garniture en tapisserie au point.
H : 86 - L : 50 cm 200/300 €

- 281 Petite vitrine** à pans coupés en bois de placage marqueté de bois clair à décor de guirlandes fleuries et filets à bâtons rompus, ouvrant par une porte et posant sur des pieds griffes.
Hollande, début du XIXème siècle (accidents et manques, le fond rapporté).
H : 62 - L : 62 - P : 30 cm 250/350 €



278



281



- 282** **Table à jeux rectangulaire** en chêne ciré, ouvrant par quatre petits tiroirs en ceinture, le plateau à angles arrondis, les pieds cambrés.
Travail régional d'époque Louis XV (le plateau rapporté, manque un tiroir).
H : 68 - L : 74 - P : 77 cm 100/150 €

- 283** **Bibliothèque en acajou** et placage d'acajou, ouvrant par trois portes partiellement vitrées.
Milieu du XIXème siècle (manque les pieds).
H : 275 - L : 182 - P : 41 cm 300/500 €



283



- 284** **Semainier en bois** de placage marqueté en feuilles, ouvrant par sept tiroirs, les montants à pans coupés.

Dessus de marbre brun veiné gris
Epoque Louis XVI (accidents et manques)
H : 137 - L : 64 - P : 35,5 cm 300/500 €

- 285** **Guéridon tripode en acajou**, le fût tourné en vis.

XIXème siècle.
H : 70 - D : 47,5 cm 150/200 €



285



286

- 286 Paire de vitrines** de forme demi-lune en acajou et placage d'acajou orné de baguettes d'encadrement en bronze à décor de rang de perles, les montants plats à cannelures rudementées, les pieds fuselés, les côtés et la porte vitrés.
Dessus de marbre blanc veiné à galerie ajourée.
Style Louis XVI, XIXème siècle (petits accidents, une vitre cassée).
H : 139 - L : 91 - P : 44 cm 1 000/1 500 €

- 287 Serviteur muet tripode**, en acajou, à trois plateaux circulaires de taille dégressive, le fût balustre.
Premier quart du XIXème siècle (accidents et restaurations, fentes, manque les roulettes)
H : 109 - D : 60 cm 400/600 €



287

- 288 Paravent à quatre feuilles** en laque rouge et or à décor de paysages dans le goût chinois.
Seconde moitié du XIXème siècle (accidents).
Chaque feuille : H : 122 - L : 35 cm
200/300 €

- 289 Table de salle à manger à allonges**, de forme légèrement ovale, en acajou, les pieds tournés en parapluie terminés par des roulettes.
XIXème siècle (parties insolées).
H : 120 cm - L : 126 cm (fermée)
Les deux allonges : L : 59 cm et 56 cm
600/800 €



289

- 290 Paire de bergères** en acajou et placage d'acajou, le dossier légèrement cintré, les accotoirs en crosse à enroulement terminés par des godrons, les pieds antérieurs tournés à rangs de palmes.
Vers 1830 (petits accidents).
H : 95 - L : 61 cm 400/600 €



290



291

- 291** **Secrétaire droit** en acajou et placage d'acajou orné de baguettes d'encadrement en laiton à décor de rang de perles, ouvrant par deux vantaux surmontés d'un abattant et d'un tiroir, les montants arrondis à cannelures foncées de laiton. Dessus de marbre blanc veiné à galerie. Vers 1800 (accidents et manques).
H : 142 - L : 95 - P : 40 cm 300/500 €

- 292** **Miroir rectangulaire** en bois sculpté et doré, le fronton ajouré à décor de rocailles, fleurettes et couronne. XIXème siècle (accidents).
H : 110 - L : 64 cm 400/600 €



292



293

- 293** **Psychée en placage d'acajou**, le miroir mobile cintré, les montants en colonne surmontés d'un pot couvert en bronze doré, les pieds arqués. Vers 1820 (accidents au tain notamment)
H : 180 - L : 107 cm 600/800 €

- 294** **Secrétaire droit en acajou** et placage d'acajou, ouvrant par trois tiroirs surmontés d'un abattant et d'un tiroir, les montants arrondis à cannelures, les pieds fuselés. Dessus de marbre gris Sainte Anne (rapporté). Premier quart du XIXème siècle (accidents et manques).
H : 134 - L : 66 - P : 33 cm 100/150 €

- 295** **Guéridon tripode en acajou**, le fût balustre, le plateau chantourné. Angleterre, XIXème siècle (griffures, accidents et manques).
H : 73 - D : 81 cm 150/200 €

- 296** **Bergère en acajou** et placage d'acajou, le dossier gondole, les accotoirs en crosse terminés par des godrons et une palme, les pieds gaine arqués. Vers 1830 (accidents).
H : 92 - L : 63 cm 200/300 €



295



296



- 297** Deux fauteuils pouvant former paire, en acajou et placage d'acajou, les accotoirs en crosse à enroulement, les pieds antérieurs en jarret.
Vers 1830 (petits accidents et manques).
H : 89 - L : 58 cm 300/500 €

- 298** Fauteuil en bois naturel mouluré et sculpté de quartefeuilles, le dossier cabriolet en anse de panier, les pieds fuselés à cannelures rudementées.
Epoque Louis XVI (parties vermoulues, restaurations).
H : 88 - L : 59 cm 150/200 €

- 299** Guéridon tripode en acajou sculpté de feuilles d'acanthe, le plateau en cuvette de forme mouvementée, le fût balustre, les pieds terminés par des griffes enserrant une boule.
Angleterre, XIXème siècle.
H : 75 - D : 69 cm 200/300 €

- 300** Petite vitrine à partitions de musique en placage de ronce de noyer ouvrant par une porte vitrée découvrant trois tablettes et un tiroir, les montants tournés en balustre.
Angleterre, milieu du XIXème siècle (accidents).
H : 96 - L : 62 - P : 37 cm 200/300 €



- 301** Paire de fauteuils cabriolet à dossier médaillon en bois mouluré, sculpté et relaqué argent, les pieds fuselés cannelés.
Epoque Louis XVI (accidents et restaurations).
H : 89 - L : 57,5 cm 100/150 €

- 302** Paire de vitrines à deux corps en placage d'acajou incrusté de filets d'encadrement en bois clair et ébène, la partie inférieure ouvrant par deux portes, la partie supérieure, en retrait, en forme d'écu ouvrant par une porte vitrée.
Angleterre XIXème
H : 201 - L : 78 - P : 33 cm 700/1 000 €

- 303** Jardinière et son bouchon, de forme mouvementée, en bois noirci incrusté de motifs décoratifs et de filets en bois clair, le couvercle orné d'un médaillon en porcelaine et d'une galerie ajourée, les pieds cambrés réunis par une tablette d'entrejambe.
Epoque Napoléon III (accidents).
H : 89 - L : 49 - P : 38 cm 200/300 €





304 Paire de tabourets en bois mouluré, sculpté et doré à décor de palmettes et rosaces, le piètement en X. Epoque Restauration (accidents à la dorure).
H : 48 - L : 50 - P : 41 cm 500/700 €

TAPISSERIE



305 Tapisserie dite "verdure" représentant un chien dévorant un lièvre dans un paysage boisé, la bordure fleurie. Aubusson, vers 1700 (accidents et restaurations).
270 x 364 cm 1 500/2 000 €

ABBAYE DE MONDAYE

PRÉMONTRÉS
JUAYE-MONDAYE
CALVADOS

**POUR LA RESTAURATION DE LA FERME CONVENTUELLE
ET LA RESTITUTION DU PARVIS DE L'ABBATIALE**



Vous pouvez faire parvenir un don,
déductible d'impôt (IR ou ISF)

à l'ordre de

*Fondation
des Monastères*

à l'adresse suivante :

COMMUNAUTÉ DES PRÉMONTRÉS
ABBAYE SAINT-MARTIN DE MONDAYE
14250 JUAYE-MONDAYE

Tél. : 02 31 92 58 11 - Fax : 02 31 92 08 05
prieur@mondaye.com
www.mondaye.com



KAHN-DUMOUSSET

Commissaires-Priseurs

15, rue de Tocqueville - 75017 PARIS - Tél. : 01 47 70 82 66 - Fax : 01 47 70 82 64

E-mail : contact@kahn-dumousset.com

MERCREDI 18 JUIN 2014

DROUOT RICHELIEU - SALLE 16 - 14H00

**LIVRES ANCIENS ET MANUSCRITS - GRAVURES ET TABLEAUX ANCIENS - TABLEAUX MODERNES
ANIMALIA - VIOLONS - OBJETS D'ART - MOBILIER**

LES ORDRES D'ACHAT PEUVENT ETRE RECUS AU PLUS TARD LE MARDI 17 JUIN A 18H00

ORDRE D'ACHAT/ ABSENTEE BID FORM

Je soussigné

Nom et prénom/Full name :

Adresse/Address :

Tél. bureau/Tel (office) :

Tél. domicile/Tel (home) :

Email :

☐ vous prie d'acheter à la vente mentionnée ci-dessus les numéros suivants aux limites indiquées

Please bid on my behalf for the following lots up to the prices below at the above sale

☐ vous prie de me faire participer aux enchères par téléphone, à la vente mentionnée ci-dessus, en vue de l'achat des lots suivants :

I wish to bid by telephone for the following lots :

N°	Désignation	Limite à l'enchère (en euros)

L'opérateur de vente volontaire est adhérent au Registre central de prévention des impayés des Commissaires priseurs auprès duquel les incidents de paiement sont susceptibles d'inscription.

Les droits d'accès, de rectification et d'opposition pour motif légitime sont à exercer par le débiteur concerné auprès du Symev 15 rue Fressinet 75016 Paris. »
J'ai pris bonne note que je devrai acquitter en sus des enchères le montant de 26 % TTC du montant adjudgé.

I understand that if the bid is successful, a premium of 26% of the hammer price will be added.

En cas d'enchères par téléphone, j'accepte de me porter acquéreur à l'estimation basse si je ne suis pas joignable.

J'accepte les conditions générales de la vente imprimées au catalogue.

I accept the conditions of the sale printed in the catalogue.

L'ordre d'achat ou l'enchère téléphonique ne sera pris en compte qu'après remise d'un des moyens suivant garantissant le paiement de l'achat éventuel/
A payment guarantee is asked for the registration of absentee or telephone bids, such as :

- Chèque

- Carte bancaire Visa ou Mastercard/Credit Card (no AMEX) :

Numéro de carte :

Date d'expiration : Cryptogramme : CVV2-CVC2 code :

Après avoir pris connaissance des conditions de vente, je déclare les accepter et vous pris d'acquiescer pour mon compte personnel aux limites indiquées en euros, les lots que j'ai désignés ci-dessus. (Les limites ne comprenant pas les frais légaux). Je donne mon accord pour être débité du montant adjudgé, augmenté des frais, **si je suis adjudicataire**. *I have read the conditions of sale and the guide to buyers and agree to abide by them. I grant you permission to purchase on my behalf the following items within in euros. (These limits do not include buyer's premium and taxes). I allow Kahn-Dumousset OVV ou David Kahn SCP to debit my account of the amount due plus taxes and fees, if 'm a successful bidder only.*

Date Signature obligatoire /
Required signature

CONDITIONS DE LA VENTE

La vente sera faite au comptant et conduite en €.

Les acquéreurs paieront des frais en sus des enchères de **21,67 % HT plus TVA, soit 26 % TTC**. Pour les livres et documentations, les frais seront de **24,3 % HT plus TVA, soit 26 % TTC**.

Pour les lots précédés d'une **astérisque**, les acquéreurs paieront en sus du montant des enchères les frais légaux de **12 % HT soit 14,40 TTC** et ces lots seront inscrits sur le procès verbal de David Kahn Commissaire-priseur Judiciaire.

GARANTIES

Les attributions faites dans les catalogues de vente ont été établies compte tenu des connaissances scientifiques et artistiques à la date de la vente.

L'ordre du catalogue sera suivi.

Une exposition préalable permettant aux acquéreurs de se rendre compte de l'état des biens mis en vente, il ne sera admis aucune réclamation une fois l'adjudication prononcée.

Les reproductions aux catalogues des œuvres sont aussi fidèles que possible, une différence de coloris ou de tons est néanmoins possible.

Les dimensions ne sont données qu'à titre indicatif.

Les éventuelles modifications aux conditions de vente ou aux descriptions du catalogue seront annoncées verbalement pendant la vente et notées sur le procès-verbal.

Une estimation en € du prix de vente probable, figure à la suite de chaque lot. Il ne s'agit que d'une indication, le prix d'adjudication résultant des enchères peut varier, bien sûr, en plus ou en moins de cette estimation.

Les informations recueillies sur les formulaires d'enregistrement sont obligatoires pour participer à la vente puis pour la prise en compte et la gestion de l'adjudication.

Vous pouvez connaître et faire rectifier les données vous concernant, ou vous opposer pour motif légitime à leur traitement ultérieur, en adressant une demande écrite accompagnée d'une copie de votre pièce d'identité à l'opérateur de vente par courrier ou par email.

L'opérateur de vente volontaire est adhérent au Registre central de prévention des impayés des Commissaires priseurs auprès duquel les incidents de paiement sont susceptibles d'inscription.

Les droits d'accès, de rectification et d'opposition pour motif légitime sont à exercer par le débiteur concerné auprès du Symev 15 rue Fressinet 75016 Paris.

ENCHERES

L'adjudicataire sera le plus offrant et dernier enchérisseur, et aura pour obligation de remettre ses nom et adresse. Aucun lot ne sera remis aux acquéreurs avant acquittement de l'intégralité des sommes dues.

En cas de paiement par chèque ou par virement, la délivrance des objets, pourra être différée jusqu'à l'encaissement.

En cas de contestation au moment des adjudications, c'est-à-dire s'il est établi que deux ou plusieurs enchérisseurs ont simultanément porté une enchère équivalente, soit à haute voix, soit par signe, et réclament en même temps cet objet après le prononcé du mot " adjugé ", le dit objet sera immédiatement remis en adjudication au prix proposé par les enchérisseurs et tout le public présent sera admis à enchérir à nouveau.

ORDRE D'ACHAT

Un enchérisseur ne pouvant assister à la vente devra remplir le formulaire d'ordre d'achat inclus dans ce catalogue. KAHN-DUMOUSSET agira pour le compte de l'enchérisseur, selon les instructions contenues dans le formulaire d'ordre d'achat, ceci afin d'essayer d'acheter le ou les lots au prix le plus bas possible et ne dépassant, en aucun cas, le montant maximum indiqué par l'enchérisseur.

Les ordres d'achat écrits ou les enchères par téléphone sont une facilité pour les clients. Ni KAHN-DUMOUSSET, ni ses employés ne pourront être tenus responsables en cas d'erreurs éventuelles ou omission dans leur exécution comme en cas de non exécution de ceux-ci. Lorsque deux ordres d'achat sont identiques, la priorité revient au premier ordre reçu.

Nul ne sera admis à laisser un ordre d'achat sans avoir remis préalablement avant la vente publique, soit une carte bancaire, soit un chèque garantissant le paiement de son achat.

PREEMPTION DE L'ETAT FRANCAIS

L'Etat français dispose d'un droit de préemption des œuvres vendues conformément aux textes en vigueur.

L'exercice de ce droit intervient immédiatement après le coup de marteau, le représentant de l'Etat manifestant alors la volonté de ce dernier de se substituer au dernier enchérisseur, et devant confirmer la préemption dans les 15 jours.

KAHN-DUMOUSSET ne pourra être tenu pour responsable des conditions de la préemption par l'Etat français.

PAIEMENT

La vente étant conduite en €, le règlement des objets, ainsi que celui des taxes s'y appliquant, sera effectué dans la même monnaie.

Le paiement doit être effectué immédiatement après la vente.

L'adjudicataire pourra s'acquitter par les moyens suivants :

- Par carte bancaire en salle : VISA et MASTERCARD.

- Par chèque bancaire certifié en € avec présentation obligatoire d'une pièce d'identité en cours de validité.

- Par virement bancaire en € :

Code SWIFT : HSBC

Numéro de compte bancaire international (IBAN) :

FR 76 3005 6009 1709 1700 0569 935

BIC (Bank identification Code) : CCFRFRPP

Code banque Code guichet Numéro de compte Clé

30056 00917 09170005699 35

- En espèces :

- jusqu'à 3 000 ? frais et taxes comprises pour les ressortissants français et les professionnels.

- jusqu'à 15 000 ? frais et taxes comprises pour les ressortissants étrangers et non professionnels sur présentation de leur domiciliation fiscale.

DEFAUT DE PAIEMENT

A défaut de paiement du montant de l'adjudication et des frais, une mise en demeure sera adressée à l'acquéreur par lettre recommandée avec avis de réception aux frais de l'acquéreur.

A l'expiration du délai de un mois après cette mise en demeure restée infructueuse, le bien peut être remis en vente à la demande du vendeur sur folle enchère de l'adjudicataire défaillant. Si le vendeur ne formule par cette demande, KAHN DUMOUSSET est habilitée soit à se prévaloir de la résolution de plein droit de la vente, soit à poursuivre l'acquéreur en paiement.

Dans tous les cas, il sera perçu sur l'acquéreur un montant qui représentera 10 % du prix d'adjudication avec un minimum de 250 €. L'application de cette clause ne fait pas obstacle à l'allocation de dommages-intérêts et aux dépens de la procédure qui serait nécessaire.

RETRAIT DES ACHATS

Les lots adjugés, non retirés le soir de la vente ou le lendemain avant 10 h seront entreposés aux frais de l'adjudicataire au garde meubles de l'Hôtel Drouot.

Pour les lots ramenés à la SW Kahn-Dumousset des frais de transport seront à la charge de l'acquéreur. Un coût de garde meuble de 3 euros par jour sera appliqué après 15 jours de dépôt.

ASSURANCE

Dès l'adjudication prononcée, les objets adjugés sont placés sous l'entière responsabilité de l'acheteur. Il lui appartiendra de faire assurer les lots dès l'adjudication. Les biens non retirés seront entreposés aux frais, risques et périls de l'acheteur. KAHN-DUMOUSSET ne sera tenue d'aucune garantie concernant ces dépôts.



KAHN-DUMOUSSET

Commissaires-Priseurs

