




Ar Seiz
Breur 2023
CENTENAIRE

DU 8 AU 13 JUILLET 2023

En tant que commissaire-priseur en Bretagne, mon métier et ma passion, au-delà de l'expertise sont de promouvoir et de transmettre toutes les formes de créations artistiques par des expositions et des ventes aux enchères.

La célébration du centenaire de la naissance du mouvement artistique Ar Seiz Breur m'a ainsi permis, avec Tanguy Le Lonquer, spécialiste reconnu de ce mouvement, de créer un partenariat innovant avec les maisons de vente Thierry-Lannon & Associés à Brest et Lorient ainsi que Salorges Enchères à Nantes et la Baule. Ce partenariat est la preuve vivante de notre ambition partagée d'être des acteurs culturels passeurs de mémoire et d'âme en Bretagne.

En célébrant ce centenaire, ensemble, animés par un sens du devoir et également d'humble fierté, nous allons créer un événement artistique exceptionnel, didactique et festif du 8 au 13 juillet prochain dans le lieu emblématique que représente le Parlement de Bretagne à Rennes.

Chacun pourra ainsi découvrir ou redécouvrir les Seiz Breur mais surtout se retrouver autour d'œuvres rarissimes parmi lesquelles celles de Jeanne Malivel, René-Yves Creston et Joseph Savina pour ne citer qu'eux.

Nous vous y attendons !

A galon

Carole Jézéquel
Commissaire-priseur
Membre du Conseil Culturel de Bretagne

La célébration du centenaire des Seiz Breur est l'occasion de dévoiler certaines créations inédites de ce mouvement artistique et de mesurer la véritable révolution des codes graphiques et esthétiques qu'il a initiée, tant en Bretagne qu'au-delà.

Le constat de ces jeunes artistes, réunis en un groupe que Pierre Abadie-Landel qualifiait en 1924 d'association «amicale, fraternelle et artistique» est éloquent : les arts et les arts appliqués en Bretagne, terre d'une fabuleuse richesse culturelle nourrie d'un passé préhistorique et légendaire, se retrouvent sous la sédation d'une vision folkloriste héritée du 19e siècle et «fomentée» par les élites parisiennes centralisatrices, les ayant mené jusqu'au pathologique «syndrome Bécassine».

Pour s'en extraire, ces créateurs cultivent donc le fertile terreau des arts et des traditions populaires de leurs ancêtres, qu'ils se réapproprient, pour en livrer non pas seulement une version moderne, mais résolument tournée vers l'avenir, d'avant-garde, synthèse d'une filiation celtique et médiévale, parfois imaginaire, et de la rupture avec l'astreinte d'un folklorisme imposé, dont les Seiz Breur ont libéré la Bretagne de la servitude volontaire.

En cela, Ar Seiz Breur doit être replacé dans le tumultueux contexte des avant-gardes artistiques européennes du début du XXe siècle : Arts & Crafts en Grande-Bretagne, Bauhaus en Allemagne, De Stijl aux Pays-Bas, Futurismo en Italie... jusqu'à la création de l'Union des Artistes Modernes en France.

Je souhaite que cette exposition et la vente qui s'en suivra puissent rendre à ce mouvement artistique sa place aux yeux de tous, connaisseurs et profanes.

Tanguy Le Lonquer
Consultant
Spécialiste Ar Seiz Breur

À l'aube du XXe siècle, dévalorisée dans sa culture et sa langue, marginalisée par les évolutions économiques, minée par l'exode, la Bretagne semblait condamnée à l'oubli ou promise à l'embaumement comme terre du passé. Elle a su pourtant se réinventer et ce mérite, plus qu'à tout autre composante sociale, doit être attribué à une insoumission de ses intellectuels et de ses artistes, particulièrement après la Grande Guerre. Une poignée de jeunes Bretons entendit ainsi profiter de l'Exposition internationale des arts décoratifs prévue en 1924 pour proclamer spectaculairement une renaissance. Ce petit noyau, provisoirement fixé à Paris, regroupait la Loudéacienne Jeanne Malivel, le Nazairien René-Yves Creston et son épouse, Suzanne Candré, bientôt rejoints par le Nantais Georges Robin, familier comme eux des cours de breton du Cercle Celtique dispensés à la Sorbonne.

En dépit de leur rapide dispersion, ils maintinrent leur ambition et la formalisèrent en 1923, lors du pardon du Folgoët. Jeanne Malivel proposa alors de baptiser le groupe d'un nom breton, *Ar Seiz Breur*, promptement traduit d'un conte gallo qu'elle affectionnait : *Les Sept Frères*. On dressa donc la liste des artistes et des artisans amis, susceptibles de concevoir le pavillon breton, que le groupe entendait alors prendre intégralement en charge. Pierre Abadie-Landel, Gaston Sébilleau et Christian Lepart vinrent ainsi gonfler la troupe, bien décidée à renouveler l'ordinaire breton en s'appuyant sur les ressources et les savoir-faire locaux. Lors de l'Exposition, les *Seiz Breur* durent partager le pavillon que la Bretagne parvint à élever, mais dans l'aménagement de l'*Osté*, grande salle commune installée dans le *Ty Breiz* où tout —, mobilier, objets et décors — leur était redevable, ils démontrèrent brillamment la fertilité de leurs intentions. Leur contribution fut remarquée et récompensée.

Pourtant, à peine écrite, une page déjà se tournait. Jeanne Malivel, devenue professeur à l'École régionale des beaux-arts de Rennes, décéda en effet le 2 septembre 1926, à 31 ans. Georges Robin disparaîtra deux ans plus tard. Creston sut malgré tout relancer la fratrie en convainquant progressivement de la rejoindre des protagonistes parmi les plus prometteurs du mouvement identitaire qui embrasait alors la Bretagne dans tous les domaines de la création. Une revue bilingue, *Kornog*, fut lancée à cette fin et, le 29 mars 1929, à Saint-Brieuc, l'*Unvaniez ar Seiz Breur* (UASB), « Union des Sept Frères », prit la relève. Sans renoncer à l'idée initiale, la nouvelle organisation élargit son registre en accueillant des architectes, des musiciens, des littérateurs et des éditeurs.

Très différents d'âge, de discipline, de formation et de terrain d'intervention, ses membres n'adoptèrent jamais une ligne artistique dogmatique et unifiée, même si, dans certains domaines, les arts graphiques spécialement, un « style » se dégagait. En fait, comme beaucoup de mouvements qui comptent dans l'histoire de l'art et des idées, l'UASB, autant que par la production de ses affiliés, valut par les positions doctrinales qu'elle adopta, la dynamique qu'elle instaura et l'image de la Bretagne qu'elle donna. Ce résultat fut considérable, démontrant que l'on pouvait adhérer pleinement à son temps, s'arracher aux campagnes ancestrales et aimer la ville, sans pour autant se renier, ni se départir de l'héritage. Le meilleur exemple en fut la réalisation du pavillon breton à l'Exposition internationale de 1937. D'abord simple délégué du Comité d'organisation, Creston parvint à introduire les *Seiz Breur* dans les différents compartiments de la scénographie d'ensemble et recruta de surcroît les contributeurs principaux, qui n'auraient pas encore appartenu au groupe.

Manifestations et publications firent fructifier ces acquis, qu'un recours à l'ethnologie vint conforter : connaître les ressorts des productions collectives antérieures permit au groupe de jeter les bases d'un « folklore pour notre temps ». Les *Seiz Breur* tentèrent de maintenir leur activité durant la Seconde Guerre mais, affaibli par des dissensions, le mouvement se délitait en dépit des efforts déployés par Xavier de Langlais élu président le 4 février 1944. Une relance fut envisagée sans succès après-guerre : le 26 juillet 1947, une ultime rencontre scella cette aventure à laquelle soixante-deux *Seiz Breur* avaient pris part.

Cette fin était un aboutissement ; la tâche assignée avait en effet été largement accomplie : que les cinq conseils généraux et les principales villes de Bretagne aient souhaité, en 2000, célébrer l'entrée dans le XXIe siècle en consacrant aux *Seiz Breur* une grande exposition rendant hommage au chemin parcouru, l'a amplement démontré. Le centenaire ne pouvait être en reste : l'exposition et la vente d'aujourd'hui entendent perpétuer cette reconnaissance.

AR SEIZ BREUR 1923-2023 • LE CENTENAIRE

DU 8 AU 13 JUILLET 2023

COUR D'APPEL DE RENNES • SALLE DES PAS PERDUS • PARLEMENT DE BRETAGNE

EXPOSITIONS PUBLIQUES • VISITES GUIDÉES • CONFÉRENCE

EXPOSITIONS PUBLIQUES

du samedi 8 au jeudi 13 juillet

VISITES GUIDÉES

Groupes organisés par Destination Rennes
(sur inscription préalable)

CONFÉRENCE

Lundi 10 juillet 2023 à 15h dans la Grand Chambre

« **Table ronde avec le comité scientifique** »

Monsieur Philippe BONNET

Historien, diplômé de l'École nationale des chartes, ancien inspecteur des Monuments historiques et professeur associé à l'Université Bretagne Sud.

Madame Denise DELOUCHE

Professeur émérite d'histoire de l'art à l'Université de Rennes 2.
Ses travaux et écrits font d'elle l'incontournable spécialiste de la peinture et des peintres de Bretagne.

Monsieur Daniel LE COUEDIC

Architecte et docteur d'État en histoire contemporaine, il est l'auteur de nombreuses publications sur l'architecture et l'urbanisme en Bretagne. Professeur émérite à l'Université de Bretagne occidentale.

Monsieur Bernard-Jules VERLINGUE

Conservateur du musée de la Faïence de Quimper, expert spécialiste en Faïence de Quimper.

VENTES AUX ENCHÈRES LE JEUDI 13 JUILLET - 14H

EN SALLE ET EN LIVE SUR ÉCRAN

1^{ère} partie : Ar Seiz Breur - le centenaire

2^{ème} partie : Dans la mouvance des Seiz Breur

Commissaires-priseurs

Carole JÉZÉQUEL, Rennes Enchères - Bretagne
Marie LE BOT-MANTRANT, Salorges Enchères - Nantes et La Baule
Sandy SURMELY, THIERRY-LANNON et Associés - Brest et Lorient

Consultant-spécialiste Ar Seiz Breur

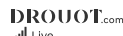
Tanguy LE LONQUER - Tel. 07 84 24 15 05 - nozantika@orange.fr

Expert pour les tableaux précédés de **

Michel et Raphaël MAKET - membres du SFEP - Tel. +33 (0)1 42 25 89 33 - info@maket-expert.com

Toutes les photos et conditions de vente sur
rennesenchères.com
interenchères, drouot digital et auction

Enchérissez en live sur



Suivez-nous sur



Ar Seiz Breur : le centenaire

1923...

dans le bouillonnement esthétique agitant l'Europe toute entière, une révolution artistique est en marche en Bretagne, personnifiée par les jeunes artistes engagés que sont Jeanne Malivel, Suzanne et René-Yves Creston et Jorj Robin : c'est la naissance du mouvement AR SEIZ BREUR incarnant l'avant-garde artistique du XX^e siècle en Bretagne.

Mobilier, sculptures, textiles, céramiques, peintures, gravures... la perspective de présenter leur vision moderne de la Bretagne à travers leurs oeuvres lors de l'Exposition Internationale de 1925 à Paris les conduit à s'entourer de nouveaux membres dont trois ébénistes : Gaston Sébilleau, Christian Le Part et Pierre Abadie-Landel.

Ainsi constitués, les SEIZ BREUR vont aménager «l'Osté», la salle commune du Ty Breiz, le pavillon breton de l'exposition. Le groupe n'aura ensuite de cesse de s'étoffer, malgré les disparitions tragiques de Jeanne Malivel en 1926 et de Jorj Robin en 1928 : la voie est toute tracée, la Bretagne entre au concert des nations porteuses des avant-gardes artistiques européennes.

La modernité des SEIZ BREUR fait écho à celle du Bauhaus en Allemagne et à celle de l'UAM, L'Union des Artistes Modernes en France réunissant de célèbres artistes comme Le Corbusier, Charlotte Perriand ou Jean Prouvé.

Pour célébrer le centenaire de la création de ce mouvement et redécouvrir les œuvres et les créations de ces artistes, nous vous donnons rendez-vous en juillet

2023

1
Jorj ROBIN (1904-1928)
Sant Erwan
Gravure sur bois, 1928.
Monogrammée dans la planche
Petite déchirure sur le bord supérieur de la marge.
Dim. 32 x 24,5 cm

2
Jorj ROBIN (1904-1928)
Sant Gwenole
Gravure sur bois, 1928.
Monogrammée dans la planche
Infimes usures
Dim. 32 x 24,5 cm

3
Jorj ROBIN (1904-1928)
ND du Folgoët
Gravure sur bois, 1928.
Monogrammée dans la planche
Petite pliure au bas à droite
Dim. 32 x 24,5 cm

4
Jeanne MALIVEL (1895-1926)
Saint Maurice
Gravure sur bois, 1928.
Reprise d'une œuvre créée en 1918.
Monogrammée dans la planche.
Infimes usures dans la marge
Dim. 32 x 24,5 cm

5
René-Yves CRESTON (1898-1964)
Sant Ronan
Gravure sur bois, 1928.
Monogrammée dans la planche
Importantes usures dans la marge
Dim. 32 x 24,5 cm

6
Jorj ROBIN (1904-1928)
St Pol Aurelian Eskop Leon
Gravure sur bois, 1928.
Monogrammée dans la planche
Petites usures sur le bord supérieur de la marge.
Dim. 32 x 24,5 cm

7
René-Yves CRESTON (1898-1964)
Sant Tujen
Gravure sur bois, 1928.
Monogrammée dans la planche
Petites usures dans la marge
Dim. 32 x 24,5 cm

8
Suzanne CRESTON (1899-1979)
Santez Anna
Gravure sur bois, 1928.
Monogrammée dans la planche
Petites usures dans la marge
Dim. 32 x 24,5 cm

9
René-Yves CRESTON (1898-1964)
Sant Kaourintin
Gravure sur bois, 1928.
Monogrammée dans la planche
Petites pliures sur les bords
Dim. 32 x 24,5 cm

10
René-Yves CRESTON (1898-1964)
Introun Varia Rumengol
Gravure sur bois, 1928.
Monogrammée dans la planche
Usures dans la marge
Dim. 32 x 24,5 cm



1



4



3



10

Grand légendaire breton • partie 1/3

René-Yves CRESTON (1898-1964)

«Grand légendaire breton» ou «les heures merveilleuses de la légende et de l'histoire de Bretagne».

Série de gravures sur bois qui devaient illustrer un recueil de 50 récits de la légende et de l'histoire de Bretagne par le romancier breton Ronan Pichery, pseudonyme de René Cruchon (1891-1963).

Il s'agit là de la dernière grande œuvre xylographique de René-Yves Creston, exécutée de 1941 à 1947.

L'ouvrage devait paraître initialement en mai 1942 sous le titre «Les Heures merveilleuses de la légende et de l'histoire de Bretagne».

La publication de l'ouvrage fut d'abord retardée par la guerre, puis par le contexte d'après-guerre avant d'être complètement abandonnée.

Le musée breton de Quimper conserve une série de 47 de ces gravures (numéros d'inventaire 1997.31.63 à 1997.31.109); ainsi que les 62 bois gravés, y compris couverture, lettrines, ornements, etc. (numéros d'inventaire 1997.31.1 à 1997.31.62).

Nous présentons ici une série de ces gravures en deux suites, soit 49 gravures au total.

Une première suite de 14 gravures sur bois du 1er état, vers 1942, directement issue de l'ancienne collection Xavier de Langlais.

Ces gravures sont toutes titrées, mentionnées «1er état» et contresignées au crayon par René-Yves Creston, certaines datées de 1942.

Une seconde suite de 35 gravures sur bois sur papier «Mécánographie Guérinand Voiron», vers 1942-1947.

Cette seconde suite, complémentaire, provient de la collection d'un libraire rennais.

A noter que certaines des planches conservées au musée breton de Quimper sont aussi gravées sur papier «Mécánographie Guérinand Voiron».



12



13



17



20



21



22



15



19

René-Yves CRESTON (1898-1964)

11*

Le sacre de Nominoë

Gravure sur bois titrée, mention «1er état», signée et datée (19)42 au crayon.

Trous de punaises aux angles, petite pliure, petites usures et petites taches dans la marge.

Dim. 43 x 32,5 cm

12*

Bataille de Ballon

Gravure sur bois, titrée, mention «1er état», signée et datée (19)42 au crayon.

Trous de punaises aux angles, petites pliures, petites usures et petites taches au bas de la marge.

Dim. 43 x 32,5 cm

13*

La Néoménie

Gravure sur bois monogrammée dans la planche, titrée, mention «1er état», signée et datée (19)42 au crayon.

Trous de punaises aux angles, petit manque en haut à droite, usures au bas et petites taches dans la marge.

Dim. 43 x 32,5 cm

Cette gravure, inédite, ne figure pas dans la suite de 47 gravures du Grand légendaire breton conservée au musée breton de Quimper.

14*

La Légende de sainte Ursule

Gravure sur bois monogrammée dans la planche, titrée, mention «1er état» et signée au crayon.

Porte au dos le n° 6 en rouge.

Trous de punaises aux angles, petites usures et petites taches dans la marge.

Dim. 50 x 32,5 cm



23

15*

Konan 1er

Gravure sur bois monogrammée dans la planche, titrée, mention «1er état» et signée au crayon.

Porte au dos le n° 17 en rouge.

Trous de punaise aux angles, petite pliure au bas, petites usures et petites taches dans la marge.

Dim. 50 x 32,5 cm

Cette gravure, inédite, ne figure pas dans la suite de 47 gravures du Grand légendaire breton conservée au musée breton de Quimper.

16*

Assassinat d'Arthur 1er

Gravure sur bois monogrammée dans la planche, titrée, mention «1er état» et signée au crayon.

Porte au dos le n° 19 en rouge.

Trous de punaises aux angles, petites pliures, petites usures et petites taches dans la marge.

Dim. 50 x 32,5 cm

17*

Débarquement de Jean IV à Dinard

Gravure sur bois monogrammée dans la planche, titrée, mention «1er état» et signée au crayon.

Porte au dos le n° 24 en rouge.

Trous de punaises aux angles et petites usures dans la marge.

Dim. 50 x 32,5 cm

18*

Arthur II refusant l'hommage-lige

Gravure sur bois monogrammée dans la planche, titrée, mention «1er état» et signée au crayon.

Porte au dos le n° 25 en rouge.

Trous de punaises aux angles, petites usures, petite pliure et petites taches dans la marge.

Dim. 50 x 32,5 cm



24

19*

Alain Fergent aux croisades

Gravure sur bois monogrammée dans la planche, titrée, mention «1er état» et signée au crayon.

Porte au dos le n° 18 en rouge.

Trous de punaises aux angles, trou et petites taches dans la marge, usures, pliures et petite déchirure dans la marge au bas à gauche.

Dim. 50 x 32,5 cm

20*

Nominoë fondant l'abbaye de Redon

Gravure sur bois monogrammée dans la planche, titrée, mention «1er état» et signée au crayon.

Porte au dos le n° 8 en rouge.

Trous de punaises aux angles, petites pliures, petites usures et petites taches dans la marge.

Dim. 50 x 32,5 cm

21*

Jeanne de Monfort présentant son fils aux Etats

Gravure sur bois monogrammée dans la planche, titrée, mention «1er état» et signée au crayon.

Porte au dos le n° 21 en rouge.

Pliure en bas à droite, trous de punaises aux angles, petites usures et petites taches dans la marge.

Dim. 50 x 32,5 cm

22*

Nominoë chassant les moines

Gravure sur bois monogrammée dans la planche, titrée, mention «1er état» et signée au crayon.

Porte au dos le n° 9 en rouge.

Trous de punaises aux angles, pliures au bas dans la marge, petites usures et petites taches dans la marge.

Dim. 50 x 32,5 cm

23*

Jeanne la Flamme

(Jeanne de Flandre dit «la flamme»)

Gravure sur bois monogrammée dans la planche, titrée, mention «1er état» et signée au crayon.

Porte au dos le n° 22 en rouge.

Trous de punaises aux angles, petite déchirure au bord droit, petites pliures, petites usures et petites taches dans la marge.

Dim. 50 x 32,5 cm

24*

Nominoë

Gravure sur bois monogrammée dans la planche, titrée, mention «1er état» et signée au crayon.

Porte au dos le n° 11 en rouge.

Trous de punaises aux angles, petites pliures et petites taches dans la marge.

Dim. 50 x 32,5 cm

*Ancienne collection Xavier de Langlais.



25

René-Yves CRESTON (1898-1964)

25

Nominoë

Important sujet en grès émaillé

Manufacture Henriot Quimper, vers 1929

Titré et signé sur la terrasse en creux sous couverte «R-Y Creston» et au revers «Henriot Quimper».

Petit éclat sous la terrasse

Haut. 37,5 cm x Long. 41,5 cm x Prof. 13 cm

Bibliographie :

- Bernard-Jules Verlingue, «Suzanne et René-Yves Creston», éd. association des amis du musée de la faïence de Quimper, 2001

- Philippe Le Stum (dir), «Quimper Cornouaille années 1920-1930», éd. Palantines, 2010

- Bernard-Jules Verlingue (dir.) «René-Yves Creston, du trait à la faïence» éd. musée de la faïence de Quimper, 2013

Nominoë, en chevalier monté sur un cheval sautant, un glaive à la main, est protégé par un heaume et par un bouclier arborant une grande hermine du plus pur style Seiz Breur. Rare tirage en grès Henriot à couverte chocolat, cette sculpture iconique de Creston est un hommage à Nominoë, duc de Bretagne, qui unifia le royaume de Bretagne et dont le fils, Erispoë, devint le premier roi en 851. Le musée breton de Quimper conserve un tirage en faïence polychrome de cette sculpture.

Suzanne CANDRÉ-CRESTON & René-Yves CRESTON

René-Yves CRESTON (1898-1964)

26

Brodeuse de Pont-l'Abbé

Assiette en faïence émaillée polychrome
Manufacture Henriot Quimper, vers 1922
Titrée et signée au revers du monogramme
«RYC» et «HenRiot Quimper 134»
Petites usures. Diam. 20 cm

Bibliographie :

- Bernard-Jules Verlingue et Philippe Théallet, «Encyclopédie des céramiques de Quimper», tome IV, éd. de la Reinette, 2005. Modèle similaire reproduit page 202.

27

Porteur de bannière au pardon

Assiette en faïence émaillée polychrome
Manufacture Henriot Quimper, vers 1922
Titrée et signée au revers du monogramme
«RYC» et «HenRiot Quimper 133»
Diam. 24,5 cm

Bibliographie :

- Bernard-Jules Verlingue et Philippe Théallet, «Encyclopédie des céramiques de Quimper», tome IV, éd. de la Reinette, 2005. Modèle similaire reproduit page 202.

28*

Assiette à décor géométrique

Faïence émaillée polychrome
Manufacture Henriot Quimper, 1927
Signée au revers du monogramme
«RYC» et «HenRiot Quimper 164»
Petites usures. Diam. 24,5 cm

29*

Assiette à décor géométrique

Faïence émaillée polychrome
Manufacture Henriot Quimper, 1927
Signée au revers du monogramme
«RYC» et «HenRiot Quimper 164»
Petites usures. Diam. 24,5 cm

Bibliographie :

- Daniel Le Couédic, «l'épopée des Seiz Breur, mythe et réalité», Bretagne Culture Diversité, novembre 2016.
- Bernard-Jules Verlingue, «Suzanne et René-Yves Creston», éd. association des amis du musée de la faïence de Quimper, 2001. Les dessins préparatoires de ces assiettes sont reproduits des pages 57 à 61.

Suzanne CRESTON (1899-1979)

30

Pot à beurre à décor géométrique

Faïence émaillée polychrome
Manufacture Henriot Quimper, vers 1927.
Signé au revers du pot et de son couvercle
du monogramme «SC», «HenRiot Quimper» et
d'une marque de peintre(e)
Haut. 8,5 cm x Diam. 9,5 cm

Ce pot à beurre, dont on ne connaissait à ce jour que des dessins préparatoires, est issu d'un des services populaires de Suzanne Creston. C'est une véritable découverte : probablement peu éditée et peut-être le seul exemplaire connu. Il présente une forme et un décor particulièrement modernes et dynamiques, pleinement Seiz Breur. Ce travail date par ailleurs d'une période très féconde pour le couple Suzanne et René-Yves Creston, dont les travaux «à quatre mains» étaient parfois indifféremment signés par l'un ou l'autre des deux époux.

Bibliographie :

- Bernard-Jules Verlingue, «Suzanne et René-Yves Creston», éd. association des amis du musée de la faïence de Quimper, 2001.
- Pascal Aumasson, «Suzanne Candré Creston à la source des Seiz Breur», éd. Locus Solus, 2023.
Les dessins préparatoires de ce pot sont reproduits dans ces deux ouvrages.

31

Assiette à décor géométrique

Faïence émaillée polychrome
Manufacture Henriot Quimper, vers 1925.
Signée au revers du monogramme «SC» et
«HenRiot Quimper 133»
Diam. 24 cm

Provenance : ancienne collection Gaston Sébilleau.

Un exemplaire similaire est conservé au musée de Bretagne à Rennes.

32

Assiette à décor géométrique

Faïence émaillée polychrome
Manufacture Henriot Quimper, vers 1925.
Signée au revers du monogramme «SC» et
«HenRiot Quimper 133»
Restauration d'un fêlé.
Diam. 24 cm

Provenance : ancienne collection Gaston Sébilleau.

Un exemplaire similaire est conservé au musée de Bretagne à Rennes.

Cette assiette est probablement celle exposée à Saint Nazaire en 1927.

Les déclinaisons graphiques de ces assiettes du service populaire de Suzanne Creston sont restées, près d'un siècle après leur création, remarquablement modernes.

Bibliographie :

- Bernard-Jules Verlingue, «Suzanne et René-Yves Creston», éd. association des amis du musée de la faïence de Quimper, 2001.
- Pascal Aumasson, «Suzanne Candré Creston à la source des Seiz Breur», éd. Locus Solus, 2023.
- Bernard-Jules Verlingue (dir.), «René-Yves Creston et Suzanne Creston, du trait à la faïence», éd. musée de la faïence de Quimper, 2013. Nos deux assiettes reproduites en page 84.

33

Paire de serre-livres aux poissons

Faïence émaillée polychrome
Signés sur la base en creux sous couverte
«Suz. Creston» et au revers, l'un du monogramme
«SC» et «Henriot Quimper 136», l'autre du monogramme
«SC» et «Henriot Quimper 145»
Importants sauts et usures d'émail
Chacun : Haut. 14,5 cm x Long. 17 cm x Prof. 8,5 cm

Bibliographie :

- Bernard-Jules Verlingue (dir.), «René-Yves Creston, du trait à la faïence», éd. musée de la faïence de Quimper, 2013



31-32



Anonyme. Exposition à Saint-Nazaire, 1927. Photographie. Collection particulière.

Suzanne CRESTON (1899-1979)

34

Assiette à décor géométrique

Faïence émaillée polychrome

Manufacture Henriot Quimper, vers 1925.

Signée au revers du monogramme «SC» et «HenRiot Quimper»

Petites usures. Diam. 24,5 cm

Un exemplaire similaire est conservé au musée de Bretagne à Rennes.

35

Assiette à décor géométrique

Faïence émaillée polychrome

Manufacture Henriot Quimper, vers 1925.

Signée au revers du monogramme «SC» et «HenRiot Quimper»

Petites usures. Diam. 24,5 cm

Un exemplaire similaire est conservé au musée de Bretagne à Rennes.

36

Assiette à décor géométrique

Faïence émaillée polychrome

Manufacture Henriot Quimper, vers 1925.

Signée au revers du monogramme «SC» et «HenRiot Quimper»

Petites usures. Diam. 24,5 cm

Un exemplaire similaire est conservé au musée de Bretagne à Rennes.

37

Assiette à décor géométrique

Faïence émaillée polychrome

Manufacture Henriot Quimper, vers 1925.

Signée au revers du monogramme «SC» et «HenRiot Quimper»

Petites usures. Diam. 24,5 cm

Un exemplaire similaire est conservé au musée de Bretagne à Rennes.

38

Plat à décor géométrique

Faïence émaillée polychrome

Manufacture Henriot Quimper, vers 1925.

Signée au revers du monogramme «SC» et «HenRiot Quimper»

Petites usures. Diam. 31 cm

Un exemplaire similaire est conservé au musée de Bretagne à Rennes.

Bibliographie pour les lots 34 à 38 :

- Bernard-Jules Verlingue, «Suzanne et René-Yves Creston», éd. association des amis du musée de la faïence de Quimper, 2001.

- Pascal Aumasson, «Suzanne Candré Creston à la source des Seiz Breur», éd. Locus Solus, 2023. Ensemble reproduit page 19.



Ces assiettes, issues du service «Populaire décor Celtique» et probablement très peu éditées voire en un seul exemplaire, ont été exposées en 1927 à l'exposition des arts appliqués de Saint-Nazaire, conçue par les Seiz Breur comme un hommage à Jeanne Malivel suite à son décès.

Ces œuvres datent d'une époque très féconde pour le couple Suzanne et René-Yves Creston, dont les travaux «à quatre mains» étaient parfois indifféremment signés par l'un ou l'autre des deux époux.

*Nous remercions Mme Saphyr Creston pour ses précieuses informations.

Jeanne MALIVEL (1895-1926)

Jeanne MALIVEL (1895-1926)

39

Projet pour un service en faïence de Quimper.

Encre et crayolor sur papier, vers 1924/1925.

Portfolio comprenant 12 études pour un service en faïence émaillée polychrome.

La jaquette titrée :

«Ar Seiz Breur - service faïence - décor mauve et jaune» et marquée du tampon des Seiz Breur de juin 1924.

Chaque feuille numérotée en rouge en haut de n° 59 à n° 70, signée du monogramme «J.M.» à l'encre. Les feuilles n°61 et n°63 portent un tampon rouge MALIVEL dans un cartouche.

Petites pliures, petites taches et rousseurs éparses.

Dim. chaque feuille : 27 cm x 21 cm

Portfolio : 31 cm x 21,5 cm

Provenance : ancienne collection René-Yves Creston.

Ce portfolio comprenant 12 études très détaillées pour un service en faïence mauve et jaune devait être, dans l'esprit de sa créatrice, proposé aux faïenceries Henriot pour l'édition. Au travers de ce document, qui dépasse le statut de projet ou d'étude pour se muer en véritable œuvre d'art, on peut prendre la mesure du génie créatif de Jeanne Malivel, pionnière du design en Bretagne.

Bibliographie:

- Daniel Le Couëdic et Jean-Yves Veillard (dir), «Ar Seiz Breur 1923-1947, la création bretonne entre tradition et modernité», éd. Terre de Brume - musée de Bretagne, 2000

- Olivier Levasseur «Jeanne Malivel, une artiste engagée», éd. Locus Solus, 2023



39



39

Ces assiettes, qui dessinent une étoile sur fond d'émail stannifère en réserve du marly, ont nécessité la réalisation d'un moule spécifique pour leur forme octogonale, la forme du bassin répondant à celle du bord, le marly étant découpé en triangles ou dents de loup, alternativement en aplat de jaune ou hachuré de traits couleur aubergine.

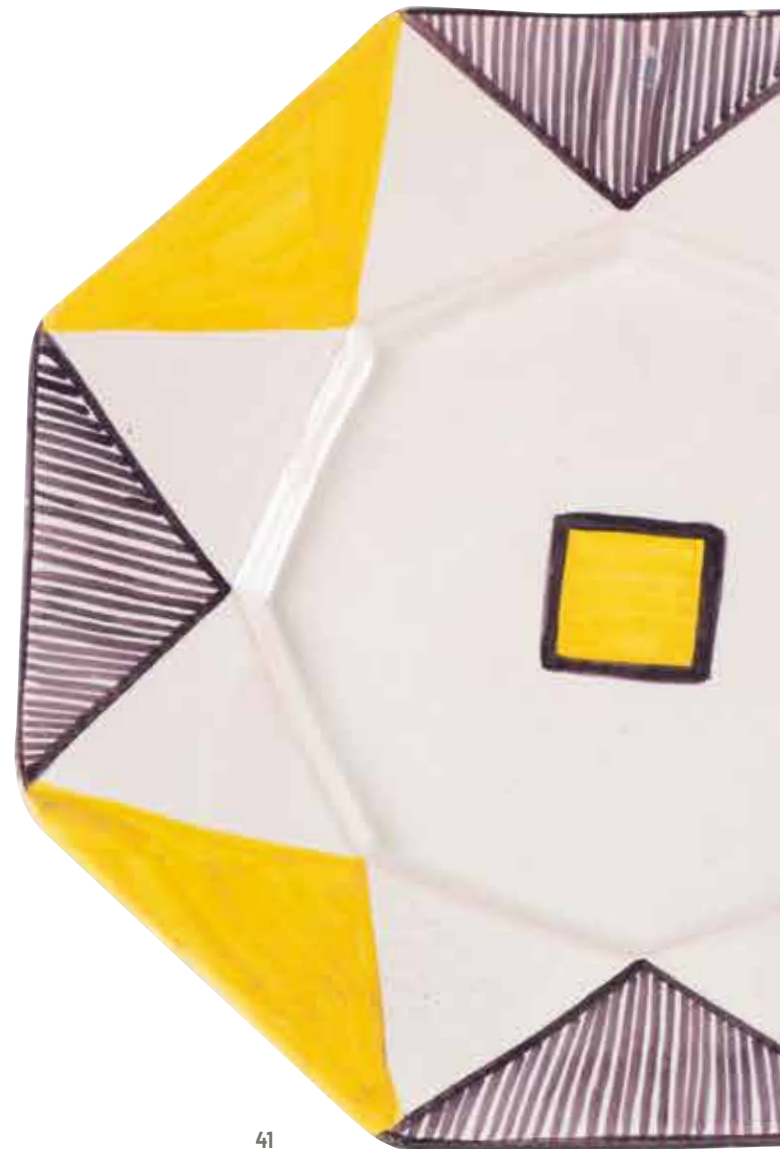
Deux triangles se rejoignent au centre pour former un carré.

Ces très rares assiettes représentent par la pertinence du rapport entre forme et décor, une œuvre pensée dans sa globalité, «designée» donc, et une véritable rupture avec les productions antérieures de la maison Henriot : cette radicalité symbolise de nouveau l'esthétique Seiz Breur prônée par Jeanne Malivel.

Provenance : ancienne collection René-Yves Creston.

Une assiette similaire est conservée au musée breton de Quimper.

Une assiette similaire a été présentée à l'exposition "Les Flammes. L'âge de la céramique" au musée d'art moderne de Paris en 2021, commissaire d'exposition : Anne Dressen.



41

Jeanne MALIVEL (1895-1926)

40

Projet pour un sucrier en grès
Dessin au crayon non signé
Projet pour la poterie Bazin de Dinan, vers 1924
Déchirures, plis et rousseurs
Dim. 34 x 25 cm

Déçue par sa collaboration avec Henriot, Jeanne Malivel tente de trouver d'autres partenaires; il est fait mention «... d'une certaine maison de Dinan -Pascal Bazin- ...» dans une correspondance de Jeanne Malivel à Gaston Sébilleau datée du 20 novembre 1923 et conservée au musée de Bretagne à Rennes. Pascal Bazin (1886-1939) est le reprenneur de la faïencerie Graindorge à Dinan.

Provenance : ancienne collection Gaston Sébilleau.

Bibliographie :

- Olivier Levasseur «Jeanne Malivel, une artiste engagée», éd. Locus Solus, 2023.

41

Assiette octogonale à décor géométrique
Faïence émaillée polychrome
Manufacture Henriot Quimper, vers 1925
Signée au revers du monogramme «J.M»
dans un cartouche et «Henriot Quimper 131»
Long. 25 cm



41

42

Assiette octogonale à décor géométrique
Faïence émaillée polychrome
Manufacture Henriot Quimper, vers 1925
Signée au revers du monogramme «J.M»
dans un cartouche et «Henriot Quimper 131»
Petits éclats et petits sauts d'émail sur le bord.
Long. 25 cm

Bibliographie :

- Daniel Le Couëdic et Jean-Yves Veillard (dir.), "Ar Seiz Breur 1923-1947, la création bretonne entre tradition et modernité", éd. Terre de Brume - musée de Bretagne, 2000. Une assiette similaire reproduite page 66.

- Olivier Levasseur «Jeanne Malivel, une artiste engagée», éd. Locus Solus, 2023. Une assiette similaire reproduite page 139.

Note du Comité Scientifique :

Il est intéressant de noter l'originalité de la forme, que l'on ne retrouve chez Henriot que pour ces modèles de Jeanne. Je n'ai jamais rencontré cette forme avec d'autres décors. Bernard-Jules Verlingue

Jeanne MALIVEL (1895-1926) Mobilier pour Louise GLOUX

Ensemble mobilier réalisé pour Louise Gloux, proche amie de Jeanne Malivel à Loudéac, vers 1922.

Cet ensemble a été réalisé par Julien Bacon (1892-1980) dans l'Atelier Saint Guénolé à Caurel. Une étude du piétement des chaises de cet ensemble, datée de décembre 1921, est reproduite dans l'ouvrage d'Olivier Levasseur «Jeanne Malivel, une artiste engagée», éd. Locus Solus, 2023, page 50.

Cet ensemble mobilier est vendu au profit de l'association caritative des Orphelins d'Auteuil.

Jeanne MALIVEL (1895-1926)

43

Petit coffre en chêne massif à patine claire.

En façade un panneau sculpté de lignes brisées à motifs celtiques stylisés, incisées et surlignées en noir surmonte une traverse basse formant un arc en plein cintre.

On retrouve ces panneaux sculptés de chaque côté du coffre.

La structure présente des angles chanfreinés.

Usures d'usage

Haut. 47,5 cm x Long. 50 cm x Prof. 40 cm



43

44

Suite de 7 chaises en chêne massif à patine claire.

Sera divisée : numéros 44-1 à 44-7

Chaque chaise reposant sur quatre pieds droits réunis par des entretoises. La ceinture, ornée de lignes brisées à motifs celtiques stylisés, incisées et surlignées en noir, forme un arc en plein cintre repris dans la traverse supérieure du dossier, elle-même sculptée en creux de ces lignes brisées. Les montants du dossier sont reliés par deux traverses. La structure présente des angles chanfreinés.

Usures d'usage, fentes

Chaque : Haut. 90 cm x Long. 43 cm x Prof. 40 cm



44



44



43-44-45-47

Jeanne MALIVEL (1895-1926)

45

Vaisselle en chêne massif à patine claire.

La partie supérieure comportant des étagères à rebords ajourés de sections carrées.

La partie inférieure s'ouvrant en façade par trois portes à glissière. Les panneaux latéraux et les portes de la façade sont décorés de lignes brisées à motifs celtiques stylisés, incisées et surlignées en noir. La structure présente des angles chanfreinés. Usures d'usage

Haut. 204 cm x Long. 124 cm x Prof. 52 cm

Jeanne Malivel revisite ce meuble typique des intérieurs bretons du XIX^e siècle, garni en sa partie supérieure d'assiettes populaires souvent en faïence de Quimper.

La verticalité de son dessin contraste avec le tracé des ornements en lignes brisées.

46

Important miroir

Le cadre en chêne massif à patine claire décoré de lignes brisées à motifs celtiques stylisés incisées et surlignées en noir. La structure présente des angles chanfreinés.

Usures d'usage, usures du tain et présence d'un ancien trou de fixation dans le cadre.

Haut. 168 cm x Long. 111 cm

47

Socle en bois massif à patine claire.

De forme trapézoïdale, il est orné de lignes brisées à motifs celtiques stylisés, incisées et surlignées en noir.

Usures d'usage

Haut. 19,5 cm x Long. 28,5 cm x Prof. 14 cm

Ce socle a été présenté à l'exposition «Jeanne Malivel, une artiste engagée» à la Bibliothèque Forney à Paris qui s'est tenue du mercredi 8 mars au samedi 1er juillet 2023.

Bibliographie des lots 43 à 47 :

- Daniel Le Couedic et Jean-Yves Veillard (dir.), "Ar Seiz Breur 1923-1947, la création bretonne entre tradition et modernité", éd. Terre de Brume - musée de Bretagne, 2000

- Bernard-Jules Verlingue, sous la dir., «Jeanne Malivel pionnière de l'art moderne breton», éd. amis du musée & de la faïence de Quimper, 2018

- Olivier Levasseur «Jeanne Malivel, une artiste engagée», éd. Locus Solus, 2023



Photographie vers 1922 conservée au musée de Bretagne à Rennes d'une partie de notre ensemble mobilier.

Pierre Abadie LANDEL (1896-1973)

Pierre Abadie-Landel, parisien de naissance, fut l'un des tous premiers artistes à rejoindre les Seiz Breur. Il a activement participé aux côtés de Jeanne Malivel, Suzanne Creston, René-Yves Creston et Jorj Robin à l'aménagement de la salle de «l'Osté» du pavillon de la Bretagne, lors de l'Exposition Internationale des Arts Décoratifs de 1925. Il y a notamment présenté une rare série d'assiettes éditées chez HB, à l'instar du lot 49, dont une assiette similaire est conservée au musée breton de Quimper.



48-49

Pierre Abadie LANDEL (1896-1973)

48

Couple de Bretons

Assiette en faïence émaillée polychrome
Manufacture HB Quimper, vers 1924/1925
Signée au revers du monogramme «PAL» et
marque de peinteur.

Diam. 24,5 cm

Cette assiette est à rapprocher d'une assiette au couple de marins conservée au musée de Bretagne.

Bibliographie :

- Daniel Le Couedic et Jean-Yves Veillard (dir.), *Ar Seiz Breur 1923-1947, la création bretonne entre tradition et modernité*, éd. Terre de Brume - musée de Bretagne, 2000.

49

Assiette «Ar Gourenn»

Faïence émaillée polychrome
Manufacture HB Quimper, vers 1924/1925
Signée au revers «HB Quimper» et
marque de peinteur.

Diam. 24,5 cm

Bibliographie :

- Daniel Le Couedic et Jean-Yves Veillard (dir.), *Ar Seiz Breur 1923-1947, la création bretonne entre tradition et modernité*, éd. Terre de Brume - musée de Bretagne, 2000
- Philippe Le Stum (dir.), *Quimper Cornouaille années 1920-1930*, éd. Palantines, 2010. Modèle reproduit page 86.

50

Les deux marins

Crayon noir et bleu double face, au dos dessin d'une Bretonne agenouillée.

Cachet de l'atelier en bas à droite.

Quelques rousseurs

Dim. 27 x 20,5 cm

51

Au café du port, deux hommes attablés

Crayon noir, cachet de l'atelier en bas à droite

Traces d'humidité, quelques rousseurs

Dim. 18,5 x 21 cm

52

Deux marins, un levant un cordage, l'autre marchant cordage sur l'épaule

Crayon noir, cachet de l'atelier en bas à droite

Traces d'humidité, quelques rousseurs

Dim. 18 x 20,5 cm

Bibliographie des lots 50 à 52 :

- Collectif, *«Pierre Abadie-Landel 1896-1972»*, éd. ASIA, 2018

53

René-Yves CRESTON (1898-1964)

Quelques phases de la vie de l'huître ...

Portfolio de la Maison Prunier contenant l'ensemble des seize planches, signées et datées, imprimées à partir des aquarelles originales réalisées en 1929 retraçant les phases du travail de l'huître.

Ce portfolio était offert aux clients de la Maison Prunier.

Complet de ses 16 planches, de sa pochette et de la liste numérotée des planches, le tout dans son cartonnage gaufré au sigle de la Maison Prunier.

Numéroté 408/1000.

Très bel état de fraîcheur.

Dimensions de chaque planche :

21,5 cm x 29,5 cm

Un exemplaire similaire est conservé au musée de Bretagne à Rennes.

54

René-Yves CRESTON (1898-1964)

Le blessé

Gouache sur papier, 1943

Titree, signée du monogramme «RYC» et

datée «(19)43»

Illustration destinée à l'ouvrage «A l'Est d'Eden» de Roger Vercel, au chapitre 2, page 42 :

«Blondeau blessé».

Pliée

Dim. 46,5 x 40 cm

Bibliographie :

- Roger Vercel, *«A l'Est d'Eden»*, éd. Arc-en-ciel, 1945

55

René-Yves CRESTON (1898-1964)

Trois-mâts finlandais

Gravure sur bois, 1928

Monogrammée dans la planche, titree, datée (19)28 et signée au crayon en bas à droite.

Toutes marges.

Dim. à vue 29,5 x 22,5 cm

Dim. avec cadre 42 x 32 cm

Provenance : ancienne collection Gaston Sébilleau.

Bibliographie :

- Philippe Le Stum, «René-Yves Creston graveur sur bois et illustrateur» in Bernard-Jules Verlingue (dir.) «René-Yves Creston, du trait à la faïence» ed. musée de la faïence de Quimper, 2013



53

56

René-Yves CRESTON (1898-1964)

La Construction du Normandie à Saint-Nazaire
Gravure sur bois rehaussée et monogrammée dans la planche, signée, datée «(19)35» au crayon en bas à droite, numérotée 8/100 en bas à gauche. Plis et déchirures au bord.
Dim. 57 x 77,5 cm

Bibliographie :

- Philippe Le Stum, «René-Yves Creston graveur sur bois et illustrateur» in Bernard-Jules Verlingue (dir.), «René-Yves Creston, du trait à la faïence», éd. musée de la faïence de Quimper, 2013

57

René-Yves CRESTON (1898-1964)

Le Normandie sur sa cale de lancement
Gouache sur papier contrecollée sur carton.
Saint-Nazaire, chantier naval de Penhoët, 1932
Dedicacée «à M. P... avec ma sympathie reconnaissante», «signée «RY Creston» et datée «(19)32» au bas à droite. Petites rousseurs.
Dim. à vue 39 x 46 cm - Dim. carton 57 x 68 cm

Bibliographie :

- Daniel Sicard, «René-Yves Creston, le Nazairien», in Collectif, «René-Yves Creston, un artiste breton en quête d'altérité», Centre de Recherche Bretonne et Celtique, Université de Bretagne Occidentale, Brest, 2017. Un dessin préparatoire de notre gouache reproduit page 52.

58

René-Yves CRESTON (1898-1964)

Le nouveau-né
Gravure sur bois, 1930
Titree et signée en bas à droite et numérotée «12» en bas à gauche.
D'un tirage de 35 exemplaires.
Toutes marges.
Usures et taches.
Dim. à vue 27,5 x 38 cm
Dim. avec cadre 49,5 x 64,5 cm

Provenance : ancienne collection Gaston Sébilleau.

Le nouveau-né, c'est à la fois ce bateau en construction dans le chantier naval et l'enfant que porte ce jeune couple de Douarnenistes venu admirer son imposante coque.

Bibliographie :

- Olivier Lévassieur, «Trait d'Union, le Design en Bretagne 1922-2010», éd. Galerie Mica, 2010.



Revue «LE MIROIR DU MONDE»
du 5 novembre 1932.

En pleine page de couverture
reproduction d'un dessin de
René-Yves Creston :

«L'impressionnant lancement à Saint-Nazaire du Normandie, le plus grand paquebot du monde».



56



57

Cette gouache appartient à un ensemble d'œuvres réalisées par Creston «en immersion» sur le chantier naval de construction du Normandie de 1931 à 1934. Cette composition en contre-plongée souligne la formidable puissance qui émane de l'étrave du «monstre», sa coque étant ici soutenue par d'immenses billes de bois, les accores, qui seront retirées une à une avant son lancement, le 29 octobre 1932.



René-Yves Creston
dessinant à bord,
vers 1920/1930.
Collection particulière.

59

René-Yves CRESTON (1898-1964)

Les ramendeurs de filets

Sculpture en faïence émaillée polychrome

Manufacture Henriot Quimper, 1925.

Monogrammé «RYC» au revers et signé «Henriot Quimper 145»

Infimes sauts d'émail, restauration sur le marin à la vareuse rouge.

Haut. 14 cm x Long. 37 cm x Prof. 16 cm

Modèle crée en mai 1925.

Bibliographie :

- Bernard-Jules Verlingue, «Suzanne et René-Yves Creston», éd. association des amis du musée de la faïence de Quimper, 2001

- Saphyr Creston, «Creston, les hommes et la mer» in Bernard-Jules Verlingue (dir.), «René-Yves Creston, du trait à la faïence», éd. musée de la faïence de Quimper, 2013.



59



Tirage en faïence polychrome, le seul répertorié à ce jour, on ne connaissait en effet qu'un exemplaire en faïence émaillée en blanc et reproduit dans la documentation. Ces ramendeurs de filets sont l'incarnation de la passion de Creston pour la vie maritime et les marins que l'artiste a côtoyés lors d'un séjour aux accents déjà ethnographiques à Douarnenez au début des années 1920.

60

René-Yves CRESTON (1898-1964)

Important globe terrestre

Faïence émaillée polychrome rehaussée à l'or

Manufacture Henriot Quimper, 1931

Diam. 42 cm x Haut. 40 cm

Provenance de la famille de l'artiste.

Bibliographie :

- Bernard-Jules Verlingue (dir.),

«René-Yves Creston, du trait à la faïence»

éd. musée de la faïence de Quimper, 2013

- Anonyme, «Au fil des expos, «Mappemonde» Breizh de Creston»,

Le Télégramme, article paru le 16 août 2014.

Note du Comité Scientifique :

Plusieurs témoignages concordants, que j'ai recueillis jadis, me laissent penser

que le globe de 1937 fut brisé lors de son charroi vers le château de Coat-an-Noz

où il n'aurait donc pas été «conservé», entier tout au moins.

Daniel Le Couédic

Réalisé à l'occasion de l'Exposition Coloniale de 1931, on ne connaît qu'un autre exemplaire de ce grand modèle de globe terrestre; (Il en existe un plus petit, d'un diamètre de 25 cm); conservé au musée de la faïence de Quimper. Le titre de cette œuvre se déroule à l'équateur, sur fond doré : «à la gloire des marins explorateurs et colons bretons - partout où le soleil passe, le breton passe». R.Y. Creston met à profit l'exposition coloniale, démonstration de puissance impérialiste, pour rendre hommage à la Bretagne et à son peuple, de tout temps voyageur et découvreur. On se surprend à la rêverie devant cette œuvre que l'on parcourt comme un enfant découvrant son premier globe terrestre... Ce travail sera ensuite décliné en un immense globe terrestre exposé dans le hall du pavillon de la Bretagne à l'Exposition Universelle de 1937, culminant à 3 mètres de hauteur et mesurant 1,60 mètre de diamètre, il sera acquis par Lord Mond et apparemment conservé au château de Coat-an-Noz en Belle-Isle-en-Terre avant d'être détruit, certains de ses fragments ayant pu être sauvés, ils sont aujourd'hui exposés dans différents musées et institutions.





Joseph SAVINA (1901-1983)

Joseph SAVINA (1901-1983)

61

L'Islandais

Sculpture de taille directe en chêne massif patiné
Atelier d'Art Celtique, Tréguier, vers 1930
Titrée en façade, signée au dos du socle
«J. SAVINA» et du monogramme de la période
Seiz Breur de Joseph Savina.
Petites usures, fente dans le bois au dos.
Haut. 46 cm

Bibliographie :

- Pierre Guéguen, «Joseph Savina» in «Bretagne», n° 105, 1932, citation page 197.
- Philippe Bonnet, Daniel Le Couédic, Philippe Le Stum, «La puissance et la grâce, sculpteurs bretons 1900-1950», Château de Kerjean, 1998
- Daniel Le Couédic et Jean-Yves Veillard (dir), «Ar Seiz Breur 1923-1947, la création bretonne entre tradition et modernité», éd. Terre de Brume - musée de Bretagne, 2000
- Yves Brand'honneur et Pascal Aumasson «Savina Le Corbusier, de l'art celtique à la sculpture moderne» éd. Locus Solus, 2021. Modèle similaire reproduit page 164.

62

Bureau Seiz Breur

Chêne sculpté et patiné, poignées en fer battu.
Atelier d'Art Celtique, Tréguier, vers 1930-1935.
Haut. 74,5 cm x Long. 135 cm x Prof. 73 cm

Bibliographie :

- Collectif, «Joseph Savina, l'Art et le Métier», éd. musée d'art et d'histoire de Saint-Brieuc, 1989
- Philippe Le Stum (dir), «Quimper Cornouaille années 1920-1930», éd. Palantines, 2010.

Ce bureau en chêne est caractéristique de la période Seiz Breur de Joseph Savina. La sobriété du bâti contraste avec la virtuosité des motifs sculptés sur les panneaux de la façade, dont des calques d'atelier (poncifs) sont conservés dans les archives du musée des beaux-arts de Brest. Le musée breton de Quimper conserve une chaise au décor similaire.



62



61

Cette sculpture est imprégnée d'un cubisme presque sauvage; «géométrique comme un iceberg»; elle fait écho à la nature souvent hostile et au métier dur et ingrat de ces gars de la mer, des côtes du Trégor et du Goëlo, à qui elle rend hommage : les pêcheurs d'Islande. Œuvre puissante, taillée à la gouge et à l'herminette, dont chacune des facettes reflète la lumière au point qu'un infime mouvement en modifie entièrement l'aspect, cet «Islandais» est une sculpture majeure de Joseph Savina.

Ce modèle, réalisé à quelques exemplaires, figure sur une vue du magasin d'exposition de l'Atelier d'Art Celtique de la rue Saint-André à Tréguier, carte postale éditée vers 1930 et conservée au musée de Bretagne à Rennes.



61

63

Fauteuil

Châtaignier patiné

Atelier d'Art Celtique, Tréguier, vers 1930

Structure constituée de montants pleins de section carré, assise et dossier amovibles. Ceinture en pin teinté. Prototype. Le dossier destiné à accueillir une tapisserie.

Assise rapportée.

Haut. 89 cm x Long. 65 cm x Prof. 68 cm

Ce fauteuil, par son montage, est à rapprocher des fauteuils de l'ensemble mobilier «Ar Braz» dessiné par René-Yves Creston et réalisé par Joseph Savina en 1935, sur une commande de Fanch Eliès. Cet ensemble est conservé au musée de Bretagne.

Notre modèle, de fabrication antérieure, est un essai qui mènera Joseph Savina vers la fabrication de ses fauteuils à montants méplats à section en «T».

64

Lampadaire

Chêne massif teinté au brou de noix

Atelier d'Art Celtique, Tréguier, vers 1930-1935.

Fût cylindrique flanqué de quatre montants et sommé d'une boule, pied cruciforme à pans coupés.

Signé du monogramme «JS» de la période Seiz Breur en creux au pied

Haut. 148 cm x Long. 30 cm x Prof. 30 cm

Ce lampadaire illustre la diversité des influences de Joseph Savina, ici la prégnance du style Art Déco avec le jeu architectural du montage.

Bibliographie :

- Collectif, «Joseph Savina, l'Art et le Métier», éd. musée d'art et d'histoire de Saint-Brieuc, 1989



65



63

65

Fauteuil Seiz Breur

Chêne ciré, assise d'époque en tissus de la maison Le Minor

Atelier d'Art Celtique, Tréguier, vers 1930-1935

Structure constituée de montants méplats en chêne massif à section en «T», assise et dossier amovibles.

Haut. 90,5 cm x Long. 58,5 cm x Prof. 60,5 cm

Le dossier de ce fauteuil présente un décor sculpté d'inspiration Seiz Breur, bel exemple de la création d'un répertoire décoratif «celto-moderne» par Joseph Savina.

Le musée breton de Quimper conserve une chaise au décor similaire.

Bibliographie :

- Collectif, «Joseph Savina, l'Art et le Métier», éd. musée d'art et d'histoire de Saint-Brieuc, 1989

- Philippe Le Stum (dir), «Quimper Cornouaille années 1920-1930», éd. Palantines, 2010

- Yves Brand'honneur et Pascal Aumasson «Savina Le Corbusier, de l'art celtique à la sculpture moderne» éd. Locus Solus, 2021

66

Ensemble de deux chaises

Chêne à patine au brou de noix

Atelier d'Art Celtique, Tréguier, vers 1930

Paire de chaises richement sculptées, montage à clavettes, l'assise

tressée de lanières de cuir, haut dossier de forme octogonale allongée.

Usures aux assises, manque une clavette sur chaque chaise.

Haut. 95,5 cm x Long. 42,5 cm x Prof. 40 cm

Bibliographie :

- Yves Brand'honneur et Pascal Aumasson «Savina Le Corbusier, de l'art celtique à la sculpture moderne» éd. Locus Solus, 2021. Modèle similaire quoique plus tardif reproduit page 82.

Avec leur montage à clavettes, ces chaises sont un exemple des recherches techniques menées par Savina depuis le début de sa carrière. Ce modèle figure sur une vue du magasin d'exposition de l'Atelier d'Art Celtique de la rue St-André à Tréguier, carte postale éditée au début des années 30.

Ce modèle, figure sur une vue du magasin d'exposition de l'Atelier d'Art Celtique de la rue Saint-André à Tréguier, carte postale éditée vers 1930 et conservée au musée de Bretagne à Rennes.

Robert MICHEAU-VERNEZ (1907-1989)

67

Paire de chaises

Hêtre massif à patine claire, sculptée à la main à la gouge et au ciseau.

Petites usures. Circa 1935

Haut. 87 cm x Long. 41 cm x Prof. 37 cm

On sait peu de choses sur le mobilier créé pour l'édition par Robert Micheau-Vernez.

Les décors caractéristiques des Seiz Breur le rendent néanmoins très reconnaissable, ses meubles sont en effet souvent ornés d'une frise de dents de loup et d'un soleil rayonnant, à l'instar de nos chaises. Le musée breton de Quimper conserve une paire de fauteuils proche de ces modèles.

Bibliographie :

- Philippe Le Stum (dir.), «Quimper Cornouaille années 1920-1930», éd. Palantines, 2010

68

Couple de Penmarc'h

Groupe en faïence émaillée polychrome

Manufacture Henriot Quimper, vers 1947

Signée sur la base «R. Micheau-Vernez» et au revers «Henriot Quimper». Petites usures.

Haut. 37 cm x Long. 25 cm x Prof. 17,5 cm

Modèle créé pour l'édition en juin 1941, notre couple est un tirage un peu plus tardif, vers 1947. Il porte au revers au crayon la date manuscrite «9-2-(19)48» qui correspond probablement à la date d'achat de cette pièce.

L'œuvre de Robert Micheau-Vernez, reconnaissable entre toutes, a ceci de remarquable qu'elle introduit l'idée de mouvement dans la sculpture, par définition statique : la force du vent renforce la puissance du lien qui unit nos amoureux.

Bibliographie :

- Philippe Théallet et Mikaël Micheau-Vernez, «Micheau-Vernez, l'œuvre de faïence», Groix éditions, 2019. Modèle similaire reproduit p. 89.

- Bernard-Jules Verlingue et Philippe Théallet, «Encyclopédie des céramiques de Quimper», tome V, éd. de la Reinette, 2007.

68 bis

Jeune femme de Loctudy portant son enfant

Sujet en faïence émaillée polychrome

Manufacture Henriot Quimper, vers 1935

Signée sur la base «R. Micheau-Vernez» et au revers «Henriot Quimper». Petites usures

Haut. 36 cm

Bibliographie :

- Philippe Théallet et Mikaël Micheau-Vernez, «Micheau-Vernez, l'œuvre de faïence», Groix éditions, 2019. Modèle similaire reproduit p. 47.

69

Les deux âges du pays bigouden

Groupe en faïence émaillée polychrome

Manufacture Henriot Quimper, vers 1932

Signée sur la base «R. Micheau», au revers «Henriot Quimper 145». Petites usures.

Haut. 39 cm x Long. 23,5 cm x Prof. 13 cm

Ce groupe, l'un des premiers réalisés pour Henriot par Robert Micheau à Brest en 1931 est une édition antérieure à son mariage, en décembre 1932. C'est donc l'un des premiers tirages de ce rare modèle. Il porte au revers le n° 145, l'un(e) des tout meilleur(e)s peinteur(e)s de la faïencerie Henriot dans l'entre-deux-guerres.

Bibliographie :

- Philippe Théallet et Mikaël Micheau-Vernez, «Micheau-Vernez, l'œuvre de faïence», Groix éditions, 2019. Modèle similaire reproduit p. 50 et 51.

- Bernard-Jules Verlingue et Philippe Théallet, «Encyclopédie des céramiques de Quimper», tome V, éd. de la Reinette, 2007.



73

70

Les quatre danseurs de Ploaré

Groupe en faïence émaillée polychrome

Manufacture Henriot Quimper, vers 1935

Signée sur la base «R. Micheau-Vernez», au revers «Henriot Quimper 145». Tirage vers 1935.

Haut. 40,5 cm x Long. 39,5 cm x Prof. 15,5 cm

Bibliographie :

- Philippe Théallet et Mikaël Micheau-Vernez, «Micheau-Vernez, l'œuvre de faïence», Groix éditions, 2019. Modèle similaire et dessins préparatoires reproduit p. 55 à 57.

71

Couple de Fouesnantais et leur bébé

Groupe en faïence émaillée polychrome

Manufacture Henriot Quimper

Signée sur la base «R. Micheau-Vernez» et au revers «Henriot Quimper»

Tirage vers 1941/1942. Petites usures.

Haut. 36,5 cm x Long. 21 cm x Prof. 15 cm

Beau tirage d'un sujet réalisé en plusieurs étapes entre 1940 et 1941.

72

Rouanez an Arvor

«Reine de l'Arvor»

Sujet en faïence émaillée polychrome

Manufacture Henriot Quimper, vers 1942

Signée au dos en bas «R. Micheau-Vernez» et au revers «Henriot Quimper»

Restauration à la base

Haut. 33 cm x Long. 25 cm x Prof. 12,5 cm

Cette emblématique sculpture très stylisée a été réalisée entre 1940 et 1941 et essentiellement éditée sous l'Occupation. D'un tirage vers 1942.

Bibliographie :

- Philippe Théallet et Mikaël Micheau-Vernez, «Micheau-Vernez, l'œuvre de faïence», Groix éditions, 2019. Modèle similaire reproduit p. 148.

73

Paotred ar c'hartou

«Les joueurs de cartes»

Groupe en faïence émaillée polychrome

Manufacture Henriot Quimper, vers 1932

Titre sur la base, signé au revers «Robert Micheau» et «Henriot Quimper 145». Petites usures

Haut. 23 cm x Long. 30 cm x Prof. 12 cm

Il s'agit de l'un des tous premiers modèles créés par Robert Micheau-Vernez pour Henriot, il fut exposé à la galerie Saluden à Brest en novembre 1931.

Notre tirage date d'avant décembre 1932.

Cet instantané de vie quotidienne met en scène deux joueurs, l'un en costume de Quimper, l'autre en costume de Pont-l'Abbé, pour une partie de cartes qui restera fameuse.

Bibliographie :

- Philippe Théallet et Mikaël Micheau-Vernez, «Micheau-Vernez, l'œuvre de faïence», Groix éditions, 2019. Modèle similaire reproduit p. 40.



67

70 - On retrouve dans ce grand groupe de la gavotte de Ploaré toute la classe du jeune Robert Micheau-Vernez, qui restitue la finesse des costumes des danseurs et toute l'énergie de la danse, dans une stylisation Seiz Breur. Ce modèle, créé en 1932, a été présenté au pavillon de la Bretagne lors de l'exposition Internationale de 1937.

Robert MICHEAU-VERNEZ (1907-1989)



72
68bis - 68 - 69
70



70



71

Grand légendaire breton • partie 2/3

René-Yves CRESTON (1898-1964)



René-Yves CRESTON (1898-1964)

74

Le paradis celtique
Gravure sur bois sur papier
«Mécanographie Guérinand Voiron»
monogrammée dans la planche
Petites usures et petites taches dans la marge
Dim. 43,5 x 32,5 cm

75

Les bardes
Gravure sur bois sur papier
«Mécanographie Guérinand Voiron»
monogrammée dans la planche
Petite pliure au bas dans la marge
Dim. 43,5 x 32,5 cm

76

Les Vénètes et César
Gravure sur bois sur papier
«Mécanographie Guérinand Voiron»
monogrammée dans la planche
Petit trou au centre de la planche et
petites usures au bas dans la marge
Dim. 43,5 x 32,5 cm

77

Le partage du glaive
Gravure sur bois sur papier
«Mécanographie Guérinand Voiron»
monogrammée dans la planche
Petit trou au centre de la planche et
petites taches dans la marge
Dim. 43,5 x 32,5 cm

78

Arrivée des Bretons en Armorique
Gravure sur bois sur papier
«Mécanographie Guérinand Voiron»
monogrammée dans la planche
Petites taches dans la marge
Dim. 43,5 x 32,5 cm

79

Arrivée des saints en Bretagne
Gravure sur bois sur papier
«Mécanographie Guérinand Voiron»
monogrammée dans la planche
Petites taches dans la marge
Dim. 43,5 x 32,5 cm

80

Gradlon
Gravure sur bois sur papier
«Mécanographie Guérinand Voiron»
monogrammée dans la planche
Petites usures dans la marge
Dim. 43,5 x 32,5 cm

81

Le roi (légendaire)
Gravure sur bois sur papier
«Mécanographie Guérinand Voiron»
sans monogramme
Petites taches dans la marge
Dim. 43,5 x 32,5 cm

82

*La tête de «Morvan Lez Breiz»
est présentée à Louis Le Débonnaire*
Gravure sur bois sur papier
«Mécanographie Guérinand Voiron»
sans monogramme
Petites taches dans la marge
Dim. 43,5 x 32,5 cm

83

Entrée de Salomon au Mans
Gravure sur bois sur papier
«Mécanographie Guérinand Voiron»
sans monogramme
Petites taches dans la marge
Dim. 43,5 x 32,5 cm

84

Alain Barbetorte
Gravure sur bois sur papier
«Mécanographie Guérinand Voiron»
monogrammée dans la planche
Petites taches dans la marge
Dim. 43,5 x 32,5 cm

85

Les juifs sont chassés de Bretagne
Gravure sur bois sur papier
«Mécanographie Guérinand Voiron»
monogrammée dans la planche
Petites taches dans la marge
Dim. 43,5 x 32,5 cm

86

Saint Yves
Gravure sur bois sur papier
«Mécanographie Guérinand Voiron»
monogrammée dans la planche
Petites taches dans la marge
Dim. 43,5 x 32,5 cm

87

Le siège de Nantes
Gravure sur bois sur papier
«Mécanographie Guérinand Voiron»
monogrammée dans la planche
Petites taches dans la marge, petites rousseurs
éparses
Dim. 43,5 x 32,5 cm

88

La bataille de Saint Aubin du Cormier (1488)
Gravure sur bois sur papier
«Mécanographie Guérinand Voiron»
monogrammée dans la planche
Petites taches dans la marge
Dim. 43,5 x 32,5 cm

89

*Jean de Monfort devant le cadavre
de Charles de Blois à la bataille d'Auray*
Gravure sur bois sur papier
«Mécanographie Guérinand Voiron»
monogrammée dans la planche
Petit trou au bas de la planche et
petites taches dans la marge
Dim. 43,5 x 32,5 cm

90

*Mariage d'Anne de Bretagne et
de Maximilien d'Autriche*
Gravure sur bois sur papier
«Mécanographie Guérinand Voiron»
monogrammée dans la planche
Petites usures dans la marge
Dim. 43,5 x 32,5 cm





95

Cette sculpture est aussi appelée « Petite Troménie », à la fois du fait de l'existence d'un autre groupe de quatre porteurs créé par Creston la même année et nommé « Grande Troménie » ; présentée à la suite mais aussi en référence à la Troménie de Locronan, où se tiennent alternativement une petite Troménie tous les ans et une grande Troménie tous les six ans. R. Y. Creston s'attache ici à restituer l'immense effort des porteurs pour lever la lourde bannière : c'est une réussite magistrale.

René-Yves CRESTON (1898-1964)

91

KELTIA

Cahiers interceltiques d'art et de littérature
N° 1 - Dec. 1932, Rennes
Rare revue consacrée à l'attentat du 7 août 1932 à Rennes, visant l'œuvre du sculpteur Jean Boucher symbolisant l'union de la Bretagne, représentée agenouillée, et de la France
Importantes usures
Dim. 23 x 29 cm

Le musée de Bretagne à Rennes conserve un exemplaire.

Bibliographie :

- Olivier Levasseur, « Trait d'Union, le Design en Bretagne 1922-2010 », éd. Galerie Mica, 2010

Note du Comité Scientifique :

Il y eu deux numéros parus de la revue « Keltia », celui-ci étant le dernier. Daniel Le Couëdic

92

La saison en Bretagne, 1932

Rare brochure touristique et publicitaire illustrée d'une couverture par R.-Y. Creston
Importantes usures
Dim. 37 x 27 cm

93

Femmes de Ploaré

Gravure sur bois, 1927

Monogrammée dans la planche, titrée et signée au crayon en bas à droite et numérotée « 28/30 » en bas à gauche
Toutes marges
Dim. à vue : 24 x 31 cm
Dim. avec cadre : 35 x 27,5 cm
Taches au bas de la feuille

Provenance : ancienne collection Gaston Sébilleau.

Bibliographie :

- Philippe Le Stum, « René-Yves Creston graveur sur bois et illustrateur » in Bernard-Jules Verlingue (dir.), « René-Yves Creston, du trait à la faïence » éd. musée de la faïence de Quimper, 2013

94

Pichet « Soir de Pardon »

Faïence émaillée polychrome

Manufacture Henriot Quimper, vers 1922

Signé du monogramme « RYC » au dos et au revers « HenRiot Quimper 134 ». Petites usures
Haut. 21 cm x Long. 19 cm

Bibliographie :

- Bernard-Jules Verlingue (dir.), « René-Yves Creston, du trait à la faïence », éd. musée de la faïence de Quimper, 2013. Modèle similaire reproduit page 32

95

Troménie, les porteurs de bannière

Sculpture en faïence émaillée polychrome

Manufacture Henriot Quimper, vers 1935

Titree « Troménie » à la base, Monogrammée « RYC » et signée « Henriot Quimper » au revers
Haut. 40 cm x Larg. 34 cm x Prof. 12,5 cm

Bibliographie :

- Bernard-Jules Verlingue, « Suzanne et René-Yves Creston », éd. Association des amis du musée de la faïence de Quimper, 2001
- Bernard-Jules Verlingue et Philippe Théallet, « Encyclopédie des céramiques de Quimper », éd. de la Reinette, T. IV, 2005. Modèle similaire reproduit page 213.

96*

Grand groupe de porteurs de bannières ou « Grande Troménie »

Sculpture en faïence émaillée en blanc

Manufacture Henriot Quimper, 1935

Signé au revers du monogramme « RYC » et « Henriot Quimper »

Petits défauts de cuisson

Haut. 41 cm x Long. 60 cm x Prof. 20 cm

Bibliographie :

- Bernard-Jules Verlingue (dir.), « René-Yves Creston, du trait à la faïence », éd. musée de la faïence de Quimper, 2013. Notre groupe reproduit page 63.

René-Yves CRESTON (1898-1964)

Cet imposant groupe est exceptionnel à plus d'un titre. Tout d'abord par sa qualité esthétique, tant l'effort requis par les lourdes bannières que les porteurs doivent monter puis porter autour de la montagne de Locronan est puissamment retranscrit dans cette œuvre. Ensuite on ne connaît que deux exemplaires de cette sculpture : un grès polychrome conservé au musée de la faïence de Quimper et celle présentée ici. La difficulté technique que représentait la production de telles pièces et leur coût de revient étaient quasi rédhibitoires : il s'agit en effet d'un véritable tour de force.

Note du Comité Scientifique :

Herry Caouissin (1913-2003) rapportait ainsi les propos de R.Y. Creston au sujet de cette sculpture :

« J'ai créé ce groupe pour montrer l'opiniâtreté du peuple de Bretagne, n'hésitant pas à lutter contre les éléments. »

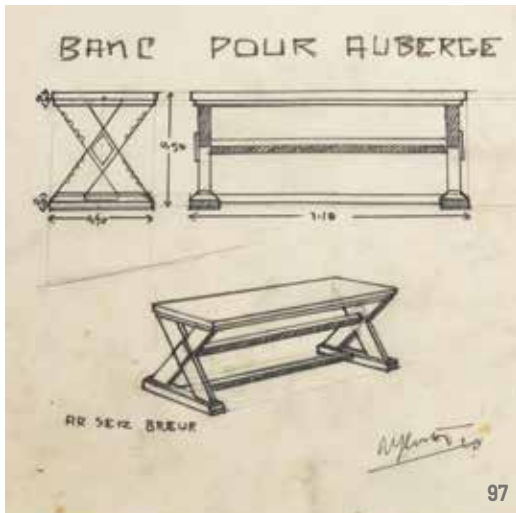
Bernard-Jules Verlingue



René-Yves CRESTON (1898-1964)

97*

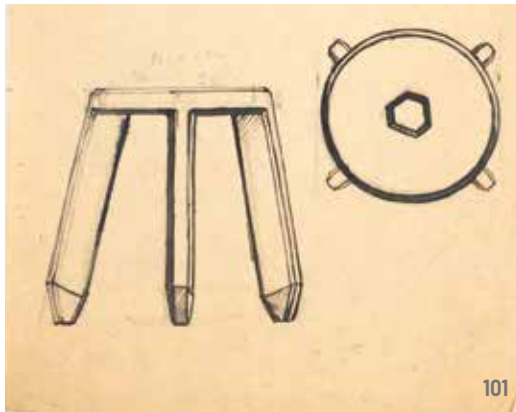
Projet pour un banc
Crayon sur papier calque, 1926
Titre «Banc pour auberge» signé
«RY Creston», daté «(19)26» et mention
«Ar Seiz Breur» au crayon
Usures, pliures et déchirure sur les bords
Dim. 25,5 x 31,5 cm



Ce projet de banc, dont l'ornementation en dents de loup sur le piétement en X peut laisser supposer qu'il était destiné à Gaston Sébilleau, est à rapprocher de celui d'un autre banc sur une gouache de 1923 figurant un intérieur de style guérandais et envisagé pour le projet de pavillon des Seiz Breur à l'Exposition Internationale.

98*

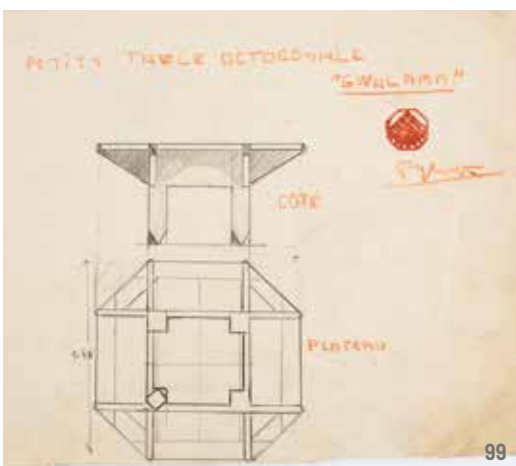
Projet d'aménagement mobilier
Crayon sur papier calque, vers 1925
Non signé
Pliures, usures et rousseurs éparses
Dim. 24,5 x 32,5 cm



99*

Projet de table «GVALARN»
Crayon et crayolor sur papier, vers 1924-1925
Titre : «petite table octogonale «GVALARN»
Siglé du tampon Ar Seiz Breur créé en juin
1924 par Jeanne Malivel et Pierre Abadie-
Landel
Signé au crayolor «RY Creston»
Dim. 25 x 33,5 cm
Petites pliures et petites taches

Reconnu pour ses talents de peintre et de sculpteur, René-Yves Creston était aussi designer, comme l'atteste ce projet de table très abouti.



100*

Projet pour fauteuil n°III et n°IV
Crayon sur papier calque, vers 1925
Projet de deux fauteuils Série A, n° III et n° IV
Non signé
Usures et pliures sur les bords
Dim. 22,5 x 28 cm

101*

Projet pour un coffre et deux tabourets
Encre et aquarelle sur papier, vers 1925
Titre «Coffre «Perinaïk» I», non signé,
porte en haut un tampon Seiz Breur en rouge
Déchirures sur le haut, usures sur les bords
Dim. 30,5 x 20 cm

Si le coffre rappelle le mobilier de l'Osté par ses décors, il comporte cependant une grande serrure de facture presque africainiste. Les tabourets sont très modernes, sur l'un, vu du ciel, les quatre pieds supportent une assise circulaire resserrée et laissant saillir l'épaulement du piétement; elle est évidée en son centre d'un hexagone chanfreiné faisant trou de préhension; tandis que sur l'autre, vu de côté, R.Y. Creston propose une version plus intégrée avec ses quatre pieds méplats et terminés en pointe. Ces meubles n'ont semble-t-il pas été édités. On retrouve un coffre et un tabouret très proches sur le projet d'une «Salle Commune» peint à la gouache par R.Y. Creston pour l'exposition de 1925.

102*

Projet de cuillères à café
Encre et crayon sur papier, vers 1925
Projet pour sept cuillères, non signé,
porte en haut un tampon Seiz Breur en rouge.
Titre «Cuillers a Café» et légendé notamment «Galon-Bihan II»; «Bugale-Bihan I»; Galon Dir»...
Pliures
Dim. 30,5 x 20 cm

Ce projet de «Cuillers a Café» (sic) est particulièrement élaboré, R.Y. Creston est revenu sur certaines créations en les hachurant au crayon, preuve d'un processus de réflexion sur le temps long.

Ces différents croquis illustrent notamment la proximité du travail de recherche de R.Y. Creston et de Jeanne Malivel, jusque dans la numérotation des projets.

L'absence de signature pourrait corroborer l'idée, soutenue par R.Y. Creston, d'une conception partagée de la création du mobilier de l'Osté.

Bibliographie :

- Daniel Le Couédic et Jean-Yves Veillard (dir), «Ar Seiz Breur 1923-1947, «la création bretonne entre tradition et modernité», éd. Terre de Brume - musée de Bretagne, 2000
- Bernard-Jules Verlingue (dir.), «René-Yves Creston, du trait à la faïence», éd. musée de la faïence de Quimper, 2013
- Olivier Levasseur, «Jeanne Malivel, une artiste engagée», éd. Locus Solus, 2023



103

Bouteille "GWIN ARDANT"

Faïence émaillée polychrome

Manufacture Henriot Quimper, vers 1922/1923

Signée au revers du monogramme «RYC» et dans le décor "Henriot Quimper"

Haut. 31,5 cm

Bibliographie :

- Daniel Le Couédic et Jean-Yves Veillard (dir.), "Ar Seiz Breur 1923-1947, la création bretonne entre tradition et modernité", éd. Terre de Brume - musée de Bretagne, 2000.

Note du Comité Scientifique :

De toute évidence la bouteille a été signée par Creston. Sa signature personnelle est très reconnaissable. Plusieurs exemples sont conservés au musée de la Faïence. Par contre, il n'a probablement pas réalisé le décor au vu de la complexité du centrage de la pièce afin d'exécuter les filets : on peut penser que sa signature est l'acceptation du modèle.

Bernard-Jules Verlingue

Pièce unique exposée dans la salle de l'Osté du pavillon breton lors de l'Exposition internationale de 1925 et directement acquise à l'époque avec le mobilier dessiné par Jeanne Malivel et R.-Y. Creston, lui-même depuis acquis et conservé par le musée breton de Quimper.

Cette bouteille aux couleurs chatoyantes, était conservée dans la même famille suite à son achat en 1925, puis par descendance. Elle a été présentée lors de l'exposition "Ar Seiz Breur 1923-1947, la création bretonne entre tradition et modernité" au musée de Bretagne à Rennes en 2000.

104

André BATILLAT (1901-1965)

Cinq planches d'un projet pour une Maison du peuple breton

Encre, crayon et crayolor sur papier calque,

Façade principale, coupe transversale...

Signé et daté du 20 juin 1935

Usures

Dim. 42 x 37 cm

Provenance : ancienne collection René-Yves Creston.

Bibliographie :

- Daniel Le Couédic et Jean-Yves Veillard (dir.), «Ar Seiz Breur 1923-1947, la création bretonne entre tradition et modernité», éd. Terre de Brume - musée de Bretagne, 2000

André Batillat imagine ici un temple profane dédié au peuple breton, maison de vie et d'accueil comportant notamment une école et un musée.



103

105

Eglise moderniste

Projet pour La Baule les Pins, vers 1927

Technique mixte sur papier

Exposition Saint-Nazaire 1927

Dim. 36 x 29 cm

Provenance : ancienne collection Gaston Sébilleau.

Bibliographie :

- Daniel Le Couédic et Jean-Yves Veillard (dir.), «Ar Seiz Breur 1923-1947, la création bretonne entre tradition et modernité», éd. Terre de Brume - musée de Bretagne, 2000.

André Batillat, proche de René-Yves Creston et de Gaston Sébilleau, avec qui il collaborait étroitement pour l'aménagement de ses villas à La Baule notamment, a signé une architecture de rupture moderniste néanmoins d'imprégnation régionaliste, dans l'esprit des Seiz Breur dont il était un membre actif depuis 1926.

Gaston SEBILLEAU (1894-1957)

Gaston SEBILLEAU (1894-1957)

106

Projet d'aménagement pour un intérieur de la région de La Baule

Gouache sur papier non signée

Petites rousseurs et taches

Dim. à vue : 25,5 x 35 cm - Dim. avec cadre : 42 x 51 cm

Le musée de Bretagne à Rennes conserve une photo de cette gouache dans ses collections.

Provenance de la famille de l'artiste.



106

107

Chaise

Chêne ciré, assise en paille

Les pieds antérieurs droits, terminés en pointe de diamant, les pieds arrière arqués, la ceinture chanfreinée toutes faces, les montants du dossier joints par quatre traverses incurvées.

Haut. 85,5 cm x Long. 45 cm x Prof. 47 cm

Cette chaise empreinte d'une élégance toute Art Déco est un bel exemple de la maîtrise de l'art de Gaston Sébilleau. Le musée breton de Quimper conserve des chaises au modèle.

Bibliographie :

- Daniel Le Couedic et Jean-Yves Veillard (dir.), "Ar Seiz Breur 1923-1947, la création bretonne entre tradition et modernité", ed. Terre de Brume - musée de Bretagne, 2000

- Philippe Le Stum (dir), «Quimper Cornouaille années 1920-1930», éd. Palantines, 2010



108

Horloge en chêne à patine claire.

Redon, vers 1930

Usures

Haut. 204 cm x Larg. 42 cm x Prof. 21 cm

Provenance de la famille de l'artiste.



109

109

Chaise

Chêne patiné, assise en paille

Redon, vers 1930

Structure constituée de montants méplats, les pieds avant saillants sur l'assise et sculptés de chevrons en leur sommet. La traverse supérieure du dossier de forme trapézoïdale inversée est légèrement incurvée et finement sculptée de dents de loup. Elle est jointe à la traverse inférieure par deux barreaux. Les montants du dossier formant oreilles, sculptés de volutes celtiques stylisées en leur sommet. Le paillage est rapporté, refait à l'identique du modèle original.

Dim. Haut. 84 cm x Long. 45,5 cm x Prof. 37 cm

Bibliographie :

- Daniel Le Couedic et Jean-Yves Veillard (dir.), "Ar Seiz Breur 1923-1947, la création bretonne entre tradition et modernité", ed. Terre de Brume - musée de Bretagne, 2000

- Philippe Le Stum (dir), «Quimper Cornouaille années 1920-1930», éd. Palantines, 2010

Cette chaise représente la quintessence du travail personnel de Gaston Sébilleau, ébéniste redonnais et éminent membre des Seiz Breur, qui collabora avec Jeanne Malivel et René-Yves Creston. Le musée de Bretagne et le musée breton de Quimper conservent chacun des modèles similaires.

Mobilier empreint d'un design presque radical, ces deux petits buffets de boiserie à hauteur d'appui et se faisant face arborent un répertoire décoratif minimaliste tout en nuance géométrique et, là encore, parfaitement maîtrisé par leur auteur.

Ils incarnent l'esthétique bretonne et moderne promue par le groupe. Tout comme les autres meubles modernistes de Gaston Sébilleau que nous présentons dans cette vente, ce mobilier s'avère assez rare car relativement peu produit.



107-110-111-108-109



107

110

Buffet en chêne massif à patine claire

Redon, vers 1930

Usures d'usage et petites tâches d'humidité

Haut. 112,5 cm x Long. 60 cm x Prof. 30,5 cm

111

Buffet en chêne massif à patine claire

Redon, vers 1930

Usures d'usage et petites tâches d'humidité

Haut. 112,5 cm x Long. 60 cm x Prof. 30,5 cm

Provenance de la famille de l'artiste.

Bibliographie :

- Daniel Le Couëdic et Jean-Yves Veillard (dir), «Ar Seiz Breur 1923-1947, la création bretonne entre tradition et modernité», éd. Terre de Brume - musée de Bretagne, 2000

- Philippe Le Stum (dir), «Quimper Cornouaille années 1920-1930», éd. Palantines, 2010

Jorj ROBIN (1904-1928)

112

Sculptures de J. Robin (1904-1928)

Plaquette commémorative, probablement réalisée par R.Y. Creston pour Keltia et achevée d'imprimer en juillet 1931.

Elle est composée d'une préface-hommage par Paul Ladmirault, musicien et compositeur nantais, du buste de Jorj Robin par Le Bozec et de 31 planches représentant les diverses réalisations d'un des fondateurs du mouvement Seiz Breur, prématurément disparu en 1928, atteint par la tuberculose.

La numérotation des planches de 17 à 48 est conforme à la description de l'ouvrage

Plaquette in-4, 38 p. assemblées par un cordon rouge. Quelques rousseurs sur le pourtour de la couverture. Intérieur très frais.

Dim. 22 x 27,5 cm

Rare documentation, tirée à 200 ex.

Cette plaquette reprend pour partie les éléments de l'ouvrage JORJ ROBIN SKULTER VRETON édité par Keltia en 1931.

113

Jorj ROBIN (1904-1928)

Plateau

Grès émaillé polychrome

Manufacture HB Quimper, vers 1925

Signé au revers "HB Quimper Robin Ar Seiz Breur" et marque de peintur(e).

Ce plateau est destiné à recevoir un service à liqueur, ici manquant.

Diam. 27 cm

114

Jorj ROBIN (1904-1928)

Bigoudène au sac

Sujet en grès émaillé polychrome

Manufacture HB Quimper, vers 1925

Signé au revers "HB Quimper Ar Seiz Breur Robin"

Un éclat cassé et recollé sur un angle à l'arrière de la base.

Haut. 21 cm

Bibliographie :

- Bernard-Jules Verlingue et Philippe Théallet, «Encyclopédie des céramiques de Quimper», tome V, éd. de la Reinette, 2007

115

Jorj ROBIN (1904-1928)

Bretonne au chat

Sujet en grès émaillé

Manufacture HB Quimper, 1927

Signé au revers "HB Quimper Robin 785"

Haut. 27 cm x Larg. 12 cm x Prof. 10 cm

Bibliographie :

- Collectif, «Jorj ROBIN skulter vreton», éd. Keltia, 1931
Un sujet similaire reproduit en page 30.



117



115



114



116

116

Jorj ROBIN (1904-1928)

Les porteuses de goémon

Groupe en faïence émaillée en blanc

Manufacture HB Quimper, vers 1927

Signé sur la terrasse «Robin» et «HB Quimper» et numéroté au revers «10/175»

Un saut d'émail sur le socle, restauration.

Haut. 22 cm x Long. 30 cm x Prof. 12 cm

Bibliographie :

- Collectif, «Jorj ROBIN skulpter vreton», éd. Keltia, 1931

Un sujet similaire reproduit en page 29.



116

117

Jorj ROBIN (1904-1928)

Paule

Sujet en grès émaillé

Manufacture HB Quimper, vers 1927

Signé "HB Quimper Robin Ar Seiz Breur"

Haut. 19 cm x Long. 15 cm x Prof. 14 cm

Rare tirage en grès à couverture chocolat, cette sculpture animalière de Jorj Robin est à rapprocher des œuvres des grands sculpteurs français du début du XXe siècle.

Bibliographie :

- Collectif, «Jorj ROBIN skulpter vreton», éd. Keltia, 1931

Un sujet similaire reproduit en page 28.



117

118

Ar Seiz Breur

Portfolio «Pevarez sant a Vreiz», 1928 (Quatorze saints de Bretagne) dédié à Jeanne MALIVEL (1895-1926)

Suite de 14 gravures sur papier RIVES numérotée 16/50 aux éditions Kornog, dans sa jaquette.

- 1 gravure de Jeanne Malivel monogrammée dans la planche et numérotée 16/50 au crayon.

- 1 gravure de Suzanne Creston signée et numérotée 16/50 au crayon.

- 4 gravures de Jorj Robin portant le tampon du monogramme et numérotées 16/50 au crayon.

- 4 gravures de Xavier de Langlais signées et numérotées 16/50 au crayon.

- 4 gravures de René-Yves Creston signées et numérotées 16/50 au crayon.

Importantes usures, tâches et pliures sur certaines. Dim. 25 x 32 cm.

Bibliographie :

- Daniel Le Couédic et Jean-Yves Veillard (dir), «Ar Seiz Breur 1923-1947, la création bretonne entre tradition et modernité», éd. Terre de Brume - musée de Bretagne, 2000.

Jean FREOUR (1919-2010)

Jean Fréour a développé une œuvre unique, religieuse et profane, mais souvent construite autour d'un totem, celui du corps féminin. Notre sculpture l'illustre avec force, la jeunesse du modèle est retranscrite avec une grande pudeur et beaucoup de délicatesse, la justesse du sculpteur se manifeste particulièrement dans les tresses retombant sur les épaules et le maintien du grand parchemin.

Jean FREOUR (1919-2010)

119

Saint-Yves
Faïence émaillée polychrome
Signé au revers «J. Fréour»
Haut. 17 cm

Ce saint Yves est la réduction d'une statue en plâtre patiné de Jean Fréour conservée au musée des beaux-arts de Bordeaux.

120

Jeune fille au parchemin
Plâtre d'atelier non signé
Taches de peinture et craquelures
Haut. 50 cm



121

Jeune fille au parchemin
Importante sculpture en chêne de taille directe
Signée à la base
Haut. 76 cm

122

Vierge à l'Enfant
Plaque en faïence émaillée polychrome
Signée au revers «J. Fréour» et
numérotée «1/20»
Dim. 50 x 16 cm



Note du Comité Scientifique :

Le statut de mabinog – enfance en gallois – fut créé le 30 novembre 1942.

En effet la plupart des Seizh Breur présents à cette AG reprochèrent à Creston ses recrutements sans concertation. Le passage de mabinog à Seizh Breur, dès lors, devrait faire l'objet d'un vote en bonne et due forme. Jean Fréour fut fait mabinog le 30 janvier 1944, en même temps que Dorrick Levoyer et Anne de Buzonnière de Tourville. Ils ne furent jamais confirmés car il n'y eut plus d'AG avant la Libération et, après, les trois AG qui furent convoquées (24 octobre 1946, 30 juin 1947, 26 juillet 1948) n'atteignirent pas le quorum. Mais les précédents mabinogs – Raphaël Tullou et René-Théophile Salaün – avaient été faits Seizh Breur sans problème et Fréour assurément l'aurait été. Il est donc considéré comme pleinement Seizh Breur.

Daniel Le Couédic

Bibliographie :

- Daniel Le Couédic et Jean-Yves Veillard (dir.), "Ar Seizh Breur 1923-1947, la création bretonne entre tradition et modernité", éd. Terre de Brume - musée de Bretagne, 2000.

Nous présentons ici cette étude pour la sculpture en bois de taille directe décrite à la suite : il nous est ainsi permis de mieux comprendre le processus de création du sculpteur, au travers d'une œuvre précieuse.

Rafig TULLOU (1909-1990)

Ce modèle de fauteuils de Rafig Tullou est similaire à ceux conservés dans l'ancienne collection de M. Le Héno, commanditaire et proche du sculpteur et ébéniste rennais. Certains éléments décoratifs se retrouvent par ailleurs sur l'ensemble mobilier exposé à la foire-expo de Rennes en 1948. De facture néo-classique, ce fauteuil se détache par son décor de trident sur le dossier, symbolisant la domination sur l'espace maritime : il est sans doute issu d'une commande spéciale d'un capitaine au long cours...



Cet ensemble de panneaux de boiserie se démarque par la qualité de ses sculptures en intaille, véritable répertoire de décors celtiques modernes.

124-125-126-127-128-129

Rafig TULLOU (1909-1990)

123

Croix celtique

Chêne sculpté et patiné, vers 1945

Signée «Rafig Tullou» dans un cartouche à la base.

Deux petits éclats à l'arrière.

Haut. 25 cm x Long. 16,5 cm x Prof. 2 cm

124

Fauteuil au trident

Chêne massif à patine au brou de noix.

Les pieds antérieurs droits, les pieds arrière arqués, l'assise en skaï rouge ancienne mais rapportée, le dossier incurvé à décor d'un médaillon sculpté d'un trident entouré de vagues stylisées.

Rennes, vers 1945.

Haut. 94,5 x Long. 54 x Prof. 48,5 cm

125

Panneau de boiserie

Chêne massif sculpté à la gouge et au ciseau à bois, 1949.

Usures

Dim. 86 x 65 cm

126

Panneau de boiserie

Chêne massif sculpté à la gouge et au ciseau à bois, 1949.

Usures

Dim. 86 x 65 cm

127

Panneau de boiserie

Chêne massif sculpté à la gouge et au ciseau à bois, 1949.

Usures

Dim. 86 x 65 cm

128

Panneau de boiserie

Chêne massif sculpté à la gouge et au ciseau à bois, 1949.

Usures

Dim. 86 x 65 cm



129

Panneau de boiserie

Chêne massif sculpté à la gouge et au ciseau à bois, 1949.

Signé et daté «R. Tullou - sculpt : eben : /49».

Usures

Dim. 86 x 65 cm

Bibliographie des lots 123 à 129 :

- Daniel Le Couedic et Jean-Yves Veillard (dir.), "Ar Seiz Breur 1923-1947, la création bretonne entre tradition et modernité", ed. Terre de Brume - musée de Bretagne, 2000

- René Trotel, «Le mobilier breton», éd. Coop Breizh, 2009



Jorj RUAL (1901-1986)



130

130 Jorj RUAL (1901-1986)

Une importante table au piètement à entretoise en noyer massif à 4 colonnes moulurées encadrant une colonne centrale à pans coupés, le plateau en noyer et placage de loupe de noyer.
Huit chaises en noyer massif, l'assise en lanières de cuir tressées (usures).
La table porte la marque au fer à chaud «JORJ RUAL» et une plaque en laiton aux initiales «GR».

Ateliers Rual, avenue du Mail, Rennes, vers 1935

Usures d'usage, manque les tenons de maintien du plateau.

Table Haut. 74 cm x Long. 164 x Prof. 110cm

Chaises Haut. 93 x Long. 44 x Prof. 42 cm

Bibliographie :

- Philippe Le Stum, «René-Yves Creston graveur sur bois et illustrateur» in Bernard-Jules Verlingue (dir.), «René-Yves Creston, du trait à la faïence» éd. musée de la faïence de Quimper, 2013

- Guillaume Kazerouni et Louis Deltour (dir.), «Rennes 1922», éd. musée des beaux-arts de Rennes, 2022



Très imprégné du style Arts & Crafts, cet ensemble illustre la transition de la maison Rual vers des styles plus modernes avec l'arrivée de Jorj Rual à la tête de l'entreprise familiale. Ébéniste et enseignant à l'école des beaux-arts de Rennes, Jorj Rual adhère à l'Unvaniez Ar Seiz Breur en 1932 et participe à l'aménagement du pavillon de la Bretagne lors de l'exposition universelle de 1937. Il prend la tête de l'atelier familial d'ébénisterie en 1935.

Xavier de LANGLAIS (1906-1975)

Xavier de LANGLAIS (1906-1975)

131*

Sant Dewi

Gravure sur linoleum, 3e série, 1947/1948
Signée et numérotée 832/975 au crayon
Dim. 32 x 24,5 cm

132*

St Erwan

Gravure sur linoleum, 3e série, 1947/1948
Signée et numérotée CIX/CL au crayon
Petite pliure au coin en haut à gauche
Dim. 32 x 24,5 cm
Un exemplaire similaire est conservé au musée breton de Quimper.



131



138

133*

Sant Gueltas

Gravure sur bois, 1928
Monogrammée dans la planche
Infimes usures
Dim. 32 x 24,5 cm
Un exemplaire similaire est conservé au musée breton de Quimper.

134

Sant Jili

Gravure sur linoleum, vers 1935.
Signée dans la planche
Dim. 32,5 x 25,5 cm
Un exemplaire similaire est conservé au musée breton de Quimper.



136



139

135*

St Lunaire

Gravure sur linoleum, 3e série, 1947/1948
Signée dans la planche
Dim. 32 x 24 cm

136*

Nikolazig

Gravure sur linoleum, 3e série, 1947/1948
Signée au crayon
Dim. 32 x 24 cm
Un exemplaire similaire est conservé au musée breton de Quimper.

137*

Sant Padern

Gravure sur bois, 1928
Monogrammée dans la planche
Infimes usures
Dim. 32 x 25 cm

138*

St Petroc

Gravure sur linoleum, 3e série, 1947/1948
Signée et numérotée CXL/CC au crayon
Dim. 32 x 24 cm

139*

St Ronan

Gravure sur linoleum, 3e série, 1947/1948
Signée dans la planche
Dim. 32 x 24 cm

140*

NEVENOE

Gravure sur linoleum, 1948
Signée, numérotée 56/975 et datée 28/06/1952
Dim. 32 x 24,5 cm
Un exemplaire similaire est conservé au musée breton de Quimper.

141*

Santez Tereza

Gravure sur papier fort, vers 1935
Dim. 28 x 19 cm

Bibliographie :

- Daniel Le Couédic et Jean-Yves Veillard (dir), «Ar Seiz Breur 1923-1947, la création bretonne entre tradition et modernité», éd. Terre de Brume - musée de Bretagne, 2000
- Catherine Puget et Daniel Morane, «L'estampe en Bretagne, 1880-1960» éd. musée de Pont-Aven, 2006

*Provenance de la famille de l'artiste.

142

Abbé H. POISSON (1898-1977)

Histoire de la Bretagne - Istor Breizh

Illustration de Xavier de LANGLAIS

Rennes, imprimerie centrale de Bretagne, 1948

Portfolio de 11 gravures originales monogrammées dans la planche.

Bel exemplaire n° 197/200 sur vélin

Signé du monogramme XL au crayon

Petite pliure en bas à droite

Dim. 21,5 x 27,5 cm

Provenance : ancienne collection Xavier de Langlais.

143

Xavier de LANGLAIS (1906-1975)

Anne de Bretagne lisant son livre d'heures

Huile sur toile

Signée et datée du «12.IV.1950» en bas à gauche

Petites usures et petits manques

Dim. 60 x 73 cm

Bibliographie :

- Denise Delouche, «Xavier de Langlais et la Bretagne», éd. Coop Breizh, 1999



Cette œuvre emplie de douceur met en scène la reine Anne de Bretagne et son page lui tenant son livre d'heures sur fond de tentures, dont une décorée d'hermines. Le signe de la main d'Anne est une marque de sa position royale. La lecture de ce livre est probablement une allusion au Grand Livre d'Heures commandé par la reine à l'enlumineur tourangeau Jean Bourdichon au tout début du XVI^e siècle et aujourd'hui conservé au département des Manuscrits de la Bibliothèque nationale de France. Dernière représentante d'une Bretagne souveraine et indépendante, la duchesse Anne est placée au rang des femmes les plus illustres. Son nom et son image restent à jamais gravés dans le cœur des Bretons.

Héritière de Bretagne

Anne, née le 25 janvier 1477, est seule héritière de François II, duc de Bretagne et éternel rival de son puissant voisin le roi de France. Nulle duchesse ne fut, dès son plus jeune âge, promise à autant de beaux partis. Pièce maîtresse du duché, Anne est devenue le meilleur moyen de conserver, par son mariage, l'indépendance de la Bretagne contre les tentatives incessantes de la France de rogner ses prérogatives.

Edouard MAHÉ (1905-1992)

Edouard Mahé est né à Rennes en 1905. Après des études secondaires au lycée, il suit les cours de l'École Régionale des Beaux-Arts de la rue Hoche, puis entre en 1925 à l'École Nationale Supérieure des Beaux-Arts de Paris.

Il rejoint les Seiz Breur en 1942.

144

Edouard MAHÉ (1905-1992)

Rennes sous la neige

Huile sur toile, vers 1940

Usures, craquelures

Dim. à vue 72,5 x 60 cm

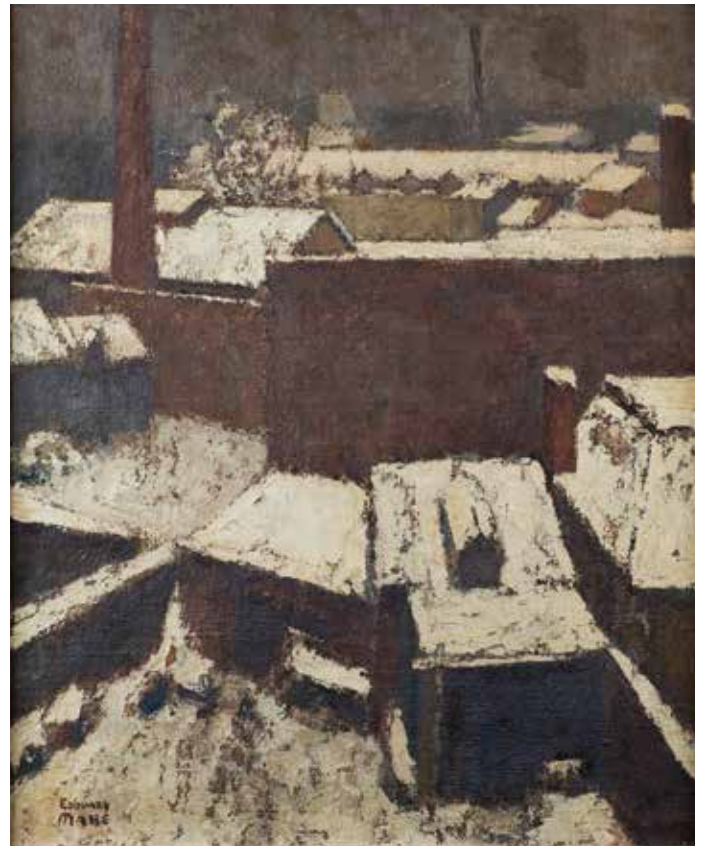
Dim. avec cadre 84 x 71,5 cm

Ce tableau, peint pendant la guerre sur une épaisse toile de jute, est probablement une vue du quartier de L'Arsenal à Rennes.

Bibliographie :

- Guillaume Kazerouni et Louis Deltour (dir.), «Rennes 1922», éd. musée des beaux-arts de Rennes, 2022

- Philippe Le Stum (dir.), «Quimper Cornouaille années 1920-1930», éd. Palantines, 2010.



144

Jules-Charles LE BOZEC (1898-1973)

145

Jules-Charles LE BOZEC (1898-1973)

Méditation

Important buste en faïence émaillée en blanc

Manufacture HB Quimper, vers 1930

Titrée sur le socle, signée en creux sous couverture sur l'épaule et sur le socle «HB Quimper» et «Le Bozec»

Petits sauts d'émail sur la base

Haut. 51 cm x Larg. 28 cm x Prof. 32 cm

Ce buste de Bretonne portant la coiffe trégorroise, une très aérienne «toukenn», est à rapprocher de la Bigoudène accroupie de Jorj Robin éditée en 1927 chez HB Quimper. Ces deux artistes Seiz Breur, qui se sont rencontrés en 1924 à l'ENSBA à Paris, nous livrent une vision tout en nuance de la femme bretonne.

Bibliographie :

- Bernard-Jules Verlingue et Philippe Théallet,

«Encyclopédie des céramiques de Quimper», ed. de la Reinette, T. V, 2007.

Modèle similaire reproduit page 13.



145

Jeanne MALIVEL (1895-1926)

Jeanne MALIVEL (1895-1926)

146

Affiche de l'exposition Jeanne Malivel chez Louis Carré
Gravure, imp. Felix Anger, Loudéac, 1923
«Exposition J. Malivel quai Chateaubriand
chez Louis Carré du 27 avril au 10 mai» (1923)
Déchirures sur le bord, pliures aux angles, pliée.
Dim. 43 x 63 cm

Provenance : ancienne collection René-Yves Creston.

Bibliographie:

- Olivier Levasseur «Jeanne Malivel, une artiste engagée», éd. Locus Solus, 2023.
Une affiche similaire reproduite page 105.

Affiche ornée d'une gravure très japonisante de Jeanne Malivel,
probablement un paysage des alentours de Loudéac. Très rare.



146



147

Exceptionnel projet pour le pavillon breton
Gouache et encre sur calque, vers 1924
Titre dans un cartouche en forme de tapis :
«Pavillon breton - Projet de ruban taffetas en deux tons»
Siglé du tampon Ar Seiz Breur créé en juin 1924 avec Pierre Abadie-Landel
et signé au crayon des initiales «J.M.».
Porte un numéro «1» en rouge en haut à gauche et au dos un tampon
«classe 13 admission définitive».
Pliure en haut à gauche, petites tâches sur le bord gauche et petites
salissures éparses.
Dim. 37,5 cm x 24 cm

Provenance : ancienne collection René-Yves Creston.

Bibliographie:

- Daniel Le Couëdic et Jean-Yves Veillard (dir), «Ar Seiz Breur 1923-1947, la création bretonne entre tradition et modernité», éd. Terre de Brume - musée de Bretagne, 2000
- Olivier Levasseur, «Jeanne Malivel», éd. coop breizh, 2013
- Bernard-Jules Verlingue (dir), «Jeanne Malivel pionnière de l'art moderne breton», éd. amis du musée & de la faïence de Quimper, 2018
- Olivier Levasseur «Jeanne Malivel, une artiste engagée», éd. Locus Solus, 2023



147

Décoré géométriquement d'un trait de gouache en vert souligné d'un trait en noir, ce projet de décor inédit est d'une simplicité et d'une efficacité saisissante. Il incarne l'esthétique Seiz Breur de Jeanne Malivel, radicalement moderne. Il a été soumis au jury d'admission de l'exposition Internationale de 1925 au titre de la participation des Seiz Breur pour l'aménagement du pavillon breton.



Jeanne MALIVEL (1895-1926)

148

Fauteuil à décor rayonnant.

Chêne teinté et lanières de cuir rapportées.

Fauteuil réalisé par l'ébéniste et sculpteur Julien Bacon (1892-1980)

Atelier Saint-Guérolé, Caurel, 1924

Signé et daté au revers du dossier :

«ATELIER St GWENOLE CAUREL aout 1924»

Petites usures

Haut. 85 cm x Larg. 55 cm x Prof. 45 cm

La signature au dos de ce fauteuil est à notre connaissance la seule répertoriée sur un meuble dessiné par Jeanne Malivel.

Dossier droit ajouré à décor sculpté d'un soleil rayonnant reposant sur une ceinture sculptée toutes faces de fleurs stylisées.

La pente courbe et continue des accotoirs part des épaulements du dossier. Ces deux fauteuils, n° 148 et n° 149, issus d'une collection privée, ont été enduits d'une teinte plus sombre qu'à l'origine.

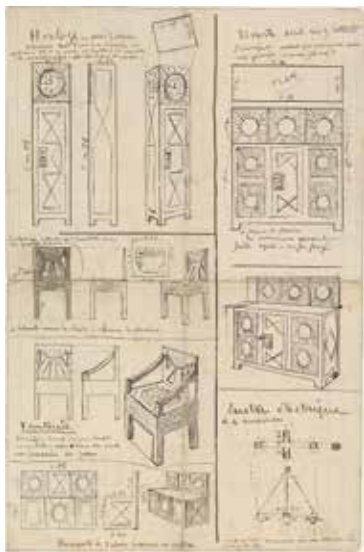
Bibliographie :

- Daniel Le Couédic et Jean-Yves Veillard (dir), "Ar Seiz Breur 1923-1947, la création bretonne entre tradition et modernité", éd. Terre de Brume - musée de Bretagne, 2000

- Bernard-Jules Verlingue (dir), «Jeanne Malivel pionnière de l'art moderne breton», éd. Amis du musée & de la faïence de Quimper, 2018

- Olivier Levasseur «Jeanne Malivel, une artiste engagée», éd. Locus Solus, 2023

Particulièrement graphiques, ces fauteuils tirent leur puissance esthétique du décor «rayonnant» du dossier qui symbolise le soleil, dont les rayons ajourés inondent de lumière les fleurs sculptées sur la ceinture : ces fauteuils sont d'abord un hymne à la vie. On peut de plus y déceler «l'awen» druidique, symbole d'énergie vitale et porte-bonheur. A l'origine ces fauteuils ont en effet été dessinés en 1919 par Jeanne Malivel pour le mariage de sa sœur Marie-Charlotte : ils portent les vœux de bonheur de sa créatrice, de même qu'ils restituent la vitalité de cette pionnière des arts décoratifs, alors âgée de 24 ans. Il convient enfin de noter une particularité de fabrication de ces fauteuils réalisés par Julien Bacon à l'atelier Saint Guérolé de Caurel (Côtes-d'Armor). Ils sont d'abord entièrement montés puis sculptés à même la structure, sans possibilité de repentir. Ce type de fabrication, rare dans l'ébénisterie moderne, leur confère un double statut : celui de mobilier et celui de véritable sculpture.



Dessin préparatoire du mobilier à décor rayonnant, 1919, collection musée de Bretagne à Rennes.

149

Exceptionnel fauteuil à décor rayonnant.

Chêne teinté et lanières de cuir rapportées.

Fauteuil réalisé par l'ébéniste et sculpteur Julien Bacon (1892-1980)

Atelier Saint-Guérolé, Caurel, 1924

Petites usures

Haut. 85 cm x Larg. 55 cm x Prof. 45 cm



148



149

Note du Comité Scientifique :

La création de ces fauteuils en 1919 constitue un jalon important dans la genèse du mouvement moderne en Bretagne : on peut qualifier leur design de «pré-Seiz Breur». Philippe Bonnet

148





150-151

Jeanne MALIVEL (1895-1926)

150

Chaise au modèle de l'Osté

Variante de la chaise modèle n° IV

Chêne massif ciré, vers 1926-1927

Assise en cuir probablement d'origine, clous laiton.

Usures et usures d'usage

Haut. 77 cm x Long. 38,5 cm

151

Chaise au modèle de l'Osté

Variante de la chaise modèle n° IV

Chêne massif ciré, vers 1926-1927

Assise en cuir probablement d'origine, clous laiton

Usures et usures d'usage

Haut. 77 cm x Long. 38,5 cm

Provenance de la famille de l'artiste, puis par descendance.

Ces deux chaises ont été présentées (photographie in situ) à l'exposition «Jeanne Malivel, une artiste engagée» à la Bibliothèque Forney à Paris qui s'est tenue du mercredi 8 mars au samedi 1er juillet 2023.

Bibliographie :

- Daniel Le Couedic et Jean-Yves Veillard (dir.), "Ar Seiz Breur 1923-1947, la création bretonne entre tradition et modernité", éd. Terre de Brume - musée de Bretagne, 2000
- Bernard-Jules Verlingue, sous la dir., «Jeanne Malivel pionnière de l'art moderne breton», éd. amis du musée & de la faïence de Quimper, 2018
- Olivier Levasseur «Jeanne Malivel, une artiste engagée», éd. Locus Solus, 2023. Modèle reproduit page 162.

Les superlatifs manquent pour évoquer ce mobilier de Jeanne Malivel, tant du point de vue de sa rareté que de celui de son design : leur dossier de forme trapézoïdale est divisé par deux barreaux qui forment avec les montants trois triangles, sommés d'une traverse à pans coupés : ce jeu de pleins et de vides est une véritable leçon d'art appliqué. A noter les pieds antérieurs à angle coupé au niveau de la ceinture et taillés en biseau au bas. Notre modèle est celui des chaises réalisées par Gaston Sébilleau et commandées par Jeanne Malivel après son arrivée à Vitré, en octobre 1925. On peut raisonnablement penser qu'elles font partie de l'ensemble de 6 chaises qui, avec le buffet, ne seront livrés qu'en mars 1927, soit quelques mois après le décès de Jeanne.

Jeanne MALIVEL (1895-1926)

152

Octave-Louis AUBERT (1870-1950)

Jeanne Malivel, son œuvre et les sept frères

Préface de Maurice Denis

Ti-Breiz, O.-L. Aubert, Saint-Brieuc, 1929, grand in-8, 240 p.,
reliure demi-basane verte, dos à 4 nerfs insolé, orné d'hermines

Edition originale tirée à 300 exemplaires

Celui-ci n° 113 sur simili-japon. RARE

Ouvrage richement orné de plus d'une centaine de bois et
de belles planches mises en couleurs par Jean Saudé

Petites usures, intérieur en parfait état

Dim. 20 x 25 cm

Ouvrage essentiel pour l'étude de la fondatrice du mouvement Ar Seiz Breur.

153

André LE MARCHAND

Raoul de Fougères, ou l'Héroïque rançon.

Illustrations de Jeanne Malivel

Rennes, Imprimerie Oberthür, 1923. 1 vol. in-12, 136 pp. Reliure en pleine
basane bleue à coins, dos à nerfs orné d'une hermine dorée, auteur et titre
dorés

Édition originale de ce drame historique en trois actes, orné de seize bois
originaux gravés par Jeanne Malivel : deux hors-texte (dont le frontispice),
une vignette de titre, deux bandeaux, trois en-têtes, trois lettrines et cinq
culs-de-lampe

Exemplaire court de tête. Petites déchirures marginales par endroits

Dim. 18 x 12 cm



152



Grand légendaire breton • partie 3/3

René-Yves CRESTON (1898-1964)



154



155



156



157



158



159



160



163

René-Yves CRESTON (1898-1964)

154

L'enlèvement d'Anne de Bretagne
Gravure sur bois sur papier
«Mécanographie Guérinand Voiron»
monogrammée dans la planche
Petites usures dans la marge
Dim. 43,5 x 32,5 cm

155

Mariage d'Anne de Bretagne et de Charles VIII
Gravure sur bois sur papier
«Mécanographie Guérinand Voiron»
monogrammée dans la planche
Petites usures dans la marge
Dim. 43,5 x 32,5 cm

156

Le siège de Rennes
Gravure sur bois sur papier
«Mécanographie Guérinand Voiron»
monogrammée dans la planche
Petites usures dans la marge
Dim. 43,5 x 32,5 cm

157

Anne tente de s'enfuir de la cour de France
Gravure sur bois sur papier
«Mécanographie Guérinand Voiron»
monogrammée dans la planche
Petites usures dans la marge. Dim. 43,5 x 32,5 cm

158

La Cordelière
Gravure sur bois sur papier
«Mécanographie Guérinand Voiron»
monogrammée dans la planche
Petit trou en haut de la planche et petites usures
dans la marge. Dim. 43,5 x 32,5 cm

159

Jacques Cartier
Gravure sur bois sur papier
«Mécanographie Guérinand Voiron»
monogrammée dans la planche
Petites usures dans la marge. Dim. 43,5 x 32,5 cm

160

Le code paysan
Gravure sur bois sur papier
«Mécanographie Guérinand Voiron»
monogrammée dans la planche
Petites usures et petit trou dans la marge.
Dim. 43,5 x 32,5 cm

161

*Madame de Sévigné et la
«révolte des bonnets rouges»*
Gravure sur bois sur papier
«Mécanographie Guérinand Voiron»
monogrammée dans la planche
Petites usures dans la marge
Dim. 43,5 x 32,5 cm

162

L'exécution du marquis de Pontcallec
Gravure sur bois sur papier
«Mécanographie Guérinand Voiron»
monogrammée dans la planche
Petites usures dans la marge
Dim. 43,5 x 32,5 cm

163

La Chalotais
Gravure sur bois sur papier
«Mécanographie Guérinand Voiron»
monogrammée dans la planche
Petites usures et rousseurs dans la marge
Dim. 43,5 x 32,5 cm



164



165



166



167



168



169



170



171

René-Yves CRESTON (1898-1964)

164

Les corsaires

Gravure sur bois sur papier
«Mécanographie Guérinand Voiron»
monogrammée dans la planche.
Petites taches dans la marge.
Dim. 43,5 x 32,5 cm

165

Cadoudal et Bonaparte

Gravure sur bois sur papier
«Mécanographie Guérinand Voiron»
monogrammée dans la planche.
Petites taches dans la marge.
Dim. 43,5 x 32,5 cm

166

Le Barzaz-Breiz

Gravure sur bois sur papier
«Mécanographie Guérinand Voiron»
monogrammée dans la planche.
Petites taches dans la marge.
Dim. 43,5 x 32,5 cm

167

Conlie

Gravure sur bois sur papier
«Mécanographie Guérinand Voiron»
monogrammée dans la planche.
Petites taches dans la marge.
Dim. 43,5 x 32,5 cm

168

Olivier Souvestre, la commune de Paris

Gravure sur bois sur papier
«Mécanographie Guérinand Voiron»
monogrammée dans la planche.
Petites taches dans la marge.
Dim. 43,5 x 32,5 cm

169

Les morts de 1914-1918

Gravure sur bois sur papier
«Mécanographie Guérinand Voiron»
monogrammée dans la planche.
Petites taches dans la marge.
Dim. 43,5 x 32,5 cm

170

1939-1945

Gravure sur bois sur papier
«Mécanographie Guérinand Voiron»
monogrammée dans la planche.
Petites taches dans la marge.
Dim. 43,5 x 32,5 cm

171

La nouvelle Bretagne

Gravure sur bois sur papier
«Mécanographie Guérinand Voiron»
monogrammée dans la planche.
Petites taches dans la marge.
Dim. 43,5 x 32,5 cm

Bibliographie Grand légendaire breton :

- Olivier Levasseur, «*Trait d'Union, le Design en Bretagne 1922-2010*» Editions Galerie Mica, 2010.
- Philippe Le Stum, «*René-Yves Creston graveur sur bois et illustrateur*» in Bernard-Jules Verlingue (dir.), «*René-Yves Creston, du trait à la faïence*» éd. musée de la faïence de Quimper, 2013.



172

172

Youenn DREZEN (1899-1972)

Kan da Gornog

Illustrations de R.Y. Creston

éd. Skrid Ha Skeudenn, Brest, 1932

1 volume In-4, broché, imprimé en juillet 1932

sur les presses du quotidien «La Dépêche de Brest»

Rousseurs et usures sur le pourtour de la couverture,

déchirure sur la tranche, intérieur très frais

Dim. 23 x 28,5 cm

Poème épique retraçant l'épopée du peuple Celte vers la terre de Bretagne, cet ouvrage est devenu mythique par ses illustrations et sa mise en page associée à la typographie Vulcain de R.Y. Creston.

Provenance : ancienne collection Youenn Drezen

Bibliographie :

- Daniel Le Couëdic et Jean-Yves Veillard (dir),

«Ar Seiz Breur 1923-1947, la création bretonne entre tradition et modernité», éd. Terre de Brume - musée de Bretagne, 2000

173

René-Yves CRESTON (1898-1964)

Gouache préparatoire à «Kan da Gornog»

Importante gouache sur papier contrecollé

Signée en bas à droite

Tampons d'exposition au dos

Pliures, usures et déchirures

Dim. à vue 44 x 84 cm

Reprenant les vers d'un passage du poème épique «KAN DA KORNOG» de Youenn Drezen, R.Y. Creston figure dans cette grande gouache l'âme d'un guerrier celte s'envolant pour poursuivre l'épopée de son peuple vers la terre de Bretagne. Elle a été présentée lors de l'exposition "Ar Seiz Breur 1923-1947, la création bretonne entre tradition et modernité" au musée de Bretagne à Rennes en 2000.

Provenance : ancienne collection Youenn Drezen

174

René-Yves CRESTON (1898-1964)

Gouache préparatoire à «Kan da Gornog»

Importante gouache sur papier contrecollé

Signée «R.Y. Creston» en bas à gauche

Tampons d'exposition au dos

Pliures, usures et déchirures

Dim. à vue 44 x 84 cm

Reprenant de nouveau les vers d'un passage du poème épique «KAN DA KORNOG» de Youenn Drezen, R.Y. Creston figure dans cette grande gouache une traversée à bord d'un navire par les celtes, magnifiant l'effort des rameurs. L'un des leurs; à la proue; fait face au soleil couchant qui les mènera vers la terre de Bretagne. Cette œuvre a été présentée lors de l'exposition "Ar Seiz Breur 1923-1947, la création bretonne entre tradition et modernité" au musée de Bretagne à Rennes en 2000.

Provenance : ancienne collection Youenn Drezen

175

René-Yves CRESTON (1898-1964)

Chanson du marin

Rare gravure sur bois

Signée, titrée et dédicacée au crayon en bas à gauche

Importantes usures, pliures et déchirures sur le pourtour

Dim. 56 x 76 cm

Provenance : ancienne collection Youenn Drezen

176

Youenn DREZEN (1899-1972)

Itron Varia Garmez

Illustrations de R.Y. Creston

Récit en breton de la vie dramatique d'un jeune bigouden et de la

population ouvrière de Pont-l'Abbé dans les années 30,

lors de la répression de la révolte par la police militaire

Préface de Roparz Hemon

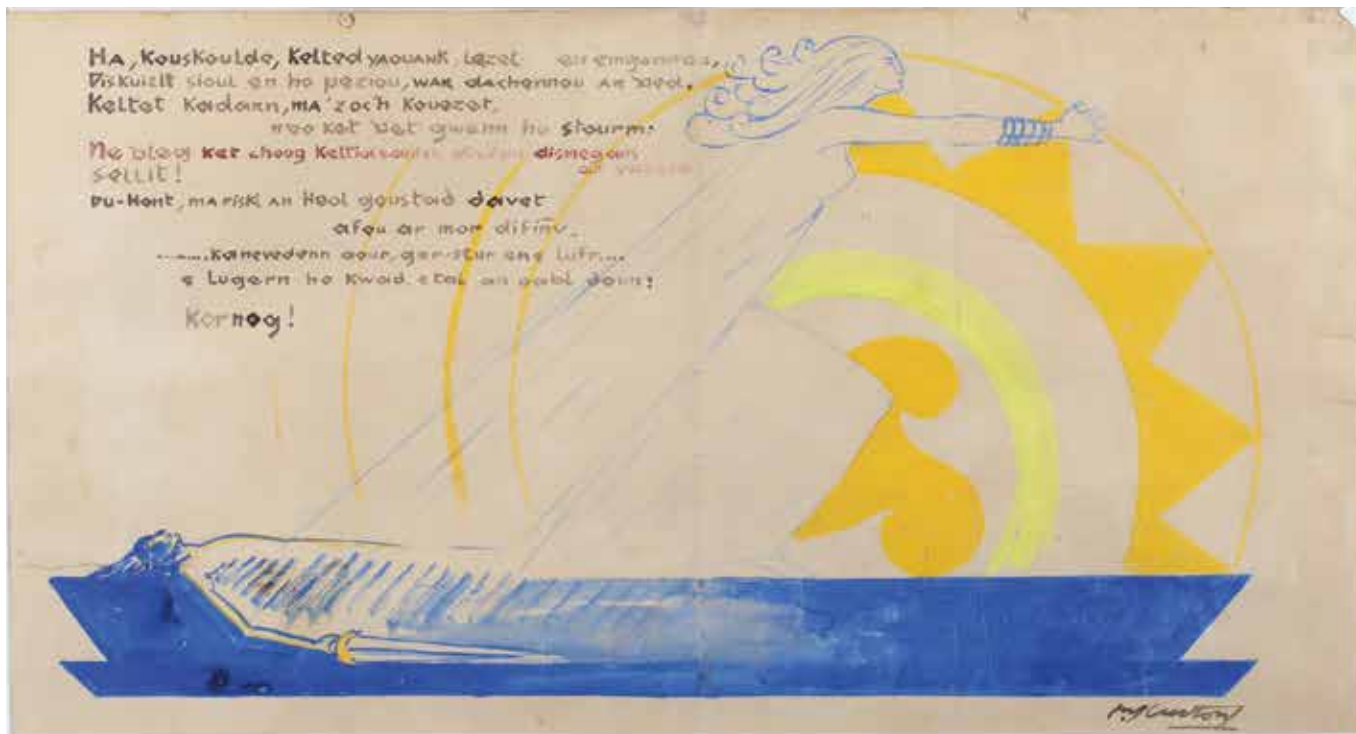
1 vol, in-4 broché, 320 p.,

nombreuses illustrations in et hors-texte de R.Y. Creston, gravées sur bois

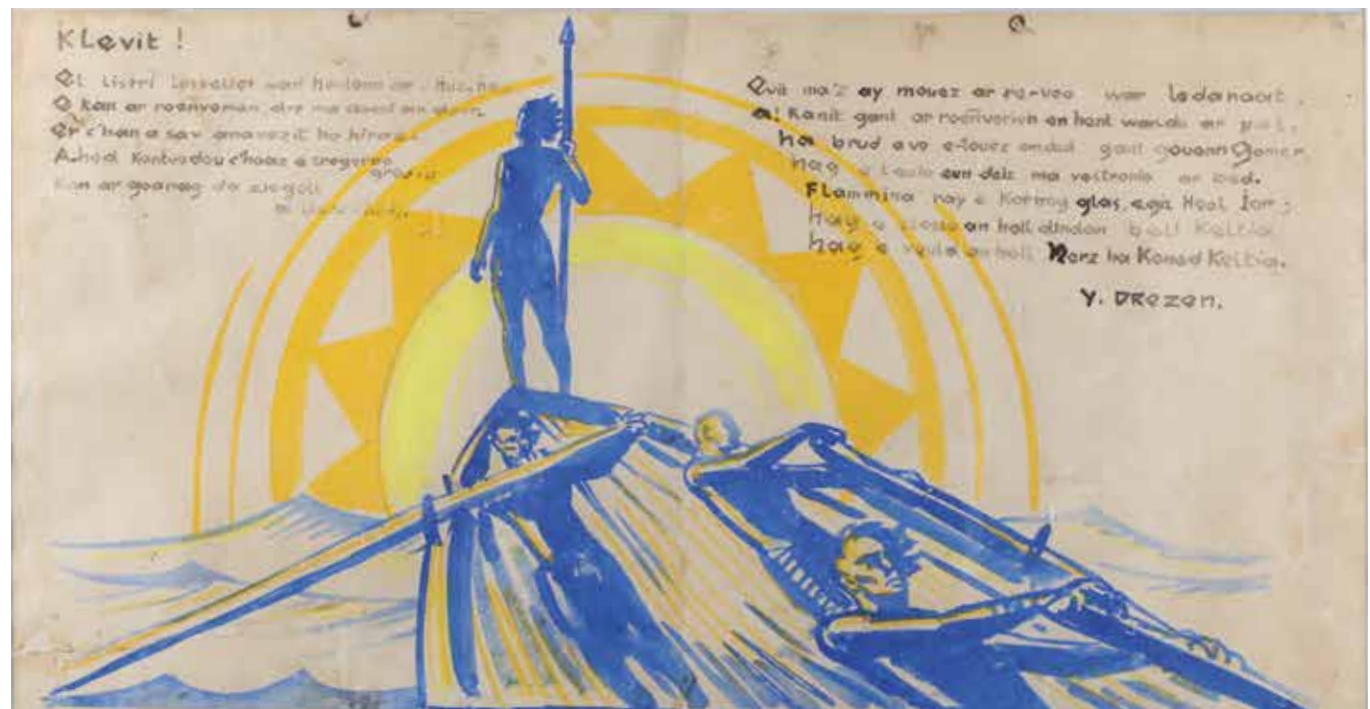
Edition originale, éd. Skrid ha skeudenn, 1941

Bel exemplaire numéroté (327/750)

Dim. 18,5 x 24 cm



173



174

Joseph SAVINA (1901-1983)

Joseph SAVINA (1901-1983)

177

Enfilade deux portes

Chêne à patine au brou de noix
Poignées de tirage en fer torsadé
Atelier d'Art Celtique, Tréguier, 1954
Petites usures
Haut. 85 cm x Long. 160 cm x Prof. 50cm

Cette enfilade, bien campée sur ses deux pieds de façade qui lui confèrent une très juste proportion, est décorée de bandeaux de vagues stylisées sur les panneaux de ses portes. Le musée des Beaux-arts de Brest conserve dans ses archives un calque (poncif) de ce décor de volutes celtiques formant des vagues stylisées. Ce type de décor a été utilisé, modifié et décliné par Savina tout au long de sa carrière.

Bibliographie :

- Collectif, «Joseph Savina, l'Art et le Métier», éd. musée d'art et d'histoire de Saint-Brieuc, 1989. Notre modèle reproduit en annexes.
- Yves Brand'honneur et Pascal Aumasson «Savina Le Corbusier, de l'art celtique à la sculpture moderne» éd. Locus Solus, 2021. Modèle similaire reproduit page 118 et en pleine double page 88 et 89.



178

178

Fauteuil

Chêne ciré, assise en paille
Atelier d'Art Celtique, Tréguier, vers 1950
Structure constituée de montants méplats en chêne massif à section en «T», assise et dossier amovibles.
Haut. 87,5 cm x Long. 61 cm x Prof. 60,5 cm

Si la structure très moderne de ce fauteuil a été mise au point par Savina dès la fin des années 1920, lui conférant au passage une solidité à toute épreuve et pouvant accueillir une assise et un dossier au choix du commanditaire, sa forme évolue au fil du temps et des influences de l'ébéniste trégorrois. Ce type de fauteuil était destiné à une clientèle locale aisée et à l'ameublement des villas de bord de mer.

Bibliographie :

- Collectif, «Joseph Savina, l'Art et le Métier», éd. musée d'art et d'histoire de Saint-Brieuc, 1989
- Yves Brand'honneur et Pascal Aumasson «Savina Le Corbusier, de l'art celtique à la sculpture moderne» éd. Locus Solus, 2021. Fauteuils similaires reproduits page 43.



178

179

Suite de six chaises

Chêne patiné, assise en paille.
Atelier d'Art Celtique, Tréguier, vers 1950
Usures d'usage
Haut. 84,5 cm x Long. 42,5 cm x Prof. 42 cm

On retrouve le décor celtique stylisé inspiré des décors incisés de Jeanne Malivel et sculpté sur les dossiers de ces chaises à la structure minimaliste et très moderne sur un ensemble mobilier daté de 1947.

Bibliographie :

- Collectif, «Joseph Savina, l'Art et le Métier», éd. musée d'art et d'histoire de Saint-Brieuc, 1989. L'ensemble mobilier de 1947 reproduit en annexes.

180

Enfilade celtique

Chêne et placage de chêne patiné au brou de noix
Montage possible avec sa partie haute.
Atelier d'Art Celtique, Tréguier, 1954
Usures d'usage
Buffet : Haut. 161 cm x Long. 234 cm x Prof. 55 cm
Enfilade : Haut. 99 cm x Long. 234 cm x Prof. 55 cm

Enfilade à structure de traverses et montants saillants laissant apparaître en réserve les portes ornées de panneaux décoratifs à décor d'entrelacs celtiques. Ce meuble peut être présenté en enfilade ou en buffet deux-corps, comme le suggèrent ces photos d'époque de l'Atelier d'Art Celtique.

Bibliographie :

- Collectif, «Joseph Savina, l'Art et le Métier», éd. musée d'art et d'histoire de Saint-Brieuc, 1989.

Modèle similaire reproduit en annexes.

181

Guéridon

Chêne ciré
Quatre pieds décorés de feuillage en réserve, réunis par une entretoise et supportant un plateau circulaire.
Atelier d'Art Celtique, vers 1955
Petites usures et usures d'usage
Haut. 55 cm x Diam. 70 cm

182

Croix celtique

Chêne sculpté et patiné
Porte au dos le monogramme au fer «JS»
Atelier d'Art Celtique, Tréguier, vers 1950.
Haut. 35 cm x Long. 18,5 cm x 2 cm

177-178



179

180

Atelier d'Art Celtique, photographie, vers 1954. Coll. part.
 Atelier d'Art Celtique, photographie, vers 1954. Coll. part.
 Facture d'achat de ce meuble en 1954.

183

François PLANEIX (1902-1956)

«Carrelage»

Importante tenture tissée sur métier Jacquard

Uzel, vers 1955.

Haut. 115 cm x Long. 146 cm

François Planeix, lissier, intègre les Seiz Breur en 1937 et participe à l'élaboration du pavillon de la Bretagne à Paris lors de l'exposition Universelle de 1937. En plus d'être un artisan reconnu, il deviendra un véritable artiste au contact de Florian Le Roy, René-Yves Creston et Joseph Savina notamment.

Un exemplaire similaire est conservé au musée breton de Quimper.

Bibliographie :

- Daniel Le Couedic et Jean-Yves Veillard (dir.), "Ar Seiz Breur 1923-1947, la création bretonne entre tradition et modernité", éd. Terre de Brume - musée de Bretagne, 2000.



183



184
Jean MAZUET (1908-1984)

Paire de serre-livres «Ys»
Faïence émaillée polychrome
Manufacture Keraluc Quimper, vers 1948.
Haut. 15,5 cm x Long. 17,5 cm x Prof. 11,5 cm

Né à Saint-Brieuc, Jean Mazuet est formé dans l'atelier du sculpteur Elie Le Goff. Il entre à l'école des Beaux-arts de Rennes en 1924, puis à l'ENSBA à Paris en 1928. Il intègre les Seiz Breur en 1934 et sera notamment récompensé d'une médaille d'honneur à l'exposition Universelle de 1937 pour la colonne monumentale qu'il conçoit avec Marcel Le Louët et disposée devant le pavillon de la Bretagne.

Bibliographie :

- Daniel Le Couedic et Jean-Yves Veillard (dir.), *"Ar Seiz Breur 1923-1947, la création bretonne entre tradition et modernité"*, éd. Terre de Brume - musée de Bretagne, 2000
- René Tritel, *«Le mobilier breton»*, éd. Coop Breizh, 2009
- Bernard-Jules Verlingue et Philippe Théallet, *«Encyclopédie des céramiques de Quimper»*, éd. de la Reinette, T. V., 2007
- Guillaume Kazerouni et Louis Deltour (dir.), *«Rennes 1922»*, éd. musée des beaux-arts de Rennes, 2022

185
Xavier HAAS (1907-1950)

Sant Kaourantin
Gravure sur bois rehaussée à la gouache et à l'aquarelle, 1943
Monogrammée dans la planche, datée et annotée au crayon.
Petites tâches, rousseurs éparses.
Dim. 32 x 24,5 cm

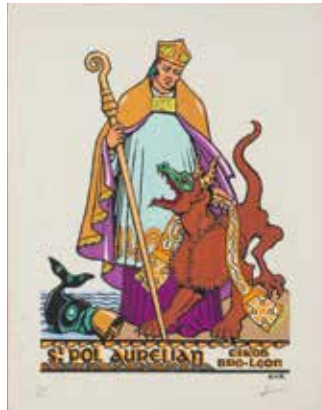
186
Xavier HAAS (1907-1950)

St Pol Aurelian eskop Leon
Gravure sur bois rehaussée à la gouache
Monogrammée dans la planche, signée au crayon en bas à droite et numérotée 30/200 en bas à gauche.
Quelques plis et infimes rousseurs
Dim. 32 x 24,5 cm

Bibliographie :

- Daniel Le Couedic et Jean-Yves Veillard (dir.), *"Ar Seiz Breur 1923-1947, la création bretonne entre tradition et modernité"*, éd. Terre de Brume - musée de Bretagne, 2000. *Gravure reproduite page 137.*

Le musée de Bretagne à Rennes conserve une gravure similaire.



186

187
René-Yves CRESTON (1898-1964)

Komzit Brezoneg d'ho pugale
«Apprenez le breton à vos enfants»
Signée «RY Kreston» et datée (19)28 dans la planche.
Imprimerie Moulerez, Brest, 1928
Usures
Dim. 76 x 56 cm

Le musée breton de Quimper et le musée de Bretagne à Rennes conservent chacun un tirage de cette affiche.

Bibliographie :

- Philippe Le Stum, *«René-Yves Creston graveur sur bois et illustrateur»* in Bernard-Jules Verlingue (dir.), *«René-Yves Creston, du trait à la faïence»* éd. Musée de la Faïence de Quimper, 2013

188
Pierre PÉRON (1905-1988)

Bretagne terre du passé
Dessin original peint à la gouache, 1948
Petit accident en haut de la marge droite.
Signé et daté en bas à droite «P. Péron (19)48» avec une petite ancre marine.
Dim. à vue 70,5 x 100 cm
Dim. avec cadre 79 x 108,5 cm

Belle carte de la Bretagne, dans l'esprit des Seiz Breur, dont l'auteur était membre depuis 1935, montrant les principaux monuments de la région : Brest, Le Folgoat, Saint-Pol-de-Léon, Guimiliau, Plougastel, Quimper, Tronoën, Lannion, Tréguier, Plougonven, Sainte-Anne, Saint-Yves, Guéhenno, Pleyben, Saint-Fiacre, Carnac, Saint-Brieuc, Saint-Servan, Fougères, Rennes, Vitre, Locmariaquer, Suscinio, Josselin et Nantes. La mer, quant à elle, est décorée de mouettes, de navires et de poissons.

Bibliographie :

- Fanch Le Henaff (dir.), *«L'art graphique et moderne de Pierre Péron»*, éd. Locus Solus, 2015

Pierre Péron a été élève à l'école des Beaux-arts de Brest et de Nantes. Il travaille principalement comme illustrateur et professeur de dessin, mais aussi comme décorateur (citons par exemple à Brest le cinéma Armor en 1932 ou le Cercle naval en 1965). En 1937, il a dessiné cinq panneaux de céramique pour l'entrée du pavillon breton à l'Exposition universelle. Il a collaboré avec plusieurs artistes Seiz Breur et notamment René-Yves Creston et Germaine Jouan. En 1942, après avoir été détenu en Autriche pendant deux ans, il est promu peintre agrée du Département de la Marine et il sera nommé conservateur du Musée naval de Brest en 1972.

189
Daniel LE COUÉDIC et Jean-Yves VEILLARD (dir.)

Ar Seiz Breur 1923-1947 : la création bretonne entre tradition et modernité
éd. Terre de Brume - musée de Bretagne, 2000
Un volume broché 272 pages
Dim. 28 x 22 cm



187

190

Youenn DREZEN (1899-1972)

Youenn vras hag e leue

Illustrations de Bourlaouen, Jos Kervella,

R-Y Creston, X. de Langlais, Per Peron

1 vol. in-4, broché, 164 p. éd. Skrid Ha Skeudenn,

Nantes, 1947

Exemplaire numéroté (282/1200) et dédié par l'auteur à Auguste Coïc.

Dim. 25 x 19,5 cm



200

191

Jakez RIOU (1899-1937)

Dogan

Illustrations de R.-Y. CRESTON

Pez-c'hoari e daou arvest.

Un volume in-8 carré, 52 p.,

éd. Skrid ha skeudenn, Roazon, 1943

Texte en breton, illustrations en noir et blanc de Creston, in et hors-texte.

Quelques infimes rousseurs sur la couverture

Prologue de Youenn Drezen.

Tirage limité à 500 ex.

Un des exemplaires sur papier bouffant (n° 273).

Dim. 18 x 24 cm

192

Goulven MAZEAS (1895-1981)

KOSMONOMOTHEOS

Illustrations de R.Y. Creston

1 vol. in-8 carré, broché, couverture rempliée,

120 p., 8 illustrations h.-t. en couleurs de R.-Y.

Creston.

Librairie Celtique, Paris, 1946.

Bel exemplaire, 1 des 50 numérotés sur vélin pur fil (XXXVIII), sur un tirage à 1000 ex.

Dim. 20 x 24 cm

Goulven Mazéas (1885 - 1981) fut un militant breton fédéraliste.

193

Théophile BRIANT (1891-1956)

Saint-Malo dévasté

Dessins de Xavier de Langlais

Texte de 8 pages orné de 8 dessins.

Complet des 20 planches illustrant le calvaire de la ville de Saint-Malo lors de la Libération en 1944.

Un volume in-folio, imprimé à Nantes, 1946.

Tirage limité à 976 exemplaires sur vélin.

Ex. n° 61/800. Parfait état.

Les clichés ayant servi à la présente édition ont été détruits après impression.

Dim. 29 x 40 cm

L'étendue de l'œuvre de Xavier de Langlais fait de lui un des piliers du mouvement Ar Seiz Breur dont il devient membre en 1927. Militant engagé, il fut actif tout au long de sa carrière.

194

Roperh ER MASON

Chal ha dichal

Illustrations de Xavier de LANGLAIS.

Recueil de poèmes rédigés en breton (vannetais), de 1931 à 1939,

suivis de la traduction française « Flux et reflux ».

Préface de Loeiz Herriou, éd. Dihunamb, Hennebont, 1943.



198

Un volume in-8, 150 p.

Reliure demi-velin à coins, légèrement salie.

Couverture illustrée conservée, une lettrine,

25 illustrations hors-texte,

1 cul-de-lampe, le tout gravé sur bois et imprimé

en couleur.

Intérieur très frais. Version bretonne sur papier filigrané.

Bel exemple de typographie Seiz Breur.

Ouvrage peu commun

Dim. 14,5 x 23 cm

195

Denise DELOUCHE

Xavier de Langlais et la Bretagne

Editions Coop Breizh, 1999

1 volume in-4° aux nombreuses illustrations.

Reliure éditeur toile beige sous jaquette.

Dim. 23 x 29 cm

196

Albert GUITTON (né en 1944)

Catalogue anniversaire de l'entreprise

Albert Guitton, 1920-1990

Ce catalogue est la représentation partielle d'une exposition qui s'est tenue dans les locaux de l'entreprise à Rennes en 1990.

Le but, présenter à un large public les œuvres réalisées par des artistes bretons et leur contribution au patrimoine culturel régional.

1 plaquette, in-4, 16 pages sous couverture souple, présentant des meubles de Jeanne Malivel, Jacques Philippe et Joseph Savina. Photos d'Alain Dugas.

RARE.

Bon état, malgré une légère griffure en page 8.

Dim. 24 x 24 cm

197

R.Y. CRESTON - G. JOUAN - P. PERON

BRETAGNE 38

Ar Seiz Breur

Etude et statistiques sur l'économie bretonne, son rôle dans la France et dans le monde et sur

les conditions de vie du Peuple breton, avec de nombreuses cartes et graphiques par la section économique des Seiz Breur, pour le pavillon breton à l'Exposition de Paris 1937.

Un volume in-8 carré, 59p., couverture caractéristique du mouvement Seiz Breur.

Paris, éd. Keltia, 1938

Dim. 18 x 24 cm

198

Paul FÉVAL (1818-1887)

Ar Pesk Aour

Illustrations de Robert Micheau-Vernez.

Ed. Ti-Moulerezh Kreiz, Rennes, 1942.

Broché, 160 pp, couverture illustrée. Non coupé.

Belle édition bretonne du Poisson d'Or de Paul Féval (paru en 1863),

traduit et adapté par Roparz Hemon.

Dim. 18,5 x 13,5 cm

199

Jean HAMON

Monstrances, 1942

Illustrations de Xavier de LANGLAIS

Un volume broché, éd. L'amitié par le livre

Dim. 12 x 18 cm

200

René-Yves CRESTON (1898-1964)

La lutte bretonne à Scaër, 1957

Un volume broché, éd. Tachot et Gueutier.

Dim. 24,5 x 16,5 cm

201

KELT Quimper

Ensemble de six bijoux de la période Ar Seiz Breur

Sous cadre

4 broches, un bouton, un pendentif.

On y joint un petit sceau marqué « Kelt »

Dim. 20 cm x Long. 30 cm x Prof. 3,5 cm

202

KELT Quimper

Ensemble de six bijoux de la période Ar Seiz Breur

Dont un pendentif et deux broches de R.Y. Creston.

Laiton émaillé, métal argenté et argent.

Dimensions variables

Dans la mouvance des Seiz Breur



Mathurin Méheut entouré de ses sculptures à la Manufacture Nationale de Sèvres, vers 1928

230



203

«Il n'est pas encore le 7^e mais enfin cela viendra peut-être...»

Jeanne Malivel évoque ainsi Mathurin Méheut et sa possible intégration dans le groupe des Seiz Breur dans une lettre à Gaston Sebilleau, datée d'octobre 1924 et conservée au Musée de Bretagne à Rennes.

Il y a ceux espérés... et ceux qui, pour différentes raisons, n'en firent pas partie.

Si le mouvement Ar Seiz Breur incarne la modernité artistique en Bretagne, il n'en eu pas le monopole : nous avons donc souhaité, comme le firent les Seiz Breur eux-mêmes lors de l'exposition à Saint-Nazaire en 1927 dans laquelle leurs œuvres côtoyaient celles de Mathurin Méheut ou de E.J. Bachelet, ouvrir la célébration du centenaire de la création du groupe aux artistes qui, par leurs recherches esthétiques, par leur proximité artistique, se situent dans «la mouvance» des Seiz Breur.

Tanguy Le Lonquer

Mathurin MEHEUT (1882-1958)

203

Mathurin MEHEUT (1882-1958)

Le Porteur de Raies

Important sujet en terre cuite patinée

Signé du monogramme «MM» à la base

Manufacture Henriot Quimper, vers 1928

Petits éclats

Haut. 43 cm x Long. 39 cm x Prof. 14 cm

Rare tirage en terre cuite patinée de cette emblématique sculpture du marin porteur de raies faisant pendant de la paimpolaise tirant des aiguillats ou «chiens de mer».

Le Musée Yvonne Jean-Haffen de Dinan conserve un tirage similaire dans ses collections.

Nous remercions M. Bernard-Jules Verlingue et M. Gilles Baratte pour leurs informations.

Bibliographie :

- Bernard-Jules Verlingue, «Mathurin et Maryvonne Méheut»,
éd. association des amis du musée de la faïence de Quimper, 2003

Un modèle en faïence émaillée en blanc reproduit page 28.



203



204-205-206

Mathurin Méheut, peintre de la Bretagne, créateur fécond, collabora de 1920 à 1950 avec la manufacture Henriot à Quimper. Il y dessina son service de la mer dès le début des années 1920 : ce devint rapidement un véritable succès, tant esthétique que commercial. Après avoir résidé pendant deux ans, entre 1910 et 1912, à la station biologique de Roscoff, Mathurin Méheut publia l'ouvrage «Étude de la mer», destiné aux décorateurs et aux artisans d'arts. Il s'en inspira lui-même mais ne se contenta pas de magnifier les fonds marins de la Bretagne. En effet, après avoir remporté en 1913 la bourse «Autour du monde» de la fondation Albert Kahn, il entreprend un voyage qui le mènera au Japon et jusqu'à Honolulu. Il reprend sur place ses observations de la vie marine et ce service en faïence polychrome apparaît comme la synthèse de ses recherches, illustré par des espèces présentes des côtes bretonnes jusqu'à l'océan Pacifique...

Mathurin MEHEUT (1882-1958)

204

Pichet du service de la Mer

Manufacture Henriot Quimper, vers 1925

Signé au revers du monogramme «MM» et «HenRiot Quimper»

Petites usures à la base

Haut. 20 cm x Long. 21 cm

207**

Scène de retour de pêche

Lavis d'encre violette

Monogramme en bas à droite à la mine de plomb

Traces de plis et légère insolation sur les bords

Dim. 14,5 x 23,5 cm

208**

Marins en mer préparant les casiers

Fusain sur papier pelure contrecollé sur papier

fort, monogramme en bas à gauche

Traces de plis, petits accidents et traces de frottement

Dim. 23,5 x 33 cm

205

Légumier du service de la mer

Manufacture Henriot Quimper, vers 1922

Signé au revers du monogramme «MM» et «HR Quimper»

Fêle, egrenures et sauts d'émail.

Diam. 27 cm

206

Ensemble du service de la mer

6 assiettes et 1 plat ovale

Faïence émaillée polychrome

Manufacture Henriot Quimper, vers 1925

Signé du monogramme «MM» et

«Henriot Quimper» au revers de chaque pièce.

Petites usures

Plat : Long. 50,5 cm x Larg. 22 cm

Assiettes : Diam. 25 cm



212

Mathurin MEHEUT (1882-1958)

209**

La remontée des barques

Bois gravé en noir sur papier calque
1919

Monogramme en bas à gauche dans
la planche et timbre à sec du mono-
gramme en bas à droite en marge
Légères rousseurs et pli en bas à
gauche.

Planche 31,4 x 38,7 cm

Feuille 42,5 x 59,2 cm

210**

Le ramendage des filets

Bois gravé en noir sur papier pelure.
1919

Monogramme en bas à droite dans
la planche et timbre à sec du mono-
gramme en bas à droite en marge.

Traces de plis

Planche 31 x 38 cm

Feuille 42,5 x 59,1 cm

211**

La Roge, Saint-Guénolé

Bois gravé en noir sur papier pelure,
déc. 1919

Monogramme en bas à gauche dans
la planche et timbre à sec du mono-
gramme en bas à droite en marge

Planche 31,2 x 38,6 cm

Feuille 42,7 x 59,2 cm



211

212**

Aux avirons, Saint-Guénolé

Bois gravé en noir sur papier pelure,
janvier 1920

Monogramme en bas à gauche dans
la planche et timbre à sec du mono-
gramme en bas à droite en marge
Traces de plis en marge et infimes
rousseurs

Planche 31,3 x 38,3 cm

Feuille 42,6 x 59,2 cm

213

Ensemble du service de la mer

10 assiettes et 1 plat ovale

Rare variante jaune et bleue

Faïence émaillée polychrome

Manufacture Henriot Quimper,
vers 1930

Signé du monogramme «MM» et
«Henriot Quimper»

au revers de chaque pièce

Plat : Long. 50,5 cm x Larg. 22,5 cm

Assiettes : Diam. 25 cm



213

214**

Mathurin MEHEUT (1882-1958)

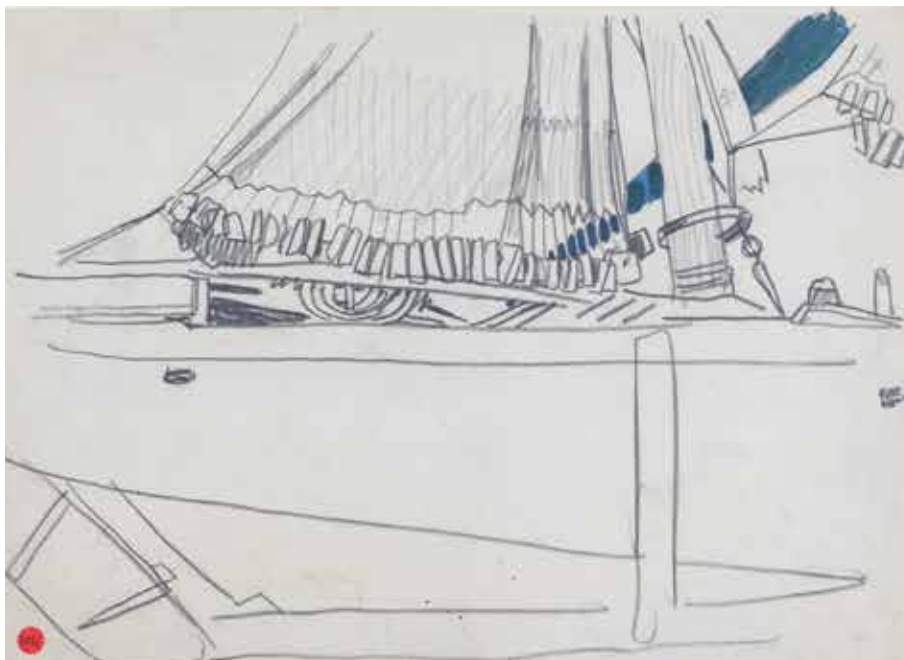
Voilier sur béquille

Mine de plomb avec rehauts de gouache

En bas à gauche petite étiquette rouge n°204

Traces de plis et petites taches

Dim. à vue 20 x 28 cm



214



215

215

Maryvonne MEHEUT (1908-1992)

Plat à l'étoile de mer

Manufacture Henriot Quimper, 1946

Modelage direct de l'artiste

Signé au revers «MM», daté «1946» et situé «Quimper»

Important fêlé de cuisson au revers,

petits éclats et petits manques

Diam. 39,5 cm

Bibliographie :

- Bernard-Jules Verlingue, «Mathurin et Maryvonne Méheut», éd. association des amis du musée de la faïence de Quimper, 2003. Notre plat reproduit page 42.

216**

Mathurin MEHEUT (1882-1958)

Les sabotiers

Lavis d'encre noire et aquarelle

Signé en bas à droite avec une dédicace

"à Monsieur et Madame Jean Bréard".

Monogramme en bas à droite

Rousseurs

Dim. 33,5 x 24 cm.

Il existe un bois gravé du même sujet daté 1926.

217**

Mathurin MEHEUT (1882-1958)

Deux chevaux

Crayon noir sur page de carnet détachable

beige et gris, cachet musée Mathurin Méheut

Lamballe en bas à droite à cheval sur le fond

de montage, cachet PARTAGE 2008 au dos.

Traces de plis à l'angle en bas à droite

Dim. 24,5 x 32,5 cm.

218**

Mathurin MEHEUT (1882-1958)

Scène de Pardon

Mine de plomb,

en bas à gauche petite étiquette rouge n° 271,

Dim. à vue 19 x 26 cm



219

219

Mathurin MEHEUT (1882-1958)

Service de la galette

Faïence émaillée polychrome

Manufacture Henriot Quimper, vers 1925

Complet de ses 12 assiettes et de son plat rond

Signé du monogramme «MM» et

«HenRiot Quimper» au revers de chaque pièce

Le plat au peintur(e) 133.

Petits sauts d'émail.

Plat : Diam. 31 cm

Assiettes : Diam. 18 cm

220**

Mathurin MEHEUT (1882-1958)

Cheval de trait

Huile et aquarelle sur papier

Monogramme en bas à droite,

porte le cachet du musée de Lamballe.

Petites taches et traces de plis

Dim. à vue 24 x 32 cm

Reproduit dans le livre de Patrick Jude,
«Regards sur Mathurin Méheut»



220

221**

Mathurin MEHEUT (1882-1958)

*Pot-Bihan sur son cheval de trait
(Le goémonier)*

Crayon et aquarelle sur papier

Monogramme en bas à droite

Très petites rousseurs, traces de plis et lavé
Dim. à vue 17 x 23 cm

222**

Mathurin MEHEUT (1882-1958)

*La préparation du repas,
scène du Pardon de Sainte-Anne*

Crayon noir et bleu sur papier pelure beige, 1919.

Monogramme en bas à gauche, date en bas à

droite, porte le cachet du musée de Lamballe et
le cachet du partage de 2008 au verso légère-

ment visible au recto, en bas à gauche petite
étiquette rouge : 236,

Rousseurs, taches, traces de plis et petite déchirure en haut à gauche

Dim. à vue 19,5 x 28 cm

223**

Mathurin MEHEUT (1882-1958)

Bûches et troncs en forêt

Gouache

Monogramme à l'encre de Chine en bas à gauche,
au dos cachet Mathurin Méheut Lamballe, cachet

"PARTAGE MM 2006", inscription F forêt 107-B au
crayon noir

Petits accidents et traces de plis aux angles.

Dim. 22,5 x 32,5 cm.

Yvonne JEAN-HAFFEN & Mathurin MÉHEUT



224

224**

Mathurin MEHEUT (1882-1958)

Femmes au lavoir de Locronan

Gouache sur papier beige

Monogramme en bas à droite et situé en bas à gauche

Infime déchirure à l'angle en haut à droite

Dim. 24 x 29 cm à vue.



225**

Yvonne JEAN-HAFFEN (1895-1993)

Le lavoir à Locronan

Gouache sur papier

Signé et situé en bas à gauche,

Quelques rousseurs, traces de plis

non marqués sur le bord haut

Dim. à vue 30,5 x 45 cm



225

226**

Mathurin MEHEUT (1882-1958)

Fileuse bretonne, Côte du Nord, La poterie

Crayon noir et rehauts à la craie blanche sur papier

En bas à droite : monogramme,

titre et situation à la mine de plomb

Traces de jaunissement et quelques rousseurs

Dim. à vue 48 x 62,5 cm

227

Colette (1873-1954)

«Regarde»

Illustrations de Mathurin Méheut

rehaussées au pochoir par Jean Saudé.

Exemplaire numéroté 326/700

Editions J.-G. DESCHAMPS, achevé d'imprimer

sur les presses de l'Imprimerie Nationale en novembre 1929.

16 pages.

Bon état

Dim. 38 x 29 cm



227

228**

Yvonne JEAN-HAFFEN (1895-1993)

Sortie de messe au Folgoët

Aquarelle, plume et encre brune

Signé en bas à droite

Dim. à vue 22,5 x 17 cm



229

Mathurin MEHEUT (1882-1958)

Le gardien et sa vache

Modelage en fine terre chamottée émaillée polychrome

Manufacture Henriot Quimper, vers 1925

Signé en creux au revers et du monogramme «MM» à la base

Petits sauts d'émail

Haut. 8,5 cm x Long. 21,5 cm x Prof. 9 cm

Cette sculpture est le fruit de nombreuses études de Mathurin Méheut sur la vie rurale en Bretagne. Il nous offre, par son sens de l'observation doté d'une certaine malice, une scène charmante qui incite à la rêverie.

Nous remercions M. Bernard-Jules Verlingue pour ses informations.

229



230

Petit album de photographies contenant des clichés figurant Mathurin MEHEUT et sa famille

Environ 40 photographies des années 1930 dont :

Méheut dans son atelier, Méheut avec ses plâtres, la maison Allera y ...

Long. 14 cm x Larg. 9,5 cm

Cet album de photos est accompagné d'une liste manuscrite de noms. On ne sait qui a établi cette liste. Y figure le nom de Chaumier, des amis roscovites de Méheut qui avaient accueilli la famille Méheut chez eux lors de son séjour à Roscoff en 1910-1912. Une gouache «La part du pauvre, Douarnenez», porte une dédicace : « Vive la saint Louis, vive la sainte Jeanne, à mes chers amis Chaumier, leur vieux copain Méheut avec ses vœux bien sincères, Paris août 1947 » (page 68 du livre Mathurin Méheut, Denise Delouche, Anne de Stoop, Patrick Le Tiec, Chasse-Marée, 2004). On connaît également des courriers de Méheut aux Chaumier, ainsi qu'une belle dédicace dans un exemplaire du livre Regarde :

« A Madame Chaumier, en souvenir de toutes ses gentillesses et en souvenir de son beau pays de Roscoff où j'ai trouvé du reste les matériaux de cette modeste plaquette ».

L'album a-t-il appartenu aux Chaumier ? C'est une hypothèse vraisemblable.

Cet album contient de nombreuses photos d'inconnus.

Six concernent Méheut et sa famille.

Une photo en buste est celle de la fille de Méheut, Maryvonne, âgée environ de vingt ans, très semblable à l'autochrome réalisée à Boulogne en 1931 par l'opérateur Georges Chevalier.

Une photo de l'épouse de Méheut, Marguerite, robe à fleurs et

collier : voir la ressemblance avec le portrait que Méheut fait en 1917, : Marguerite lisant (page 226 du livre cité). Au dos figure la mention manuscrite : « Marguerite Méheut, photo noir et blanc tirée d'après l'autochrome prise par Roger Dumas - Réception chez Albert Kahn à Boulogne le 9 sept. 1930 ». Cette photographie est reproduite p. 117 du livre « Mathurin Méheut, Richesse et Diversité, Patrick Jude, Ouest-France, 1997). L'entrée de la maison de Méheut rue d'Allera y à Paris. Derrière le portail marqué du « MM », on reconnaît à droite Maryvonne Méheut. Au dos figure la mention manuscrite : « Maison de Mathurin Méheut. Portail - céramiques gazelle bondissante - volutes ».

La photo en buste de Méheut à la manufacture de Sèvres, entre quatre pièces : à gauche «Les hippocampes», «Poissons d'Hawaï», «Calmar et congrès», et à droite «Seiches et poissons». Ces pièces figuraient dans l'exposition de Méheut à la Galerie Charpentier en décembre 1928, et sont reproduites dans diverses revues d'art de l'époque, notamment dans L'Art et les Artistes (11/28),

La Renaissance de l'art (12/28), ABC artistique et littéraire (01/29). Au dos une mention manuscrite : « Mathurin Méheut dans son atelier avec des projets de céramique - œuvre à gauche «algues et hippocampes» - à droite «banc de poissons effrayé par un calmar». » Cette photo figure dans le livre cité, p. 314.

La photo inédite de Méheut posant debout dans son atelier, devant des tableaux, est très proche d'une autre photo (page 45 du livre cité), faite sans doute au même moment : Méheut porte la même veste à deux poches, le même pantalon rayé ; cigarette à la bouche dans un cliché, cigarette à la main dans l'autre. Le photographe souhaitait montrer plus d'œuvres à probablement demandé à l'artiste



de se déplacer dans l'atelier : les deux clichés ont semblé ils être faits à suivre. Si dans la photo déjà connue figurent deux œuvres monumentales exposées en 1921 au Pavillon de Marsan «L'Automne, le pardon de Notre-Dame de la Joie» et «Le printemps les sardiniens», les tableaux ont été ici plus difficiles à identifier. On reconnaît «Les chevaux de bois» un panneau décoratif exposé au pavillon de Marsan en 1921 et «Les binious», une œuvre également exposée en 1921, qui sera donnée en 1972 par la famille de l'artiste au musée de Lamballe. Elle a été restaurée récemment et est actuellement présentée au nouveau musée Mathurin Méheut. Deux paysages de forêt en bas à droite se rapportent à son travail pour l'illustration du livre Etude de la forêt de Lucien Plantefol, paru en 1927. Deux dessins d'ours blancs pourraient être mis en relation avec deux lettres adressées à Yvonne Jean-Haffen en 1927 et 1928 (LM155 et LM224) et également avec un dessin de la donation Château-Grall daté 1942 (catalogue Mathurin Méheut donation Chateau-Grall, musée de Bretagne, 2001). Les autres tableaux restent mystérieux, comme à droite des esquisses d'animaux (homard, serpent, singe).

Sur la photo de deux couples, devant le château de Pierrefonds dans l'Oise : on reconnaît à gauche Méheut aux côtés d'une inconnue et à droite son épouse Marguerite aux côtés d'un inconnu (ces inconnus pourraient être madame et monsieur Chaumier). Au dos, figure la mention manuscrite : « Mathurin Méheut à gauche ». Dans les lettres adressées à Yvonne Jean-Haffen, deux ont pour sujet le château de Pierrefonds (lettres 66B et 67B, datables de 1933).

Dans cet album, les photos relatives à Méheut, la plupart du temps sans date précise, s'échelonnent sur la période 1928-1942 et proviennent d'échanges divers entre le possesseur du carnet (Chaumier ?) et l'artiste.

Etude menée par Denise Delouche, Anne de Stoop, Gilles Baratte.



230



231

231**

Mathurin MEHEUT (1882-1958)

Geai et grive aux fougères

Peinture à la caséine sur panneau préparé à l'enduit

Monogramme en bas à gauche

Dim. 70,5 x 58 cm

Mathurin Méheut a réalisé en 1927 des illustrations pour Raboliot, le braconnier solognot du roman de Maurice Genevoix.

232

Yvonne JEAN-HAFFEN (1895-1993)

Saint Mathurin - La Troménie
Station de la Troménie de Locronan
Faïence émaillée polychrome
Manufacture Henriot Quimper, vers 1935
Signée du monogramme «YJH» à la base et
«Henriot Quimper» au revers.
Haut. 20 cm x Long. 18 cm x Prof. 19 cm

Bibliographie :

- Bernard-Jules Verlingue et Philippe Théallet,
«Encyclopédie des céramiques de Quimper», tome V,
éd. de la Reinette, 2007. Un exemplaire similaire reproduit page 424.



232



233

Mathurin MEHEUT (1882-1958)

Suite de douze dessins
Encre de chine sur papier
Créés pour illustrer sous forme de lettres ornées
le catalogue de l'exposition «Egypte-France»
au Caire en 1929
On y joint le catalogue de l'exposition
Dim. avec cadre 34 x 41 cm



234

234

Yvonne JEAN-HAFFEN (1895-1993)

Les Premiers pas
Sujet en faïence émaillée polychrome
Manufacture Henriot Quimper
Signé du monogramme au revers «YJH» et
«Henriot Quimper 165»
Eclats à la base, sauts d'émail
Haut. 17 cm x Long 11 cm x Prof. 14.5 cm



235

Yvonne JEAN-HAFFEN (1895-1993)

Couple de pêcheurs du pays bigouden
Paire de serre-livres en faïence émaillée
polychrome
Manufacture Henriot Quimper, vers 1935
Signés au revers du monogramme «YJH» et
«Henriot Quimper 136»
Pour les deux :
Haut. 16 cm x Long. 33.5 cm x Prof. 11 cm

Bibliographie :

- Bernard-Jules Verlingue et Philippe Théallet,
«Encyclopédie des céramiques de Quimper», tome V,
éd. de la Reinette, 2007
- René Trotel, «le mobilier breton», éd. Coop Breizh, 2009



235

Jacques PHILIPPE (1896-1959)

D'origine guingampaise, le sculpteur et ébéniste Jacques Philippe a installé son «Atelier d'Art Celtique» rue Hoche à Rennes. Il a meublé les intérieurs de nombreuses personnalités de la vie rennaise et plus largement bretonne. Membre de la Société des artistes français, son style est proche de celui des Seiz Breur auxquels il est régulièrement assimilé. Le musée de Bretagne à Rennes et le musée breton de Quimper conservent de nombreux meubles de Jacques Philippe.



236-237-238

Jacques PHILIPPE (1896-1959)

236

Ensemble de quatre chaises à haut dossier
Chêne massif sculpté de motifs celtiques, assise cuir.
Rennes, vers 1935
Fentes aux dossiers
Usures et patine d'usage
Haut. 120 cm x Long. 46 cm x Prof. 43 cm

237

Paire de chaises sculptées
Chêne sculpté, assise lanières de cuir tressées.
Signée «Jacques Philippe» sur une traverse
Rennes, vers 1935
Fentes aux dossiers
Usures et patine d'usage
Haut. 99 cm x Long. 50 cm x Prof. 41 cm

238

Important fauteuil sculpté
Chêne sculpté assise lanières de cuir tressées.
Rennes, vers 1935
Fente au dossier
Usures et patine d'usage
Haut. 111 cm x Long. 55 cm x Prof. 48 cm

239

Chevet à décor celtique
Chêne massif ciré
Rennes, vers 1935
Fente sur l'arc supérieur.
Haut. 98,5 cm x Long. 45,5 cm x Prof. 35,5 cm

240

Porte-parapluie d'applique
Chêne massif sculpté à décor celtique
Rennes, vers 1935
Usures d'usage
Haut. 100 cm x Long. 51,5 cm x Prof. 14,5 cm

241

Pendule borne
Chêne sculpté d'entrelacs celtiques
Rennes, vers 1935
Etiquette «Atelier d'Art Celtique de Jacques Philippe - sculpteur - décorateur»
Manque le balancier
Haut. 65 cm x Long. 39 cm x Prof. 14 cm



238



241



242

Louis GARIN (1888-1959)

242

Sur les quais, en discussion
Huile sur toile signée en bas à droite
Dim. 129 x 253 cm

243

Légumier «La danse»
Faïence émaillée polychrome
Manufacture HB Quimper, vers 1925
Signé «Louis Garin» dans le décor et au revers.
Petits saut d'émail au couvercle
Diam. 22 cm x Haut. 23 cm



244

Assiette «Bergère et son mouton»
Faïence émaillée polychrome
Manufacture HB Quimper, vers 1925
Signée «L. Garin» et «HB Quimper» au revers.
Diam. 19,5 cm

245

Vase aux femmes de l'Île aux Moines
Grès émaillé polychrome
Manufacture HB Quimper, vers 1930
Signé au revers «HB QUIMPER GARIN 1325» et
w«g» en creux sous couverte.
Haut. 30 cm

Ce vase de forme ovoïde enrichi de quatre anses au col et son décor en réserve de femmes de l'Île-aux-Moines est devenu, au fil du temps, un grand classique de la période Odetta.

Bibliographie :

- Bernard-Jules Verlingue, «Odetta les grès d'art de Quimper, éd. Palantines-MFQ», 2007. Un modèle similaire est reproduit page 134.



244



245

246

Emile-Just BACHELET (1892-1981)

Les mariés à cheval

Important groupe en faïence émaillée polychrome

Manufacture Henriot Quimper, vers 1925

Signé au revers du monogramme «EJB» et

«Henriot Quimper»

Egrenures sur un angle

Haut. 49 cm x Long. 45 cm x Prof. 21 cm



246



247

Emile-Just BACHELET (1892-1981)

Les mariés à cheval

Important groupe en faïence émaillée en blanc

Manufacture Henriot Quimper, vers 1925

Signé du monogramme «EJB» à la base et

au revers «Henriot Quimper France»

Fêles de cuisson à la base

Haut. 49 cm x Long. 45 cm x Prof. 21 cm

247

248

Jacques PHILIPPE (1896-1959)

Paire de chaises

Merisier massif sculpté de motifs bigouden,
Assise en lanières de cuir tressées.
Rennes, vers 1930
Importantes usures et patine d'usage
Haut. 100 cm x Long. 47 cm x Prof. 41 cm

249

Jacques PHILIPPE (1896-1959)

Table aux pieds sculptés

Merisier massif sculpté de motifs bigouden
Rennes, vers 1930
Importantes usures et patine d'usage,
manque les tenons de maintien du plateau
Haut. 75 cm x Long. 130 cm x Larg. 110 cm

250

Jacques PHILIPPE (1896-1959)

Important bahut sculpté

Bois massif sculpté d'entrelacs celtiques
Rennes, vers 1930
Importantes usures et patine d'usage
Haut. 224 cm x Long. 160 cm x Prof. 50 cm



248-249

251

Marc'harit HOUEL (1907-2002)

Les tout-petits

Plat en faïence polychrome émaillé
Manufacture HB Quimper, vers 1935
Titré dans le décor et signé au revers
du monogramme «MHL» et
«HB Quimper».
Diam. 29,5 cm

251 bis

Marc'harit HOUEL (1907-2002)

Par le petit doigt ...

Plat en faïence polychrome émaillé
Manufacture HB Quimper, vers 1935
Titré dans le décor et signé au revers
du monogramme «MHL» et «HB Quimper»
Diam. 29,5 cm

252

Marc'harit HOUEL (1907-2002)

Berceuse blanche

Plat en faïence polychrome émaillé
Manufacture HB Quimper, vers 1935
Titré dans le décor et signé
au revers du monogramme
«MHL» et «HB Quimper».
Diam. 29,5 cm

Elève du cours de gravure de Jeanne Malivel à l'école des beaux-arts de Rennes, Marc'harit Houel sera recommandée par sa professeure auprès de Maurice Denis. Elle participe à l'atelier Nadoziou (les aiguilles) fondé par Jorj Robin. Marc'harit Houël collabore dès 1929 avec la Manufacture HB à Quimper et réalise cette série inspirée des chansons de Théodore Botrel au graphisme moderne dans l'esprit du travail des Seiz Breur.

Le musée Breton de Quimper conserve deux plats de cette série.

Bibliographie :

- Bernard-Jules Verlingue et Philippe Théallet, «Encyclopédie des céramiques de Quimper», éd. de la Reinette, T. IV., 2005
- Guillaume Kazerouni et Louis Deltour (dir.), «Rennes 1922», éd. musée des beaux-arts de Rennes, 2022



249



251-252-251 bis



253

253

Emile-Just BACHELET (1892-1981)

Saint Yves et les plaideurs

Important statuaire en faïence émaillée en blanc

Manufacture Henriot Quimper, vers 1925

Signé du monogramme «EJB» au dos (coulores)

Fêle de cuisson au dos

Haut. 53 cm x Long. 40 cm x Prof. 17 cm

Emile-Just Bachelet, sculpteur lorrain proche des Seiz Breur, participa avec eux à l'exposition des arts appliqués de Saint-Nazaire en 1927, conçue par le groupe comme un hommage à Jeanne Malivel.



255

Francis RENAUD (1887-1973)

«Douleur»

Rare épreuve en grès émaillé noir brillant

Manufacture HB Quimper, vers 1930

Titrée et signée «RENAUD» sur la terrasse,

au revers «HB QUIMPER RENAUD» et numérotée «11/40»

Haut. 40 cm x Long. 35,5 cm x Prof. 36 cm

Cette réduction de «Douleur», sculpture emblématique de l'artiste dont le modèle original, taillé dans le granit de Kersanton et installée au pied de la cathédrale de Tréguier a reçu la médaille de bronze au Salon des artistes français de 1921. La puissance de l'émotion qui sourd de cette sculpture résonne comme un message universel particulièrement audible à notre époque : le véritable visage de la guerre n'est pas celui du combattant qui part au front, le sabre au clair... mais celui de l'insondable tristesse de la femme qui le pleure. Son visage est celui de la «Douleur».

Bibliographie :

- Philippe Bonnet, Daniel Le Couédic et Philippe Le Stum, *La puissance et la grâce, sculpteurs bretons 1900-1950*, Château de Kerjean, 1998.

- Patrick Menessier-L'hénoret, «Francis Renaud» in *bulletin d'information des Amis du musée de la faïence de Quimper*, septembre 2003.

- Guillaume Kazerouni et Louis Deltour (dir.), «Rennes 1922», éd. musée des beaux-arts de Rennes, 2022

254

Francis RENAUD (1887-1973)

«Douleur»

Terre cuite patinée

Titrée et signée «RENAUD» sur la terrasse,

Réduction de la statuare du monument de Tréguier

Haut. 35 cm x Long. 23,5 cm x Prof. 24 cm

Un exemplaire similaire est conservé au musée breton de Quimper



255-254

256**

Jean-Georges CORNELIUS (1880-1963)

L'ange de l'Annonciation

Huile sur papier beige marouflé sur toile

Signé en haut à gauche

Restaurations

Dim. 99 x 72 cm

257**

Maurice LE SCOUEZEC (1881-1940)

Visage de femme et femme de profil

Gouache et crayon noir

Cachet de la signature en bas à gauche

Légères traces de plis

Dim. à vue 35 x 17 cm

258**

Maurice LE SCOUEZEC (1881-1940)

Conversation

Aquarelle et crayon noir

Signé, daté et annoté en bas vers le milieu

Petites rousseurs et traces de plis

Dim. à vue 47,5 x 29,5 cm

259

René QUILLIVIC (1879-1969)

Ecuelle bardique Armorique Rustique

Coupe en grès émaillé polychrome rehaussé à l'or

Manufacture HB QUIMPER, 1929

Marques en creux au revers :

«Ecuelle bardique Quillivic 1929 HB Armorique Rustique»

Diam. 19,5 cm

260

Jim E. SEVELLEC (1897-1971)

Chaise à dossier au motif d'une plume de paon stylisée

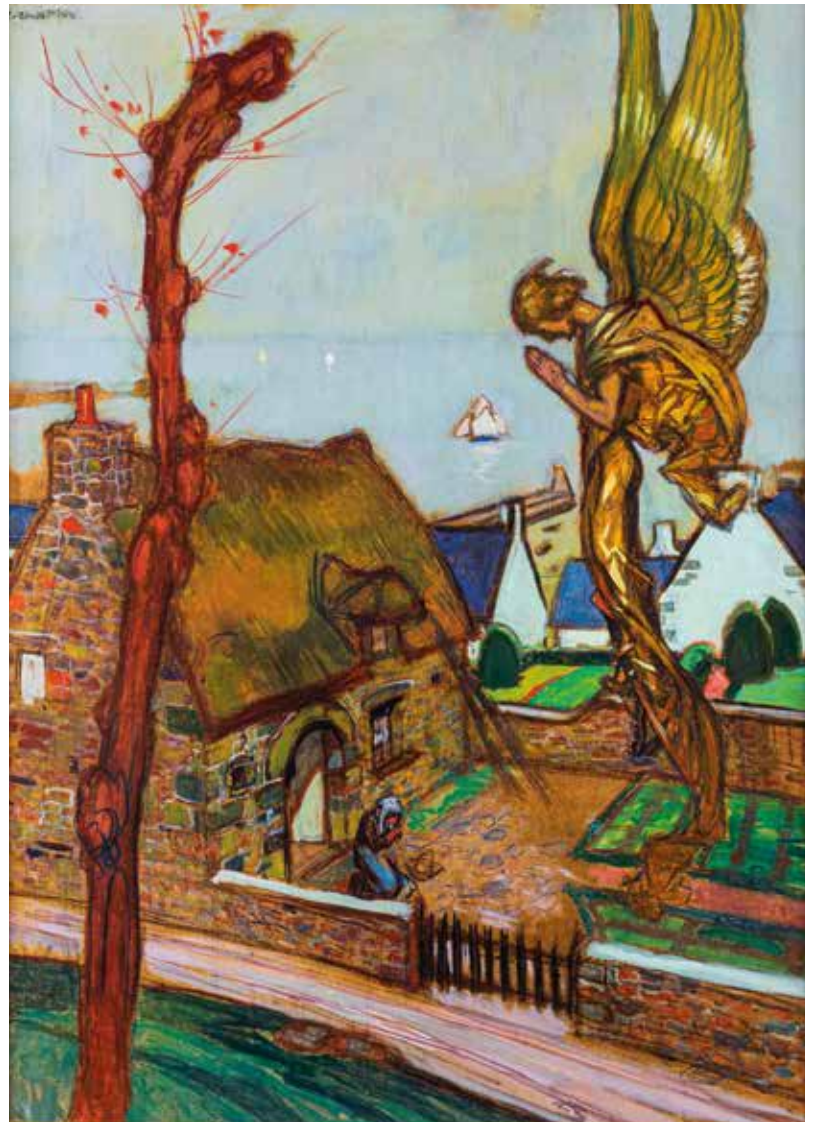
Chêne patiné et dossier sculpté à la main, assise paille
refaite à l'identique.

Haut. 88 cm x Long. 45 cm x Prof. 41 cm

Provenance : Galerie le Cornet à Dé, Quimper.

Bibliographie :

- Philippe Le Stum (dir), «Quimper
Cornouaille années 1920-1930»,
éd. Palantines, 2010



256



260





261**

Pierre DE BELAY (1890-1947)

Les marins à Concarneau

Huile sur isorel monté sur châssis

Signé et daté en bas à droite, contresigné,
titré et daté au dos

Sur le châssis une étiquette de salon
lacunaire, 1928.

Dim. 81 x 100 cm



261

262

CARTIER

Pêcheurs portant filet et chaloupe

Important groupe en faïence émaillée polychrome

Manufacture Henriot Quimper, vers 1930

Signé au revers «JH/NOV Quimper» et «Cartier»

A l'origine réalisé pour un montage en lampe.

Haut. 25 cm x Long. 32 cm x Prof. 10,5 cm

Bibliographie :

- Bernard-Jules Verlingue et Philippe Théallet, «Encyclopédie
des céramiques de Quimper», tome IV, éd. de la ReINETTE, 2005.

Un modèle similaire reproduit page 144.



262

263

François BAZIN (1897-1956)

Brettonne de Pont l'Abbé

Importante sculpture en plâtre patiné

Signé «F. Bazin»,

situé «Pont l'Abbé» et daté «1943» à la base.

Haut. 61 cm x Long. 28 cm x Prof. 25 cm

La stylisation géométrique puissante de cette sculpture de François Bazin contraste avec la figuration tout en retenue de cette jeune femme du pays bigouden.

264

Louise VINCENT-BLANDIN (1905-1982)

«Poucet et ses frères»

Petit groupe en faïence polychrome.

Manufacture Henriot Quimper, vers 1935

Signé du monogramme «LVB» et

«Henriot Quimper 160» au revers.

Haut. 10 cm x Long. 14.5 cm x Prof. 4 cm

265

Georges BRISSON (1902-1980)

Important plat à la bigoudène

Faïence émaillée polychrome

Manufacture HB Quimper, 1923

Signé «G Brisson», «HB Quimper» et

daté «1923» dans le décor

Petits défauts de cuisson

Diam. 38.5 cm

266

Georges GEO-FOURRIER (1898-1966)

La ramasseuse de pommes de terre

Sujet en faïence émaillée en blanc

Manufacture Henriot Quimper, vers 1930

Petits éclats et sauts d'émail

Haut. 22,5cm x Larg. 10,5 cm x Prof. 10,5 cm

Cette vieille bretonne voutée portant sa houe et son grand panier est un classique de la production quimpéroise de Géo-Fourrier.

Ce tirage, ne portant aucune signature,

en est probablement l'un des tout premiers.

267

François CAUJAN (1902-1945)

Couple de bretons

Deux sujets formant serre-livres

Faïence émaillée polychrome

Manufacture HB Quimper, vers 1930

Chaque pièce signée au bas «F. Caujan» et

«HB Quimper».

La bigoudène : Haut. 26 cm - Larg. 9.5 cm - Prof. 10.5 cm

Le marin : Haut. 26 cm - Larg. 11.5 cm - Prof. 9.5 cm



267

268

Jim E. SEVELLEC (1897-1971)

Fillette en costume bigouden

Sujet en faïence émaillée polychrome

Manufacture Henriot Quimper

Signé au revers «JE Sévéllec» et

«Henriot Quimper 165»

Petits sauts d'émail

Haut. 17 cm - Larg. 11.5 cm - Prof. 11.5 cm

269

Jim E. SEVELLEC (1897-1971)

Les trois fillettes du pays bigouden

Groupe en faïence émaillée polychrome

Manufacture Henriot Quimper

Signé au revers «JE Sévéllec» et

«Henriot Quimper 136»

Haut. 17.5 cm - Larg. 24 cm - Prof. 12 cm

263



270

270

Jim E. SEVELLEC (1897-1971)

La noce bretonne

Ensemble comprenant une église et onze groupes de personnages

Faïence émaillée polychrome

Manufacture Henriot Quimper, vers 1930

L'église signée «J.E. Sévellec», «Henriot Quimper» et n° de peintre(e) 145.

Eclats, fêtes, restaurations. Il manque le clocher de l'église.

Eglise : Haut. 35 cm x Long. 32 cm x Prof. 14cm

Personnages : dimensions variables.

Bibliographie :

- Bernard-Jules Verlingue et Philippe Théallet, «Encyclopédie des céramiques de Quimper», tome V, éd. de la Reine, 2007. Un exemplaire similaire reproduit page 363.



277

277

Charles DE KERGARIOU dit KERGA (1899-1956)

La ferme au four

Encre et aquarelle sur papier

Signée en haut à gauche du monogramme «Kga», dédiée et contresignée au crayon : «à monsieur et madame VUIBERT, bien sincères souvenirs, KERGA»

Petites rousseurs dans les marges.

Dim. 27 x 35 cm

On connaît notamment un bois gravé de Kerga portant une signature similaire.

Nous remercions M. Etienne de Kergariou pour ses informations.



276

271

Jos KERVELLA (1915-1956)

Plat à la chimère

Faïence émaillée polychrome

Manufacture Henriot Quimper, 1934

Signé «Kervella J.», «Henriot Quimper» et daté du «29/5/(19)34» au revers

Diam. 30 cm

272

Louis-Henri NICOT (1878-1944)

Bretonne d'Yffiniac au parapluie

Sujet en faïence émaillée polychrome

Manufacture Henriot Quimper, 1926

Signée sur la terrasse «LH Nicot» et datée «1923»,

Au revers «Henriot Quimper France 164»

Manque au pommeau du parapluie,

éclats sous la base

Haut. 39 cm x Long. 19 cm

273

Louis-Henri NICOT (1878-1944)

Janedik CUEFF

Statue en faïence émaillée polychrome

Manufacture Henriot Quimper, vers 1927

Signée «LH NICOT» en creux sur la terrasse et au

revers «Henriot Quimper 138»

Petite egrenure sur le nez, sauts d'émail sur la coiffe.

Haut. 39,5 cm x Long. 11,5 cm x Prof. 12 cm

Un exemplaire similaire est conservé au musée de

Pont-Aven.

274

René QUILLIVIC (1879-1969)

Le petit joueur de bille du pays bigouden

Important sujet en grès émaillé

Manufacture HB Quimper, vers 1930

Signé au revers «Quillivic HB Quimper»

Petits défauts de cuisson sur les mains

Haut. 47 cm

275

Armel BEAUFILS (1882-1952)

Nominoë

Plâtre d'atelier

Sculpture signée au crayon et titrée en creux au revers. Usures

Haut. 30.5 cm x Larg. 8 cm x Prof. 7 cm

Intéressante étude que ce Nominoë s'appuyant sur son glaive. Elle nous révèle l'une des phases de composition de l'artiste.



274

276

Lionel FLOC'H (1895-1972)

Femme du pays Bigouden et sa fille devant un calvaire

Important groupe en faïence émaillée polychrome

Manufacture Henriot Quimper, vers 1930

Signé au revers «L. Floc'h» et «Henriot Quimper»

Pièce montée en deux éléments.

Petit saut d'émail sur la coiffe au dos de la fillette.

Haut. 37,5 cm x Long. 21 cm x Prof. 19,5 cm

278

Alfred ÉLY-MONBET (1879-1915)

St. Hervé, Tad ar Varzed.

Importante sculpture en bois de taille directe

Titrée, signée et datée sur le socle :

«Mr. et Mm. ELY-MONBET, CAUREL, 1915»

Au nom des dédicataires : «A Mr. et Mm. DELISSE»

Au dos une petite plaque en laiton de l'atelier mentionne :

«Art breton, tout le mobilier, A. Ely-Monbet,

sculpteur, atelier-école, St. Guénolé, Caurel (C. d. N.)»

Haut. 52 cm

Alfred Édy-Monbet et son épouse ont ouvert l'atelier Saint-Guénolé à Caurel en 1906. L'artiste, impliqué dans l'Union Régionaliste Bretonne, travaille déjà à une vision nouvelle de l'art breton, par un allègement des formes. Influencé par l'Art Nouveau, quelques années avant la création des Seiz Breur, il est parfois considéré comme l'un de ses prédécesseurs. Il meurt à la guerre en 1915 (cette sculpture de Saint-Hervé est l'une de ses dernières productions). Saint-Hervé est un saint breton, ermite aveugle, joueur de harpe aux longs doigts.

279

Jacques PHILIPPE (1896-1959)

Retour de pêche

Sculpture en chêne de taille directe

Signée à la base «Jacques Philippe»

Haut. 28 cm x Long. 10,5 cm x Prof. 13,5 cm

280

Jacques PHILIPPE (1896-1959)

Table rectangulaire à pans coupés

Chêne et panneaux de chêne, la ceinture et le piétement sculptés de motifs celtiques,

les pieds réunis par une entretoise

Rennes, vers 1935

Long. 180 cm x Larg. 95 cm

Usures et patine d'usage

281

René QUILLIVIC (1879-1969)

Jeune fille de Plouhinec à l'écuelle

Sujet en faïence émaillée polychrome

Manufacture HB Quimper, vers 1945

Signé au dos «Quillivic», à la base «HB Quimper»

et au revers «HB Quimper 500 P.O»

Petit manque d'émail de cuisson sur la robe

Haut. 40 cm

282

Emile Just BACHELET (1892-1981)

Femme du Cap Sizun

Sujet en faïence émaillée en blanc

Manufacture Henriot Quimper, vers 1925

Signé sur la base du monogramme «EJB»

et au revers et «HenRiot Quimper France»

Haut. 39,5 cm

283

René OLICHON (1912-1969)

Vase à décor de sphères géométriques

Grès émaillé polychrome

Manufacture HB Quimper, vers 1935

Vase boule à fond bleu de la période Odetta,

relevé de deux lignes striées vers le col.

Signé au revers «HB Quimper», «ROL» et «668 - 1361»

et marque «g» en creux sous couverte.

Haut. 24 cm x Diam. 30 cm

Bibliographie :

- Bernard-Jules Verlingue et Jacques Guérant,

«ODETTA», éd. AAMFQ, 1999

284

Georges RENAUD (1904-1994)

Vase boule à décor de biches

Grès émaillé polychrome à fond bleu et noir

Manufacture HB Quimper, vers 1935

Signé au revers "HB Quimper Odetta 451-1036" et

marque "g" en creux sous couverte.

Haut. 32 cm x Diam. 25 cm

285

Hélène GASSET-OUSSET (1899-1966)

Vase piriforme à décor de nautilus.

Grès émaillé polychrome sur fond noir

Manufacture HB Quimper, Odetta, vers 1935

Signé au revers "HB Quimper Odetta 973-1029",

marque "g" en creux sous couverte et marque de

peinteur(e).

Haut. 29 cm x Diam. 16 cm

Bibliographie :

- Bernard-Jules Verlingue et Jacques Guérant, «ODETTA», éd. AAMFQ, 1999. Modèle répertorié pages 66 et 68.

- Bernard-Jules Verlingue, «ODETTA, les grès d'art de Quimper», éd. Palantines, 2007. La collaboration de Hélène Gasset-Ousset avec la manufacture HB dans le cadre de la production Odetta y est mentionnée page 91.

286

Odetta

Vase piriforme à décor de motifs géométriques.

Grès émaillé polychrome à fond noir

Manufacture HB Quimper, vers 1935

Signé au revers "HB Quimper Odetta 340-1287",

marque "g" en creux sous couverte et marque de

peinteur(e).

Haut. 34,5 cm x Diam. 18 cm



278



284 - 286 - 283 - 285 - 245



287

287**

Ernest GUÉRIN (1887-1952)

Saint-Guéno - Penmarc'h

Triptyque à l'aquarelle sur traits à la mine de plomb

Signé et situé en bas à droite

Lavée et traces d'insolation

Scène principale : Dim. à vue 52 x 64 cm

Les deux autres : Dim. 52 x 23,5 cm chaque



287

FRISE CHRONOLOGIQUE DES SEIZ BREUR

1919

- Jeanne Malivel dessine le mobilier pour le mariage de sa sœur Marie-Charlotte

1921

- Gaston Sébilleau expose ses meubles à La Baule
- Julien Bacon réalise les premiers meubles de Jeanne Malivel

1922

- Premières éditions des céramiques de R.Y. Creston chez Henriot à Quimper

1923

- Fondation du mouvement artistique **AR SEIZ BREUR**
- Exposition Jeanne Malivel à la galerie Louis Carré à Rennes

1924

- Préparation de l'Exposition internationale :
projets et réalisations de mobilier, céramiques, tissus ...

1925

- Exposition internationale des Arts Décoratifs industriels et modernes de Paris :
aménagement de l'Osté dans le Ty-Breiz, le pavillon de la Bretagne

1926

- Décès de Jeanne Malivel

1927

- Exposition de Saint-Nazaire

1928

- Décès de Jorj Robin
- Parution de Kornog la revue illustrée des Seiz Breur

1929

- Création de l'**UNVANIEZ AR SEIZ BREUR**
- Ouverture de l'Atelier d'Art Celtique de Joseph Savina à Tréguier
- Présentation lors du Bleun Brug à Douarnenez du Nominôe de R.Y. Creston édité chez Henriot à Quimper

1931

- Parution de Jorj Robin Skulter Vreton
- Présentation à l'Exposition coloniale à Paris de la «mappemonde» de R.Y. Creston éditée chez Henriot à Quimper

1932

- Parution de Kan da Kornog

1933

- R.Y. Creston embarque à bord du «Pourquoi-pas» avec le commandant Charcot

1935

- Première rencontre de Joseph Savina et de Le Corbusier
- Edition des deux groupes de «La Troménie» de R.Y. Creston chez Henriot à Quimper

1937

- Aménagement du pavillon de la Bretagne à l'Exposition universelle de 1937

1941

- Première exposition Eost Breiziz à la galerie Susse à Paris

1944

- Xavier de Langlais remplace R.Y. Creston à la présidence du groupe

1947

- Fin de l'aventure AR SEIZ BREUR
- Premières sculptures Joseph Savina - Le Corbusier

INDEX

ABADIE-LANDEL Pierre, 1896-1973	48,49 à 52	Le BOZEC Jules-Charles, 1898-1973	145
AUBERT Octave-Louis, 1870-1950	152	Le COUEDIC et VEILLARD	189
BACHELET Emile-Just, 1892-1981.....	246, 247, 253, 282	Le MARCHAND André	153
BATTILAT André, 1901-1965.....	104, 105	Le SCOUEZEC Maurice, 1881-1940	257, 258
BAZIN François, 1897-1956.....	263	MAHE Edouard, 1905-1992	144
BEAUFILS Armel, 1882-1952	275	MALIVEL Jeanne, (1895- 1926)	4, 39, 40 à 47, 146 à 151
BRIANT Théophile, 1891-1956	193	MAZEAS Goulven, 1895-1981	192
BRISSON Georges, 1902-1980	265	MAZUET Jean, 1908-1984	184
CARTIER	262	MEHEUT Maryvonne, 1908-1992.....	215
CAUJAN François, 1902-1945	267	MEHEUT Mathurin, 1885-1958	203 à 214, 216 à 224, 226, 227, 229, 230, 231, 233
CORNELIUS Jean Georges, 1880-1963	256	MICHEAU - VERNEZ Robert 1907-1989.....	67 à 73
CRESTON René-Yves, 1898-1964	5, 7, 9 à 29*, 53 à 60, 74 à 103,154 à 171, 173 à 175, 187, 200	NICOT Louis-Henri, 1878-1944	272, 273
CRESTON Suzanne, 1899-1979	8, 30 à 38	ODETTA	286
De BELAY Pierre, 1850-1947	261	OLICHON René, 1912-1969	283
De KERGARIOU Charles dit KERGA, 1899- 1956	277	PERON Pierre, 1905-1988	188, 197
De LANGLAIS Xavier, 1906-1975.....	131* à 141*, 143	PHILIPPE Jacques, 1896-1959	236 à 241, 248 à 250, 279, 280
DELOUCHE Denise.....	195	PLANEIX François, 1902-1956.....	183
DREZEN Youenn, 1899- 1972	172, 176, 190	POISSON H. Abbé, 1898-1977.....	142
ELY-MONBET Alfred, 1879-1915	278	QUILLIVIC René, 1879-1969	259, 274, 281
ER MASSON Roperh	194	RENAUD Francis, 1887-1973	254, 255
FEVAL Paul, 1818-1887	198	RENAUD Georges, 1904-1994.....	284
FLOC'H Lionel, 1895-1972.....	276	RIOU Jakez, 1899-1937	191
FREOUR Jean, 1919- 2010.....	119 à 122	ROBIN Jorj, 1904-1928	1 à 3, 6, 112 à 117
GARIN Louis (1888- 1959)	242 à 245	RUAL Jorj, 1901-1986	130
GASSET-OUSSET Hélène, 1899-1966.....	285	SAVINA Joseph, 1901-1983	61 à 66, 177 à 182
GEO-FOURRIER Georges, 1898-1966	266	SEBILLEAU Gaston, 1894-1957.....	106 à 111
GUERIN Ernest, 1887-1952	287	SEVELLEC E. Jim, 1897-1971.....	260, 268 à 270
GUITTON Albert, né en 1944.....	196	TULLOU Rafig, 1909-1990	123 à 129
HAAS Xavier, 1907-1950	185, 186	VINCENT-BLANDIN Louise, 1905-1982.....	264
HAMON Jean.....	199		
HOUEL Marc'harit, 1907-2002.....	251, 251 bis, 252		
JEAN-HAFFEN Yvonne, 1895-1993	225, 228, 232, 234, 235		
KELT Quimper.....	201, 202		
KERVELLA Jos, 1915-1956	271		

■ 1ère partie : Ar Seiz Breur – le centenaire

■ 2ème partie : Dans la mouvance des Seiz Breur

Merci à tous ceux qui ont rendu cet événement possible :
nos équipes, les vendeurs qui nous ont fait confiance, nos prestataires.

Nos équipes

Tiphaine Pouret cheffe de projet, Anna Dumont, Jade Rigobert, Aline Leblanc à la communication, Eugénie Le Graët et l'équipe de Rennes Enchères Bretagne ainsi que celles de Thierry-Lannon et Associés et de Salorges Enchères

Nos prestataires

ANGAU & Co
Traiteur

AQUA DECO
Peinture

AUCTION
Plateforme d'enchères

BLUE POULP
Infographiste

BOSCO AGENCE
Matériaux

BOUDET
Assureur

CI3D
Visite virtuelle

CM Creation
Cadre

COUR D'APPEL DE RENNES

DESTINATION RENNES
Médiation culturelle

DROUOT DIGITAL
Plateforme d'enchères

ERARD Philippe
Photographe

GAZETTE DE L'HOTEL DROUOT

GUIZARD Laurent
Photographe

HAUTS DE VILAINE
Imprimeur

INTERENCHERES LIVE
Plateforme d'enchères

L'HISTOIRE VAGABONDE
Librairie

JUNGLE BREIZH
Textile

KYSTIN
Cidre

LAMIFILM
Routeur

LEFEVRE Mathieu
Attaché de presse

LEMEE ATELIER
Signalétique

MAIRIE DE PENVENAN

MAISON DE LA BRETAGNE À PARIS

MUSEE DE LA FAIENCE DE QUIMPER

PIXEL VIDEO SERVICES
Audiovisuel

QUINTESIS
Agence de communication

ROAZHON DEMENAGEMENT
Transporteur

STARTIJENN CONSULTING
Consultant

STUDIO DEZZIG
Illustrateur

SUKHA
Architecte - scénographe

S3M
Sécurité

 **THIERRY-LANNON**
& ASSOCIÉS BREST - LORIENT

RE **RENNES**
ENCHÈRES
BRETAGNE

 **SALORGES**
ENCHÈRES
La Baule - Nantes