



Dessins anciens & modernes - Drouot-Richelieu, salle 9, jeudi 26 mars 2015

ADER  
Nordmann

花田  
17  
17





**Jeudi 26 mars 2015 à 13 heures 30**

**Vente aux enchères publiques**

**DROUOT - RICHELIEU - Salle 9**  
9, rue Drouot - 75009 Paris

## **DESSINS ANCIENS ET MODERNES**

### **Experts :**

**René MILLET**  
12, rue Rossini 75009 Paris  
Tél. : 01 44 51 05 90  
expert@rmillet.net  
A décrit les lots : 1 à 32, 35 à 58, 67

**Hélène BONAFOUS-MURAT**  
8, rue Saint-Marc 75002 Paris  
Tél. : 01 44 76 04 32  
hbmurat@orange.fr  
A décrit les lots : 33, 68 à 70,  
73 à 120, 337, 368, 371 à 373, 385

**Alain WEILL**  
33, rue du Poteau 75018 Paris  
Tél. : 01 42 52 10 88  
alainweill@wanadoo.fr  
A décrit les lots : 341 à 367, 369,  
374 à 384, 386 à 432

**Responsable de la vente : Xavier DOMINIQUE - xavier.dominique@ader-paris.fr**

### **Expositions publiques à l'Hôtel Drouot - Salle 9**

Mercredi 25 mars de 11 h à 18 h

Jeudi 26 mars de 11 h à 12 h

Téléphone pendant l'exposition : 01 48 00 20 09

**Catalogue visible sur [www.ader-paris.fr](http://www.ader-paris.fr)**

**Enchérissez en direct sur [www.drouotlive.com](http://www.drouotlive.com)** **Drouot**LIVE<sup>COM</sup>

En 1<sup>re</sup> de couverture, est reproduit le lot 230

En 2<sup>e</sup> de couverture, est reproduit le lot 177



1



3



2

1. **Simone PETERZANO**  
(Bergame 1540 – Milan 1596)  
*La Pentecôte*  
Plume et encre brune.  
Porte des traces d'inscription en bas à droite.  
22.3 x 14.5 cm  
300 / 500€
2. **Attribué à Federico BAROCCI (1528 - 1612)**  
*Tête de mule*  
Lavis brun sur papier beige.  
Porte une inscription en bas à la plume.  
Porte en bas à gauche le cachet de la collection  
E. Calando (Lugt n°837).  
9 x 8 cm  
200 / 300€
3. **Lelio da NOZZELANA**  
(Actif en Italie au XVI<sup>e</sup> siècle)  
*La Sybille de Cumes, projet de frontispice*  
Plume et encre brune, lavis brun.  
Signé en bas à droite *Lelio da Nozzelana*.  
24 x 14 cm  
500 / 700€



4



5

4. **École ITALIENNE du XVI<sup>e</sup> siècle**  
*Vierge à l'Enfant avec Sainte Elizabeth et Saint Jean-Baptiste*  
 Plume et encre brune, lavis brun, rehauts de blanc.  
 Porte en bas à gauche le cachet de la collection  
 E. Calando (Lugt n°837).  
 Porte au dos du montage un cachet illisible.  
 19x18 cm  
 300 / 500€
  
5. **Étude ITALIENNE de la fin du XVI<sup>e</sup> siècle**  
*Étude de deux mains et trois bras*  
 Plume et encre brune.  
 Porte en bas à gauche le cachet de la collection  
 E. Calando (Lugt n°837).  
 15.7x12.3 cm  
 400 / 500€
  
6. **Lot de trois dessins**  
**École BOLONAISE du XVI<sup>e</sup> siècle**  
*Vue en raccourci d'une arcade de façade*  
 Plume encre noire et grise, lavis gris.  
 19,5x15,2 cm  
**École FRANÇAISE du XIX<sup>e</sup> siècle**  
*Portrait d'une jeune fille*  
 Crayon noir et estompe.  
 22,5x15,5 cm  
*Deux voyageurs de profil*  
 Sanguine sur papier brun.  
 25x32 cm  
 300 / 400€



6



7

7. École FLAMANDE de la fin du XVI<sup>e</sup> siècle  
*Ruines romaines*  
 Plume et encre brune.  
 Porte en bas à droite le cachet de la collection  
 E. Calando (Lugt n°837).  
 Au verso, *Vue de ruines romaines*, plume et encre  
 brune.  
 14x19.2 cm 400 / 500€



8

8. École ALLEMANDE en 1601  
*Projet de tombeau avec la Résurrection du Christ*  
 Plume et encre noire, lavis bleu.  
 Daté en haut 1601.  
 27.3x17 cm 250 / 300€
9. École FRANÇAISE du XVII<sup>e</sup> siècle, entourage  
 de Gaspard DUGHET  
*Deux bergères dans un paysage de collines*  
 Sanguine sur papier beige.  
 28x40 cm 300 / 400€



9



10

10. **École FRANÇAISE du XVII<sup>e</sup> siècle**  
*Paysage à la ville fortifiée*  
 Plume et encre noire, lavis gris.  
 Porte en bas à droite le cachet de la collection  
 E. Calando (Lugt n°837) et au verso le cachet de la  
 collection Robelot (Lugt n°2141).  
 19x30 cm

200/300€



11

11. **Stefano della BELLA (Florence 1610 - 1684)**  
*Un cavalier*  
 Plume et encre brune.  
 Porte en bas à gauche le cachet de la collection  
 E. Calando (Lugt n°837).  
 12x16 cm, coins coupés

200/300€

12. **École ITALIENNE du XVII<sup>e</sup> siècle**  
*Scène de sacrifice, élément décoratif dans une  
 balustrade*  
 Plume et encre brune, lavis brun.  
 Porte une inscription en bas à gauche *pietro da  
 cortona*.  
 17x19.8 cm

500/700€



12

13. Attribué à Pier Leone GHEZZI (1674 - 1755)  
*Scène de la vie de Saint Bruno*  
 Plume et encre brune.  
 Porte une inscription en bas *S. Bonifacius a Gregorio secundo Missionem et predicandi in germania verbi dei facultatem obtinet.*  
 (Au dos, *Étude de main*, non visible car contre-collé).  
 32x22 cm

Provenance :  
 Collection Guichardot (selon une inscription au dos).  
 300 / 500 €



13



14

14. École ITALIENNE du XVII<sup>e</sup> siècle, suiveur de  
 Giuseppe CESARE dit le Cavalier d'ARPIN  
*La Flagellation du Christ*  
 Pierre noire, sanguine, plume, encre noire et  
 brune.  
 31.5x23 cm

Cette figure du Christ est une reprise partielle de  
 la gravure *La flagellation du Christ*, réalisée d'après  
 un dessin du cavalier d'Arpin (voir H. Röttgen, *Il  
 Cavalier Giuseppe Cesari d'Arpino*, Rome, 2002,  
 n°IV, p. 514, reproduit)

1 000 / 1 500 €

15. École **BOLONAISE** du **XVII<sup>e</sup>** siècle  
*Deux études pour une Sainte Famille, une étude pour une Vierge à l'Enfant*  
 Plume et encre brune.  
 Porte en bas à droite le cachet de la collection E. Calando (Lugt n°837) et le cachet de la collection de François Alziari baron de Malaussena (Lugt n°1887).  
 Annoté au dos *Di Michel Angelo Anselmi da Parma.*  
 25x18.7 cm

300 / 400€



15

16. École **HOLLANDAISE** du **XVII<sup>e</sup>** siècle,  
 suiveur de Jan van **GOYEN**  
*Barques de pêcheurs*  
 Pierre noire.  
 Porte en bas à gauche et au verso le cachet de la collection E. Calando (Lugt n°837).  
 11.5x22 cm

200 / 300€



16

17. École **HOLLANDAISE** du **XVII<sup>e</sup>** siècle  
*Le Repos de la Sainte Famille*  
 Plume et encre noire, lavis gris et brun.  
 Porte une inscription en bas à gauche à la plume *Bloemart.*  
 Porte en bas à droite le cachet de la collection AJ (ne figure pas dans le Lugt) et le cachet de la collection du Comte Gelozzi (Lugt n°513).  
 22x33.5 cm

400 / 600€



17



18

18. École HOLLANDAISE du XVII<sup>e</sup> siècle  
*Mère et ses deux enfants*  
 Sanguine.  
 Porte en bas à droite le cachet de la Société des pilotes ... Lorient.  
 24.1 x 19.3 cm

300 / 500€

19. École HOLLANDAISE du XVII<sup>e</sup> siècle  
*Visiteurs dans une grotte*  
 Plume et encre brune.  
 9.1 x 16.2 cm

250 / 300€



19

20. École HOLLANDAISE du XVII<sup>e</sup> siècle  
*Paysage aux deux chaumières et à l'étang*  
 Lavis brun et gris.  
 10 x 28.6 cm

200 / 300€

21. École HOLLANDAISE de la fin du XVII<sup>e</sup> siècle  
*Couple de bergers près d'un village*  
 Lavis brun sur traits à la pierre noire.  
 Porte en bas à gauche le cachet de la collection E. Calando (Lugt n°837).  
 19.5 x 29 cm

250 / 300€



20



21

22. **Johann Philipp LEMBKE (Nuremberg 1631 - Stockholm 1711)**

*Scène de bataille*

Plume et encre brune, lavis gris.

Au verso *Personnage médiéval*, sanguine.

12x17.5 cm

Connu comme peintre de chasses et de batailles, Lembke travailla principalement en Italie et Suède. Formé en Hollande, il vécut en Italie de 1653 à 1673. Appelé par Karl XI à la cour de Suède en 1683, il devait y finir ses jours. Il y peignit notamment de grandes scènes de batailles pour le Palais de Drottningholm.

400/500€



22



22



**23. Francesco SIMONINI**  
**(Parme 1686 – Venise vers 1753)**

*Deux scènes de bataille*

Paire de dessins, plume et encre brune, lavis gris et brun.

Portent un monogramme en bas à gauche pour un, en bas à droite pour l'autre F. A. S.  
 (Accidents).

33.5 x 43.5 cm

8000/10000€





24. **Giovanni Paolo PANINI**  
 (Plaisance 1691 - Rome 1765)  
*Étude de trois hommes devant une échelle*  
 Plume et encre brune.  
 Porte en bas à gauche le cachet de la collection  
 E. Calando (Lugt n°837).  
 Porte au verso du montage une inscription  
 traditionnelle sur les œuvres de Panini *dal Sig Gio*  
*Paolo Panini di Piacenza.*  
 12.9x9.9 cm

800 / 1 000€

25. **École ITALIENNE du XVIII<sup>e</sup> siècle**  
*Les Noces de Cana, d'après Véronèse*  
 Plume et encre brune, lavis brun rehauts de  
 gouache blanche sur traits de crayon noir.  
 36.5x55.5 cm

600 / 800€

24



25



26

26. École VÉNITIENNE du XVIII<sup>e</sup> siècle  
*La Multiplication des pains*  
 Plume et encre brune, lavis gris.  
 8.5x33 cm

800 / 1000€

27. Giovanni Battista SASSI  
 (Actif à Milan entre 1713 et 1747)  
*Étude de bergers*  
 Plume et encre brune.  
 Porte une inscription au verso *Cavagliere Gio. Batt Sassi / Milanese.*  
 20.8x15.4 cm

300 / 400€



27



28

28. Attribué Francesco Giuseppe CASANOVA  
(1727 - 1802)  
*Paysage au cavalier et à la charrette de foin*  
Plume et encre noire et grise, lavis gris sur traits à la pierre noire.  
Porte une signature en bas à gauche Casanova.  
22x32 cm 300 / 400€



30

30. École FRANÇAISE du XVIII<sup>e</sup> siècle  
*La Cueillette des pommes*  
Plume et encre brune, lavis brun et aquarelle.  
29.5x39 cm 300 / 400€



29

29. École ITALIENNE du XIX<sup>e</sup> siècle, dans le goût du GUERCHIN  
*Paysage aux pêcheurs*  
Plume et encre brune.  
(Rousseurs).  
26x40 cm
- Provenance :  
- Vente anonyme, Paris Hôtel Drouot, 17 juin 1968, n°30, reproduit.  
- Vente anonyme, Paris Hôtel Drouot(?), 21 novembre 1969, n°48, reproduit  
- Galerie Guiot, Paris.

800 / 1 200€



31

31. Jean-Jacques François LE BARBIER L'AÎNÉ  
(Rouen 1738 - Paris 1826)  
*Le Triomphe de la Force*  
Plume et encre grise, lavis gris et aquarelle.  
Porte au dos une ancienne étiquette de vente et le  
n°78519.  
20.3 x 34 cm

400 / 600€



32

32. Charles PARROCEL (Paris 1688 - 1752)  
*Scène de bataille*  
Sanguine.  
Signé en bas à droite à la plume Ch. Parrocel.  
13.5 x 20.5 cm

300 / 400€

33. Isidore-Alexandre-Augustin PILS  
(Paris 1813 - Douarnenez 1875)  
*Étude de femme tenant une écuelle*  
Dessin à la sanguine avec rehauts de craie blanche  
sur vergé teinté.  
Timbre sec en bas à droite.  
47.8 x 31.4 cm

Étude pour le tableau *Les soldats distribuant du pain  
aux pauvres* (Salon de 1852).

300 / 400€

34. Isidore-Alexandre-Augustin PILS  
(Paris 1813 - Douarnenez 1875)  
*Étude d'avocats - Robert-Fleury, Gatteaux, Lemaire*  
2 dessins à l'encre ou mine de plomb.  
Non signés.  
Titrés sous chaque figure.  
(Petites taches).  
17.5 x 14 cm et 16 x 17 cm

300 / 400€



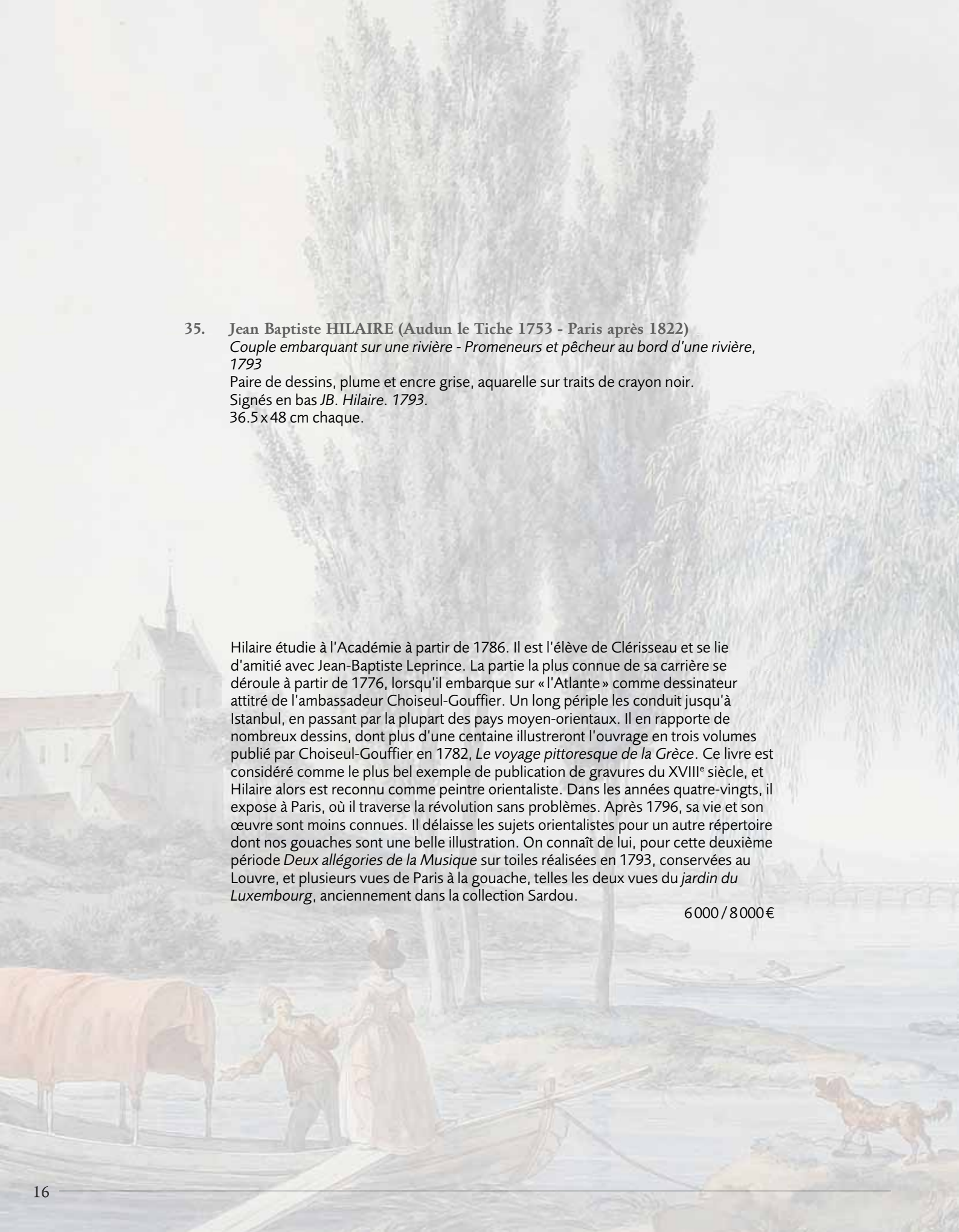
33



34



34

- 
35. **Jean Baptiste HILAIRE (Audun le Tiche 1753 - Paris après 1822)**  
*Couple embarquant sur une rivière - Promeneurs et pêcheur au bord d'une rivière,*  
1793  
Paire de dessins, plume et encre grise, aquarelle sur traits de crayon noir.  
Signés en bas JB. Hilaire. 1793.  
36.5x48 cm chaque.

Hilaire étudie à l'Académie à partir de 1786. Il est l'élève de Clérissieu et se lie d'amitié avec Jean-Baptiste Leprince. La partie la plus connue de sa carrière se déroule à partir de 1776, lorsqu'il embarque sur « l'Atlante » comme dessinateur attitré de l'ambassadeur Choiseul-Gouffier. Un long périple les conduit jusqu'à Istanbul, en passant par la plupart des pays moyen-orientaux. Il en rapporte de nombreux dessins, dont plus d'une centaine illustreront l'ouvrage en trois volumes publié par Choiseul-Gouffier en 1782, *Le voyage pittoresque de la Grèce*. Ce livre est considéré comme le plus bel exemple de publication de gravures du XVIII<sup>e</sup> siècle, et Hilaire alors est reconnu comme peintre orientaliste. Dans les années quatre-vingts, il expose à Paris, où il traverse la révolution sans problèmes. Après 1796, sa vie et son œuvre sont moins connues. Il délaisse les sujets orientalistes pour un autre répertoire dont nos gouaches sont une belle illustration. On connaît de lui, pour cette deuxième période *Deux allégories de la Musique* sur toiles réalisées en 1793, conservées au Louvre, et plusieurs vues de Paris à la gouache, telles les deux vues du *jardin du Luxembourg*, anciennement dans la collection Sardou.

6000 / 8000€





36

36. École FRANÇAISE de la fin du XVIII<sup>e</sup> siècle  
*Scène domestique*  
 Plume et encre noire, lavis brun.  
 45 x 38.5 cm 400 / 600 €



38

38. Jean-Michel MOREAU LE JEUNE  
 (Paris 1741 - Provins 1814)  
*Visiteurs parmi des ruines*  
 Plume et encre grise, lavis gris.  
 30 x 19.5 cm 600 / 800 €



37

37. École FRANÇAISE du XIX<sup>e</sup> siècle, dans le goût de Nicolas LANCRET  
*Deux scènes galantes*  
 Paire de gouaches.  
 20 x 26 cm chaque 800 / 1000 €



37

39. **Marie Philippe COUPIN de la COUPERIE** (Sèvres 1773 - Versailles 1851)  
*Raphaël ajustant la coiffure de la Fornarina avant de la peindre*  
 Pierre noire et rehauts de blanc sur trois feuilles assemblées.  
 19.5 x 15.5 cm  
 Accident.

Notre dessin est l'esquisse préparatoire du tableau que Coupin de la Couperie présenta au Salon de 1824 sous le n°380 et qui appartenait au Duc de Raguse. Nous pouvons observer de nombreuses variantes dans la composition, notamment dans le visage de Raphaël présenté de trois-quart, dans les vêtements et dans les fonds. Le tableau gravé par Reveil (voir C. P Landon, *Salon de 1824, Recueil des principales productions des artistes vivants, exposées au Salon du Louvre, le 25 août 1824, gravées au trait et accompagnées d'explications et d'observations sur le genre et le mérite de leur exécution*, Paris, 1824, Tome II, pl. 26, reproduit), figura dans une vente publique ( voir vente anonyme, Lille, Mercier et C<sup>ie</sup>, 30 novembre 2014, n°426, reproduit). 800 / 1 200€



39



**41. Félix Ferdinand STORELLI (Turin 1778 – Paris 1854)**

*Paysage d'Italie sous la neige, 1810*

Aquarelle.

Signé et daté en bas à gauche *Sotrelli fecit 1810*.

(Pli en haut à droite).

53 x 79.5 cm

2500 / 3 000 €



**42. Attribué à Abraham GIRARDET (Locle 1764 - Paris 1823)**

*Le Club de Clichy ou le coup d'état du 18 fructidor de l'an V*

Plume et encre brune et noire, lavis gris.

(Pli et petites déchirures, accidents).

46 x 103 cm

Le club « révolutionnaire » de Clichy doit son nom à la rue de Clichy, où ses membres se réunissaient au n°27, domicile de l'un de ses fondateurs, Jean Louis Gibert des Molières. Constitué de républicains modérés, conservateurs et libéraux, ainsi que de quelques royalistes partisans de la Constitution de 1791, le club fut mis en sommeil sous la Terreur avant de connaître une seconde vie après la mort de Robespierre (27 juillet 1794). En 1797, sous le Directoire, le Club de Clichy devenu ouvertement contre-révolutionnaire, et anti-bonapartiste, domine la vie politique. Les royalistes sont désormais majoritaires dans les deux conseils (Conseil des Cinq-cents et Conseil des Anciens). Le Directoire lui-même se divise entre républicains et les partisans des royalistes comme Carnot. Après la découverte de documents qui seraient préparatoires à un coup d'état royaliste mené par le général Pichegru, les trois Directeurs décident de devancer les « Clichyens ». Le 18 fructidor de l'an V (4 septembre 1797), Paris est occupé par l'armée. La plupart des membres du Club de Clichy, ainsi que des députés et journalistes favorables sont arrêtés et déportés à Sinnamary en Guyane française.

D'origine suisse, Abraham Girardet fut dessinateur et graveur. Il travailla à Paris, d'abord entre 1783 et 1792, publiant surtout des planches sur les événements politiques. Après un long voyage en Italie, de retour à Paris en 1795, il collabora aux côtés de Swobach et Duplessi-Berteaux, à l'ouvrage *Tableaux historiques de la Révolution française*, contenant plus de cent quarante-quatre planches, paru entre 1798 et 1811. *La Transfiguration* d'après Raphaël, considéré comme son chef-d'œuvre lui vaut une médaille au Salon de 1806. Il laissa un œuvre gravé considérable.

2000 / 3 000 €



43. École FRANÇAISE du XIX<sup>e</sup> siècle

*Album contenant 22 dessins*

**Victor-Jean NICOLLE** (Paris 1754 - 1826)

*Chapelle de la campagne italienne*

Plume et encre noire, aquarelle.

Signé en bas à droite *V J Nicolle*.

17.4x12 cm

**L. de CARBONNEL** (Actif au XIX<sup>e</sup> siècle)

*Une jeune italienne*

Pierre noire et rehauts de blanc, lavis gris et brun sur papier bleu.

Signé en bas à gauche *L de Carbonnel*.

21x17 cm

*Un pavillon de jardin*

Lavis noir, gris et brun, rehauts de blanc sur papier bleu.

16.5x11.6 cm

École FRANÇAISE du XIX<sup>e</sup> siècle, d'après Jean-Baptiste MALLET

*Geneviève de Brabant dans sa prison baptisant son fils*

Aquarelle.

20.3x15.5 cm

Notre dessin est une reprise du tableau peint par Jean-Baptiste Mallet en 1824 et conservé au musée Thomas Henry de Cherbourg.

École FRANÇAISE du XIX<sup>e</sup> siècle

Dix-huit dessins : *Paysages italiens, Étude d'une branche de rosier, Vues de monastère...*

Plume et encre noire, aquarelle, lavis brun.

Signés ou monogrammés *Renoux, St Roger, Marin..., C. J., ID...*

24.8x33.6 cm

4000 / 6000€

44. **A. FIORELLI (Actif au XIX<sup>e</sup> siècle)**  
*Jeune paysanne*  
 Plume et encre brune, aquarelle.  
 Signé et situé en bas à gauche *Prof. A. Fiorelli / Rome.*  
 37x27 cm

300 / 400€



44

45. **École FRANÇAISE du XIX<sup>e</sup> siècle**  
*La Charité romaine*  
 Pierre noire, plume et encre brune, lavis brun, aquarelle et rehauts de blanc.  
 Porte une signature en bas à droite *Drolling.*  
 39.5x32.5 cm

400 / 600€



45

46. **École FRANÇAISE du XIX<sup>e</sup> siècle**  
*Scène joyeuse au couvent*  
 Pierre noire et lavis gris.  
 Porte une inscription et une date en bas à gauche *Laurent Cars 1723.*  
 Titré en bas à droite *Paillardise des carmes.*  
 24x34.5 cm

300 / 400€



46



47



49



48

**47. AUREST (Actif à Paris entre 1780 et 1820)**

*Portrait de Frédéric II de Prusse*

Plume et encre noire, lavis gris.

Annoté en bas à droite à la plume par Aurest.

40x31.5 cm

400 / 500€

**48. Attribué à Jeanne Elisabeth CHAUDET**

(1767 - 1832)

*Visage de femme*

Crayon noir.

Monogrammé et daté en bas à gauche Ch 1802.

26.5x21.5 cm

1 200 / 1 500€

**49. École FRANÇAISE du XIX<sup>e</sup> siècle**

*Satyres*

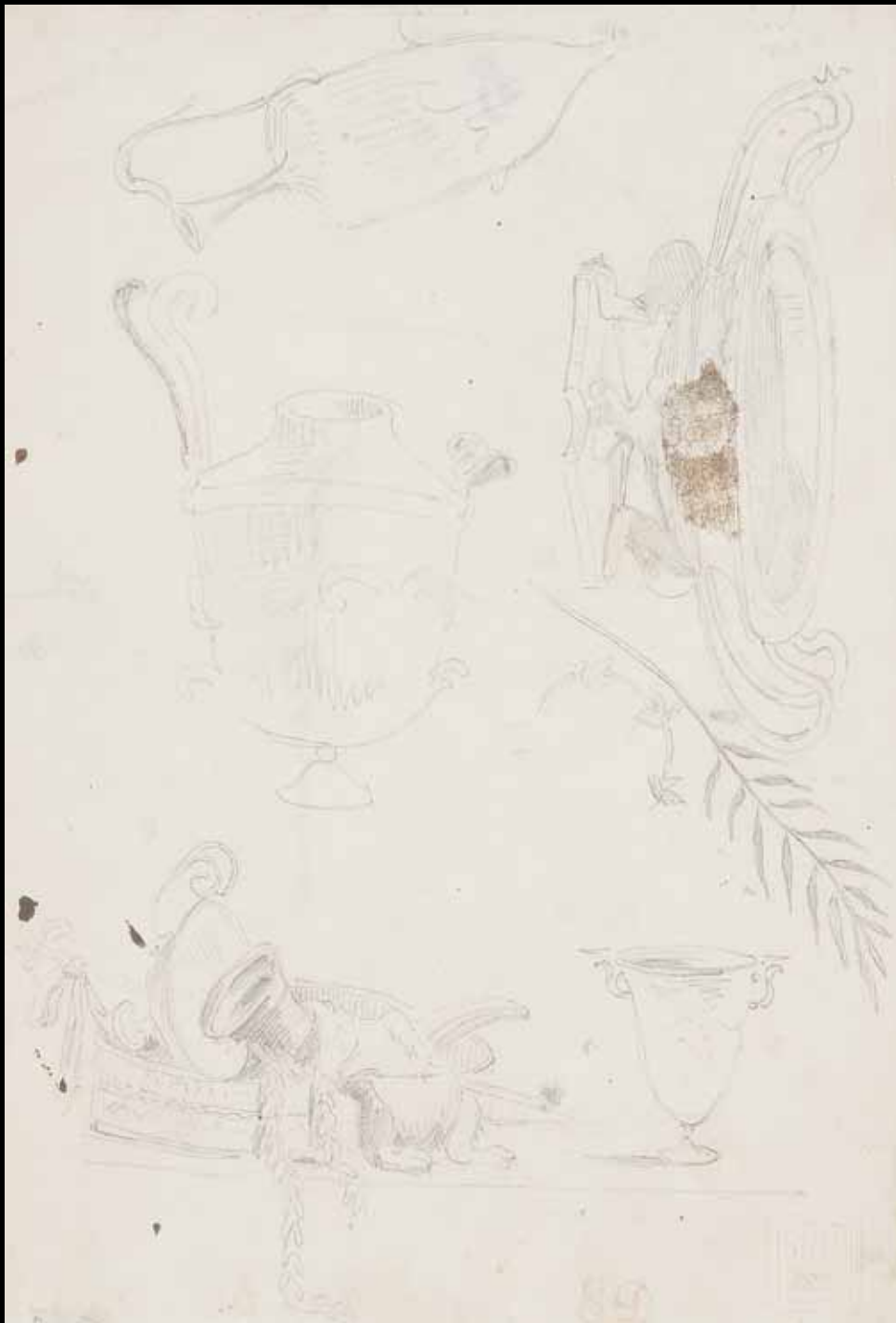
Plume et encre brune.

Monogrammé en bas à gauche L. f.

Porte en bas à gauche le cachet de la collection Louis Corot (Lugt n°1718).

16.5x18 cm

400 / 600€



50. **Eugène DELACROIX**  
**(Charenton Saint Maurice 1798 – Paris 1863)**

*Étude d'amphore, vases et coupes antiques*

Crayon noir, lavis brun.

17.8 x 12 cm

Porte en bas à droite le cachet Eugène Delacroix (Lugt n°838a) et un cachet de collection non identifiée

1 000 / 1 500 €



**51. Eugène DELACROIX**  
**(Charenton Saint Maurice 1798 - Paris 1863)**

*Étude de chevaux*

Crayon noir.

Porte à droite au centre le cachet de la collection Guillaume Denière (Lugt n°4424).

Porte au verso une ancienne étiquette mentionnant une expertise de Monsieur Strohl.

16x11 cm

500 / 600 €



52

52. **L. LARSONNEUR (Actif en 1773)**

*Projet de pavillon carré destiné aux fêtes publiques, 1773*

Plume et encre noire, lavis gris et brun, rehauts d'aquarelle.

Titre, dédicacé, signé et daté en bas *Dédié à Madame de Boisneuf / Projet pavillon carré destiné des fêtes publiques / par son très humble et très obligé serviteur F Larsonneur / 1773.*

29.5x48.7 cm

1 500 / 2 000€

53. **Antoine Laurent Th. VAUDOYER (1756-1846)**

*Élévation du temple de Minerve à Assise*

Plume et encre noire et grise, lavis noir et gris.

Titre en haut à droite *Élévation du temple de / minerve a Assisi.*

Porte au verso le cachet *A. L. T. Vaudoyer 1756 - 1846.*

54x68 cm

Exposition :

*Les Vaudoyer, une dynastie d'architectes*, Paris, Musée d'Orsay, 1992 (selon une inscription au verso).

Premier d'une lignée d'architectes en continu jusqu'aux années 1920, Antoine Vaudoyer débute une carrière militaire avant de devenir l'élève de Marie-Joseph Peyre à l'Académie Royale d'Architecture. Grand Prix de Rome en 1783, il séjourne en Italie entre 1784 et 1788. En 1793, il fonde une école d'architecture avec Julien-David Le Roy, afin de pallier à la suppression des académies. Il occupe, tout au long de sa carrière, différentes charges officielles dont architecte du Palais des Beaux-Arts en 1802, architecte du musée des monuments français en 1810, architecte de la Bibliothèque Sainte-Geneviève en 1813... Élu à l'Académie des Beaux-Arts en 1823, il continue à dispenser son enseignement au sein de l'École Royale des Beaux-Arts où il aura pour élève notamment Henri Labrousse et son propre fils, Léon Vaudoyer (1803 - 1872) qui deviendra le plus célèbre architecte de cette dynastie.

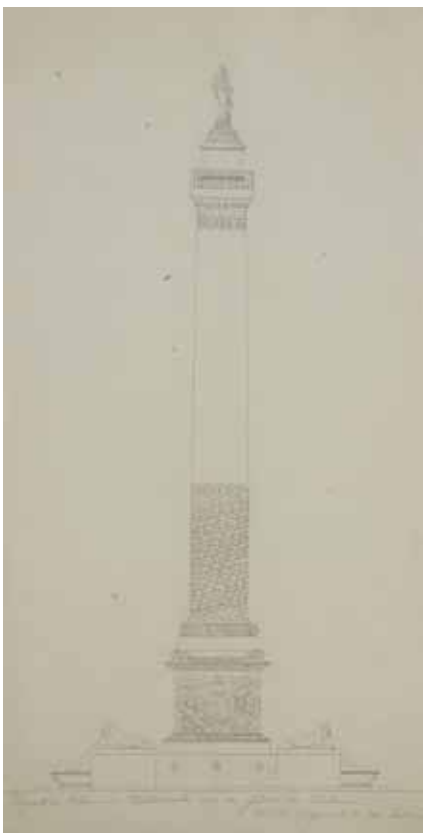
300 / 400€



53



54



54. **Jean-Nicolas SOBRE (1755 / 60 - 1806)**

*Projets pour une colonne nationale place des Victoires à Paris*

2 dessins, plume et encre noire sur traits de crayon noir.

Titrés en bas *Projet de colonne Nationale sur la place des Victoires / dessin original de Mr Sobre.*

29 x 40 cm

Élève de Ledoux, Sobre construisit avec l'architecte Happe la maison batave à Paris dans le quartier Saint-Denis. En 1795, il fut lauréat d'un concours organisé pour la construction d'une colonne place des Victoires à Paris. Ce projet, chargé de symboles et de références, ne vit jamais le jour.

500 / 700 €

54



55

55. **Henri PINTA (Marseille 1856 - Paris 1944)**

*Projet de mosaïque pour la coupole du Sacré-Cœur de Marseille*

Aquarelle et rehauts de blanc, traits de crayon noir, sur papier beige.

Annoté.

63 x 80 cm

Prix de Rome en 1884, Henri Pinta travailla principalement dans le domaine religieux. Il réalisa notamment *La mort de Joseph* pour l'église Saint-François-Xavier à Paris. En 1886, il peignit un portrait célèbre du compositeur Claude Debussy avec qui il avait été pensionnaire à la villa Médicis.

En 1920, sous l'impulsion de Monseigneur de Belzunce, il fut décidé de construire une basilique à Marseille, sur l'avenue du Prado, en remplacement d'une ancienne église de quartier devenue trop petite. La basilique, dédiée au Sacré-Cœur, devait commémorer le bicentenaire de l'épidémie de peste qui sévit à Marseille en 1720, et servir de mémorial pour la 1<sup>ère</sup> guerre mondiale. Les plans de style romano-byzantin, furent dessinés par l'architecte Théophile Dupoux. La basilique fut consacrée en 1947. C'est Henri Pinta qui fut choisi en 1933 pour la réalisation des vitraux et de la mosaïque, secondé par les ateliers Champigneulle. D'une superficie de 120 m<sup>2</sup>, la mosaïque fut mise en place en 1941. Son programme iconographique se développe autour du thème du Sacré-Cœur. On peut par exemple y voir une célébration de la première messe du Sacré-Cœur de Jésus, par Saint Eudes.

4000 / 6000€



56

**56. École ITALIENNE vers 1860**

*L'entrée de Vittorio Emanuele à Naples le 7 novembre 1860*

Crayon noir.

Titre en haut et en bas à la plume *Feste fatte in Napoli nell'ingresso / del Re vittorio Emanuele / 7 novembre 1860.*  
29x39.5 cm

Notre dessin illustre la fête organisée à Naples pour célébrer l'entrée du roi de Piémont-Sardaigne-Victor-Emmanuel II alors que les Napolitains viennent de voter, en octobre 1860, leur rattachement au royaume du Piémont. Lors de l'entrée de Victor-Emmanuel II à Naples, ce dernier vient de vaincre les états pontificaux en septembre 1860 à la bataille de Castelfidardo, contrecarrant l'avancée vers Rome du républicain Garibaldi et de ses volontaires vêtus de chemises rouges. Il contre ainsi la menace de l'instauration par ce dernier d'une république italienne du centre et du sud de l'Italie. Cet événement marque une étape essentielle dans le processus d'unification de l'Italie, entamé en 1848 et qui donnera naissance, en 1861, au Royaume d'Italie sous l'autorité de Victor-Emmanuel II.

3 000 / 4 000€



**57. Léon RIESENER (Paris 1808 - 1878)**

*Putto*

Pierre noire et lavis gris, estompe.

Porte en bas à droite le cachet de la vente d'atelier  
(Lugt n° 2139).

20.5x17.5 cm

250 / 300€

57



58. **Alfred De DREUX** (Paris 1810 - 1860)  
*Cheval monté par un lad*  
Aquarelle.  
Signé en bas à droite *alfred D. D.*  
25x33.5 cm

4000 / 6000€



59

59. **Giovanni FATTORI** [italien] (1825-1908)

*Moines de Vallombrosa*

Dessin à l'encre et aquarelle.

Signé en bas à droite.

11.5x41 cm

1000 / 1500€

60. **Luigi CHIALIVA** (1842-1914)

*Étude de femme - Étude de vache*

Dessin à la mine de plomb et huile sur calque.

Portent le cachet *Luigi Chialiva* (Lugt 3132).

19x15 cm et 23x17 cm

200 / 300€



60



60



61

61. **Paul GAVARNI (1804-1866)**  
*Pantaleon*  
 Dessin à la gouache et mine de plomb.  
 Signé et dédié en bas à droite.  
 26x21 cm

300 / 400€



62

62. **Edouard-Charles de BEAUMONT**  
 (Lannion 1812 - Paris 1888)  
*Comédiens*  
 Dessin à l'encre et aquarelle.  
 Signé en bas à gauche.  
 21.5x19.5 cm

250 / 300€



63. **Jean-Antoine-Jules LECOMTE DU NOÛY**  
 (1842-1920)  
*Études d'orientaux*  
 2 dessins au crayon noir, pierre blanche et sanguine  
 dans un même montage.  
 Monogrammés sur la gauche.  
 (Petites rousseurs).  
 25x30 cm et 17x26 cm

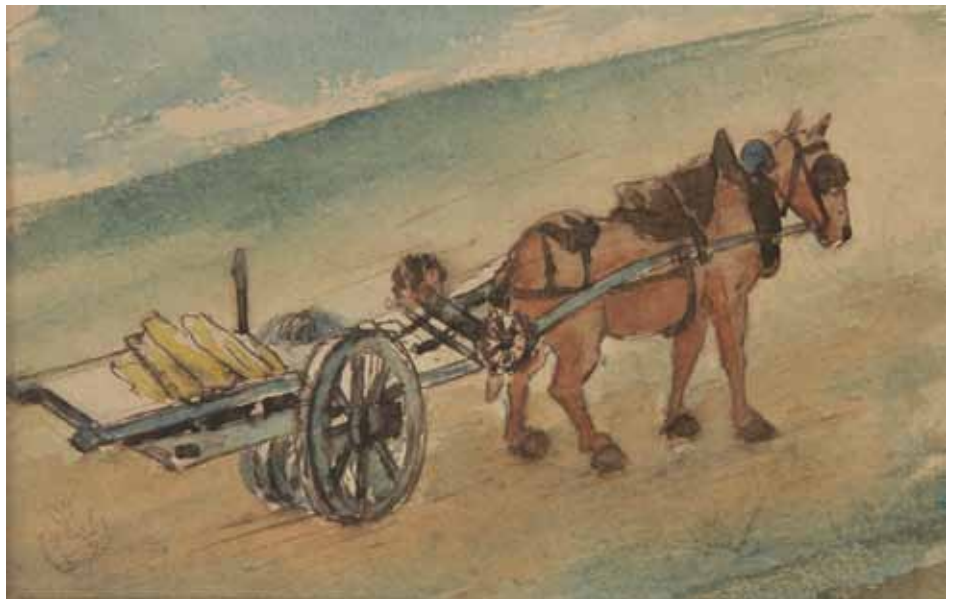
600 / 800€



63



64



64

64. **Claude-Émile SCHUFFENECKER (1851-1934)**  
*Personnage - Cheval attelé*  
 2 dessins à l'aquarelle.  
 Portent le cachet de l'artiste (Lugt non décrit).  
 Dans un même montage.  
 8x13 cm et 13x8 cm

600 / 800 €

65. **Jean-Jacques HENNER (1829-1905)**  
*La Fontaine - Réplique tournée vers la droite, deux profils d'homme en bas à droite*  
 Dessin à la pierre noire et craie blanche.  
 Non signé.  
 19.5x14 cm

Ce dessin est à rapprocher des œuvres référencées au Catalogue Raisoné sous les numéros 499 et 502. Nous remercions madame Isabelle de Lannoy d'avoir confirmé l'authenticité de cette œuvre.

250 / 300 €



65

66. **Jean-Baptiste CARPEAUX (1827-1875)**  
*Nu allongé*  
 Dessin à la pierre noire et craie blanche.  
 Signé en bas à droite.  
 Porte le timbre (reproduction réduite) de l'artiste en bas à gauche (Lugt 500).  
 10.5x19 cm

200 / 300 €



66



67

67. École FRANÇAISE vers 1900  
Portrait de femme à la robe bleue  
Pastel.  
91 x 68 cm

1 800 / 2 000 €

68. École française, Époque ROMANTIQUE  
Cavalier enlevant une jeune femme sur un cheval ailé  
Dessin à la plume et à l'encre sur traits de mine de  
plomb sur vergé monté sur un autre feuillet.  
12.8 x 15.7 cm

180 / 200 €



68



69. **Félicien ROPS (1833-1898)**

*La Vrille*

Dessin à la mine de plomb et aux crayons de couleurs sur vergé, en remarque d'une gravure (*frontispice d'une suite d'œuvres libres*, pointe sèche, Exsteens 413)

Signé à la mine de plomb sous la gravure, le dessin titré et accompagné d'un vers de François Coppée manuscrit par l'artiste.

(Forte oxydation du feuillet ; larges rousseurs le long du bord inférieur ; traces de colle au verso).

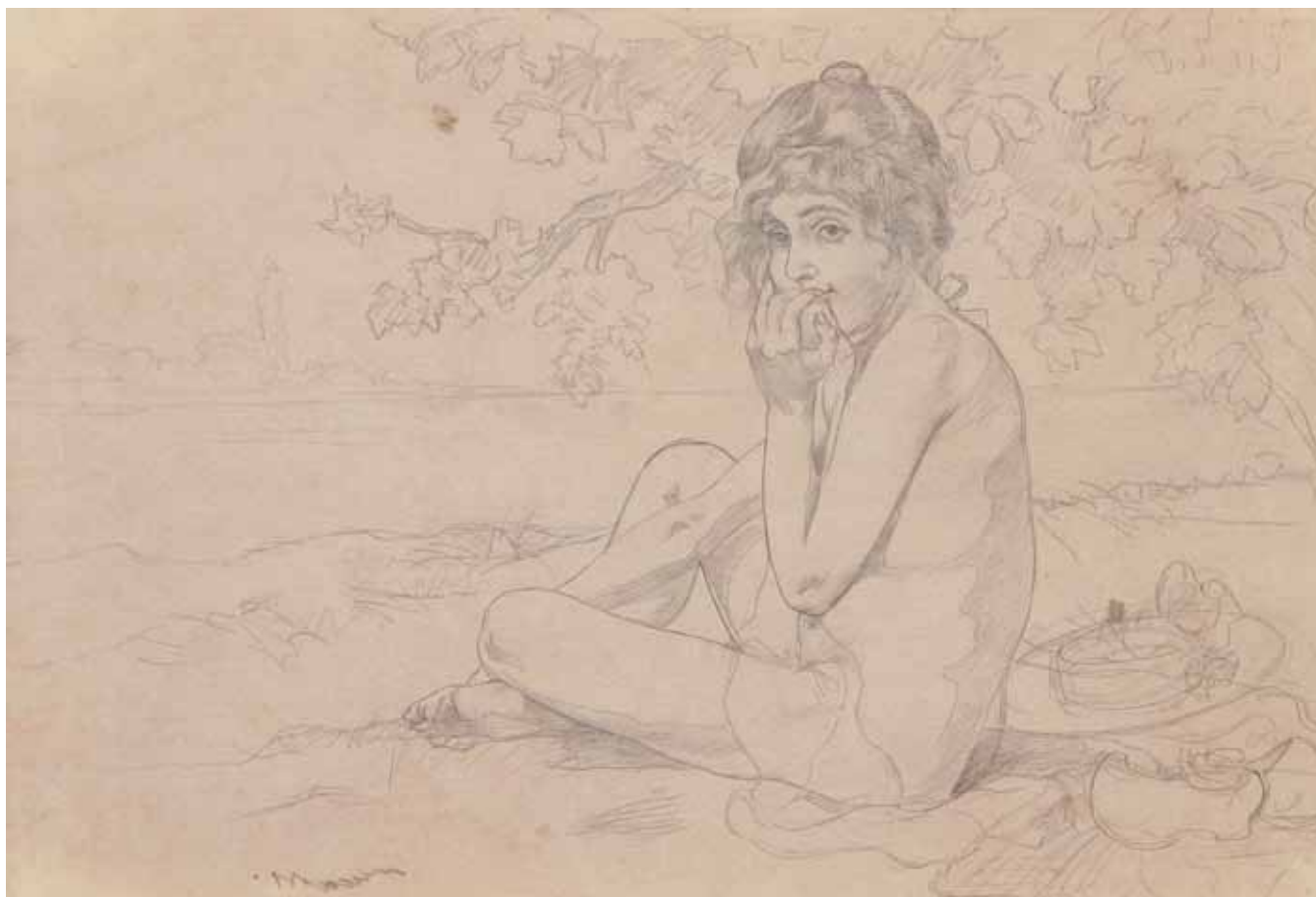
Dessin : 8x11 cm ; feuillet : 55x37 cm

Provenance :

Ancienne collection Charles Delafosse (n° 290 de sa vente, février 1920, L. Delteil expert)

5 000 / 6 000 €





**70. Charles MAURIN (1856-1914)**

*Fillette nue mangeant un fruit*

Dessin à la mine de plomb sur calque (préparatoire à une gravure), avec traits de sanguine pour décalque sur cuivre au verso.

Signé en bas vers la gauche.

(Quelques petites rousseurs ; traces de plis obliques dans l'angle supérieur gauche).

32x48 cm

Provenance :

- Ancienne collection H. Laurent (propriétaire des Magasins du Louvre, mécène et collectionneur), Paris.
- Ancienne collection André Devêche, Paris.
- Galerie Coligny, Paris.

Bibliographie :

U. Rouchon, *Charles Maurin*, Le Puy, 1922, p. 81.

800 / 1 000 €



71

72. **Georges-Antoine ROCHEGROSSE (1859-1938)**

*Lettrine B, vers 1900-01*

Dessin à l'encre, aquarelle et rehauts d'argent.

Signé en bas à droite.

Ancienne étiquette d'exposition « 17 » sur la vitre.

23 x 17 cm

Provenance :

- Ancienne collection Roverano, Paris (étiquette au dos).

- Collection de Mme K., Paris.

Exposition :

*Georges-Antoine Rochegrosse, Les Fastes de la Décadence*, Musée départemental Anne-de-Beaujeu, Moulins, 2013-14.

Cette œuvre est une illustration pour Jérôme Doucet, *Trois légendes d'or, d'argent et de cuivre, Sainte-Marie l'Égyptienne, le Beau visage de la mort, L'Âme du Samovar*, Paris, A. Ferroud, 1901. Dans le registre supérieur de cette lettrine conçue pour le chapitre VI, on peut voir Guillaume Loëck déroband son fils tel un voleur tandis que sa femme dort. Il l'apporte ensuite à la Mort au beau visage, qui l'a remplacé à son poste de sentinelle.

600 / 800 €

71. **Georges CLAIRIN (1843-1919)**

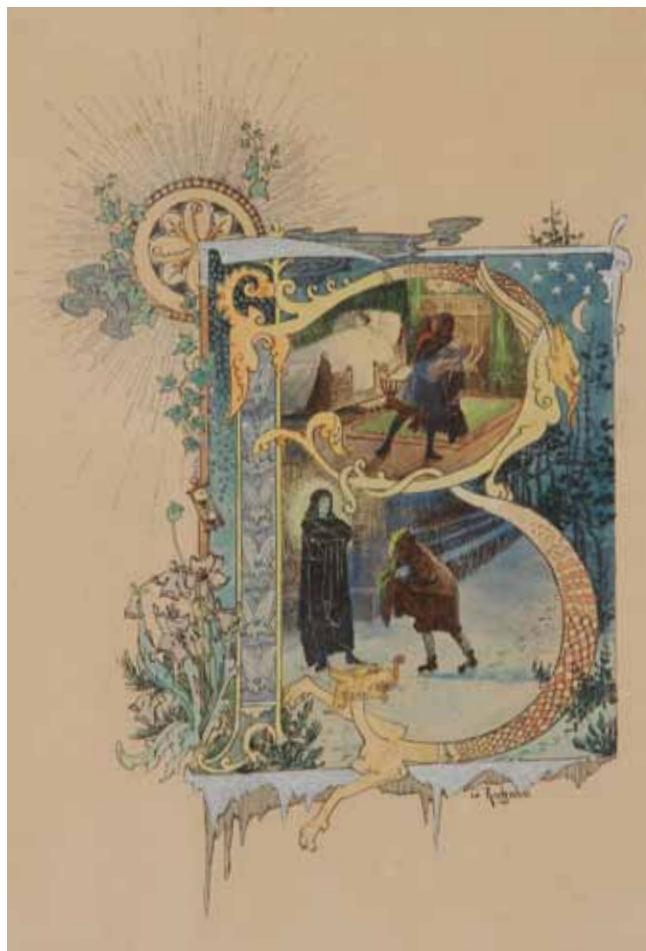
*Femme à la longue robe, 1898*

Dessin à la pierre noire et craie blanche.

Signé, daté et annoté *Pour les enfants de France* en bas à gauche.

45 x 30 cm

800 / 1 000 €



72



74

73. **ANONYME (vers 1900)**  
*Sur les vanités du monde - Noël - Attente du Messie -*  
*Mois de Marie (projets d'illustrations)*  
 4 sujets à l'aquarelle et à l'encre bronze doré sur vélin  
 16.3 x 11.2 cm 300 / 400€

74. **Jean-Georges Huyot, dit George AURIOL (1863-1938)**  
*Jeune danseuse et enfants (Projet d'éventail)*  
 Dessin à l'aquarelle sur traits de plume et encre de chine sur vélin.  
 Signé en bas à droite *George AURIOL*.  
 (Soigneusement lavé ; petites restaurations).  
 58 x 27 cm  
 Provenance :  
 Ancienne collection Rodolphe Salis (1851-1897, tenancier du cabaret « Le Chat noir »).

800 / 1000€

75. **Jean-Georges Huyot, dit George AURIOL (1863-1938), (dans le goût de)**  
*Femme à la jarre et fillette de dos, 1894*  
 Aquarelle et traits d'encre de chine sur vélin.  
 Porte une inscription (signature ?) à la plume et à l'encre sépia dans l'angle inférieur droit : « *Manilou* ».  
 Annoté à la mine de plomb sous le trait carré : « *16 Juillet 94 Lamalou* ».  
 (Anciennement décollé et lavé, avec petites épidermures au verso. Annotations d'encadreur en tête).  
 32 x 25 cm

200 / 300€



73



75



76



77



78

76. **A. BUDIN (XIX<sup>e</sup> siècle)**  
*Jeune fille contemplant une feuille morte devant des cigognes (allégorie de l'automne), 1897*  
 Aquarelle sur toile.  
 Signée et datée en bas à droite.  
 (Quelques petites traces de frottement en surface).  
 124 x 89 cm 800 / 1 000 €
77. **André-Eugène COSTILHES (1865-1940)**  
*Études de femme en pied appuyée à une chaise, vers 1900*  
 Dessin à la pierre noire et à la sanguine sur vélin.  
 Timbré en bas à droite.  
 45.5 x 21.5 cm 300 / 400 €
78. **Henri FERRAN (actif vers 1900)**  
*Tu me battras ? Dis ! (Couple sur un banc), vers 1900*  
 Dessin à la plume et à l'encre de chine avec crachis, sur vergé blanc.  
 Légendé et signé en pied.  
 (Infimes rousseurs claires).  
 58 x 33.5 cm 600 / 800 €



80



79

79. **Henry-François Sommier dit Henry SOMM (1844-1907)**  
*À l'Exposition*  
 Aquarelle sur traits de plume et d'encre de chine sur vélin.  
 Titrée et signée en pied.  
 25.5 x 15 cm 600 / 800€

80. **Henry-François Sommier dit Henry SOMM (1844-1907)**  
*Matrone et élégante en conversation, vers 1890*  
 Dessin de presse à la plume et à l'encre de chine sur japon.  
 Signé CHS en bas à droite.  
 (Quelques rousseurs, plis cassés, déchirures et petites restaurations).  
 45 x 32.5 cm 500 / 600€

81. **Alméry LOBEL-RICHE (1880-1950)**  
*Élégante au miroir, 1912*  
 Dessin au pastel gras, à la sanguine et à la gouache sur vélin.  
 Dedicacé en bas à gauche : « A M<sup>e</sup> Raymond Hessel / souvenir amical / février 1912 » et signé.  
 42 x 26 cm 300 / 400€



81



82

82. **Raphaël BOUTILLIÉ (XIX<sup>e</sup>-XX<sup>e</sup> siècle)**

*Élégante devant la vitrine de la modiste*

Dessin à l'aquarelle et gouache sur vélin.

Signé et daté en bas à gauche.

45.5 x 30 cm

600 / 800 €



83

83. **Georges BARBIER (1882-1932)**

*Au Café, vers 1900*

Dessin à l'encre de chine, à l'aquarelle et à la gouache sur vélin.

Timbre de l'atelier au verso.

31.5 x 24 cm

800 / 1 000 €



84

84. **Henri MARCHAL (1878-1949)**

*Scène de rue nocturne, vers 1900*

Dessin au fusain et aux crayons de couleurs sur fond de monotype, sur vélin.

Signé du monogramme en bas à droite.

Au verso, important monotype à l'encre brune (Le Christ et les apôtres ?)

35 x 49 cm

400 / 500 €

85. **René-Georges Hermann, dit HERMANN-PAUL (1864-1940)**

*Portrait présumé de la femme de l'artiste, vers 1910*

Dessin aux crayons de couleurs sur japon.

Timbre de la vente d'atelier au verso (Galerie de Chartres, 23 octobre 2000).

57.5 x 41.5 cm

Pauline Ménard-Dorian, femme de l'artiste (1870-1941), épousa en premières noces Georges-Victor Hugo (1868-1925), petit-fils de Victor Hugo, dont elle eut un fils, Jean Hugo, en 1894. Elle épousa Hermann-Paul en secondes noces en 1911.

800 / 1000€

86. **René-Georges Hermann, dit HERMANN-PAUL (1864-1940)**

*Portrait de jeune femme au chapeau et à l'écharpe, vers 1900*

Dessin aux crayons de couleurs sur japon.

Signé en bas à droite.

Timbre de la vente d'atelier au verso (Galerie de Chartres, 23 octobre 2000).

52.5 x 45 cm

600 / 800€

87. **Georges LACOMBE (1868-1916)**

*Portrait de Georges Giacomelli, parrain de l'artiste, 1905*

Dessin au fusain sur vergé chamois.

Dédiacé en bas à droite « à mon cher parrain / son vieux / Georges Lacombe / 18 mai 1905 ».

51 x 33 cm

Georges Giacomelli, de treize ans plus âgé que l'artiste, était le fils du peintre Hector Giacomelli, ami personnel des parents de Lacombe.

800 / 1000€



87



86



85



88

88. **Jacques LE TANNEUR (1887-1935)**  
*Sortie d'église au Pays Basque (Bidart ou Guéthary)*  
 Dessin au lavis d'encre de chine, plume et encre  
 sépia sur vélin, collé sur carton.  
 Signé en bas à droite.  
 36x26 cm 600 / 800 €



89

90. **André DUNOIER DE SEGONZAC (1884-1974)**  
*La Ferme à L'Aire, près de Saint-Tropez, vers 1925*  
 Dessin à la plume et au lavis d'encre de chine sur  
 vélin.  
 Signé en pied.  
 38x57.5 cm



89

89. **Jacques VILLON (1875-1963)**  
*Études de danseuses, 1913*  
 2 dessins à l'aquarelle et mine de plomb sur vélin.  
 Signés et datés en pied.  
 12x7.5 et 13.5x9.5 cm

Provenance :  
 Ancienne galerie Marcel Guiot, Paris. 200 / 300 €

Provenance :  
 Ancienne galerie Marcel Guiot, Paris. 800 / 1000 €



90



91. **André LHOTE (1885-1962)**  
*Nature morte au bouquet, à l'éventail et à la clarinette, vers 1940*  
 Gouache sur vélin.  
 Signée en haut à droite.  
 29 x 38.5 cm

Provenance :  
 Ancienne galerie Marcel Guiot, Paris.

Nous remercions madame Bermann-Martin d'avoir confirmé l'authenticité de cette œuvre.

2 500 / 3 000 €



92. **André LHOTE (1885-1962)**  
*Val des Fées à Roussillon, 1941*  
 Gouache sur vélin.  
 Signée en bas à gauche.  
 27 x 37.5 cm

Provenance :  
 Ancienne galerie Marcel Guiot, Paris.

Nous remercions madame Bermann-Martin d'avoir confirmé l'authenticité de cette œuvre.

2500 / 3000€



93. **André LHOTE (1885-1962)**

*Nu assis de profil, vers 1940*

Gouache sur vélin.

Signée en bas à droite.

38.5x28 cm

Provenance :

Ancienne galerie Marcel Guiot, Paris.

Nous remercions madame Bermann-Martin d'avoir confirmé l'authenticité de cette œuvre.

2 500 / 3 000 €



94

94. **Charles DESPIAU (1874-1946)**  
*Femme nue alanguie*  
 Dessin à la sanguine sur vélin.  
 Signé sous le sujet à gauche.  
 22x35 cm

Provenance :  
 Ancienne galerie Marcel Guiot, Paris.

500 / 600 €



95

95. **François CACHEUX (né en 1923)**  
*Gizou assise, vers 1970*  
 Dessin à la sanguine sur vélin blanc.  
 Signée en haut à gauche.  
 41.5x38 cm

300 / 400 €

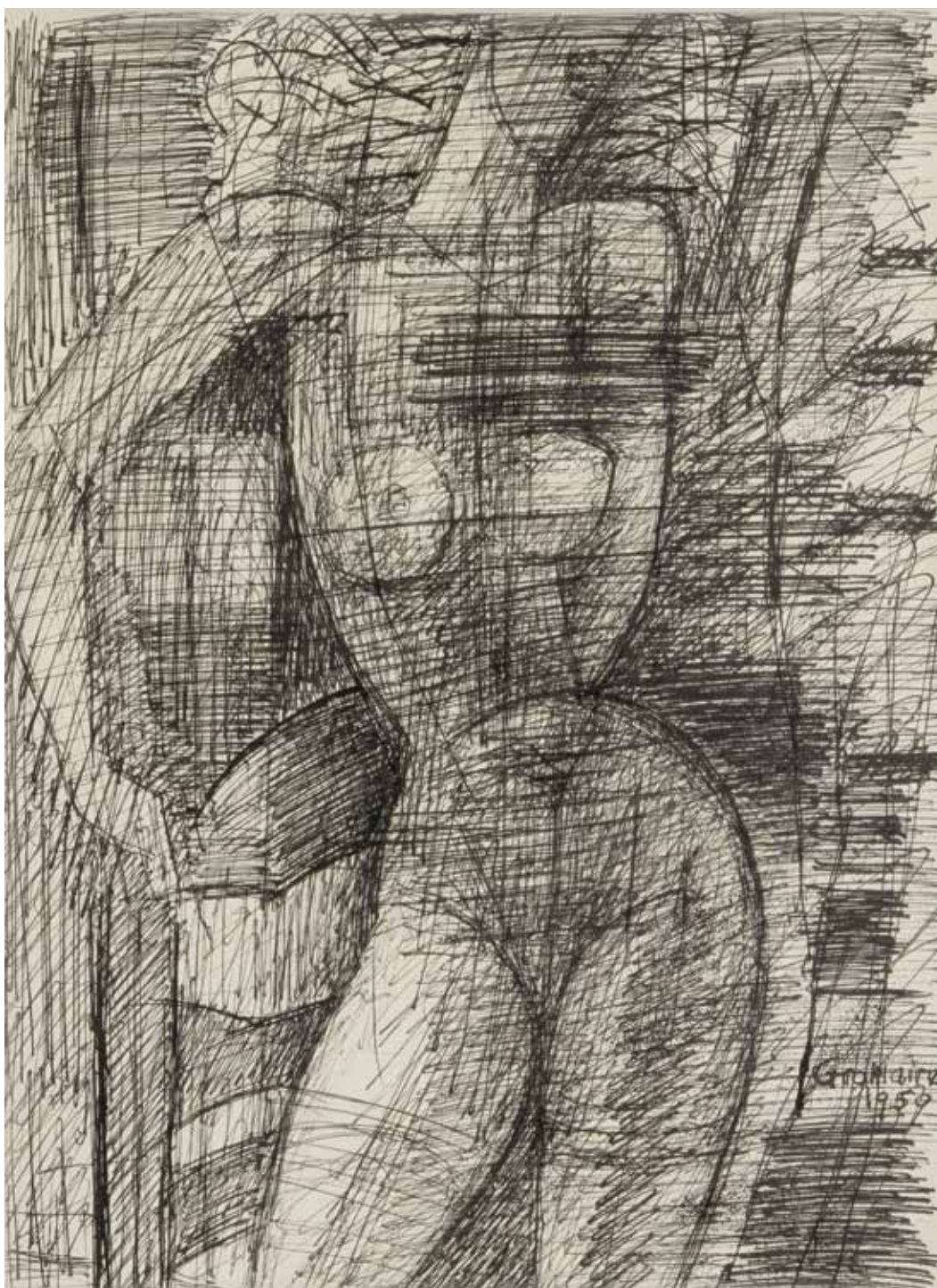


96. **Marcel GROMAIRE (1892-1971)**  
*Nu assis, 1955*  
 Dessin à la plume et à l'encre de chine sur vélin.  
 Signé et daté en bas à droite.  
 32x24.5 cm

Provenance :  
 Ancienne galerie Marcel Guiot, Paris.

1 200 / 1 500 €

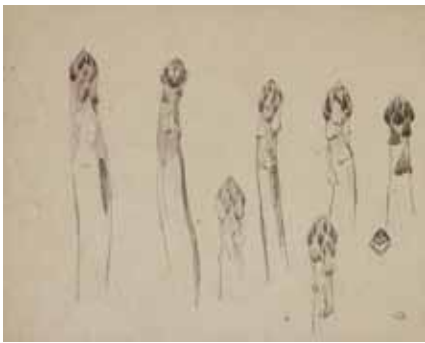
96



97. **Marcel GROMAIRE (1892-1971)**  
*Nu en pied à mi-jambe, 1959*  
Dessin à la plume et à l'encre de chine sur vélin.  
Signé et daté en bas à droite.  
31.5 x 23.5 cm

Provenance :  
Ancienne galerie Marcel Guiot, Paris.

1 200 / 1 500 €



98



99



99

98. Jules CHADEL (1870-1941)

*Études d'asperges*

Dessin à l'encre de chine et à l'aquarelle sur japon.

Signé du monogramme en bas à droite.

25.5x31.5 cm

200 / 300 €

99. René-Georges Hermann, dit HERMANN-PAUL (1864-1940)

*Études de fleurs et de plantes*

Deux dessins à la plume et à l'encre de chine sur vélin mince.

Timbre de la vente d'atelier au verso (Galerie de Chartres, 23 octobre 2000).

25.5x32.7 cm

300 / 400 €

100. René-Georges Hermann, dit HERMANN-PAUL (1864-1940)

*Études d'arbres, de plantes et d'animaux*

12 dessins à l'encre de chine et au pinceau, à la sanguine, aux crayons de couleurs sur vélin.

Un signé sous le sujet.

Timbre de la vente d'atelier au verso (Galerie de Chartres, 23 octobre 2000).

25x33 cm

300 / 400 €

101. René-Georges Hermann, dit HERMANN-PAUL (1864-1940)

*Étude d'iris bleu et jaune*

Dessin au crayon de couleurs sur vélin.

Timbre de la vente d'atelier au verso (Galerie de Chartres, 23 octobre 2000).

32.5x24.5 cm

200 / 300 €



100



101



102



102



105

102. René-Georges Hermann, dit HERMANN-PAUL (1864-1940)  
*Étude d'arbre en hiver - Étude de citrons*  
 Dessin à l'encre de chine, à la mine de plomb et aux crayons de couleurs ; dessin au crayon de couleurs, sur vélin.  
 Timbre de la vente d'atelier au verso (Galerie de Chartres, 23 octobre 2000).  
 32,5 x 25 cm chaque 180 / 200€

103. René-Georges Hermann, dit HERMANN-PAUL (1864-1940)  
*Étude d'arbres en hiver*  
 Dessin à l'encre de chine et à l'aquarelle sur vélin.  
 Une annotation en pied.  
 Timbre de la vente d'atelier au verso (Galerie de Chartres, 23 octobre 2000).  
 26 x 41,5 cm 150 / 180€

104. René-Georges Hermann, dit HERMANN-PAUL (1864-1940)  
*Études de fruits - Fruits dans une coupe*  
 2 dessins aux crayons de couleurs sur vélin.  
 Timbre de la vente d'atelier au verso (Galerie de Chartres, 23 octobre 2000).  
 23,5 x 31,5 cm et 22 x 30,5 cm 200 / 300€

105. René-Georges Hermann, dit HERMANN-PAUL (1864-1940)  
*Études de lys*  
 2 dessins à la plume et à l'encre de chine sur vélin mince.  
 Timbre de la vente d'atelier au verso (Galerie de Chartres, 23 octobre 2000).  
 31,3 x 21,5 cm et 31,3 x 23,2 cm 300 / 400€

106. René-Georges Hermann, dit HERMANN-PAUL (1864-1940)  
*Études pour papiers peints*  
 2 dessins à l'aquarelle et gouache sur vélin mince.  
 Timbre de la vente d'atelier au verso (Galerie de Chartres, 23 octobre 2000).  
 32,3 x 23,5 cm 600 / 800€



103



104



106



107



108

**107. MARCEL-LENOIR (1872-1931)**

*Paysage arboré*

Aquarelle et traits de fusain sur vergé.

Signée en bas à droite à la plume et à l'encre.

(Quelques rousseurs claires et légères traces de plis).

41 x 46 cm

600 / 800 €

**108. Raymond BIGOT (1872-1953)**

*Chouettes perchées. Trois feuilles d'études pour l'ex-libris du docteur J. Jalley, 1945*

3 dessins au pinceau et à l'encre de chine avec traits de mine de plomb sur vélin mince, un avec petite correction à la gouache blanche.

Signés, l'un annoté en pied en vue de sa reproduction.

26 x 21 cm chaque

180 / 200 €



109

**109. Joseph HECHT (1891-1951)**

*Études de bouquetins, vers 1930*

Dessin à la mine de plomb sur vergé de Montval.

Signé en bas à droite.

29.5 x 39.5 cm

300 / 400 €



110

110. **Paul-Émile COLIN (1867-1949)**  
*Barques au port, Lisbonne*  
 Aquarelle sur vergé.  
 Signée en bas à droite à la mine de plomb.  
 (Infimes rousseurs).  
 17.5 x 25.7 cm 150 / 180€



111

111. **Paul-Émile COLIN (1867-1949)**  
*La Seine et le Louvre - dessins préparatoires pour les « Fleurette », 1930*  
 3 dessins sur vélin, le 1<sup>er</sup> à la mine de plomb, les deux autres à la plume et à l'encre sur mine de plomb.  
 Tous signés, un annoté.  
 Format divers. 200 / 300€

112. **René THOMSEN (1897-1976)**  
*Tête d'homme moustachu, 1915*  
 Dessin au fusain avec petits rehauts de gouache blanche sur vélin mince chamois (papier « boucherie »).  
 Signé et daté « 9 mai 15 » en bas à droite.  
 (Petites traces de plis et fracture au bord gauche, hors du sujet).  
 39.5 x 29 cm 180 / 200€



112

113. **René THOMSEN (1897-1976)**  
*La Servante s'élève*  
 Pastel et aquarelle sur vergé beige.  
 Signé à la mine de plomb en bas à droite et titré à la plume et à l'encre.  
 (Petits restes d'adhésif oxydés en tête au verso).  
 Joint :  
*Femme assise, 1924*  
 Dessin au lavis d'encre sépia sur vergé mince.  
 Daté « 4 juillet 24 » et signé en bas à droite.  
 52.5 x 40 cm 200 / 300€



113



114

114. **Filip Andreevic MALIAVIN [russe] (1869-1940)**  
*Jeune paysanne russe*  
 Dessin à la mine de plomb avec quelques rehauts de crayons de couleurs sur vélin.  
 Signé en pied.  
 32.5 x 36 cm 600 / 800 €

115. **Pierre-Georges JEANNIOT (1848-1934)**  
*Le Jardin du Fronton de [illisible] - Deux hommes et une femme, vers 1900*  
 2 dessins de presse. Lavis d'encre de chine, gouache blanche et crayon bleu sur vélin.  
 Signés. Le 1<sup>er</sup> annoté en vue de sa reproduction en tête : « Note pour le clichage / Cette ligne doit être verticale dans le journal », et titré dans l'angle supérieur droit (annotation légèrement rognée). (Bord gauche remplié et trous de punaises au 1<sup>er</sup>).  
 41 x 27.8 et 16.7 x 23.7 cm 180 / 200 €



115



116

116. **Pierre-Georges JEANNIOT (1848-1934)**  
*Illustrations pour « Les Géorgiques », 1926*  
 Réunion de 14 dessins préparatoires sur différents papiers, plume et encre ou pierre noire, certains in-texte.  
 Formats divers.  
 Joint : 4 gravures à l'eau-forte correspondantes.  
 180 / 200 €

117. **Pierre-Georges JEANNIOT (1848-1934)**  
*Femme en pied, une main sur un guéridon*  
 Dessin à la mine de plomb et gouache blanche sur vélin bleu.  
 Signé à la plume et à l'encre en bas à droite.  
 38 x 26 cm 300 / 400 €



117



118

**118. Julien PAVIL (1895-1952)**

*Dessins de presse pour « L'Intransigeant », vers 1940*

19 dessins à la plume et à l'encre de chine sur vélin.

Signés à l'encre, la plupart légendés à la mine de plomb.

(Pli vertical à une feuille).

25x31.5 cm

200 / 300€



120

**119. Julien PAVIL (1895-1952)**

*Picasso vient d'avoir un enfant qu'il a qualifié de chef-d'œuvre..., vers 1940*

Dessin au pinceau et à l'encre de chine sur vélin.

Signé en bas à droite et timbré.

24.6x31.4 cm

300 / 400€

**120. Georges DAYEZ (1907-199)**

*Barques en chantier à Chioggia, vers 1950*

Aquarelle et traits de mine de plomb sur vélin.

Titrée en bas à gauche et signée en bas à droite.

39x55.5 cm

200 / 300€



119



121

121. **Eugène VERBOECKHOVEN (1798/99-1881)**  
*Scène champêtre aux moutons, 1875*  
 Dessin à la pierre noire et rehauts de craie blanche  
 sur papier gris.  
 Signé et daté en bas à droite.  
 31 x 47 cm 300 / 400 €



122

123. **Blanche ODIN (1865-1957)**  
*Vase de fleurs*  
 Aquarelle.  
 Signée en bas à droite.  
 38 x 54 cm 800 / 1000 €

122. **Roberto Angelo Kittermaster MARSHALL (1849-1926)**  
*Moutons sur la colline*  
 Aquarelle.  
 Signée en bas à gauche.  
 24.5 x 35 cm 600 / 800 €



123



124

124. Paolo SALA [italien] (1859-1924)  
*Capri*  
 Aquarelle.  
 Signée en bas à droite et située.  
 50x35 cm

400 / 600€

125. Paul CHABAS (1869-1937)  
*Venise*  
 Aquarelle.  
 Monogrammée en bas à droite.  
 27.5x35.5 cm

200 / 300€

126. Axel Herman HAIG [suédois] (1835-1921)  
*Venise, la place Saint-Marc, 1897*  
 Dessin à la mine de plomb.  
 Signé, daté et situé en bas à gauche.  
 37.5x26 cm

300 / 400€



126



125

127. Edgard de St-Pierre de MONTZAIGLE (1867-1930)  
*A l'opéra*  
 Aquarelle et gouache.  
 Signée en bas à droite.  
 35.5x30 cm

1 200 / 1 500€



127



128

128. **Edouard-Jean-Baptiste DETAILLE (1848-1912)**  
*1<sup>st</sup> Life Guard's, petite tenue, 1879*  
 Dessin à l'encre et aquarelle.  
 Signé, daté, titré et dédié au Docteur Salet,  
*témoignage sympathique.*  
 29.5 x 20.5 cm 300 / 400 €



130

129. **Jules DIDIER (1831-1914)**  
*Les Tranchées, 1914*  
 Aquarelle et rehauts de gouache.  
 Signée en bas à gauche.  
 20 x 31 cm 200 / 300 €



129

130. **Chéri HEROUARD (1881-1951)**  
*Poilu, époque héroïque - Age des armes à feu*  
 Aquarelle.  
 Signée et titrée en bas au milieu.  
 47 x 35 cm

Le dessin fut publié en couverture de la revue *La Vie Parisienne* n°37 du 14 septembre 1918.

600 / 800 €

131. **Luc-Olivier MERSON (1846-1920)**  
*Le jugement de Pâris*  
 Dessin à l'encre et mine de plomb.  
 Non signé.  
 13.5 x 41 cm 600 / 800 €



131



132

132. Charles LABORDE  
dit CHAS-LABORDE (1886-1941)

*Élégante et militaire, 1920*

Dessin à l'encre et aquarelle.

Signé et daté vers le bas à gauche.

(Papier jauni).

24.5 x 15 cm

250 / 300€

133. Milivoy UZELAC [bosniaque] (1897-1977)

*Deux travestis au Tabarin*

Dessin au crayon de couleurs.

Signé et situé en bas à droite.

53 x 40 cm

400 / 600€



133



134

134. Maurice Bertrand DE CASTEX  
(XIX<sup>e</sup>-XX<sup>e</sup> siècle)

*Homme devant l'escalier, 1882*

Aquarelle.

Signée et datée en bas à gauche.

24 x 15.5 cm

400 / 600€

135. William Henry LIPPINCOTT (1849-1920)

*Fillette à la poupée, 1875*

Aquarelle.

Signée et datée en bas à droite.

28.5 x 20.5 cm

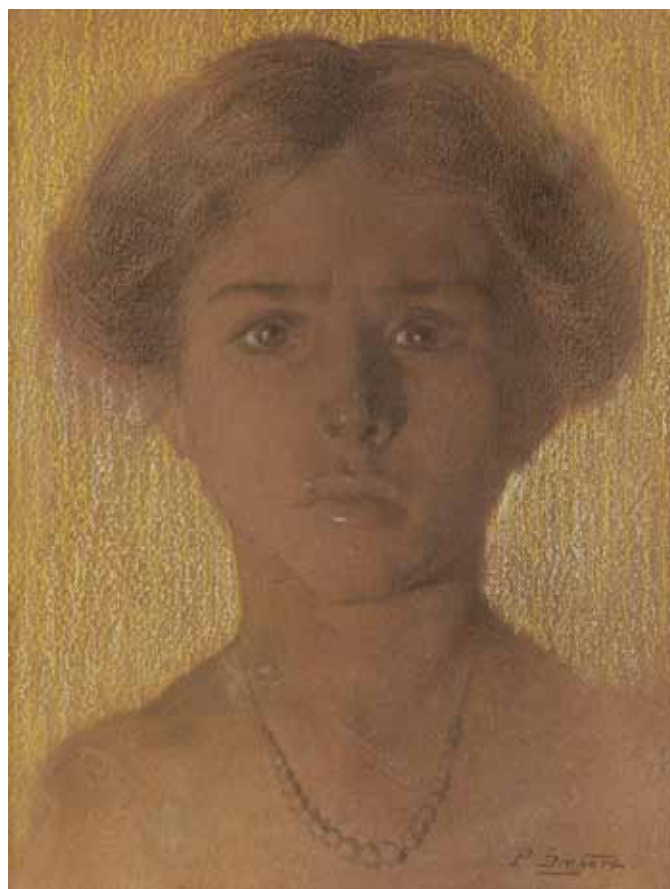
500 / 600€



135

136. **Paul SIEFFERT (1874-1957)**  
*Portrait de la fille de l'artiste*  
 Dessin au crayon noir et pastel.  
 Signé en bas à droite.  
 16x12.5 cm

600 / 800 €



136



137. **Lucien LEVY-DHURMER (1865-1953)**  
*Femme et enfant*  
 Pastel.  
 Signé en haut à gauche.  
 61x47 cm

Provenance :  
 Vente de l'atelier Meurlot-Chollet (cachet au dos).  
 1000 / 1200 €

137



138. **André GILL (1840-1885)**

*Portrait de Gambetta*

Fusain sur toile.

Non signé.

Joint : le cadre d'origine doré à la feuille avec l'inscription *Gambetta / And. Gill.*

46x38 cm

1 000 / 1 200 €



139



139. **Jean-Louis FORAIN (1852-1931)**  
*Au Palais de Justice*  
 Fusain, crayon bleu et grattage sur papier Gillot.  
 Signé en bas à droite.  
 (Infimes rousseurs).  
 29x44 cm

800 / 1000€

140. **Jean-Louis FORAIN (1852-1931)**  
*Ca c'est trop fort...*  
 Dessin à l'encre et crayon bleu.  
 Signé en bas à droite et titré en pied.  
 30x23 cm

300 / 400€

141. **Albert MARQUET (1875-1947)**

*Après la curée*

Dessin à l'encre et aquarelle.

Porte le cachet de la vente Marquet en bas à gauche.

Titre en pied.

29x22 cm

Provenance :

Vente Albert Marquet, Paris, 2010.

L'œuvre est référencée dans les archives du  
Wildenstein Institute.

400 / 600€



142

143. **Albert MARQUET (1875-1947)**

*Les Chèvres à lait*

Dessin à l'encre et aquarelle.

Porte le cachet de la vente Marquet en bas à gauche.

Titre en pied.

29x21.5 cm

Provenance :

Vente Albert Marquet, Paris, 2010.

L'œuvre est référencée dans les archives du  
Wildenstein Institute.

400 / 600€



141

142. **Albert MARQUET (1875-1947)**

*La Curée*

Dessin à l'encre et aquarelle.

Porte le cachet de la vente Marquet en bas à gauche.

Titre en pied.

29x22 cm

Exposition :

Vente Albert Marquet, Paris, 2010.

L'œuvre est référencée dans les archives du  
Wildenstein Institute.

400 / 600€



143



144

144. **Albert MARQUET (1875-1947)**  
*Les Vendanges de 1890*  
 Dessin à l'encre et aquarelle.  
 Porte le cachet de la vente Marquet en bas à droite.  
 Titré en pied.  
 29 x 22 cm

Provenance :  
 Vente Albert Marquet, Paris, 2010.

L'œuvre est référencée dans les archives du  
 Wildenstein Institute. 400 / 600 €

145. **Albert MARQUET (1875-1947)**  
*Lozé à l'assaut du Don Quichotte*  
 Dessin à l'encre et aquarelle.  
 Porte le cachet de la vente Marquet en bas à gauche.  
 Titré en pied.  
 30 x 21.5 cm

Provenance :  
 Vente Albert Marquet, Paris, 2010.

L'œuvre est référencée dans les archives du  
 Wildenstein Institute. 400 / 600 €



145



146

146. **Albert MARQUET (1875-1947)**  
*Pour arroser le gâteau*  
 Dessin à l'encre et aquarelle.  
 Porte le cachet de la vente Marquet en bas à gauche.  
 Titré en pied.  
 29 x 22 cm

Provenance :  
 Vente Albert Marquet, Paris, 2010.

L'œuvre est référencée dans les archives du  
 Wildenstein Institute. 400 / 600 €

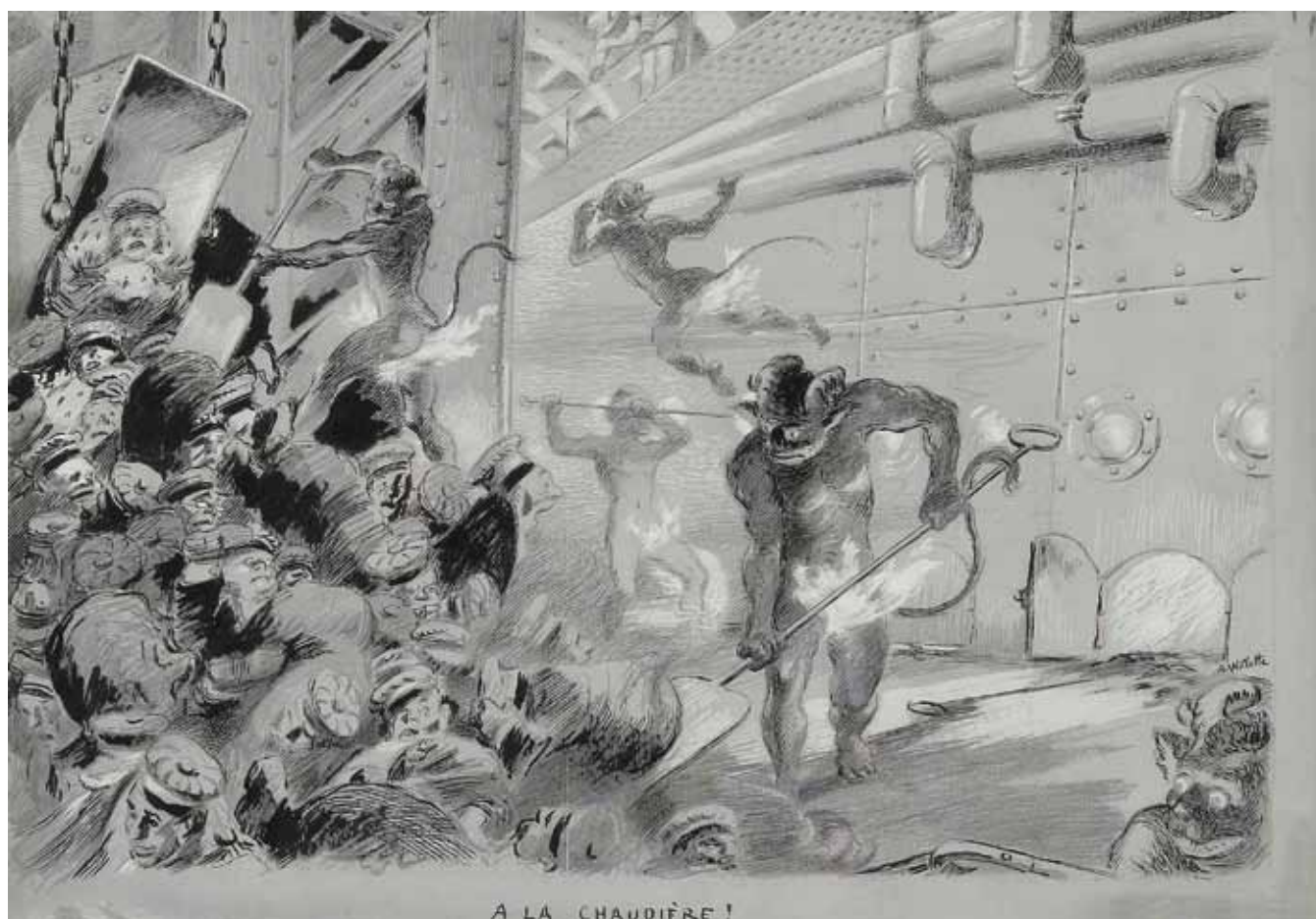
147. **Albert MARQUET (1875-1947)**  
*Voici le Sabre, le Sabre*  
 Dessin à l'encre et aquarelle.  
 Porte le cachet de la vente Marquet en bas à gauche.  
 Titré en pied.  
 29.5 x 22 cm

Provenance :  
 Vente Albert Marquet, Paris, 2010.

L'œuvre est référencée dans les archives du  
 Wildenstein Institute. 400 / 600 €



147



148

**148. Adolphe-Léon WILLETTE (1857-1926)**

*A la chaudière*

Dessin à l'encre et grattage sur papier strié.

Signé en bas à droite.

Titre en pied.

35 x 48.5 cm

Notre dessin fut reproduit dans *L'Assiette au Beurre*

n°123 du 8 août 1903.

1000 / 1500€

**149. Adolphe-Léon WILLETTE (1857-1926)**

*Jean Valjean, vers 1901-1902*

Dessin au crayon bleu et rouge.

Signé en bas à gauche.

Titre à l'encre.

28 x 20.5 cm

Notre dessin est l'étude préparatoire à l'illustration du roman de Victor Hugo *Les Misérables* parue dans le journal *Le Rire* le 1<sup>er</sup> mars 1902 à l'occasion du centenaire de Victor Hugo.

150 / 200€



149



150. **Michel Liébaux dit MICH (1881-1923)**  
*Le Boxeur Georges Carpentier et son manager*  
*François Descamps*  
 Aquarelle.  
 Signée en bas à droite.  
 (Moisissures et petits accidents).  
 On joint une aquarelle par Schira-Schari représentant  
 Georges Carpentier, 35 x 30 cm.  
 169 x 55 cm

Georges Carpentier fut le premier champion du monde français de boxe anglaise (catégorie mi-lourd). L'expression « Combat du siècle » fut inventée à l'occasion d'un match contre l'américain Jack Dempsay le 2 juillet 1921 à New Jersey City où un stade en bois de 80 000 places fut construit spécialement pour l'événement.

800 / 1 000 €





**151. Michel Liébaux dit MICH (1881-1923)**

- *Que le nouvel an arrive...*, vers 1922

Dessin à l'encre.

Signé en bas à droite.

20x63 cm

Publié dans *L'Écho de Paris* du 1<sup>er</sup> janvier 1922.

- *Les dernières volontés de « Lord Archéologue »*, vers 1923

Dessin à l'encre.

Signé en bas à gauche.

20x63 cm

Publié dans « *L'Écho de Paris* » du 4 mars 1923 et reproduit dans l'album hommage : Dessins de « *MICH* ».

- *Agriculture, Pâques et 1er Avril*, vers 1923

Dessin à l'encre.

Signé en bas à droite.

20x63 cm

Publié dans « *L'Écho de Paris* » du 1<sup>er</sup> avril 1923.

- *Juste handicap*, vers 1923

Dessin à l'encre.

Signé en bas à gauche.

20x63 cm

Publié dans « *L'Écho de Paris* » du 24 juin 1923.

- *La mode à Longchamp* en 1930

Dessin à l'encre.

Signé en bas à gauche.

20x63 cm

Publié dans « *L'Écho de Paris* » et reproduit dans l'album hommage : Dessins de « *MICH* ».

- *Petites causes, grands conflits !*

Dessin à l'encre.

Signé en bas à gauche.

20x63 cm

Publié dans « *L'Écho de Paris* » et reproduit dans l'album hommage : Dessins de « *MICH* ».

1 200 / 1 500 €



152



153



154

152. **Max LIEBERMANN (1847-1935)**  
*Portrait de ministre du Reich Otto Gessler*  
 Fusain.  
 Non signé.  
 Ancien cartel collé en bas à gauche.  
 (Traces de scotch).  
 33 x 26 cm

400 / 500€

153. **Jean-Gabriel DOMERGUE (1889-1962)**  
*Jeune élégante au chapeau, 1907*  
 Dessin au crayon noir, sanguine et crayons de couleur.  
 Signé et daté en bas à gauche.  
 30 x 21 cm

Un certificat de Madame Nicole Geffroy en date du  
 23 mai 1990 sera remis à l'acquéreur.

800 / 1 000€

154. **Jean-Gabriel DOMERGUE (1889-1962)**  
*Étude de nu*  
 Dessin à l'encre.  
 Signé en bas à droite.  
 19 x 12.5 cm

150 / 200€



155. Théophile Alexandre STEINLEN (1859-1923)

*Femme et enfant au balcon*

Dessin au pastel et traits de crayon noir.

Signé en bas à gauche.

58x39 cm

1 500 / 2 000 €

156. **Théophile Alexandre STEINLEN (1859-1923)**  
*Au cabaret*  
 Dessin à la mine de plomb et crayon.  
 Porte le cachet de la vente de l'atelier en bas à droite  
 (Lugt 2341b).  
 16.5x12.5 cm

400 / 500 €



156



157

157. **Théophile Alexandre STEINLEN (1859-1923)**  
*Homme à l'enfant*  
 Fusain.  
 Signé en bas à droite.  
 61 x 44 cm

600 / 800 €



158

**158. Théophile Alexandre STEINLEN (1859-1923)**

*La Surprise*

Dessin à la pierre noire et estompe.

Signé en bas à gauche.

32 x 26 cm

600 / 800€



159

**159. Théophile Alexandre STEINLEN (1859-1923)**

*Femme debout les mains croisées*

Dessin au crayon.

Porte le cachet de la vente de l'atelier en bas à droite (Lugt 2341b).

31 x 23.5 cm

300 / 400€



**160. Théophile Alexandre STEINLEN (1859-1923)**

*Jeune femme la tête penchée*

Dessin au crayon et estompe.

Porte le cachet de la vente de l'atelier en bas à droite (Lugt 2341b).

55.5 x 42.5 cm

300 / 400€

160



161

161. Théophile Alexandre STEINLEN (1859-1923)  
*Étude de personnages*  
 Fusain.  
 Porte le cachet du monogramme (Lugt 2368c).  
 38x31 cm 250 / 300€

162. Théophile Alexandre STEINLEN (1859-1923)  
*Études de personnages*  
 Dessin à l'encre.  
 Non signé.  
 (Déchirures et manques).  
 33x49 cm 200 / 300€



162



164

164. Théophile Alexandre STEINLEN (1859-1923)  
*Portrait présumé de Suzanne Valadon*  
 Dessin au crayon et estompe.  
 Signé en bas à droite.  
 18.5x16.5 cm 200 / 300€

163. Théophile Alexandre STEINLEN (1859-1923)  
*Nu à genou*  
 Dessin au crayon.  
 Signé en bas à droite.  
 21x27.5 cm 250 / 300€



163



165

165. **Roger de LA FRESNAYE (1885-1925)**  
*Étude d'homme assis*  
 Dessin au fusain.  
 Porte le cachet de la signature en bas à droite.  
 (Rousseurs).  
 29x15.5 cm

200 / 300€



166

166. **Émile-Othon FRIESZ (1879-1949)**  
*Femme nue assise*  
 Dessin au crayon.  
 Porte le cachet de la signature en bas à gauche.  
 41 x 27 cm

300 / 400€

167. **Henri LEBASQUE (1865-1937)**  
*Jeune femme au verre*  
 Dessin au crayon et aquarelle.  
 Signé en bas à gauche.  
 12.5 x 14 cm

500 / 600€



167



168



169

168. **Maximilien LUCE (1858-1941)**  
*Étude de femmes à la plage*  
 Dessin au lavis sur traits de crayons.  
 Porte le cachet de la signature en bas à droite.  
 16.5x22.5 cm

200 / 300 €

169. **Maximilien LUCE (1858-1941)**  
*Étude de femmes à la plage*  
 Dessin au lavis et traits de crayon.  
 Porte le cachet de la signature en bas à droite.  
 17x23 cm

200 / 300 €

170. **Maximilien LUCE (1858-1941)**  
*Jeune fille assise*  
 Dessin au crayon noir.  
 Signé en bas à gauche.  
 19x17 cm

200 / 300 €

171. **Maximilien LUCE (1858-1941)**  
*Personnages assis*  
 Dessin au lavis sur traits de crayon.  
 Signé en bas à droite.  
 11.5x15 cm

150 / 200 €



170



171



172

**172. Maximilien LUCE (1858-1941)**

*Bateaux sur la Seine*

Dessin à l'encre brune et crayon.

Signé en bas à gauche.

18.5 x 28.5 cm

300 / 400€

**173. Maximilien LUCE (1858-1941)**

*Paysage du sud*

Dessin au crayon noir.

Signé en bas à gauche.

25 x 33.5 cm

300 / 400€

**174. Maximilien LUCE (1858-1941)**

*Port de Saint-Omer*

Dessin au lavis et pierre noire.

Porte le cachet de la signature en bas à droite.

Situé.

31.5 x 48 cm

500 / 600€

**175. Maximilien LUCE (1858-1941)**

*Port en Hollande, vers 1908*

Fusain.

Signé en bas à droite.

12.5 x 20 cm

300 / 400€



173

**176. Armand RASSENFOSSE [suédois] (1862-1934)**

*Mme Humbert et les frères Crawford - Étude*

*d'élégante au chapeau*

Dessin double face au crayon noir.

Porte le cachet de l'artiste en bas à gauche.

19 x 13.5 cm

250 / 300€



176



174



175

**177. Pierre-Auguste RENOIR (1841-1919)**

*Buste de danseuse, vers 1883-1885*

Dessin à la mine de plomb.

Signé à la plume en bas à droite.

24.3 x 14 cm

Provenance :

- Vente de la collection Roger-Marx, Paris, Galerie Manzi-Joyant, les 11 et 12 mai 1914, n°187.
- Ancienne collection Bernheim-Jeune, acquis lors de cette vente.
- Collection particulière, Paris.

Bibliographie :

Guy-Patrice Michel Dauberville, *Renoir, Catalogue raisonné des tableaux, pastels, dessins et aquarelles*, Tome II, 1882-1894, Éditions Bernheim-Jeune, Paris, n°1446, reproduit page 477.

L'œuvre est référencée dans les archives Bernheim-Jeune sous le numéro de stock 20302 et de photographie Bernheim-Jeune n°560.

L'œuvre fut signée par Renoir après la vente de la collection Roger-Marx.

4 000 / 5 000 €



2000

178. **Pierre BONNARD (1867-1947)**  
*Jeune femme assise le bras tendu et femme accoudée*  
 Dessin au crayon.  
 Non signé.  
 Réalisé au dos d'une lithographie.  
 (Nombreuses restaurations, papier doublé).  
 31 x 24 cm

Provenance :  
 Famille de l'artiste.

400 / 600 €



178



179

179. **Pierre PUVIS DE CHAVANNES (1824-1898)**  
*Étude de baigneuses*  
 Dessin à la mine de plomb.  
 Porte le cachet de l'inventaire P.P.C en bas à droite  
 (Lugt 2104).  
 (Restauration).  
 31 x 20 cm

500 / 600 €

**180. Georges DESVALLIERES (1861-1950)**

*Le Paradis*

Dessin à la gouache avec mise au carreau à la mine de plomb.

Titré en bas.

41 x 15 cm

L'œuvre figurera au Catalogue raisonné de l'œuvre de Georges Desvallières actuellement en préparation par Madame Catherine Ambroselli de Bayser.

800 / 1 000 €



**181. Trophime VÉRANY (1818-1903)**

*Projet de char pour le carnaval de Nice*

Aquarelle.

Signée en bas à droite.

65 x 104 cm

1 000 / 1 200 €



180

181



**182. Jean-Baptiste Camille COROT (1796-1875)**

*Paysage de Crémieu, 1832 (?)*

Dessin double face à la mine de plomb

Porte le cachet rouge de la vente Corot (Lugt 460a).

Annotation et date (coupée) en bas à gauche.

Longue annotation au dos « Souvenir Crémieu - Le devant et les arbres très vigoureux - le fond tout en lumière dorée »

Dans un montage ancien avec cartouche à l'encre C. Corot.

(Une déchirure sur le bord du feuillet et infimes rousseurs).

30x44 cm

Nous remercions monsieur Martin Dieterle et madame Claire Lebeau d'avoir confirmé l'authenticité de cette œuvre.

2500 / 3000€4



183

183. Karl DAUBIGNY (1846-1886)  
*Chaumières à Auvers*  
 Dessin au crayon noir.  
 Monogrammé en bas à droite.  
 Annoté et titré.  
 (Déchirures et restaurations).  
 46x83 cm

184. Jules COIGNET (1858-1944)  
*Troncs d'arbres*  
 Aquarelle.  
 Signée en bas à gauche  
 17x25 cm

400 / 500€

600 / 800€



184



185



**185. Amédée ROSIER (1831-1898)**

*Venise, le Grand Canal*

Aquarelle.

Porte le cachet de la vente de l'atelier en bas à gauche (Lugt 2149a).

Au dos, *Étude pour la Salute*, crayon noir.

(Petits plis et manques de papier sur les bords).

28.5x42.5 cm

800 / 1 000 €

**186. Amédée ROSIER (1831-1898)**

*Venise, le Pont des Soupirs*

Aquarelle.

Porte le cachet de la vente de l'atelier en bas à gauche (Lugt 2149a).

46x27 cm

800 / 1 000 €

186



187

**187. Amédée ROSIER (1831-1898)**

*Venise, la Piazzetta au soleil*

Aquarelle.

Porte le cachet de la vente de l'atelier en bas à gauche (Lugt 2149a).

27.5 x 33.5 cm

700 / 900 €

**188. Amédée ROSIER (1831-1898)**

*Venise, la Piazzetta*

Aquarelle.

Porte le cachet de la vente de l'atelier en bas à gauche (Lugt 2149a).

(Petites déchirures sur les bords et petites taches).

34.5 x 45.5 cm

700 / 900 €



188



190



191



189

**189. Amédée ROSIER (1831-1898)**

*Venise, étude d'architecture*

Aquarelle.

Porte le cachet de la vente de l'atelier en bas à droite (Lugt 2149a).

(Petites rousseurs).

28x22 cm

500 / 600€

**190. Amédée ROSIER (1831-1898)**

*Venise, la Salute au coucher du soleil*

Aquarelle.

Porte le cachet de la vente de l'atelier en bas à gauche (Lugt 2149a).

19x28 cm

500 / 600€

**191. Amédée ROSIER (1831-1898)**

*Venise, la Salute*

Aquarelle.

Porte le cachet de la vente de l'atelier en bas à gauche (Lugt 2149a).

Au dos, *Étude pour canaux*, crayon noir.

26x37 cm

500 / 600€



192



193

- 192. Amédée ROSIER (1831-1898)**  
*Venise, bateaux sur le Grand Canal*  
 Aquarelle.  
 Porte le cachet de la vente de l'atelier en bas à gauche (Lugt 2149a).  
 Au dos, *Étude de bateaux sur le Grand Canal*, crayon noir.  
 (Petites taches).  
 20.5 x 28 cm

400 / 500€

- 193. Amédée ROSIER (1831-1898)**  
*Venise, la place Saint-Marc et la Salute vue du Grand Canal*  
 Aquarelle.  
 Porte le cachet de la vente de l'atelier en bas à gauche (Lugt 2149a).  
 Au dos, petite étude (même composition), crayon noir.  
 20 x 26.5 cm

400 / 600€

- 194. Amédée ROSIER (1831-1898)**  
*Venise, la statue du condottiere Colleone*  
 Aquarelle.  
 Porte le cachet de la vente de l'atelier en bas à gauche (Lugt 2149a).  
 32 x 18.5 cm

400 / 600€



194



195

- 195. Amédée ROSIER (1831-1898)**  
*Venise, barques et bateaux sur le Grand Canal le soir*  
 Aquarelle.  
 Porte le cachet de la vente de l'atelier en bas à gauche (Lugt 2149a).  
 17.5 x 22.5 cm

300 / 500 €

- 196. Amédée ROSIER (1831-1898)**  
*Venise, la piazzetta et la Salute*  
 Dessin à l'encre et lavis d'encre.  
 Porte le cachet de la vente de l'atelier en bas à gauche (Lugt 2149a).  
 12.5 x 21.5 cm

300 / 500 €



197

- 197. Amédée ROSIER (1831-1898)**  
*Venise, la Place Saint-Marc, la Salute et le Grand Canal*  
 Dessin à l'encre et lavis d'encre.  
 Porte le cachet de la vente de l'atelier en bas à gauche (Lugt 2149a).  
 18 x 26 cm

300 / 500 €

- 198. Amédée ROSIER (1831-1898)**  
*Venise, le Grand Canal sous le soleil*  
 Aquarelle sur trait de crayon noir.  
 Signée en bas à gauche.  
 Porte le cachet de la vente de l'atelier en bas à droite (Lugt 2149a).  
 12.5 x 18 cm

300 / 500 €



196



198



199

- 199. Amédée ROSIER (1831-1898)**  
*Normandie, bateau au mouillage*  
 Aquarelle.  
 Porte le cachet de la vente de l'atelier en bas à gauche (Lugt 2149a).  
 39x26 cm

200 / 300€



201

- 201. Amédée ROSIER (1831-1898)**  
*Église en rouennais*  
 Aquarelle.  
 Porte le cachet de la vente de l'atelier en bas à gauche (Lugt 2149a).  
 36x27 cm

300 / 500€

- 200. Amédée ROSIER (1831-1898)**  
*Rouennais, marché place de l'église*  
 Aquarelle.  
 Porte le cachet de la vente de l'atelier en bas à gauche (Lugt 2149a).  
 (Petites rousseurs).  
 27x18 cm

400 / 500€



200



202

- 202. Amédée ROSIER (1831-1898)**  
*Chemin dans la forêt près de Rouen*  
 Aquarelle.  
 Porte le cachet de la vente de l'atelier en bas à gauche (Lugt 2149a).  
 36x23.5 cm

200 / 300€



**203. École ANGLAISE du XIX<sup>e</sup> siècle**

*Études de ciel*

8 aquarelles.

Deux portent la signature *RP Bonington*, l'une un monogramme *RPB*.

6x16 cm, 6x12 cm, 7.5x12.5 cm, 5.5x15.5 cm, 6x16 cm, 6x12 cm, 5.5x12.5 cm et 5.5x15 cm

Provenance :

Vente Jean Cailac et Maître Alfonse Bellier, Paris, Drouot, 4 mars 1932 salle 11, n°6 du catalogue, présentées comme Richard Parkes Bonington, *Études de ciels*.

Deux séries de huit aquarelles similaires figurent dans les collections de la London Courtauld Gallery et de la Yale Center for British Art.

3 000 / 4 000 €



**204. Henri Edmond CROSS (1856-1910)**

*Barques*

Aquarelle.

Porte le cachet de la vente de l'atelier en bas à droite (Lugt 1305a).

12.5x17 cm

Nous remercions monsieur Patrick Offenstadt d'avoir confirmé l'authenticité de cette œuvre.

600 / 800€



**205. Henri Edmond CROSS (1856-1910)**

*Coucher de soleil*

Aquarelle.

Porte le cachet de la vente de l'atelier en bas à droite (Lugt 1305a).

17x13 cm

Nous remercions monsieur Patrick Offenstadt d'avoir confirmé l'authenticité de cette œuvre.

600 / 800 €



**206. Henri Edmond CROSS (1856-1910)**

*Paysage*

Aquarelle.

Porte le cachet de la vente de l'atelier en bas à droite (Lugt 1305a).

12x17 cm

Nous remercions monsieur Patrick Offenstadt d'avoir confirmé l'authenticité de cette œuvre.

600 / 800€



207

207. **Louis ANQUETIN (1861-1932)**  
*Chevaux au galop - Village animé*  
 2 dessins à l'encre.  
 Portent le cachet de la signature en bas à droite.  
 L'un porte le cachet de l'atelier au dos, l'autre une  
 longue annotation de l'artiste.  
 15 x 23 cm et 22.5 x 23 cm

250 / 300 €

208. **Louis ANQUETIN (1861-1932)**  
*Étude de Discobole*  
 Dessin à l'encre et lavis d'encre.  
 Porte le cachet de la signature en bas à droite.  
 Porte le cachet de la vente de l'atelier au dos.  
 27 x 21 cm

150 / 200 €



208



209

209. **Louis ANQUETIN (1861-1932)**  
*Étude de nymphe étendue*  
 2 dessins à l'encre et lavis d'encre.  
 Portent le cachet de la signature en bas à droite.  
 Cachets de l'atelier au dos.  
 21.5 x 21 cm et 17 x 21 cm

250 / 300 €

210. **Albert DECARIS (1901-1988)**  
*Étude de personnages religieux*  
 3 dessins à l'encre, lavis d'encre ou mine de plomb.  
 Signés et l'un annoté.  
 33 x 21.5 cm chaque.

250 / 300 €



210



211

211. **Albert DECARIS (1901-1988)**  
*Études de personnages*  
 7 dessins à la mine de plomb et estompe.  
 Signés.  
 33x22 cm chaque

250 / 300€

212. **Lucien OTT (1870-1927)**  
*Études de personnages*  
 11 dessins à la mine plomb.  
 9 portent le cachet rouge de l'artiste.  
 2 monogrammés.  
 (Collés sur un même montage).  
 Environ 11x15 cm chaque

400 / 600€



213

213. **Marcel VERTES (1895-1961)**  
*La Cavalière Elsa à la Tour Eiffel*  
 Dessin à l'encre.  
 Titré en bas à gauche.  
 19.5x25.5 cm

150 / 200€

214. **Marcel VERTES (1895-1961)**  
*La Famille, 1914*  
 Dessin à l'encre.  
 Signé et daté en bas à droite.  
 27.5x21 cm

200 / 300€



212



212



214



215. **Armand GUILLAUMIN (1841-1927)**

*Paysage de Git en Creuse, 1886*

Fusain.

Signé, daté et situé en bas à droite.

43 x 59 cm

Provenance :

Vente Versailles, 10 mars 1991, numéro 22.

600 / 800€



216



217

216. Stanislas LÉPINE (1835-1892)  
*Trois-mâts au port*  
 Dessin à l'encre et rehauts de craie blanche.  
 Signé en bas à gauche.  
 (Papier jauni).  
 22x31 cm

300 / 400€

217. Auguste Louis LEPÈRE (1849-1918)  
*Paysage*  
 Aquarelle et fusain sur carton blanc.  
 Signée en bas à gauche.  
 20x33 cm

300 / 400€



**218. Henri de SAINT-DELIS (1878-1949)**

*Honfleur, la capitainerie*

Aquarelle.

Signée en bas à gauche.

23.5x31 cm

600 / 800€



219. **Henri de WAROQUIER (1881-1970)**  
*Venise, l'Église Saint Siméon*  
 Dessin au crayon et à l'aquarelle.  
 Signé et situé en bas à droite.  
 Porte le numéro des archives Waroquier.  
 Porte l'étiquette du Catalogue Général de l'œuvre de l'artiste au dos.  
 59.5x51 cm

1 500 / 2 000 €



220



221

220. **LE FAUCONNIER (1881-1946)**  
*Paysage d'automne, vers 1917-1920*  
 Aquarelle sur traits de fusain.  
 Signée en bas à droite.  
 Signée et titrée au dos.  
 28.5 x 39 cm

400 / 600€

221. **Jean Miseslas PESKE (1870-1949)**  
*Fillette au landau, 1910*  
 Dessin à la pierre noire, sanguine et craie blanche.  
 Signé et daté en bas à gauche.  
 (Petite déchirure).  
 31 x 48 cm

600 / 800€



222

**222. Jean Misceslas PESKE (1870-1949)**

*Lala à Melun, 1<sup>ère</sup> semaine*

Dessin à la pierre noire.

Signé et titré en bas à droite.

31 x 48 cm

600 / 800 €

**223. Jean Misceslas PESKE (1870-1949)**

*Quineville, casseurs de pierres*

Dessin à l'encre et lavis d'encre.

Signé et titré en bas à droite.

33 x 25 cm

500 / 700 €



223



224

224. Jules-Émile ZINGG (1882-1942)

*Effet de neige en Auvergne, 1917*

Dessin à l'encre et lavis.

Signé et daté en bas à gauche.

(Restaurations).

30.5 x 46 cm

225. Jules-Émile ZINGG (1882-1942)

*Les Moissons*

Aquarelle et lavis.

Porte le cachet de la signature en bas à droite et le cachet de l'atelier en bas à gauche.

30.5 x 46.5 cm

500 / 600 €

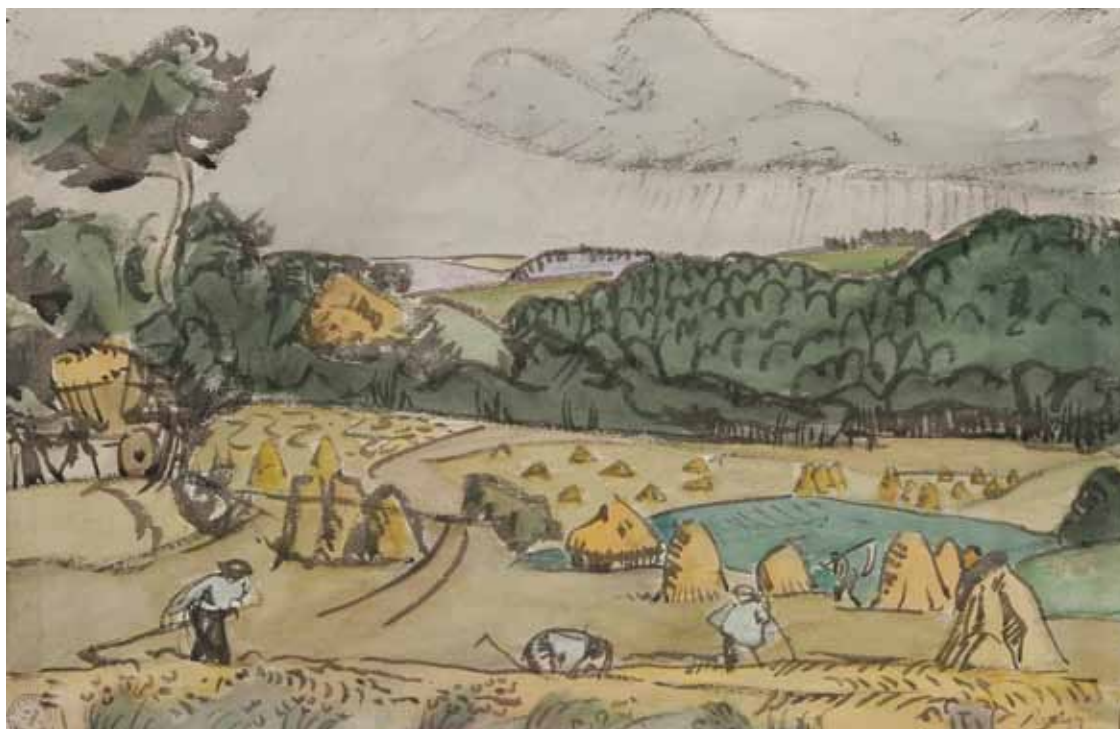
Bibliographie :

Jean Pierre Zingg et François Mathey, *Jules-Émile*

*Zingg 1882-1942*, Éditions Arte Adrien Maeght,

1981, reproduit page 64

300 / 400 €



225



227

226. Jules-Émile ZINGG (1882-1942)

*Scène de labour*

Aquarelle.

Porte le cachet de la signature en bas à droite.

27 x 44 cm

500 / 600€

227. Abraham MINTCHINE (1898-1931)

*Le Port*

Aquarelle.

Signée en bas à gauche.

12 x 18 cm

200 / 300€



228

228. Alexandre IACOVLEFF (1887-1938)

*Mongolie, ânes et chevaux sauvages, 1918*

Aquarelle.

Monogrammée, datée et située en bas à gauche.

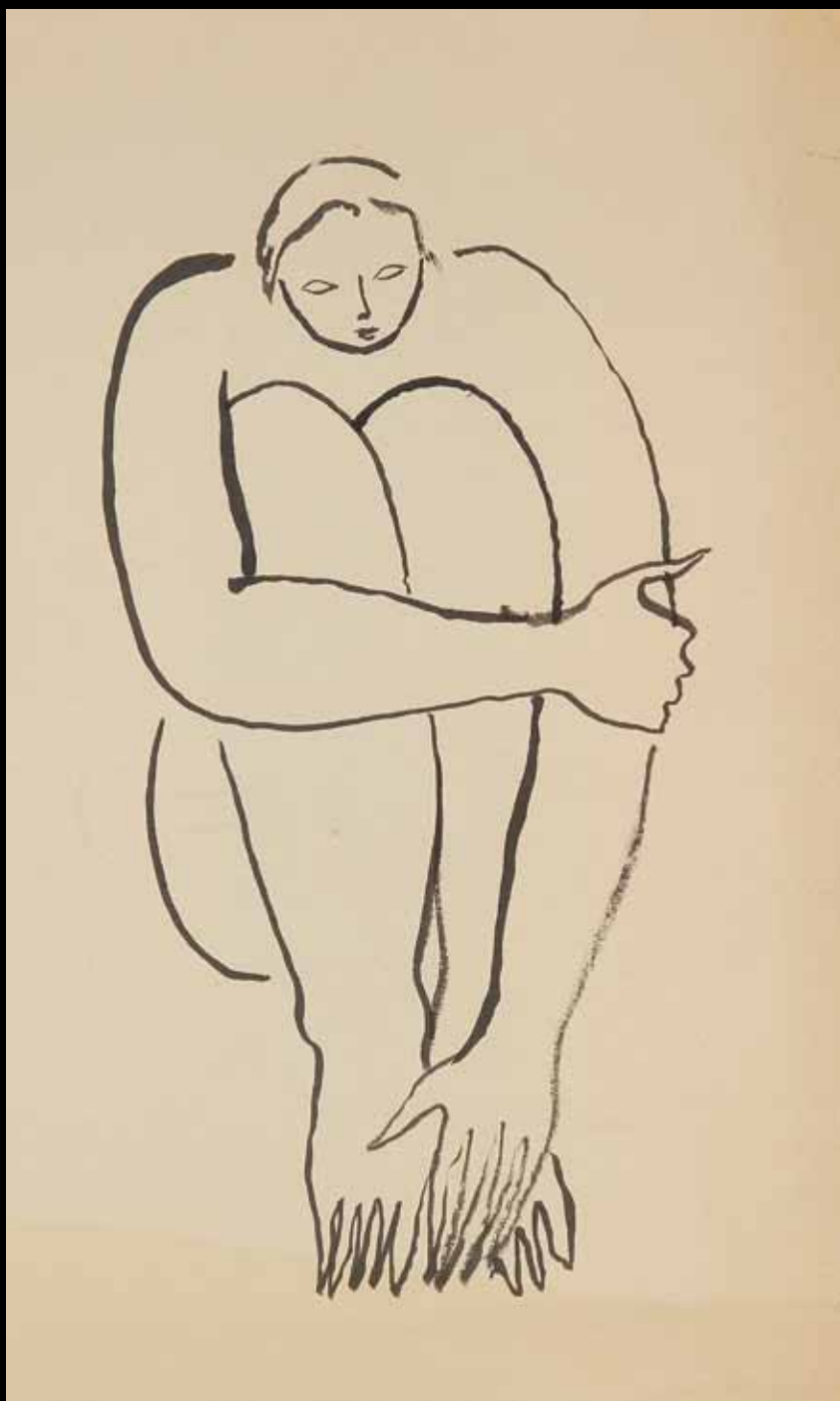
(Accidents au papier sur les bords du feuillet).

21.5 x 34.5 cm

400 / 500€



226



**229. SANYU (CHANG YU) [chinois] (1901-1966)**

*Femme assise*

Dessin à l'encre.

Non signée.

(Petites déchirures sur les bords).

42 x 18.5 cm

Bibliographie :

Rita Wong, Sanyu, *Catalogue Raisonné Drawings and Watercolors*, Volume 3, Taipei (Taiwan), Li Ching Cultural and Educational Foundation, 2015, référencé sous le numéro D0284.

3 000 / 4 000 €



**230. Léonard Tsuguharu FOUJITA (1886-1968)**

*Vase de fleurs, 1917*

Aquarelle.

Signée et datée en bas à droite.

36x24 cm

Provenance :

- Vente Loudmer, Paris, 19 novembre 1989, numéro 110 du catalogue.
- Collection de Monsieur F., Bruxelles.

Bibliographie :

Sylvie et Dominique Buisson, *La Vie et l'œuvre de Léonard-Tsuguharu Foujita*, Volume 2, éditions ACR, Paris, 2001, N°17.96 reproduit page 197.

8000 / 10000€



**231. Léonard Tsuguharu FOUJITA (1886-1968)**

*Dancing*

Dessin à l'encre.

Signé et titré en bas à droite.

27 x 20 cm

Nous remercions madame Sylvie Buisson d'avoir confirmé l'authenticité de cette œuvre.

600 / 800 €



**232. Léonard Tsuguharu FOUJITA (1886-1968)**

*Le chemin de croix, 1966*

Dessin au feutre et fusain sur papier.

Daté 18-4-1966 en bas à droite, porte le numéro 3 dans la composition.

Étude préparatoire pour les fresques de la chapelle Notre-Dame-de-la-Paix (mur droit de la nef).  
61.5x48 cm

Provenance :

Succession de Kimiyo Foujita, tampon à sec de la vente en bas à droite.

3000 / 4000€



234



235



233

233. **J. Pincas dit PASCIN (1885-1930)**  
*Homme nu au fauteuil*  
 Dessin au fusain et estompe.  
 Signé en bas à droite.  
 Porte le cachet de la vente de l'atelier.  
 63 x 48 cm

600 / 800€

234. **J. Pincas dit PASCIN (1885-1930)**  
*Nu étendu*  
 Dessin à l'encre et aquarelle.  
 Signé en bas à droite.  
 Porte le cachet de la vente de l'atelier.  
 (Petits plis).  
 42 x 23 cm

800 / 1000€

235. **J. Pincas dit PASCIN (1885-1930)**  
*Scène érotique*  
 Dessin à l'encre et aquarelle.  
 Signé en bas à vers la droite.  
 Porte le cachet de la vente de l'atelier.  
 24 x 32 cm

300 / 500€



236. **Aristide MAILLOL (1861-1944)**

*Conversation*

Dessin à la mine de plomb.

Non signée.

21 x 33.5 cm

L'œuvre figure dans la archives Olivier Lorquin.

1000 / 1200 €



237



238

237. **Aristide MAILLOL (1861-1944)**  
*Étude de nu assis*  
 Dessin double face à l'encre et crayon noir.  
 Non signé.  
 21 x 29 cm

L'œuvre figure dans les archives d'Olivier Lorquin.  
 1 200 / 1 500 €

238. **Aristide MAILLOL (1861-1944)**  
*Femme nue assise la main dans les cheveux*  
 Dessin au crayon sur vergé.  
 Porte le cachet de l'artiste en bas à droite (Lugt  
 1852a).  
 37 x 28 cm

800 / 1 000 €

**239. André DERAÏN (1880-1954)**

*Femme nue de dos.*

Dessin au trois crayons.

Signé en bas à droite.

25.5 x 18.5 cm

1000 / 1500€



239



240

**240. André DERAÏN (1880-1954)**

*Femme à sa toilette*

Dessin à la mine de plomb.

Porte le cachet de l'atelier Derain (Lugt 668a).

23.5 x 16 cm

400 / 600€



243



244



241

**241. André DERAÏN (1880-1954)**

*Femme alanguie*

Dessin à la mine de plomb.

Porte le cachet de l'atelier Derain (Lugt 668a).

16.5x23.5 cm

400 / 600€

**243. André DERAÏN (1880-1954)**

*Femme nue assise*

Dessin à la mine de plomb.

Porte le cachet de l'atelier Derain (Lugt 668a).

23.5x16 cm

400 / 600€

**242. André DERAÏN (1880-1954)**

*Femme nue assise*

Dessin à la mine de plomb.

Porte le cachet de l'atelier Derain (Lugt 668a).

15.5x23.5 cm

400 / 600€



245



246



242

**244. André DERAINE (1880-1954)**

*Femme nue debout*

Dessin à la mine de plomb.

Porte le cachet de l'atelier Derain (Lugt 668a).

23.5 x 16 cm

400 / 600 €

**246. André DERAINE (1880-1954)**

*Nu debout*

Dessin à la mine de plomb.

Porte le cachet de l'atelier Derain (Lugt 668a).

23.5 x 15.5 cm

400 / 600 €

**245. André DERAINE (1880-1954)**

*Femme nue debout*

Dessin à la mine de plomb.

Porte le cachet de l'atelier Derain (Lugt 668a).

23.5 x 16.5 cm

400 / 600 €



247

247. **André DERAINE (1880-1954)**  
*Nu debout*  
 Dessin à la mine de plomb.  
 Porte le cachet de l'atelier Derain (Lugt 668a).  
 23.5 x 16 cm

400 / 600 €



249

249. **Nicolas STERNBERG (1901-c1960)**  
*Jeune femme la main dans les cheveux, 1953*  
 Dessin au crayon.  
 Signé et daté en bas à droite.  
 47 x 31.5 cm

250 / 300 €

248. **André DERAINE (1880-1954)**  
*Profilis égyptiens, motif décoratif*  
 Dessin à l'encre sépia et mine de plomb.  
 Porte le cachet de l'atelier Derain en bas à gauche  
 (Lugt 668a).  
 (Petit manque de papier).  
 20 x 30 cm

200 / 300 €



248



250

**250. Lucie BOUNIOL (1896-1988)**

*Nu allongé*

Dessin au fusain et à la sanguine.

Signé en bas à gauche.

(Traces d'humidités dans le bas de la feuille).

44x97 cm

200 / 300€

**251. Léopold SURVAGE [franco-russe] (1879-1968)**

*Femme nue appuyée à un poteau*

Dessin à l'encre.

Signé en bas à droite.

31x23 cm

400 / 500€

**252. Léopold SURVAGE [franco-russe] (1879-1968)**

*Nu debout, 1928*

Dessin à la mine de plomb et estompe.

Signé et daté en bas à droite.

Porte le cachet Atelier Survage.

44x27 cm

300 / 400€



251



252

253. **André LHOTE (1885-1962)**

*Étude de femme pour Escales de Jean Cocteau, 1920*

Dessin à l'encre.

Signé en bas à droite.

26 x 20 cm

Nous remercions madame Bermann-Martin d'avoir  
confirmé l'authenticité de cette œuvre.

400 / 600 €



253



255

255. **Emmanuel GONDOUIN (1883-1934)**

*Autoportrait*

Dessin à la mine de plomb.

Porte le cachet de la vente de l'atelier en bas à droite.

24 x 16 cm

200 / 300 €



256

**256. Emmanuel GONDOUIN (1883-1934)**

*Tête d'homme, 1913*

Aquarelle.

Signée, datée et titrée en bas à droite.

49x30 cm

500 / 600€



257

**257. Emmanuel GONDOUIN (1883-1934)**

*Portrait de femme, 1923*

2 dessins à la mine de plomb.

L'un signé et daté en bas à droite, l'autre porte le cachet de la vente de l'atelier.

29x21 cm et 27x21.5

200 / 300€



257



258

258. Emmanuel GONDOUIN (1883-1934)  
*Étude de nu*, 1924  
 Dessin au crayon noir.  
 Signé et daté en bas à droite.  
 29.5 x 28.5 cm

400 / 600 €



259

259. Emmanuel GONDOUIN (1883-1934)  
*Arbre*, 1910  
 Aquarelle.  
 Signée et datée en bas à droite.  
 21 x 17 cm

200 / 300 €

260. Emmanuel GONDOUIN (1883-1934)  
*Nu - Buste d'homme - Nu assis*  
 3 dessins à la pierre noire et estompe.  
 Portent le cachet de la vente de l'atelier en bas à droite.  
 59 x 46.5 cm, 62.5 x 44.5 cm et 60 x 40 cm

400 / 600 €



260



260



261

261. Emmanuel GONDOUIN (1883-1934)  
*Portraits de femme - Autoportrait présumé*  
 3 dessins à la pierre noire et estompe.  
 L'un signé, l'autre porte le cachet de la vente de  
 l'atelier, le dernier non signé  
 56x44 cm, 46x31 cm et 49x39 cm

400 / 600€



262

262. Emmanuel GONDOUIN (1883-1934)  
*Chien au repos - Femme nue assise*  
 2 dessins au crayon et aquarelle.  
 Portent le cachet de la vente de l'atelier en bas à  
 droite.  
 16x21.5 cm et 20x15 cm  
 On joint une marine 12x19.5 cm.

300 / 400€

263. Emmanuel GONDOUIN (1883-1934)  
*Études de nu*  
 3 dessins au crayon.  
 Portent le cachet de la vente de l'atelier.  
 25x19 cm et 25.5x20 cm (2)

250 / 300€



263

264. Emmanuel GONDOUIN (1883-1934)  
*Femme nue - Étude de cavalier*  
 2 dessins au crayon noir.  
 Portent le cachet de la vente de l'atelier.  
 25.5x20.5 cm et 30x28 cm

200 / 300€



264



265

265. Emmanuel GONDOUIN (1883-1934)  
*Nature morte à la carafe*  
 Aquarelle.  
 Porte le cachet de la vente de l'atelier en bas à droite.  
 20.5 x 26.5 cm 300 / 400 €

266. Emmanuel GONDOUIN (1883-1934)  
*Rue orientale - Feuilles de bananier*  
 2 dessins au crayon noir et aquarelle.  
 Portent le cachet de la signature en bas à gauche.  
 36 x 26.5 cm et 30 x 23.5 cm  
 36 x 26.5 cm 500 / 600 €



266



266

267. Emmanuel GONDOUIN (1883-1934)  
*Vase de tulipes*  
 Gouache.  
 Porte le cachet de la vente de l'atelier en bas à droite.  
 On joint l'étude préparatoire 15.5 x 10 cm  
 46 x 30.5 cm 500 / 600 €



267



268

268. **Jean DUFY (1888-1964)**  
*Femme assise*  
 Dessin à l'encre bleutée.  
 Porte le cachet de la signature en bas à gauche.  
 54.5 x 39.5 cm

300 / 400€

269. **Jean LAUNOIS (1918-1942)**  
*Le Pousse-pousse, 1924*  
 Dessin à l'encre.  
 Signé, daté et situé Hanoï en bas à droite.  
 32.5 x 25 cm

200 / 300€

270. **Chana ORLOFF (1888-1968)**  
*Portrait de Moussai Toulman, 1956*  
 Dessin à l'encre.  
 Signé, daté et dédié au modèle en bas à droite.  
 47 x 32 cm

300 / 400€



269



270



271



271

271. **Francisco BORES [espagnol] (1898-1972)**  
*Paysage - Travaux des champs*  
 2 aquarelles.  
 Portent la cachet de l'atelier en bas à droite.  
 19x24 cm chaque

400 / 500 €

273. **Francisco BORES [espagnol] (1898-1972)**  
*Bord de mer et poissons*  
 Aquarelle.  
 Porte la cachet de l'atelier en bas à droite.  
 26x32 cm

400 / 500 €

272. **Francisco BORES [espagnol] (1898-1972)**  
*Paysage de bord de mer, 1958*  
 Aquarelle.  
 Monogrammée et datée en bas à droite.  
 31x23 cm

300 / 400 €

274. **Francisco BORES [espagnol] (1898-1972)**  
*Paysage, 1952*  
 Aquarelle.  
 Signée et datée en bas à gauche.  
 27x35 cm

300 / 400 €



272



273



274



275



277

**275. Francisco BORES [espagnol] (1898-1972)**

*Bateaux, 1947*

Aquarelle.

Signée et datée en bas à gauche.

14x19 cm

300 / 400€

**277. Francisco BORES [espagnol] (1898-1972)**

*Composition, 1958*

Aquarelle.

Signée et datée en bas à droite.

19x24.5 cm

400 / 500€

**276. Francisco BORES [espagnol] (1898-1972)**

*Bosquet*

Aquarelle.

Signée et datée en bas à gauche.

14x19 cm

300 / 400€

**278. Francisco BORES [espagnol] (1898-1972)**

*La Colline, 1952*

Aquarelle.

Signée et datée en bas à droite.

27x35 cm

300 / 400€



276



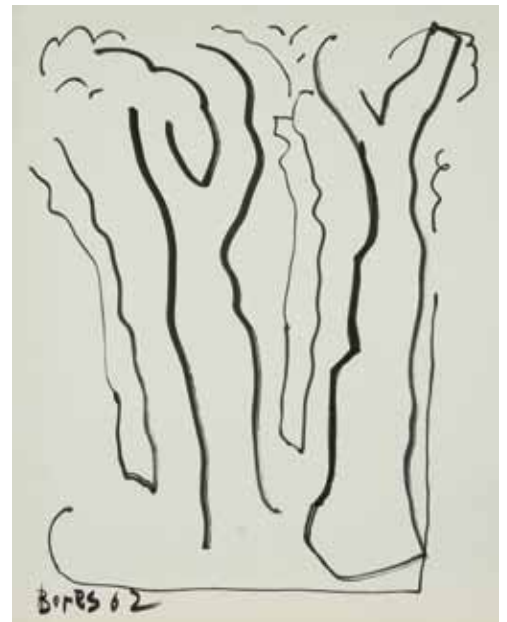
278



279

279. Francisco BORES [espagnol] (1898-1972)  
*La Cueillette*, 1940  
 Aquarelle sur carton.  
 Signée et datée en bas à droite.  
 21 x 28.5 cm

300 / 400 €



280

280. Francisco BORES [espagnol] (1898-1972)  
*La Forêt*, 1962 - *Jeunes filles dans un paysage*  
 2 dessins à l'encre ou aquarelle.  
 L'un signé et daté, l'autre portant le cachet de  
 l'atelier.

31 x 24 cm et 28.5 x 21 cm

400 / 500 €



280

281. Francisco BORES [espagnol] (1898-1972)  
*Les Bouleaux*  
 Gouache.  
 Porte la cachet de l'atelier en bas à droite.  
 25 x 32 cm

400 / 500 €



281



282

282. Francisco BORES [espagnol] (1898-1972)

*Buste de femme nue, 1954*

Dessin à l'encre et lavis d'encre.

Signé et daté en bas à gauche.

28.5 x 23 cm

400 / 500€



283

283. Francisco BORES [espagnol] (1898-1972)

*Nu couché, 1958*

Aquarelle.

Signée et datée en bas à droite.

50x65 cm

400 / 500€

284. Francisco BORES [espagnol] (1898-1972)

$$Nu$$

Aquarelle.

Porte la cachet de l'atelier en bas à droite.

38 x 28 cm

300 / 400€



284

285. Francisco BORES [espagnol] (1898-1972)

### Étude de femme - Personnage

2 dessins à l'encre ou feutre.

Portent la cachet de l'atelier en bas à droite.

25 x 33 cm et 27 x 21 cm

300 / 400€



285



286



287



288

286. **Francisco BORES [espagnol] (1898-1972)**  
*Étude de nu, 1954*  
 Dessin au feutre.  
 Signé et daté en bas à gauche.  
 48x38 cm

400 / 500 €

289. **Francisco BORES [espagnol] (1898-1972)**  
*Nu assis - Personnage debout*  
 2 dessins au crayon noir.  
 Portent la cachet de l'atelier en bas à droite.  
 27x21 cm et 28.5x20.5 cm

300 / 400 €

287. **Francisco BORES [espagnol] (1898-1972)**  
*Étude de nu*  
 Dessin double-face au lavis.  
 Porte la cachet de l'atelier en bas à droite.  
 24x32 cm

300 / 400 €

290. **Francisco BORES [espagnol] (1898-1972)**  
*Nu couché*  
 Dessin à l'encre et lavis d'encre.  
 Porte la cachet de l'atelier en bas à droite.  
 25x33 cm

400 / 500 €

288. **Francisco BORES [espagnol] (1898-1972)**  
*L'Espagnol - Nu assis*  
 2 aquarelles.  
 Portent la cachet de l'atelier en bas à droite.  
 33x26 cm chaque

500 / 600 €



288



289



290



291



291



292



293

- 291. Francisco BORES [espagnol] (1898-1972)**  
*Femme tricotant - Femme de trois-quarts*  
 2 dessins au fusain.  
 L'un porte le cachet de l'atelier en bas à droite.  
 27 x 22.5 cm et 25 x 20 cm

300 / 400€

- 294. Francisco BORES [espagnol] (1898-1972)**  
*Toro*  
 Dessin double-face à l'encre sépia.  
 Porte la cachet de l'atelier en bas à droite.  
 32.5 x 25 cm

250 / 300€

- 292. Francisco BORES [espagnol] (1898-1972)**  
*Femme à la couture, 1949*  
 Dessin au lavis.  
 Signé et daté en bas à gauche.  
 28 x 25 cm

250 / 300€

- 295. Francisco BORES [espagnol] (1898-1972)**  
*Projets de vitrail*  
 3 dessins à l'encre.  
 Portent la cachet de l'atelier en bas à droite.  
 28 x 19.5 cm, 23.5 x 25.5 cm et 24 x 32 cm

400 / 500€

- 293. Francisco BORES [espagnol] (1898-1972)**  
*Plumeuse - Pianiste, 1954 et 1959*  
 2 dessins à l'encre.  
 Signés et datés en bas à gauche.  
 27 x 21 cm chaque

300 / 400€



294



295



295



296. Balthazar LOBO CASUERO [espagnol] (1910-1993)  
*Personnage assis*  
Dessin au crayon noir et estompe.  
Signé en bas à gauche.  
57x43 cm

2000/3000€



297

**297. Marcel GROMAIRE (1892-1971)**  
*Château et arbre*  
 Dessin à l'encre.  
 Porte le cachet de la signature en bas à gauche.  
 25x27 cm 600 / 800€

**298. Marcel GROMAIRE (1892-1971)**  
*Marine, 1952*  
 Dessin à la mine de plomb.  
 Porte le cachet de la signature au dos.  
 Tampon CG (Catalogue Gromaire, archives de la galerie de la Présidence), daté (1952) et situé Bretagne au dos.  
 22x30 cm 500 / 600€

**299. Marcel GROMAIRE (1892-1971)**  
*Personnages à table, vers 1920*  
 Dessin au crayon.  
 Porte le cachet de la signature au dos.  
 Tampon CG (Catalogue Gromaire, archives de la galerie de la Présidence) et daté (env. 1920) au dos.  
 24.5x30.5 cm 500 / 600€



298



299



**300. Simon-Albert BUSSY (1869/70-1954)**

*Panda roux*

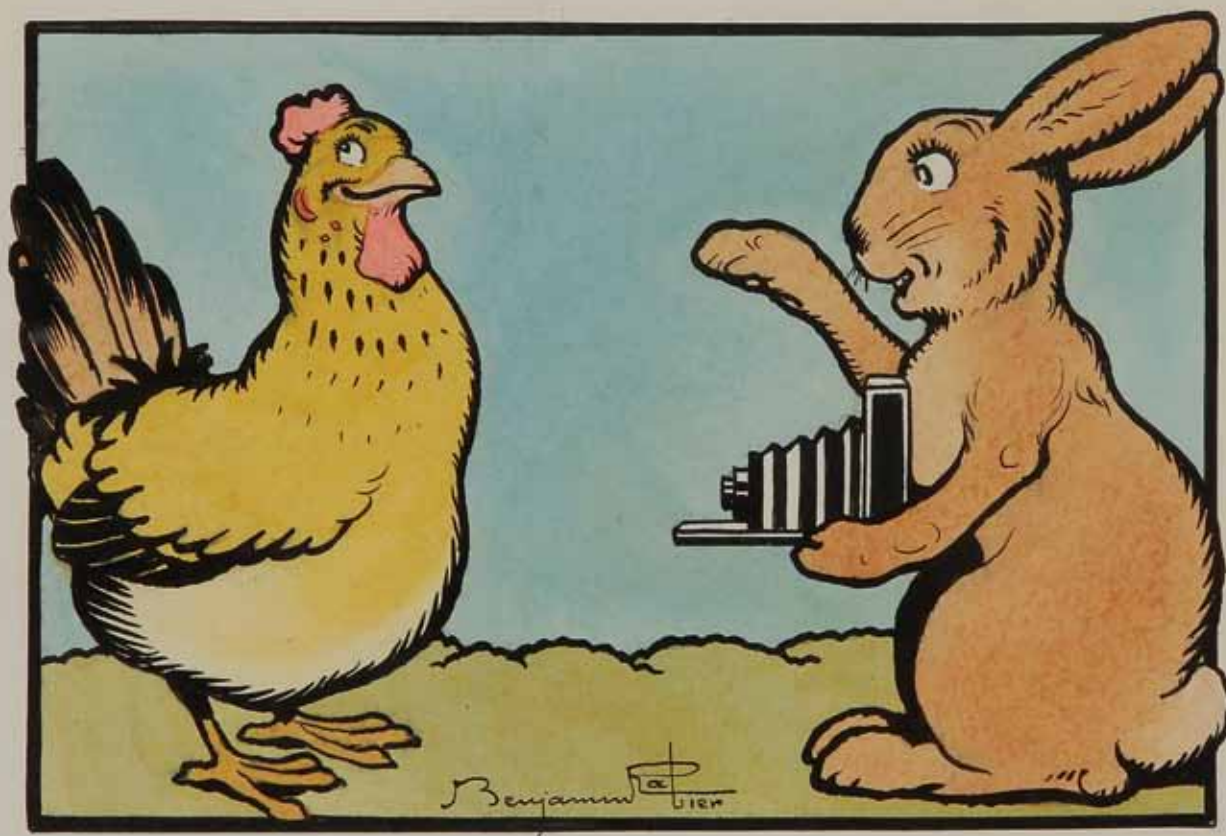
Pastel.

Signé en bas à droite.

24.5x37 cm

Avec Rouault, Matisse, Marquet, Simon Bussy sort de l'atelier de Gustave Moreau, extraordinaire pépinière de grands peintres. Artiste originaire du Jura, il réalise d'excellents portraits de personnages connus (André Gide, Paul Valéry, Roger Martin du Gard) mais à partir de 1912, date de son premier séjour à Londres, c'est la ressemblance des animaux, plutôt que celle des hommes, qu'il recherche au cours de sa production artistique : oiseaux, poissons, insectes, oursins... Il fréquente habituellement le zoo de Londres, le parc et l'aquarium de Vincennes où il observe minutieusement chaque forme vivante, avant de la figer sur la toile.

3000 / 4000€



**301. Benjamin RABIER (1869-1939)**

*La Poule pose pour le Lièvre*

Dessin à l'encre et aquarelle.

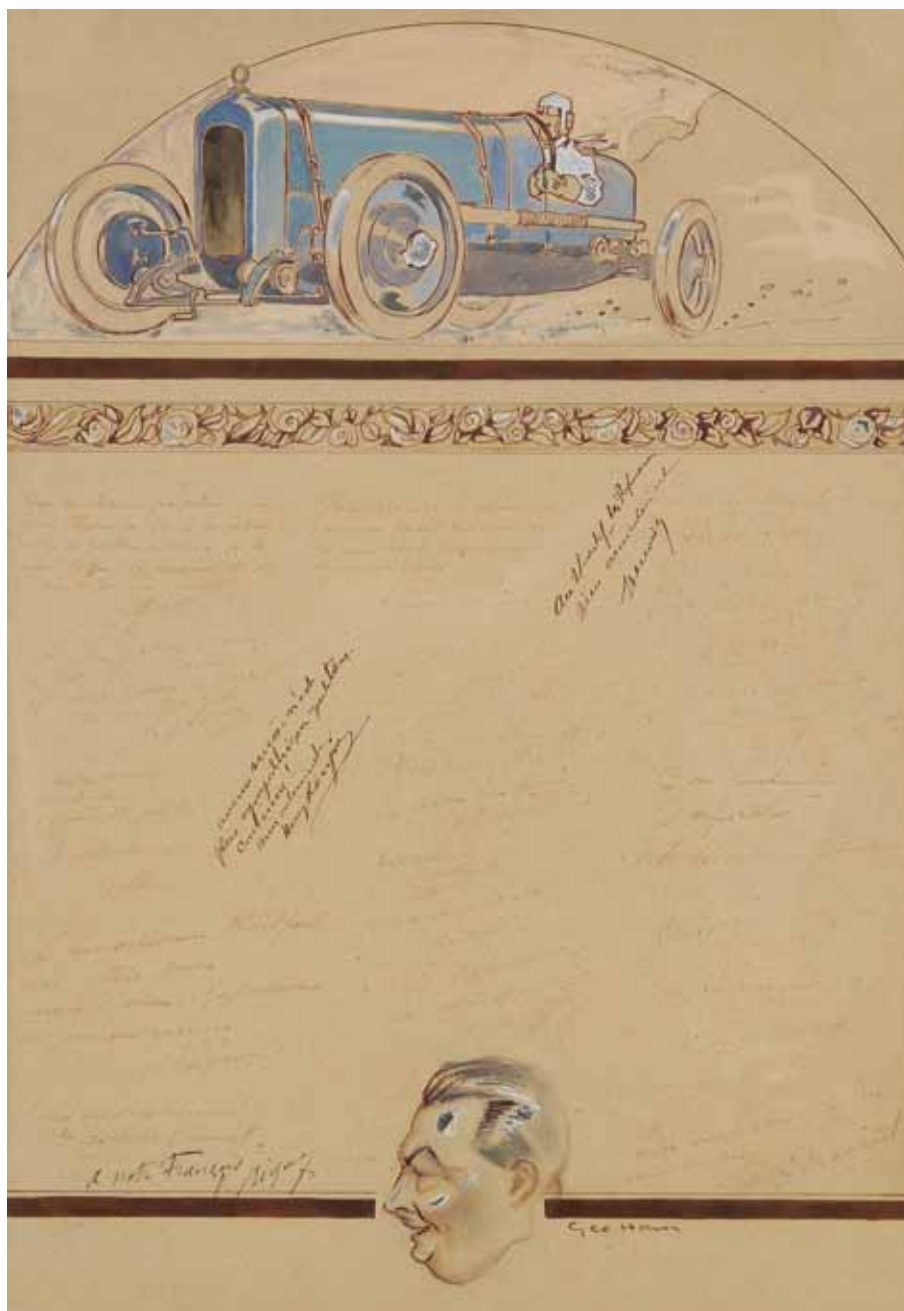
Signé en bas au milieu.

On joint la plaquette publicitaire pour la Galerie de Photographie d'Art Mertens-Auradon, 95 avenue Mozart, Paris, reprenant le dessin.

19x22 cm

2000 / 3 000€





**302. Georges HAMEL dit Géo HAM (1900-1972)**

*Voiture de course et portrait du pilote François Repusseau, vers 1921-25*

Dessin à l'encre, aquarelle et rehauts de gouache.

Signé en bas vers la droite.

Planche réalisée en l'hommage de François Repusseau - ingénieur et pilote bien connu dans le monde de l'automobile, de l'aviation, et des suspensions - et largement dédiée.

On reconnaît notamment la signature d'Henry Rougier, coureur cycliste, automobile et aviateur.

Le cyclecar n'est pas identifiable ; Géo Ham qui rêvait de faire réaliser son propre cyclecar, dessinait souvent des voitures imaginées.

37.5 x 26 cm

Nous remercions Maître Hervé Poulain d'avoir confirmé l'authenticité de cette œuvre.

Nous remercions également Monsieur Étienne Tonin et l'Association des Amis de Géo Ham pour les informations qu'ils nous ont transmises.

600 / 800 €



303

303. **Edgard TYTGAT (1879-1957)**  
*Imagerie de Watermael*, 1929  
 Dessin à l'encre et aquarelle.  
 Signé, daté et situé Nivelles en bas à droite.  
 30.5 x 22.5 cm

Provenance :  
 Galerie Guillaume Campo, Anvers.

300 / 500€



304

304. **Charles KIFFER (1902-1992)**  
*Portrait de Maurice Chevalier*  
 Dessin à l'encre et gouache.  
 Titré en bas au milieu.  
 Porte le cachet de la vente de l'atelier au dos.  
 17 x 12 cm

305. **Félix COURCHÉ (1863-1944)**  
*Paris, Hôtel Le Château Frontenac*, vers 1930  
 Gouache.  
 Signée en bas à gauche.  
 20 x 30 cm

250 / 300€



305



306

306. Jan Joël MARTEL (1896-1966)  
*Étude de sculpture*  
 Dessin au crayon noir.  
 Porte le cachet *Atelier Martel* en bas à droite.  
 30x25.5 cm 400 / 600 €



307

307. Jan Joël MARTEL (1896-1966)  
*Étude pour La Belette*  
 Dessin au crayon et estompe.  
 Porte le cachet *Atelier Martel* en bas à droite.  
 25.5x33.5 cm 800 / 1000 €

308. Jean BESNARD (1889-1958)  
*Femme nu allongée, vers 1950*  
 Gouache sur papier contrecollée sur panneau.  
 Signée en bas à droite.  
 (Petite déchirure dans un angle).  
 54x71 cm 800 / 1000 €



308

309. **Jean BURKHALTER (1895-1982)**  
*Femme à la lecture*  
 Gouache.  
 Porte le cachet de la vente de l'atelier en bas à droite.  
 86x53 cm

800 / 1 000€

310. **Jean LURCAT (1892-1966)**  
*Bourdon de Malaisie, 1948*  
 Gouache.  
 Signée, datée et annotée « *En hommage à Marquet* »  
 en bas à droite.  
 Titrée et longuement légendée en haut.  
 34x27 cm

600 / 800€

311. **Max JACOB (1876-1944)**  
*Paris, le Pont du Louvre*  
 Gouache.  
 Signée en bas à droite.  
 9.5x13.5 cm

300 / 500€



309



310



311



**312. Léonor FINI (1908-1996)**

*Jeune fille au chat*

Dessin à l'encre.

Signé en bas à droite.

32 x 23 cm

Bibliographie :

José Alvarez, *Le Livre de Léonor Fini*, Éditions Clairefontaine, Lausanne, 1975, reproduit page 62.

600 / 800 €



313

**313. Léonor FINI (1908-1996)**

*La Tempête*

Dessin au lavis et aquarelle.

Signé en bas au milieu.

Projet de lithographie.

(Petites déchirures).

39x28 cm

Bibliographie :

William Shakespeare, *La Tempête*, traduction André du Bouchet, 1965, illustration par Léonor Fini, œuvre reproduite.

600 / 800€

**314. Léonor FINI (1908-1996)**

*L'Amant*

Aquarelle.

Signée en bas à droite.

42.5x28 cm

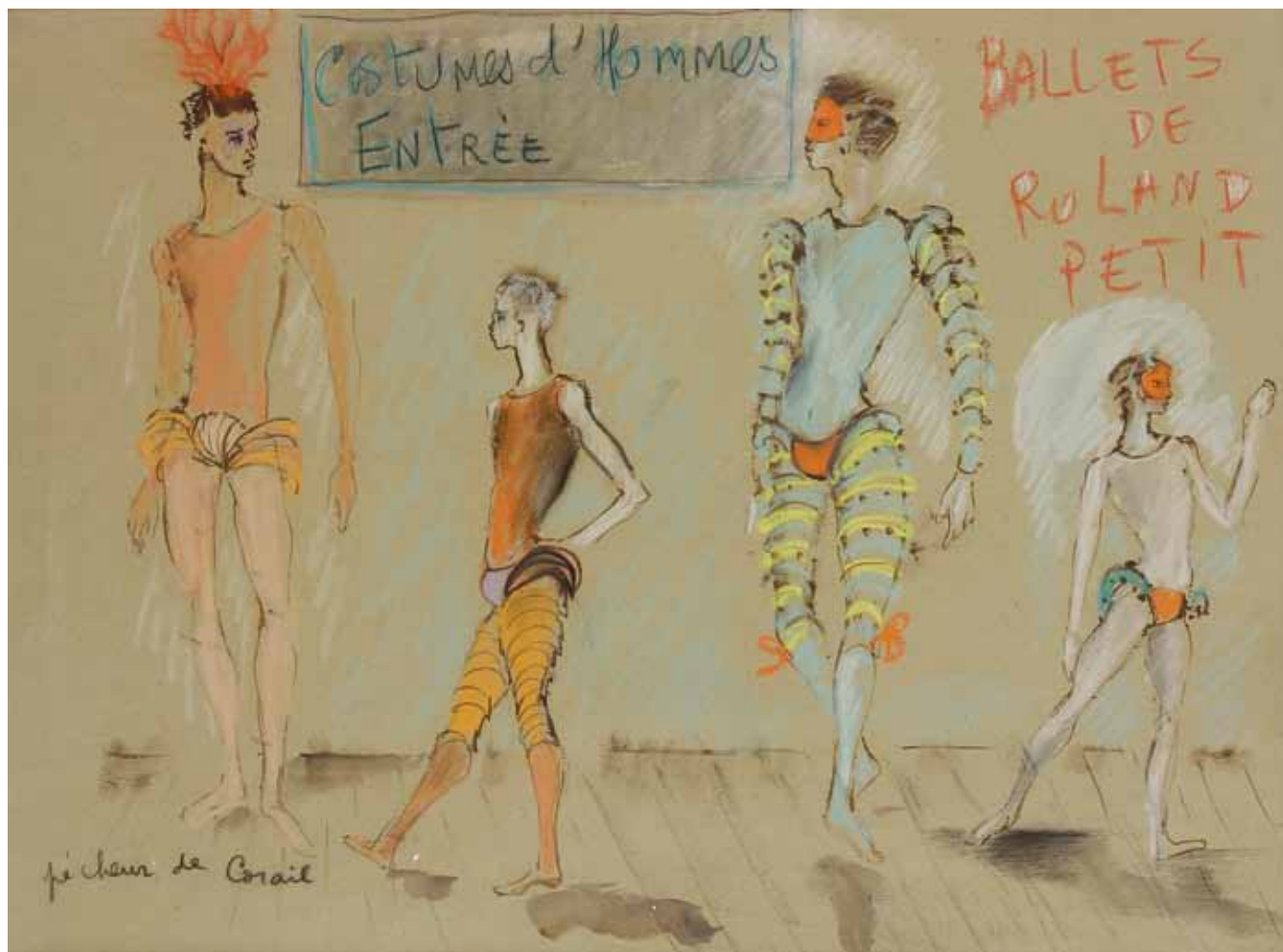
Bibliographie :

José Alvarez, *Le Livre de Léonor Fini*, Éditions Clairefontaine, Lausanne, 1975, reproduit 81.

1 000 / 1 200€



314



315. **Léonor FINI (1908-1996)**  
*Costumes pour Ballets de Roland Petit*  
 Pastel sur papier bleuté.  
 Annoté et titré.  
 (Infimes déchirures sur les bords).  
 47x62 cm

1 200 / 1 500€



316

- 316. Léonor FINI (1908-1996)**  
*Insecte*  
 Gouache et encre.  
 Signée et titrée en bas.  
 (Papier contrecollé sur carton, petite déchirure,  
 manque dans l'angle inférieur gauche).  
 39x25 cm

400 / 500€



317

- 317. Léonor FINI (1908-1996)**  
*Le Fouet*  
 Dessin à l'encre.  
 Signé en bas à droite.  
 33x24 cm

400 / 500€



- 318. Léonor FINI (1908-1996)**  
*Sauvageonne*  
 Gouache sur papier bleu.  
 Signée en bas à droite.  
 32x25 cm

400 / 500€

318



319



320



321

319. **Louis PONS (né en 1927)**  
*Portrait du graveur-imprimeur Roger Lacourière,*  
 1956  
 2 dessins à l'encre.  
 Signés et annotés *Lacourière*, l'un daté.  
 49x31.5 cm chaque

400 / 500€

320. **Raymond LEVY-STRAUSS (XIX<sup>e</sup>-XX<sup>e</sup> siècle)**  
*Jeune malgache, 1935*  
 Pastel.  
 Signé et daté en bas à droite.  
 Étiquette *Madagascar et Dépendance* au dos.  
 78x58 cm

Exposition :  
 Exposition coloniale, Paris, 1937, référence MP 129  
 (?).

400 / 600€

321. **Jacques TRUPHEMUS (né en 1922)**  
*Au parc, 1991*  
 Pastel.  
 Signé et daté en bas à droite.  
 25x16.5 cm

Provenance :  
 Collection du photographe Jean-François  
 Bonhomme, Paris.

500 / 600€



322



324

**322. Jacques TRUPHEMUS (né en 1922)**

*Honfleur, les quais, 1959*

Dessin à la mine de plomb.

Signé et daté en bas à gauche.

12.5x23 cm

Provenance :

Collection du photographe Jean-François Bonhomme, Paris.

200 / 300€

**324. Jean FUSARO (né en 1925)**

*Le Port*

Dessin à la mine de plomb.

Signé en bas à droite.

15x21 cm

Provenance :

Collection du photographe Jean-François Bonhomme, Paris.

200 / 300€

**323. Jacques TRUPHEMUS (né en 1922)**

*La Conversation*

Dessin à la mine de plomb.

Signé en bas à droite.

14x22 cm

Provenance :

Collection du photographe Jean-François Bonhomme, Paris.

200 / 300€

**325. Robert COUTELAS (1930-1985)**

*Bord de mer, 1961*

Pastel.

Signé et daté en bas à droite.

24x34 cm

Provenance :

Collection du photographe Jean-François Bonhomme, Paris.

150 / 200€



323



325



326. Henri LANDIER (né en 1935)  
*Venise, Ponte de la Madona, 1987*  
Sanguine.  
Signée et datée en bas à droite.  
56x75 cm

800 / 1000€



327

327. **André DIGNIMONT (1891-1965)**  
*Jeune femme au bustier ouvert*  
 Aquarelle.  
 Signée à la suite d'une courte lettre d'excuse.  
 Un verre, un cœur et une pipe en remarque.  
 Pli de la lettre d'origine.  
 31.5 x 19 cm

250 / 300€



329

329. **Alla Sapojnikova dit ALLA (XX<sup>e</sup> siècle)**  
*Jeune fille assise*  
 Dessin à l'encre et rehauts de gouache.  
 Signée et datée en bas à droite.  
 Porte le cachet de l'artiste.  
 58 x 42.5 cm

400 / 500€

328. **Achille FUNI (1890-1972)**  
*Nus féminins, 1941*  
 Dessin à la mine de plomb et estompe.  
 Signé et daté en bas à droite.  
 62 x 90 cm

800 / 1000€



328



330



332



333

**330. GEN-PAUL (1895-1975)**

*Le Port de Motrico, 1936*

Dessin à l'encre et lavis d'encre.

Signé, daté et situé en bas à droite.

(Taches).

31.5 x 39.5 cm

Nous remercions Monsieur Julien Roussard de nous

avoir aimablement confirmé l'authenticité de ce

tableau d'après photographie. 500 / 600 €

**332. André DUCULTY (1912-1990)**

*Paris, l'entrée du port de l'Arsenal et Notre-Dame*

Aquarelle.

Signée en bas à droite.

18.5 x 26 cm

200 / 300 €

**331. GEN-PAUL (1895-1975)**

*L'église de Montigny sur Loing, vers 1927*

Aquarelle.

Signée et située en bas à gauche.

47 x 62 cm

Nous remercions Monsieur Julien Roussard de nous

avoir aimablement confirmé l'authenticité de ce

tableau d'après photographie. 2000 / 3 000 €

**333. Pierre PAGES (né en 1933)**

*Vue de Paris et la Tour Eiffel*

Aquarelle.

Signée en bas à droite.

43 x 68 cm

200 / 300 €



331



334



335

334. Roland TOPOR (1938-1997)  
*Parfois les chiens frétilent de la chaîne*  
 Dessin à l'encre sépia et crayon de couleurs.  
 Signé en bas à gauche et titré en pied.  
 24x16 cm

500 / 600€

335. Roland TOPOR (1938-1997)  
*Scène de chiotte*  
 Dessin à l'encre brune et lavis.  
 Titré en haut.  
 15.5x9.5 cm

200 / 300€

336. Lucien COUTAUD (1904-1977)  
*Personnage assis, 1948*  
 Aquarelle.  
 Signée et datée en bas à gauche.  
 26x21 cm

300 / 400€



336



**337. Jean COCTEAU (1889-1963)**  
*Portrait de jeune homme de profil*  
Dessin à la mine de plomb et crayon bleu sur vélin.  
Dedicacé « à mon Robert », signé et daté.  
19.7 x 19.7 cm

1 200 / 1 500 €



338

**338. Jean COCTEAU (1889-1963)**

*Faune*

Dessin au crayon de couleur.

Sur une page de texte.

30x21 cm

Certificat manuscrit d'Annie Guedras au dos de  
l'œuvre.

800 / 1000€



339

**339. Jean COCTEAU (1889-1963)**

*Tête de faune, 1956*

Dessin au stylo bille.

Signé, daté et dédié.

Lettre de Jean Cocteau à Paul Simon avec croquis  
collée au dos.

(Trace de colle).

19x12 cm

500 / 600€

**340. Guidette CARBONNELL (1910-2008)**

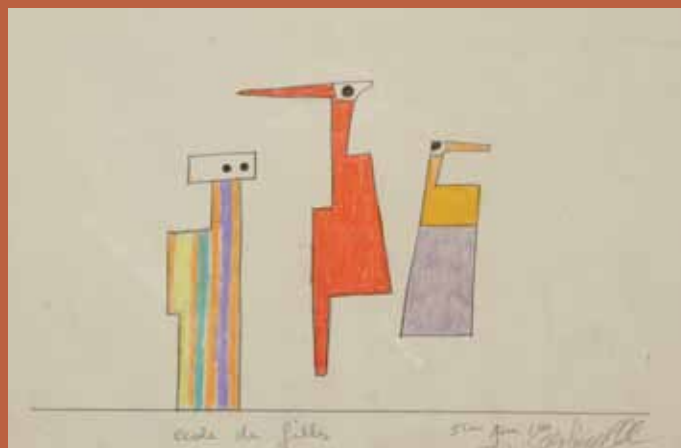
*Composition École des filles*

Dessin au crayon et pastel.

Signé et annoté.

20x27 cm

300 / 400€



340



**341. Paul POIRET et Paul IRIBE**

*Les Robes de Paul Poiret racontées par Paul Iribé, 1908*

Album grand in-4 carré, plats cartonnés, titre imprimé en rouge dans un cartouche et guirlandes de fleurs.

Illustré de 10 planches en pleine page de Paul Iribé : modèles de robes, accessoires, chapeaux de Paul Poiret. Planches montées d'origine sur onglets.

32x30 cm

1 000 / 1 500 €

## Charles POYNER (1853-1929)

Charles Poyner (1853-1929) est drapier dans l'île de Wight où les régates de Cowes en font la capitale du yachting. Il a l'idée de dessiner des toilettes adaptées au sport nautique, et ses créations rencontrent un tel succès qu'il ouvre un département à Londres. Sa signature est un tailleur pour femmes de style masculin. C'est un triomphe ; il devient fournisseur de la Reine et de la princesse de Galles. En 1881, il ouvre simultanément aux États-Unis et à Paris, rue de Rivoli, où il emploie 500 employés en 1900. A ses tailleurs à l'allure très britannique, il ajoute des costumes de sport et des robes du soir à l'élégance très théâtrale.



### 342. Charles Pennington Poynter pour REDFERN Haute Couture

Collection 1910

54 gouaches.

Signées ou monogrammées (sauf 6).

28 x 15.5 cm chaque

6000 / 8000€



343

343. Étienne Adrien DRIAN (1885-1961)  
*Trois élégantes*  
 Dessin à l'encre et aquarelle bleue.  
 Signé en bas à gauche.  
 (Petits manques de papier sur les bords).  
 50x32.5 cm

300 / 400 €

344. Étienne Adrien DRIAN (1885-1961)  
*Élégante au chapeau et ombrelle*  
 Dessin à l'encre, aquarelle et crayon bleu.  
 Signé en bas à droite.  
 (Petites taches et plis).  
 32.5x25 cm

250 / 300 €



344



345

345. Étienne Adrien DRIAN (1885-1961)  
*Trois élégantes*  
 Dessin à l'encre, aquarelle et crayon bleu.  
 Signé en bas à droite.  
 (Petite déchirure).  
 49x32.5 cm

300 / 400 €

346. Étienne Adrien DRIAN (1885-1961)  
*Étude pour Cyrano de Bergerac*  
 Aquarelle.  
 Signé en bas à droite.  
 37.5x25.5 cm

300 / 400 €



346



347



348



348

347. **Jean DESSES (1904-1970)**  
*Modèle de Maggy Rouff pour l'actrice Gaby Sylvia*  
 Dessin à la mine de plomb, gouache et aquarelle.  
 Non signé.  
 49x32 cm

150 / 200€

348. **Georges BARBIER (1882-1932)**  
*Costumes pour Casanova, 1915*  
 2 dessins à l'encre.  
 Monogrammés et datés en bas à droite.  
 (Petites déchirures).  
 32x24 cm chaque

300 / 400€

349. **Pierre LOUCHEL (XX<sup>e</sup> siècle)**  
*Deux tailleurs pour Woth et Maggy Rouff, 1942*  
 Dessin à l'encre, lavis et gouache.  
 Signé et daté en bas à droite.  
 (Pli vertical).  
 50x46 cm

600 / 800€



349



350



351



352

350. **Pierre LOUCHEL et J. C. HARAMBOUR**  
*Trois modèles de Germaine Lecomte et Madeleine Vramant, 1940-43*

Dessins à l'encre et gouache et collage.  
Signés ou monogrammés et deux datés.  
Le dessin de Louchel collé.  
38.5 x 35.5 cm

500 / 600€

351. **J. C. HARAMBOUR (XX<sup>e</sup> siècle)**  
*Deux modèles pour Jacques Fath et Madeleine Vramant, 1945*

Gouache.  
Signée sur la droite.  
39 x 35 cm

400 / 600€

352. **Pierre MOURGUE (1890-1969)**  
*Femme à la robe orange, 1955*

Gouache.  
Signée et datée en bas à droite.  
31 x 22 cm

400 / 600€



353

353. **Pierre MOURGUE (1890-1969)**  
*Tailleur rose pour Guy Laroche, printemps 1958*  
 Dessin à l'encre et gouache.  
 Signé et daté en bas à droite.  
 (Petits accidents sur les bords).  
 55.5 x 38 cm

600 / 800€



354

354. **Pierre MOURGUE (1890-1969)**  
*Tailleur vert, 1958*  
 Dessin à l'encre et gouache.  
 Signé et daté en bas à droite.  
 (Petits accidents sur les bords).  
 55 x 38 cm

600 / 800€

355. **Pierre MOURGUE (1890-1969)**  
*Manteau sport (Magazine Actualité Couture 1955)*  
 Dessin à l'encre et gouache.  
 Signé et daté en bas à droite.  
 50 x 32.5 cm

500 / 600€



355



356

356. **Maggy ROUFF (XX<sup>e</sup> siècle)**  
*Robes de mariées, 1940*  
 3 dessins à la mine de plomb et gouache.  
 Sur un papier de la maison Maggy Rouff.  
 32x25 cm chaque

200 / 300€

357. **Maggy ROUFF (XX<sup>e</sup> siècle)**  
*Robe bleue*  
 3 gouaches sur traits de crayon.  
 Sur un papier de la maison Maggy Rouff.  
 32x25 cm chaque

200 / 300€

358. **Jenny CARRE (XX<sup>e</sup> siècle)**  
*Marlène Dietrich*  
 Gouache et aquarelle.  
 Titrée en haut à gauche.  
 33x21 cm

300 / 400€



357



358

359. Tom KEOGH (1921-1980)

*Élégante*

Dessin à l'encre.

Porte le cachet de l'artiste en bas de la feuille (pliée).

31 x 22 cm

200 / 300€

360. Tom KEOGH (1921-1980)

*Étude pour Les Belles Damnées, ballet de Roland Petit*

Dessin à l'encre.

Cachet de l'artiste en bas à droite.

Au dos, étude de femme au chapeau.

45 x 25 cm

200 / 300€

361. Tom KEOGH (1921-1980)

*Projet pour la première page de couverture du programme de Ballets des Champs-Élysées, 1947*

Dessin à l'encre et aquarelle.

Signé et daté en bas à droite.

Porte le cachet de l'artiste.

22.5 x 30 cm

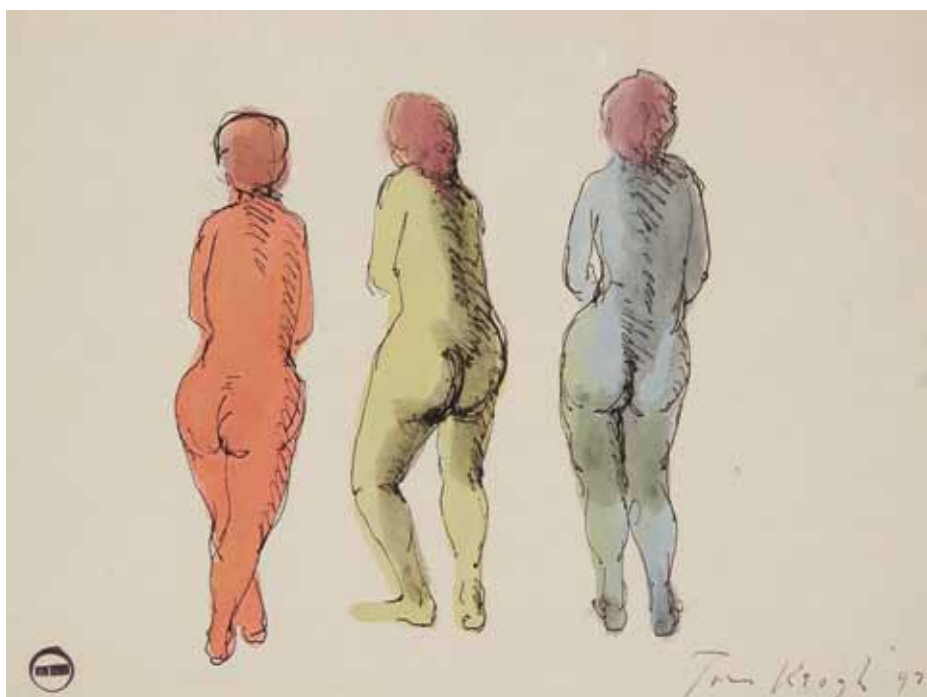
300 / 400€



359



360



361



362



362



362



362

**362. Léo TISSANDIÉ (XX<sup>e</sup> siècle)**

*Mode*

4 dessins à l'encre.

L'un signé, les autres portant le cachet du dessinateur.

24.5 x 16 cm chaque

600 / 800 €

**364. Jacques HEIM (1899-1967)**

*Deux modèles pour Robes*

2 dessins à l'encre, lavis et gouache.

Non signés.

27 x 21.5 cm chaque

200 / 300 €

**363. Léo TISSANDIÉ (XX<sup>e</sup> siècle)**

*Modèles*

3 dessins à l'encre ou crayon.

L'un porte le cachet du dessinateur.

25 x 15.5 cm chaque

250 / 300 €

**365. Maurice van MOPPES (1904-1957)**

*Les Moines de Deauville, 1955*

Dessin à l'encre.

Non signé.

52 x 32.5 cm

Provenance :

Ancienne archives de la maison Guillaume.

Dessin publié dans *l'Officiel de la mode Automne Hiver 1955*, page 344, n° 401-402.

150 / 200 €



363



364



365

**366. Raoul DUFY (1877-1953)**

*Roses dorées sur fond noir*

Gouache sur papier.

Porte le cachet de la signature en bas à gauche.  
128x51 cm

Un certificat n°T94 de madame Fanny Guillon-Lafaille en date du 27 juin 1994 sera remis à l'acquéreur. L'œuvre sera répertoriée dans le Catalogue raisonné des projets de tissus de Raoul Dufy actuellement en préparation. Ce dessin fut effectivement tissé au premier semestre 1928 et servit de base à une robe.

4 000 / 5 000 €





367

367. **CORSIN-REJAUNY**  
*Études d'imprimé pour la mode, 1925*  
 2 gouaches.  
 Portent le Tampon Rejauny Corsin au dos.  
 65 x 48 cm et 61 x 49 cm 250 / 300 €

368. **Maison BIANCHINI-FERIER (vers 1920)**  
*Projet de tissu, motifs de drapeaux blancs sur fond bleu*  
 Gouache sur vélin.  
 99 x 63 cm 400 / 500 €



368



369

369. **Christian BÉRARD (1902-1949)**  
*Études d'élégantes*  
 3 gouaches sur papier noir.  
 18 x 19 cm et 18 x 11 cm (2)  
 Provenance :  
 Ancienne collection Boris Kochno. 500 / 600 €

370. **Christian BÉRARD (1902-1949)**  
*Études de costumes*  
 3 dessins à l'encre de chine et gouache sur vélin gris.  
 Timbré en bas à droite.  
 29 x 28 cm 500 / 600 €



370



371



372



373

**371. Christian BÉRARD (1902-1949)**

*Personnage en costume*

Dessin au lavis d'encre de chine sur vélin.

Timbré en bas à droite.

48.5 x 32 cm

500 / 600€

**372. Christian BÉRARD (1902-1949)**

*Projet de décor*

Dessin à l'encre de chine et gouache sur vélin.

Timbré en bas à droite.

23 x 30.5 cm

400 / 500€



374

**373. Christian BÉRARD (1902-1949)**

*Projet de décor (mobilier)*

Dessin à l'aquarelle, gouache, mine de plomb et crayon de couleurs sur vélin.

Timbré en bas à droite.

24.4 x 32.2 cm

400 / 500€

**374. Christian BÉRARD (1902-1949)**

*Femme à la robe longue*

Dessin à l'encre et lavis d'encre.

Signé en bas à droite.

38 x 27 cm

400 / 600€

**375. Christian BÉRARD (1902-1949)**

*Étude de personnages*

Dessin à l'encre.

Timbré en bas à droite.

29.5 x 23.5 cm

Provenance :

Ancienne collection Boris Kochno.

200 / 300€



375



378

376. **Christian BÉRARD (1902-1949)**  
*Étude de nu*  
 Dessin au crayon et estompe.  
 Timbré en bas à droite.  
 42 x 28 cm

Provenance :  
 Ancienne collection Boris Kochno.

200 / 300€



376

377. **Christian BÉRARD (1902-1949)**  
*Dans le parc*  
 Gouache.  
 Timbré en bas à droite.  
 9 x 30 cm

Provenance :  
 Ancienne collection Boris Kochno.

200 / 300€

378. **Romain de Tiroff ETE (1892-1990)**  
*Gladiateur, projet de costume*  
 Gouache.  
 Signée en bas à droite.  
 36 x 26 cm

600 / 800€



377



379. Bernard BLOSSAC (1917-2001)  
*Deux tailleurs, Étude pour Vogue, Chanel n°2*  
 Dessin à l'encre et gouache.  
 Signé en bas à gauche.  
 (Frippures et plis).  
 62x46 cm

2500 / 3000€



380

380. **Bernard BLOSSAC (1917-2001)**  
*Robe Givenchy, étude pour Vogue*  
 Dessin à l'encre et gouache.  
 Signé en bas à droite.  
 (Frippures et petits plis).  
 51 x 37 cm

2000 / 3 000 €

381. **Bernard BLOSSAC (1917-2001)**  
*Modèle tailleur mauve (Magazine Actualité Couture 1955)*  
 Dessin à l'encre et gouache.  
 Signé en bas à gauche.  
 (Petits plis).  
 59 x 44 cm

2000 / 3 000 €



381

382. **Bernard BLOSSAC (1917-2001)**  
*Modèle tailleur jaune (Magazine Actualité Couture 1955)*  
 Dessin à l'encre et gouache.  
 Signé en bas à droite.  
 59x44 cm

2000/3 000€



382



383

383. **Bernard BLOSSAC (1917-2001)**  
*Élégante assise, 1950*  
 Gouache.  
 Non signée.  
 50x32 cm

1 500/2 000€



384. **René GRUAU (1909-2004)**  
*Portrait de Kouka, mannequin Dior*  
 Dessin au feutre noir et encre rouge.  
 Signé en bas à droite.  
 Cachet de l'atelier au dos.  
 44x33 cm

Provenance :  
 Vente Ricqlès, Paris, 1995. Acquis par l'actuel propriétaire lors de celle-ci.

Un œuvre similaire, provenant directement de la collection Kouka, fut vendue chez Ader le 23 avril 2013, lot 209.

3 000 / 5 000 €

385. René GRUAU (1909-2004)  
*Femme au gant noir, la main au menton*  
 Dessin à la mine de plomb sur vélin.  
 Signé.  
 39.5x27 cm

2000 / 2500€



386. René GRUAU (1909-2004)  
*Cygne*  
 Dessin à l'encre  
 Signé en bas à gauche.  
 41x51 cm

1 200 / 1 500€



385

386



387



388



389

387. **Jeanne LANVIN (1867-1946)**  
*Chansonnette*  
 Dessin à l'encre et aquarelle.  
 Porte le cachet Jeanne Lanvin en bas à gauche.  
 Échantillonné.  
 30x21 cm 200 / 300€

388. **Jeanne LANVIN (1867-1946)**  
*Barbara Hutton*  
 Dessin à l'encre.  
 Non signé.  
 Échantillonné.  
 31x21 cm 200 / 300€

389. **Antonio del CASTILLO (1908-1984)**  
*Manteau du soir - Robes du soir pour Lanvin*  
 3 dessins à l'encre, gouache ou aquarelle.  
 33x26 cm et 27x21 cm (2) 200 / 300€

390. **MAISON Pierre BALMAIN**  
*Projets de tenues*  
 2 dessins à l'encre et gouache.  
 Non signés.  
 31x25 cm chaque 200 / 300€

391. **MAISON Pierre BALMAIN**  
*Projets de tenues*  
 2 dessins à l'encre et gouache.  
 Sur un papier à entête de la Maison Pierre Balmain.  
 31x25 cm chaque 200 / 300€



390



391



392



392



393

**392. Serge MATTA (XX<sup>e</sup> siècle)**

*Modèles pour Schiaparelli*

3 dessins à l'encre et gouache.

Non signés.

Annotés.

48x32 cm chaque

300 / 400€

**393. Marcel VERTES (1895-1961)**

*Costume pour le Ballet Mascarade au théâtre des Champs-Élysées, 1948*

Aquarelle sur traits de crayon.

Non signée.

48x32 cm

300 / 400€

**394. Carmen di Tommaso, dit CARVEN (XX<sup>e</sup> siècle)**

*Madame Hironnelle*

Dessin à l'encre et gouache.

Signé en bas à droite.

34x26.5 cm

250 / 300€

**395. François DELFAU (XX<sup>e</sup> siècle)**

*L'Esprit de Noël par François Maurois, 1957*

Dessin à l'encre, lavis d'encre et rehauts de gouache.

Monogrammé en bas à droite.

49x58.5 cm

Provenance :

Ancienne archives de la maison Guillaume.

Dessin publié dans *l'Officiel de la Mode* 1957, pages 142-143, n°429-430

150 / 200€



394



395



396



397



398



399

**396. GUIRO (XX<sup>e</sup> siècle)**

*Ligne oblique, 1967*

Dessin à l'encre et gouache.

Signé et daté en bas au milieu.

On joint la photogravure.

45.5x39 cm

Provenance :

Ancienne archives de la maison Guillaume.

Dessin reproduit dans *l'Officiel de la mode pour la coiffure*.  
200 / 300€

**397. GUIRO (XX<sup>e</sup> siècle)**

*Ligne femme, 1955*

Dessin à l'encre et gouache.

Signé en bas à droite.

51x41 cm

Provenance :

Ancienne archives de la maison Guillaume.

250 / 300€

**398. Pierre SIMON (1907-1999)**

*La Frange, 1957*

Aquarelle et rehauts de gouache.

Signée et datée en bas à droite.

45.5x30.5 cm

Provenance :

Ancienne archives de la maison Guillaume.

250 / 300€

**399. Pierre SIMON (1907-1999)**

*Ligne ailée pour Dior, 1953*

Dessin au crayon noir et aquarelle.

Signé et daté en bas à droite.

50x37 cm

Provenance :

Ancienne archives de la maison Guillaume.

250 / 300€

**400. Pierre SIMON (1907-1999)**

*Ligne Femme Époque, 1955*

Aquarelle.

Signée et datée en bas à droite.

44x35 cm

Provenance :

Ancienne archives de la maison Guillaume.

250 / 300€



400



401

**401. Pierre SIMON (1907-1999)**

*Ligne Femme Époque, 1954*

Aquarelle.

Signée et datée en bas à droite.

44x34.5 cm

Provenance :

Ancienne archives de la maison Guillaume.

250 / 300€



402

**402. Pierre SIMON (1907-1999)**

*Ligne mirage, vers 1970*

Aquarelle.

Signée en bas au milieu.

47x31.5 cm

Provenance :

Ancienne archives de la maison Guillaume.

250 / 300€



403

**403. Pierre SIMON (1907-1999)**

*Ligne mirage, 1970*

Aquarelle.

Signée en bas à droite.

49x37 cm

Provenance :

Ancienne archives de la maison Guillaume.

250 / 300€



404

**404. Pierre SIMON (1907-1999)**

*Modèle coiffure, 1970*

Gouache.

Signée et datée en bas à gauche.

50x37.5 cm

Provenance :

Ancienne archives de la maison Guillaume.

250 / 300€



405



406

**405. Pierre CARDIN (né en 1922)**

*Étude de tenue homme*

Dessin au feutre.

Signé en bas à droite.

31 x 24 cm

250 / 300€

**406. Raymond BRENOT (1913-1998)**

*Femme le poing levé*

Gouache sur carton.

Signée en bas à droite.

53.5 x 25 cm

300 / 400€



407



408

**407. Ocimar VERSOLATO (XX<sup>e</sup> siècle)**

*Projet de robes longues*

2 dessins au crayon et aquarelle.

Étiquettes du couturier et échantillonnés.

42 x 30 cm chaque

300 / 400€

**408. Ocimar VERSOLATO (XX<sup>e</sup> siècle)**

*Projet de robes longues avec Roger Hanin*

2 dessins au crayon et aquarelle.

Étiquette du couturier et échantillonné pour l'un

42 x 30 cm chaque

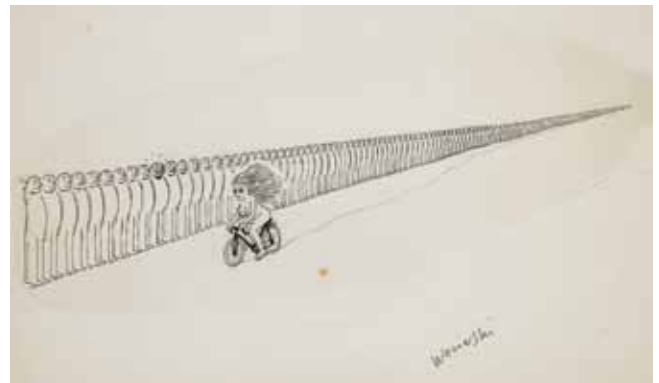
300 / 400€



409

409. Jean Cabut, dit CABU (1938-2015)  
*Le Grand pardon, Un Film payé par la Mafia*  
 Dessin à l'encre formé de 12 vignettes légendées et collées sous forme de bande-dessinée.  
 Signé en bas à droite sur la dernière illustration.  
 47x83 cm

1 200 / 1 500€



410

410. Georges WOLINSKI (né en 1934)  
*Ils ne pensent qu'à ça, 1967*  
 Dessin à l'encre.  
 Signé en bas à droite.  
 23x38 cm

Provenance :  
 Vente Wolinski, Poulain-Le Fur, 28 mai 2002, 1<sup>ère</sup> partie Les œuvres historiques, n°24.

600 / 800€

411. Georges WOLINSKI (né en 1934)  
*Les Doigts*  
 Dessin à l'encre et aquarelle.  
 Signé en bas à droite.  
 D'une suite de dessins pour les « Nouvelles Littéraires ».  
 39x29 cm

Provenance :  
 Vente Wolinski, Poulain-Le Fur, 28 mai 2002, n°222.  
 800 / 1 000€



411



412

412. Jean-Marc REISER (1941-1983)  
*Scandale des croissants au beurre - Les français descendent dans la rue « en pantoufles et en pyjama »*  
 Dessin au feutre sur japon.  
 Signé en bas vers la droite.  
 65 x 50 cm

800 / 1000 €



413

413. Jean-Marc REISER (1941-1983)  
*Vive les boudins*  
 Dessin au feutre.  
 Signé en bas à droite.  
 (Petits plis et déchirures sur les bords).  
 75 x 59 cm

600 / 800 €



414

414. Jacques FAIZANT (1918-2006)  
*La Retraite à 60 ans, 1982*  
 Dessin à l'encre.  
 Signé en bas à gauche.  
 Resigné et dédié.  
 23 x 29 cm

Le dessin fût publié dans le Figaro du 26 mars 1982.  
 200 / 300 €

## Charles TUDOR (1903-1970)

Diplômé de la Cleveland Art School, Charles Tudor commence sa carrière de dessinateur en 1923 pour la Cleveland Press. Après un séjour à Paris, il entre en 1926 au New York Telegram de Cincinnati, retourne à Cleveland en 1930 et y travaille pour Parade. En 1936, il collabore dès le premier numéro au tout nouveau Life Magazine et y fera toute sa carrière. En 1945, il est nommé directeur artistique de Life. Il continue à dessiner pour The New Yorker, Town and Country et Parade.

### 415. Charles TUDOR [américain] (1903-1970)

*Au comptoir, vers 1931*

Dessin à l'encre.

Signé en bas à gauche.

On joint une version imprimée.

38.5x24.5 cm

1 000 / 1 200€

### 416. Charles TUDOR [américain] (1903-1970)

*Boxe, 1931*

4 dessins à l'encre et grattage.

L'un signé et daté.

29.5x21 cm (2) et 38x28 cm (2)

500 / 600€

### 417. Charles TUDOR [américain] (1903-1970)

*Lutte, 1931*

3 dessins à l'encre.

Deux signés et datés.

(Petites déchirures).

28x38 cm chaque

300 / 400€

### 418. Charles TUDOR [américain] (1903-1970)

*Le Dîner, 1931*

Dessin à l'encre et crayon noir.

Signé et daté en bas à gauche.

On joint une version imprimée.

32x36 cm

400 / 500€



415



416



417



418



419



419



421



423

419. Charles TUDOR [américain] (1903-1970)  
*Espagnole - Danseuses espagnols*, 1932  
 3 dessins à l'encre et crayon noir.  
 L'un signé et daté.  
 Cachet à l'encre *Parade* au dos.  
 On joint les versions imprimées.  
 (Petites déchirures et manques).  
 43 x 30.5 cm (2) et 31.5 x 21.5 cm

400 / 500 €

420. Charles TUDOR [américain] (1903-1970)  
*Baseball*, vers 1930  
 Gouache.  
 Signée en bas à droite.  
 On joint une version imprimée.  
 32.5 x 27 cm

500 / 600 €



420

421. Charles TUDOR [américain] (1903-1970)  
*Au café de la Paix*, vers 1930  
 Dessin à l'encre et gouache.  
 Non signé.  
 (Petites déchirures sur les bords).  
 28 x 38 cm

250 / 300 €

422. Charles TUDOR [américain] (1903-1970)  
*La Lecture du journal*, vers 1931  
 Dessin à l'encre et gouache.  
 Signé sur la droite.  
 28 x 38 cm

250 / 300 €

423. Charles TUDOR [américain] (1903-1970)  
*L'Entracte*, vers 1931  
 Dessin à l'encre et gouache.  
 Signé en bas à gauche.  
 (Petits plis dans les angles).  
 38 x 28 cm

250 / 300 €



422



424

424. Charles TUDOR [américain] (1903-1970)  
*La Prohibition dans le wagon-lit, vers 1931*  
 Dessin à l'encre et gouache.  
 Signé en bas à gauche.  
 On joint la version imprimée.  
 28x38 cm

250 / 300€



425

425. Charles TUDOR [américain] (1903-1970)  
*Au dancing*  
 Dessin à l'encre et lavis d'encre.  
 Non signé.  
 38x28 cm

200 / 300€

426. Charles TUDOR [américain] (1903-1970)  
*Prescription Department*  
 Dessin à l'encre et rehauts de gouache.  
 Non signé.  
 On joint une version imprimée.  
 27.5x22.5 cm

300 / 400€



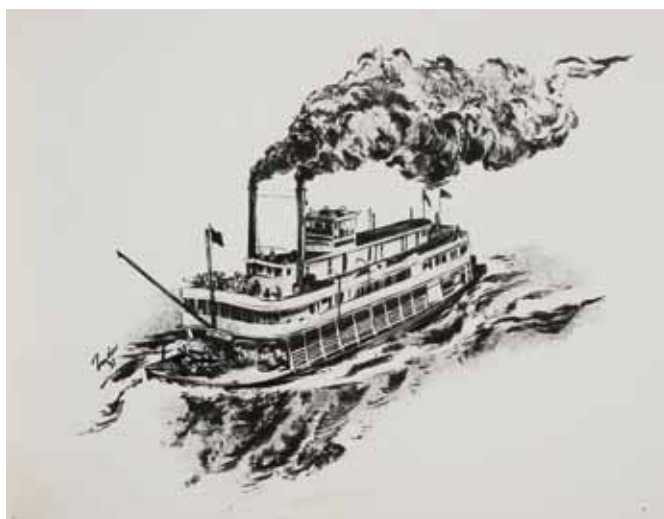
426

427. Charles TUDOR [américain] (1903-1970)  
*Bateau à vapeur, 1931*  
 Dessin à l'encre.  
 Signé et daté en bas à gauche.  
 28x38 cm

200 / 300€

428. Charles TUDOR [américain] (1903-1970)  
*Au salon*  
 Dessin à l'encre.  
 Signé en bas à gauche.  
 Annoté en anglais en bas à droite.  
 On joint une étude à l'encre pour la partie gauche du dessin 20x30 cm.  
 (Manques dans les angles).  
 35x45 cm

400 / 600€



427



428



429

429. Charles TUDOR [américain] (1903-1970)  
*Les Pancakes, vers 1931*  
 Dessin à la mine de plomb et encre sur calque.  
 Signé en bas à gauche.  
 On joint une version imprimée.  
 28.5 x 25 cm 500 / 600 €



430

431. Charles TUDOR [américain] (1903-1970)  
*Charlie Chaplin*  
 Gouache.  
 Non signée.  
 38 x 25 cm 600 / 800 €

430. Charles TUDOR [américain] (1903-1970)  
*Femme au chinchilla, vers 1931*  
 Dessin à la mine de plomb et encre sur calque.  
 Signé en bas à gauche.  
 On joint une version imprimée.  
 33 x 27 cm 500 / 600 €

432. Charles TUDOR [américain] (1903-1970)  
*Margaret Dumont - John Barrymore*  
 2 gouaches.  
 Non signées.  
 38 x 25 cm chaque 600 / 800 €



431



432



432

# INDEX DES ARTISTES

LE BARBIER l'AÎNÉ	31	Raoul DUFY	366	Serge MATTÀ	392
Alla Sapochnikova dit ALLA	329	André DUNOYER DE SEGONZAC	90	Charles MAURIN	70
Louis ANQUETIN	207 à 208	Romain de Tiroff ERTE	378	Luc-Olivier MERSON	131
AUREST	47	Jacques FAIZANT	414	Michel Liébaux dit MICH	150 et 151
Jean-Georges Huyot, dit AURIOL	74 et 75	Giovanni FATTORI	59	Abraham MINTCHINE	227
MAISON Pierre BALMAIN	390 et 391	Henri FERRAN	78	Edgard de St-Pierre de MONTZAIGLE	127
Georges BARBIER	83 et 348	Léonor FINI	312 à 318	Maurice van MOPPES	365
Federico BAROCCI	2	A. FIORELLI	44	Jean-Michel MOREAU LE JEUNE	38
Edouard-Charles de BEAUMONT	62	Jean-Louis FORAIN	139 et 140	Pierre MOURGUE	352 à 355
Stefano della BELLA	11	Léonard Tsuguharu FOUJITA	230 à 232	Lelio da NOZZELANA	3
Christian BÉRARD	369 à 377	Emile-Othon FRIESZ	166	Blanche ODIN	123
Jean BESNARD	308	Achille FUNI	328	Chana ORLOFF	270
Maison BIANCHINI-FERIER	368	Jean FUSARO	324	Lucien OTT	212
Raymond BIGOT	108	Paul GAVARNI	61	Pierre PAGES	333
Bernard BLOSSAC	379 à 383	GEN-PAUL	330 et 331	Giovanni Paolo PANINI	24
Pierre BONNARD	178	Pier Leone GHEZZI	13	Charles PARROCEL	32
Francisco BORES	271 à 295	André GILL	138	J. Pincas dit PASCIN	233 à 235
Lucie BOUNIOL	250	Abraham GIRARDET	42	Julien PAVIL	118 et 119
Raphaël BOUTILLIÉ	82	Emmanuel GONDOUIN	255 à 267	Jean Miseslas PESKE	221 à 223
Raymond BRENOT	406	Marcel GROMAIRE	96 et 97, 297 à 299	Simone PETERZANO	1
A. BUDIN	76	René GRUAU	384 à 386	Isidore-Alexandre PILS	33 et 34
Jean BURKHALTER	309	Armand GUILLAUMIN	215	Henri PINTA	55
Simon-Albert BUSSY	300	GUIRO	396 et 397	Louis PONS	319
Jean Cabut, dit CABU	409	Axel Herman HAIG	126	Pierre PUVIS DE CHAVANNES	179
François CACHEUX	95	Georges HAMEL dit Géo HAM	302	Benjamin RABIER	301
Guidette CARBONNELL	340	J. C. HARAMBOUR	350 et 351	Armand RASSENFOSSE	176
Pierre CARDIN	405	Joseph HECHT	109	Maison REDFERN	342
Jean-Baptiste CARPEAUX	66	Jacques HEIM	364	Jean-Marc REISER	412 et 413
Jenny CARRE	358	Jean-Jacques HENNER	65	Pierre-Auguste RENOIR	177
CARVEN	394	HERMANN-PAUL	85 et 86, 99 à 106	Léon RIESENER	57
Francesco Giuseppe CASANOVA	28	Chéri HEROUARD	130	Georges-Antoine ROCHEGROSSE	72
Maurice Bertrand DE CASTEX	134	Jean-Baptiste HILAIRE	35	Félicien ROPS	69
Antonio del CASTILLO	389	Alexandre IACOVLEFF	228	Amédée ROSIER	185 à 202
Paul CHABAS	125	Paul IRIBE	341	Maggy ROUFF	356 et 357
Jules CHADEL	98	Max JACOB	311	Henri de SAINT-DELIS	218
Charles LABORDE dit CHAS-LABORDE	132	Pierre-Georges JEANNIOT	115 à 117	Paolo SALA	124
Jeanne Elisabeth CHAUDET	48	Tom KEOGH	359 à 361	SANYU	229
Luigi CHIALIVA	60	Charles KIFFER	304	Giovanni Battista SASSI	27
Georges CLAIRIN	71	Georges LACOMBE	87	Claude-Emile SCHUFFENECKER	64
Jean COCTEAU	337 à 339	Roger de LA FRESNAYE	165	Paul SIEFFERT	136
Jules COIGNET	184	Henri LANDIER	326	Pierre SIMON	398 à 404
Paul-Emile COLIN	110 et 111	Jeanne LANVIN	387 et 388	Francesco SIMONINI	23
Jean-Baptiste Camille COROT	182	L. LARSONNEUR	52	Jean Nicolas SOBRE	54
CORSIN-REJAUNY	367	Jean LAUNOIS	269	Henry SOMM	79 et 80
André-Eugène COSTILHES	77	Henri LEBASQUE	167	Théophile STEINLEN	155 à 164
Marie Philippe COUPIN de la COUPERIE	39	LECOMTE DU NOÛY	63	Nicolas STERNBERG	249
Félix COURCHÉ	305	LE FAUCONNIER	220	Félix Ferdinand STORELLI	41
Lucien COUTAUD	336	Johann Philipp LEMBKE	22	Léopold SURVAGE	251 et 252
Robert COUTELAS	325	Auguste Louis LEPERE	217	Jacques LE TANNEUR	88
Henri Edmond CROSS	204 à 206	Stanislas LEPINE	216	René THOMSEN	112 et 113
Karl DAUBIGNY	183	Lucien LEVY DHURMER	137	Léo TISSANDIÉ	362 et 363
Georges DAYEZ	120	Raymond LEVY-STRAUSS	320	Roland TOPOR	334 et 335
Albert DECARIS	210 et 211	André LHOTE	91 à 93 et 253 et 254	Jacques TRUPHEMUS	321 à 323
Eugène DELACROIX	50 et 51	Max LIEBERMANN	152	Charles TUDOR	415 à 432
François DELFAU	395	William Henry LIPPINCOTT	135	Edgard TYTGAT	303
André DERAÏN	239 et 248	Alméry LOBEL-RICHE	81	Milivoy UZELAC	133
Charles DESPIAU	94	Balthazar LOBO CASUERO	296	Antoine Laurent Th. VAUDOYER	53
Jean DESSES	347	Pierre LOUCHEL	349 et 350	Trophime VÉRANY	181
Georges DESVALLIERES	180	Maximilien LUCE	168 à 175	Eugène VERBOECKHOVEN	121
Edouard-Jean-Baptiste DETAILLE	128	Jean LURCAT	310	Ocimar VERSOLATO	407 et 408
Jules DIDIER	129	Aristide MAILLOL	236 à 238	Marcel VERTES	213 et 214, 393
André DIGNIMONT	327	Filip Andreevic MALIAVIN	114	Jacques VILLON	89
Jean-Gabriel DOMERGUE	153 et 154	MARCEL-LENOIR	107	Henri de WAROQUIER	219
Alfred De DREUX	58	Henri MARCHAL	84	Adolphe-Léon WILLETTE	148 et 149
Étienne Adrien DRIAN	343 à 346	Albert MARQUET	141 à 147	Georges WOLINSKI	410 et 411
André DUCULTY	332	Roberto MARSHALL	122	Jules-Emile ZINGG	224 à 226
Jean DUFY	268	Jan & Joël MARTEL	306 et 307		



E-mail: .....

Me joindre au : ..... Numéro de Carte d'Identité / Passeport / Carte Drouot : .....

RIB:

**D** ADER, Société de Ventes Volontaires - Agrément 2002-448 - Sarl au capital de 7500 euros  
Drouot 3, rue Favart 75002 Paris - Tél.: 01 53 40 77 10 - Fax: 01 53 40 77 20 - [contact@ader-paris.fr](mailto:contact@ader-paris.fr)  
N° siret: 450 500 707 000 28 - TVA Intracom.: FR 66 450 500 707 - [www.ader-paris.fr](http://www.ader-paris.fr)

# CONDITIONS DE LA VENTE

---

## Conditions générales:

La vente se fera expressément au comptant.

Aucune réclamation ne sera recevable dès l'adjudication prononcée, les expositions successives permettant aux acquéreurs de constater l'état des objets présentés.

L'adjudicataire sera le plus offrant et dernier enchérisseur et aura pour obligation de remettre ses nom et adresse. En cas de contestation au moment des adjudications, c'est-à-dire s'il est établi que deux ou plusieurs enchérisseurs ont simultanément porté une enchère équivalente, soit à haute voix, soit par signe, et réclament en même temps cet objet après le prononcé du mot « adjugé », ledit objet sera immédiatement remis en adjudication au prix proposé par les enchérisseurs et tout le public sera admis à enchérir à nouveau.

La date indiquée entre crochets [...] correspond à la création du modèle. La pièce présentée ayant été réalisée postérieurement.

Les éventuelles modifications aux conditions de vente ou aux descriptions du catalogue seront annoncées verbalement pendant la vente et notées sur le procès-verbal.

## Frais de vente et paiement:

L'adjudicataire devra acquitter, en sus du montant de l'enchère, par lot, les frais et taxes suivants :

- 25 % TTC (20 % de TVA) sauf pour les livres 22 % TTC (5,5 % de TVA).

- 5,5 % de frais additionnels au titre de la taxe à l'importation temporaire, pour les lots dont le numéro est précédé d'un astérisque.

Dans certains cas, ces frais pourront faire l'objet d'un remboursement à l'acheteur.

Le paiement devra être effectué immédiatement après la vente :

- en espèces (euros) jusqu'à 3000 € pour les ressortissants français ou jusqu'à 15000 € pour les ressortissants étrangers (sur présentation d'un justificatif de domicile, avis d'imposition, etc. ; en plus du passeport).

- par chèque bancaire (en euros) à l'ordre de ADER, avec présentation obligatoire d'une pièce d'identité en cours de validité. Les chèques étrangers ne sont pas acceptés.

- par carte bancaire (Visa, Mastercard).

- par paiement « 3D Secure » sur le site [www.ader-paris.fr](http://www.ader-paris.fr)

- par virement bancaire en euros à l'ordre de ADER.

**Banque Caisse des Dépôts et Consignations, DRFIP Paris, 94 rue Réaumur, 75104 PARIS Cedex 02**

**RIB : 40031 00001 000042 3555K 89 - IBAN : FR72 4003 1000 0100 0042 3555 K89 - BIC : CDCGFRPPXXX**

## Ordres d'achat:

Un enchérisseur ne pouvant assister à la vente devra remplir le formulaire d'ordre d'achat inclus dans ce catalogue et le signer.

ADER agira pour le compte de l'enchérisseur, selon les instructions contenues dans le formulaire d'ordre d'achat, ceci afin d'essayer d'acheter le ou les lots au prix le plus bas possible et ne dépassant, en aucun cas, le montant maximum indiqué par l'enchérisseur.

Ledit formulaire devra être adressé et reçu à l'étude au plus tard 24 heures avant le début de la vente.

Les ordres d'achat ou les enchères par téléphone sont une facilité pour les clients. ADER n'est pas responsable pour avoir manqué d'exécuter un ordre par erreur ou pour toute autre cause. Merci de vérifier après envoi que votre ordre d'achat a été dûment enregistré.

ADER se réserve le droit de ne pas enregistrer l'ordre d'achat s'il n'est pas complet ou si elle considère que le client n'apporte pas toutes les garanties pour la sécurité des transactions ; sans recours possible.

Pour garantir la bonne volonté de l'acheteur, une consignation pourra être demandée avant la vente qui ne sera validée qu'en cas d'adjudication.

DROUOT LIVE étant un service indépendant, nous déclinons toute responsabilité en cas de dysfonctionnement.

## Transports des lots / Exportation:

Dès l'adjudication prononcée, les achats sont sous l'entière responsabilité de l'adjudicataire.

Aucun lot ne sera remis aux acquéreurs avant acquittement de l'intégralité des sommes dues.

Les achats de petit volume seront transportés chez ADER, 3 rue Favart 75002 Paris, où ils seront gardés en dépôt à titre gracieux pendant 14 jours.

L'étude est ouverte du lundi au vendredi, de 9 h à 18 h.

Les achats volumineux seront entreposés, à leurs conditions et frais, au magasinage de l'Hôtel Drouot, 6 bis rue Rossini 75009 Paris (Tél. : 01 48 00 20 18), où ils pourront être retirés sur présentation du bordereau acquitté.

Les acheteurs, souhaitant exporter leurs achats, devront le faire savoir au plus tard le jour de la vente. Ils pourront récupérer la TVA sur les honoraires d'achat à la condition qu'un justificatif de douane en bonne et due forme soit remis à ADER et que le nom de la Maison de Vente y soit mentionné en tant qu'exportateur. Le bordereau d'adjudication est dû intégralement ; la TVA est remboursable par la suite sur présentation des références du compte bancaire.

L'envoi des lots achetés peut être organisé par ADER à la charge et sous la responsabilité de l'acheteur.

C'est un service rendu par ADER qui se réserve la possibilité d'y renoncer si les conditions légales ou pratiques présentent le moindre risque. Les délais ne sont pas garantis et sont tributaires de l'activité de la Maison de Vente.

Le coût de l'emballage et de l'expédition est à la charge de l'acheteur ; le règlement à l'ordre d'ADER.

Les acheteurs sont invités à organiser eux-mêmes le transport de leurs achats si ces conditions ne leur conviennent pas.

## Défaut de paiement:

À défaut de paiement par l'adjudicataire de la totalité des sommes dues, dans le mois qui suit la vente, et après une seule mise en demeure restée infructueuse, ADER entamera une procédure de recouvrement. L'acheteur sera inscrit au fichier centralisé d'incidents de paiement du SYMEV ([www.symev.org](http://www.symev.org)) et l'ensemble des dépens restera à sa charge. À compter d'un mois après la vente et à la demande du vendeur, la vente pourra être annulée sans recours possible.

*Photographies et conception du catalogue: Sam MORY, Élodie BROSSETTE, Édouard ROBIN*





ADER, Société de Ventes Volontaires - Agrément 2002-448 - Sarl au capital de 7500 euros  
3, rue Favart 75002 Paris - Tél.: 01 53 40 77 10 - Fax: 01 53 40 77 20 - [contact@ader-paris.fr](mailto:contact@ader-paris.fr)  
N° siret: 450 500 707 000 28 - TVA Intracom.: FR 66 450 500 707 - [www.ader-paris.fr](http://www.ader-paris.fr)