

An abstract painting with a textured, layered appearance. The background is a mix of light beige, cream, and off-white tones. Overlaid on this are various colors and textures: dark brown, black, and purple strokes, particularly prominent on the right side and bottom left. There are also areas of muted green and ochre. The overall effect is one of organic, perhaps geological or biological, complexity. The brushstrokes are visible, giving it a sense of movement and depth.

# TAJAN

ESTAMPES ET LIVRES ILLUSTRÉS

PARIS - MERCREDI 29 MAI 2019 - ESPACE TAJAN





a Marc Chagall  
Paris

# TAJAN<sup>1914</sup>

## ESTAMPES ET LIVRES ILLUSTRÉS

**Mercredi 29 mai 2019 à 14h30**

**Espace Tajan**  
**37 rue des Mathurins 75008 Paris**

F. +33 1 53 30 30 46

### Exposition

**Espace Tajan**  
37 rue des Mathurins 75008 Paris  
T. +33 1 53 30 30 30

Vendredi 24 mai de 10h à 18h  
Samedi 25 mai de 11h à 18h  
Lundi 27 mai de 10h à 18h  
Mardi 28 mai de 10h à 18h

### Spécialiste

**Eva Palazuelos**  
Palazuelos-e@tajan.com  
T. +33 1 53 30 30 48

### Experts

**Sylvie Collignon**  
Membre du Syndicat Français  
des Experts Professionnels en Œuvres d'Art  
Expert près de la Cour d'appel de Paris  
45, rue Sainte Anne 75001 Paris  
T. +33 1 42 96 12 17  
collignonsylvie@cegetel.net

**Frédéric Harnisch**  
In-4°  
16 rue Voltaire  
75011 Paris  
T. +33 6 01 97 02 32  
contact@in4o.fr

### Commissaire-Priseur habilité

**Elsa Kozłowski**

# INDEX

|                             |                              |  |                              |                     |  |                              |                              |  |
|-----------------------------|------------------------------|--|------------------------------|---------------------|--|------------------------------|------------------------------|--|
| <b>A</b>                    |                              |  | <b>F</b>                     |                     |  | <b>P</b>                     |                              |  |
| ANDROUET DU CERCEAU JACQUES | 1, 4                         |  | FAIREY SHEPARD               | 200, 201, 202       |  | PASSE CRISPIN, de            | 18                           |  |
| ADAMI VALERIO               | 168, 180                     |  | FANTIN-LATOUR HENRI-THÉODORE | 67                  |  | PHILLIPS TOM                 | 207                          |  |
| ALECHINSKY PIERRE           | 192                          |  | FOUJITA LÉONARD TSUGUHARU    | 96, 97,             |  | PICART BERNARD               | 22                           |  |
| APPIAN ADOLPHE              | 41                           |  |                              | 98, 99              |  | PICASSO PABLO                | 144, 148, 149, 150           |  |
| ARIKHA AVIGDOR              | 169, 170, 171, 172           |  | FRÉLAUT JEAN                 | 42                  |  | PICASSO PABLO (D'APRÈS)      | 143, 145,                    |  |
| ARMAN                       | 188                          |  | FRIEDLAENDER JONNNHY         | 203                 |  |                              | 146, 147                     |  |
| <b>B</b>                    |                              |  | <b>G</b>                     |                     |  | PIERRE CORTONE, de           | 33                           |  |
| BARON BALTHAZAR JEAN        | 5                            |  | GAUGUIN PAUL                 | 66                  |  | PIERRE GUSTAVE (D'APRÈS)     | 41                           |  |
| BEAUFRÈRE ADOLPHE MARIE     | 42                           |  | GLOUTCHENKO NICOLAS          | 70                  |  | PIRANESI GIOVANNI BATTISTA   | 20                           |  |
| BERAIN JEAN                 | 3                            |  | GOLTZIUS HENDRICK            | 13                  |  | PISSARRO CAMILLE             | 39, 40                       |  |
| BIRD KING CHARLES (D'APRÈS) | 27, 28, 29, 30               |  | GOYA FRANCISCO, de           | 14, 15, 16          |  | POUGNY JEAN                  | 162                          |  |
| BONNEFOIT ALAIN             | 189, 190                     |  | GROMAIRE MARCEL              | 69                  |  | <b>R</b>                     |                              |  |
| BONNET LOUIS-MARIN          | 21                           |  | GUYOT GEORGES                | 74                  |  | RAMOS MEL                    | 218, 219                     |  |
| BOSSE ABAHAM                | 8                            |  | <b>H</b>                     |                     |  | RAZA SAYED HAIDER            | 217                          |  |
| BRAQUE GEORGES (D'APRÈS)    | 114                          |  | HAAS TERRY                   | 204                 |  | REBEYROLLE PAUL              | 185, 186, 215,               |  |
| BRASILIER ANDRÉ             | 113                          |  | HADJU ETIENNE                | 205                 |  |                              | 216, 220, 222                |  |
| BRÉBIETTE PIERRE            | 2                            |  | HIERONYMUS SCHOLEUS          | 26                  |  | RIVIÈRE HENRI                | 48, 49, 50, 51, 52,          |  |
| BRESLIN RODOLPHE            | 58                           |  | <b>I</b>                     |                     |  |                              | 53, 54, 55, 56, 57           |  |
| BUFFET BERNARD              | 105, 106, 107, 108,          |  | IACOVLEFF ALEXANDRE          | 89, 90              |  | RODHE LENNART                | 221                          |  |
|                             | 109, 111, 112                |  | <b>K</b>                     |                     |  | ROUAULT GEORGES (D'APRÈS)    | 158                          |  |
| BUFFET BERNARD (D'APRÈS)    | 110                          |  | KANDINSKY WASSILY            | 140, 141, 142, 180  |  | ROUSSEL PIERRE               | 157                          |  |
| <b>C</b>                    |                              |  | KIRKALL ELISHA               | 7                   |  | RUSTIN JEAN                  | 223                          |  |
| CALDER ALEXANDER            | 180, 181                     |  | KISLING MOISE                | 134                 |  | <b>S</b>                     |                              |  |
| CARDENAS AUGUSTIN           | 193                          |  | KUPKA FRANTISEK              | 92                  |  | SEGUÍ ANTONIO                | 227                          |  |
| CÉSAR                       | 231                          |  | <b>L</b>                     |                     |  | SEGUIN ARMAND                | 77, 78                       |  |
| CHAGALL MARC                | 115, 116, 117, 118, 119,     |  | LABOUREUR JEAN-ÉMILE         | 68                  |  | SEVERINI GINO                | 164                          |  |
|                             | 120, 121, 123, 124, 125, 182 |  | LALOY YVES                   | 206                 |  | SOLOMBRE JEAN                | 230                          |  |
| CHAGALL MARC (D'APRÈS)      | 122                          |  | LAM WIFREDO                  | 212                 |  | SOULAGES PIERRE (D'APRÈS)    | 233                          |  |
| CHAUSSEUR FRANCOIS          | 32                           |  | LÉGER FERNAND                | 135, 136            |  | SOULAGES PIERRE              | 232, 234, 235                |  |
| CHILLIDA EDUARDO            | 183, 191                     |  | LEYDE LUCAS, de              | 10                  |  | STEINLEN THÉOPHILE ALEXANDRE | 75                           |  |
| CHIMOT ÉDOUARD              | 86                           |  | LHOTE ANDRE                  | 159                 |  | SUTHERLAND GRAHAM            | 160                          |  |
| CLAVE ANTONI                | 197                          |  | LINDSTRÖM BENGT              | 208                 |  | <b>T</b>                     |                              |  |
| COCTEAU JEAN                | 126                          |  | LONGO ROBERTO                | 213                 |  | TAL COAT PIERRE              | 180, 226                     |  |
| COLLAERT HANS I             | 12                           |  | LUNOIS ALEXANDRE             | 73                  |  | TÁPIES ANTONI                | 187                          |  |
| COLLOT ANDRÉ                | 82                           |  | <b>M</b>                     |                     |  | TÉLÉMAQUE HERVÉ              | 228                          |  |
| COMBAS ROBERT               | 194                          |  | MAILLOL ARISTIDE             | 85                  |  | TISSOT JAMES                 | 79                           |  |
| CORINH LOVIS                | 6                            |  | MAN RAY                      | 137                 |  | <b>V</b>                     |                              |  |
| <b>D</b>                    |                              |  | MARATTI CARLO                | 11                  |  | VALLOTTON FÉLIX              | 81                           |  |
| DALÍ SALVADOR               | 127, 128, 131                |  | MARTINI PIETRO-ANTONIO       | 19                  |  | VAN RIJN REMBRANDT           | 23, 24                       |  |
| DALÍ SALVADOR (D'APRÈS)     | 129, 130                     |  | MASSON ANDRÉ                 | 71, 72              |  | VAN VELDE BRAM               | 163                          |  |
| DAUMIER HONORÉ              | 45, 46, 47                   |  | MATISSE HENRI                | 138                 |  | VASARELY VICTOR              | 237, 238, 239, 240, 241,     |  |
| DELAGRIVE JEAN              | 35                           |  | MATISSE HENRI (D'APRÈS)      | 139                 |  |                              | 242, 243, 244, 245, 246, 247 |  |
| DELAUNAY ROBERT             | 133                          |  | METZINGER JEAN               | 76                  |  | VENET BERNARD                | 229                          |  |
| DELAUNAY SONIA              | 132                          |  | MIRÓ JOAN                    | 151, 152, 153, 154, |  | VICO ÉNÉE                    | 31                           |  |
| DELHEZ VICTOR               | 59                           |  |                              | 155, 156, 180, 184  |  | VIEIRA DA SILVA MARIA HELENA | 165, 166,                    |  |
| DERAIN ANDRÉ                | 60, 61, 62                   |  | MOLINIER PIERRE              | 209                 |  |                              | 167                          |  |
| DIAS CÍCERO                 | 195                          |  | MOTI KAÏKO                   | 210                 |  | VILLEGLÉ JACQUES             | 224                          |  |
| DOMERGUE JEAN GABRIEL       | 87                           |  | MUCHA ALPHONSE               | 36, 37, 38          |  | VLAMINCK MAURICE, de         | 83, 84                       |  |
| DORAZIO PIERO               | 196                          |  | <b>N</b>                     |                     |  | VOS DE MARTIN (D'APRÈS)      | 25                           |  |
| DOUTRELEAU PIERRE           | 199                          |  | NAM JUNE PAIK                | 211                 |  | <b>W</b>                     |                              |  |
| DUFY RAOUL                  | 63                           |  | NEWTON HELMUT                | 214                 |  | WALTER WEHINGER              | 80                           |  |
| <b>E</b>                    |                              |  | <b>O</b>                     |                     |  | WILLETTE ADOLPHE             | 88                           |  |
| ÉCOLE FRANCAISE             | 9                            |  | ÖSTERLIND ALLAN              | 161                 |  | WOU-KI ZAO                   | 173, 174, 175, 176,          |  |
| ÉCOLE MODERNE               | 44                           |  | <b>P</b>                     |                     |  |                              | 177, 178, 179                |  |
| ÉCOLE MODERNE               | 100, 101, 102, 103, 104      |  | <b>Y</b>                     |                     |  | YVARAL                       | 236                          |  |
| ÉDITEUR LANGLOIS            | 17                           |  | <b>Z</b>                     |                     |  |                              |                              |  |
| ENSOR JAMES                 | 64, 65                       |  |                              |                     |  |                              |                              |  |
| ERNI HANS                   | 93, 94, 95                   |  |                              |                     |  |                              |                              |  |
| ERRÓ GUDMUNDUR              | 198                          |  |                              |                     |  |                              |                              |  |



# ESTAMPES ANCIENNES

## 1. JACQUES ANDROUET DU CERCEAU (1510-1584)

**LOGIS DOMESTIQUES**, série complète de 15 planches

Eau-forte. Très belles épreuves coupées avant la marque du cuivre, anciennement lavées, les angles tronqués. Quelques plis de tirage, légères taches. Cette série présente six projets de demeures de dimension moyenne, pour des gentilshommes. Ces projets numérotés de A à F donnent une vision en plan, élévation et perspective.

Environ 115 x 165 mm

Guilbard p.13, P.Fuhring LD p.310.

300/500 €



2

## 2. PIERRE BRÉBIETTE (1598-1642)

**GRANDES FRISES** : Bacchanales, sacrifices offerts par des satyres, danses, 11 planches d'une série de 12 (manque la planche 5)

Eau-forte. Très belles épreuves, quelques traces de plis, infimes accidents, filet de marge.

(Inventaire Fonds Français 144 – 155, manque 148)

Feuillets : 78 x 265 mm

Sujets : 72 x 250 mm

400/500 €



3 et détail

## 3. JEAN BÉRAIN (1640-1711)

**HEROÏCAE VIRTUTIS IMAGINES**

15 planches de la série, J.de Rubeis éditeur Rome 1691

Burin. Belles épreuves légèrement jaunies avec le texte au verso, 6 sans marges sont collées, les autres avec de petites marges ont les angles collés.

120 x 80 mm

150/200 €

## 4. JACQUES ANDROUET DU CERCEAU (1510-1584)

**VASES**, série de 44 planches (sur 49) regroupant des aiguères, urnes, flacon, vases d'après des modèles de E. Vico, Polydore de Caravage, Cornélis Floris, le Maître S.E.

Eau-forte. Très belles épreuves coupées avant le coup de planche, légèrement tardives. Petites taches, accidents et petits manques dans les bords à 4 planches.

Environ 122 x 65 mm

Guilbard p.11. P.Fuhring p.308.

300/500 €



5

## 5. BALTHAZAR JEAN BARON (1788-1869)

**PAYSAGES**

Eau-forte, lithographie sur chine appliqué ou vélin. Belles épreuves avec quelques taches et salissures, pli pincé à l'une, certaines jaunies, quelques accidents et petits manques, légères rousseurs. Bonnes marges. Ensemble 28 planches.

Feuillets : 265 x 350 mm

Sujets : 107 x 152 mm - 138 x 195 mm

200/300 €

## 6. LOUIS CORINTH (1858-1925)

**FEMME ASSISE DE FACE**

Lithographie sur vergé. Épreuve signée. Forte pliure diagonale dans le bord gauche, deux restes de montage bruns au verso.

Bonnes marges

Feuillet : 487 x 365 mm ; Sujet : 395 x 250 mm

Schwarz 344

80/120 €

## 7. ÉLISHA KIRKALL (1682-1742)

**LES CARTONS D'HAMPTONCOURT**, série de planches gravées d'après les cartons de Raphaël achetés par le roi Charles 1<sup>er</sup> d'Angleterre et conservés dans la galerie d'Hamptoncourt.

Mezzotinto imprimé en ton bleu vert. Belles épreuves légèrement jaunies, doublées, avec quelques mouillures, petits accidents, taches, rousseurs, éraflures, galerie de vers dans le haut du sujet à l'une, pliure verticale médiane. Marges d'environ 5 mm.

355 x 420 mm - 360 x 502 mm

Le Blanc 17 – 23

300/400 €



8

**8. ABRAHAM BOSSE (1602/04-1676)**

**L'ENFANT PRODIGE** : série complète des six planches  
Eau-forte. Très belles épreuves, les pl. 1 et 3 ont de longues déchirures restaurées et sont finement doublées, quelques taches, petits accidents, la dernière est coupée à la bordure ornementale et rognée d'environ 2 mm avant la marque du cuivre.

Feuillets : 305 x 350 mm

Sujets : 260 x 325 mm

📖 Duplessis 34 – 39

800/1 000 €

**9. ÉCOLE FRANCAISE**

**PROJETS DE DÉCOR**, guirlandes d'amours, fleurs et feuillages  
Eau-forte et burin. Très belles épreuves légèrement jaunies. Pliure verticale médiane avec petite fente dans le haut et le bas à l'une, traces de plis et légères taches. Petites marges.

100/200 €

**10. LUCAS DE LEYDE (1494-1533)**

**LE GOLGOTHA**

Burin. Très belle épreuve d'un tirage un peu tardif, usée et légèrement jaunie. Collée par les angles du bord gauche, quelques traces de plis et petites éraflures. Filet de marge (filigrane croissant proche de Briquet n°5310, fin XVI<sup>e</sup>).

283 x 412 mm

📖 New Hollstein 74, IIb ou IIIb/VI; Bartsch 74

600/800 €

**11. CARLO MARATTI (1625-1713)**

**L'ANNONCIATION**

Eau-forte sur papier. Très belle épreuve de l'état définitif avec le nom de l'artiste, légèrement jaunie.

Quelques restes de montage au verso, filet de marges.

208 x 145 mm

📖 Bartsch 2

150/200 €



12

**12. HANS I COLLAERT (1530-1581)**

**MODÈLES DE JOAILLERIE**

Six planches d'une série de dix. Burin. Belles épreuves, déchirures restaurées, manques, accidents, taches. Coupées au cuivre.

168 x 117 mm - 170 x 120 mm

📖 Hollstein 209 – 218

300/400 €



13

**13. HENDRICK GOLTZIUS (1558-1617)**

**LES DIEUX : Saturne, Neptune, Pluton, Vulcain, Jupiter, Bacchus, Mercure.**

Série complète de 8 planches.

Burin. Belles épreuves avec le numéro, légèrement jaunies, coupées au sujet ou sur le cuivre ou rognées de 2 mm environ, pliures, taches, quelques accidents dans les bords. Pluton et Bacchus ont des accidents et petits manques, 3 p. sont doublées.

Sujet et feuillet : environ 350 x 210 mm

📖 Strauss 289 à 296

400/500 €

**14. FRANCISCO DE GOYA (1746-1828)**

**LOS DESASTRES DE LA GUERRA**

Série complète des 80 planches sans la page de titre ni l' introduction.

Eau-forte, pointe sèche, burin. Très belles épreuves sur papier vergé, sans doute en seconde édition 1892 montées à onglets dans une reliure cartonnée défraîchie dos toilé grenat en partie défait. Légèrement jaunies, quelques petites rousseurs et taches.

Sujets : 175 x 218 mm

Feuillets : 255 x 348 mm

📖 Harris 121 à 200, sans doute II/ VII

15 000/18 000 €



14

**15. FRANCISCO DE GOYA (1746-1828)**

**OTRAS LEYES POR EL OTRA LEYES POR EL PUEBLO**

Eau-forte sur vergé, épreuve en tirage de l'Art. Légers plis, petites marges.

Feuille : 290 x 430 mm

Sujet : 240 x 350 mm

📖 Harris 268

600/800 €



15

**16. FRANCISCO DE GOYA (1746-1828)**

**LLUVIA DE TOROS**

Eau-forte sur vergé, épreuve en tirage de l'Art. Petites marges.

Feuille : 290 x 430 mm

Sujet : 240 x 350 mm

📖 Harris 269

600/800 €



16





17

**17. LANGLOIS ÉDITEUR**

**CÉRÉMONIES OBSERVÉES À PARIS POUR L'ÉRECTION DE LA STATUE ÉQUESTRE DE LOUIS LE GRAND**

Fête publique, feu d'artifice et combat pour l'Oye entre les Mariniers le 13 Août 1699. Eau-forte et burin. Très belle épreuve sur deux feuillets, quelques plis ondulés et plis verticaux. Cadre.

885 x 555 mm (à vue)

800/1 000 €



18

**18. CRISPIN DE PASSE (1564-1637)**

**SPECULUM AENEIDI VIRGILIANAE**

14 p. et 24 autres illustrations pour les Métamorphoses d' Ovide. Burin. Très belles épreuves coupées au cuivre, angles supérieurs collés, petites taches accidents et amincissements, légers manques dans les bords. On joint : 4 planches de l'Ancien Testament, école Flamande. Burin, belles épreuves jaunies avec de petites marges. Ensemble 42 planches.

80 x 122 mm - 212 x 262 mm

300/400 €

**19. PIETRO – ANTONIO MARTINI (1739-1797)**

**LAUDA-CONATUM**

**EXPOSITION AU SALON DU LOUVRE EN 1787**

Eau-forte. Belle épreuve légèrement jaunie avec rehauts de couleurs, quelques enlèvements en surface au delà du sujet, petits accidents dans les bords, petit manque dans l'angle supérieur gauche, filet de marges.

Feuillet : 392 x 532 mm

Sujet : 328 x 490 mm

Le Blanc 5

100/200 €



20

**20. GIOVANNI BATTISTA PIRANESI (1720-1778)**

**VEDUTA DELLA GRAN CURIA INNOCENZIANA**

Eau-forte. Très belle épreuve, papier filigrané à la fleur de lys dans un double cercle. Pliure verticale médiane et quelques traces de plis. Bonnes marges.

Feuillet : 495 x 713 mm ; 400 x 610 mm

Hind 23, I/ IV

300/400 €

**21. LOUIS MARIN BONNET (1736-1793)**

**THE MILK WOMAN-THE WOMAN TAKING COFFEE, 1774**

Gravures à la manière du pastel, impression avec la planche d'or. Épreuves légèrement jaunies et pâlies, rousseurs et pliures à la première. Coupées sous l'adresse.

Ensemble de deux pendants.

Feuillets : 320 x 245 mm

Sujets : 285 x 230 mm

Herold 294, 295

200/300 €

**22. BERNARD PICART (1673-1733)**

**LE PAPE VA EN CÉRÉMONIE PRENDRE POSSESSION DU PONTIFICAT, MARIAGE TURC, POMPE FUNÈBRE DES ROIS DU TONKIN et autres cérémonies des Représentations Cérémonies et Coutumes Religieuses du Monde.**

Ensemble de 30 gravures en 21 doubles pages brochées dans une couverture cartonnée usagée.

Eau-forte et burin, belles épreuves légèrement jaunies, rousseurs claires, quelques piqûres et plis ondulés.

100/150 €





23

**23. REMBRANDT VAN RIJN (1606-1669)**  
**ADORATION DES BERGERS À LA LAMPE**

Eau-forte. Très belle épreuve d'un tirage légèrement tardif coupée au cuivre, fillet de marge en bas. Cachet au recto et marque à l'encre brune au verso de l'ancienne collection Vicomte de Monfort (Lugt 1035, 1822).

106 x 128 mm

Boon 45, New Hollstein 279 III/III

800/1 000 €

**24. REMBRANDT VAN RIJN (1606-1669)**

**VIEIL HOMME BARBU CHAPEAU DE FOURRURE, YEUX CLOS – AUTO PORTRAIT AVEC SASSKIA – AUTO PORTRAIT EN CHAPEAU DE VELOURS AVEC UNE PLUME**

Eau-forte. Belles épreuves d'un tirage très tardif courant XIXe, jaunies, rognées de quelques millimètres avant le coup de planche, bord supérieur ou angles supérieurs collés, petit manque dans l'angle inférieur gauche à B. 19, quelques accidents traces de plis, petits trous à B. 290. Ensemble 3 planches.

110 x 100 mm - 102 x 93 mm - 130 x 100 mm

Boon 19, 20, 290. New Hollstein 148 (ét.def.), 158 (III/IV), 170 (semble III/IV)

400/500 €



24

**25. MARTIN DE VOS (D'APRÈS)**

**LA VIERGE À L'ENFANT ET SAINTE ANNE**

Burin par A. Collaert. Très belle épreuve coupée au trait d'encadrement, en partie collée par le bord supérieur, infimes accidents dans les angles. On joint un lot de 10 planches de l'école flamande. Ensemble 11 planches

267 x 182 mm

New Hollstein 596 II/III

400/600 €



25

**26. HIERONYMUS SCHOLEUS (XVIe)**

**BERGEN, NORVÈGE**

Vue ancienne avec quelques rehauts de couleurs. Épreuve insolée, pliures verticales et autres traces de plis, quelques rousseurs et accidents dans les bords, petit manque dans l'angle inférieur droit, pliure centrale se fracturant dans le haut. Petites marges. Cadre.

Feuillet : 350 x 502 mm

Sujet : 318 x 460 mm

300/400 €



27

**27. CHARLES BIRD KING (D'APRÈS)**

**TO-KA-CON an Sioux Chief - CHON-MAN-I-CASE an Otto half Chief - POW-A-SHEEK a Fox Chief.**

Trois planches de l'Histoire des Tribus Indiennes de l'Amérique du Nord. Lithographies avec rehauts de coloris, imprimées et éditées par J.T.Bowen's, F.W.Greenough. Jaunies, plis ondulés, rousseurs. Cadres.

Feuillets : 440 x 310 mm

Sujets : 295 x 250 mm - 295 x 225 mm - 275 x 242 mm

**300/400 €**

**28. CHARLES BIRD KING (D'APRÈS)**

**SHIN-GA-BA-W'OSSIN a Chippeway chief - TUSTENNUGGEE EMATHLA or JIM BOY a Creek chief - CHITTEE-YOHOLO a Seminole Chief.**

Trois planches de l'Histoire des Tribus Indiennes de l'Amérique du Nord.

Lithographies publiées par F.W. Greenough, Philadelphie avec rehauts de coloris. Un peu jaunies, plis ondulés, quelques taches. Cadres.

Feuillets : 440 x 310 mm

Sujets : 335 x 210 mm - 342 x 205 mm - 320 x 190 mm

**200/300 €**



29

**29. CHARLES BIRD KING (D'APRÈS)**

**NOT CHI-MI-NE an Ioway Warrior - TAH-RO-HON an Ioway Chief.**

Deux planches de l'Histoire des Tribus Indiennes de l'Amérique du Nord. Lithographies par A.M. Hoffy, avec rehauts de coloris. Légèrement jaunies, plis ondulés. Cadres.

Feuillets : 440 x 310 mm

Sujets : 365 x 240 mm - 360 x 245 mm

**300/400 €**

**30. CHARLES BIRD KING (D'APRÈS)**

**NEA-MATH-LA a Seminole chief - TAI-O-MAH a Musquaquee Brave - a Creek chief - STUM-MA-NU a Flat-Head Boy. TISH-CO-HAN a Delaware Chief.**

Quatre planches de l'Histoire des Tribus Indiennes de l'Amérique du Nord. Lithographies publiées par F.W. Greenough, Philadelphie avec rehauts de coloris. Un peu jaunies, plis ondulés, nombreuses rousseurs. Cadres.

Feuillets : 440 x 310 mm

Sujets : 305 x 215 mm - 365 x 210 mm - 280 x 208 mm - 305 x 225 mm

**300/400 €**



**31. ÉNÉE VICO (1523-1567)**

**LE COMBAT DES LAPITHES ET DES CENTAURES**

Burin. Très belle épreuve d'un tirage un peu tardif, traces de plis et cassures, quelques taches, deux petits trous de brochage dans la marge gauche, légers accidents et manque dans le bord gauche, petites marges. Cachet de l'ancienne collection C.J. Kollmann, Dresde (Lugt 1584).

Feuillet : 335 x 480 mm

Sujet : 290 x 410 mm

📖 Bartsch 30

300/400 €

**ANATOMIE**

**32. FRANÇOIS CHAUSSIER (1746-1828)**

**RECUEIL ANATOMIQUE À L'USAGE DES JEUNES GENS qui se destinent à l'étude de la chirurgie, de la médecine de la peinture, de la sculpture.**

Imprimerie de J.L.Chanson, Paris. 1820.

Portrait frontispice, 43 pages de texte, 17 planches et 14 dessins anatomiques au crayon. Légèrement jauni, quelques pliures et taches.

290 x 220 mm

100/150 €

**ANATOMIE**

**33. PIETRO BERRETTINI dit PIERRE DE CORTONE (1597-1669) TABULAE ANATOMICAE, Rome 1741.**

Recueil comprenant 22 grandes planches d'anatomie gravées par Lucas Ciambelano( sur 27)( 2, 3, 5 à 10, 11 après le 12, 12 à 24), sans titre ni texte.

Burin, très belles épreuves avec des taches, rousseurs mouillures. 375 x 250 mm.

Portrait de G. Riva, chirurgien et 27 planches d'anatomie montrant des déformations ou malformations.

303 x 202 mm

Recueil avec ex-libris de Franciscus Loti, broché sous reliure vélin avec des taches, usures, accidents.

420 x 300 mm

2 000/3 000 €

**34. CARTE particulière des pays de Bresse, Bugey et Gex, relevé sous la direction de Monsieur de Montigny.**

Époque Louis XVI.

1 200 x 1 800 mm

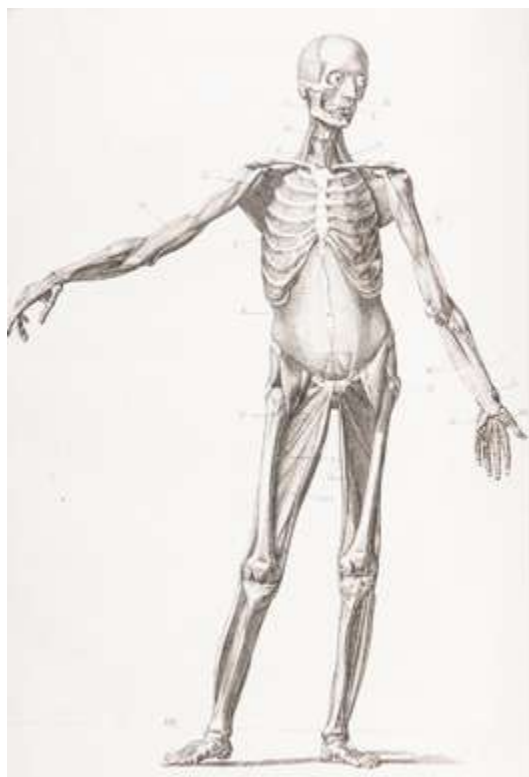
200/300 €

**35. DELAGRIVE (1689-1757)**

**PLAN DE PARIS divisé en seize quartiers. Eau-forte, mouillures, taches, manques en surface, accidents, et pliures d'usage.**

605 x 745 mm

200/300 €



32



33

## ESTAMPES MODERNES



36

### 36. ALPHONSE MUCHA (1860-1939)

#### LE FRUIT ET LA FLEUR

Lithographies en couleurs sur papier. Épreuves signées dans la planche, jaunies et pâlies.

Déchirures restaurées, plis, taches, cassures, petits manques en surface. Cadres.

Feuillet (à vue) : 633 x 395 mm

📖 Rennert et Weill 44

1 500/2 000 €

### 37. ALPHONSE MUCHA (1860-1939)

#### CALENDRIER

Lithographie sur papier légèrement jaunie, bords tendus par une bande. Accidents, pliure verticale au milieu, déchirures, nombreux trous d'épingles. Cadre.

465 x 270 mm

📖 Rennert et Weill 60

1 000/1 500 €



38

### 38. ALPHONSE MUCHA (1860-1939)

#### LES SAISONS, 1897

Suite de quatre panneaux en chromolithographie sur papier, un peu jaunies, sans marges. Cadres. Quelques défauts (déchirures et enlèvements).

430 x 155 mm

📖 Rennert et Weill 37 variante 2

2 000/3 000 €



détail 38





39

### 39. CAMILLE PISSARRO (1830-1903)

#### PONT CORNEILLE ROUEN

Lithographie sur papier chamois monté sur vélin. Porte une annotation « épreuve d'essai ». Tirage annoncé à 7 exemplaires. Un peu jaunie, quelques plis ondulés, petites rousseurs, légère salissure dans l'angle supérieur gauche, bonnes marges.

Feuillet : 320 x 410 mm

Sujet : 232 x 310 mm

📖 Delteil 70

800/1 200 €

### 40. CAMILLE PISSARRO (1830-1903)

#### LA MARCHANDE DE MARRONS

Pointe sèche sur vélin mince. Très belle épreuve de l'état définitif en tirage posthume timbrée, numérotée 17/18. Infimes taches. Bonnes marges.

208 x 162 mm

📖 Delteil 15

600/800 €



41

### 41. ANONYME

ABÉCÉDAIRE POUR ENFANTS AVEC IMAGES, début XIX<sup>ème</sup> Texte en langue allemande, illustrations avec rehauts de couleurs, broché sous reliure cartonnée. Pages de garde et certaines pages sont jaunies, rousseurs et taches éparses. Pliure cassée verticale aux dernières pages, quelques traces de plis. Cachet sec Emilie Koechlin sur la page de garde.

192 x 130 mm

200/300 €



42

### 42. ADOLPHE APPIAN (1818-1898)

#### L'ÉTANG DE FRIGNON – LE CHAMP DE BLÉ - MARAIS DE LA BURBANCHE - FLOTILLE DE BARQUES MARCHANDES (MONACO) – CABANES DE PÊCHEURS SUR LES COTES D' ITALIE

Eau-forte. Belles épreuves sur vélin ou vergé, trois sont en tirage de la Gazette des Beaux – Arts. Légèrement jaunies, petites rousseurs.

📖 A. Curtis et P.Prouté 1 II/III, 2 (ét.def.), 26 II/IV, 34 II/II, 42 III/V

Feuilles : 178 x 260 mm - 275 x 390 mm - 315 x 470 mm

Sujets : 140 x 202 mm - 140 x 235 mm - 148 x 235 mm

### Gustave PIERRE

PERSONNAGES BRETONS ou DIVERS SUJETS. Eau-forte, six épreuves signées sur vergé ou vélin crème.

Feuilles : 220 x 140 mm - 400 x 270 mm

Sujets : 66 x 120 mm - 205 x 280 mm

Ensemble 11 planches.

300/400 €

### 43. ADOLPHE MARIE BEAUFRÈRE (1876-1960)

#### A BOEL RESPIRO, BEAUSOLEIL – CAP CANAILLE CASSIS – LA CÔTE D'AZUR PRÈS DE MONACO – FERME À KER-BLEIZ.

Eau-forte, pointe sèche. Épreuves signées et numérotées d'un tirage à 50 ou 55 exemplaires. Petites marges.

256 x 305 mm - 227 x 262 mm - 275 x 227 mm - 142 x 200 mm

📖 D.Morane 33-12, 33-14, 33-21 35-04

### Jean FRELAUT

Le Berger sous les pins, l'Étang du moulin. Deux épreuves signées l'une numérotée 9/ 35. Petites marges.

145 x 200 mm - 178 x 240 mm

📖 Delteil 134, 223

150/200 €

### 44. ÉCOLE MODERNE

RÉUNION D'ESTAMPES DE DIVERS ARTISTES : ALIX, AVATI, BARDONE, BEAUDIN, DECARIS, DERAÏN, DIAZ, DOARE, GOERG, GUASTALLA, HOULAIN, HOUTIN, LELIÈVRE, E. MARIN, MINAUX, MATHONNAT, MOREH, SOULAS, VILATO, VILLON etc..

Eau-forte, aquatinte, burin, lithographie. La plupart sont signées et numérotées. Environ 45 planches.

200/300 €



45

**45. HONORÉ DAUMIER (1808-1879)**  
**CORTÈGE DU COMMANDANT**  
**GÉNÉRAL DES APOTHICAIRES –**  
**PRIMOSAIGNARE, DEINDE PUGARE...,**  
*planches 299,300 et 337,338 de la Caricature*

Lithographies sur vélin. Belles épreuves un peu jaunies avec une forte pliure verticale médiane, quelques traces de plis, infimes trous dans les angles et le bas de la pliure, deux accidents dans le bord supérieur à D. 65, quelques taches et petits accidents dans les bords à D.73.

Feuillets : 353 x 520 mm - 350 x 540 mm

Sujets : 294 x 502 mm - 294 x 440 mm

Delteil 65, 73

**400/500 €**

**46 HONORÉ DAUMIER (1808-1879)**  
**MADAME... CE N'EST PAS ASSEZ QUE**  
**D'AVOIR DANSÉ... planche de la série**  
*des Philantropes du Jour*

Lithographie sur vélin. Très belle épreuve et forte rare épreuve avant la lettre, légères taches et quelques traces de plis, bonnes marges.

Feuillet : 355 x 272 mm

Sujet : 218 x 172 mm

Delteil 1296 I/II

**150/200 €**

**47. HONORÉ DAUMIER (1808-1879)**  
**ODILON BARROT PROMU... MAMAMOUCI IMPÉRIAL, 1851**

Lithographie sur vélin. Très belle épreuve et fort rare épreuve avant la lettre, légèrement jaunie, petites rousseurs, bord gauche un peu jauni, bande de montage dans le bord droit au verso, bonnes marges. Cachet de l'ancienne collection S. Vouay (Lugt 2373e).

Feuillet : 355 x 270 mm

Sujet : 275 x 210 mm

Delteil 2128 Ier/II

**100/150 €**



49

**48. HENRI RIVIÈRE (1864-1951)**

**LE QUAI D'AUSTERLITZ, planche 3 des Paysages Parisiens**

Lithographie en couleurs sur Chine. Épreuve timbrée, quelques traces de plis, légères rousseurs, taches, trace dans la marge droite. Déchirures dans les bonnes marges atteignant le sujet.

Feuillet : 640 x 895 mm

Sujet : 520 x 820 mm

Toudouze p. 97

**200/250 €**

**49. HENRI RIVIÈRE (1864-1951)**

**LE GRAND ROCHER SUR LA GRÈVE, 1910**

Eau-forte, impression en bistre sur vergé. Légères taches dans les bords et report du sujet au verso. Petites marges.

Feuillet : 505 x 330 mm

Sujet : 405 x 280 mm

**200/300 €**



**50. HENRI RIVIÈRE (1864-1951)**

**VIEUX CHÊNES, 1912**

Eau-forte, impression en brun. Petites marges.

Feuillet : 330 x 500 mm

Sujet : 271 x 416 mm

150/250 €



**51. HENRI RIVIÈRE (1864-1951)**

**VILLAGE PRÈS DE LA MER**

Eau-forte en bistre, légèrement jaunie. Quelques traces de plis, petite déchirure à droite.

Feuillet : 320 x 500 mm

Sujet : 270 x 410 mm

150/200 €

**52. HENRI RIVIÈRE (1864-1951)**

**MOULINS À LA PALUD (?)**

Lithographie sur vergé, légers plis, infime trou en bas.

Feuillet : 325 x 470 mm

Sujet : 260 x 410 mm

150/200 €



51

**53. HENRI RIVIÈRE (1864-1951)**

**LOCRONAN**

Eau-forte en bistre sur vergé.

Feuillet : 325 x 500 mm

Sujet : 270 x 410 mm

200/300 €

**54. HENRI RIVIÈRE (1864-1951)**

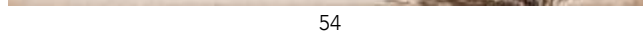
**ROCHERS**

Eau-forte en bistre sur vergé.

Feuillet : 325 x 495 mm

Sujet : 275 x 410 mm

200/300 €



54

**55. HENRI RIVIÈRE (1864-1951)**

**CROZON (?), 1915**

Eau-forte sur vergé crème.

Feuillet : 325 x 500 mm

Sujet : 270 x 410 mm

200/300 €



56

**56. HENRI RIVIÈRE (1864-1951)**

**PAYSAGE AUX PINS**

Eau-forte sur vergé.

Feuillet : 320 x 495 mm

Sujet : 220 x 345 mm

200/300 €

**57. HENRI RIVIÈRE (D'APRÈS)**

**LE BOURG DE PERROS-GUIRREC**

Impression en réduction d'après le bois en couleurs. Légèrement jaunie. Petites marges.

Feuillet : 200 x 285 mm ; 147 x 228 mm

80/100 €



58

**58. RODOLPHE BRESLIN (1822-1885)**

**LA MAISON ENCHANTÉE**

Lithographie, report sur pierre du 1er état de l'eau-forte. Épreuve sur chine appliqué sur vélin d'un tirage posthume effectué en 1899, dédicace de Rodolphine Breslin « au grand artiste Abel Laffleur, hommage et souvenir en mémoire de mon père, juin 1912 », timbre sec. Légères rousseurs, bonnes marges. Cadre.

Feuillet : 320 x 490 mm

Sujet : 170 x 242 mm

Van Gelder 135, M. Preaud 84

**400/500 €**

**59. VICTOR DELHEZ (1902-1985)**

**QUATRE FEMMES**

Gravure sur bois. Épreuve sur vélin annotée « épreuve d'artiste » signée en bas à droite. Insolée avec quelques mouillures, infimes accidents dans les bords.

Feuillet : 420 x 347 mm

Sujet : 397 x 328 mm

**150/200 €**

**60. ANDRÉ DERAIN (1880-1954)**

**L'ÂGE D'OR**

Eau-forte sur vergé avec la mention « épreuve d'artiste » signée. Légers plis de manipulation.

Feuillet : 500 x 360 mm

Sujet : 400 x 300 mm

**200/300 €**

**61. ANDRÉ DERAIN (1880-1954)**

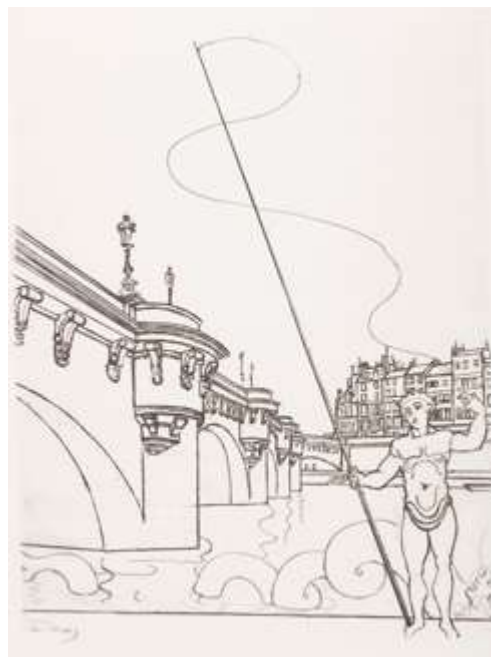
**L'ÂGE D'OR**

Eau-forte sur vergé d' Arches. Légers plis de manipulation.

Feuillet : 500 x 360 mm

Sujet : 400 x 300 mm

**100/200 €**



62

**62. ANDRÉ DERAIN (1880-1954)**

**LE PONT NEUF**

Eau-forte sur vélin avec la signature dans la planche. Quelques salissures à gauche, légers plis de manipulation.

Feuillet : 380 x 340 mm

Sujet : 340 x 250 mm

**80/120 €**



63

**63. RAOUL DUFY (1877-1953)**

**DEUX ANTILLAISES**

Eau-forte sur vélin crème, un peu insolée à l'ouverture d'un passe-partout. Bonnes marges.

Feuillet : 470 x 600 mm

Sujet : 335 x 490 mm

**100/150 €**



64

**64. JAMES ENSOR (1860-1949)**

**L'ENVIE**

Planche de la série des Péchés Capitaux. Eau-forte sur Japon, épreuve signée, datée et titrée. Légers plis, bonnes marges.

Feuillet : 240 x 290 mm

Sujet : 98 x 147 mm

📖 Taevernier 125

800/1 000 €



65

**65. JAMES ENSOR (1860-1949)**

**LA KERMESE AU MOULIN, 1889**

Eau-forte. Épreuve signée, datée et titrée. Petites marges. Cadre. 135 x 174 mm

📖 Taevernier 72

1 800/2 000 €

**66. PAUL GAUGUIN (1848-1903)**

**PORTRAIT DE STÉPHANE MALLARMÉ, 1891**

Eau-forte et pointe sèche. Épreuve en noir bistré sur japon vergé, L'une des 79 tirée pour Floury en 1919, numérotée 13/79. Infime galerie de vers dans le bord droit et en bas dans le bord gauche. Cachet de la collection H.M. Petiet.

Feuillet : 330 x 235 mm

Sujet : 184 x 145 mm

📖 Catal. Guérin 14 ; Mongan, Kornfeld et Joachim 12 II B b.

1 500/2 000 €

**67. HENRI-THÉODORE FANTIN-LATOURE (1836-1904)**

**À BERLIOZ (petite planche)**

Lithographie sur chine, signature dans la planche. Bonnes marges. Cadre.

Feuillet (à vue) : 280 x 200 mm

Sujet : 212 x 140 mm

📖 G.Hediard, R.Mason 120

80/120 €

**68. JEAN-ÉMILE LABOUREUR (1877-1943)**

**LA CAVALIÈRE, 1921**

Burin. Épreuve de l'état définitif signée, en dehors du tirage à 105 exemplaires. Minuscules taches, infime manque dans l'angle supérieur droit. Petites marges.

Feuillet : 275 x 197 mm ; 202 x 136 mm

📖 S.Laboureur 210

100/150 €



66





69

**69. MARCEL GROMAIRE (1892-1971)**

**LE SKIEUR - TROIS PERSONNAGES SUR UN BANC – FRONTISPICE POUR « LILLE » - LE LION DE BELFORT**

Eau-forte. Épreuves sur vélin ou vergé crème, deux sont signées et numérotées 11/30, 104/110. Petites marges. Ensemble 4 planches.

180 x 235 mm - 197 x 255 mm - 113 x 85 mm - 232 x 264 mm

📖 F.Gromaire 95, 145, 161, 184

**150/200 €**



70

**70. NICOLAS GLOUTCHENKO (1902-1977)**

**DOUZE NUS, présentés par Florent Fels. Paris, Éditions du Cousin Pons, 1928**

Exemplaire numéroté 59. Les épreuves sont signées et numérotées au crayon. Rousseurs, jaunissements, quelques épreuves présentent des plis. Cartonnage, coins légèrement abimés.

Paysage : 280 x 380 mm

Potrait : 380 x 280 mm

**400/600 €**



71

**71. ANDRÉ MASSON (1896-1987)**

**OMBRES**

Eau-forte sur vélin. Épreuve numérotée 13/50 et signée. Cadre.

Feuillet : 395 x 300 mm

Sujet : 270 x 210 mm

**600/800 €**

**72. ANDRÉ MASSON (1896-1987)**

**SANS TITRE**

Lithographie en couleurs sur papier. Épreuve annotée HC et signée, légèrement jaunie au verso.

Feuillet : 565 x 760 mm

Sujet : 465 x 620 mm

**200/300 €**

**73. ALEXANDRE LUNOIS (1863-1916)**

**LA SIESTE AVEC GUITARISTE - FEMME AU TAMBOURIN – ESPAGNOLES**

Lithographies en couleurs sur vélin mince ou Japon, épreuves numérotées, l'une est signée

Légères traces de plis et taches. Bonnes marges aux trois planches.

265 x 332 mm ; 295 x 222 mm ; 240 x 300 mm

**150/200 €**



74

**74. GEORGES GUYOT (1885-1973)**

**OURS**

Lithographie sur papier. Signature dans la planche. Cadre.

Feuillet : 540 x 725 mm

Sujet : 390 x 540 mm

**200/300 €**

**75. THÉOPHILE-ALEXANDRE STEINLEN (1859-1923)**

**TÊTE DE FEMME**

Eau-forte et pointe sèche. Épreuve en ton noir bistré signée en bas à droite d'un tirage à nombre réduit, quelques taches. Bonnes marges. Cadre.

Feuillet (à vue) : 300 x 215 mm

Sujet : 228 x 149 mm

📖 E ; de Crauzat 11

**150/200 €**



76

**76. JEAN METZINGER (1883-1956)**

**FEMME À L'ÉVENTAIL**

Pointe sèche sur vélin d' Arches. Épreuve portant une signature pâlie, numérotée 20/60, et datée 1914. Marges très insolées avec une forte trace de passe – partout, verso insolé avec une bande brune de montage sur les bords.

Feuillet : 360 x 275 mm

Sujet : 232 x 175 mm

**100/200 €**



77

**77. ARMAND SEGUIN (1869-1904)**

**NU ALLONGÉ**

Eau-forte. Épreuve sur vélin crème de la réédition Malingue, numérotée 8/35. Bonnes marges. Cadre.

Feuillet : 265 x 370 mm

Sujet : 117 x 222 mm

📖 R.S.Field 20

**100/150 €**

**78. ARMAND SEGUIN (1869-1904)**

**PETIT PAYSAGE**

Eau-forte. Épreuve sur vélin crème de la réédition Malingue, numérotée 6/35. Bonnes marges. Cadre.

Feuillet : 225 x 324 mm

Sujet : 77 x 105 mm

📖 R.S.Field 28

**100/150 €**



79

**79. JAMES TISSOT (1846-1902)**  
**TRAFALGAR TAVERN À GREENWICH, 1878**

Eau-forte et pointe sèche. Épreuve jaunie, rousseurs et traces d'oxydation. Quelques plis ondulés.

Feuillet : 440 x 335 mm

Sujet : 350 x 250 mm

📖 Wentworth 36, I/II

200/300 €

**f80. WEHINGER WALTER (1911-1988)**  
**IMAGES DU PORT DE LA MALADIÈRE À NEUCHÂTEL**

Neuchâtel, La Presse de Chantemerle, 1950; pet. in-folio, en ff., couverture imprimée rempliée. Belle suite de 15 figures deux vignettes gravées sur cuivre par Walter Wehinger.

Tirage à 32 exemplaires numérotés ; l'un des 27 du tirage de tête sur papier de Chine monté sur papier de Rives (n°15). Quelques petites salissures en marge de la cuvette à certaines figures.

On joint une brochure illustrée sur Wehinger.

200/300 €

**f81. FÉLIX VALLOTTON (1865-1925)**  
**PORTRAITS CHOISIS**

Sept planches d'une série de 11. (L. Michel, C. Hugues, E.Drumont, H.Rochefort, J.Mounet-Sully, Y. Guilbert, F.Brunetière, J.E. Péan)

Tirages lithographiques sur vélin crème, Y. Guilbert sur fond rouge à deux déchirures dans le bord droit. Légères rousseurs, quelques traces de plis. Bonnes marges.

Feuilles : 288 x 198 mm

Sujets : 110 x 100 mm

📖 M. Vallotton, Ch. Goerg 150, 151, 156, 157, 159, 160

150/200 €

**f82. [ANDRÉ COLLOT] (1897-1976). - MARAN (René)**

**Bêtes de la brousse**

ILLUSTRATIONS D'ANDRÉ COLLOT GRAVÉES SUR BOIS PAR BRACONS-DU-PLESSIS. Paris, Au Moulin de Pen-Mur, 1943; fort in-4, en feuilles sous couverture rempliée, chemise cartonnée et étui, frottements à la chemise et à l'étui, fente à la chemise. 236 p. Premier tirage des illustrations. Orné de 28 bois gravés en couleurs d'après andré collot par bracons-duplessis, dont 9 à pleine page. Tirage limité à 110 exemplaires numérotés, un des 74 sur papier vélin filigrané des Papeteries de Lana (n°68), auxquels est jointe une suite en noir des bois.

100/150 €

**f83. [MAURICE DE VLAMINCK] (1876-1958). - AYMÉ (Marcel)**

**La table aux crevés**

Paris, Flammarion, 1960 ; pet. in-folio, en ff., couverture illustrée rempliée, chemise et étui.

BELLE ÉDITION ORNÉE DE 31 FIGURES DE MAURICE DE VLAMINCK, GRAVÉES SUR BOIS EN COULEURS PAR PIERRE BOUCHET. Tirage à 288 exemplaires numérotés sur papier vélin d'Arches; l'un des 250 mis dans le commerce (n°174). Dos la chemise passé, petite fente en bas de l'étui, sinon bel exemplaire.

📖 Monod, 692.

150/200 €



84

**84. MAURICE DE VLAMINCK (1876-1958)**  
**DEUX MAISONS DANS LA PLAINE À HÉROUVILLE**

Aquatinte sur papier. Épreuve sur vélin signée en bas à droite. Légères rousseurs et traces de plis. Bonnes marges.

Feuillet : 320 x 490 mm

Sujet : 170 x 252 mm


📖 K. de Walterskirchen 107

150/200 €



**85. [ARISTIDE MAILLOL] (1861-1944). – PIERRE DE RONSARD**

*Livret de folastries, à Janot parisien. Plus, quelques épigrames grecs: & des dithyrambes chantés au bouc de E. Jodèlle, poète tragique.* Paris, Ambroise Vollard, 1938; pet. in-4 en ff., couverture illustrée rempliée, chemise et étui.

ÉDITION ORNÉE D'UN FRONTISPICE, 15 FIGURES HORS TEXTE, 2 FIGURES SUR LES COUVERTURES, UNE VIGNETTE DE TITRE ET 24 FIGURES DANS LE TEXTE (EN-TÊTES, CULS-DE-LAMPE, ETC.), LE TOUT GRAVÉ SUR ZINC À L'EAU-FORTE PAR ARISTIDE MAILLOL. Le seul livre illustré d'eaux-fortes d'Aristide Maillol et le dernier livre publié par Ambroise Vollard. Tirage limité à 200 exemplaires numérotés; l'un des 170 sur papier vergé de Montval (n°102). L'achevé d'impression indique 1940; la couverture ne porte pas de date. Dos de couverture légèrement bruni, une décharge d'un signet en papier sur deux ff. en début d'ouvrage, de rares petites salissures marginales.  Carteret, 347. Monod, 9911.

600/800€



85

**86. ÉDOUARD CHIMOT (1880-1959)**

*Les Belles que voilà. Mes modèles de Montmartre à Séville*

Illustrations de l'auteur. Paris, Le Livre du Bibliophile, Claude Briffaut éditeur, 1958; gr. in-4, en feuilles, couverture rempliée et imprimée, chemise cartonnée avec titre au dos et étui. 74 p.

**Édition originale.**

ORNÉ D'UN DESSIN ORIGINAL SIGNÉ D'ÉDOUARD CHIMOT AU CRAYON DE COULEURS ET À L'AQUARELLE (30,5 x 24 CM), D'UNE EAU-FORTE SIGNÉE DANS LA PLAQUE EN 2 ÉTATS (EN NOIR ET EN COULEURS) SUR PAPIER DU JAPON IMPÉRIAL ET DE 16 ILLUSTRATIONS HORS-TEXTE REHAUSSÉES À LA MAIN PAR L'ATELIER BERTHELOT, AVEC UNE SUITE EN NOIR ET UNE SUITE EN COULEURS, ÉGALEMENT SUR PAPIER DU JAPON IMPÉRIAL. Tirage limité à 831 exemplaires numérotés, un des 20 sur papier du Japon impérial comprenant 3 états des illustrations, une eau-forte en 2 états et un important dessin original (n° 116).

800/1 200 €



86

**87. JEAN-GABRIEL DOMERGUE (1889-1962)**

*FEMME AU CANAPÉ*

Eau-forte en couleurs. Épreuve annotée « épreuve d'artiste » et signée. Cadre. 404 x 425 mm

600/800 €

**88. ADOLPHE WILLETTE (1857-1926)**

*CHANSONS D'AMOUR*

Série de dix lithographies, la Plume 31 rue Bonaparte Paris. Épreuves avec une remarque en dessous du sujet. Quelques cassures, petites déchirures dans les bords, déchirure environ 4 cm dans le bord droit de l'une. Dans le cartonnage brun de l'édition.

Feuillet : 415 x 310 mm

Sujet : 130 x 105 mm

120/150 €



87

### 89. ALEXANDRE IACOVLEFF

(1887-1938)

*Dessins et peintures d'Afrique exécutés au cours de l'Expédition Citroën Centre-Afrique*

*Deuxième mission Haardt et Audouin-Dubreuil. Croquis de route et notes de voyage.*

Paris, Meynial, 1927 ; in-folio, demi-velours caramel, plats de soie noire orné de motifs peints et planches en ff., chemise-étui à rabats maroquin filali ocre, titre à froid sur le premier plat.

RECUEIL DE 49 (NUMÉROTÉS 50) DESSINS DE IACOVLEFF, REPRODUITS EN COULEURS, DONT LE PREMIER À DOUBLE PAGE (D'OÙ LA NUMÉROTATION). Le livret décoré de motifs africains peints, présente les notes du peintre voyageur, accompagnées de nombreux dessins reproduits en noir.

L'un des 1 000 exemplaires numérotés de Luxe (n° 165, daté au tampon 1er mai 1927), avec le texte imprimé sur papier de Madagascar Lafuma et les planches sur papier vélin Lafuma.

L'étui est un peu sali, les rabats un peu usés.

3 000/4 000 €



89



90

### 90. ALEXANDRE IACOVLEFF

(1887-1938)

*Dessins et peintures d'Asie exécutés au cours de l'Expédition Citroën Centre-Asie Troisième mission G.-M. Haardt, L. Audouin-Dubreuil*

Paris, Meynial, 1934 ; in-folio broché à la japonaise et planches en ff., chemise-étui à rabats.

RECUEIL DE 50 DESSINS DE IACOVLEFF, REPRODUITS EN COULEURS.

Le livret intitulé « croquis de route et notes de voyage », présente les notes du peintre voyageur, accompagnées de nombreux dessins reproduits en noir.

L'un des 200 exemplaires hors commerce numérotés en rouge (n° 4).

L'étui est un peu bruni, les ruban usagés ; décharge du ruban de raphia sur la garde de la première planche.

3 000/4 000 €



91

## 91. DIVERS ARTISTES

### PAN, *Annuaire du luxe à Paris*

Paris, Dewambez, 1928 ; in-4 de [125] ff. montés sur onglets, toile jaune moutarde, dos lisse muet, titre argenté frappé sur le plat supérieur, [Magnier frères relieurs].

Unique parution de cet annuaire commercial, qui visait à promouvoir les productions du luxe parisien : vêtements, bijoux, accessoires, cosmétiques, chocolats, décoration, restaurants, spectacles...

LE VOLUME CONTIENT 115 REMARQUABLES ILLUSTRATIONS PUBLICITAIRES, REPRODUITES EN PHOTOTYPIE EN COULEUR OU EN NOIR, OFFRANT UN PANORAMA DU GOÛT FRANÇAIS PENDANT LA PÉRIODE ART DÉCO, D'APRÈS COCTEAU, DELUERMOZ, DUFY, DYL, FOUJITA, GESMAR, GUS BOFA, EDY LEGRAND, MARTIN, SEM, TOUCHAGUES, VAN MOPPÈS, ETC.

Photographie du fondateur de l'annuaire, Paul Poiret, en frontispice. Bel exemplaire (infimes taches au plat inférieur).

1 200/1 500 €



93

### f93. HANS ERNI (1909-2015)

#### *Aphorismes ou paroles mémorables sur le culte du vin*

Lausanne, Gonin, 1990; in-8 carré, en ff., couverture illustrée rempliée, chemise demi-parchemin et étui.

EAUX-FORTES ORIGINALES D'HANS ERNI. Tirage limité à 150 exemplaires numérotés; l'un des 108 sur papier vélin d'Arches (n°82). Bel exemplaire (petite tache sur le parchemin de la chemise).

150/200 €



92

### 92. [FRANTISEK KUPKA] (1871-1957). - LECONTE de LISLE *Les Érinnyes*

Paris, Romagnol, 1908 ; gr. in-8, bradel demi-veau raciné à coins, dos à nerfs orné d'un motif doré, tête dorée, couvertures et dos conservées.

ORNÉ D'UN FRONTISPICE ET DE 24 FIGURES (DONT 2 HORS TEXTE, LES AUTRES À MI-PAGE) À L'EAU-FORTE DE FRANÇOIS (FRANTIŠEK) KUPKA, COMPOSITIONS ET ORNEMENTS EN COULEURS. Tirage à 300 exemplaires numérotés ; un des 190 sur papier vélin d'Arches (n° 221). Coins et mors un peu frottés. Légères rousseurs au premier plat de couverture et sur la gouttière. Ex-libris héraldique William Vincens Bougereau.

400/500 €

### f94. [HANS ERNI] (1909-2015). - VALÉRY (Paul)

#### *Réflexions simples sur le corps*

Lausanne, André et Pierre Gonin, Paris, E.A.D., 1967; in-folio, en feuilles sous chemise estampée d'un motif de toile d'araignée, emboîtement, fente et petits accrocs à l'emboîtement. 132 p.

PREMIÈRE ÉDITION COLLECTIVE ET PREMIER TIRAGE DES ILLUSTRATIONS: 25 LITHOGRAPHIES ORIGINALES, DONT 7 À PLEINE PAGE, PAR HANS ERNI. Tirage limité à 516 exemplaires numérotés, un des 326 réservés aux bibliophiles français, un des 190 sur papier vélin de Rives (n°220).

150/200 €

### f95. [HANS ERNI] (1909-2015). - VALÉRY (Paul)

#### *Réflexions simples sur le corps*

Lausanne, André et Pierre Gonin, Paris, E.A.D., 1967; in-folio, en feuilles sous chemise estampée d'un motif de toile d'araignée, emboîtement, petites taches à l'emboîtement. 132 p.

PREMIÈRE ÉDITION COLLECTIVE ET PREMIER TIRAGE DES ILLUSTRATIONS: 25 LITHOGRAPHIES ORIGINALES, DONT 7 À PLEINE PAGE, PAR HANS ERNI. Tirage limité à 516 exemplaires numérotés, un des 125 réservés aux bibliophiles suisses, un des 100 sur papier vélin chiffon de Rives (n° XXXIV spécialement imprimé pour Jules Guillodf), signés par Hans Erni.

150/200 €





96

**96. [LÉONARD TSUGUHARU FOUJITA] (1886-1968). - ROMAINS (Jules)**

*Hommes, médecins, machines*

Paris, Flammarion, 1959 ; in-12, broché, couverture imprimée, en partie non coupé.

**Édition originale.** Curieux exemplaire enrichi d'un envoi autographe signé de Jules Romains au Professeur Patel et d'un dessin original au stylo à bille signé de Léonard Foujita. Couverture très légèrement salie.

300/400 €



98

**98. LÉONARD TSUGUHARU FOUJITA (1886-1968)**

**DEUX CHATS, 1931**

Héliogravure d'après une aquarelle. Épreuve doublée, accidents restaurés dans la composition, petites déchirures dans les bords, quelques taches, traces de plis. Bonnes marges.

Feuillet : 437 x 550 mm

Sujet : 280 x 390 mm

☞ S. Buisson 31-92

400/500 €



97

**97. LÉONARD TSUGUHARU FOUJITA (1886-1968)**

**RUE DE LA SANTÉ ET PASSAGE PRÉVOST PARIS XIV, 1964**

Lithographie en couleurs sur vélin. Épreuve signée et annotée EA légèrement jaunie. Cadre.

320 x 500 mm

☞ S. Buisson 64 - 27

400/600 €



99

**99. LÉONARD TSUGUHARU FOUJITA (1886-1968)**

**JEUNE FILLE AU CHAT, 1959**

Lithographie en couleurs sur BFK Rives. Épreuve signée. Cadre.

Feuillet (à vue) : 515 x 345 mm

Sujet : 440 x 220 mm

☞ S. Buisson 59-71

1 000/1 500 €



100

**100. KEES VAN DONGEN (1877-1968)**

**FEMME À L'ÉVENTAIL**

Planche du portfolio de la série « Femmes », 1927

Lithographie sur vélin avec la signature dans la planche. Épreuve portant la mention 3/20, h.c. légèrement jaunie. doublée sur carton, petites cassures, rousseurs.

Feuillet : 530 x 370 mm

Sujet : 340 x 255 mm

📖 Juffermans JL 10

800/1 000 €



101

**101. KEES VAN DONGEN (1877-1968)**

**LA PLACE VENDÔME, planche issue du recueil Paris 1937**

Eau-forte sur vélin portant des mentions concernant le tirage. Quelques traces de plis et salissures.

350 x 270 mm

📖 Juffermans JE9

300/400 €



102

**102. KEES VAN DONGEN (1877-1968)**

**VAN DONGEN par Edmond des Courières. Henri Floury éditeur, Paris 1925**

Monographie sur l'artiste, largement illustrée de 108 reproductions et 8 pochoirs : Croquis, Jeune femme au chien, Prière, Espagnole, Portrait d' homme, Portrait de femme, Tête de femme, Colère. Broché sous couverture papier vert foncé portant le titre en noir. Exemplaire un peu jauni avec de petites rousseurs éparses. Quelques frottements, usures et petits manques à la couverture.

265 x 205 mm

📖 Juffermans, JB 5

800/1 000 €



103

**103. KEES VAN DONGEN (1877-1968)**

**L'ESPAGNOLE, 1925**

L'un des huit fac-similés en couleurs paru dans Edmond Des Courières, Van Dongen (Paris, Henri Floury éditeur, 1925). Épreuve sur vélin, édition régulière. Épreuve légèrement jaunie

260 x 200 mm

📖 Juffermans JB 5

200/300 €

**104. KEES VAN DONGEN (1877-1968)**

**MANNEQUINS, 1960**

Lithographie en couleurs sur vélin. Cadre.

394 x 304 mm

700/900 €

**105. BERNARD BUFFET (1928-1999)**

**PORTRAIT D'HOMME**, planche pour « *les Voyages Fantastiques* » de *Cyrano de Bergerac*

Pointe sèche avec rehauts d'aquarelle signée. Cadre.

400 x 320 mm

📖 M. Rheims 322

**600/800 €**



105

**106. BERNARD BUFFET (1928-1999)**

**VUE DE L'HÔTEL KYOTO, 1981**

Planche pour l'ouvrage « Voyage au Japon ». Lithographie en couleurs sur vélin d'Arches, signée et numérotée XIII/XX, en dehors du tirage à 180 exemplaires. Léger report au verso. Petites marges.

Feuillet : 530 x 715 mm

Sujet : 473 x 660 mm

📖 Sorlier 372

**800/1 000 €**



106

**107. BERNARD BUFFET (1928-1999)**

**L'HÔTEL FUJITA À KYOTO, 1981**

Planche pour l'ouvrage « Voyage au Japon ». Lithographie en couleurs sur vélin d'Arches, signée et numérotée XIII/XX, en dehors du tirage à 180 exemplaires. Léger report au verso. Petites marges.

Feuillet : 530 x 715 mm

Sujet : 480 x 650 mm

📖 Sorlier 380

**800/1 000 €**



107

**108. BERNARD BUFFET (1928-1999)**

**LE JARDIN DE PIERRES, 1981**

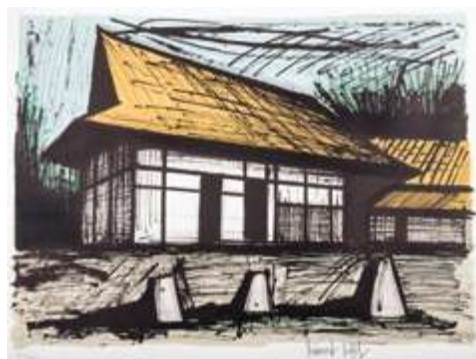
Planche pour l'ouvrage « Voyage au Japon ». Lithographie en couleurs sur vélin d'Arches, signée et numérotée XIII/XX, en dehors du tirage à 180 exemplaires. Léger report au verso. Petites marges.

Feuillet : 530 x 715 mm

Sujet : 475 x 660 mm

📖 Sorlier 382

**800/1 000 €**



108

**109. BERNARD BUFFET (1928-1999)**

**LE LAPIN**

Pointe-sèche sur vélin. Épreuve numérotée 75/125 et signée. Petites marges.

Feuillet : 555 x 770 mm

Sujet : 535 x 675 mm

📖 M. Rheims 8

**200/300 €**

**110. BERNARD BUFFET (D'APRÈS)**

**LE CHÂTEAU DE CULAN, 1965**

Lithographie en couleurs par Charles Sorlier, sans marges. Cadre. 650 x 500 mm

📖 Sorlier 307

**150/200 €**





111

**111. [BERNARD BUFFET] (1928-1999). - BUFFET (Annabel)**  
*Le Voyage au Japon*

Paris, A. C. Mazo, 1981 ; in-folio en ff., couverture illustrée rempliée, étui-boîte de soie jaune moirée.

**Édition originale** de ce texte d'Annabel Buffet.

L'ouvrage est entièrement calligraphié et illustré par son époux le peintre Bernard Buffet : 24 LITHOGRAPHIES ORIGINALES EN COULEURS, dont 12 à double page, et 7 compositions en noir.

Tirage à 200 exemplaires sur papier vélin (n° 86), signés par l'auteur et l'artiste.

Très bel exemplaire.

2 000/3 000 €



112

**112. [BERNARD BUFFET] (1928-1999). - DANTE**  
*L'Enfer*

Paris, Maurice Garnier, 1977 ; in-plano, demi-chagrin noir à coins, dos lisse avec titre doré en long au palladium, plats de toile bordeaux, titre imprimé sur le premier plat, étui, [rel. de l'éditeur]. Monumental ouvrage, orné de 11 pointes-sèches originales de Bernard Buffet à pleine page.

Tirage limité à 120 exemplaires sur papier Moulin du Gué (n° 35), signés par l'artiste.

Superbe exemplaire.

Les pointes-sèches sont répertoriées par Rheims sous les numéros 357 à 367.

1 500/2 500 €



113

**113. ANDRÉ BRASILIER (1908-1992)**

**AUTOMNE FINLANDAIS, 1977**

Lithographie en couleurs sur vélin. Épreuve annotée « épreuve d'artiste 9/25 » et signée. Cadre.

460 x 640 mm

Y. Le Pichon 117

400/600 €

**114. GEORGES BRAQUE (D'APRÈS)**

**CHAR DE TRIOMPHE**

Lithographie en couleurs sur vélin. Armand Israël éditeur, porte le timbre sec. Cadre.

470 x 590 mm

200/300 €



116

**115. MARC CHAGALL (1887-1985)**

**LE RAT ET L'ÉLÉPHANT - LA FEMME NOYÉE**, deux planches tirées de la série des Fables de la Fontaine, 1927

Eau-forte sur vélin BFK de Rives.

Feuillet : 390 x 295 mm

Sujet : 290 x 235 mm

Cramer 22

200/300 €

**116. MARC CHAGALL (1887-1985)**

**PLANCHES de la suite des Fables de La Fontaine, 1927-1930**

Eaux-fortes sur vergé, quelques plis ondulés, petit pli pincé dans le bord supérieur à l'une.

Ensemble de 8 planches

Feuillets : 400 x 305 mm

Sujets : 295 x 235 mm

Cramer 22

800/1 200 €



117

**117. MARC CHAGALL (1887-1985)**

**PLANCHES de la suite des Fables de La Fontaine, 1927-1930**

Eaux-fortes sur vergé, quelques plis ondulés, petit pli pincé dans le bord supérieur à l'une.

Ensemble de 8 planches

Feuillets : 400 x 305 mm

Sujets : 295 x 235 mm

Cramer 22

800/1 200 €

**118. MARC CHAGALL (1887-1985)**

**PLANCHES de la suite des Fables de La Fontaine, 1927-1930**

Eaux-fortes sur vergé, quelques plis ondulés, petit pli pincé dans le bord supérieur à l'une.

Ensemble de 8 planches

Feuillets : 400 x 305 mm

Sujets : 295 x 235 mm

Cramer 22

800/1 200 €

**119. MARC CHAGALL (1887-1985)**

**PLANCHES de la suite des Fables de La Fontaine, 1927-1930**

Eaux-fortes sur vergé, quelques plis ondulés, infimes rousseurs.

Ensemble de 8 planches.

Feuillets : 400 x 305 mm

Sujets : 295 x 235 mm

📖 Cramer 22

800/ 1200 €



**120. MARC CHAGALL (1887-1985)**

**À TABLE, HOMME ASSIS ET ANIMAL**

Lithographie en noir sur vélin d'Arches, imprimée par Mourlot en 1956 d'après un dessin de 1922.

Feuillet : 280 x 380 mm ; Sujet : 185 x 265 mm

📖 Mourlot 35

600/800 €

**121. MARC CHAGALL (1887-1985)**

**DEUX PERSONNAGES BUVANT – PERSONNAGES À TABLE,**  
deux planches de la série des illustrations pour « les Ames Mortes »  
de Gogol, 1948

Eau-forte sur Japon nacré. Quelques traces de plis, petites marges.

Feuillet : 370 x 280 mm

Sujets : 280 x 215 mm - 227 x 300 mm

📖 Cramer 17

200/300 €



**f122. MARC CHAGALL (D'APRÈS)**

**CHRIST ET ANE ROUGE, 1950**

Lithographie en couleurs pour Derrière le Miroir (27) avec texte  
au verso. Pliure verticale usuelle et autres pliures, légèrement  
jaunie avec quelques rousseurs, taches dans les petites marges.

Feuillet : 392 x 565 mm

Sujet : 358 x 517 mm

60/80 €

**123. MARC CHAGALL (1887-1985)**

**XXe SIECLE, N° 34, 1970**

Lithographie figurant dans la revue XXe siècle, n° 34.

310 x 240 mm

📖 Mourlot 608

200/300 €

**f124. [MARC CHAGALL] (1887-1985). - SENGHOR (Léopold Sédar)**

**Élégie des alizés. Paris, Éditions du Seuil, 1969**

In-4 en ff., couverture imprimée rempliée. Édition originale. Lithographie originale de Marc Chagall en couleurs. Tirage limité à 450 exemplaires numérotés (n°224).

200/300 €

**125. [MARC CHAGALL] (1887-1985). - ÉLUARD (Paul)**

Le Dur désir de durer. Paris : Arnold-Bordas, [1946].

Exemplaire HC. Étui d'origine.

300/500 €







126

**126. JEAN COCTEAU (1889-1963)**

*Le Grand écart*. Roman (...). Paris, Lib. Stock Delamain & Bou-telleau, 1926. Un vol. grand in-8, 151 pp., ORNÉ DE 22 PLANCHES ILL. PAR L'AUTEUR, BROCHÉ SOUS COUV. REMPLIÉE. Légère trace d'humidité au coin sup.

Exemplaire numéroté (n°79) sur vélin pur fil Lafuma, ORNÉ D'UN DESSIN ORIGINAL AU CRAYON DE COCTEAU SUR LE FAUX-TITRE, REPRÉSENTANT UN PROFIL, AVEC ENVOI AUTOGRAPHE À ANDRÉ FRANCK.

Ce lot a été décrit par Monsieur Jérôme Cortade (T. +33 6 83 59 66 21).

800/1 200 €



127

**127. SALVADOR DALÍ (1904-1989)**

*PÉGASE*, 1963

Eau-forte sur vélin. Annotée "épreuve d'artiste", signée et datée. Légèrement jaunie. Cadre.

Feuillet : 560 x 750 mm ; Sujet : 530 x 625 mm

Michler et Löpsinger 128

700/800 €

**128. SALVADOR DALÍ (1904-1989)**

*LÉDA*, 1964

Pointe sèche en couleurs sur vélin. Signée et datée, légèrement jaunie. Cadre.

500 x 405 mm

Michler et Löpsinger 126

600/800 €

**129. SALVADOR DALÍ (D'APRÈS)**

*DEUX CARTES À JOUER*

Lithographies en couleurs sur vélin portant une signature (non garantie). Taches d'humidité, petit manque dans l'angle inférieur droit de l'une. Légèrement jaunies, quelques plis, bande adhésive brune sur le bord supérieur de chacune au verso. Bonnes marges.

Feuilles : 630 x 497 mm

Sujets : 360 x 237 mm

200/300 €

**130. SALVADOR DALÍ (D'APRÈS)**

*LICORNE FLEUR*

Gravure en couleurs sur Japon nacré. Épreuve numérotée 167/175 et signée. Bonnes marges. Cadre.

Feuillet : 740 x 500 mm

Sujet : 582 x 385 mm

200/300 €



131

**131. SALVADOR DALÍ (1904-1989)**

*Planche pour LES SONGES DROLATIQUES DE PANTAGRUEL*

Lithographie en couleurs sur Japon nacré. Épreuve numérotée 59/250 et signée. Petites marges. Cadre.

Feuillet : 750 x 535 mm

Sujet : 670 x 480 mm

Michler et Löpsinger 1421

200/300 €



132

**132. SONIA DELAUNAY (1885-1979)**

**JOKER, 1959**

Lithographie en couleurs sur vélin. Épreuve numérotée 53/75, signée et datée 59. Épreuve jaunie. Cadre. 520 x 310 mm

800/1 000 €



133

**133. ROBERT DELAUNAY (1885-1941)**

**ÎLE DE LA CITÉ, planche du recueil « Allo Paris », 1926**

J.Delteil éditions des Quatre Chemins. Lithographie en noir sur vélin, légèrement jaunie.

Feuillet : 280 x 225 mm

Sujet : 243 x 190 mm

200/300 €



**134. [MOÏSE KISLING] (1891-1953). - CHARENSOL (Georges)**

*Moïse Kisling*

Paris, Éditions de Clermont, 1948 ; in-8, broché, couverture illustrée rempliée, chemise et étui.

**Édition originale.** De la collection Art-Présent, l'ouvrage est orné de 72 reproductions en noir. Tirage à 260 exemplaires numérotés sur papier vélin de Lana ; celui-ci **un des 50 du tirage de tête avec deux eaux-fortes originales de Kisling signées au crayon.** Chemise et étui un peu salis.

150/200 €



135

**135. FERNAND LÉGER (1881-1955)**  
**MARIE L'ACROBATE, 1948**

Lithographie en couleurs sur papier. Signée et dédiée, en dehors de l'édition à 75 exemplaires. Collée sur un carton, papier jauni, nombreuses cassures, et trous d'épingles (dans le sujet et dans la marge).

Feuillet : 642 x 485 mm

Sujet : 550 x 420 mm

📖 Saphire 21

1 200/1 500 €



137

**137. MAN RAY (1890-1976)**  
**MÉTRONOME (OBJET INDÉSTRUCTIBLE), 1970**

Sérigraphie sur calque. Épreuve numérotée 8/100 et signée. Frottements.

Feuillet : 635 x 500 mm

Sujet : 510 x 280 mm

800/1 200 €



136

**136. FERNAND LÉGER (1881-1955)**

**NATURE MORTE**, planche issue du livre "Les Constructeurs" Publié aux éditions Falaize. Édition à 50 exemplaires. Lithographie en couleurs sur vélin d'Arches. Épreuve signée à l'encre bleue.

Sujet : 120 x 190 mm

Feuillet : 320 x 455 mm

📖 Saphire 109

250/350 €



138

**138. HENRI MATISSE (1869-1954)**

**AFFICHE** pour « Affiches d'expositions réalisées pour l'imprimerie Mourlot » présentées à la galerie Kléber, 1953

Lithographie en couleurs sur vélin avant lettre. Légèrement jaunie avec report du sujet au verso, petites rousseurs. Mourlot éditeur.

Feuillet : 670 x 520 mm

Sujet : 555 x 510 mm

📖 Affiches Originales p. 45

300/500 €

**139. HENRI MATISSE (D'APRÈS)**

**AFFICHE** pour le Musée national d'art moderne Juillet à Novembre 1956.

Lithographie sur vélin d'Arches. Mourlot impr.

720 x 530 mm

250/350 €





140

**140. WASSILY KANDINSKY (1866-1944)**

***DAME À L'ÉVENTAIL, 1904***

Gravure sur bois impression en couleurs sur Japon avec mention du nom de l'artiste à la mine de plomb en bas à droite et « le soir » en bas à gauche. Petites pliures dans les bords, restes de papier gris au verso dans les angles.

Feuillet : 280 x 155 mm

Sujet : 247 x 149 mm

Roethel 2. Friedel et Hoberg 2

8 000/10 000 €

**141. WASSILY KANDINSKY (1866-1944)**

***AUTOMNE, 1904***

Gravure sur bois impression en couleurs sur Japon coupée au sujet avec de petits restes de papier gris sur les bords au verso.

Sujet et feuillet : 236 x 185 mm

Roethel 40. Friedel et Hoberg 33

2 000/3 000 €



142

**142. WASSILY KANDINSKY (1866-1944)**

***PARC DE SAINT CLOUD, 1904***

Gravure sur bois impression en couleurs sur Japon avec de petites marges, mention à la mine de plomb du nom de l'artiste et du titre en bas du feuillet. Légers restes de papier gris dans les angles au verso, quelques plis et cassures dans les bords.

Feuillet : 216 x 275 mm

Sujet : 180 x 239 mm

Roethel 41. Friedel et Hoberg 34

8 000/10 000 €



141



143

**143. PABLO PICASSO (D'APRÈS)**  
**NATURE MORTE AU GUÉRIDON**

Gravure en couleurs sur Japon. Épreuve signée, légèrement jaunie. Bords tendus, plis ondulés, trous de clous dans le bord supérieur. Cadre.

Feuillet : 640 x 495 mm

Sujet : 360 x 270 mm

4 000/5 000 €

**144. PABLO PICASSO (1881-1973)**  
**PORTRAIT D'HOMME BARBU, 1966**

Aquatinte sur papier japon signée. Éditée pour "Papiers collés 1910-1914", préface de Jean Cassou. Cadre.

Feuillet : 580 x 450 mm

Sujet : 390 x 280 mm

☐ Cramer 137, Bloch 1231

3 000/4 000 €



144





145

**145. PABLO PICASSO (D'APRÈS)**  
**PEINTURES SUR PAPIER, Antibes 1946**  
 Procédé Jacomet  
 510 x 650 mm

200/300 €

**146. PABLO PICASSO (D'APRÈS)**  
**PEINTURES SUR PAPIER, Antibes 1946**  
 Procédé Jacomet  
 500 x 650 mm

200/300 €

**147. PABLO PICASSO (D'APRÈS)**  
**PEINTURES SUR PAPIER, Antibes 1946**  
 Procédé Jacomet  
 650 x 500 mm

200/300 €

**148. PABLO PICASSO (1881-1973)**  
**PALOMA, 24-12-52**  
 Lithographie sur vélin. Salissures au verso  
 Feuille : 560 x 380 mm  
 Sujet : 406 x 325 mm  
 Bloch 728, Mourlot 230

1 000/1 500 €

**149. PABLO PICASSO (1881-1973)**  
**TOROS EN VALLAURIS, 1957**  
 Linogravure. Épreuve numérotée 113/198 et signée. Collée sur carton, rousseurs et mouillures brune dans la marge en bas.  
 740 x 630 mm  
 Bloch 1276, Czwiklitzer 23

2 000/3 000 €



150

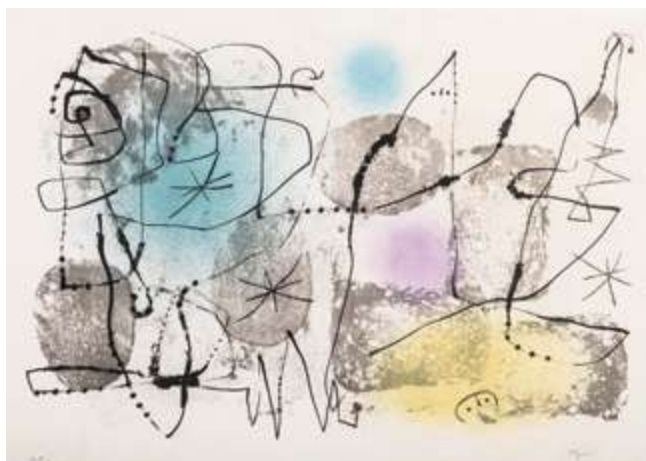
**150. PABLO PICASSO (1881-1973)**  
**COLOMBE VOLANT À L'ARC-EN-CIEL**  
 Lithographie en couleur sur vélin. Épreuve jaunie et pâlie avec quelques rousseurs. Cadre.  
 Feuille : 530 x 760 mm  
 Sujet : 495 x 650 mm  
 Mourlot 215, Bloch 712

700/900 €




149





151


**151. JOAN MIRÓ (1893-1983)**  
**SOMMEILS**

Lithographie tirée de *Derrière le Miroir*, n° 57 (1953), rehaussée et éditée en 1960. Épreuve numérotée 68/100 et signée. Cadre. Feuillet (à vue) : 380 x 580 mm  
 Maeght 203

2 000/3 000 €

**152. JOAN MIRÓ (1893-1983)**

**LA CLEF DES CHAMPS, André Breton 1953**


Lithographie sur papier. Épreuve numérotée 87/100 et signée. Légèrement jaunie et quelques rousseurs. Cadre. 315 x 240 mm  
 Mourlot 140

1 000/1 500 €



153

**153. JOAN MIRÓ (1893-1983)**  
**LA LIGNE D'HORIZON, 1938**


Eau-forte et pointe sèche sur vélin d' Arches. Épreuve numérotée 4/30 et signée. Légers plis, bords un peu jaunis. Cadre. Feuillet : 320 x 440 mm  
 Sujet : 195 x 260 mm  
 Dupin 29

2 000/2 500 €



154

**154. JOAN MIRÓ (1893-1983)**  
**ÉRIK SATIE SÉRIE**


Eau-forte et aquatinte en couleurs sur vélin. Épreuve numérotée 59/75, avec le filigrane LB. Feuillet : 385 x 550 mm  
 Sujet : 160 x 410 mm  
 Dupin 523

600/800 €



155

**155. JOAN MIRÓ (1893-1983)**  
**ÉRIK SATIE SÉRIE**


Eau-forte et aquatinte en couleurs sur vélin. Épreuve numérotée 59/75, avec le filigrane LB. Feuillet : 385 x 550 mm  
 Sujet : 160 x 410 mm  
 Dupin 524

600/800 €



156

**156. JOAN MIRÓ (1893-1983)**  
**ÉRIK SATIE SÉRIE**

Eau-forte et aquatinte en couleurs sur vélin. Épreuve numérotée 59/75, avec le filigrane LB. Feuillet : 385 x 550 mm  
 Sujet : 160 x 410 mm  
 Dupin 522

600/800 €

**157. PIERRE ROUSSEL (1927-1996)**

**JAPON, 1956**

10 lithographies originales en noir ou en couleurs. Préface de P. Vialar. Exemplaire de collaborateur, numéroté K en dehors de l'édition à 65 exemplaires. Dans le cartonnage gris à lacets de l'édition (quelques frottements et taches).

Recueil : 340 x 520 mm ; 330 x 505 mm

**300/400 €**

**158. GEORGES ROUAULT (D'APRÈS)**

**TÊTE DE CHRIST**

Lithographie en couleurs sur papier. Imprimé par Henri Deschamps. Cadre.

430 x 285 mm

**150/200 €**



157



159

**159. ANDRÉ LHOTE (1885-1962)**

**LE PORT**

Lithographie en couleurs sur vélin. Épreuve numérotée 193/200 et signée.

Feuillet (à vue) : 320 x 520 mm

Sujet : 263 x 440 mm

**300/500 €**

**160. GRAHAM SUTHERLAND (1903-1980)**

**LE CYGNE**

Lithographie en couleurs sur papier. Épreuve signée et numérotée 48/125. En rapport avec l'affiche publiée aux éditions Mourlot pour la Neuvième Biennale Internationale d'Art. Menton, 1<sup>er</sup> Juillet - 30 septembre 1972.

**200/300 €**



161

**161. ALLAN ÖSTERLIND (1855-1938)**

**DANSEUSES ESPAGNOLES**

Aquatinte en couleurs sur vélin. Épreuve numérotée 89/ 300 et signée. Jaunie, mouillures, un trou dans la marge.

Feuillet : 560 x 695 mm

Sujet : 490 x 605 mm

**300/400 €**

**162. JEAN PUGNY (1892-1956)**

**L'ATELIER, poème de Jacques Prévert**

Dix linogravures originales, 1914-1920. Paris, Au Vent d'Arles 1964. (Révolution, Pont aérien, Violoncelliste, Vitebsk, Intérieur, la Porte, Vitebsk, Escalier, Passerelle, Entrée de la maison)

Linogravures rehaussées de couleurs, certaines avec le tampon de la signature. L'un des 140 exemplaires sur vergé ancien, porte le numéro 89. Chemise papier chamois (éraflure), emboitage toilé brun (légers frottements, petite éraflure, légères taches). Quelques taches brunes, traces de plis dans les bords

340 x 210 mm ; 297 x 200 mm ; 300 x 235 mm

Recueil de format : 470 x 330 mm

**250/300 €**

**163. BRAM VAN VELDE (1895-1981)**

**SANS TITRE**, une des 4 planches pour l'ouvrage de Ch. Juliet « Sans Fin l'affamé » Lithographie en couleurs sur vélin d'Arches. Épreuve numérotée 33/120 et signée. Cadre. 320 x 220 mm

📖 Y. Rivière 240

600/800€

**164. GINO SEVERINI (1883-1966)**

**NATURE MORTE AU COMPOTIER ET AU PIGEON**

Pochoir. Cadre.

700 x 500 mm

100/150 €

**165. MARIA HELENA VIEIRA DA SILVA (1908-1992)**

**SANS TITRE**

Lithographie sur vélin. Épreuve numérotée 83-100 et signée.

Feuillet : 562 x 380 mm

Sujet : 283 x 235 mm

250/300 €



163



166



167

**166. MARIA HELENA VIEIRA DA SILVA (1908-1992)**

**SANS TITRE**

Lithographie en couleurs sur vélin.

Épreuve numérotée 34/160 et signée.

Timbre sec Bellini lith.

433 x 328 mm

700/800 €

**167. MARIA HELENA VIEIRA DA SILVA (1908-1992)**

**SANS TITRE**

Lithographie en couleurs sur vélin.

Épreuve numérotée 34/60 et signée.

Timbre sec Bellini lith.

430 x 326 mm

700/800 €





170

**168. VALERIO ADAMI (NÉ EN 1925)**

**SANS TITRE**

Sérigraphie sur papier. Épreuve numérotée 94-100 et signée.  
800 x 600 mm

**150/200 €**

**169. [AVIGDOR ARIKHA] (1929-2010). – ATIK (Anne)**

**OFF SHORE**

Recueil contenant une lithographie par A.Arikha « le modèle et le peintre » dédicacée, une photographie de A. Atik par B. Kitaj, reproduite avec autorisation de H. Cartier-Bresson. Les deux lithographies sont signées et numérotées 31/75. Exemple numéroté 31, signé et dédicacé par A. Atik « À Colette, 1992 ».

Bon état.

Recueil : 300 x 220 mm

Planches : 250 x 215 mm

**200/300 €**



171

**170. AVIGDOR ARIKHA (1929-2010)**

**SANS TITRE**

Eau-forte sur papier. Épreuve numérotée 20/20 et signée. Cadre.  
127 x 177 mm

**250/350 €**

**171. AVIGDOR ARIKHA (1929-2010)**

**SANS TITRE, 1961**

Lithographie sur papier. Épreuve numérotée 8/50, datée et signée. Cadre.

400 x 480 mm

**250/350 €**



172

**172. AVIGDOR ARIKHA (1929-2010)**

**CAÏN**

Huit lithographies en noir sur le thème de Caïn, accompagnées du texte de Midrach choisis et traduits par D. Jassine. MCMLV. En feuilles. Édition à 110 exemplaires, le nôtre est signé par A.Arikha et non numéroté. Couverture papier illustrée un peu défraîchie (plis et accidents au dos).

310 x 290 mm

**400/500 €**



173

**173. ZAO WOU-KI (1920-2013)**

**ÉCLATS, 1992**

Eau-forte et aquatinte en couleurs sur vélin. Épreuve numérotée 70/100 datée et signée.

Feuillet (à vue) : 237 x 178 mm

Sujet : 185 x 135 mm

☞ Agerup 357

1 200/1 500 €



175

**175. [ZAO WOU-KI] (1920-2013). - BONNEFOY (Yves)**

**VINGT QUATRE PREMIERS SONNETS DE SHAKSPEARE**, traduction de Y. Bonnefoy Paris les Bibliophiles de France, 1994. Sept gravures eau-forte et aquatinte en noir. Exemplaire nominatif pour « Nicolas Bocquet » signé par l'auteur et l'artiste, numéroté 92.

☞ Agerup 366 – 372

3 000/5 000 €

**174. ZAO WOU-KI (1920-2013)**

**SANS TITRE**

Lithographie en couleurs sur vélin. Cadre.

305 x 230 mm

150/ 200 €



176

**176. ZAO WOU-KI (1920-2013)**

**SANS TITRE, 1973**

Lithographie en couleurs sur vélin. Épreuve numérotée 86/95 datée et signée. Cadre.

425 x 560 mm

📖 Agerup 240

**3 000/5 000 €**



178

**178. ZAO WOU-KI (1920-2013)**

**SANS TITRE**

Eau-forte en couleurs sur vélin. Épreuve numérotée 82/99 datée et signée.

275 x 205 mm

**1 200/1 500 €**



177

**177. ZAO WOU-KI (1920-2013)**

**ANNONCIATION ET MOMENTS, 1994**

suite séparée de 7 planches à l'eau-forte sur chine monté sur vélin de Rives : 5 gravures à l'eau forte et aquatinte en noir, une eau-forte en couleurs de Zao Wou-Ki avec la mention « d'après H. Michaux », une de ses aquarelles. Très bon état.

Feuillet : 340 x 305 mm

Sujet : 224 x 240 mm

📖 Agerup 380 – 386

**1 500/2 000 €**



179

**179. ZAO WOU-KI (1920-2013)**

**L'ÉTANG, deux planches, 1972**

Eau-forte et aquatinte sur vélin Auvergne crème, épreuves d'atelier ni numérotées ni signées. Pliure verticale dans le sujet à gauche dans Ag. 231, petits défauts en surface aux 2 planches. Bords légèrement jaunies. Petites marges.

Feuillets : 390 x 290 mm

Sujets : 250 x 222 mm - 257 x 225 mm

📖 Agerup 230 essai de tirage, 231

**250/300 €**





#### 180. DERRIÈRE LE MIROIR. - DIVERS ARTISTES

Réunion de 8 volumes de la revue *Derrière le miroir*

Paris, Maeght ; 8 vol. in-folio, en ff., couvertures illustrées :

- N° 148. *La Fondation Marguerite et Aimé Maeght à Saint-Paul*. 1964. 2 lithographies originales en couleurs d'Alberto Giacometti et Joan Miró, 4 lithographies en couleurs d'après Georges Braque, Marc Chagall, Raoul Ubac et Pierre Tal Coat. Édition à l'occasion de l'inauguration de la Fondation, illustrée de photographies de Claude Gaspari. Mouillure claire au dos, petit éclat à une coiffe.
- N° 166. *BRAQUE*. 1967. 7 lithographies originales en couleurs de Georges Braque, dont la couverture. Dos de la couverture partiellement déchiré.
- N° 170. *BAZAINE*. 1968. 6 lithographies originales en couleurs de Jean Bazaine, dont 2 pour la couverture. Édition originale du poème de René Char.
- N° 176. *UBAC*. 1972. 6 lithographies originales en couleurs de Raoul Ubac, dont la couverture.
- N° 179. *KANDINSKY*. 1969. 5 lithographies originales en couleurs de Vassily Kandinsky, dont la couverture.
- N° 188. *ADAMI*. 1970. 8 lithographies originales en couleurs de Valerio Adami, dont la couverture.
- N° 195. *UBAC, MIRÓ, CALDER, etc.* 1971. Lithographie originale en couleurs de Raoul Ubac pour la couverture. Dos légèrement abîmé.
- N° 199. *TAL COAT*. 1972. 9 lithographies originales en couleurs (sauf une) de Pierre Tal Coat, dont la couverture.

300/400 €

#### 181. DERRIÈRE LE MIROIR. - ALEXANDER CALDER

Réunion de 3 volumes de la *Revue Derrière le miroir* sur Calder  
Paris, Maeght ; 3 vol. in-folio, en ff., couvertures illustrées :

- N° 156. 1966. 7 lithographies en couleurs d'Alexander Calder, dont la couverture. Petites taches sans gravité à la couverture.
- N° 173. 1968. 8 lithographies originales d'Alexander Calder, dont 2 pour la couverture.
- N° 190. 1971. 5 lithographies originales d'Alexander Calder, dont 2 pour la couverture. Bon ensemble.

200/300€

#### 182. DERRIÈRE LE MIROIR. - MARC CHAGALL

Réunion de 2 volumes de la *Revue Derrière le miroir* sur Chagall  
Paris, Maeght ; 2 vol. in-folio, en ff., couvertures illustrées :

- N° 182. 1969. 2 lithographies originales en couleurs de Marc Chagall, dont la couverture.
- N° 198. 1972. 3 lithographies originales en couleurs de Marc Chagall, dont la couverture. Très légères rousseurs aux premiers ff. Bon ensemble.

200/300 €



**183. DERRIÈRE LE MIROIR. - EDUARDO CHILLIDA. POL BURY. JEAN-PAUL RIOPELLE**

*Réunion de 6 volumes de la Revue Derrière le miroir sur Chillida, Bury et Riopelle*

Paris, Maeght ; 6 vol. in-folio, en ff., couvertures illustrées :

- N° 174. **CHILLIDA. 1968.** Illustrations d'après 6 bois originaux d'Eduardo Chillida.
- N° 204. **CHILLIDA. 1973.** 3 lithographies originales d'Eduardo Chillida, dont la couverture.
- N° 191. **BURY. 1971.** 8 cinétisations en couleurs de Pol Bury, dont 2 pour la couverture.

Accroc au dos de la couverture.

- N° 204. **BURY. 1973.** 7 lithographies originales en couleurs de Pol Bury, dont la couverture.

Petite déchirure et défauts à la couverture.

- N° 171. **RIOPELLE. 1968.** 10 lithographies originales en couleurs de Jean-Paul Riopelle, dont la couverture.
- N° 185. **RIOPELLE. 1970.** 5 lithographies originales en couleurs de Jean-Paul Riopelle, dont la couverture.

Petite déchirure à la couverture. Bon ensemble.

**300/400 €**

**184. DERRIÈRE LE MIROIR. - JOAN MIRÓ**

*Réunion de 3 volumes de la Revue Derrière le miroir sur Miró*

Paris, Maeght ; 3 vol. in-folio, en ff., couvertures illustrées :

- N° 186. **1970.** 2 lithographies originales en couleurs de Joan Miró, dont la couverture.
- N° 193/194. **1971.** 3 lithographies originales en couleurs de Joan Miró, dont la couverture.
- N° 203. **1973.** 3 lithographies originales en couleurs de Joan Miró, dont la couverture.

Bel ensemble.

**250/350 €**

**185. DERRIÈRE LE MIROIR. - PAUL REBEYROLLE**  
*Rebeyrolle.*

Paris, Maeght, 1969 ; in-folio, en ff., couverture illustrée, chemise et étui. : Numéro 177.

Exemplaire du tirage de tête sur papier vélin de Lana, orné de 7 lithographies originales en couleurs, dont une pour la couverture. Signé par l'artiste ; celui-ci non numéroté.

Étui légèrement sali. Bel exemplaire.

**200/300 €**

**186. DERRIÈRE LE MIROIR. - PAUL REBEYROLLE**  
*Rebeyrolle. Coexistences*

Paris, Maeght, 1970 ; in-folio, en ff., couverture illustrée, chemise et étui.

Exemplaire du tirage de tête sur papier vélin de Lana, orné de 5 lithographies originales en couleurs, dont une pour la couverture. Signé par l'artiste ; celui-ci non numéroté. Bel exemplaire.

**300/400 €**

**187. DERRIÈRE LE MIROIR. - TÀPIES**

*Réunion de 3 volumes de la Revue Derrière le miroir sur Tàpies*  
Paris, Maeght ; 3 vol. in-folio, en ff., couvertures illustrées.

- N° 168. **1967.** 6 lithographies originales en couleurs d'Antoni Tàpies, dont la couverture.

Couverture très légèrement salie.

- N° 175. **1968.** 8 lithographies originales d'Antoni Tàpies, dont la couverture.

Petite déchirure à la couverture.

- N° 180. **1969.** Lithographies originales en couleurs d'Antoni Tàpies qui court tout le long de l'ouvrage.

Bon ensemble.

**200/300€**



188

**188. ARMAN (1928-2005)**  
**VOLONS**

Lithographie en couleurs sur vélin. Épreuve annotée EA 5/20 et signée.

760 x 550 mm

**500/700 €**



192

**192. PIERRE ALECHINSKY (NÉ EN 1927)**  
**HOMMAGE À MICHEL PORTAL, 2004**

Lithographie sur papier. Épreuve annotée "E.A 7/15" et signée. Cadre.

720 x 490 mm

**600/800 €**

**189. ALAIN BONNEFOIT (NÉ EN 1937)**  
**SANS TITRE**

Lithographie en couleurs sur vélin. Épreuve annotée HC, datée 90 et signée. Cachet japonais (?).

380 x 560 mm

**150/200 €**

**193. AGUSTIN CÁRDENAS (1927-2001)**  
**COMPOSITION, 1973**

Lithographie en couleurs sur vélin. Épreuve signée et numérotée 4/100. Léger report au verso.

Feuillet : 835 x 600 mm

Sujet : 760 x 560 mm

**100/150 €**

**190. ALAIN BONNEFOIT (NÉ EN 1937)**  
**SANS TITRE**

Lithographie en couleurs sur vélin. Épreuve annotée EA, datée 90 et signée.

Cachet japonais (?).

380 x 560 mm

**150/200 €**

**191. EDUARDO CHILLIDA (1924-2002)**  
**PETITE MODULATION, 1963**

Eau-forte sur papier. Épreuve numérotée 47/50 et signée en bas à droite. Cadre.

Feuillet : 320 x 245 mm

Sujet : 90 x 95 mm

Van Koelen 63003

**1 800/2 200 €**



191





194

**194. ROBERT COMBAS (NÉ EN 1957)**  
**MOIS DE LA PHOTO PARIS NOVEMBRE, 2008**

Sérigraphie en couleurs sur vélin. Épreuve numérotée 107/150 et signée. Cassures et traces de plis.  
 Feuille : 710 x 550 mm  
 Sujet : 620 x 442 mm

250/350 €

**195. CÍCERO DIAS (1907-2003)**  
**SANS TITRE**

Lithographie en couleurs sur vélin. Épreuve numérotée 15/99 et signée.  
 950 x 630 mm

600/800 €

**f196. PIERO DORAZIO (1927-2005)**  
**SANS TITRE**

Lithographie en couleurs sur vélin. Épreuve annotée « Bon à tirer », avec indications de couleurs sur le tirage, croix de repérage, et signée. Cadre. Quelques plis ondulés.  
 Feuille : 880 x 620 mm  
 Sujet : 680 x 490 mm

150/200 €



197

**197. [ANTONÍ CLAVÉ] (1913-2005). – SAINT-JOHN PERSE**  
**LA GLOIRE DES ROIS**

Livre illustré de 12 gravures au carborundum, empreintes, gaufrage ou collage. Édition à 185 exemplaires sur vélin d' Arches pour la Société des Bibliophiles de Provence, 1976. Le nôtre est l'un des 45 sur Auvergne du moulin Richard de Bas, portant le numéro IV imprimé pour Georges Gadilhe qui a assuré la conception générale de l'ouvrage, sa mise en œuvre ainsi que sa réalisation. Dans l'emboîtement de carton toilé avec une plaque en relief sur métal portant le nom de l'auteur, quelques taches et usures, le dos se décollant. Exemplaire en très bon état, avec de petites salissures.

495 x 395 mm

📖 Passeron p. 175

1 200/1 500 €

**198. GUDMUNDUR ERRÓ (NÉ EN 1932)**  
**MAQUILLAGE, 1988**

Lithographie en couleurs. Épreuve numérotée 79/150, datée et signée. Cadre.  
 780 x 600 mm

250/300 €



199

**199. PIERRE DOUTRELEAU (NÉ EN 1938)**  
**VACCARÈS**

*Préface de Michel Tournier . Portfolio contenant douze lithographies, chacune est signée et annotée HC1.*

Liste des planches : Sur le canal de Rousty, Barques sur l'étang, Crépuscule au trou de l'or, Phare de la Gachole, la Draille, Nuit sur la terre camarguaise, Horizon de mer, Manade sur les Launes, Mirage sur la Sansouïro, Cabano au bord du Vaccares, les Saintes vu des Impériaux.

Table et justificatif du tirage à 150 exemplaires et 50 hors commerce, le nôtre hors commerce porte le N° 1. C.J.Lisenberg éditeur. Petites rousseurs et quelques traces d' humidité. Emboîtement cuir fauve, atelier Duval relieur Paris, taches et usures, enlèvements en surface.

Provenance Mme Mitterrand.

Sujets : 385 x 570 mm

Feuillets : 540 x 760 mm

1 500/2 000 €



200

**200. SHEPARD FAIREY** (NÉ EN 1970)

*WE THE PEOPLE, 2017*

Trois impressions offset sur papier. Épreuves datées et signées.  
910 x 610 mm

200/250 €

**201. SHEPARD FAIREY** (NÉ EN 1970)

*LIBERTÉ, ÉGALITÉ, FRATERNITÉ OFFSET POSTER, 2019*

Lithographie offset sur papier, signée et datée.  
910 x 610 mm

200/300 €

**202. SHEPARD FAIREY** (NÉ EN 1970)

*MAKE ART NOT WAR OFFSET, 2019*

Lithographie offset sur papier. Épreuve datée et signée.  
910 x 610 mm

150/200 €



201



202





203

**203. JOHNNY FRIEDLAENDER (1912-1992)**  
**COUPLE D'OISEAUX**

Gravure en couleurs imprimée à pleine page. Épreuve numérotée 10/77 et signée.  
 560 x 765 mm

200/300 €



205



204

**204. TERRY HAASS (1923-2016)**  
**FEUILLE N°2**

Eau-forte en couleurs sur vélin. Épreuve numérotée 71/200 et signée.  
 Feuille : 500 x 380 mm  
 Sujet : 300 x 180 mm

150/200 €

**205. ÉTIENNE HAJDU (1907-1996)**  
**PROFIL**

Lithographie en sur papier. Épreuve signée. Cadre.  
 430 x 330 mm

300/500 €

**206. YVES LALOY (1920-1999)**  
**PORTRAIT DE KARL LASZLO**

Sérigraphie sur papier. Épreuve annotée EA, titrée et signée.  
 470 x 300 mm

200/250 €





207

**f207. TOM PHILLIPS (NÉ EN 1937)**  
**ELEVEN ELEMENTS OF VIOLENCE, FROM A WALK TO THE STUDIO, 1977**

Sérigraphie sur papier. Épreuve numérotée 29/50 en bas à gauche et signée en bas à droite  
 1000 x 710 mm

Provenance : Waddington and Tooth Galleries, Londres  
 Collection privée, Suisse

200/300 €

**208. BENGT LINDSTRÖM (1925-2008)**  
**SANS TITRE**

Lithographie sur papier. Épreuve numérotée 101/110 et signée.  
 760 x 560 mm

150/200 €

**209. PIERRE MOLINIER (1900-1976)**  
**FEMME SANS TÊTE, 1956**

Eau-forte sur papier vergé. Épreuve annotée S II et signée.  
 160 x 238 mm

600/800 €



210

**210. KAÏKO MOTI (1921-1989)**  
**POISSON**

Aquatinte sur vélin. Épreuve numérotée 157/200 et signée.  
 Timbre sec de la Guilde de la Gravure.  
 Feuillet : 380 x 570 mm  
 Sujet : 223 x 305 mm

300/400 €

**211. NAM JUNE PAIK (1932-2006)**  
**NOVECENTO**

Offset lithographique sur papier. Épreuve numérotée 104/130.  
 Feuillet : 330 x 460 mm  
 Sujet : 240 x 298 mm

400/600 €

**212. WIFREDO LAM (1902-1982)**  
**SANS TITRE**

D'une suite de 9 gravures pour illustrer le texte d' A. Jouffroy  
 « L'Antichambre de la nature ». Eau-forte en couleurs sur vélin.  
 Épreuve numérotée X/XXV et signée. Enfoncement dans le sujet.  
 Cadre.

Sujet : 270 x 145 mm

□ D. Tonneau – Ryckelynck 6607

250/300 €



213

**213. ROBERT LONGO** (NÉ EN 1953)  
**MEN IN THE CITIES, 1991**

Impression sérigraphie et offset, signée. Cadre.  
1000 x 505 mm

300/500 €



214

**214. HELMUT NEWTON** (1920-2004)  
**SUMO, 1999**

Livre signé et numéroté 6 643/10 000. Édition Taschen piétement  
métallique réalisé par Philippe Starck.  
700 x 500 mm

2 500/3 000 €



215

**215. PAUL REBEYROLLE (1926-2005)**

**COMPOSITION MAINS ROUGES**

Lithographie et réhauts de pastel sur papier. Épreuve signée.

540 x 750 mm

Provenance : Famille de l'artiste

**300/500 €**



216

**216. PAUL REBEYROLLE (1926-2005)**

**COMPOSITION ROUGE BLEUE ET NOIRE**

Lithographie sur papier. Épreuve annotée "épreuve d'artiste" et signée.

515 x 740 mm

Provenance : Famille de l'artiste

**150/200 €**



217

**217. SAYED HAIDER RAZA (1922-2016)**

**SOURYA, 1977**

Lithographie en couleurs sur BFK Rives. Épreuve signée et numérotée 25/50 et titrée.

Quelques rousseurs et légers plis.

Feuillet : 647 x 490 mm

Sujet : 555 x 390 mm

**300/500 €**

**218. MEL RAMOS (1935-2018)**

**PEPSI COLA, 2005**

Sérigraphie sur tôle, numérotée 78/999 signée.

400 x 400 mm

**600/800 €**

**219. MEL RAMOS (1935-2018)**

**HOUBA HOUBA**

Sérigraphie sur tôle, numérotée 325/500 signée.

400 x 400 mm

**400/600 €**





220

**220. PAUL REBEYROLLE (1926-2005)**  
**GRENOUILLES**

Lithographie sur papier. Épreuve annotée "épreuve d'artiste" et signée.

450 x 660 mm

Provenance : Famille de l'artiste

**200/300 €**



222

**222. PAUL REBEYROLLE (1926-2005)**  
**CHOUETTE**

Lithographie sur papier. Épreuve "épreuve d'artiste" et signée.

570 x 460 mm

Provenance : Famille de l'artiste

**150/200 €**



221

**221. LENNART RODHE (1916-2005)**  
**SANS TITRE**

Lithographie en couleurs sur vélin. Épreuve annotée et signée. Quelques pliures, petit trou, léger enlèvement en surface en bas à gauche.

Feuillet : 570 x 505 mm

Sujet : 435 x 400 mm

**200/300 €**



223

**223. JEAN RUSTIN (1918-2013)**  
**RÉFLEXION**

Lithographie en couleurs sur papier. Épreuve numérotée 4/99 et signée. Cadre.

275 x 305 mm

**250/350 €**



224

**224. JACQUES VILLEGÉ (NÉ EN 1936)**  
**SANS TITRE**

Affiches lacérées collées sur vélin. Épreuve numérotée 33/100 et signée. Cachet sec de l'atelier Antoine Graff.  
755 x 560 mm

800/1 200 €

**225. AFFICHE MAI 68**  
**DÉBUT D'UNE LUTTE PROLONGÉE**

Collage sur carton. Jaunissement, trous d'épingles dans les angles. Cadre.  
790 x 540 mm

300/500 €

**226. PIERRE TAL-COAT (1905-1985)**  
**COMPOSITION ABSTRAITE**

Lithographie en couleurs sur vélin d'Arches. Épreuve numérotée 12/75 et signée. Nombreux plis de manipulation.  
Feuillet : 650 x 505 mm  
Sujet : 400 x 310 mm

150/200 €



227

**227. ANTONIO SEGUÍ (NÉ EN 1934)**  
**HOMMES DANS LA VILLE**

Lithographie. Épreuve annotée E.A. 2/3, datée et signée. Cadre.  
435 x 666 mm

200/300 €



225



228

**228. HERVÉ TÉLÉMAQUE (NÉ EN 1937)**  
**LE BEAU CRI, 1990**

Bas relief sur bois, signée et datée 1990. D'une édition à 50 exemplaires, le notre porte le numéro 30.  
 572 x 770 mm

**400/600 €**



229

**229. BERNARD VENET (NÉ EN 1941)**  
**DEUX LIGNES INDÉTERMINÉES, 1986**

Lithographie sur vélin. Épreuve signée 86, numéroté 64/100, et titrée. Cadre.  
 850 x 740 mm

**800/1 200 €**



231

**230. JEAN SOLOMBRE (NÉ EN 1948)**  
**LE PÊCHEUR DES SONGES**

Sérigraphie en couleurs sur vélin signée et numérotée 4/100. Quelques taches. Cadre.  
 Feuille : 680 x 660 mm  
 Sujet : 595 x 590 mm

**200/300 €**

**231. [CÉSAR] (1921-1998). - SABATIER (Robert)**  
**DESSINS ET POÈMES**

5 lithographies sur papier et poèmes de Robert Sabatier. Éditions Pléiades. L'un des 20 exemplaires, numéroté HC VI et signé par les deux artistes.  
 305 x 220 mm

**400/600 €**





232

**232. PIERRE SOULAGES** (NÉ EN 1919)  
*AFFICHE créée pour les JO de Séoul d'après la sérigraphie N° 18*  
 Éditée par Lloyd Shin Gallery. Cadre.  
 900 x 600 mm

**400/500 €**

**233. PIERRE SOULAGES** (D'APRÈS)  
**SANS TITRE**  
 Pochoir en couleurs de l'atelier Daniel Jacomet. Édition à 1 500 exemplaires à l'occasion d'une exposition de gravures et gouaches de Soulages organisée par la Galerie Berggruen et la Galerie de France. Cadre.  
 155 x 107 mm (à vue)

**250/300 €**



234

**234. PIERRE SOULAGES** (NÉ EN 1919)  
**LITHOGRAPHIE N°12, qui a servi d'affiche pour les Musiktage à Donaueschingen en Octobre 1964**  
 Lithographie sur vélin d'Arches. Cadre.  
 Feuillet : 723 x 570 mm  
 Sujet : 655 x 500 mm  
 ☞ Catalogue d'exposition à la BNF n° 58

**3 000/5 000 €**

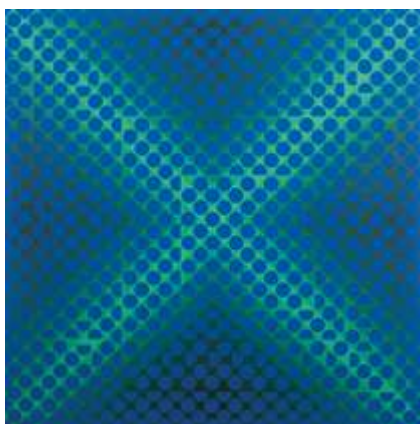
**235. PIERRE SOULAGES** (NÉ EN 1919)  
**Lithographie n°31, 1972**  
 Lithographie sur vélin. Épreuve numérotée 93/95 et signée en bas à droite. Cadre. Épreuve jaunie.  
 Feuillet : 870 x 610 mm ; 790 x 540 mm  
 ☞ Catalogue Exposition Bibliothèque Nationale 79

**8 000/10 000 €**





236



237



241



242



243



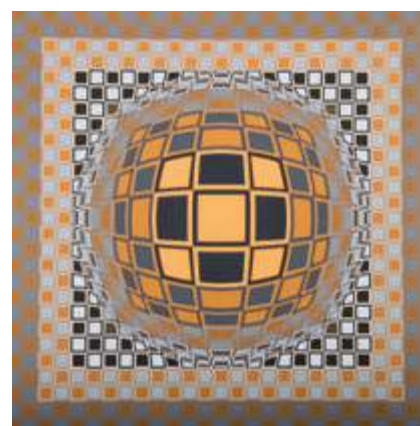
245



246



244



247



**236. YVARAL (1934-2002)**

**PORTRAIT DE VICTOR VASARELY**

Sérigraphie sur papier. Épreuve numérotée 36/99 et signée.

765 x 510 mm

**150/200 €**

**237. VICTOR VASARELY (1906-1997)**

**LAPIDAIRE**

Sérigraphie en couleurs sur carton. Épreuve signée. Cadre. Quelques enlèvements dans les bords, frottements, ajout de peinture en bas sur les bords.

704 x 704 mm

**300/500 €**

**238. VICTOR VASARELY (1906-1997)**

**COMPOSITION ABSTRAITE**

Sérigraphie en couleurs sur papier. Épreuve numérotée 107/400 et signée.

Feuillet : 300 x 260 mm

Sujet : 220 x 220 mm

**100/150 €**

**239. VICTOR VASARELY (1906-1997)**

**CHEVAL SUR FOND ZÈBRE, BORDS BLEUS**

Sérigraphie en couleurs sur papier. Épreuve numérotée 6/75 et signée. Traces de plis sur les bords.

Feuillet : 680 x 530 mm

Sujet : 568 x 441 mm

**250/300 €**

**240. VICTOR VASARELY (1906-1997)**

**CHEVAL SUR FOND ZÈBRE, BORDS VERT**

Sérigraphie en couleurs sur papier. Épreuve numérotée 2/75 et signée. Bon état.

Feuillet : 680 x 530 mm

Sujet : 568 x 441 mm

**250/300 €**

**241. VICTOR VASARELY (1906-1997)**

**COMPOSITION CINÉTIQUE**

Sérigraphie en couleurs sur vélin. Épreuve signée et numérotée 167/350.

Feuillet : 300 x 260 mm

Sujet : 215 x 215 mm

**200/250 €**

**242. VICTOR VASARELY (1906-1997)**

**COMPOSITION CINÉTIQUE**

Sérigraphie en couleurs sur vélin. Épreuve numérotée 156/250 et signée.

Feuillet : 485 x 460 mm

Sujet : 290 x 290 mm

**250/300 €**

**243. VICTOR VASARELY (1906-1997)**

**COMPOSITION CINÉTIQUE**

Sérigraphie en couleurs sur vélin. Épreuve numérotée 83/100 et signée.

Feuillet : 700 x 555 mm

Sujet : 465 x 465 mm

**300/400 €**

**244. VICTOR VASARELY (1906-1997)**

**COMPOSITION CINÉTIQUE**

Sérigraphie en couleurs sur vélin. Épreuve numérotée 58/65 FV et signée.

Feuillet : 680 x 575 mm

Sujet : 550 x 485 mm

**400/600 €**

**245. VICTOR VASARELY (1906-1997)**

**COMPOSITION CINÉTIQUE**

Sérigraphie en couleurs sur vélin. Épreuve numérotée FV 59/60 et signée. Pliures, quelques accidents.

800 x 760 mm

**400/600 €**

**246. VICTOR VASARELY (1906-1997)**

**AUTO PORTRAIT DANS SON ATELIER**

Lithographie sur vélin. Épreuve numérotée 55/250 et signée.

Feuillet : 1000 x 730 mm

Sujet : 820 x 620 mm

**300/500 €**

**247. VICTOR VASARELY (1906-1997)**

**COMPOSITION ABSTRAITE**

Sérigraphie sur vélin. Épreuve numérotée 22/250 et signée.

Feuillet : 780 x 760 mm

Sujet : 655 x 645 mm

**400/600 €**

# CARTES À JOUER

## Jeux non-conventionnels de la collection de Léon Prévost

Léon Prévost (1845-c.1926/30) fut trésorier du « Vieux Papier » de 1911 à 1925. Tous ces jeux ont été collectés avant 1914. Sauf indication contraire, ils sont en bon état. Ils sont tous présentés sur des feuilles de carton léger, les cartes sont maintenues par un fil de coton rouge de très bonne qualité. Sur plusieurs planches, ex-collectis de Léon Prévost, créé par Horace Hurm, son gendre, en 1910.

Ces lots ont été décrit par Monsieur Thierry Depaulis



248

## 248. Trois jeux américains :

**Old Maid** : J. Ottmann Litho. Co., New York, début du XXe siècle ; 41 cartes ; chromolithographie ; 92 x 64 mm ; coins carrés. Avec règle du jeu.

**Old Maid** : Milton Bradley Co., Springfield, début du XXe siècle ; 33 cartes + carte règle ; chromolithographie ; 89 x 62 mm ; coins ronds.

**The Lost Heir** : McLoughlin Brothers ou Milton Bradley, vers 1900 ; 32/32 cartes ; chromolithographie ; 89 x 62 mm ; coins ronds. Un jeu de levées avec enchères, où les joueurs enchérissent pour retrouver un (riche) héritier. (Produit par divers éditeurs jusqu'en 1996. Connu au Québec comme L'héritier perdu.)

200/300 €

## 249. Deux jeux français « colonialistes » :

**Jeu du Nègre** : France, 39 cartes ; 70 x 38 mm ; impression en relief, couleurs au pinceau. Règle du jeu. Les cartes sont collées sur un support de papier vert pâle.

**Question du Tonkin, jeu des chapeaux chinois** : France, fin du XIXe siècle ; 9 éléments triangulaires en carton rouge et blanc de tailles décroissantes + règle.

50/110 €

**250. Jeu du Pèlerin** : Narçon, Paris, c.1860 ; 28 cartes ; lithographie, couleurs aux pochoirs. 99 x 62 mm ; coins carrés.

100/160 €

**251. Jeu de cartomancie anonyme** : Paris, 39 rue Vivienne, 48 cartes, chromolithographie ; 87 x 60 mm ; coins carrés.

90/150 €

## 252. Deux jeux sur le « Langage des fleurs » :

**Langage des fleurs, Passé - Présent - Avenir** : J. David, Paris, vers 1890 ; 32 cartes ; 83 x 53 mm ; imp. typographique, couleurs aux pochoirs (rose et vert).

**Le Langage des fleurs** : anonyme, France, début du XXe siècle ; chromolithographie ? ; 32 cartes, coins carrés ; 100 x 65 mm ; état moyen.

50/80 €

## 253. Trois jeux de cartomancie italiens et américains :

**Jeu de cartomancie italien** : anonyme, Italie, fin du XIXe siècle ; 52 cartes ; 93 x 59 mm ; gravure sur acier, couleurs aux pochoirs ; cartes abîmées.

**Jeu de cartomancie italien** : L. Lamperti, Milan, fin du XIXe siècle ; 48 cartes ; 93 x 59 mm ; gravure sur acier, couleurs aux pochoir ; cartes abîmées.

**Fortune Telling Cards** : Charles, États-Unis, début du XXe siècle ; 32 cartes, coins carrés ; chromotypographie ; 86 x 62 mm.

70/110 €



254



255

#### 254. Deux jeux français Restauration :

**Jeu de l'Ancien testament** : Anonyme du Gilblas (?), Paris, début du XIXe siècle ; 24 / 25 cartes, eau-forte ; 107 x 70 mm ; chaque carte, sauf la première, est faite de quatre petites vignettes accompagnant un texte gravé dans la moitié inférieure. (O'Donoghue 1901, F.162).

**Jeu miniature Robert le Diable** : jeu des mariages : Marcilly fils aîné, Paris, 1824 (Bibliographie de la France, 13e année, n° 41, 9 oct. 1824, n° 762), eau-forte, couleurs aux pochoirs, 25 cartes + 3 cartes d'explication, 42 x 29 mm (Cary FRA 240) ; cartes à nettoyer.

120/180 €

#### 255. Deux jeux :

**Les tarots cabalistiques** : Watilliaux, c.1880 ; 30/32 cartes ; lithographie, couleurs aux pochoirs ; 84 x 54 mm, coins carrés. Dessin B. Coudert. Sur carte tonneau : Watilliaux Edr. Paris ; sur carte ancre : Lith. J. Marie, Fs St Denis, 61, Paris. ; sur carte comptoir de débit de boissons, au pied du comptoir : sign. Coudert (Cary FRA 233).

**Giuoco della Fiera** : F. & G. Pineider, Florence (papetier à Florence depuis 1774), vers 1900 ; 22 cartes + 11 ; chromolithographie ; 95 x 62 mm ; coins ronds ; timbre octogonal Regno d'Italia Cent. 50.

110/160 €





256

**256. Jeu du Moulin :** Watilliaux, Paris, fin du XIXe siècle ; 56 cartes, lithographie rehaussée de couleurs + 1 carte avec musique gravée ; 85 x 56 mm ; règle.

100/160 €

**257. The New Game of Trente-Six or the Thirty-Six Beasts :** Jaques, Londres, début du XXe siècle ; 71/72 cartes ; impression relief et couleurs en à-plat ; 87 x 59 mm ; coins carrés ; avec règle (en anglais) et partie de boîte avec petite étiquette de papetier parisien (Neal's Library, rue de Rivoli).

100/160 €



259

**259. Trois jeux de demandes et réponses :**

**Jeu de demandes et réponses :** R. éditeur, vers 1900 ; 30 petites cartes en deux couleurs (noir et rouge). 51 x 32 mm ; coins carrés.

**Jeu de demandes et réponses :** Henri, Paris, vers 1900 ; 24 petites cartes, impression typo noire et couleurs aux pochoirs (rouge et jaune) ; 51 x 33 mm ; coins carrés.

**Jeu de demandes et réponses :** J. David (Imp. H. Bardoux), Paris, vers 1890 ; 28 petites cartes ; impression typo en deux couleurs (noir et rouge) ; 50 x 36 mm ; coins carrés ; enveloppe.

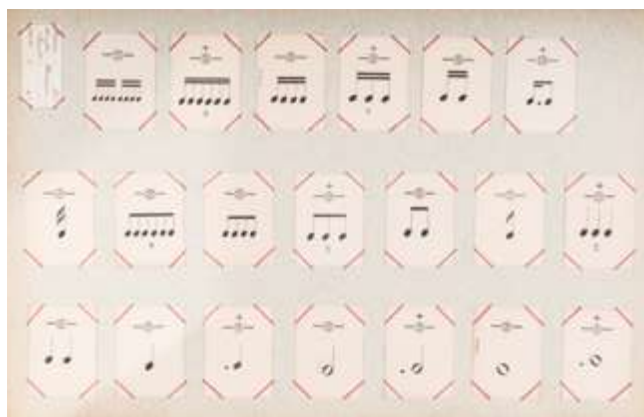
110/180 €



258

**258. Jeu de l'Armée française :** Watilliaux, Paris, fin du XIXe siècle ; 30 cartes ; chromolithographie ; 100 x 69 mm ; coins carrés.

120/180 €



260

**260. Deux jeux musicaux :**

**Jeu musical :** Henri Poncet, Aix-en-Provence, fin du XIXe s. ; 40 cartes ; lithographie ; 69 x 51 mm ; coins carrés ; avec règle (« par J. (?) Poncet, maître de chapelle à la métropole d'Aix et professeur de musique à l'école normale »). Henri Poncet (1831-1902) fut en effet maître de chapelle et organiste à la Métropole (St-Sauveur) d'Aix-en-Provence.

**Avant le solfège :** Jeu de cartes pour la lecture musicale : A. (Mlle) Destéract, L. (Léon ou Lucien) Grus éditeur, Paris, 1903 ; 17 cartes en deux couleurs (vert et rouge) avec règle ; lithographie en deux couleurs ; 106 x 68 mm ; coins carrés. (cf. BnF, Musique, VM8-1530).

100/160 €

**261. Deux « Jeux des Binettes » :**

**Jeu des Binettes :** H. G., France, fin XIXe siècle ; 32 petites cartes ; impression typo et couleurs aux pochoirs (rouge et jaune) ; 51 x 37 mm ; coins carrés.

**Jeux des Binettes :** France, fin XIXe siècle ; 32 petites cartes + partie d'étui ; typographie en couleurs ; 54 x 40 mm ; coins carrés.

70/110 €

**262. Trois jeux de Vagné :**

**Cartes enfantines amusantes :** Marcel Vagné, Jarville-Nancy, vers 1900 ; 24 petites cartes ; lithographie et couleurs aux pochoir ; 60 x 46 mm ; coins carrés.

**Jeu des animaux :** Marcel Vagné, Jarville-Nancy, vers 1900 ; 24 petites cartes ; lithographie et couleurs aux pochoir ; 57 x 44 mm ; coins carrés.

**Jeu des oiseaux :** Marcel Vagné, Jarville-Nancy, vers 1900 ; 24 petites cartes ; lithographie et couleurs aux pochoir ; 57 x 44 mm ; coins carrés.

80/170 €

**263. Jeu des sept familles :** créateur André Gill (Louis-Alexandre Gosset de Guines, 1840-1885), 42 cartes ; lithographie rehaussée de couleurs ; 91 x 65 mm ; coins carrés ; signé AG sur certaines cartes ; accidents sur le Valet du docteur ; dos chamois, un dos rose (provenant d'un autre jeu) ; considéré comme le plus ancien jeu de familles français. Rare.

150/210 €

**264. Jeu de cartes diagonales :** France ?, XVIIIe siècle, 20 cartes en noir, eau-forte ; 83 x 55 mm ; coins carrés. Rare.

200/250 €

**265. Deux jeux français :**

**Alphabet des animaux :** J. David, Paris, vers 1890 ; 28 petites cartes ; impression typo et couleurs aux pochoirs ; 38 x 52 mm ; coins carrés.

**Cartes rébus :** anonyme, France, 69 petites cartes, eau-forte ; 51 x 39 mm + 5 cartes un peu plus grandes, eau-forte et pochoirs ; 59 x 42 mm.

60/100 €

**266. L'Armée française, depuis le maréchal jusqu'au soldat :** Thomaron, Paris, c. 1875, dessins B. Coudert, 36/46 cartes, lithographie, couleurs au pinceau, 106 x 75 mm. B. Coudert est un illustrateur français, actif 1853-1900, qui a beaucoup travaillé pour les fabricants de jeux, surtout Narçon et Saussine.

80/110 €



262



263





267

**267. Deux jeux éducatifs de Dondorf :**  
**Jeu Kokoriko :** B. Dondorf, Francfort, vers 1900 ; 32 cartes + règle ; superbe chromolithographie ; 83 x 60 mm ; coins ronds. (Franz Braun, Die Spielkartenfabrik B. Dondorf, Francfort, 1991, p. 128, Nr. 312).  
**Jeu Fruits et légumes :** B. Dondorf, Francfort, vers 1900 ; 40 cartes + règle ; superbe chromolithographie ; 93 x 60 mm ; coins ronds. (Franz Braun, Die Spielkartenfabrik B. Dondorf, Francfort, 1991, p. 129, Nr. 342).

120/170 €



268

**268. Deux jeux américains :**  
**Leap Year :** Leap Year Card Company, Corsicana, Texas, 1912 ; 48 cartes + règle ; chromotypographie ; 88 x 62 mm ; coins ronds ; dos jeune fille au foulard. (« Leap year » = année bissextile).  
**Jan Ken Po :** Parker Brothers, Salem, 1906 ; 54 cartes (3 x 18) ; impression typo en couleurs (trois couleurs : bleu, vert, rouge) ; 89 x 63 mm ; coins ronds. Jeu à peu près inconnu... (mais manuscrit des règles, daté 1906, conservé dans les archives Brian Sutton-Smith au Strong Museum, Rochester, NY) – Jan-ken-pon est le nom japonais du jeu « pierre-papier-ciseaux ».

120/160 €

#### 269. Deux jeux germaniques :

**Schnapp Spiel :** Mme Schulthess, Lucerne, 18 cartes + règle (en allemand) ; chromotypographie (baveuse, mais fraîche) ; 91 x 60 mm.  
**Schlau-Michel, jeu alphabétique allemand :** Allemagne, vers 1900 ; 48 cartes, chromolithographie ; 94 x 62 mm ; partie d'éui et règle.

60/100 €

#### 270. Deux jeux éducatifs français :

**Sténographie des enfants vulgarisée par le jeu :** Émile Fortin Hermann, Librairie de l'enseignement ante-scolaire, Paris, 1896 ; 39/40 cartes ; impression relief et couleurs en à-plat ; 64 x 41 mm (René Havette, Bibliographie de la sténographie française, Paris, Dorbon-Ainé, 1906, p. 82).  
**Jeu Grandes villes de l'Europe :** Watilliaux, Paris, vers 1900 ; 64/64 cartes ; lithographie (H. Jannin, Paris) et typographie (Imp. Roche Frères) ; 109 x 70 mm ; coins carrés.

70/130 €





## CONDITIONS GÉNÉRALES DE VENTE

TAJAN est une société de ventes volontaires de meubles aux enchères publiques régie par la loi n° 2000-642 du 10 juillet 2000 modifiée par la loi n° 2011-850 du 20 juillet 2011.

TAJAN agit comme mandataire du vendeur. Le Commissaire-priseur n'est pas partie au contrat de vente qui unit exclusivement le vendeur et l'adjudicataire.

### GÉNÉRALITÉS

Les présentes conditions générales de vente, la vente et tout ce qui s'y rapporte sont régies par le droit français ; Les vendeurs, les acheteurs ainsi que les mandataires de ceux-ci acceptent que toute action judiciaire relève de la compétence exclusive des tribunaux du ressort de Paris (France).

Les dispositions des présentes conditions générales sont indépendantes les unes des autres.

La vente est faite au comptant et les prix s'expriment en euros (€).

### GARANTIES

Le vendeur garantit à TAJAN et à l'acheteur qu'il est le propriétaire non contesté, ou qu'il est dûment mandaté par le propriétaire non contesté, des biens mis en vente, lesquels ne subissent aucune réclamation, contestation ou saisie, ni aucune réserve ou nantissement et qu'il peut transférer la propriété desdits biens valablement.

Les indications figurant au catalogue sont établies par TAJAN et l'Expert, qui l'assiste le cas échéant, avec toute la diligence requise par une SVV de meubles aux enchères publiques, sous réserve des notifications, déclarations, rectifications, annoncées au moment de la présentation de l'objet et portées au procès-verbal de la vente.

Ces informations, y compris les indications de dimension figurant dans le catalogue sont fournies pour faciliter l'inspection de l'acquéreur potentiel et restent soumises à son appréciation personnelle. Elles ne sauraient engager la responsabilité de TAJAN. Les acheteurs sont informés que certains lots, sur les photographies ont pu être grossis et ne sont donc plus à l'échelle. Les photographies dans le catalogue n'ont donc pas de valeur contractuelle.

Les pierres gemmes et perles en général, et en particulier celles présentées dans ce catalogue peuvent avoir fait l'objet de pratiques générales d'embellissement (huilage pour les émeraudes, traitement thermique pour les saphirs ou les rubis, blanchiment pour les perles). Ces améliorations sont considérées comme traditionnelles et sont admises par le commerce international des pierres gemmes et des perles.

L'absence d'indication d'une restauration d'usage, d'accidents, retouches ou de tout autre incident dans le catalogue, sur des rapports de condition ou des étiquettes, ou encore lors d'annonce verbale n'implique nullement qu'un bien soit exempt de défaut. L'état des cadres n'est pas garanti. Les clients qui le souhaitent, peuvent demander un certificat pour toute pierre non certifiée en adressant une demande auprès du département Bijoux deux semaines avant la date de la vente. Ce certificat sera à la charge anticipée du demandeur. TAJAN se réserve alors le droit de modifier l'estimation d'une pierre en fonction des informations contenues dans le certificat.

**L'origine des pierres et les qualités reflètent l'opinion du laboratoire qui émet le rapport. Il ne sera admis aucune réclamation si un autre laboratoire émet une opinion différente et cela ne saurait engager la responsabilité de TAJAN ni de son expert.**

Aucune garantie n'est faite sur l'état de marche des montres. Il est à noter que la plupart des montres résistantes à l'eau ont été ouvertes pour identifier le type et la qualité du mouvement. On ne peut garantir que ces montres soient encore résistantes à l'eau et il est conseillé à l'acheteur de consulter un horloger avant d'utiliser l'objet. Il est à noter que certaines maisons horlogères ne possédant plus les pièces d'origines pour la restauration de montres anciennes, aucune garantie n'est donnée à l'acquéreur sur la restauration par les marques horlogères pour des montres vendues en l'état. Il ne sera admis aucune réclamation après la vente sur présentation d'un devis de réparation refusé par une marque horlogère.

Généralement, aucune réclamation ne sera admise une fois l'adjudication prononcée, une exposition préalable ayant permis aux acquéreurs l'examen des œuvres présentées.

Pour les objets dont le montant de l'estimation basse dépasse 1 000 € figurant dans le catalogue de vente, un rapport de condition

sur l'état de conservation des lots pourra être communiqué sur demande. Les informations y figurant sont fournies gracieusement et à titre indicatif uniquement. Celles-ci ne sauraient engager en aucune manière la responsabilité de TAJAN.

En cas de contestations notamment sur l'authenticité ou l'origine des objets vendus, TAJAN est tenu par une obligation de moyens ; Sa responsabilité éventuelle ne peut être engagée qu'à la condition expresse qu'une faute personnelle et prouvée soit démontrée à son encontre.

### ESTIMATIONS ET PRIX DE RÉSERVE

Le prix de vente estimé figure à côté de chaque lot dans le catalogue, il ne comprend ni les frais à la charge de l'acheteur, ni la TVA.

Le prix de réserve est le prix minimum confidentiel arrêté avec le vendeur au-dessous duquel le bien ne sera pas vendu.

Le prix de réserve ne peut être supérieur à l'estimation basse figurant dans le catalogue, ou annoncée publiquement par le commissaire-priseur habilité et consignée au procès-verbal.

Dans le cas où un bien ne comporterait pas de prix de réserve, la responsabilité de TAJAN ne serait pas engagée vis-à-vis du vendeur en cas de vente du bien concerné à un prix inférieur à l'estimation basse publiée dans le catalogue de vente.

### ENCHÈRES

Les enchères peuvent être portées en personne ou par téléphone. Pour une bonne organisation des ventes, les enchérisseurs sont invités à se faire connaître auprès de Tajan avant la vente, afin de permettre l'enregistrement de leurs données personnelles.

Pour enchérir en personne dans la salle, vous devrez vous faire enregistrer afin d'obtenir un *paddle* numéroté avant que la vente aux enchères ne commence. Vous devrez présenter une pièce d'identité et des références bancaires.

Le *paddle* est utilisé pour indiquer vos enchères au Commissaire-Priseur pendant la vente. Si vous voulez devenir l'acheteur d'un bien, assurez-vous que votre *paddle* est bien visible et que c'est bien votre numéro qui est cité.

Les enchères suivent l'ordre des numéros au catalogue. Tajan est libre de fixer l'ordre de progression des enchères et les enchérisseurs sont tenus de s'y conformer. Le plus offrant et dernier enchérisseur sera l'adjudicataire. En cas de contestation au moment des adjudications, c'est-à-dire s'il est établi que deux ou plusieurs enchérisseurs ont simultanément porté une enchère équivalente, et réclament en même temps cet objet après le prononcé du mot "adjugé", ledit objet sera immédiatement remis en vente au prix proposé par les enchérisseurs et tous les amateurs présents pourront concourir à cette deuxième mise en adjudication. En portant une enchère, l'enchérisseur assume la responsabilité personnelle de régler le prix d'adjudication, augmenté des frais à la charge de l'acheteur et de tous impôts ou taxes exigibles ; il en assume la pleine responsabilité, à moins d'avoir préalablement fait enregistrer par Tajan un mandat régulier précisant que l'enchère est réalisée au profit d'un tiers identifié.

Tous les biens vendus seront facturés au nom et à l'adresse figurant sur le bordereau d'enregistrement du *paddle*, aucune modification ne pourra être faite.

Dans l'hypothèse où un prix de réserve aurait été stipulé par le vendeur, Tajan se réserve le droit de porter des enchères pour le compte du vendeur jusqu'à ce que le prix de réserve soit atteint.

Toute personne s'étant fait enregistrer auprès de Tajan dispose d'un droit d'accès et de rectification aux données nominatives fournies à Tajan dans les conditions de la loi informatique et Liberté du 6 janvier 1978 modifiée par la loi du 6 août 2004.

Les formulaires d'enregistrement sont obligatoires pour participer à la vente, pour la prise en compte et la gestion de l'adjudication. Vous pouvez connaître et faire rectifier les données vous concernant, ou vous opposer pour motif légitime à leur traitement ultérieur, en adressant une demande écrite accompagnée de la copie d'une pièce d'identité à TAJAN.

### ORDRES D'ACHAT ET ENCHÈRES PAR TÉLÉPHONE

Les ordres d'achat se font par écrit à l'aide du formulaire prévu à cet effet en fin de catalogue.

Ce formulaire doit être adressé à TAJAN au plus tard 2 jours ouvrés avant la vente, accompagné d'un RIB bancaire précisant les

coordonnées de l'établissement bancaire et d'une copie de pièce d'identité de l'enchérisseur. Pour les achats importants, il pourra être demandé une lettre accreditative de la Banque.

Dans le cas de plusieurs ordres d'achat identiques, le premier arrivé aura la préférence.

**Les enchères par téléphone** sont admises pour les clients qui ne peuvent se déplacer. À cet effet, le client retournera à TAJAN le formulaire susvisé dans les mêmes conditions. Les enchères par téléphone ne sont recevables que pour les lots dont l'estimation basse est supérieure à 400 €.

Le nombre de lignes téléphoniques étant limité, il est nécessaire de prendre des dispositions 2 jours ouvrés au moins avant la vente. Dans les deux cas, il s'agit d'un service gracieux rendu au client.

TAJAN, ses agents ou ses préposés ne porteront aucune responsabilité en cas d'erreur ou omission dans l'exécution des ordres reçus, comme en cas de non-exécution de ceux-ci.

## CONVERSION DE DEVISES

La vente a lieu en euros. Un panneau convertisseur de devises est mis en place lors de certaines ventes à la disposition des enchérisseurs. Les informations y figurant sont fournies à titre indicatif seulement. Des erreurs peuvent survenir dans l'utilisation de ce système et TAJAN ne pourra en aucun cas être tenu responsable pour des erreurs de conversion de devises. Seules les informations fournies par le commissaire-priseur habilité en euros font foi.

## FRAIS À LA CHARGE DE L'ACHETEUR

L'acheteur paiera au profit de TAJAN, en sus du prix d'adjudication "prix marteau", une commission d'achat de 25 % HT du prix d'adjudication jusqu'à 150 000 €, 20 % de 150 001 € jusqu'à 2 000 000 € et de 12 % HT sur la tranche supérieure à 2 000 000 €; la TVA au taux de 20 % et de 5.5 % pour les livres étant en sus.

Les biens en admission temporaire en provenance d'un pays tiers à l'Union Européenne seront signalés par le symbole *f* et *ff*.

*f*: Des frais additionnels de 5.5 % HT (soit 6.6TTC) seront prélevés en sus des frais habituels à la charge de l'acheteur.

*ff*: Des frais additionnels de 20 % HT (soit 24 % TTC) seront prélevés en sus des frais habituels à la charge de l'acheteur.

Dans certains cas, ces frais additionnels peuvent faire l'objet d'un remboursement à l'acheteur. Pour plus amples renseignements, nous vous remercions de bien vouloir contacter notre service Caisse au +33 1 53 30 30 33 ou +33 1 53 30 30 27.

## PAIEMENT

Le paiement doit être effectué immédiatement après la vente.

Dans l'hypothèse où l'adjudicataire ne se sera pas fait enregistrer avant la vente, il devra justifier précisément de son identité ainsi que de ses références bancaires.

L'adjudicataire pourra s'acquitter par les moyens suivants:

- Par virement bancaire en € Par carte bancaire Visa ou MasterCard sur présentation d'un justificatif d'identité. L'identité du porteur de la carte devra être celle de l'acheteur.

- En espèces en €, jusqu'à un montant égal ou inférieur à 1 000 €: pour le particulier ayant son domicile fiscal en France, et pour toute personne agissant pour les besoins d'une activité professionnelle.

- En espèces en €, jusqu'à un montant égal ou inférieur à 15 000 €: pour le particulier justifiant qu'il n'a pas son domicile fiscal en France, ou qu'il n'agit pas pour les besoins d'une activité professionnelle.

- Par chèque bancaire certifié en € avec présentation obligatoire d'une pièce d'identité en cours de validité.

**Les chèques tirés sur une banque étrangère ne seront pas acceptés.** Les chèques et virements bancaires seront libellés en euros à l'ordre de TAJAN SA; sur la banque ci-dessous.

**BANQUE OBC** - 3, avenue Hoche, 75008 Paris, France

|                 |   |                    |           |
|-----------------|---|--------------------|-----------|
| Code SWIFT      | IBAN                                      |                    |           |
| <b>NSMBFRPP</b> | <b>FR 76 3078 8009 0001 1409 5000 159</b> |                    |           |
| Code banque     | Code guichet                              | Compte             | Clé       |
| <b>30788</b>    | <b>00900</b>                              | <b>01140950001</b> | <b>59</b> |

La caisse de la Société TAJAN est ouverte aux jours ouvrables de: 9 h à 12h30 et de 14 h à 17h30.

T. +33 1 53 30 30 33 ou +33 1 53 30 30 27

L'acheteur ne devient propriétaire du bien adjudgé qu'à compter du règlement intégral et effectif à TAJAN du prix, des commissions et des frais afférents. Dès l'adjudication prononcée, les objets adjudgés sont placés sous l'entière responsabilité de l'acquéreur.

Il lui appartiendra de faire assurer les lots dès l'adjudication.

## DÉFAUT DE PAIEMENT

Conformément à l'article 14 de la loi n° 2000-642 du 10 juillet 2000, à défaut de paiement par l'adjudicataire, après mise en demeure restée infructueuse, le bien est remis en vente à la demande du vendeur sur folle enchère de l'adjudicataire défaillant; si le vendeur ne formule pas cette demande dans un délai de trois mois à compter de l'adjudication, la vente est résolue de plein droit, sans préjudice de dommages et intérêts dus par l'adjudicataire défaillant.

TAJAN se réserve de réclamer à l'adjudicataire défaillant:

- des intérêts aux taux légal,
- le remboursement des coûts supplémentaires engagés par sa défaillance,

- le paiement du prix d'adjudication ou:

- la différence entre ce prix et le prix d'adjudication en cas de revente s'il est inférieur, ainsi que les coûts générés par les nouvelles enchères.

- la différence entre ce prix et le prix d'adjudication sur folle enchère s'il est inférieur, ainsi que les coûts générés par les nouvelles enchères.

TAJAN se réserve également le droit de procéder à toute compensation avec les sommes dues par l'adjudicataire défaillant.

TAJAN se réserve la possibilité d'exclure de ses ventes futures tout adjudicataire qui n'aurait pas respecté les présentes conditions générales de vente et d'achat de TAJAN.

TAJAN est adhérent au Registre central de prévention des impayés des Commissaires-priseurs auprès duquel les incidents de paiement sont susceptibles d'inscription. Les droits d'accès, de rectification et d'opposition pour motif légitime sont à exercer par le débiteur concerné auprès du SYMEV 15 rue Freycinet 75016 PARIS.

## DROIT DE PRÉEMPTION DE L'ÉTAT FRANÇAIS

L'État français dispose d'un droit de préemption sur certaines œuvres d'art mises en vente publique. L'exercice de ce droit au cours de la vente est confirmé dans un délai de quinze jours à compter de la vente. Dans ce cas, l'État se substitue au dernier enchérisseur.

## EXPORTATION ET IMPORTATION

L'exportation de tout bien de France, et l'importation dans un autre pays, peuvent être sujettes à autorisations (certificats d'exportation, autorisations douanières). Il est de la responsabilité de l'acheteur de vérifier les autorisations requises.

Pour toute information complémentaire, il conviendra de contacter TAJAN SA au +33 1 53 30 30 33.

## ENLÈVEMENT DES ACHATS

Aucun lot ne sera délivré à l'acquéreur avant acquittement de l'intégralité des sommes dues. Les biens non retirés dans les délais impartis seront entreposés aux frais, risques et périls de l'acheteur. En cas de paiement par chèque ou par virement, la délivrance des objets pourra être différée jusqu'à l'encaissement.

Le dépôt n'entraîne pas la responsabilité de TAJAN, de quelque manière que ce soit.

## ENLÈVEMENT DES OBJETS NON VENDUS

Les lots non vendus doivent être retirés dans les meilleurs délais par le vendeur, au plus tard dans les 14 jours suivant la vente publique. À défaut, les frais de dépôt des objets invendus seront supportés par le vendeur, au tarif habituel en pareille matière.

TAJAN ne sera tenue d'aucune garantie à l'égard du vendeur concernant ce dépôt.



## GENERAL TERMS AND CONDITIONS OF SALE

TAJAN is an auction house specialised in moveable property governed by French Act no. 2000-642 of July 10<sup>th</sup> 2000 and n° 2011-850 of July 20<sup>th</sup> 2011.

TAJAN acts as the seller's agent. The auctioneer is not a party to the sale agreement, which is solely binding on the seller and the successful bidder

### GENERAL TERMS

These general terms and conditions of sale, the sale and all matters relating thereto are governed by French law; the sellers, buyers and their agents accept that the courts of Paris (France) alone shall have jurisdiction over any legal action.

These general terms and conditions are independent.

Purchases must be made in cash and prices are stated in euros (€).

### WARRANTIES

The seller warrants to TAJAN and to the buyer that he/she is the undisputed owner of the items offered for sale or that he/she has been authorised by the undisputed owner, that the said items are not encumbered by any claim, dispute, attachment, reservation or pledge and that he/she can legally transfer ownership of these items. The information included in the catalogue is prepared by TAJAN with the assistance of the Expert, if necessary, with the care required for public auctions, subject to the notices, declarations and amendments announced upon presentation of the item and noted in the record of sale. This information, including the dimensions set out in the catalogue, is provided to help the potential buyer inspect items and must be assessed personally by him/her.

Some lots which appear on photographs may have been enlarged. Gemstones and pearls, particularly the ones which are presented in the catalogue may have been subject to some improvement (oiling for emeralds, hot treatment for sapphires, and rubies, whiteness for pearls). These improvements are judged as traditional and are admitted by international gems and pearls trade.

If no information on restoration, an accident, retouching or any other incident is provided in the catalogue, the condition reports or labels or during a verbal announcement, this does not mean that the item is void of defects. Frames condition is not guaranteed.

Gemstones without certificate are sold without guarantee regarding possible treatment.

Prospective buyers may ask the jewellery department certificates for any uncertified item two weeks prior to the sales. This certificate is subject to prepayment by the requesting party. TAJAN thus has the right to change the estimate to a gemstone in correspondence with the information held in the certificate. The origin of stones and qualities reflect the opinion of the laboratory issuing the report. It shall not be permitted claim if another laboratory emits a different opinion and does not engage the responsibility of TAJAN and its experts.

Inasmuch as buyers are given the opportunity to examine works displayed prior to the sale, no claim may be made after the sale is complete.

Buyers may obtain a condition report on items included in the catalogue that are estimated at more than €1000 upon request. The information contained on such reports is provided free of charge and solely to serve as an indication. It shall by no means incur the liability of TAJAN.

There is no guarantee on whether or not the watches work. Please note that most of the water resistant watches were opened in order to verify the type and quality of movement. Thus, we recommend that you consult a watchmaker before using the watches around water.

Please take due note that some original parts of a watch do not exist anymore. Some watches can not be repaired.

Henceforth, concerning the watches sold "as they stand", TAJAN cannot guarantee the buyer the possibility of their restorations by the watch brand. In this special case, no complaint will be admitted,

even in the case of a repair invoice presented by the buyer from the watch brand stating that the item cannot be repaired.

In the event of a dispute concerning inter alia the authenticity or origin of items sold, TAJAN is bound by a best endeavours obligation; its liability may only be incurred if evidence is provided that it committed a wrongdoing.

### ESTIMATES AND RESERVE PRICES

The estimated sale price appears beside each lot included in the catalogue. It does not include the buyer's premium or VAT.

The reserve price is the minimum confidential price agreed with the seller. If the reserve price is not met, the item will not be sold. The reserve price may not exceed the lowest estimate set out in the catalogue or announced publicly by the accredited auctioneer and noted in the auction house's files.

If no reserve price is set, TAJAN shall not incur any liability vis-à-vis the seller if the item concerned is sold at a price lower than the lowest estimate published in the sale catalogue.

### ABSENTEE BID FORMS AND TELEPHONE BIDS

Absentee bid forms may be submitted using the special form provided at the end of the catalogue.

This form must be sent to TAJAN no later than two working days before the sale, together with a bank account identification slip ("RIB") and a copy of the bidder's proof of identity. For significant purchases, a buyer may be asked to provide a bank letter of credit. If several absentee bid forms are submitted for the same item, the first order received will take priority.

Telephone bids may be placed by clients who cannot attend the auction. To this end, the client must return the above-mentioned form to TAJAN under the same conditions. Telephone bidding can only be arranged for lots with sale estimates over €400.

As there are only a limited number of telephone lines, the necessary arrangements must be made at least two working days before the auction.

In both cases, this is a service graciously provided free of charge to the client. TAJAN, its employees, agents and representatives shall not incur any liability in the event of an error or omission in the execution of orders received or the non execution of orders.

### BIDS

To bid in person, you will need to register for and collect a numbered paddle before the auction begins. We encourage new clients to register at least 48 hours in advance. You will be asked for a proof of identity (bring a driving licence, a national identity card or a passport), for your address, telephone number and signature in order to create your account if you are a first time bidder. In addition, you may be asked to provide bank references. All individuals who register with TAJAN shall have the right to access and rectify the personal data they provide to TAJAN in accordance with the French Data Protection Act of 6 January 1978, as amended by the Act of 6 August 2004.

Informations collected on the registration form is required to participate in an auction and process the auction sale. You may exercise your right to access, rectify or oppose subsequent processing of your personal data, by submitting a written request to TAJAN along with a copy of your photo id.

Auctions will be carried out following the order of the lot numbers as they appear in the catalogue. TAJAN is free to set the increment of each bid and all bidders must adhere to this process. The highest and last bidder will be the successful bidder.

In the event of a dispute during the bidding process, that is, if two or more bidders simultaneously place the same bid, either orally or by a signal, and each claim the item concerned when the auctioneer has declared the item "sold", the said item will be re-auctioned immediately at the price offered by the bidders and all those present may take part in this second auction.

Any individual who makes a bid during the sale shall be deemed to be doing so in his/her own name; he/she shall assume full responsibility for his/her bid, unless he/she registered him/herself as an agent with Tajan and stipulated that the bid was being made for a designated third party.

In the event the seller sets a reserve price, Tajan reserves the right to propose bids on the seller's behalf until such time as the reserve is met.

## CURRENCY CONVERSION

Sales are carried out in euros. A currency conversion panel will be displayed at certain auctions. The currency rates shown are provided for information purposes only. TAJAN shall under no circumstances be held liable for any errors that occur in the conversion of currencies. Information of currencies. Information provided in euros by the accredited auctioneer alone shall be valid.

## AMOUNTS PAYABLE BY THE BUYER

The buyer must pay Tajan, in addition to the "hammer price", commission of 25 % excl. tax of the sale price on the first € 150 000, 20 % excl. tax after € 150 001 and up to € 2 000 000, 12 % excl. tax for the portion above € 2 000 000. In addition, VAT shall be charged at the rate of 20 % (5.5 % for books). Items originating from a country outside the European Union shall be marked with the symbol *f* and *ff*.

*f*: In addition to the regular buyer's premium, a commission of 5.5 % (i.e., 6.6 % inclusive of VAT) will be charged to the buyer.

*ff*: In addition to the regular buyer's premium, a commission of 20 % (i.e. 24 % incl. VAT) will be charged to the buyer.

These additional costs may, in certain cases, be reimbursed to the buyer. For more information, please contact our payment department on +33 1 53 30 30 33.

## PAYMENT

Payment must be made immediately after the sale.

If the successful bidder did not register before the sale, he/she must provide proof of identity and bank references.

Payments may be made by one of the following methods:

- Bank transfer in euros,
- Visa card or Master Card (subject to the presentation of valid proof of identity).

- In cash in euros: for individual european union resident, and for all professionals, to an equal or lower amount of €1 000.

- In cash in euros: for individual only and non european union resident, to an equal or lower amount of €15 000. - Certified banker's draft in euros subject to the presentation of valid proof of identity.

Cheques drawn on a foreign bank will not be accepted.

Cheques and bank transfers must be denominated in euros and made out to the order of TAJAN SA; on this bank:

Tajan's payment department is open every working day from 9:00 AM to 12:30 PM and from 2:00 PM to 5:30 PM.

T. +33 1 53 30 30 33, or +33 1 53 30 30 27.

### BANQUE OBC - 3, avenue Hoche, 75008 Paris, France

|                 |   |                    |           |
|-----------------|---|--------------------|-----------|
| Code SWIFT      | IBAN                                      |                    |           |
| <b>NSMBFRPP</b> | <b>FR 76 3078 8009 0001 1409 5000 159</b> |                    |           |
| Code banque     | Code guichet                              | Compte             | Clé       |
| <b>30788</b>    | <b>00900</b>                              | <b>01140950001</b> | <b>59</b> |

Buyers may only take possession of items sold after Tajan has received full payment of the sale price and the related commission and costs.

As soon as an item is pronounced "sold", it shall be placed under the soleresponsibility of the buyer.

It shall be the buyer's responsibility to insure the item purchased immediately.

## NON-PAYMENT

In accordance with Article 14 of French Act no. 2000-642 of July 10<sup>th</sup> 2000, if the successful bidder fails to pay for an item after the issuance of a formal demand that remains without effect, the item shall be re-auctioned at the seller's request. If the price of the new bid is lower than the original false bidder's price, the false bidder shall pay the difference. If the seller does not make such a request within three months of the auction, the sale shall be cancelled by operation of law, without prejudice to the damages payable by the false bidder.

TAJAN adheres to the "Registre central de prévention des impayés des Commissaires priseurs" to which payment incidents may be reported. Debtors may exercise their rights of access, rectification and opposition, on legitimate grounds, with the SYMEV, 15 rue Freycinet, 75016 Paris.

Tajan reserves the right to claim the following from the false bidder:

- interest at the statutory rate,
- the reimbursement of the additional costs incurred by reason of his/her default,
- payment of the sale price or:
- the difference between this price and the resale price if the latter is lower, as well as the costs incurred in relation with the re-auction.
- the difference between this price and the original false bidder's price if the latter is lower, as well as the costs incurred by the re-auction.

Tajan also reserves the right to offset any amounts which the false bidder owes to it.

Tajan reserves the right to ban any bidder who fails to comply with its general terms and conditions of sale from attending any future auction.

## FRENCH STATE'S RIGHT OF PRE-EMPTION

The French State has a right of pre-emption in respect of certain works of art offered at auction. If the State wishes to exercise this right in respect of a sale, it must express its intention to do so within 15 days of the sale. In this case, the State shall be substituted for the last highest bidder.

## IMPORT AND EXPORT

The import and export of goods may be subject to authorisation (export certificates, customs authorisations). It is the buyer's responsibility to check which authorisations are required.

## COLLECTION OF ITEMS PURCHASED

The buyer may not take receipt of any lot until such time as he/she has paid all amounts due in full.

In the event of a payment by cheque or bank transfer, delivery of the goods may be deferred until such time as the payment has cleared. In this case TAJAN shall incur no liability whatsoever in this respect.

## COLLECTION OF UNSOLD ITEMS

The seller must collect any unsold items as soon as possible and in any case within 14 days of the auction.

If the unsold items are not collected, the cost of storage shall be paid by the seller at the usual rate applicable in such matters.

Tajan shall not be bound by any warranty vis-à-vis the seller in respect of such storage.

# GRANDS VINS ET SPIRITUEUX

## Vente en préparation

L'abus d'alcool est dangereux pour la santé, consommez avec modération



**JEUDI 4 JUILLET 2019**

Clôture du catalogue 17 mai 2019

**POUR INCLURE VOS CAVES DANS CETTE VENTE, VEUILLEZ CONTACTER**

Ariane Brissart au 01 53 30 30 26 et [brissart-a@tajan.com](mailto:brissart-a@tajan.com)

Expertises gratuites et confidentielles [estimation@tajan.com](mailto:estimation@tajan.com)

# TAJAN

Espace Tajan 37 rue des Mathurins 75008 Paris T +33 1 53 30 30 30 [www.tajan.com](http://www.tajan.com)



**TAJAN**

STAMPS BY LIVIA LIVIA

LIVIA LIVIA

Téléphone pendant la vente / Telephone during the auction

Faxer à / Please fax to + 33 1 53 30 30 31

[illegible]

## TAJAN SA

**Rodica Seward**

Président du Conseil d'Administration

**Philippe Rolle**

Directeur Général Adjoint  
Finance et Administration

**Jean-Jacques Wattel**

Directeur Général Adjoint  
Stratégie wet Développement

## DÉPARTEMENTS D'ART

### ART CONTEMPORAIN

**Julie Ralli - Directeur**

T. +33 1 53 30 30 55  
ralli-j@tajan.com

**Jessica Remy**

T. +33 1 53 30 30 32  
remy-j@tajan.com

**Marion Richard**

T. +33 1 53 30 30 56  
richard-m@tajan.com

### ART IMPRESSIONNISTE ET MODERNE

**Anne Perret - Directeur**

T. +33 1 53 30 31 06  
perret-a@tajan.com

**Caroline d'Amat**

T. +33 1 53 30 31 07  
damat-c@tajan.com

**Tess de Castilla**

T. +33 1 53 30 31 04  
decastilla-t@tajan.com

### ARTS DÉCORATIFS DU XX<sup>e</sup> SIÈCLE DESIGN

**Catherine Chabrilat - Directeur**

T. +33 1 53 30 30 52  
chabrilat-c@tajan.com

**Anna Delfour**

T. +33 1 53 30 30 86  
delfour-a@tajan.com

**Jean-Jacques Wattel - Expert**

T. +33 1 53 30 30 58  
wattel-jj@tajan.com

### TABLEAUX ANCIENS ET DU XIX<sup>e</sup> SIÈCLE - DESSINS 1500-1900

**Thaddée Prate - Directeur**

T. +33 1 53 30 30 47  
prate-t@tajan.com

**Astrid de Benoist**

T. +33 1 53 30 30 84  
debenoist-a@tajan.com

**Chloé Karmi**

T. +33 1 53 30 30 16  
karmi-c@tajan.com

### ESTAMPES - ÉDITIONS LIMITÉES

**Eva Palazuelos**

T. +33 1 53 30 30 48  
palazuelos-e@tajan.com

### LIVRES ET MANUSCRITS

**Thaddée Prate - Directeur**

T. +33 1 53 30 30 47  
prate-t@tajan.com

**Eva Palazuelos**

T. +33 1 53 30 30 48  
palazuelos-e@tajan.com

### MOBILIER ET OBJETS D'ART DES XVII<sup>e</sup>, XVIII<sup>e</sup> ET XIX<sup>e</sup> SIÈCLES CÉRAMIQUE - ORFÈVRE HAUTE-ÉPOQUE

**Elsa Kozlowski - Directeur**

T. +33 1 53 30 30 39  
kozlowski-e@tajan.com

**Astrid de Benoist**

T. +33 1 53 30 30 84  
debenoist-a@tajan.com

**Chloé Karmi**

T. +33 1 53 30 30 16  
karmi-c@tajan.com

### BIJOUX

**Victoire Winckler - Directeur**

T. +33 1 53 30 30 66  
winckler-v@tajan.com

**Sarah Roger**

T. +33 1 53 30 30 29  
roger-s@tajan.com

**Jean-Norbert Salit - Expert**

T. +33 1 53 30 30 77  
salit-jn@tajan.com

### MONTRES

**Claire Hofmann**

T. +33 1 53 30 30 50  
hofmann-c@tajan.com

### ARTS D'ASIE

**Pierre-Alban Vinquant - Directeur**

T. +33 1 53 30 30 79  
vinquant-pa@tajan.com

**Déborah Teboul**

T. +33 1 53 30 30 57  
teboul-d@tajan.com

### ARTS D'ORIENT

**Déborah Teboul - Directeur**

T. +33 1 53 30 30 57  
teboul-d@tajan.com

### VINS ET SPIRITUEUX

**Ariane Brissart-Lallier - Directeur**

T. +33 1 53 30 30 26  
brissart-a@tajan.com

**Laurent Latil**

T. +33 1 53 30 30 26  
vins@tajan.com

### INVENTAIRES

### EXPERTISES AUTRES SPÉCIALITÉS

**Elsa Kozlowski**

T. +33 1 53 30 30 39  
kozlowski-e@tajan.com

## CORRESPONDANTS

### SUD-OUEST - BORDEAUX

**Alexis Maréchal**

T. +33 5 56 48 01 80  
marechal-a@tajan.com

### CHAMPAGNE-ARDENNE - REIMS

**Ariane Brissart-Lallier**

T. +33 6 23 75 84 48  
brissart-a@tajan.com

### RHÔNE-ALPES - LYON

**François David**

T. +33 6 74 66 50 98  
david-f@tajan.com

### NANTES

**Guy-Emmanuel et Ariane Blanche**

T. +33 2 40 35 31 90  
contact@atelierdelargenteur.com

### SUD - MONTE-CARLO

**François David**

T. +33 1 53 30 30 83  
estimation@tajan.com

### SUISSE

**Lorraine Aubert**

T. +41 79 901 80 76  
aubert-l@tajan.com

## ADMINISTRATION ET GESTION

### OPÉRATIONS - ORGANISATION DES VENTES

**Loïc Robin-Champigneul - Directeur**

T. +33 1 53 30 30 91  
robin-champigneul-l@tajan.com

### Magasin

**Patrick d'Harcourt**

T. +33 1 53 30 30 03

### COMPTABILITÉ

**Dan Anidjar**

T. +33 1 53 30 30 37  
Caisse

T. +33 1 53 30 30 33

### MARKETING ET COMMUNICATION PRESSE ET DIGITAL

**Romain Monteaux-Sarmiento - Directeur**

T. +33 1 53 30 30 68  
monteauxsarmiento-r@tajan.com

**Julie Garcia**

T. +33 1 53 30 30 24  
garcia-j@tajan.com

**Audrey Mouterde**

T. +33 1 53 30 30 83  
mouterde-a@tajan.com

### ABONNEMENTS - FICHIERS CLIENTS

T. +33 1 53 30 30 80  
fichier@tajan.com

## COMMISSAIRES-PRISEURS HABILITÉS

**Astrid de Benoist**

**François David**

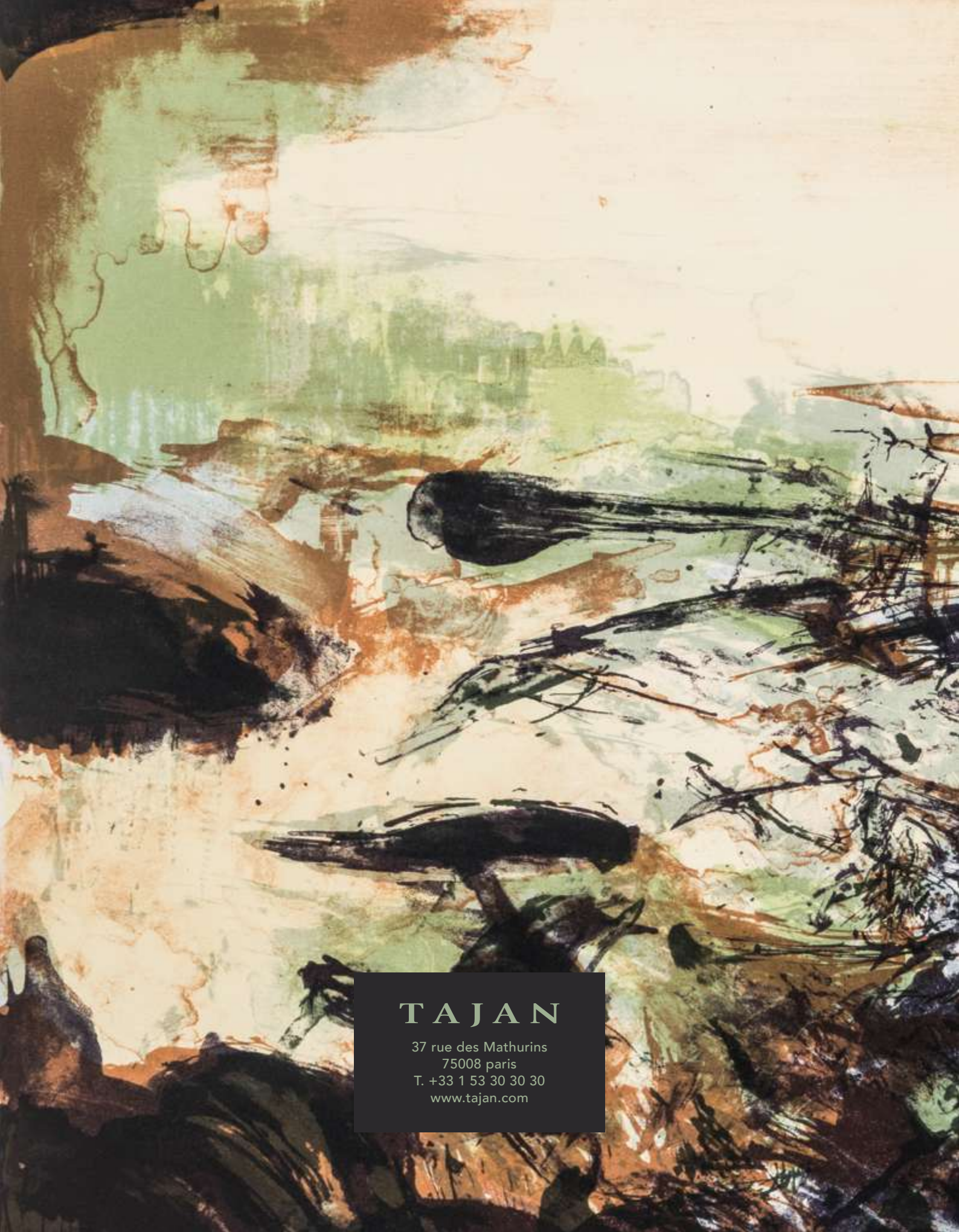
**Elsa Kozlowski**

**Jessica Remy**

**Pierre-Alban Vinquant**







TAJAN

37 rue des Mathurins  
75008 paris  
T. +33 1 53 30 30 30  
[www.tajan.com](http://www.tajan.com)